



PROGNOZA ODDZIAŁYWANIA **NA ŚRODOWISKO**

USTALEŃ

*miejscowego planu zagospodarowania przestrzennego
dla terenu położonego w rejonie skrzyżowania drogi krajowej
nr 55 z drogą gminną nr 040157C w obrębie geodezyjnym Ruda,
gmina Grudziądz.*

Autor: mgr inż. Marta Wiśniewska

Marta Wiśniewska

SPIS TREŚCI:

1. Przedmiot opracowania.
2. Cel i zakres pracy.
3. Podstawy prawne i materiały wyjściowe.
4. Metody zastosowane przy sporządzaniu prognozy.
5. Powiązania z innymi dokumentami.
6. Istniejący stan środowiska oraz potencjalne zmiany tego stanu w przypadku braku realizacji projektowanego dokumentu.
 - 6.1. Środowisko przyrodnicze.
 - 6.2. Jakość środowiska i jego zagrożenia.
 - 6.3. Flora i fauna.
 - 6.4. Obszary prawnie chronione oraz formy ochrony przyrody.
 - 6.5. Zagospodarowanie terenu.
 - 6.6. Tendencje zmian w środowisku w przypadku braku mpzp.
7. Opis projektowanego zagospodarowania.
8. Ocena warunków zagospodarowania terenu określonych w projekcie mpzp wynikających z potrzeb ochrony środowiska.
 - 8.1. Tworzenie warunków ochrony środowiska, w tym ochrona wód i gleby, powietrza, bioróżnorodności.
 - 8.2. Ochrona walorów kulturowych i krajobrazowych.
9. Ocena rozwiązań funkcjonalno-przestrzennych.
 - 9.1. Zgodność z uwarunkowaniami określonymi w opracowaniu ekofizjograficznym.
 - 9.2. Zgodności z przepisami prawa dotyczącymi ochrony środowiska.
10. Ocena wpływu projektowanego zagospodarowania na środowisko przyrodnicze i zdrowie ludzi.
11. Rozwiązania mające na celu zapobieganie, ograniczanie lub kompensację przyrodniczą negatywnych oddziaływań na środowisko.
 - 11.1. Ochrona klimatu i adaptacja do zmian klimatu.
 - 11.2. Realizacja celów środowiskowych dla jednolitych części wód.
12. Przewidywane metody analizy skutków realizacji projektowanego dokumentu – częstotliwości jej przeprowadzania oraz rozwiązania alternatywne do projektu planu.
13. Streszczenie sporządzone w języku niespecjalistycznym.

1. PRZEDMIOT OPRACOWANIA

Przedmiotem oceny zawartej w niniejszej prognozie są ustalenia dla miejscowego planu zagospodarowania przestrzennego dla terenu położonego w rejonie skrzyżowania drogi krajowej nr 55 z drogą gminną nr 040157C w obrębie geodezyjnym Ruda, gmina Grudziądz, zgodnie z uchwałą nr IX/97/2019 Rady Gminy Grudziądz z dnia 18 kwietnia 2019 r. w sprawie przystąpienia do sporządzenia miejscowego planu zagospodarowania przestrzennego dla terenu położonego w rejonie skrzyżowania drogi krajowej nr 55 z drogą gminną nr 040157C w obrębie geodezyjnym Ruda, gmina Grudziądz.

Podstawę prawną prognozy oddziaływania na środowisko ustaleń tegoż Planu stanowi ustawa z dnia 27 marca 2003 r. o planowaniu i zagospodarowaniu przestrzennym (Dz. U. z 2018 r. poz. 1945 z późn. zm.) oraz ustawa z dnia 3 października 2008 r. o udostępnianiu informacji o środowisku i jego ochronie, udziale społeczeństwa w ochronie środowiska oraz o ocenach oddziaływania na środowisko (Dz. U. z 2018 r. poz. 2081 z późn. zm.).

2. CEL I ZAKRES PRACY

Celem prognozy jest określenie i ocena skutków dla środowiska przyrodniczego i zdrowia ludzi, które mogą wynikać ze projektowanego przeznaczenia obszaru gminy Grudziądz, objętego projektem miejscowego planu zagospodarowania przestrzennego.

Prognoza oddziaływania na środowisko do miejscowego planu zagospodarowania przestrzennego obszaru części wsi Ruda, gmina Grudziądz w ramach strategicznej oceny na środowisko – stosownie do stanu współczesnej wiedzy i metod oceny – obejmuje analizę uwarunkowań naturalnych i antropogenicznych ustaleń miejscowego planu zagospodarowania przestrzennego **dla terenu położonego w rejonie skrzyżowania drogi krajowej nr 55 z drogą gminną nr 040157C w obrębie geodezyjnym Ruda, gmina Grudziądz.** a także potencjalny wpływ na środowisko (możliwe przekształcenia) wynikający z realizacji ustaleń w/w planu.

Prognoza oddziaływania na środowisko została opracowana zgodnie z art. 51 ust. 2 Ustawy z dnia 3 października 2008 r. o udostępnianiu informacji o środowisku, jego ochronie, udziale społeczeństwa w ochronie środowiska oraz o ocenach oddziaływania na środowisko i zgodnie z powyższym artykułem zawiera, określa, analizuje i ocenia:

- informacje charakteryzujące projektowany dokument ze względu na jego zawartość, cel i powiązania z innymi dokumentami,
- informacje o stosowanych metodach sporządzania prognozy,
- propozycje dotyczące przewidywanych metod analizy skutków realizacji postanowień projektu z częstotliwością jej przeprowadzania,
- istniejący stan oraz potencjalne zmiany tego stanu w przypadku braku realizacji założeń projektowanego dokumentu,
- stan środowiska na obszarach objętych znaczącym oddziaływaniem,
- istniejące problemy ochrony środowiska istotne z punktu widzenia realizacji projektowanego dokumentu, w szczególności dotyczące obszarów podlegających ochronie na podstawie ustawy z dnia 16 kwietnia 2004 r. o ochronie przyrody,
- przewidywane znaczące oddziaływania, w tym oddziaływania bezpośrednie, pośrednie, wtórne, skumulowane, krótkoterminowe, średnioterminowe i długoterminowe, stałe i chwilowe oraz pozytywne i negatywne na środowisko i zdrowie ludzi,
- streszczenie w języku niespecjalistycznym.

Prognoza oddziaływania na środowisko do projektu miejscowego planu zagospodarowania przestrzennego obejmującego teren położony w obrębie ewidencyjnym Ruda, gmina Grudziądz, składa się z części tekstowej i graficznej.

Zakres prognozy jest zgodny z warunkami określonymi przez Państwowego Powiatowego Inspektora Sanitarnego w Grudziądzu oraz Regionalnego Dyrektora Ochrony Środowiska w Bydgoszczy. Ponadto, w związku z koniecznością uzyskania niezbędnych opinii i uzgodnień oraz wyłożeniem projektu planu miejscowego wraz z niniejszą prognozą oddziaływania na środowisko do publicznego wglądu zainteresowani mogą składać uwagi i wnioski, które będą rozpatrywane.

Opracowanie miejscowego planu zagospodarowania przestrzennego ma umożliwić przebudowę

skrzyżowania drogi krajowej nr 55 z drogą gminną nr 040157C.

Sporządzenie mpzp przyczyni się do rozwoju działalności gospodarczej na ww. obszarze.

3. PODSTAWY PRAWNE I MATERIAŁY WYJŚCIOWE

1. Uchwała nr IX/97/2019 Rady Gminy Grudziądz z dnia 18 kwietnia 2019 r. w sprawie przystąpienia do sporządzenia miejscowego planu zagospodarowania przestrzennego dla terenu położonego w rejonie skrzyżowania drogi krajowej nr 55 z drogą gminną nr 040157C w obrębie geodezyjnym Ruda, gmina Grudziądz.
2. Uchwała nr XXXVI/377/2002 Rady Gminy w Grudziądzu z dnia 23 września 2002 r. w sprawie miejscowego planu zagospodarowania przestrzennego terenów części sołectwa Ruda, położonych w rejonie skrzyżowania drogi krajowej nr 55 i gminnej nr 4413057 (Dz. Urz. Woj. Kuj.-Pom Nr 137, poz. 2599).
3. Uchwała Nr III/71/15 Sejmiku Województwa Kujawsko-Pomorskiego z dnia 26 stycznia 2015 r. w sprawie wyznaczenia aglomeracji Grudziądz.
4. Ustawa z dnia 27 kwietnia 2001 r. Prawo ochrony środowiska (t. j. Dz. U. 2020 poz. 1219 z późn. zm.) wraz z wynikającymi z ustawy rozporządzeniami.
5. Ustawa z dnia 3 października 2008 r. o udostępnianiu informacji o środowisku, jego ochronie, udziale społeczeństwa w ochronie środowiska oraz o ocenach oddziaływania na środowisko (Dz. U. z 2018 r. poz. 2081 z późn. zm.).
6. Ustawa z dnia 27 marca 2003 r. o planowaniu i zagospodarowaniu przestrzennym (Dz. U. z 2020 r. poz. 293 z późn. zm.) wraz z wynikającymi z ustawy rozporządzeniami.
7. Ustawa z dnia 7 lipca 1994 r. Prawo budowlane (Dz. U. z 2020 r. poz. 1333 z późn. zm.).
8. Ustawa z dnia 12 grudnia 2012 r. o odpadach (Dz. U. z 2019 r. poz. 701 z późn. zm.) wraz z wynikającymi z ustawy rozporządzeniami.
9. Ustawa z dnia 16 kwietnia 2004 r. o ochronie przyrody (Dz. U. z 2020 r. poz. 55 z późn. zm.) wraz z wynikającymi z ustawy rozporządzeniami.
10. Ustawa z dnia 23 lipca 2003 r. o ochronie zabytków i opiece nad zabytkami (Dz. U. z 2020 r. poz. 282 z późn. zm.).
11. Ustawa z dnia 20 lipca 2017 r. Prawo wodne (Dz. U. z 2020 r. poz. 310 z późn. zm.) wraz z wynikającymi z ustawy rozporządzeniami.
12. Ustawa z dnia 3 lutego 1995 r. o ochronie gruntów rolnych i leśnych (Dz. U. z 2017 r. poz. 1161).
13. Rozporządzenie Ministra Środowiska z dnia 14 czerwca 2007 roku w sprawie dopuszczalnych poziomów hałasu w środowisku (Dz. U. z 2014 r. poz. 112).
14. Rozporządzenie Ministra Środowiska z dnia 24 sierpnia 2012 r. w sprawie poziomów niektórych substancji w powietrzu (Dz. U. z 2012 r. poz. 1031).
15. Rozporządzenie Ministra Rozwoju z dnia 29 stycznia 2016 r. w sprawie rodzajów i ilości znajdujących się w zakładzie substancji niebezpiecznych, decydujących o zaliczeniu zakładu do zakładu o zwiększonym lub dużym ryzyku wystąpienia poważnej awarii przemysłowej (Dz. U. z 2016 r., poz. 138).
16. Rozporządzenie Rady Ministrów z dnia 9 listopada 2010 r. w sprawie przedsięwzięć mogących znacząco oddziaływać na środowisko (Dz. U. z 2016 r. poz. 71).
17. Rozporządzenie Ministra Środowiska z dnia 6 listopada zmieniające rozporządzenie w sprawie siedlisk przyrodniczych oraz gatunków będących przedmiotem zainteresowania Wspólnoty, a także kryteriów wyboru obszarów kwalifikujących się do uznania lub wyznaczenia jako obszary Natura 2000 (Dz. U. z 2013r. Poz. 1302).
18. Uchwała nr VIII/136/19 Sejmiku Województwa Kujawsko-Pomorskiego z dnia 24 czerwca 2019 r. w sprawie wprowadzenia na obszarze województwa kujawsko-pomorskiego ograniczeń i zakazów w zakresie eksploatacji instalacji, w których następuje spalanie paliw (Dz. Urz. Woj. Kuj.-Pom. z dnia 3 lipca 2019 r. poz. 3743).
19. Uchwała nr XLIX/812/18 Sejmiku Woj. Kujawsko-Pomorskiego z dnia 24 września 2018 r. w sprawie Obszaru Chronionego Krajobrazu Strefy Krawędziowej Doliny Wisły.

Materiały planistyczne i publikacje:

1. Studium uwarunkowań i kierunków zagospodarowania przestrzennego gminy Grudziądz

przyjęte Uchwałą Nr XXXII/211/2013 Rady Gminy Grudziądz z dnia 18 lipca 2013 r. zmienionego uchwałą Nr XI/69/2015 z dnia 24 czerwca 2015r., uchwałą Nr XV/107/2015 z dnia 30 września 2015 r. oraz uchwałą nr X/110/2019 z dnia 29 maja 2019 r.

2. Mapa geologiczna Polski, Arkusz Grudziądz-Rudnik (244) – Tablica IX, Szkic geologiczno-inżynierski.
3. Szczegółowa mapa geologiczna Polski, Arkusz Grudziądz-Rudnik (244) – skala 1:50 000
4. Mapa geomorfologiczna, Arkusz Grudziądz-Rudnik (244) – skala 1:50 000.
5. Mapa hydrogeologiczna, Arkusz Grudziądz-Rudnik (244) – skala 1:50 000.
6. Mapa geośrodowiskowa, Arkusz Grudziądz-Rudnik (244) – skala 1:50 000.
7. Geografia Regionalna Polski, J. Kondracki – Warszawa 1998 r.
8. Zasoby bazy danych Urzędu Gminy Grudziądz dotyczące m. in. granic własności.
9. Raporty o stanie środowiska województwa kujawsko – pomorskiego w 2010-2017 r. sporządzony przez Wojewódzki Inspektorat Środowiska w Bydgoszczy.
- 10.Strategia Rozwoju Gminy Grudziądz na lata 2014-2022
- 11.,„Program Ochrony Środowiska z Planem Gospodarki Odpadami dla Gminy Grudziądz na lata 2004-2012
- 12.,„Plan gospodarki odpadami województwa kujawsko-pomorskiego na lata 2016-2022 z perspektywą na lata 2023-2028” – Załącznik do Uchwały Nr XXXII/545/17 Sejmiku Województwa Kujawsko-Pomorskiego z dnia 29 maja 2017 r.
- 13.Krajowy Program Oczyszczania Ścieków Komunalnych.
- 14.Krajowy Plan Gospodarki Odpadami 2022.
- 15.Plan zagospodarowania przestrzennego województwa kujawsko – pomorskiego, przyjęty Uchwałą Nr VIII/135/19 Sejmiku Województwa Kujawsko-Pomorskiego z dnia 24 czerwca 2019 r.
- 16.Mayer J., Heinz-Werner S., Wielki atlas drzew i krzewów, DELTA, Warszawa.
- 17.Mapa glebowo-rolnicza.
- 18.www.geoportal.gov.pl
- 19.www.mapy.mojregion.info/geoportal/
- 20.www.rzgw.gda.pl
- 21.www.mapa.korytarze.pl
- 22.www.geoserwis.gdos.gov.pl
- 23.www.mapy.isok.gov.pl
- 24.www.klimada.mos.gov.pl
- 25.www.geoportal.gov.pl
- 26.www.ochronaklimatu.com
- 27.www.rdw.org.pl
- 28.www.wios.bydgoszcz.pl
- 29.www.edzienniki.bydgoszcz.uw.gov.pl

Opracowanie poprzedzono analizą materiałów źródłowych oraz wizją w terenie.

Załączniki graficzne:

1. Mapa sytuacyjno – wysokościowa w skali 1:1 000
2. Oświadczenie autora prognozy.

4. METODY ZASTOSOWANE PRZY SPORZĄDZANIU PROGNOZY

W prognozie zastosowano metodę opisową. Podczas sporządzania prognozy punktem odniesienia był istniejący stan środowiska na terenie gminy Grudziądz. W pierwszym etapie opisano elementy środowiska, które mogą być narażone na oddziaływania wskutek realizacji ustaleń planu. W drugim etapie dokonano prognozy oddziaływań na środowisko. Opracowanie ma formę opisowo – kartograficzną i jest uzupełnione obserwacjami terenowymi. Wnioskowanie o wpływie prac na poszczególne składowe środowiska oparto na identyfikacji przyczyn i wzajemnych uwarunkowań, które wynikają zarówno z zakresu planowanych prac, jak i naturalnych warunków występujących

na analizowanym terenie.

Przy opracowywaniu niniejszej prognozy skorzystano w dużej mierze z informacji i danych zawartych w „Opracowaniu ekofizyograficznym na potrzeby miejscowego planu zagospodarowania przestrzennego obejmującego dla terenu położonego w rejonie skrzyżowania drogi krajowej nr 55 z drogą gminną nr 040157C w obrębie geodezyjnym Ruda, gmina Grudziądz” (autor: mgr inż. Marta Wiśniewska, Grudziądz, 31 lipca 2019 r.).

Prognoza wykonywana jest w trakcie opracowania projektu mpzp bada i analizuje wpływ na środowisko i zdrowie ludzi ustaleń miejscowego planu zagospodarowania przestrzennego.

5. POWIĄZANIA Z INNYMI DOKUMENTAMI

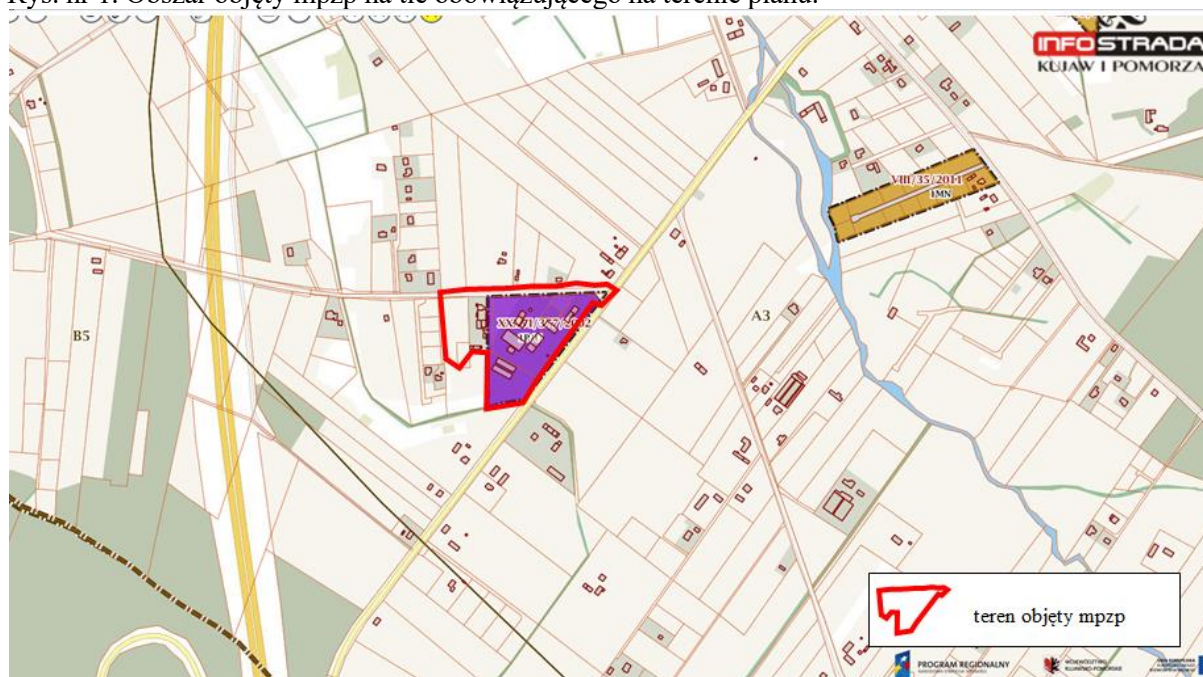
Projekt ustaleń miejscowego planu zagospodarowania przestrzennego obejmującego teren położony w obrębie ewidencyjnym Ruda, gmina Grudziądz, dla którego sporządzono niniejszą prognozę oddziaływania na środowisko, respektuje ustalenia Studium uwarunkowań i kierunków zagospodarowania przestrzennego gminy Grudziądz w sferze dyspozycji przestrzennych i zasad oraz kierunków zagospodarowania terenów.

Zgodnie ze *Studium uwarunkowań i kierunków zagospodarowania przestrzennego gminy Grudziądz* przyjętym Uchwałą Nr XXXII/211/2013 Rady Gminy Grudziądz z dnia 18 lipca 2013 r. zmienionego uchwałą Nr XI/69/2015 z dnia 24 czerwca 2015r., uchwałą Nr XV/107/2015 z dnia 30 września 2015 r. oraz uchwałą nr X/110/2019 z dnia 29 maja 2019 r., teren objęty mpzp znajduje się w strefie urbanizacji A.3. – zespół centrotwórczy południe (Pieńki Królewskie, Mały Rudnik, Ruda, Waldowo Szlacheckie), w rejonie istniejącej i planowanej zabudowy produkcyjno-usługowej, w tym lokalizacji inwestycji mogących znacząco lub potencjalnie zawsze oddziałujących na środowisko.

Przewidywane funkcje terenów w planie miejscowym nie są sprzeczne z obowiązującym studium.

W/w plan objęty jest częściowo miejscowym planem zagospodarowania przestrzennego terenów części sołectwa Ruda, położonych w rejonie skrzyżowania drogi krajowej nr 55 i gminnej nr 4413057, zgodnie z Uchwałą nr XXXVI/377/2002 Rady Gminy w Grudziądzu dnia 23 września 2002 r. w sprawie miejscowego planu zagospodarowania przestrzennego terenów części sołectwa Ruda, położonych w rejonie skrzyżowania drogi krajowej nr 55 i gminnej nr 4413057 (Dz. Urz. Woj. Kuj.-Pom Nr 137, poz. 2599).

Rys. nr 1. Obszar objęty mpzp na tle obowiązującego na terenie planu.



Źródło: Opracowanie własne na podstawie danych z www.mapy.mojregion.info/geoportal/

Ustalenia mpzp uwzględniają zapisy zawarte w aktualnym Planie zagospodarowania przestrzennego województwa kujawsko – pomorskiego. Projekt mpzp w pełni nawiązuje do Krajowego Programu Oczyszczania Ścieków Komunalnych odnośnie rozwiązań w gospodarce ściekowej oraz do Krajowego Planu Gospodarki Odpadami 2022 odnośnie gospodarki odpadami.

6. ISTNIEJĄCY STAN ŚRODOWISKA ORAZ POTENCJALNE ZMIANY TEGO STANU W PRZYPADKU BRAKU REALIZACJI PROJEKTOWANEGO DOKUMENTU

6.1. ŚRODOWISKO PRZYRODNICZE

6.1.1. Ukształtowanie powierzchni terenu

Powierzchnia terenu gminy Grudziądz ukształtowała się w wyniku procesów geologicznych i rzeźbotwórczych, które miały miejsce w czwartorzędzie, a w szczególności w plejstocenie, w czasie zlodowacenia bałtyckiego. Najważniejszymi procesami były: egzaracyjna i akumulacyjna działalność lądolodu, erozja i akumulacja wód lodowcowych i rzecznych, denudacja, procesy deflacyjne i działalność człowieka.

Pod względem geomorfologicznym formą dominującą jest kotlinowate rozszerzenie doliny Wisły, zwane Kotliną Grudziądzką lub Basenem Grudziądzkim. Dolina Dolnej Wisły wytworzyła się pod koniec fazy pomorskiej zlodowacenia Bałtyckiego (około 50 tys. lat temu), a Kotlina Grudziądzka powstała w miejscu spływu kilku dolin fluwioglacjalnych, jej powierzchnia wynosi około 240 km², maksymalna długość dochodzi do 20 km a szerokość do 18 km. Otoczona jest wysoczyzną morenową o wysokości średnio od 70,0 do 90,0 m n.p.m., która od strony południowo – wschodniej nachyla się w kierunku doliny Wisły. Krawędzie wysoczyzny rozcinają liczne dolinki erozyjne i denudacyjne, tworząc półwyspy i wyspy ostańce erozyjne, terasy kemowe, osuwiskowe (związane z ruchami masowymi). U wylotu tych dolinek oraz dolinek rzecznych utworzyły się stożki napływowe. Największe z nich rozpościerają się na powierzchni teras nadzalewowych IV, III i II. Są to stożki: Maruszy, Turzniczy i Młynówki.

Teren objęty projektem miejscowego planu zagospodarowania przestrzennego (mpzp) usytuowany jest na terasie dolnej IV – od 30,0 do 31,0 m , której strukturę reprezentują namuły oraz piaski.

Biorąc pod uwagę dane ze szkicu geologiczno – inżynierskiego (1:10 000) badany obszar leży w rejonie o względnie korzystnych dla budownictwa warunkach. Obszar reprezentują Namuły, miejscami piaski zagłębień bezodpływowych i okresowo przepływowych, na których nie występują zjawiska geodynamiczne oraz głębokość wody gruntowej przekracza 2 m. Teren jest stosunkowo płaski o spadkach terenu do 2%. Deniwelacje terenu wynoszą od około 30 m. n p. m. w części południowej do 36 m. n p. m. w części środkowo-zachodniej obszaru mpzp.

Bardzo zróżnicowana budowa geologiczna Basenu Grudziądzkiego sprzyja występowaniu praktycznie wszystkich typów stałych kopalin pospolitych. Na terenie gminy Grudziądz prace terenowe udokumentowały występowanie kruszywa naturalnego grubego i drobnego (żwiru i piaski) oraz surowców ilastych ceramiki budowlanej. Nie stwierdzono natomiast występowania surowców stałych pochodzenia organicznego (np. kredy jeziornej) nadających się do gospodarczego użytkowania. Łącznie zlokalizowano występowanie 17 odkrywek i odsłonień, z których możliwe jest gospodarcze pozyskiwanie surowców mineralnych.

W granicach opracowania ani również w ich sąsiedztwie nie ma udokumentowanych złóż kopalin.

6.1.2. Warunki glebowe

Na terenie gminy Grudziądz wśród użytków rolnych przeważają gleby klasy IV oraz klasy III. Największe ich powierzchnie występują na glinach wysoczyzny morenowej w sołectwach: Wielkie Lniska, Węgrowo, Dusocin i Nowa Wieś. Natomiast niewielkie powierzchnie gleb najlepszych rozwinęły się w dolinie Wisły i Osy, są to mady I i II klasy i występują w sołectwach: Parski, Rozgarty, Wielki Welcz i Zakurzewo. Wśród użytków zielonych, dominują gleby klasy IV, ale i znaczny jest udział gleb słabych klasy V.

Na analizowanym terenie występują tu tereny przemysłowe (Ba), inne tereny zabudowane (Bi). Część terenu 2 P/U jest obecnie użytkowana rolniczo, występują grunty rolne klasy RVI.

Według mapy glebowo – rolniczej na obszarze objętym opracowaniem występują gleby brunatne kwaśne i brunatne wylugowane.

Wg kompleksów rolniczej przydatności są to gleby orne przeznaczone pod użytki zielone oraz stanowią kompleks zbożowo-pastewny słaby.

6.1.3. Wody powierzchniowe i podziemne.

Gmina Grudziądz posiada bogatą sieć hydrograficzną, co uwarunkowane jest położeniem jej w obrębie Basenu Grudziądzkiego. Rozwinięciu się różnych form wód powierzchniowych sprzyjała zróżnicowana budowa geologiczna, urozmaicona rzeźba terenu oraz działalność człowieka.

Wisła oraz pozostałe ciek Kotliny Grudziądzkiej posiadają śnieżno – deszczowy typ ustroju charakteryzujący się dwoma maksimami: wiosennym (roztopowym, spowodowanym topnieniem śniegów) oraz letnio – jesiennym (opady). Niżówki występują głównie latem, rzadziej zimą.

W okresie średnich i niskich stanów wody na Wiśle następuje odpływ z wód z Basenu do rzeki, natomiast podczas stanów wysokich – infiltracja wód wiślanych przez wały ochronne, retencjonowanie ich na zawału oraz nadmierne uwilgocenie gleb. Obszar ten charakteryzuje się dużym zróżnicowaniem gęstości sieci wodnej uwarunkowanym zmienną przepuszczalnością powierzchniowych. Na terenach o dużej przepuszczalności sieć wód powierzchniowych jest uboga (głównie górne terasy Wisły), a bogata na równinach zalewowych. Tam, gdzie w pobliżu występują utwory nieprzepuszczalne, utworzyły się jeziora, mokradła, torowiska, wykopano również rowy melioracyjne.

W podziale Polski na regiony hydrograficzne (dokonanym przez K. Dębskiego) Basen Grudziądzki położony jest w regionie hydrograficznym nr 34, którego bilans wodny charakteryzuje się wskaźnikami: opad – 500 mm, odpływ – 71 mm i zużycie gospodarcze – 427 mm.

Obszar Basenu Grudziądzkiego leży w obrębie zlewni Wisły – I rzędu oraz czterech zlewni II rzędu: Osy (wraz ze zlewnią III rzędu Kanału Trynka), Maruszy (Rudniczanki – mniszka i Kanału Głównego), Rowu Hermana oraz Mątwy.

Najbliższym ciekim wodnym jest ciek Młynówka znajdujący w odległości 370 m na północ od terenu objętego mpzp.

Opracowywany teren znajduje się poza obszarami zagrożonymi zalewaniem wodami napływowymi.

Według podziału Płochniewskiego (1998 rok), gmina Grudziądz znajduje się w obrębie regionu Mazurskiego, rejonu Doliny Dolnej Wisły, natomiast według podziału Malinowskiego (1991 rok) w obrębie makroregionu wschodniego Nizy Polskiego, regionu północnomazowieckiego. Na terenie gminy wyróżnia się trzy poziomy wodonośne, które są związane z utworami górnej kredy, trzeciorzędu i czwartorzędu.

Najniższa warstwa wodonośna – poziom kredowy obejmuje: margle oraz wapienie margliste i znajduje się 90 - 100 metrów pod powierzchnią terenu. Kolejny poziom wodonośny - trzeciorzędowy znajduje się na głębokości 70-120 metrów. W południowej części omawianego terenu poziom ten budują piaski i piaski mułkowate miocenu, a północną część terenu piaski i piaski mułkowate oligocenu. Jednak poziom ten nie tworzy ciągłej warstwy i występuje tylko lokalnie.

Główny poziom użytkowy – czwartorzędowy znajduje się 20 metrów, a na kępach wysoczyznowych nawet 60 metrów pod powierzchnią terenu. Jest to poziom o swobodnym zwierciadle wody, o miąższości 5 – 15 metrów, a lokalnie dochodzącej do 25 metrów. Poziom ten cechuje się dużą zmiennością. W zależności od budowy geologicznej i rzeźby terenu wyróżniamy trzy poziomy plejstoceny na wysoczyznach, dwa poziomy na równinach sandrowych oraz jeden poziom plejstoceny i jeden poziom holoceny w dnie kotliny.

W odniesieniu do jednolitych Części Wód Powierzchniowych teren mpzp znajduje się w granicach **RW2000172952489 Młynówka**.

Gmina Grudziądz położona jest w obrębie Głównego Zbiornika Wód Podziemnych o nazwie GZWP 129 Dolina rzeki Osy położony jest w kierunku północnym od terenu mpzp.

Jest to zbiornik otwarty do powierzchni zasilany wodami opadowymi oraz wodami pochodzącymi z drenażu poziomów wodonośnych wysoczyzn, które otaczają zbiornik. GZWP nr 129 tworzy plejstoceny poziom wodonośny, który miejscami tworzy 2, 3 warstwy. Szacunkowy moduł zasobów dyspozycyjnych dla w/w zbiornika wynosi 8,27 l/sek/km², a wielkości obszarów najwyższej ochrony i wysokiej ochrony odpowiednio 112 km² i 114 km². Najintensywniej wykorzystywana jest

warstwa wodonośna znajdująca się pomiędzy 19 - 34 metrem o miąższości 6 – 16 metrów. Średnia głębokość pierwszego wodonośnego poziomu użytkowego to 20 metrów, jednak miejscami poziom ten znajduje się znacznie głębiej np.: w okolicy Nowej Wsi w strefie krawędzi wysoczyznowych. Zbiornik ten jest narażony na zanieczyszczenia przedostające się z powierzchni ziemi, ponieważ nie posiada odpowiedniej izolacji. Jedynie na wysoczyznach i w okolicy Nowej Wsi izolacja ta jest wystarczająca, ponieważ poziom wód zalega głęboko.

W odniesieniu do podziału Jednolitych Części Wód Podziemnych teren mpzp należy do obszaru **PLGW200029**. Obszar ten położony jest Dorzeczu Wisły, regionie wodnym Dolnej Wisły.

6.2. Jakość środowiska i zagrożenia

6.2.1. Powietrze atmosferyczne

Gmina Grudziądz, podobnie jak cała Polska, położona jest w umiarkowanej strefie klimatycznej. Strefa ta leży pomiędzy obszarem o typowo morskim klimacie charakterystycznym dla Europy Zachodniej, a obszarem o klimacie kontynentalnym charakterystycznym dla Europy Wschodniej. Napływ różnorodnych mas powietrza – od podzwrotnikowego do arktycznego – powoduje dużą zmienność pogody oraz duże wahania stanu pogody w kolejnych latach i porach roku. Ponadto na specyficzny „mikroklimat” rejonu grudziądzkiego wpływa szereg uwarunkowań o charakterze lokalnym i regionalnym. Najważniejszym z nich jest położenie w kotlinalnej formie geomorfologicznej, jaką stanowi Kotlina Grudziądzka. Ważnym elementem klimatotwórczym jest położenie na granicy wysoczyzny polodowcowej oraz doliny rzeki Wisły. Lokalizacja ta powoduje występowanie bardzo zróżnicowanego krajobrazu, a co za tym idzie dużych różnic wysokości w poszczególnych częściach rejonu. Innymi czynnikami wpływającymi na lokalny charakter i przebieg pogody są zbiorniki wody płynącej i stojącej oraz antropogeniczne zagospodarowanie przestrzeni. Wszystkie wymienione wyżej aspekty razem decydują o dużej różnorodności poszczególnych parametrów pogody w różnych punktach rejonu grudziądzkiego.

W klimatycznym podziale Polski, gmina Grudziądz znajduje się w dzielnicy bydgoskiej, której klimat ma cechy przejściowe między Dzielnicą Pomorską (chłodniejszą i o większej rocznej sumie opadów), a dzielnicą Środkową (cieplejszą i suchszą).

Według klasyfikacji dokonanej ze względu na ochronę zdrowia ludzi wszystkie 4 strefy w województwie kujawsko-pomorskim, w tym gmina Grudziądz znalazły się w klasie C.

Tabela nr 1. Emisja energetyczna zanieczyszczeń z powiatu grudziądzkiego w roku 2016.

Powiat	Emisja z podmiotów, które podały ich wielkość tona/rok						Zużycie paliwa z pozostałych podmiotów, które nie podały wielkości emisji		
	SO ₂	NO ₂	CO	CO ₂	Pyły ze spalania paliw	Pyły pozostałe	Węgiel kamienny [Mg]	Gaz ziemny [tys.m ³]	Olej opałowy [Mg]
grudziądzki	100,5	50,0	115,3	53861,8	40,0	1,1	3155,7	987,0	3770,7

Źródło: Raport o stanie środowiska województwa kujawsko-pomorskiego w 2016 r.

6.2.2. Hałas

Zgodnie z Prawem Ochrony Środowiska „ochrona przed hałasem polega na zapewnieniu jak najlepszego stanu akustycznego środowiska, między innymi poprzez utrzymanie hałasu poniżej poziomu dopuszczalnego lub co najmniej na tym poziomie oraz przez zmniejszenie poziomu hałasu, co najmniej do dopuszczalnego, w przypadku, gdy nie jest on dotrzymany”.

Hałas na danym terenie mpzp może charakteryzować się średnim natężeniem, z uwagi na istniejącą zabudowę oraz ze względu na wzmożony ruch kołowy zarówno przy drodze krajowej nr 55, stanowiącą główną drogę wsi, jaki oddalonym na zachód węzłem autostrady A1. Należy spodziewać się wzmożonego ruchu pojazdów, związanego z nowoprojektowanymi obiektami produkcyjnymi i usługowymi, poprzez migrację klientów oraz transport towarów.

Na analizowanym terenie natomiast nie zidentyfikowano ponadnormatywnej emisji hałasu.

6.2.3. Wody

Stan jakości części wód **PLRW2000172952489 Młynówka** w ostatnich latach kształtował się jako zły, a ocena ryzyka nieosiągnięcia celów środowiskowych jako zagrożona.

Tabela nr 2. Informacje na temat **PLRW2000172952489**.

Kod JCW	Nazwa	Czy JCW jest monitorowana?	Status JCW	Aktualny stan lub potencjał JCW	Ocena ryzyka nieosiągnięcia celów środowiskowych
PLRW2000172952489	Młynówka	Monitorowana	naturalna część wód	zły	zagrożona
Typ odstępstwa	przedłużenie terminu osiągnięcia celu: - brak możliwości technicznych				
Termin osiągnięcia dobrego stanu	2021				
Uzasadnienie odstępstwa	Brak możliwości technicznych.				

Źródło: www.rzgw.gda.pl

Teren opracowania położony jest w jednolitej części wód podziemnych oznaczonych kodem **PLGW200029**, jej powierzchnia zlewni wynosi 809.20 km². Ocena stanu chemicznego wskazała stan dobry. Ocena stanu ilościowego jako dobrą. Głównymi celami środowiskowymi jest dobry stan chemiczny oraz ilościowy. Zlewnia użytkowana do celów rolniczych. Ocenę ryzyka nieosiągnięcia celów środowiskowych określono jako niezagrażoną.

4.2.4. Pole elektroenergetyczne

Źródłami emisji pól elektromagnetycznych o szkodliwym dla otoczenia promieniowaniu niejonizującym są głównie linie energetyczne o napięciu znamionowym powyżej 110 kV.

Na obszarze objętym mpzp znajdują się napowietrzne linie energetyczne niskiego i średniego napięcia o mocy znamionowej 15 kV.

6.3. Flora i fauna

W podziale botanicznym Kotlina Grudziądzka należy do Krainy Zachodniopomorskiego Pasa Przejściowego, który cechuje się korzystnymi warunkami do rozwoju lasów mieszanych i sosnowych (*Pinus silvestris*), z rzadkim podsyciem jałowcowym. W lasach tych spotyka się także: dąb (*Quercus sp.*), brzozę (*Betula sp.*), świerk (*Picea exelsa*) oraz olszę (*Alnus sp.*), buk (*Fagus silvatica*), modrzew, jak też osikę (*Populus tremula*), grab (*Carpinus betulus*) i jesion (*Fraxinus sp.*). W runie dominują mchy i porosty a z roślin zielnych – wrzos i trzcinnik (*Calamagrostis sp.*). Głównym gatunkiem budującym drzewostan jest sosna. W zdecydowanej większości występuje ona w II i IV klasie wiekowej (40 – 80 lat). Taka sytuacja jest wynikiem planowej gospodarki człowieka. Podobne wnioski można wysnuć z dużego udziału brzozy w drzewostanie. Poszycie jest bogatsze (leszczyna, jarzębina) a runo leśne bardzo urozmaicone (borówka, brusznica). Znaczna ilość jezior i mokradeł sprzyja rozwojowi roślinności bagiennej, wodnej i torfowiskowej.

Naturalna szata roślinna obszaru objętego projektem mpzp nie jest bogata, uwagi iż, są tereny są obecnie zabudowane występuje tu roślinność ruderalna: trawy, chwasty, także zadrzewienia (świerk pospolity), zakrzewienia izolacyjne (tuje) wzdłuż drogi krajowej nr 55.

Typy siedlisk: Nie stwierdzono występowania żadnego siedliska objętego ochroną, a także mszaków czy porostów o znaczącym potencjale ekologicznym.

Podczas wizji w terenie metodą obserwacji fauny nie zaobserwowano występowania gatunków płazów, gadów czy ptaków, objętych ochroną oraz ich siedlisk, zwłaszcza w obrębie zarastającego zbiornika wodnego występującego na terenie 1 P/U.

Według inwentaryzacji dnia 30 sierpnia 2019 r. na całym terenie mpzp, nie stwierdzono występowania chronionych gatunków roślin i zwierząt, grzybów oraz ich siedlisk.

6.4. Obszary prawnie chronione oraz formy ochrony przyrody na obszarach objętych mpzp.

Analizowany obszar opracowania jest bezpośrednio objęty formą ochrony prawnej w rozumieniu ustawy o ochronie przyrody. Teren znajduje się w granicach Obszaru Chronionego Krajobrazu Strefy Krawędziowej Doliny Wisły.

Obszar chronionego Krajobrazu Strefy Krawędziowej Doliny Wisły obejmuje wschodnią część doliny Wisły wzdłuż granicy województwa powyżej Grudziądza i jest to fragment mezoregionu Dolina Fordońska. Powstała ona w związku ze zmianą kierunku spływu Prawisły do Bałtyku z zachodniego na północno-wschodni w Pradolinie Toruńsko – Eberswaldzkiej pod koniec plejstocenu. Dno doliny w zasadzie jest bezleśne, zachowały się jedynie fragmenty lasów łąkowych i grądów.

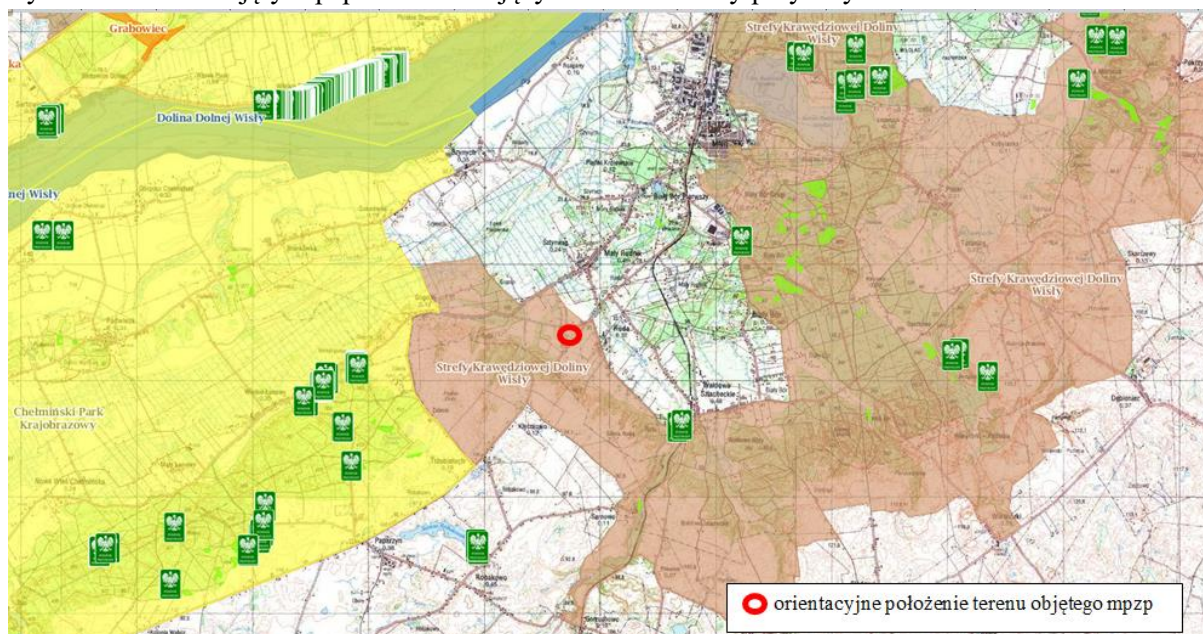
Powierzchnia obszaru charakteryzuje się dużą rozciągłością ze względu na strefę krawędziową doliny Wisły, jedynie w rejonie Grudziądza obszar znacznie rozszerza ponieważ włączono w jego zasięg kompleks lasu komunalnego Grudziądza wraz z Jeziorem Rudnickim.

Wytyczne dotyczące czynnej ochrony ekosystemów w Obszarze Chronionego Krajobrazu Strefy Krawędziowej Doliny Wisły przedstawia Uchwała nr XLIX/812/18 Sejmiku Woj. Kujawsko-Pomorskiego z dnia 24 września 2018 r. w sprawie Obszaru Chronionego Krajobrazu Strefy Krawędziowej Doliny Wisły.

Innymi najbliższymi usytuowanymi formami przyrody są:

- *Korytarz ekologiczny Lasy Brodnickie - Dolina Wisły KPn-14B w odległości około 230m na zachód i południe od terenu objętego mpzp,*
- *Chelmiński Park Krajobrazowy – w odległości około 2,2 km na zachód od terenu objętego mpzp,*
- *2 pomniki przyrody Lipa (Tilia sp.) i źródło – w odległości około 2,3 km na południowy wschód od terenu objętego mpzp,*
- *Natura 2000 PLB040003 Dolina Dolnej Wisły – w odległości około 3,8 km na północny zachód od terenu objętego mpzp,*
- *Nadwiślański Park Krajobrazowy – w odległości około 4,1 km na północny zachód od terenu objętego mpzp,*
- *Rezerwat przyrody Grabowiec – w odległości około 8,8 km na północny zachód od terenu objętego mpzp.*

Rys nr 2. Obszar objęty mpzp na tle istniejących form ochrony przyrody.



Źródło: Opracowanie własne na podstawie danych z www.geoserwisgdos.gov.pl

Na terenie objętym mpzp nie występują obiekty i obszary objęte ochroną zgodnie z Ustawą z dnia 23 lipca 2003 r. o ochronie zabytków i opiece nad zabytkami.

6.5. ZAGOSPODAROWANIE TERENU

Analizowany obszar znajduje się w centralnej części miejscowości Ruda, gmina Grudziądz, powiat grudziądzki przy drodze krajowej nr 55 (Nowy Dwór Gdański – Stolno), na wschód od autostrady A1.

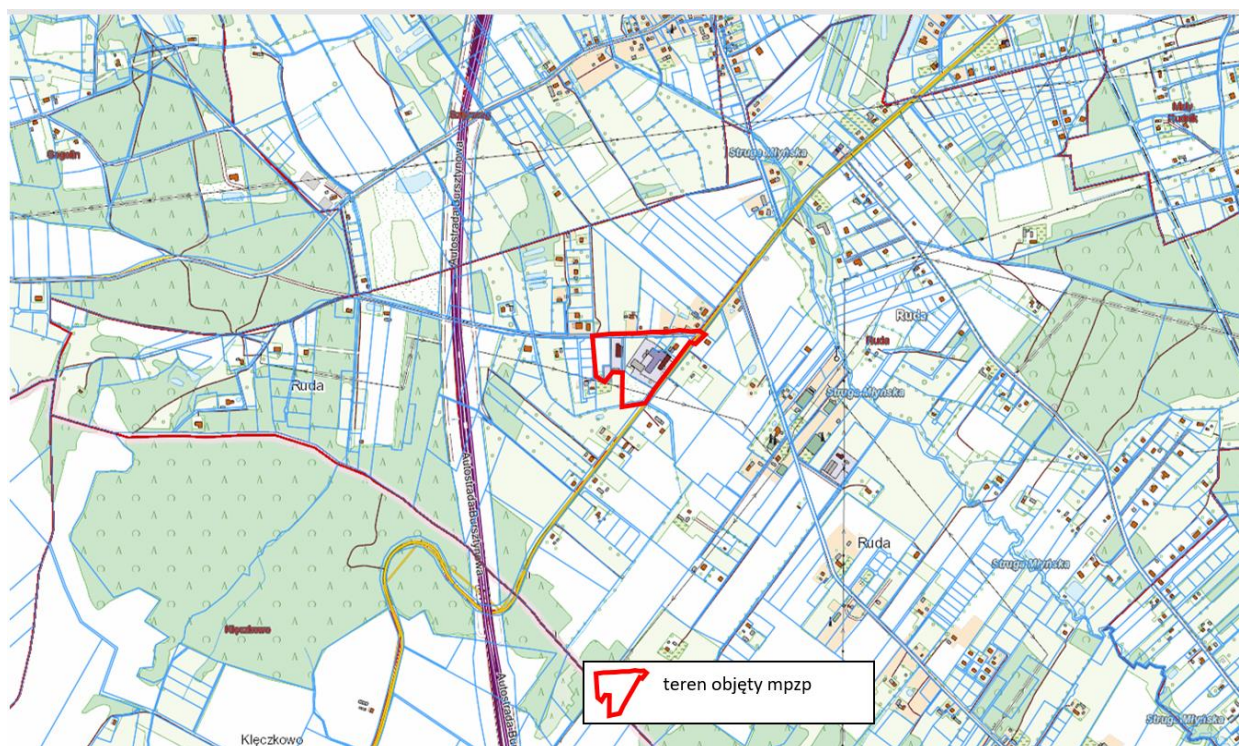
Obszar miejscowego planu obejmuje teren położony w obrębie ewidencyjnym Ruda, gmina Grudziądz o łącznej powierzchni ok. 4 ha i obejmuje działki nr 121/10, nr 123/10, nr 123/14, nr 123/15, nr 123/18, nr 123/24, nr 123/26, nr 142/2, nr 142/4, nr 142/9 oraz części działek nr 122/2 i nr 42/2. Składa się z terenów: 1 P/U (pow. terenu 2,61 ha), 2 P/U (pow. terenu 1,04 ha), 3 KDD (pow. terenu 0,42 ha), stanowiący odcinek drogi gminnej 040157C, a także 4 KDG (pow. terenu 0,06 ha), będący fragmentem drogi krajowej.

Występują tu tereny przemysłowe (Ba), inne tereny zabudowane (Bi). Na terenie 1 P/U znajduje się budynek mieszkalny oraz firma RAFPOL, zajmująca się produkcją opakowań foliowych dla celów spożywczych i przemysłowych. Na terenie 2 P/U znajduje się Ar-Wo s.c. Ubojnia trzody i bydła, natomiast zachodnia część tego terenu jest obecnie użytkowana rolniczo.

W najbliższej okolicy znajdują się:

- na zachód – tereny zabudowy usługowej (warsztat samochodowy), budynki niemieszkalne oraz zabudowy mieszkaniowej jednorodzinnej, autostrada A1, wieś Gogolin,
- na wschód – droga krajowa nr 55, tereny zabudowy zagrodowej, mieszkaniowej jednorodzinnej, tereny rolnicze, tereny zabudowy produkcyjnej i usługowej, rzeka Struga Młyńska, wieś Wałdowo szlacheckie,
- na północ – tereny rolnicze, wieś Sztynwag, Mały Rudnik,
- na południe – zabudowa mieszkaniowa jednorodzinna, wielorodzinna, usługowa, zagrodowa, miejscowość Kłęczkowo (gmina Stolno).

Rys. nr 3. Wrys z mapy topograficznej terenu objętego planem – skala 1:10 000.



Źródło: Opracowanie własne na podstawie danych z www.geoportal.gov.pl

Fot. nr 1. Widok na teren 1 P/U od strony drogi krajowej nr 55.



Źródło: Fotografia własna

Fot. nr 2. Widok na teren 1P/U od strony drogi gminnej nr 040157C.



Źródło: Fotografia własna

Fot. nr 3. Widok na 2 P/U z drogi gminnej nr 040157C.



Źródło: Fotografia własna

Fot. nr 3. Widok na skrzyżowanie drogi krajowej nr 55 z drogą gminną nr 040157C (teren 4KDG).



Źródło: Fotografia własna

System zaopatrzenia w wodę na obszarze gminy Grudziądz oparty jest przede wszystkim o kilka ujęć wód podziemnych z siecią wodociągową, oraz niezbędnymi urządzeniami typu: zbiorniki wody pitnej, przepompownie, hydrofornie, stacje uzdatniania wody, ujęcia wody dla celów przeciwpożarowych, itp.

Gmina Grudziądz zaopatrywana jest w wodę z komunalnej sieci wodociągowej w oparciu o ujęcie wody na terenie miasta Grudziądz – większość obszaru gminy. Poszczególne sieci wodociągowe zaopatrujące mieszkańców Gminy włączane są w system sieci wodociągowej miasta

Grudziądz. Siecią wodociągową wraz z komunalnym ujęciem wody zarządzają „Miejskie Wodociągi i Oczyszczalnia sp. z o.o.” z siedzibą w Grudziądzu.

Teren objęty mpzp podłączony jest do sieci wodociągowej.

Uchwałą Nr III/71/15 Sejmiku Województwa Kujawsko-Pomorskiego z dnia 26 stycznia 2015 r. wyznaczono aglomerację Grudziądz o równoważnej liczbie mieszkańców (RLM) 118 493 z oczyszczalnią ścieków zlokalizowaną na terenie miejscowości Nowa Wieś, położona w gminie Grudziądz, powiat grudziądzki, której obszar obejmuje miasto Grudziądz (część), gm. miejska Grudziądz oraz w części wsie: Nowa Wieś, Świerkocin, Mokre, Parski, Wielkie Lniska, Węgrowo, Marusza, Zakurzewo, Biały Bór, Gać, położone w gminie Grudziądz.

Teren objęty mpzp nie znajduje w granicach w/w aglomeracji.

System odprowadzania ścieków w gminie Grudziądz to gminna oczyszczalnia ścieków w Nowej Wsi wraz ze zbiorczym system kanalizacji, regularnie rozbudowywanym, uzupełnieniem (jak na razie w większości obszaru gminy) jest odprowadzanie ścieków do zbiorników bezodpływowych bądź przydomowych oczyszczalni ścieków.

Gmina, podobnie jak zaopatrzenie w wodę tak i odprowadzenie ścieków opiera o system kanalizacji miasta Grudziądz, włączając poszczególne części sieci kanalizacyjnych do sieci miejskiej. Centralna przepompownia ścieków znajduje się przy ul. Waryńskiego w Grudziądzu, zbiera ona ścieki (systemem kolektorów sanitarnych i deszczowych) i dalej głównym kolektorem do oczyszczalni ścieków w Nowej Wsi.

Na terenie gminy znajduje się przepompownia ścieków Biały Bór – gdzie następuje przerzut ścieków z terenu Urzędu Celnego Biały Bór do kanalizacji i dalej do przepompowni „Mniszek”;

Zgodnie z Planem gospodarki odpadami województwa kujawsko-pomorskiego na lata 2012-2017 z perspektywą na lata 2018-2023, gmina Grudziądz została zakwalifikowana do Regionu 1 Północnego, odnośnie gospodarki odpadami. W gminie prowadzona jest selektywna zbiórka odpadów opakowaniowych ze szkła, metali i tworzyw sztucznych, papieru. Na terenie gminy Grudziądz funkcjonuje punkt selektywnej zbiórki odpadów komunalnych (tzw. PSZOK), zlokalizowany w miejscowości Zakurzewo. Teren Składowiska Odpadów w Zakurzewie stanowi własność przedsiębiorstwa Miejskie Wodociągi i Oczyszczalnia Sp. z o.o.

Na terenie gminy Grudziądz brak jest scentralizowanych systemów zaopatrzenia w energię ciepłą. Budynki wielorodzinne, jednorodzinne, zabudowa zagrodowa oraz obiekty użyteczności publicznej ogrzewane są z indywidualnych, względnie lokalnych źródeł ciepła. W niewielkim procencie obiektów stosuje się jako media paliwa ekologiczne takie jak olej opałowy, energię elektryczną czy gaz płynny.

Przez teren przebiega gazociąg wysokiego ciśnienia o średnicy 200mm i ciśnieniu 2,5MPa, wzdłuż którego obowiązuje strefa kontrolowana o szerokości 40,0 m, a także napowietrzna linia elektroenergetyczna 15 kV wraz pasem technicznym.

6.6. Tendencje zmian w środowisku w przypadku BRAKU zmiany mpzp

W przypadku braku mpzp pozostawienie przedmiotowego obszaru zgodnie z dotychczasowym zagospodarowaniem spowoduje, że nadal będzie możliwe określenie zasad kształtowania polityki przestrzennej i sposobu postępowania w sprawach przeznaczania terenu na określone cele oraz ustalania zasad ich zagospodarowania i zabudowy (zgodnie z art. 1 Ustawy o planowaniu i zagospodarowaniu przestrzennym). Brak nowych ustaleń dla ww. rejonu może doprowadzić do niekontrolowanej sukcesji.

Środowisko przyrodnicze analizowanego rejonu jest przekształcone przez człowieka w sposób umiarkowany. Ocenia się, że poszczególne elementy środowiska przyrodniczego funkcjonują prawidłowo i są podatne na regenerację.

7. OPIS PROJEKTOWANEGO ZAGOSPODAROWANIA PLANU

Projekt miejscowego planu zagospodarowania przestrzennego dla części gminy Grudziądz zawiera informacje dotyczące przeznaczenia terenu, zasad ochrony i kształtowania ładu przestrzennego, zasad ochrony środowiska, przyrody i krajobrazu kulturowego. Określa parametry i wskaźniki kształtowania zabudowy oraz zagospodarowania terenu w tym linie zabudowy, gabaryty obiektów i wskaźniki intensywności zabudowy.

W projekcie mpzp wyszczególnione zostały również ustalenia odnoszące się do modernizacji, rozbudowy oraz budowy systemów komunikacji i infrastruktury technicznej, a także sposób i termin tymczasowego zagospodarowania, urządzania i użytkowania terenów:

- a) teren obiektów produkcyjnych, składów i magazynów, zabudowy usługowej – P/U,
- b) teren komunikacji - droga dojazdowa – KDD,
- c) teren komunikacji - droga główna – KDG,
- d) teren komunikacji – ciąg pieszo-rowerowy – KPR.

8. OCENA WARUNKÓW ZAGOSPODAROWANIA TERENU OKREŚLONYCH W PROJEKCIE MPZP WYNIKAJĄCYCH Z POTRZEB OCHRONY ŚRODOWISKA

8.1. TWORZENIE WARUNKÓW OCHRONY ŚRODOWISKA, W TYM OCHRONA WÓD I GLEBY, POWIETRZA, BIORÓŻNORODNOŚCI:

Ustalenia dla terenu 1 P/U i 2 P/U – terenu obiektów produkcyjnych, składów i magazynów, zabudowy usługowej:

a) w ramach przeznaczenia terenu obowiązuje zakaz prowadzenia następującej działalności gospodarczej w rozumieniu przepisów odrębnych z zakresu statystyki publicznej:

- handel hurtowy i detaliczny,
- naprawa pojazdów samochodowych, włączając motocykle,
- handel detaliczny, z wyłączeniem handlu detalicznego pojazdami samochodowymi,
- działalność związana z obsługą rynku nieruchomości, z wyłączeniem zakupu budynków niemieszkalnych na własne potrzeby;
- istniejąca zabudowa, w tym budynek mieszkalny jednorodzinny, do zachowania, z dopuszczeniem nadbudowy, rozbudowy, przebudowy, zmiany sposobu użytkowania zgodnej z przeznaczeniem terenu;

b) teren znajduje się w granicach Obszaru Chronionego Krajobrazu Strefy Krawędziowej Doliny Wisły, obowiązują przepisy odrębne,

c) zakaz lokalizacji zakładów o zwiększonym ryzyku albo o dużym ryzyku wystąpienia poważnej awarii przemysłowej w rozumieniu przepisów odrębnych;

d) minimalny udział procentowy powierzchni biologicznie czynnej w odniesieniu do powierzchni działki budowlanej: 30%,

e) przez teren przebiega gazociąg wysokiego ciśnienia o średnicy 200mm i ciśnieniu 2,5MPa, wzdłuż którego obowiązuje strefa kontrolowana o szerokości 40,0 m, zgodnie z przepisami odrębnymi, dopuszcza się przebudowę istniejącego gazociągu wysokiego ciśnienia,

f) w przypadku przebudowy (w tym przekwalifikowania gazociągu ze względu na ciśnienie) lub likwidacji gazociągu wysokiego ciśnienia, ograniczenia związane ze strefą kontrolowaną stają się nieaktualne – należy stosować przepisy odrębne,

g) przez teren przebiega napowietrzna linia elektroenergetyczna średniego napięcia 15 kV,

h) wzdłuż linii elektroenergetycznej 15 kV obowiązuje pas techniczny o szerokości 14 m (po 7 m od osi linii w obu kierunkach), w którym występują ograniczenia w zagospodarowaniu, zgodnie z przepisami odrębnymi;

i) w przypadku przebudowy na linię kablową lub likwidacji linii elektroenergetycznej 15 kV występujące ograniczenia przestają obowiązywać;

j) zaopatrzenie w wodę z gminnej sieci wodociągowej, a w przypadku braku możliwości przyłączenia do sieci dopuszcza się do indywidualnego ujęcia wody głębinowej,

k) odprowadzanie ścieków do gminnej sieci kanalizacji sanitarnej, a w przypadku braku możliwości przyłączenia do sieci dopuszcza się odprowadzanie ścieków do:

- przemysłowej oczyszczalni ścieków,
- bezodpływowego zbiornika na nieczystości ciekłe, h) odprowadzanie wód opadowych powierzchniowo lub do gminnej sieci kanalizacji deszczowej, zgodnie z przepisami odrębnymi,

l) zaopatrzenie w energię elektryczną z sieci elektroenergetycznej niskiego (0,4 kV) lub średniego (15kV) napięcia, a także z odnawialnych źródeł energii, z wyłączeniem elektrowni wiatrowych,

ł) dopuszcza się budowę linii elektroenergetycznych wyłącznie jako kablowych podziemnych,

- m) zaopatrzenie w energię ciepłą z indywidualnego systemu ogrzewania opartego o technologie bezemisyjne lub rozwiązania oparte na technologiach i paliwach zapewniających minimalne wskaźniki emisyjne gazów i pyłów do powietrza,
- n) zaopatrzenie w gaz z sieci gazowej lub z indywidualnych źródeł, zgodnie z przepisami odrębnymi,
- o) gospodarka odpadami, zgodnie z przepisami odrębnymi.

Ustalenia dla terenu 3 KDD, 4 KDG oraz 5KPR i 6 KPR:

- a) teren znajduje się w granicach Obszaru Chronionego Krajobrazu Strefy Krawędziowej Doliny Wisły, obowiązują przepisy odrębne.

8.2. OCHRONA WALORÓW KRAJOBRAZOWYCH I KULTUROWYCH:

Obszar opracowania jest bezpośrednio objęty formą ochrony prawnej w rozumieniu ustawy o ochronie przyrody. Teren znajduje się w granicach Obszaru Chronionego Krajobrazu Strefy Krawędziowej Doliny Wisły. Wytyczne dotyczące czynnej ochrony ekosystemów w Obszarze Chronionego Krajobrazu Strefy Krawędziowej Doliny Wisły przedstawia Uchwała nr XLIX/812/18 Sejmiku Woj. Kujawsko-Pomorskiego z dnia 24 września 2018 r. w sprawie Obszaru Chronionego Krajobrazu Strefy Krawędziowej Doliny Wisły. Przedmiotowy mpzp w pełni respektuje powyższe zapisy.

W zakresie ochrony dziedzictwa kulturowego i zabytków, w tym krajobrazów kulturowych oraz dóbr kultury współczesnej - w granicach obszaru objętego planem nie odnotowano występowania stanowisk archeologicznych oraz innych obiektów, podlegających ochronie konserwatorskiej.

Respektowanie ustaleń planu z zakresu zasad ochrony środowiska (wraz z pozostałymi, dotyczącymi zasad zagospodarowania terenu) powinno zabezpieczyć w odpowiednim stopniu ochronę wartości przyrodniczych i krajobrazowych obszaru objętego opracowaniem oraz jego bezpośredniego sąsiedztwa.

9. OCENA ROZWIĄZAŃ FUNKCJONALNO – PRZESTRZENNYCH

9.1 ZGODNOŚĆ Z UWARUNKOWANIAMI OKREŚLONYMI W OPRACOWANIU EKOFIZJOGRAFICZNYM

Rozpatrywany obszar, pod względem fizjograficznym, charakteryzuje się względnie dobrą przydatnością pod projektowane funkcje.

Biorąc pod uwagę dane ze szkicu geologiczno – inżynierskiego (1:10 000) badany obszar leży w rejonie o względnie korzystnych dla budownictwa warunkach. Obszar reprezentują piaski stożków napływowych, częściowo namuły, miejscami piaski zagłębień bezodpływowych i okresowo przepływowych teras nadzalewowych, na których nie występują zjawiska geodynamiczne oraz głębokość wody gruntowej nie przekracza 2 m. Spadki terenu poniżej 2%.

W chwili obecnej, poszczególne komponenty środowiska naturalnego, z uwzględnieniem istniejącego sposobu zagospodarowania, nie wykazują wyraźnych zanieczyszczeń. Najbardziej narażonymi na zanieczyszczenia są następujące komponenty środowiska przyrodniczego: powietrze atmosferyczne (pyły, gazy z ogrzewania budynków, technologiczne oraz ruchu samochodów), klimat akustyczny (hałas komunikacyjny i komunalno-bytowy) i powierzchnia ziemi.

W odniesieniu do działającej na terenie 2 P/U ubojni trzody należy respektować wszelkie wytyczne powiatowej stacji sanitarnej odnośnie, zwłaszcza w zakresie ochrony zdrowia ludzi i środowiska naturalnego. Wszelkie nakazy i zakazy, co do prosperowania istniejącego zakładu przetwórstwa mięsnego zostały przeanalizowane i uwzględnione na etapie pozwolenia na budowę dla powyższego obiektu w ramach procedury planistycznej.

Teren objęty projektem planu, biorąc pod uwagę występujące tu uwarunkowania przyrodnicze, istniejącą zabudowę jest predysponowany pod planowane funkcje.

Zaprojektowane funkcje, przy zachowaniu wszystkich zakazów i nakazów dotyczących ochrony środowiska, nie powinny stwarzać zagrożenia dla środowiska przyrodniczego oraz zdrowia i życia ludzi.

9.2. ZGODNOŚCI Z PRZEPISAMI PRAWA DOTYCZĄCYMI OCHRONY ŚRODOWISKA

Ustalenia planu respektują wymogi określone w przepisach ogólnych i szczegółowych z zakresu ochrony środowiska.

10. OCENA WPLYWU PROJEKTOWANEGO ZAGOSPODAROWANIA NA ŚRODOWISKO PRZYRODNICZE I ZDROWIE LUDZI

Realizacja ustaleń planu nie może być przyczyną zupełnej degradacji wartości przyrodniczej obszaru, **jednak każda zmiana sposobu zagospodarowania terenu z przeznaczeniem na cele antropogeniczne wiąże się z wpływem na środowisko przyrodnicze.** Charakter i rozmiar oddziaływań zależy od przeznaczenia i wielkości elementu tworzącego zmianę.

Prognozuje się, że realizacja ustaleń **projektu** mpzp nie będzie oddziaływała znacząco na obszary objęte ochroną na podstawie ustawy z dnia 16 kwietnia 2004 r. o ochronie przyrody

Na terenie objętym mpzp na podstawie dostępnych danych i wizji lokalnych nie stwierdzono potencjalnego występowania gatunków chronionych i ich siedlisk (wymienionych w odpowiednich rozporządzeniach Ministra Środowiska dotyczących ochrony gatunkowej roślin, zwierząt i grzybów) oraz cennych siedlisk przyrodniczych, o których mowa w rozporządzeniu Ministra Środowiska z dnia 13 kwietnia 2010 r. w sprawie siedlisk przyrodniczych oraz gatunków będących przedmiotem zainteresowania Wspólnoty, a także kryteriów wyboru obszarów kwalifikujących się do uznania lub wyznaczenia jako obszary Natura 2000 (Dz. U. z 2014 r. poz. 1713 t. j.).

W żaden sposób ustalenia planu nie ingerują również w gatunki zwierząt i roślin objętych ochroną, ponieważ na danym terenie ani w jej pobliżu one nie występują.

Ustalenia mpzp w żaden sposób nie powinny zakłócić i przerwać przebiegu korytarza ekologicznego Lasy Brodnickie - Dolina Wisły KPn-14B, który występuje w odległości około 230 m na zachód i południe od terenu objętego mpzp.

Realizacja ustaleń planu nie będzie także skutkowała transgranicznym oddziaływaniem na środowisko.

W związku z realizacją projektowanego przeznaczenia obszaru objętego mpzp dla terenu wsi Ruda, w środowisku przyrodniczym prognozuje się zmiany wywołane przez nowoprojektowane tereny, związane ze

- zmniejszeniem powierzchni biologicznie czynnej;
- powstawaniem dodatkowych miejsc wytwarzania ścieków i odpadów stałych, w rejonach obiektów oraz przez działalność produkcyjną i usługową;
- wzrostem poziomu lub powstawaniem nowych źródeł hałasu przy istniejących drogach.

Poniżej w formie tabelarycznej wskazano potencjalne zgeneralizowane oddziaływanie ustaleń planu na poszczególne komponenty środowiska, w tym na zdrowie ludzi, gdzie:

„+” oznacza występowanie oddziaływania,

„-” oznacza brak oddziaływania

Tabela nr 3. Oddziaływania na środowisko i zdrowie ludzi ustaleń projektu planu

KOMPONENT ŚRODOWISKA	ODDZIAŁYWANIE									
	rodzaj				czas					przestrzeń
	bezpośrednie	pośrednie	wtórne	skumulowane	krótkoterminowe	średnioterminowe	długoterminowe	stale	chwilowe	lokalne
Ludzie	+	+	+	+	-	-	+	+	-	+

Flora i fauna, różnorodność biologiczna	+	-	-	+	-	-	+	+	-	+	-
System przyrodniczy, (Natura 2000, pozostałe formy ochrony przyrody)	-	-	-	-	-	-	-	-	-	-	-
Wody	-	+	+	+	-	+	+	-	+	+	-
Powietrze	+	-	+	-	+	-	-	-	+	+	-
Gleby (powierzchnia ziemi)	+	-	-	+	-	-	+	+	-	+	-
Klimat	+	+	+	+	-	+	-	-	+	+	-
Zabytki i dobra materialne	-	+	+	-	-	+	-	-	+	+	-
Krajobraz	+	-	-	+	-	-	+	+	-	+	-

Źródło: Opracowanie własne

Analizując zanotowane w tabeli wyniki z przeprowadzonej oceny wpływu realizacji zmiany **mpzp** na poszczególne komponenty środowiska należy stwierdzić, że planowane funkcje będą powodować przekształcenia środowiska będą długoterminowe, skumulowane o znacznym natężeniu.

Analiza ocen poszczególnych elementów środowiska pozwala stwierdzić, że w większości będą to zmiany średnio znaczące.

Podsumowując – w przypadku przestrzegania przepisów planu, nie powinny nastąpić zmiany w funkcjonowaniu środowiska przyrodniczego obszaru, a występowanie kolizji powinno być minimalizowane. Projekt planu zakłada restrykcyjne ustalenia w sposobie zagospodarowania terenu oraz ograniczenia w ich użytkowaniu, mające na celu kształtowanie zamierzonego zagospodarowania w sposób planowy i racjonalny z punktu widzenia zasad ochrony środowiska, przyrody i krajobrazu kulturowego.

11. ROZWIĄZANIA MAJĄCE NA CELU ZAPOBIEGANIE, OGRANICZANIE LUB KOMPENSACJĘ PRZYRODNICZĄ NEGATYWNYCH ODDZIAŁYWAŃ NA ŚRODOWISKO

Za podstawowe ustalenia projektu mpzp miejscowego planu zagospodarowania przestrzennego obejmującego dla terenu położonego w rejonie skrzyżowania drogi krajowej nr 55 z drogą gminną nr 040157C w obrębie geodezyjnym Ruda, gmina Grudziądz, przyjęto, że w pełni uwzględnia on kierunki i zasady polityki przestrzennej, określone w Studium uwarunkowań i kierunków zagospodarowania przestrzennego gminy Grudziądz. Ustalone warunki zagospodarowania terenu, wynikają z potrzeb ochrony środowiska oraz prawidłowości gospodarowania zasobami przyrody, które zawarte zostały w przepisach ogólnych i szczegółowych tekstu planu.

Na ww. terenie, jak i w najbliższym położeniu nie przewiduje się sytuowania zakładów zwiększonym ryzyku albo o dużym ryzyku wystąpienia poważnej awarii przemysłowej zakwalifikowanych zgodnie z Rozporządzeniem Ministra Gospodarki z dnia 10 października 2013 r. w sprawie rodzajów i ilości substancji niebezpiecznych, których znajdowanie się w zakładzie decyduje o zaliczeniu go do zakładu o zwiększonym ryzyku albo zakładu o dużym ryzyku wystąpienia poważnej awarii.

Toteż ustalenia planu uwzględniać mają tzw. „odległości bezpieczne” w celu świadomego planowania, projektowania i realizacji inwestycji, zgodnie z wymogami i ograniczeniami wynikającymi z art. 73 ustawy z dnia 27 kwietnia 2001 r. Prawo ochrony środowiska.

Zgeneralizowane rozwiązania mające na celu zapobieganie, zmniejszanie lub kompensowanie szkodliwych oddziaływań na środowisko naturalne, w tym zdrowie ludzi w odniesieniu do **terenu**

objętego mpzp zestawiono poniżej:

- kompleksowo chronić środowisko przyrodnicze na całym terenie,
- bezwzględnie nie przekraczać wielkości zanieczyszczeń środowiska, określonych w decyzjach administracyjnych dla wszystkich instalacji oraz rodzajów zanieczyszczeń,
- nie dopuszczać do zanieczyszczania gruntów i wód gruntowych,
- powierzchnie wolne od zabudowy zagospodarować odpowiednio dobraną zielenią, tworząc lokalne systemy ekologiczne,
- wszystkie nowe obiekty podłączyć do sieci wodociągowej
- odprowadzanie ścieków do gminnej sieci kanalizacji sanitarnej(docelowo), a do czasu jej budowy – do zbiornika bezodpływowego na nieczystości ciekłe, albo do przemysłowej oczyszczalni ścieków,
- nakaz odprowadzania wód opadowych (roztopowych) do kanalizacji deszczowej po uprzednim podczyszczeniu, zgodnie z przepisami odrębnymi.

W ustaleniach mpzp nie przewidziano pasa zieleni izolacyjnej, gdyż tereny zabudowy mieszkaniowej jednorodzinnej nie sąsiadują bezpośrednio z obszarem planu,

11.1. Ochrona klimatu i adaptacja do zmian klimatu

Wzrost m. in. niekontrolowanej emisji zanieczyszczeń pochodzących z ogrzewania budynków, głównie przy zastosowaniu konwencjonalnych nośników energii może przyczyniać się do powstawania nadmiernego „efektu cieplarnianego”, a dłuższej perspektywie w skali globalnej może doprowadzić do niebezpiecznych w skutki zmian klimatycznych.

Należy w tym względzie wprowadzać w życie projekty technologiczne, a także ustawy i rozporządzenia, które są w zgodzie z wymaganiami ochrony klimatu i poszanowania zasobów naturalnych.

W związku z nasilającym się efektem cieplarnianym oraz w dalszej perspektywie zmian klimatu należy zastosować działania prewencyjne w mpzp, które będą miały na celu ograniczenie wprowadzenia gazów i pyłów do powietrza – w **planie ustalono:** zaopatrzenie w energię ciepłą z indywidualnego systemu ogrzewania opartego o technologie bezemisyjne lub rozwiązania oparte na technologiach i paliwach zapewniających minimalne wskaźniki emisyjne gazów i pyłów do powietrza.

Skutki zmieniającego się klimatu, zwłaszcza wzrost temperatury, częstotliwości i nasilenia zjawisk ekstremalnych, występujące w ostatnich kilku dekadach pogłębiają się stanowią zagrożenie dla społecznego i gospodarczego rozwoju wielu krajów na świecie w tym także dla Polski. Konieczne jest zatem podjęcie działań na rzecz dostosowania się do prognozowanych skutków zmian klimatu, które powinny być realizowane jednocześnie z działaniami ograniczającymi emisję gazów cieplarnianych. W odpowiedzi na tę potrzebę w Ministerstwie Środowiska powstał „Strategiczny Plan Adaptacji dla sektorów i obszarów wrażliwych na zmiany klimatu do roku 2020 z perspektywą do roku 2030”.

Rekomendowane kierunki działań adaptacyjnych na obszarze województwa kujawsko – pomorskiego, w tym na terenie mpzp:

- **ochrona przeciwpowodziowa obszarów położonych na terenach zalewowych** – omawiany rejon mpzp nie znajduje się w żadnej wyznaczonej strefie narażonej na niebezpieczeństwo powodzi,
- **ochrona gleb przed suszą i erozją, szczególnie na obszarach użytkowanych rolniczo** – teren mpzp przeznaczony jest m.in. pod zabudowę produkcyjną i usługową, tereny sąsiednie stanowią podobną funkcję,
- **przygotowanie programów zabezpieczenia w wodę dobrej jakości w warunkach dłuższych okresów suszy i niedoborów wody, zwłaszcza na mniejszych rzekach** – rzeka Młynówka (usytuowana w odległości około 370 m na północ od terenu objętego mpzp)
- kształtowanie sieci osadniczej i eksponowanie roli miast (Bydgoszcz, Toruń, Inowrocław, Włocławek) z uwzględnieniem w ich planach zwiększenia obszarów zieleni i wodnych

zapewnienie przewietrzania miast, rozwój systemu odbioru i gromadzenia wód opadowych i roztopowych, poprawę stanu sanitarnego powietrza – teren objęty mpzp znajduje się w obszarze wiejskim;

- **zabezpieczenie urządzeń energetyki wiatrowej przed oczekiwanym wzrostem zagrożeń wynikających z większej częstotliwości występowania oblodzenia łopat wirnika oraz przedłużających się okresów bezwietrznych – w terenie mpzp ani w najbliższej okolicy nie jest planowana inwestycja z zakresu energetyki wiatrowej;**
- **rozpoznanie możliwości uprawy roślin ciepłolubnych, takich jak kukurydza czy sorgo w celu zwiększenia możliwości przygotowania wysokowydajnych pasz dla zwierząt – obszar mpzp przeznacza się na cele nierolnicze.**

W dniu 24 czerwca 2019 roku Sejmik Województwa Kujawsko-Pomorskiego przyjął tzw. uchwałę antysmogową, tj. uchwałę wprowadzającą na obszarze województwa kujawsko-pomorskiego ograniczenia i zakazy w zakresie eksploatacji instalacji, w których następuje spalanie paliw. Przedmiotowy akt prawa miejscowego został opublikowany w Dzienniku Urzędowym Województwa Kujawsko-Pomorskiego 3 lipca 2019 r. pod poz. 3743, a wszedł w życie z dniem 1 września 2019 r.

Dokumentacja zawierająca informacje i dane niezbędne do podjęcia uchwały, w trybie art. 96 ustawy z dnia 27 kwietnia 2001 r. Prawo ochrony środowiska, w sprawie ograniczeń lub zakazów w zakresie eksploatacji instalacji, w których następuje spalanie paliw, w celu zapobieżenia negatywnemu oddziaływaniu na zdrowie ludzi lub na środowisko.

Uchwała Sejmiku Województwa Kujawsko-Pomorskiego w sprawie wprowadzenia na obszarze województwa kujawsko-pomorskiego ograniczeń lub zakazów w zakresie eksploatacji instalacji, w których następuje spalanie paliw jest aktem prawa miejscowego i stanowi źródło prawa powszechnie obowiązującego na obszarze województwa, co umożliwi uwzględnienie zapisów uchwały w toku rozstrzyganych spraw.

W prowadzonych postępowaniach administracyjnych, między innymi w oparciu o ustawę z dnia 27 marca 2003 r. o planowaniu i zagospodarowaniu przestrzennym i ustawę z dnia 7 lipca 1994 r. Prawo budowlane, możliwe będzie wiążące ustalenie warunków dla poszczególnych inwestycji w zakresie dopuszczalnych rodzajów paliw ze względu na wymogi ochrony powietrza, a obowiązek ten będzie egzekwowany przy podejmowaniu działań inwestycyjnych.

11.2. Realizacja celów środowiskowych dla jednolitych części wód (JCW):

DYREKTYWA KOMISJI 2014/101/UE z dnia 30 października 2014 r. zmieniająca dyrektywę 2000/60/WE Parlamentu Europejskiego i Rady ustanawiającą ramy wspólnotowego działania w dziedzinie polityki wodnej ustanawiająca ramy wspólnotowego działania w dziedzinie polityki wodnej zmierzających do lepszej ochrony wód poprzez wprowadzenie wspólnej europejskiej polityki wodnej, opartej na przejrzystych, efektywnych i spójnych ramach legislacyjnych. Zobowiązuje do racjonalnego wykorzystywania i ochrony zasobów wodnych w myśl zasady zrównoważonego rozwoju.

Cel RDW wynika z wprowadzenia do polityki zasady zrównoważonego rozwoju i dotyczy:

- zaspokojenia zapotrzebowania na wodę ludności, rolnictwa i przemysłu,
- promowania zrównoważonego korzystania z wód,
- ochrony wód i ekosystemów znajdujących się w dobrym stanie ekologicznym,
- poprawy jakości wód i stanu ekosystemów zdegradowanych działalnością człowieka,
- zmniejszenia zanieczyszczenia wód podziemnych,
- zmniejszenia skutków powodzi i suszy.

Zapisy RDW wprowadzają system planowania gospodarowania wodami w podziale na obszary dorzeczy. Dla potrzeb osiągnięcia dobrego stanu wód opracowywane zostaną plany gospodarowania wodami na obszarach dorzeczy oraz program wodno-środowiskowy kraju.

12. PRZEWIDYWANE METODY ANALIZY SKUTKÓW REALIZACJI PROJEKTOWANEGO DOKUMENTU – CZĘSTOTLIWOŚCI JEJ PRZEPROWADZANIA ORAZ ROZWIĄZANIA ALTERNATYWNE DO PROJEKTU PLANU

Metoda analizy realizacji projektowanego dokumentu (projektu mpzp) polega na ocenie potencjalnego oddziaływania oraz skuteczności przewidywanych w ustaleniach projektu planu działań zapobiegających, ograniczających, kompensujących ewentualne negatywne oddziaływanie na środowisko przyrodnicze i zdrowie ludzi.

System monitorowania zmian zachodzących w omawianej przestrzeni opierać się powinien na okresowej ocenie przeglądu i rejestracji zmian w zagospodarowaniu przestrzennym tego obszaru. Monitorowaniem stanu środowiska zajmują się powołane do tego instytucje (WIOŚ, WSSE i inne).

W niniejszym opracowaniu stan i funkcjonowanie środowiska analizowanego obszaru gminy Grudziądz przedstawia się na podstawie danych zawartych w rocznych „Raportach o stanie środowiska w województwie kujawsko – pomorskim”, opracowanych przez Wojewódzki Inspektorat Ochrony Środowiska w Bydgoszczy.

Za najistotniejsze z punktu widzenia ochrony środowiska, należy uznać monitorowanie w zakresie:

- poziomów hałasu w zasięgu dróg (według przepisów odrębnych),
- stanu powierzchni biologicznie czynnej (wg przepisów odrębnych),
- stanu jakości powietrza i wód podziemnych (zgodnie z przepisami odrębnymi).

Zaproponowane w projekcie mpzp rozwiązania w zakresie przeznaczenia terenu, sposobu jego zagospodarowania, warunków dla projektowanej zabudowy oraz zasad obsługi technicznej komunikacyjnej, gwarantują prawidłowe funkcjonowanie omawianego obszaru. Nie istnieje potrzeba wskazania alternatywnego w stosunku do przedstawionego w projekcie planu rozwiązania w zakresie zagospodarowania obszaru, przy czym proponuje się wprowadzenie do ustaleń projektu planu propozycji przedstawionych w punkcie 11 prognozy, mających na celu zapobieganie, ograniczanie lub kompensację przyrodniczą negatywnych oddziaływań na środowisko.

13. STRESZCZENIE SPORZĄDZONE W JĘZYKU NIESPECJALISTYCZNYM

Prognoza oddziaływania na środowisko jest sporządzana obowiązkowo dla miejscowych planów zagospodarowania przestrzennego. Niniejsze opracowanie zostało sporządzone dla potrzeb miejscowego planu zagospodarowania przestrzennego obejmującego dla terenu położonego w rejonie skrzyżowania drogi krajowej nr 55 z drogą gminną nr 040157C w obrębie geodezyjnym Ruda, gmina Grudziądz i składa się z części tekstowej i graficznej.

Opracowanie to poddaje analizie stan środowiska przyrodniczego obszaru, jego zagrożenia i potencjalne zmiany w wyniku realizacji ustaleń planu. Stan środowiska przyrodniczego na omawianym obszarze jest dobry.

Celem planu jest określenie zasad kształtowania polityki przestrzennej i sposobu postępowania w sprawach przeznaczania terenu na określone cele oraz ustalania zasad ich zagospodarowania i zabudowy. Projekt planu wskazuje ponadto zasady ochrony i kształtowania ładu przestrzennego, zasad ochrony środowiska, przyrody i krajobrazu kulturowego.

Analizowany obszar opracowania jest bezpośrednio objęty formą ochrony prawnej w rozumieniu ustawy o ochronie przyrody. Teren znajduje się w granicach Obszaru Chronionego Krajobrazu Strefy Krawędziowej Doliny Wisły.

W zakresie ochrony dziedzictwa kulturowego i zabytków, w tym krajobrazów kulturowych oraz dóbr kultury współczesnej - w granicach obszaru objętego planem nie odnotowano występowania stanowisk archeologicznych oraz innych obiektów, podlegających ochronie konserwatorskiej.

W przypadku respektowania przepisów planu, nie powinny nastąpić znaczące zmiany w funkcjonowaniu środowiska przyrodniczego obszaru.

Natomiast liczyć się należy z skutkami negatywnymi, takimi jak:

- zmniejszenie powierzchni biologicznie czynnej – pod obiekty usługowo-produkcyjne,
- zwiększenie wielkości i powiększenie obszarów emisji wprowadzanych do powietrza zanieczyszczeń pochodzących z procesów grzewczych w budynkach usługowych,
- wzrostowa tendencja natężenia ruchu kołowego na terenach komunikacji do zwiększenia

- zanieczyszczenia powietrza,
- pogorszenia klimatu akustycznego – wzrost poziomu lub powstawanie nowych źródeł hałasu,
 - wzrostu poboru wody, ilości wytworzonych komunalnych odpadów stałych i ścieków,
 - zmianę naturalnych warunków wód opadowych i infiltrację spływu zanieczyszczeń powierzchniowych do wód podziemnych,
 - przekształcenie mechaniczne gleb spowoduje naruszenie warstwy próchniczej, naturalnego układu warstw geologicznych i poziomów genetycznych, co wpływa na strukturę gleb i stosunki powietrzno-wodne oraz zmianę ich właściwości chemicznych;

Z kolei do pozytywnych skutków zalicza się:

- wyznaczenie terenu usług i produkcji w rejonie oddalonym od korytarzy ekologicznych (migracji fauny i flory),
- zachowanie udziału powierzchni biologicznie czynnej na poziomie minimum 30%,
- zwiększenie atrakcyjności omawianego rejonu gminy Grudziądz, zwłaszcza z uwagi na sąsiedztwo drogi krajowej nr 55.

Należy podkreślić, iż tereny sąsiadujące, jak i część terenu planu (wynikające z obowiązującego dotychczas mpzp) stopniowo przeznaczane są pod teren obiektów zabudowy usługowej, produkcyjnej, dlatego też poszerzenie terenu o funkcji P/U, w tak niewielkim zakresie nie stanowi znaczącej zmiany dla istniejącego środowiska przyrodniczego.