



Opracowanie ekofizjograficzne

na potrzeby

*miejscowego planu zagospodarowania przestrzennego
dla terenu położonego w północnej części obrębu Skarszewy
przy drodze powiatowej nr 1399C, gmina Grudziądz*

Autor: mgr inż. Marta Wiśniewska

Grudziądz, grudzień 2021 r.

Spis treści

1. Cel i podstawa prawna.
2. Metodyka i forma opracowania.
3. Rozpoznanie oraz charakterystyka stanu i funkcjonowania środowiska przyrodniczego.
 - 3.1. Istniejące zagospodarowanie terenu.
 - 3.2. Prawne formy ochrony przyrody.
 - 3.3. Warunki klimatyczne i jakość powietrza atmosferycznego.
 - 3.4. Morfologia i hydrografia.
 - 3.5. Warunki geologiczne.
 - 3.6. Warunki hydrogeologiczne.
 - 3.7. Warunki glebowe, szata roślinna i fauna.
4. Diagnoza stanu i funkcjonowania środowiska.
 - 4.1 Jakość środowiska oraz jego zagrożenia.
5. Określenie przyrodniczych predyspozycji do kształtowania struktur funkcjonalno-przestrzennych.
6. Wstępna prognoza dalszych zmian zachodzących w środowisku.
 - 6.1. Prognoza zmian w środowisku w wyniku dotychczasowego zagospodarowania.
 - 6.2. Prognoza zmian w środowisku w wyniku realizacji ustaleń mpzp.
7. Uwarunkowania ekofizjograficzne – wnioski.

Spis załączników

1. Mapa sytuacyjno – wysokościowa w skali 1:1000

1. Cel i podstawa prawna

Opracowanie ekofizjograficzne sporządza się w celu rozpoznania, analizy i oceny aktualnych warunków środowiska przyrodniczego (jego poszczególnych elementów we wzajemnym powiązaniu) oraz określenia uwarunkowań przyrodniczych rozwoju lub przekształceń zagospodarowania przestrzennego przy zapewnieniu trwałości podstawowych procesów przyrodniczych.

Obowiązek sporządzania opracowania ekofizjograficznego na potrzeby każdego rodzaju opracowania planistycznego, w tym dla miejscowego planu zagospodarowania przestrzennego, wynika ustawy z dnia 27 kwietnia 2001 r. Prawo ochrony środowiska (t. j. Dz. U. z 2021 r. poz. 1973)”. Podstawowy zakres problemowy i tryb sporządzania opracowania ekofizjograficznego określa Rozporządzenie Ministra Środowiska z dnia 9 września 2002 r. w sprawie opracowań ekofizjograficznych (Dz. U. Nr 155, poz.1298).

Celem sporządzenia niniejszego opracowania jest ukazanie uwarunkowań ekofizjograficznych dla terenu położonego w północnej części obrębu Skarszewy przy drodze powiatowej nr 1399C, zgodnie z Uchwałą Nr XLI/354/2021 Rady Gminy Grudziądz z dnia 30 września 2021 r. w sprawie przystąpienia do sporządzenia miejscowego planu zagospodarowania przestrzennego dla terenu położonego w północnej części obrębu Skarszewy przy drodze powiatowej nr 1399C, gmina Grudziądz.

Opracowanie miejscowego planu zagospodarowania przestrzennego ma umożliwić wprowadzenie na niniejszym obszarze zabudowy mieszkaniowej jednorodzinnej wraz z ustaleniem między innymi zasad podziału na działki budowlane.

Na terenie będącym przedmiotem niniejszej uchwały obowiązuje miejscowy plan zagospodarowania przestrzennego obejmujący działki nr 45/3 i 45/4 w obrębie Skarszewy. gmina Grudziądz – przyjęty Uchwałą nr XIII/78/2007 Rady Gminy w Grudziądzu z dnia 6 grudnia 2007 r. (Dz. Urz. Woj. Kuj.-Pom. Nr 35, poz. 485 z dnia 3 marca 2008 r.).

2. Metodyka i forma opracowania

Rozporządzenie Ministra Środowiska bezpośrednio odnosi się do zakresu problemowego opracowania. Pośrednio ustala również jego ogólną metodykę, wskazując trzy zasadnicze etapy prac:

- sporządzenie charakterystyki środowiska,
- przeprowadzenie oceny,
- sformułowanie wniosków, określających uwarunkowania rozwoju zagospodarowania przestrzennego.

Charakterystyką objęto następujące elementy środowiska przyrodniczego obszaru przewidzianego do objęcia mpzp:

- morfologia i hydrografia,
- warunki geologiczne,
- warunki hydrogeologiczne,
- warunki klimatyczne,
- warunki glebowe i szata roślinna.

Przystąpienie do sporządzenia ekofizjografii, rozpoczęto od inwentaryzacji terenu i oceny stanu środowiska, w granicach objętych opracowaniem i terenie bezpośrednio z nim związanym. Szczegółowość przedstawionych analiz i ocen uwarunkowana była w dużym stopniu różną szczegółowością i zakresem materiałów źródłowych, zarówno tekstowych, jak i kartograficznych, a także zakresem dostępnych baz danych czy na bieżąco udostępnianych informacji przez stosowne instytucje.

Do materiałów wyjściowych – uznanych za niezbędne do opracowania niniejszej ekofizjografii, zaliczono:

1. Uchwała Nr XLI/354/2021 Rady Gminy Grudziądz z dnia 30 września 2021 r. w sprawie przystąpienia do sporządzenia miejscowego planu zagospodarowania przestrzennego dla terenu położonego w północnej części obrębu Skarszewy przy drodze powiatowej nr 1399C, gmina.

2. Uchwała nr XIII/78/2007 Rady Gminy w Grudziądzu z dnia 6 grudnia 2007 r. sprawie zmian miejscowego planu ogólnego zagospodarowania przestrzennego obejmujący działki nr 45/3 i 45/4 w obrębie Skarszewy, gmina Grudziądz (Dz. Urz. Woj. Kuj.-Pom. Nr 35, poz. 485 z dnia 3 marca 2008 r.).
 3. Uchwała Nr XXXVIII/319/20 Rady Miejskiej Grudziądza z dnia 16 grudnia 2020 r. w sprawie wyznaczenia aglomeracji Grudziądz (Dz. Woj. Kuj.-Pom. z 22 grudnia 2020 r. poz. 6588).
 4. Studium uwarunkowań i kierunków zagospodarowania przestrzennego gminy Grudziądz przyjęte Uchwałą Nr XXXII/211/2013 Rady Gminy Grudziądz z dnia 18 lipca 2013 r. zmienionego uchwałą Nr XI/69/2015 z dnia 24 czerwca 2015r., uchwałą Nr XV/107/2015 z dnia 30 września 2015 r. oraz uchwałą nr X/110/2019 z dnia 29 maja 2019 r.
 5. Mapa geologiczna Polski, Arkusz Grudziądz (245) – Tablica IX, Szkic geologiczno-inżynierski.
 6. Szczegółowa mapa geologiczna Polski, Arkusz Grudziądz (245) – skala 1:50 000
 7. Mapa geomorfologiczna, Arkusz Grudziądz (245) – skala 1:50 000.
 8. Mapa hydrogeologiczna, Arkusz Grudziądz (245) – skala 1:50 000.
 9. Mapa geośrodowiskowa, Arkusz Grudziądz (245) – skala 1:50 000.
 10. Geografia Regionalna Polski, J. Kondracki – Warszawa 1998 r.
 11. Zasoby bazy danych Urzędu Gminy Grudziądz dotyczące m. in. granic własności.
 12. Raporty o stanie środowiska województwa kujawsko – pomorskiego w 2010-2017 r. sporządzone przez Wojewódzki Inspektorat Środowiska w Bydgoszczy.
 13. Strategia Rozwoju Gminy Grudziądz na lata 2014-2022
 14. „Program Ochrony Środowiska z Planem Gospodarki Odpadami dla Gminy Grudziądz na lata 2004-2012
 15. „Plan gospodarki odpadami województwa kujawsko-pomorskiego na lata 2016-2022 z perspektywą na lata 2023-2028” – Załącznik do Uchwały Nr XXXII/545/17 Sejmiku Województwa Kujawsko-Pomorskiego z dnia 29 maja 2017 r.
 16. Krajowy Program Oczyszczania Ścieków Komunalnych.
 17. Krajowy Plan Gospodarki Odpadami 2022.
 18. Plan zagospodarowania przestrzennego województwa kujawsko – pomorskiego, przyjęty Uchwałą Nr VIII/135/19 Sejmiku Województwa Kujawsko-Pomorskiego z dnia 24 czerwca 2019 r.
 19. Mayer J., Heinz-Werner S., Wielki atlas drzew i krzewów, DELTA, Warszawa.
 20. Mapa glebowo-rolnicza.
 21. www.geoportal.gov.pl
 22. www.mapy.mojregion.info/geoportal/
 23. www.rzgw.gda.pl
 24. www.mapa.korytarze.pl
 25. www.geoserwis.gdos.gov.pl
 26. www.mapy.isok.gov.pl
 27. www.klimada.mos.gov.pl
 28. www.ochronaklimatu.com
 29. www.airly.org/map/pl
 30. www.rdw.org.pl
 31. www.wios.bydgoszcz.pl
 32. www.atlas.kujawsko-pomorskie.pl
 33. www.edzienniki.bydgoszcz.uw.gov.pl
- Przy opracowywaniu poszczególnych zagadnień środowiska przyjęto ustawowe definicje podstawowych pojęć, podane w następujących aktach prawnych:
34. Ustawa z dnia 27 kwietnia 2001 r. Prawo ochrony środowiska (t. j. Dz. U. z 2021 r. poz. 1973) wraz z wynikającymi z ustawy rozporządzeniami.
 35. Ustawa z dnia 3 października 2008 r. o udostępnianiu informacji o środowisku, jego ochronie, udziale społeczeństwa w ochronie środowiska oraz o ocenach oddziaływania na środowisko (t. j. Dz. U. z 2021 r. poz. 247 z późn. zm.).
 36. Ustawa z dnia 27 marca 2003 r. o planowaniu i zagospodarowaniu przestrzennym (t. j. Dz. U. z 2021 r. poz. 741 z późn. zm.) wraz z wynikającymi z ustawy rozporządzeniami.

37. Ustawa z dnia 7 lipca 1994 r. Prawo budowlane (t. j. Dz. U. z 2020 r. poz. 1333 z późn. zm.).
38. Ustawa z dnia 12 grudnia 2012 r. o odpadach (t. j. Dz. U. z 2021 r. poz. 779) wraz z wynikającymi z ustawy rozporządzeniami.
39. Ustawa z dnia 16 kwietnia 2004 r. o ochronie przyrody (t. j. Dz. U. z 2021 r. poz. 1098 z późn. zm.) wraz z wynikającymi z ustawy rozporządzeniami.
40. Ustawa z dnia 23 lipca 2003 r. o ochronie zabytków i opiece nad zabytkami (t. j. Dz. U. z 2021 r. poz. 710).
41. Ustawa z dnia 20 lipca 2017 r. Prawo wodne (t. j. Dz. U. z 2021 r. poz. 624 z późn. zm.) wraz z wynikającymi z ustawy rozporządzeniami.
42. Ustawa z dnia 3 lutego 1995 r. o ochronie gruntów rolnych i leśnych (t. j. Dz. U. z 2021 r. poz. 1326).
43. Rozporządzenie Ministra Środowiska z dnia 14 czerwca 2007 roku w sprawie dopuszczalnych poziomów hałasu w środowisku (Dz. U. z 2014 r. poz. 112).
44. Rozporządzenie Ministra Środowiska z dnia 24 sierpnia 2012 r. w sprawie poziomów niektórych substancji w powietrzu (Dz. U. z 2012 r. poz. 1031).
45. Rozporządzenie Ministra Rozwoju z dnia 29 stycznia 2016 r. w sprawie rodzajów i ilości znajdujących się w zakładzie substancji niebezpiecznych, decydujących o zaliczeniu zakładu do zakładu o zwiększonym lub dużym ryzyku wystąpienia poważnej awarii przemysłowej (Dz. U. z 2016 r., poz. 138).
46. Rozporządzenie Rady Ministrów z dnia 9 listopada 2010 r. w sprawie przedsięwzięć mogących znacząco oddziaływać na środowisko (Dz. U. z 2016 r. poz. 71).
47. Rozporządzenie Ministra Środowiska z dnia 6 listopada zmieniające rozporządzenie w sprawie siedlisk przyrodniczych oraz gatunków będących przedmiotem zainteresowania Wspólnoty, a także kryteriów wyboru obszarów kwalifikujących się do uznania lub wyznaczenia jako obszary Natura 2000 (Dz. U. z 2013r. Poz. 1302).
48. Uchwała nr VIII/136/19 Sejmiku Województwa Kujawsko-Pomorskiego z dnia 24 czerwca 2019 r. w sprawie wprowadzenia na obszarze województwa kujawsko-pomorskiego ograniczeń i zakazów w zakresie eksploatacji instalacji, w których następuje spalanie paliw (Dz. Urz. Woj. Kuj.-Pom. z dnia 3 lipca 2019 r. poz. 3743).
49. Uchwała Nr XLIX/812/18 Sejmiku Województwa Kujawsko-Pomorskiego z dnia 24 września 2018 w sprawie Obszaru Chronionego Krajobrazu Strefy Krawędziowej Doliny Wisły.
50. Rozporządzenie Ministra Środowiska z dnia 24 sierpnia 2012 r. w sprawie poziomów niektórych substancji w powietrzu (Dz. U. z 2012 r. poz. 1031).
51. Rozporządzenie Ministra Rozwoju z dnia 29 stycznia 2016 r. w sprawie rodzajów i ilości znajdujących się w zakładzie substancji niebezpiecznych, decydujących o zaliczeniu zakładu do zakładu o zwiększonym lub dużym ryzyku wystąpienia poważnej awarii przemysłowej (Dz. U. z 2016 r., poz. 138).
52. Rozporządzenie Rady Ministrów z dnia 9 listopada 2010 r. w sprawie przedsięwzięć mogących znacząco oddziaływać na środowisko (Dz. U. z 2016 r. poz. 71).
53. Rozporządzenie Ministra Środowiska z dnia 6 listopada zmieniające rozporządzenie w sprawie siedlisk przyrodniczych oraz gatunków będących przedmiotem zainteresowania Wspólnoty, a także kryteriów wyboru obszarów kwalifikujących się do uznania lub wyznaczenia jako obszary Natura 2000 (Dz. U. z 2013r. Poz. 1302).

Niniejsza ekofizjografia zawiera część tekstową i część graficzną.

3. Rozpoznanie oraz charakterystyka stanu i funkcjonowania środowiska przyrodniczego

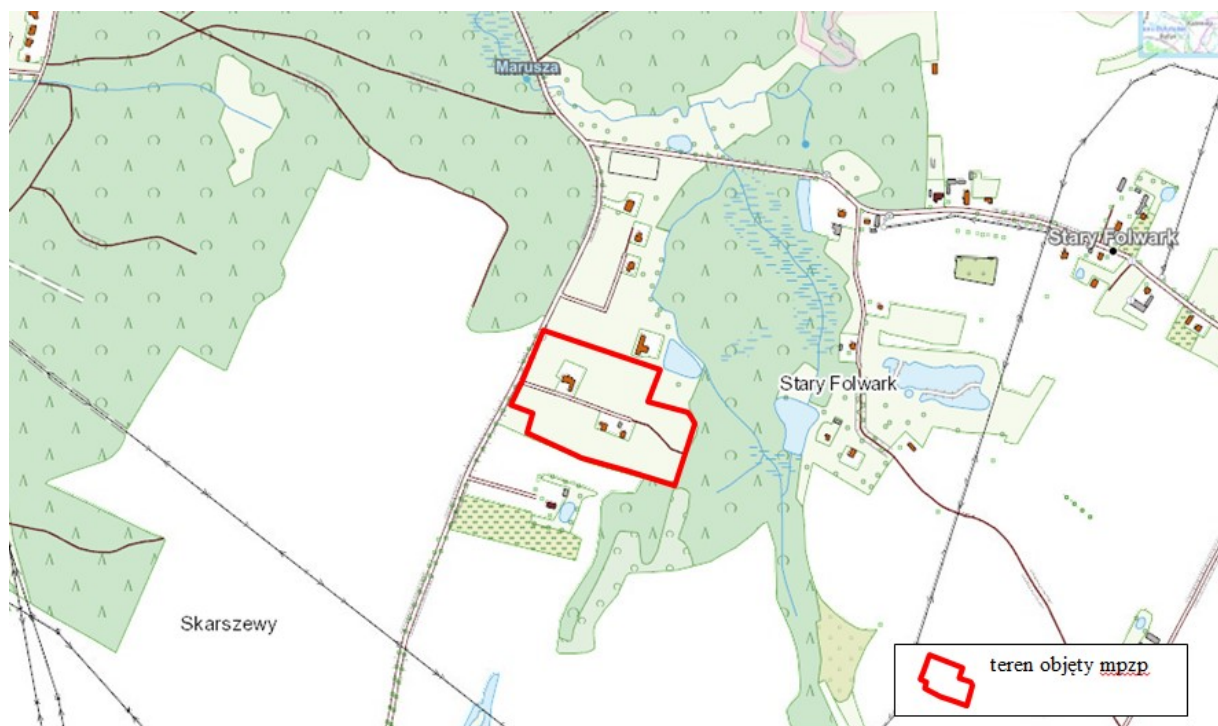
3.1. Istniejące zagospodarowanie terenu

Analizowany obszar znajduje się w północnej w wschodniej części miejscowości Skarszewy gmina Grudziądz, powiat grudziądzki przy drodze powiatowej nr 1399C.

Obszar miejscowego planu obejmuje 13 działek z obrębu ewidencyjnego Skarszewy o łącznej powierzchni około 6,5 ha oraz drogę wewnętrzną – ulicę Wrzosową.

Obecnie obszar opracowania posiada następujące oznaczenia klasy i użytku: RIVa, RIVb, RV i B, czyli grunty orne i tereny mieszkaniowe. Występuje tu zabudowa mieszkaniowa jednorodzinna.

Rys. nr 1. Wyrys z mapy topograficznej terenu objętego planem – skala 1:10 000.



Źródło: Opracowanie własne na podstawie danych z www.geoportal.gov.pl

W najbliższej okolicy znajdują się:

- na zachód – tereny zabudowy mieszkaniowej jednorodzinnej oraz usługowej wsi Marusza, zabudowa produkcyjna (masarnia), usługowa (sklepy), linie elektroenergetyczne wysokiego napięcia 400 kV, miasto Grudziądz,
- na wschód – tereny leśne, tereny rolnicze, zabudowy zagrodowej, mieszkaniowej jednorodzinnej, usługowej wsi Stary Folwark, wieś Pokrzywno (gmina Gruta),
- na północ – rzeka Maruszanka droga wojewódzka nr 534, usługowa (hotel), zabudowa mieszkaniowa jednorodzinna, wsi Marusza, tereny leśne i rolnicze wsi Węgrowo,
- na południe – tereny rolnicze i leśne, zabudowa mieszkaniowa jednorodzinna, zagrodowa wsi Skarszewy.

Fot. nr 1. Widok na teren działki nr 45/9 i nr 45/10 (w tle zabudowa mieszkaniowa jednorodzinna oraz tereny leśne w tle).



Źródło: Fotografia własna

Fot. nr 2. Widok na drogę wewnętrzną (ulicę Wrzosową) wraz z zabudową mieszkaniową.



Źródło: Fotografia własna

Fot. nr 3. Widok na tereny działki nr 45/12 i nr 45/13.



Źródło: Fotografia własna

Fot. nr 4. Widok na drogę powiatową nr 1399C.



Źródło: Fotografia własna

System zaopatrzenia w wodę na obszarze gminy Grudziądz oparty jest przede wszystkim o kilka ujęć wód podziemnych z siecią wodociągową, oraz niezbędnymi urządzeniami typu: zbiorniki wody pitnej, przepompownie, hydrofornie, stacje uzdatniania wody, ujęcia wody dla celów przeciwpożarowych, itp.

Gmina Grudziądz zaopatrywana jest w wodę z komunalnej sieci wodociągowej w oparciu o ujęcie wody na terenie miasta Grudziądza – większość obszaru gminy. Poszczególne sieci wodociągowe zaopatrujące mieszkańców Gminy włączane są w system sieci wodociągowej miasta Grudziądza. Siecią wodociągową wraz z komunalnym ujęciem wody zarządzają „Miejskie Wodociągi i Oczyszczalnia sp. z o.o.” z siedzibą w Grudziądzu.

Teren objęty mpzp podłączony jest do sieci wodociągowej.

Uchwałą Nr XXXVIII/319/20 Rady Miejskiej Grudziądza Województwa Kujawsko Pomorskiego z dnia 16 grudnia 2020 r. (Dz. Woj. Kuj-Pom. z 22 grudnia 2020 r. poz. 6588) wyznaczono aglomerację Grudziądz o równoważnej liczbie mieszkańców (RLM) 115 358 z oczyszczalnią ścieków zlokalizowaną na terenie miejscowości Nowa Wieś, położona w gminie Grudziądz, powiat grudziądzki, której obszar obejmuje obszar miasta Grudziądz i następujące miejscowości (w części) gminy Grudziądz: Nowa Wieś, Świerkocin, Mokre, Parski, Wielkie Lniska, Węgrowo, Marusza, Zakurzewo, Białe Bórze i Gać.

Teren objęty mpzp nie znajduje w granicach w/w aglomeracji.

System odprowadzania ścieków w gminie Grudziądz to gminna oczyszczalnia ścieków w Nowej Wsi wraz ze zbiorczym systemem kanalizacji, regularnie rozbudowywanym, uzupełnieniem (jak na razie w większości obszaru gminy) jest odprowadzanie ścieków do zbiorników bezodpływowych bądź przydomowych oczyszczalni ścieków.

Gmina, podobnie jak zaopatrzenie w wodę tak i odprowadzenie ścieków opiera o system kanalizacji miasta Grudziądza, włączając poszczególne części sieci kanalizacyjnych do sieci miejskiej. Centralna przepompownia ścieków znajduje się przy ul. Waryńskiego w Grudziądzu, zbiera ona ścieki (systemem kolektorów sanitarnych i deszczowych) i dalej głównym kolektorem do oczyszczalni ścieków w Nowej Wsi.

Na terenie gminy znajduje się przepompownia ścieków Białe Bórze – gdzie następuje przerzut ścieków z terenu Urzędu Celnego Białe Bórze do kanalizacji i dalej do przepompowni „Mniszek”;

Zgodnie z Planem gospodarki odpadami województwa kujawsko-pomorskiego na lata 2012-2017 z perspektywą na lata 2018-2023, gmina Grudziądz została zakwalifikowana do Regionu 1 Północnego, odnośnie gospodarki odpadami. W gminie prowadzona jest selektywna zbiórka odpadów opakowaniowych ze szkła, metali i tworzyw sztucznych, papieru. Na terenie gminy Grudziądz funkcjonuje punkt selektywnej zbiórki odpadów komunalnych (tzw. PSZOK), zlokalizowany w miejscowości Zakurzewo. Teren Składowiska Odpadów w Zakurzewie stanowi własność przedsiębiorstwa Miejskie Wodociągi i Oczyszczalnia Sp. z o.o.

Na terenie gminy Grudziądz brak jest scentralizowanych systemów zaopatrzenia w energię cieplną. Budynki wielorodzinne, jednorodzinne, zabudowa zagrodowa oraz obiekty użyteczności publicznej ogrzewane są z indywidualnych, względnie lokalnych źródeł ciepła. W niewielkim procencie obiektów stosuje się jako media paliwa ekologiczne takie jak olej opałowy, energię elektryczną czy gaz płynny.

3.2. Prawne formy ochrony przyrody

Analizowany obszar opracowania jest bezpośrednio objęty formą ochrony prawnej w rozumieniu ustawy o ochronie przyrody. Teren mpzp znajduje się w granicach Obszaru Chronionego Krajobrazu Strefy Krawędziowej Doliny Wisły.

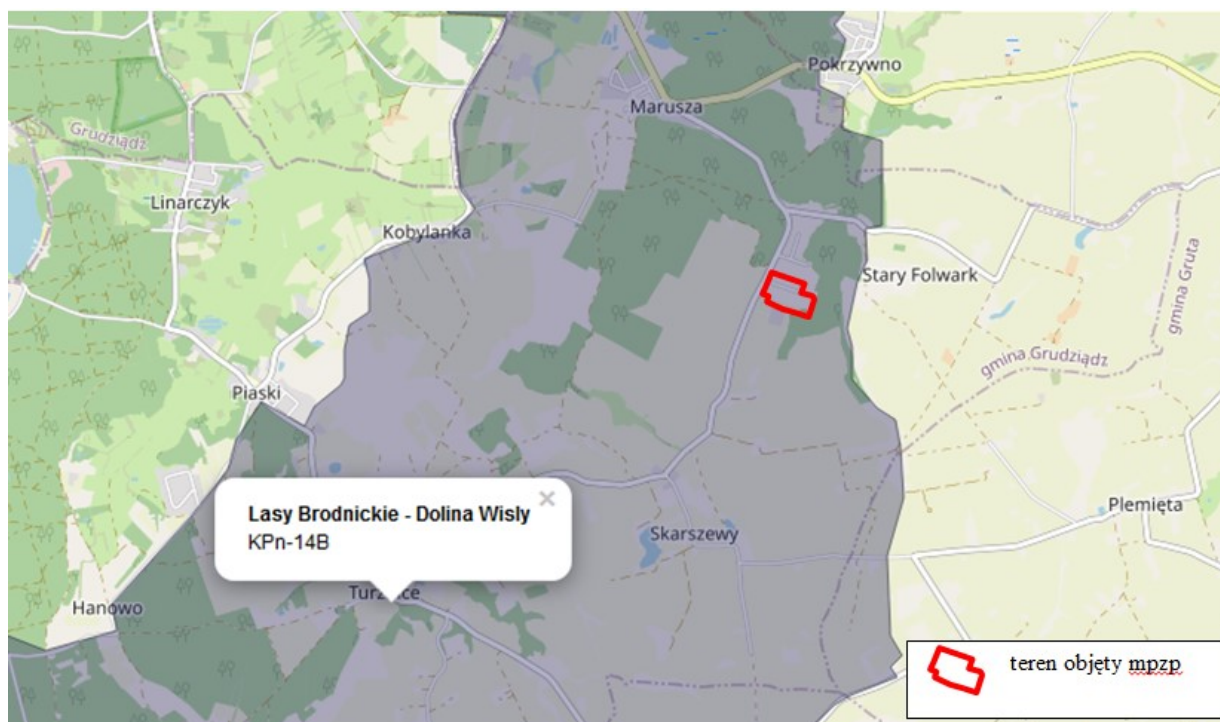
W związku z tym, przy realizacji ustaleń mpzp należy stosować się do zapisów zawartych w Uchwale Nr XLIX/812/18 Sejmiku Województwa Kujawsko-Pomorskiego z dnia 24 września 2018 w sprawie Obszaru Chronionego Krajobrazu Strefy Krawędziowej Doliny Wisły.

Na obszarze OChK Strefy Krawędziowej Doliny Wisły, wprowadza się następujące zakazy:

1) zabijania dziko występujących zwierząt, niszczenia ich nor, legowisk, innych schronień i miejsc rozrodu oraz tarlisk, złożonej ikry, z wyjątkiem amatorskiego połowu ryb oraz wykonywania czynności związanych z racjonalną gospodarką rolną, leśną, rybacką i łowiecką;

- 2) realizacji przedsięwzięć mogących znacząco oddziaływać na środowisko w rozumieniu przepisów ustawy z dnia 3 października 2008 r. o udostępnianiu informacji o środowisku i jego ochronie, udziale społeczeństwa w ochronie środowiska oraz o ocenach oddziaływania na środowisko;
- 3) likwidowania i niszczenia zadrzewień śródpolnych, przydrożnych i nadwodnych, jeżeli nie wynikają one z potrzeby ochrony przeciwpowodziowej i zapewnienia bezpieczeństwa ruchu drogowego lub wodnego lub budowy, odbudowy, utrzymania, remontów lub naprawy urządzeń wodnych;
- 4) wykonywania prac ziemnych trwale zniekształcających rzeźbę terenu, z wyjątkiem prac związanych z zabezpieczeniem przeciwsztormowym, przeciwpowodziowym lub przeciwośuwiskowym lub utrzymaniem, budową, odbudową, naprawą lub remontem urządzeń wodnych;
- 5) dokonywania zmian stosunków wodnych, jeżeli służą innym celom niż ochrona przyrody lub zrównoważone wykorzystanie użytków rolnych i leśnych oraz racjonalna gospodarka wodna lub rybacka;
- 6) likwidowania naturalnych zbiorników wodnych, starorzeczy i obszarów wodno-błotnych;
- 7) budowania nowych obiektów budowlanych w pasie szerokości 100 m od:
 - a) linii brzegów rzek, jezior i innych naturalnych zbiorników wodnych,
 - b) zasięgu lustra wody w sztucznych zbiornikach wodnych usytuowanych na wodach płynących przy normalnym poziomie piętrzenia określonym w pozwoleniu wodnoprawnym, o którym mowa w art. 389 pkt 1 ustawy z dnia 20 lipca 2017 r. - Prawo wodne - z wyjątkiem urządzeń wodnych oraz obiektów służących prowadzeniu racjonalnej gospodarki rolnej, leśnej lub rybackiej.

Rys nr 2. Obszar objęty mpzp na tle istniejących korytarzy ekologicznych o znaczeniu ponadlokalnym.



Źródło: Opracowanie własne na podstawie danych z www.mapa.korytarze.pl

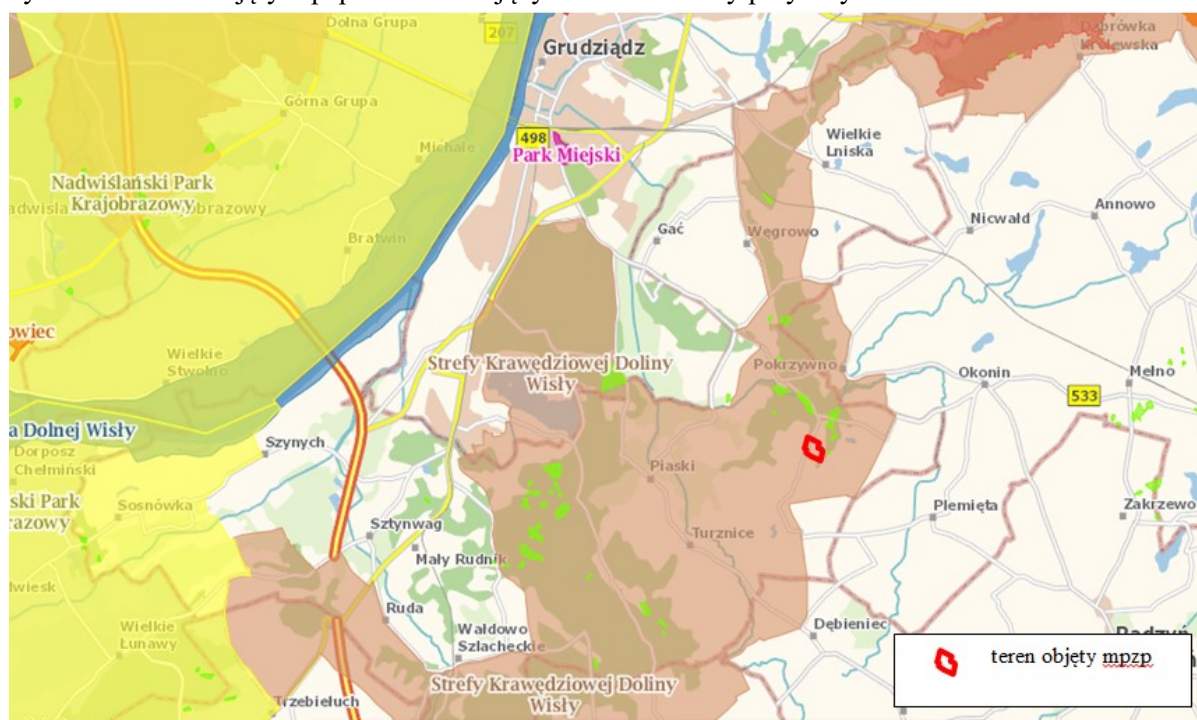
Obszar mpzp znajduje się w granicach **Korytarza ekologicznego Lasy Brodnickie - Dolina Wisły KPN-14B**.

Zadania bezpośrednio związane z ochroną gatunków roślin, zwierząt i siedliska wymienionych w załączniku Dyrektywy Rady 79/479/EWG oraz w załączniku II Dyrektywy Rady 92/43/EWG to:

- a) przejścia dla płazów,
- b) dostrzegalnie dzikich zwierząt,
- c) zwiększenie populacji gatunków ryb wpisanych na w/w listy,
- d) budowa sztucznych gniazd i miejsc lęgowych,

- e) umocowanie na przewodach linii energetycznych, kul ostrzegawczych dla ptaków przecinających obszary NATURA 2000.

Rys nr 3. Obszar objęty mpzp na tle istniejących form ochrony przyrody.



Źródło: Opracowanie własne na podstawie danych z www.geoserwisgdos.gov.pl

Innymi najbliższymi usytuowanymi formami przyrody są:

- użytek ekologiczny - w odległości około 1,5 km na północny wschód od terenu objętego mpzp.
- pomniki przyrody: Cis pospolity - *Taxus baccata* i Jesion wyniosły - *Fraxinus excelsior* w odległości około 1,5 km na północny zachód od terenu objętego mpzp.
- Zespół przyrodniczo-krajobrazowy Park Miejski – w odległości około 5 km na zachód od terenu objętego mpzp.
- Natura 2000 PLH040014 Cytadela Grudziądz – w odległości około 7 km na północny zachód od terenu objętego mpzp.
- Natura 2000 PLB040003 Dolina Dolnej Wisły – w odległości około 6 km na zachód od terenu objętego mpzp.
- Obszar Chronionego Krajobrazu Doliny Osy i Gardęgi – w odległości około 6 km na północny wschód od terenu objętego mpzp.
- Nadwiślański Park Krajobrazowy – w odległości około 9 km na północny zachód od terenu objętego mpzp.

Na terenie objętym mpzp występują obiekty i obszary objęte ochroną zgodnie z Ustawą z dnia 23 lipca 2003 r. o ochronie zabytków i opiece nad zabytkami.

3.3. Warunki klimatyczne i jakość powietrza atmosferycznego

Gmina Grudziądz, podobnie jak cała Polska, położona jest w umiarkowanej strefie klimatycznej. Strefa ta leży pomiędzy obszarem o typowo morskim klimacie charakterystycznym dla Europy Zachodniej, a obszarem o klimacie kontynentalnym charakterystycznym dla Europy Wschodniej. Napływ różnorodnych mas powietrza – od podzwrotnikowego do arktycznego – powoduje dużą zmienność pogody oraz duże wahania stanu pogody w kolejnych latach i porach roku. Ponadto na specyficzny „mikroklimat” rejonu grudziądzkiego wpływa szereg uwarunkowań o charakterze lokalnym i regionalnym. Najważniejszym z nich jest położenie w kotlinalnej formie geomorfologicznej, jaką stanowi Kotlina Grudziądzka. Ważnym elementem klimatotwórczym jest

położenia na granicy wysoczyzny polodowcowej oraz doliny rzeki Wisły. Lokalizacja ta powoduje występowanie bardzo zróżnicowanego krajobrazu, a co za tym idzie dużych różnic wysokości w poszczególnych częściach rejonu. Innymi czynnikami wpływającymi na lokalny charakter i przebieg pogody są zbiorniki wody płynącej i stojącej oraz antropogeniczne zagospodarowanie przestrzeni. Wszystkie wymienione wyżej aspekty razem decydują o dużej różnorodności poszczególnych parametrów pogody w różnych punktach rejonu grudziądzkiego.

W klimatycznym podziale Polski, gmina Grudziądz znajduje się w dzielnicy bydgoskiej, której klimat ma cechy przejściowe między Dzielnicą Pomorską (chłodniejszą i o większej rocznej sumie opadów), a dzielnicą Środkową (cieplejszą i suchszą).

3.4. Morfologia i hydrografia

Powierzchnia terenu gminy Grudziądz ukształtowała się w wyniku procesów geologicznych i rzeźbotwórczych, które miały miejsce w czwartorzędzie, a w szczególności w plejstocenie, w czasie zlodowacenia bałtyckiego. Najważniejszymi procesami były: egzaracyjna i akumulacyjna działalność lądolodu, erozja i akumulacja wód lodowcowych i rzecznych, denudacja, procesy deflacyjne i działalność człowieka.

Pod względem geomorfologicznym formą dominującą jest kotlinowate rozszerzenie doliny Wisły, zwane Kotliną Grudziądzką lub Basenem Grudziądzkim. Dolina Dolnej Wisły wytworzyła się pod koniec fazy pomorskiej zlodowacenia Bałtyckiego (około 50 tys. lat temu), a Kotlina Grudziądzka powstała w miejscu spływu kilku dolin fluwioglacjalnych, jej powierzchnia wynosi około 240 km², maksymalna długość dochodzi do 20 km a szerokość do 18 km. Otoczona jest wysoczyzną morenową o wysokości średnio od 70,0 do 90,0 m n.p.m., która od strony południowo – wschodniej nachyla się w kierunku doliny Wisły. Krawędzie wysoczyzny rozcinają liczne dolinki erozyjne i denudacyjne, tworząc półwyspowe i wyspowe ostańce erozyjne, terasy kemowe, osuwiskowe (związane z ruchami masowymi). Największą powierzchnię Basenu Grudziądzkiego zajmują terasy rzeczne. Według R. Galona oraz E. Drozdowskiego występuje tu 9 teras następujących wysokościach (w metrach n. p. m.).

Gmina Grudziądz posiada bogatą sieć hydrograficzną, co uwarunkowane jest położeniem jej w obrębie Basenu Grudziądzkiego. Rozwinięciu się różnych form wód powierzchniowych sprzyjała zróżnicowana budowa geologiczna, urozmaicona rzeźba terenu oraz działalność człowieka.

Wisła oraz pozostałe ciekі Kotliny Grudziądzkiej posiadają śnieżno – deszczowy typ ustroju charakteryzujący się dwoma maksimami: wiosennym (roztopowym, spowodowanym topnieniem śniegów) oraz letnio – jesiennym (opady). Nizówki występują głównie latem, rzadziej zimą.

W okresie średnich i niskich stanów wody na Wiśle następuje odpływ z wód z Basenu do rzeki, natomiast podczas stanów wysokich – infiltracja wód wiślanych przez wały ochronne, retencjonowanie ich na zawału oraz nadmierne uwilgocenie gleb. Obszar ten charakteryzuje się dużym zróżnicowaniem gęstości sieci wodnej uwarunkowanym zmienną przepuszczalnością powierzchniowych. Na terenach o dużej przepuszczalności sieć wód powierzchniowych jest uboga (głównie górne terasy Wisły), a bogata na równinach zalewowych. Tam, gdzie w pobliżu występują utwory nieprzepuszczalne, utworzyły się jeziora, mokradła, torowiska, wykopano również rowy melioracyjne.

W podziale Polski na regiony hydrograficzne (dokonanym przez K. Dębskiego) Basen Grudziądzki położony jest w regionie hydrograficznym nr 34, którego bilans wodny charakteryzuje się wskaźnikami: opad – 500 mm, odpływ – 71 mm i zużycie gospodarcze – 427 mm.

Najbliższym ciekim wodnym jest ciek wodny Maruszanka, znajdująca w odległości 330 m na północ od terenu objętego mpzp Natomiast największym zbiornikiem wód stojących jest zbiornik usytuowany w odległości 650 m na zachód.

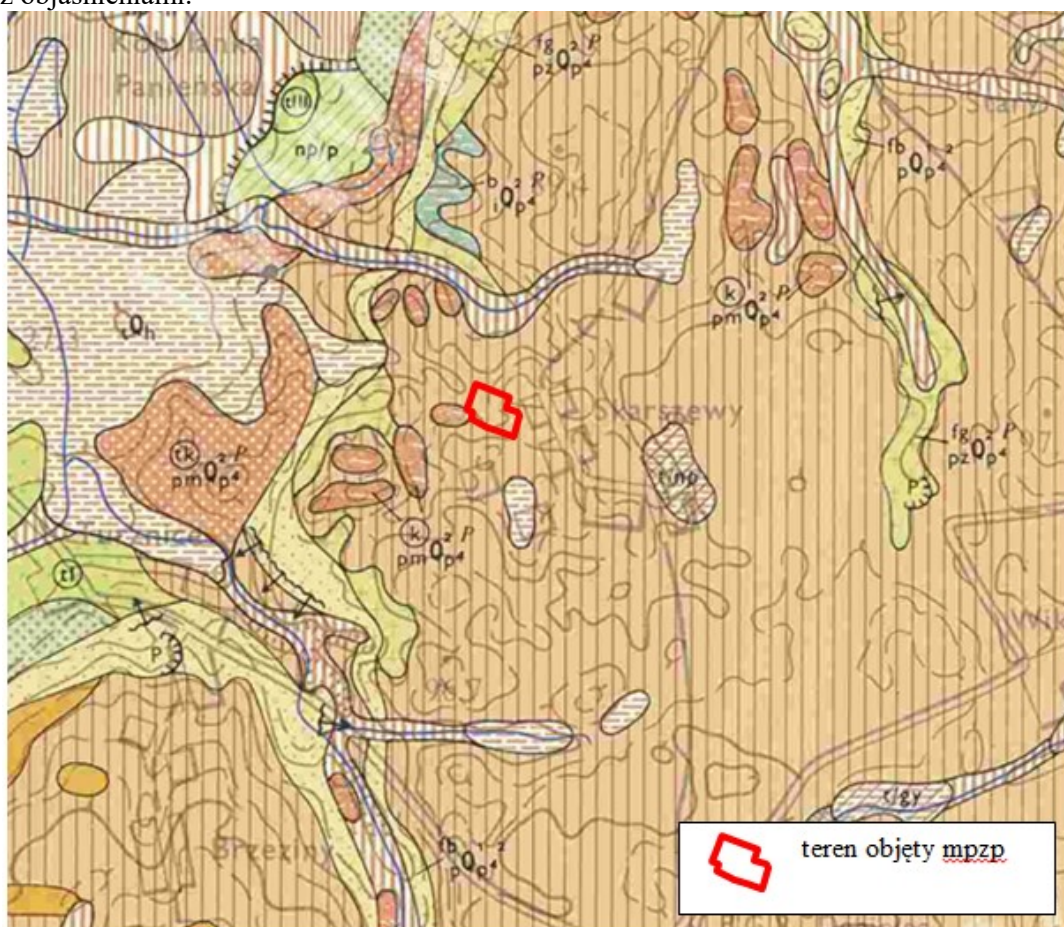
3.5. Warunki geologiczne

Biorąc pod uwagę dane ze szkicu geologiczno – inżynierskiego (1:10 000) badany obszar leży w rejonie korzystnych dla budownictwa warunkach. Badany obszar leży w rejonie o średnio korzystnych dla budownictwa warunkach. Grunty reprezentują gliny zwałowe, głębokość wody gruntowej przekracza 2 m. Teren jest stosunkowo płaski o spadkach terenu do 2%. Rzędne terenu kształtują się od 51,5 m. n. p. m. w centrum do 66,5 m. n. p. m. na południu terenu mpzp.

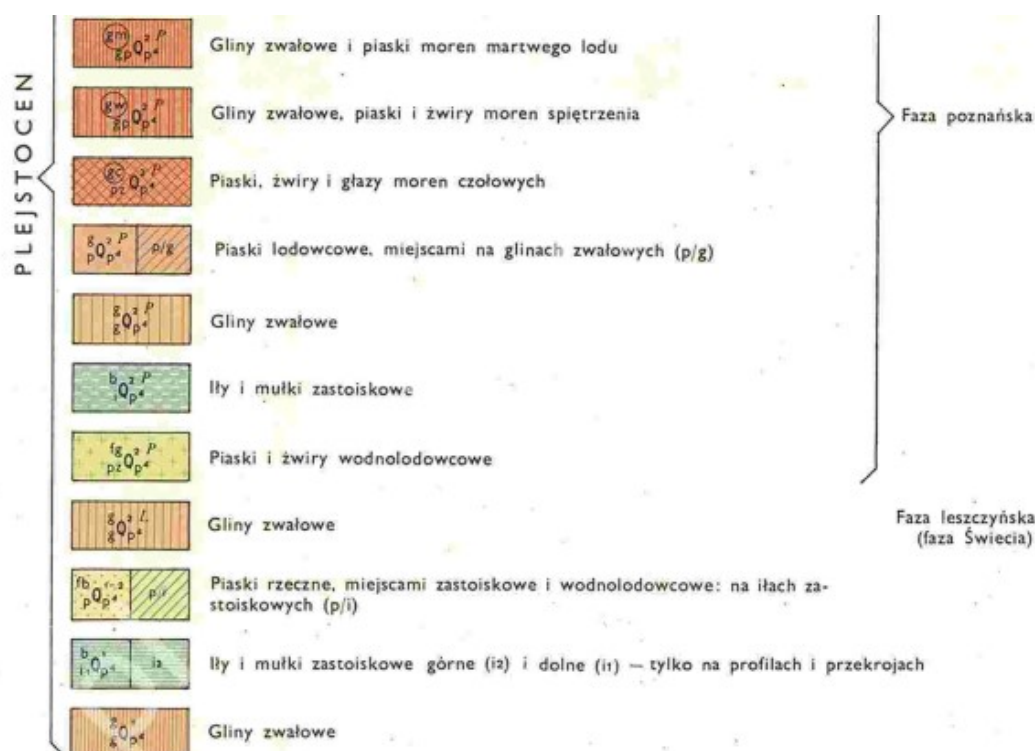
Bardzo zróżnicowana budowa geologiczna Basenu Grudziądzkiego sprzyja występowaniu praktycznie wszystkich typów stałych kopalin pospolitych. Na terenie gminy Grudziądz prace terenowe udokumentowały występowanie kruszywa naturalnego grubego i drobnego (żwiry i piaski) oraz surowców ilastych ceramiki budowlanej. Nie stwierdzono natomiast występowania surowców stałych pochodzenia organicznego (np. kredy jeziornej) nadających się do gospodarczego użytkowania. Łącznie zlokalizowano występowanie 17 odkrywek i odsłonień, z których możliwe jest gospodarcze pozyskiwanie surowców mineralnych.

W granicach opracowania ani również w ich sąsiedztwie nie ma udokumentowanych złóż kopalin. Najbliżej usytuowane są złoża w Starym Folwarku oraz w Rudzie i Sztynwagu. Obszar objęty mpzp znajduje się w pobliżu miejsca po dawnej kopalni kruszywa naturalnego, który wymagał przeprowadzenia rekultywacji.

Rys.nr 4. Wycinek z mapy geomorfologicznej z zaznaczonym orientacyjnym terenem opracowania wraz z objaśnieniami.



OBJAŚNIENIA



Źródło: Opracowanie własne na podstawie danych z mapy geomorfologicznej Polski, arkusz Grudziądz (245).

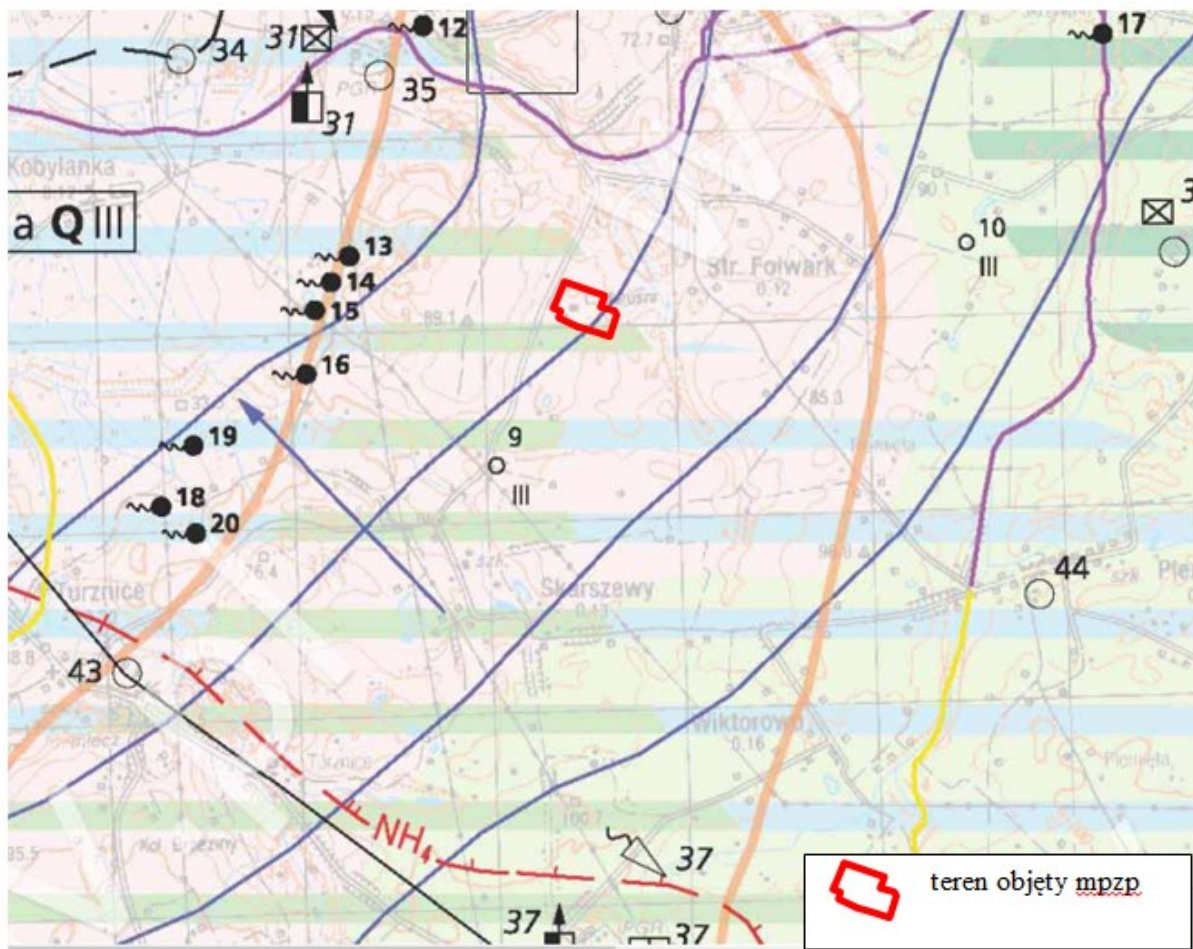
3.6. Warunki hydrogeologiczne

Według podziału Płochniewskiego (1998 rok), gmina Grudziądz znajduje się w obrębie regionu Mazurskiego, rejonu Doliny Dolnej Wisły, natomiast według podziału Malinowskiego (1991 rok) w obrębie makroregionu wschodniego Nizżu Polskiego, regionu północnomazowieckiego. Na terenie gminy wyróżnia się trzy poziomy wodonośne, które są związane z utworami górnej kredy, trzeciorzędu i czwartorzędu.

Najniższa warstwa wodonośna – poziom kredowy obejmuje: margle oraz wapienie margliste i znajduje się 90 - 100 metrów pod powierzchnią terenu. Kolejny poziom wodonośny - trzeciorzędowy znajduje się na głębokości 70-120 metrów. W południowej części omawianego terenu poziom ten budują piaski i piaski mułkowate miocenu, a północną część terenu piaski i piaski mułkowate oligocenu. Jednak poziom ten nie tworzy ciągłej warstwy i występuje tylko lokalnie.

Główny poziom użytkowy – czwartorzędowy znajduje się 20 metrów, a na kępach wysoczyznowych nawet 60 metrów pod powierzchnią terenu. Jest to poziom o swobodnym zwierciadle wody, o miąższości 5 – 15 metrów, a lokalnie dochodzącej do 25 metrów. Poziom ten cechuje się dużą zmiennością. W zależności od budowy geologicznej i rzeźby terenu wyróżniamy trzy poziomy plejstocenyjskie na wysoczyznach, dwa poziomy na równinach sandrowych oraz jeden poziom plejstocenyjski i jeden poziom holocenyjski w dnie kotliny.

Rys. nr 5. Wycinek z mapy hydrogeologicznej z orientacyjnie zaznaczonym terenem opracowania.



Źródło: Opracowanie własne na podstawie danych z mapy hydrogeologicznej Polski, arkusz Grudziądz (245).

W odniesieniu do jednolitych Części Wód Powierzchniowych teren mpzp znajduje się w granicach **PLRW2000172952451 Rudniczanka do wpływu do jez. Rudnickiego Wielkiego.**

Gmina Grudziądz położona jest w obrębie Głównego Zbiornika Wód Podziemnych o nazwie GZWP 129 Dolina rzeki Osy. Terenu mpzp położony jest na północ od jego zasięgu.

Występowanie poziomu wód gruntowych o głębokości powyżej 2 - 5m stanowi poważne utrudnienie w posadowieniu jakiegokolwiek zabudowy, szczególnie obiektów inwestycji mogących potencjalnie i zawsze znacząco oddziaływać na środowisko (zagrożenie zanieczyszczeniem wód podziemnych).

3.7. Warunki glebowe, szata roślinna i fauna

Basen Grudziądzki prezentuje duże zróżnicowanie typologiczne, rodzajowe i gatunkowe gleb, uwarunkowane głównie cechami budowy geologicznej, rzeźby terenu oraz stosunków wodnych. Powoduje to duże zróżnicowanie bonitacyjne gleb. Na analizowanym terenie występują gleby torfowe, które wytworzyły się w warunkach stałego nadmiernego uwilgocenia i głównym ich składnikiem jest masa organiczna nagromadzona z obumarłych roślin, niecałkowicie jeszcze rozłożonych. Spotkać można również gleby murszowo – torfowe, które powstały na skutek obniżenia wody gruntowej w profilu torfowym, czyli w wyniku przejścia z procesu torfotwórczego w proces murszotwórczy. Gleby te wykorzystywane są przeważnie jako trwałe użytki zielone i bonitacyjne zaliczane są do klasy III lub IV.

Cały obszar obejmuje grunty orne klasy RIVa, RIVb, RV obecnie nieużytkowane rolniczo oraz tereny mieszkaniowe B.

W podziale botanicznym Kotlina Grudziądzka należy do Krainy Zachodniopomorskiego Pasa Przejściowego, który cechuje się korzystnymi warunkami do rozwoju lasów mieszanych i sosnowych

(*Pinus silvestris*), z rzadkim podszyciem jałowcowym. W lasach tych spotyka się także: dąb (*Quercus* sp.), brzozę (*Betula* sp.), świerk (*Picea exelsa*) oraz olszę (*Alnus* sp.), buk (*Fagus silvatica*), modrzew, jak też osikę (*Populus tremula*), grab (*Carpinus betulus*) i jesion (*Fraxinus* sp.). W runie dominują mchy i porosty a z roślin zielnych – wrzos i trzcinnik (*Calamagrostis* sp.). Głównym gatunkiem budującym drzewostan jest sosna. W zdecydowanej większości występuje ona w II i IV klasie wiekowej (40 – 80 lat). Taka sytuacja jest wynikiem planowej gospodarki człowieka. Podobne wnioski można wysnuć z dużego udziału brzozy w drzewostanie. Poszycie jest bogatsze (leszczyna, jarzębina) a runo leśne bardzo urozmaicone (borówka, brusznica). Znaczna ilość jezior i mokradeł sprzyja rozwojowi roślinności bagiennej, wodnej i torfowiskowej.

Naturalna szata roślinna obszaru objętego projektem mpzp nie jest bogata, teren jest obecnie nieużytkowany rolniczo. Występują tu zadrzewienia samosieje m.in. *Świerk* (*Picea A. Dietr.*) oraz krzewy kruszyna pospolita (*Frangula alnus*). Występuje tu roślinność segetalna: trawy, chwasty. Typy siedlisk: Nie stwierdzono występowania żadnego siedliska objętego ochroną, a także mszaków czy porostów o znaczącym potencjale ekologicznym.

Podczas wizji w terenie metodą obserwacji fauny nie zaobserwowano występowania gatunków płazów, gadów czy ptaków, objętych ochroną oraz ich siedlisk.

Według inwentaryzacji dnia 27 listopada 2021 r. na całym terenie mpzp. nie stwierdzono występowania chronionych gatunków roślin i zwierząt, grzybów oraz ich siedlisk.

4. Diagnoza stanu i funkcjonowania środowiska

Środowisko przyrodnicze analizowanego rejonu jest przekształcone przez człowieka w sposób umiarkowany. Ocenia się, że poszczególne elementy środowiska przyrodniczego funkcjonują prawidłowo i są podatne na regenerację.

4.1 Jakość środowiska oraz jego zagrożenia

Jakość powietrza atmosferycznego

Jakość powietrza atmosferycznego uzależniona jest przede wszystkim od: przemysłu dominującego na danym obszarze, odległości od głównych emitorów, poziomu emisji z sektora bytowo – komunalnego (emisja powierzchniowa), natężenia ruchu pojazdów i układu komunikacyjnego (emisja komunikacyjna), a także położenia geograficznego i warunków meteorologicznych.

Analizę dotychczasowych zmian w środowisku przeprowadzono w oparciu o Raport o stanie środowiska województwa kujawsko-pomorskiego w 2016 roku. Według klasyfikacji dokonanej ze względu na ochronę zdrowia ludzi wszystkie 4 strefy w województwie kujawsko-pomorskim, w tym gmina Grudziądz znalazły się w klasie C.

Tabela nr 1. Emisja energetyczna zanieczyszczeń z powiatu grudziądzkiego w roku 2016.

Powiat	Emisja z podmiotów, które podały ich wielkość tona/rok						Zużycie paliwa z pozostałych podmiotów, które nie podały wielkości emisji		
	SO ₂	NO ₂	CO	CO ₂	Pyły ze spalania paliw	Pyły pozostałe	Węgiel kamienny [Mg]	Gaz ziemny [tys.m ³]	Olej opałowy [Mg]
grudziądzki	100,5	50,0	115,3	53861,8	40,0	1,1	3155,7	987,0	3770,7

Źródło: Raport o stanie środowiska województwa kujawsko-pomorskiego w 2016 r.

Jakość wód

Stan jakości części wód PLRW2000172952451 Rudniczanka do wpływu do jez. Rudnickiego Wielkiego w ostatnich latach kształtował się jako dobry, a ocena ryzyka nieosiągnięcia celów środowiskowych jako zagrożona.

Tabela nr 2. Informacje na temat **PLRW2000172952451 Rudniczanka do wpływu do jez. Rudnickiego Wielkiego.**

Kod JCW	Nazwa	Czy JCW jest monitorowana?	Status JCW	Aktualny stan lub potencjał JCW	Ocena ryzyka nieosiągnięcia celów środowiskowych
<u>PLRW2000172952451</u>	<u>Rudniczanka do wpływu do jez. Rudnickiego Wielkiego</u>	Monitorowana	naturalna część wód	zły	zagrożona
Typ odstępstwa	4(4) - 1				
Termin osiągnięcia dobrego stanu	2021				
Uzasadnienie odstępstwa	Brak możliwości technicznych. W zlewni JCWP występuje presja komunalna. W programie działało zaplanowano działania podstawowe, obejmujące uporządkowanie gospodarki ściekowej, które są wystarczające, aby zredukować tę presję w zakresie wystarczającym dla osiągnięcia dobrego stanu. Z uwagi jednak na czas niezbędny dla wdrożenia działało, a także okres niezbędny aby wdrożone działania przyniosły wymierne efekty, dobry stan będzie mógł być osiągnięty do roku 2021.				

Źródło: www.rzgw.gda.pl

Teren opracowania położony jest w jednolitej części wód podziemnych oznaczonych kodem **PLGW200039**, powierzchnia jej zlewni wynosi 7573.50 km². Ocena stanu chemicznego wskazała stan dobry. Ocena stanu ilościowego jako dobrą. Głównymi celami środowiskowymi jest dobry stan chemiczny oraz ilościowy. Zlewnia użytkowana do celów rolniczych. Ocenę ryzyka nieosiągnięcia celów środowiskowych określono jako niezagrażoną.

Hałas i jego zagrożenia

Zgodnie z Prawem Ochrony Środowiska „ochrona przed hałasem polega na zapewnieniu jak najlepszego stanu akustycznego środowiska, między innymi poprzez utrzymanie hałasu poniżej poziomu dopuszczalnego lub co najmniej na tym poziomie oraz przez zmniejszenie poziomu hałasu, co najmniej do dopuszczalnego, w przypadku, gdy nie jest on dotrzymany”. Potencjalne źródło hałasu mogą stanowić także zakłady produkcyjno-usługowe, usytuowane w sąsiedztwie obszaru objętego mpzp.

Hałas na danym terenie mpzp może charakteryzować się średnim natężeniem, z uwagi rangę istniejącej drogi powiatowej. Wyższe natężenie hałasu może występować w przy ruchliwej drodze wojewódzkiej nr 534 (ulica Warszawska), stanowiąca główną drogę łączącą Grudziądz z Rypinem, stanowi więc ona znaczący obszar przemieszania się również transportu ciężkiego. Nie należy znacznego wzrostu hałasu na przedmiotowym obszarze, wynikających z realizacji ustaleń mpzp. Na analizowanym terenie natomiast nie zidentyfikowano ponadnormatywnej emisji hałasu.

Pole elektroenergetyczne

Źródłami emisji pól elektromagnetycznych o szkodliwym dla otoczenia promieniowaniu niejonizującym są głównie linie energetyczne o napięciu znamionowym powyżej 110 kV. Wzdłuż tras przebiegu tych linii niezbędne jest zachowanie stref ochronnych szerokości odpowiadających wielkości napięć znamionowych, gdzie wyklucza się zabudowę, a korzystanie z zasobów środowiska i sposób zagospodarowania jest ograniczony. Na terenie opracowania nie występują linie elektroenergetyczne.

5. Określenie przyrodniczych predyspozycji do kształtowania struktur funkcjonalno-przestrzennych

Teren objęty projektem planu, biorąc pod uwagę występujące tu uwarunkowania przyrodnicze, istniejącą zabudowę oraz położenie w okolicy drogi gminnej oraz zaspokojenia potrzeb mieszkańców jest predysponowany pod planowane funkcje.

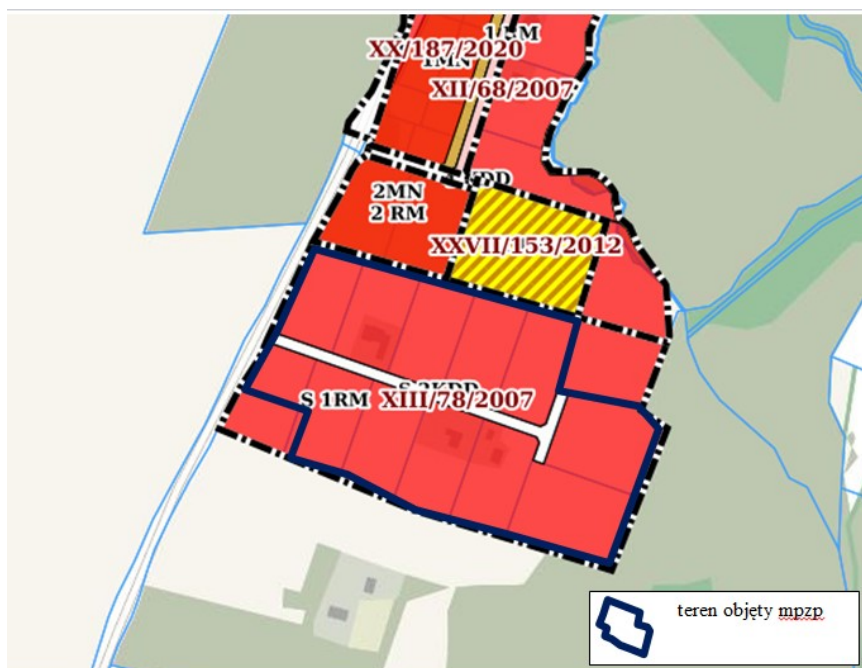
Zgodnie ze Studium uwarunkowań i kierunków zagospodarowania przestrzennego gminy Grudziądz przyjętym Uchwałą Nr XXXII/211/2013 Rady Gminy Grudziądz z dnia 18 lipca 2013 r.

zmienionej uchwałą Nr XI/69/2015 z dnia 24 czerwca 2015r., uchwałą Nr XV/107/2015 z dnia 30 września 2015 r. oraz uchwałą nr X/110/2019 z dnia 29 maja 2019 r., teren objęty mpzp znajduje się w strefie osadniczo-rolniczo-leśnej **B.4.obszar Turznice** (Biały Bór, Hanowo, Daszkowo, Turznice, Skarszewy, Stary Folwark). Główna funkcja —ciągi ekologiczne na obszarach cennych przyrodniczo, -lasy,-rolnicza przestrzeń produkcyjna, -zabudowa zagrodowa w gospodarstwach rolnych, hodowlanych, ogrodniczych,-tereny obsługi produkcji w gospodarstwach rolnych, hodowlanych, ogrodniczych oraz gospodarstwach leśnych i rybactwa, -osadnictwo skupione, jako zabudowa mieszkaniowo-usługowa, -funkcja turystyczno-wypoczynkowa w otoczeniu Jeziora Rudnik.

W strefie osadniczo-rolniczo-leśnej wyznacza się przede wszystkim m.in. skupiska kolonijnej, zwartej zabudowy mieszkaniowo-usługowej, w tym zagrodowej w gospodarstwach rolnych.

Przewidywane funkcje terenów w planie miejscowym nie są sprzeczne z obowiązującym studium.

Rys. nr 6. Obszar objęty mpzp na tle obowiązującego na terenie planu.



Źródło: Opracowanie własne na podstawie danych z www.mapy.mojregion.info/geoportal/

Dla ww. terenu obowiązują ustalenia miejscowego planu zagospodarowania przestrzennego w części obejmującej część działki nr 2 i część działki nr 7/35 we wsi Skarszewy, gmina Grudziądz, przyjętego Uchwałą Nr XI/92/99 Rady Gminy w Grudziądzu z dnia 26 listopada 1999 r. w sprawie zmian miejscowego planu ogólnego zagospodarowania gminy Grudziądz, w części obejmującej część działki nr 2 i część działki nr 7/35 we wsi Skarszewy (Dz. Urz. Woj. Kuj.-Pom., Nr 8 poz. 47 z 3 lutego 2000 r.).

Obowiązujący plan ustala dla przedmiotowych działek o przeznaczeniu: **RM** – zabudowa zagrodowa oraz pod **KDD**-teren komunikacji – droga dojazdowa.

Na ww. terenie, jak i w najbliższym położeniu nie przewiduje się sytuowania zakładów o dużym ryzyku wystąpienia poważnej awarii przemysłowej zakwalifikowanych zgodnie z Rozporządzeniem Ministra Gospodarki z dnia 10 października 2013 r. w sprawie rodzajów i ilości substancji niebezpiecznych, których znajdowanie się w zakładzie decyduje o zaliczeniu go do zakładu o zwiększonym ryzyku albo zakładu o dużym ryzyku wystąpienia poważnej awarii przemysłowej (Dz. U. z 2013 r., poz. 1479).

Biorąc pod uwagę wielkość terenu nie przypuszcza się iż planowane funkcje nie będą stwarzać zagrożenia wystąpienia poważnej awarii w rozumieniu art. 248 ust. 1 ustawy z dnia 27 kwietnia 2001 r. Prawo ochrony środowiska (Dz. U. z 2019 r. poz. 452).

6. Wstępna prognoza dalszych zmian zachodzących w środowisku

6.1. Prognoza zmian w środowisku w wyniku dotychczasowego zagospodarowania

Ocenia się, że dotychczasowe zagospodarowanie i użytkowanie terenu przewidzianego do objęcia mpzp nie wpływa niekorzystnie na funkcjonowanie środowiska przyrodniczego i życie ludzi. Należy jednakże nadmienić, że pozostawienie przedmiotowego terenu bez obowiązującego miejscowego planu zagospodarowania przestrzennego może spowodować, iż nie będzie możliwe określenie zasad kształtowania polityki przestrzennej i sposobu postępowania w sprawach przeznaczania terenów na określone cele (zgodnie z art. 1 Ustawy o planowaniu i zagospodarowaniu przestrzennym).

6.2. Prognoza zmian w środowisku w wyniku realizacji ustaleń mpzp

W związku z realizacją projektowanego przeznaczenia terenów pod planowane funkcje w środowisku przyrodniczym prognozuje się korzystne zmiany, które dotyczą: zwiększenia atrakcyjności omawianego terenu podmiejskiego (gmina Grudziądz):

- uporządkowania przedmiotowego terenu w zakresie zabudowy mieszkaniowej i usług oraz zaspokojenie potrzeb mieszkańców gminy,

Należy liczyć się również z negatywnymi skutkami, takimi jak:

- zmniejszenie powierzchni biologicznie czynnej,
- zasadnicze zwiększenie liczby przebywającej na tym terenie na czasowy pobyt osób (mieszkańcy), z czym wiąże się zwiększony pobór wody podziemnej, zwiększenie ilości odpadów i ścieków komunalnych,
- wzrost natężenia ruchu kołowego, co spowoduje zwiększenie natężenia hałasu komunikacyjnego, ilości spalin.

7. Uwarunkowania ekofizjograficzne – wnioski.

Przy ocenie warunków fizjograficznych, pod kątem realizacji projektu planu zagospodarowania przestrzennego działki tj. przeznaczenia pod teren zabudowy mieszkaniowej i usługowej, przekształci takie elementy środowiska naturalnego jak: rzeźbę terenu, gleby, wody podziemne oraz powietrze atmosferyczne.

1. Teren objęty mpzp jest terenem rolniczym, którego powierzchnia wynosi około 6,5 ha.
2. Badany obszar leży w rejonie o korzystnych dla budownictwa warunkach. Grunty reprezentują gliny zwałowe oraz piaski stożków napływowych, głębokość wody gruntowej przekracza 2 m. Teren jest stosunkowo płaski o spadkach terenu do 2%. Rzędne terenu kształtują się od 55,5 m. n. p. m. w centrum do 66,5 m. n. p. m. na południu terenu mpzp.
3. Cały obszar obejmuje grunty orne klasy RIVa, RIVb, RV obecnie nieużytkowane rolniczo oraz tereny mieszkaniowe B.
4. Wody podziemne występują pod dobrą naturalną osłoną utworów słabo przepuszczalnych.
5. Analizowany obszar opracowania jest bezpośrednio objęty formą ochrony prawnej w rozumieniu ustawy o ochronie przyrody. Teren znajduje się w Obszarze Chronionego Krajobrazu Strefy Krawędziowej Doliny Wisły.
6. Obszar mpzp znajduje się w granicach Korytarza ekologicznego Lasy Brodnickie - Dolina Wisły KPn-14B. Należy chronić jego obszar, by nie zakłócić naturalnej migracji fauny, flory i grzybów.
7. W terenie mpzp nie występują obiekty i obszary objęte ochroną zgodnie z Ustawą o ochronie zabytków i opiece nad zabytkami.
8. Florę omawianego terenu stanowi głównie segetalna, zadrzewienia.
9. Teren nie jest cenny pod względem faunistycznym. Nie stwierdzono występowania chronionych gatunków płazów i gadów, a także awifauny oraz ich siedlisk.
10. Należy zachować możliwie jak największy obszar powierzchni czynnej biologicznie.

Reasumując stwierdza się, że istniejące warunki przyrodnicze, umożliwiają zaprojektowanie funkcji określonych w uchwale Rady Gminy Grudziądz.



OPRACOWANIE EKOFIZJOGRAFICZNE

MIEJSKOWY PLAN ZAGOSPODAROWANIA PRZESTRZENNEGO DLA TERENU POŁOŻONEGO
W PÓŁNOCNEJ CZĘŚCI OBRĘBU SKARSZEWY PRZY DRODZE POWIATOWEJ NR 1399C, GMINA GRUDZIĄDZ

Załącznik nr 1 do Uchwały nr.....
Rady Gminy Grudziądz z dnia

SKALA 1:1000
Powierzchnia obszaru objętego opracowaniem - ok. 6,53 ha
Studium Uwarunkowań i Kierunków Zagospodarowania
Przestrzennego Gminy Grudziądz
Skala 1:10 000

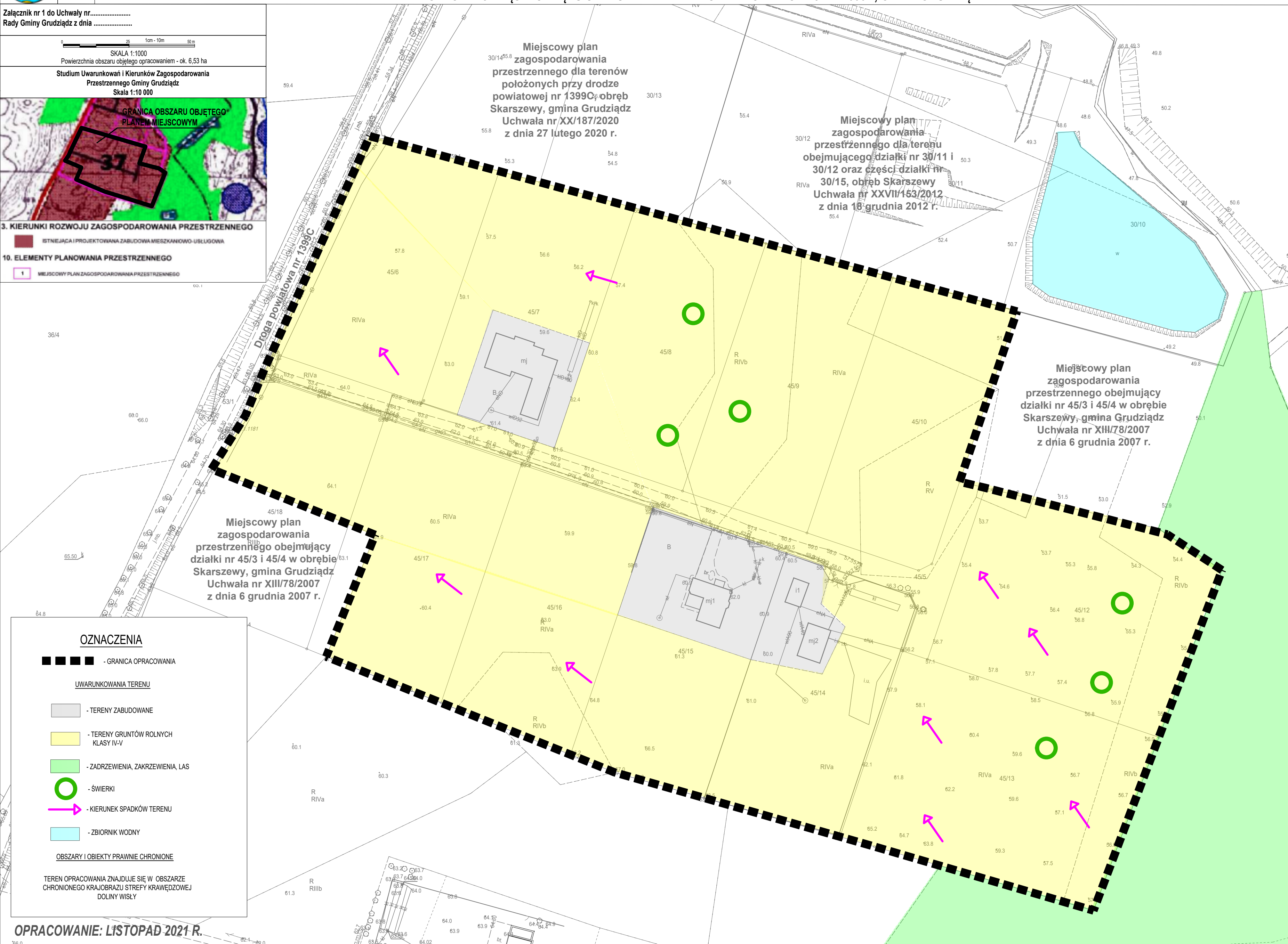


3. KIERUNKI ROZWOJU ZAGOSPODAROWANIA PRZESTRZENNEGO

ISTNIEJĄCA I PROJEKTOWANA ZABUDOWA MIESZKANOWO-USŁUGOWA

10. ELEMENTY PLANOWANIA PRZESTRZENNEGO

1 MIEJSKOWY PLAN ZAGOSPODAROWANIA PRZESTRZENNEGO



Miejskowy plan
zagospodarowania
przestrzennego dla terenów
położonych przy drodze
powiatowej nr 1399C, obręb
Skarszewy, gmina Grudziądz
Uchwała nr XX/187/2020
z dnia 27 lutego 2020 r.

Miejskowy plan
zagospodarowania
przestrzennego dla terenu
obejmującego działki nr 30/11 i
30/12 oraz części działki nr
30/15, obręb Skarszewy
Uchwała nr XXVII/153/2012
z dnia 18 grudnia 2012 r.

Miejskowy plan
zagospodarowania
przestrzennego obejmujący
działki nr 45/3 i 45/4 w obrębie
Skarszewy, gmina Grudziądz
Uchwała nr XIII/78/2007
z dnia 6 grudnia 2007 r.

Miejskowy plan
zagospodarowania
przestrzennego obejmujący
działki nr 45/3 i 45/4 w obrębie
Skarszewy, gmina Grudziądz
Uchwała nr XIII/78/2007
z dnia 6 grudnia 2007 r.

OZNACZENIA

■ ■ ■ ■ ■ - GRANICA OPRACOWANIA

UWARUNKOWANIA TERENU

- TERENY ZABUDOWANE
- TERENY GRUNTÓW ROLNYCH
KLASY IV-V
- ZADRZEWIENIA, ZAKRZEWIENIA, LAS
- ŚWIERKI
- KIERUNEK SPADKÓW TERENU
- ZBIORNIK WODNY

OBSZARY I OBIEKTY PRAWNIE CHRONIONE

TEREN OPRACOWANIA ZNAJDUJE SIĘ W OBSZARZE
CHRONIONEGO KRAJOBRAZU STREFY KRAWĘDZOWEJ
DOLINY WIŚLY

OPRACOWANIE: LISTOPAD 2021 R.