



PROGNOZA ODDZIAŁYWANIA **NA ŚRODOWISKO**

USTALEŃ

*miejscowego planu zagospodarowania przestrzennego
dla terenu położonego w północnej części obrębu Skarszewy
przy drodze powiatowej nr 1399C, gmina Grudziądz*

Autor: mgr inż. Marta Wiśniewska

SPIS TREŚCI:

1. Przedmiot opracowania.
2. Cel i zakres pracy.
3. Podstawy prawne i materiały wyjściowe.
4. Metody zastosowane przy sporządzaniu prognozy.
5. Powiązania z innymi dokumentami.
6. Istniejący stan środowiska oraz potencjalne zmiany tego stanu w przypadku braku realizacji projektowanego dokumentu.
 - 6.1. Środowisko przyrodnicze.
 - 6.2. Jakość środowiska i jego zagrożenia.
 - 6.3. Flora i fauna.
 - 6.4. Obszary prawnie chronione oraz formy ochrony przyrody.
 - 6.5. Zagospodarowanie terenu.
 - 6.6. Tendencje zmian w środowisku w przypadku braku mpzp.
7. Opis projektowanego zagospodarowania.
8. Ocena warunków zagospodarowania terenu określonych w projekcie mpzp wynikających z potrzeb ochrony środowiska.
 - 8.1. Tworzenie warunków ochrony środowiska, w tym ochrona wód i gleby, powietrza, bioróżnorodności.
 - 8.2. Ochrona walorów kulturowych i krajobrazowych.
9. Ocena rozwiązań funkcjonalno-przestrzennych.
 - 9.1. Zgodność z uwarunkowaniami określonymi w opracowaniu ekofizjograficznym.
 - 9.2. Zgodności z przepisami prawa dotyczącymi ochrony środowiska.
10. Ocena wpływu projektowanego zagospodarowania na środowisko przyrodnicze i zdrowie ludzi.
11. Rozwiązania mające na celu zapobieganie, ograniczanie lub kompensację przyrodniczą negatywnych oddziaływań na środowisko.
 - 11.1. Ochrona klimatu i adaptacja do zmian klimatu.
 - 11.2. Realizacja celów środowiskowych dla jednolitych części wód.
12. Przewidywane metody analizy skutków realizacji projektowanego dokumentu – częstotliwości jej przeprowadzania oraz rozwiązania alternatywne do projektu planu.
13. Streszczenie sporządzone w języku niespecjalistycznym.

1. PRZEDMIOT OPRACOWANIA

Przedmiotem oceny zawartej w niniejszej prognozie są ustalenia dla miejscowego planu zagospodarowania przestrzennego miejscowego planu zagospodarowania przestrzennego dla obszaru części wsi Skarszewy, objętego Uchwałą Nr XLI/354/2021 Rady Gminy Grudziądz z dnia 30 września 2021 r. w sprawie przystąpienia do sporządzenia miejscowego planu zagospodarowania przestrzennego dla terenu położonego w północnej części obrębu Skarszewy przy drodze powiatowej nr 1399C, gmina Grudziądz.

Podstawę prawną prognozy oddziaływania na środowisko ustaleń tegoż Planu stanowi ustawa z dnia 27 marca 2003 r. o planowaniu i zagospodarowaniu przestrzennym (t. j. Dz. U. z 2022 r. poz. 503) oraz ustawa z dnia 3 października 2008 r. o udostępnianiu informacji o środowisku i jego ochronie, udziale społeczeństwa w ochronie środowiska oraz o ocenach oddziaływania na środowisko (t.j. Dz. U. z 2021 r. poz. 2373 z póź.zm.).

2. CEL I ZAKRES PRACY

Celem prognozy jest określenie i ocena skutków dla środowiska przyrodniczego i zdrowia ludzi, które mogą wynikać ze projektowanego przeznaczenia obszaru gminy Grudziądz, objętego projektem miejscowego planu zagospodarowania przestrzennego.

Prognoza oddziaływania na środowisko do miejscowego planu zagospodarowania przestrzennego obszaru części wsi Skarszewy, gmina Grudziądz w ramach strategicznej oceny na środowisko – stosownie do stanu współczesnej wiedzy i metod oceny – obejmuje analizę uwarunkowań naturalnych i antropogenicznych ustaleń przestrzennego **miejscowego planu zagospodarowania przestrzennego terenu położonego w północnej części obrębu Skarszewy przy drodze powiatowej nr 1399C, gmina Grudziądz**, a także potencjalny wpływ na środowisko (możliwe przekształcenia) wynikający z realizacji ustaleń w/w planu.

Prognoza oddziaływania na środowisko została opracowana zgodnie z art. 51 ust. 2 Ustawy z dnia 3 października 2008 r. o udostępnianiu informacji o środowisku, jego ochronie, udziale społeczeństwa w ochronie środowiska oraz o ocenach oddziaływania na środowisko i zgodnie z powyższym artykułem zawiera, określa, analizuje i ocenia:

- informacje charakteryzujące projektowany dokument ze względu na jego zawartość, cel i powiązania z innymi dokumentami,
- informacje o stosowanych metodach sporządzania prognozy,
- propozycje dotyczące przewidywanych metod analizy skutków realizacji postanowień projektu z częstotliwością jej przeprowadzania,
- istniejący stan oraz potencjalne zmiany tego stanu w przypadku braku realizacji założeń projektowanego dokumentu,
- stan środowiska na obszarach objętych znaczącym oddziaływaniem,
- istniejące problemy ochrony środowiska istotne z punktu widzenia realizacji projektowanego dokumentu, w szczególności dotyczące obszarów podlegających ochronie na podstawie ustawy z dnia 16 kwietnia 2004 r. o ochronie przyrody,
- przewidywane znaczące oddziaływania, w tym oddziaływania bezpośrednie, pośrednie, wtórne, skumulowane, krótkoterminowe, średnioterminowe i długoterminowe, stałe i chwilowe oraz pozytywne i negatywne na środowisko i zdrowie ludzi,
- streszczenie w języku niespecjalistycznym.

Prognoza oddziaływania na środowisko do projektu miejscowego planu zagospodarowania przestrzennego obejmującego teren położony w miejscowości Skarszewy, gmina Grudziądz, składa się z części tekstowej i graficznej.

Zakres prognozy jest zgodny z warunkami określonymi przez Państwowego Powiatowego Inspektora Sanitarnego w Grudziądzu oraz Regionalnego Dyrektora Ochrony Środowiska w Bydgoszczy. Ponadto, w związku z koniecznością uzyskania niezbędnych opinii i uzgodnień oraz wyłożeniem projektu planu miejscowego wraz z niniejszą prognozą oddziaływania na środowisko do publicznego wglądu zainteresowani mogą składać uwagi i wnioski, które będą rozpatrywane.

Opracowanie miejscowego planu zagospodarowania przestrzennego na przedmiotowym obszarze w miejscowości Skarszewy, ma umożliwić wprowadzenie na niniejszym obszarze zabudowy mieszkaniowej wraz z ustaleniem między innymi zasad podziału na działki budowlane.

3. PODSTAWY PRAWNE I MATERIAŁY WYJŚCIOWE

1. Uchwała Nr XLI/354/2021 Rady Gminy Grudziądz z dnia 30 września 2021 r. w sprawie przystąpienia do sporządzenia miejscowego planu zagospodarowania przestrzennego dla terenu położonego w północnej części obrębu Skarszewy przy drodze powiatowej nr 1399C, gmina Grudziądz.
2. Uchwała nr XIII/78/2007 Rady Gminy w Grudziądzu z dnia 6 grudnia 2007 r. sprawie zmian miejscowego planu ogólnego zagospodarowania przestrzennego obejmujący działki nr 45/3 i 45/4 w obrębie Skarszewy, gmina Grudziądz (Dz. Urz. Woj. Kuj.-Pom. Nr 35, poz. 485 z dnia 3 marca 2008 r.).
3. Uchwała Nr XXXVIII/319/20 Rady Miejskiej Grudziądza z dnia 16 grudnia 2020 r. w sprawie wyznaczenia aglomeracji Grudziądz (Dz. Woj. Kuj.-Pom. z 22 grudnia 2020 r. poz. 6588).
4. Ustawa z dnia 27 kwietnia 2001 r. Prawo ochrony środowiska (t.j. Dz. U. z 2021 r. poz. 1973 z późn. zm.) wraz z wynikającymi z ustawy rozporządzeniami.
5. Ustawa z dnia 3 października 2008 r. o udostępnianiu informacji o środowisku, jego ochronie, udziale społeczeństwa w ochronie środowiska oraz o ocenach oddziaływania na środowisko (t.j. Dz. U. z 2021 r. poz. 2373 z późn. zm.).
6. Ustawa z dnia 27 marca 2003 r. o planowaniu i zagospodarowaniu przestrzennym (t.j. Dz. U. z 2022 r. poz. 503) wraz z wynikającymi z ustawy rozporządzeniami.
7. Ustawa z dnia 7 lipca 1994 r. Prawo budowlane (t.j. Dz. U. z 2021 r. poz. 2351 z późn. zm.).
8. Ustawa z dnia 12 grudnia 2012 r. o odpadach (t.j. Dz. U. z 2021 r. poz. 779 z późn. zm.) wraz z wynikającymi z ustawy rozporządzeniami.
9. Ustawa z dnia 16 kwietnia 2004 r. o ochronie przyrody (t.j. Dz. U. z 2021 r. poz. 1098 z późn. zm.) wraz z wynikającymi z ustawy rozporządzeniami.
10. Ustawa z dnia 23 lipca 2003 r. o ochronie zabytków i opiece nad zabytkami (t.j. Dz. U. z 2021 r. poz. 710 z późn. zm.).
11. Ustawa z dnia 20 lipca 2017 r. Prawo wodne (t.j. Dz. U. z 2021 r. poz. 2233 z późn. zm.) wraz z wynikającymi z ustawy rozporządzeniami.
12. Ustawa z dnia 3 lutego 1995 r. o ochronie gruntów rolnych i leśnych (t.j. Dz. U. z 2021 r. poz. 1326 z późn. zm.).
13. Rozporządzenie Ministra Środowiska z dnia 14 czerwca 2007 roku w sprawie dopuszczalnych poziomów hałasu w środowisku (Dz. U. z 2014 r. poz. 112).
14. Rozporządzenie Ministra Środowiska z dnia 24 sierpnia 2012 r. w sprawie poziomów niektórych substancji w powietrzu (Dz. U. z 2012 r. poz. 1031).
15. Rozporządzenie Ministra Rozwoju z dnia 29 stycznia 2016 r. w sprawie rodzajów i ilości znajdujących się w zakładzie substancji niebezpiecznych, decydujących o zaliczeniu zakładu do zakładu o zwiększonym lub dużym ryzyku wystąpienia poważnej awarii przemysłowej (Dz. U. z 2016 r., poz. 138).
16. Rozporządzenie Rady Ministrów z dnia 9 listopada 2010 r. w sprawie przedsięwzięć mogących znacząco oddziaływać na środowisko (Dz. U. z 2016 r. poz. 71).
17. Rozporządzenie Ministra Środowiska z dnia 6 listopada zmieniające rozporządzenie w sprawie siedlisk przyrodniczych oraz gatunków będących przedmiotem zainteresowania Wspólnoty, a także kryteriów wyboru obszarów kwalifikujących się do uznania lub wyznaczenia jako obszary Natura 2000 (Dz. U. z 2013r. Poz. 1302).
18. Uchwała nr VIII/136/19 Sejmiku Województwa Kujawsko-Pomorskiego z dnia 24 czerwca 2019 r. w sprawie wprowadzenia na obszarze województwa kujawsko-pomorskiego ograniczeń i zakazów w zakresie eksploatacji instalacji, w których następuje spalanie paliw (Dz. Urz. Woj. Kuj.-Pom. z dnia 3 lipca 2019 r. poz. 3743).
19. Uchwała Nr XLIX/812/18 Sejmiku Województwa Kujawsko-Pomorskiego z dnia 24 września 2018 r. w sprawie Obszaru Chronionego Krajobrazu Strefy Krawędziowej Doliny Wisły.

Materiały planistyczne i publikacje:

1. Studium uwarunkowań i kierunków zagospodarowania przestrzennego gminy Grudziądz przyjęte Uchwałą Nr XXXII/211/2013 Rady Gminy Grudziądz z dnia 18 lipca 2013 r. zmienionego uchwałą Nr XI/69/2015 z dnia 24 czerwca 2015r., uchwałą Nr XV/107/2015 z dnia 30 września 2015 r. oraz uchwałą nr X/110/2019 z dnia 29 maja 2019 r.

2. Mapa geologiczna Polski, Arkusz Grudziądz (245) – Tablica IX, Szkic geologiczno-inżynierski.
3. Szczegółowa mapa geologiczna Polski, Arkusz Grudziądz (245) – skala 1:50 000
4. Mapa geomorfologiczna, Arkusz Grudziądz (245) – skala 1:50 000.
5. Mapa hydrogeologiczna, Arkusz Grudziądz (245) – skala 1:50 000.
6. Mapa geośrodowiskowa, Arkusz Grudziądz (245) – skala 1:50 000.
7. Geografia Regionalna Polski, J. Kondracki – Warszawa 1998 r.
8. Zasoby bazy danych Urzędu Gminy Grudziądz dotyczące m. in. granic własności.
9. Raporty o stanie środowiska województwa kujawsko – pomorskiego w 2010-2018 r. sporządzony przez Wojewódzki Inspektorat Środowiska w Bydgoszczy.
10. Strategia Rozwoju Gminy Grudziądz na lata 2014-2022
11. „Program Ochrony Środowiska z Planem Gospodarki Odpadami dla Gminy Grudziądz na lata 2004-2012
12. „Plan gospodarki odpadami województwa kujawsko-pomorskiego na lata 2016-2022 z perspektywą na lata 2023-2028” – Załącznik do Uchwały Nr XXXII/545/17 Sejmiku Województwa Kujawsko-Pomorskiego z dnia 29 maja 2017 r.
13. Krajowy Program Oczyszczania Ścieków Komunalnych.
14. Krajowy Plan Gospodarki Odpadami 2022.
15. Plan zagospodarowania przestrzennego województwa kujawsko – pomorskiego, przyjęty Uchwałą Nr VIII/135/19 Sejmiku Województwa Kujawsko-Pomorskiego z dnia 24 czerwca 2019 r.
16. Mayer J., Heinz-Werner S., Wielki atlas drzew i krzewów, DELTA, Warszawa.
17. Mapa glebowo-rolnicza.
18. www.geoportal.gov.pl
19. www.mapy.mojregion.info/geoportal/
20. www.rzgw.gda.pl
21. www.mapa.korytarze.pl
22. www.geoserwis.gdos.gov.pl
23. www.mapy.isok.gov.pl
24. www.klimada.mos.gov.pl
25. www.geoportal.gov.pl
26. www.ochronaklimatu.com
27. www.rdw.org.pl
28. www.wios.bydgoszcz.pl
29. www.edzienniki.bydgoszcz.uw.gov.pl

Opracowanie poprzedzono analizą materiałów źródłowych oraz wizją w terenie.

Załączniki graficzne:

1. Mapa sytuacyjno – wysokościowa w skali 1:1 000
2. Oświadczenie autora prognozy.

4. METODY ZASTOSOWANE PRZY SPORZĄDZANIU PROGNOZY

W prognozie zastosowano metodę opisową. Podczas sporządzania prognozy punktem odniesienia był istniejący stan środowiska na terenie gminy Grudziądz. W pierwszym etapie opisano elementy środowiska, które mogą być narażone na oddziaływania wskutek realizacji ustaleń planu. W drugim etapie dokonano prognozy oddziaływań na środowisko. Opracowanie ma formę opisowo – kartograficzną i jest uzupełnione obserwacjami terenowymi. Wnioskowanie o wpływie prac na poszczególne składowe środowiska oparto na identyfikacji przyczyn i wzajemnych uwarunkowań, które wynikają zarówno z zakresu planowanych prac, jak i naturalnych warunków występujących na analizowanym terenie.

Przy opracowywaniu niniejszej prognozy skorzystano w dużej mierze z informacji i danych zawartych w „Opracowaniu ekofizyograficznym na potrzeby miejscowego planu zagospodarowania przestrzennego dla terenu położonego w północnej części obrębu Skarszewy przy drodze powiatowej

nr 1399C, gmina Grudziądz” (autor: mgr inż. Marta Wiśniewska, Grudziądz, listopad 2021 r.).

Prognoza wykonywana jest w trakcie opracowania projektu mpzp bada i analizuje wpływ na środowisko i zdrowie ludzi ustaleń miejscowego planu zagospodarowania przestrzennego.

5. POWIĄZANIA Z INNYMI DOKUMENTAMI

Projekt ustaleń miejscowego planu zagospodarowania przestrzennego obejmującego teren położony w obrębie ewidencyjnym Skarszewy, gmina Grudziądz, dla którego sporządzono niniejszą prognozę oddziaływania na środowisko, respektuje ustalenia Studium uwarunkowań i kierunków zagospodarowania przestrzennego gminy Grudziądz w sferze dyspozycji przestrzennych i zasad oraz kierunków zagospodarowania terenów.

*Zgodnie ze Studium uwarunkowań i kierunków zagospodarowania przestrzennego gminy Grudziądz przyjętym Uchwałą Nr XXXII/211/2013 Rady Gminy Grudziądz z dnia 18 lipca 2013 r. zmienionej uchwałą Nr XI/69/2015 z dnia 24 czerwca 2015r., uchwałą Nr XV/107/2015 z dnia 30 września 2015 r. oraz uchwałą nr X/110/2019 z dnia 29 maja 2019 r., teren objęty mpzp znajduje się w strefie osadniczo-rolniczo-leśnej **B.4.obszar Turznice (Biały Bór, Hanowo, Daszkowo, Turznice, Skarszewy, Stary Folwark). Główna funkcja –ciągi ekologiczne na obszarach cennych przyrodniczo, -lasy,-rolnicza przestrzeń produkcyjna, -zabudowa zagrodowa w gospodarstwach rolnych, hodowlanych, ogrodnictwa, -tereny obsługi produkcji w gospodarstwach rolnych, hodowlanych, ogrodnictwa oraz gospodarstwach leśnych i rybactwa, -osadnictwo skupione, jako zabudowa mieszkaniowo-usługowa, -funkcja turystyczno-wypoczynkowa w otoczeniu Jeziora Rudnik.***

W strefie osadniczo-rolniczo-leśnej wyznacza się przede wszystkim m.in. skupiska kolonijnej, zwartej zabudowy mieszkaniowo-usługowej, w tym zagrodowej w gospodarstwach rolnych.

Przewidywane funkcje terenów w planie miejscowym nie są sprzeczne z obowiązującym studium.

Ustalenia mpzp uwzględniają zapisy zawarte w aktualnym Planie zagospodarowania przestrzennego województwa kujawsko – pomorskiego. Projekt mpzp w pełni nawiązuje do Krajowego Programu Oczyszczania Ścieków Komunalnych odnośnie rozwiązań w gospodarce ściekowej oraz do Krajowego Planu Gospodarki Odpadami 2022 odnośnie gospodarki odpadami.

6. ISTNIEJĄCY STAN ŚRODOWISKA ORAZ POTENCJALNE ZMIANY TEGO STANU W PRZYPADKU BRAKU REALIZACJI PROJEKTOWANEGO DOKUMENTU

6.1. ŚRODOWISKO PRZYRODNICZE

6.1.1. Ukształtowanie powierzchni terenu

Powierzchnia terenu gminy Grudziądz ukształtowała się w wyniku procesów geologicznych i rzeźbotwórczych, które miały miejsce w czwartorzędzie, a w szczególności w plejstocenie, w czasie zlodowacenia bałtyckiego. Najważniejszymi procesami były: egzaracyjna i akumulacyjna działalność lądolodu, erozja i akumulacja wód lodowcowych i rzecznych, denudacja, procesy deflacyjne i działalność człowieka.

Pod względem geomorfologicznym formą dominującą jest kotlinowate rozszerzenie doliny Wisły, zwane Kotliną Grudziądzką lub Basenem Grudziądzkim. Dolina Dolnej Wisły wytworzyła się pod koniec fazy pomorskiej zlodowacenia Bałtyckiego (około 50 tys. lat temu), a Kotliną Grudziądzką powstała w miejscu spływu kilku dolin fluwioglacjalnych, jej powierzchnia wynosi około 240 km², maksymalna długość dochodzi do 20 km a szerokość do 18 km. Otoczona jest wysoczyzną morenową o wysokości średnio od 70,0 do 90,0 m n.p.m., która od strony południowo – wschodniej nachyla się w kierunku doliny Wisły. Krawędzie wysoczyzny rozcinają liczne dolinki erozyjne i denudacyjne, tworząc półwyspy i wyspy ostańce erozyjne, terasy kemowe, osuwiskowe (związane z ruchami masowymi). U wylotu tych dolinek oraz dolinek rzecznych utworzyły się stożki napływowe. Największe z nich rozpościerają się na powierzchni teras nadzalewowych IV, III i II. Są to stożki: Maruszy, Turznicy i Młynówki.

Bardzo zróżnicowana budowa geologiczna Basenu Grudziądzkiego sprzyja występowaniu praktycznie wszystkich typów stałych kopalin pospolitych. Na terenie gminy Grudziądz prace terenowe udokumentowały występowanie kruszywa naturalnego grubego i drobnego (żwiru i piaski)

oraz surowców ilastych ceramiki budowlanej. Nie stwierdzono natomiast występowania surowców stałych pochodzenia organicznego (np. kredy jeziornej) nadających się do gospodarczego użytkowania. Łącznie zlokalizowano występowanie 17 odkrywek i odsłonień, z których możliwe jest gospodarcze pozyskiwanie surowców mineralnych.

W granicach opracowania ani również w ich sąsiedztwie nie ma udokumentowanych złóż kopalin.

Biorąc pod uwagę dane ze szkicu geologiczno – inżynierskiego (1:10 000) badany obszar leży w rejonie korzystnych dla budownictwa warunkach. Badany obszar leży w rejonie o średnio korzystnych dla budownictwa warunkach. Grunty reprezentują gliny zwałowe, głębokość wody gruntowej przekracza 2 m. Teren jest stosunkowo płaski o spadkach terenu do 2%. Rzędne terenu kształtują się od 51,5 m. n. p. m. w centrum do 66,5 m. n. p. m. na południu terenu mpzp.

6.1.2. Warunki glebowe

Na terenie gminy Grudziądz wśród użytków rolnych przeważają gleby klasy IV oraz klasy III. Największe ich powierzchnie występują na glinach wysoczyzny morenowej w sołectwach: Wielkie Lniska, Węgrowo, Dusocin i Nowa Wieś. Natomiast niewielkie powierzchnie gleb najlepszych rozwinęły się w dolinie Wisły i Osy, są to mady I i II klasy i występują w sołectwach: Parski, Rozgarty, Wielki Wełcz i Zakurzewo. Wśród użytków zielonych, dominują gleby klasy IV, ale i znaczny jest udział gleb słabych klasy V.

Cały obszar obejmuje grunty orne klasy RIVa, RIVb, RV obecnie nieużytkowane rolniczo oraz tereny mieszkaniowe B.

6.1.3. Wody powierzchniowe i podziemne.

Gmina Grudziądz posiada bogatą sieć hydrograficzną, co uwarunkowane jest położeniem jej w obrębie Basenu Grudziądzkiego. Rozwinięciu się różnych form wód powierzchniowych sprzyjała zróżnicowana budowa geologiczna, urozmaicona rzeźba terenu oraz działalność człowieka.

Wisła oraz pozostałe ciek Kotliny Grudziądzkiej posiadają śnieżno – deszczowy typ ustroju charakteryzujący się dwoma maksimami: wiosennym (roztopowym, spowodowanym topnieniem śniegów) oraz letnio – jesiennym (opady). Niżówki występują głównie latem, rzadziej zimą.

W okresie średnich i niskich stanów wody na Wiśle następuje odpływ z wód z Basenu do rzeki, natomiast podczas stanów wysokich – infiltracja wód wiślanych przez wały ochronne, retencjonowanie ich na zawału oraz nadmierne uwilgocenie gleb. Obszar ten charakteryzuje się dużym zróżnicowaniem gęstości sieci wodnej uwarunkowanym zmienną przepuszczalnością powierzchniowych. Na terenach o dużej przepuszczalności sieć wód powierzchniowych jest uboga (głównie górne terasy Wisły), a bogata na równinach zalewowych. Tam, gdzie w pobliżu występują utwory nieprzepuszczalne, utworzyły się jeziora, mokradła, torowiska, wykopano również rowy melioracyjne.

W podziale Polski na regiony hydrograficzne (dokonanym przez K. Dębskiego) Basen Grudziądzki położony jest w regionie hydrograficznym nr 34, którego bilans wodny charakteryzuje się wskaźnikami: opad – 500 mm, odpływ – 71 mm i zużycie gospodarcze – 427 mm.

Najbliższym ciekim wodnym jest ciek wodny Maruszanka, znajdująca w odległości 330 m na wschód i północ od terenu objętego mpzp. Natomiast największym zbiornikiem wód stojących jest zbiornik usytuowany w odległości 150 m na zachód.

Opracowywany teren znajduje się poza obszarami zagrożonymi zalewaniem wodami napływowymi.

Według podziału Płochniewskiego (1998 rok), gmina Grudziądz znajduje się w obrębie regionu Mazurskiego, rejonu Doliny Dolnej Wisły, natomiast według podziału Malinowskiego (1991 rok) w obrębie makroregionu wschodniego Niżu Polskiego, regionu północno-mazowieckiego. Na terenie gminy wyróżnia się trzy poziomy wodonośne, które są związane z utworami górnej kredy, trzeciorzędu i czwartorzędu.

Najniższa warstwa wodonośna – poziom kredowy obejmuje: margle oraz wapienie margliste i znajduje się 90 - 100 metrów pod powierzchnią terenu. Kolejny poziom wodonośny - trzeciorzędowy znajduje się na głębokości 70-120 metrów. W południowej części omawianego terenu poziom ten budują piaski i piaski mułkowate miocenu, a północną część terenu piaski i piaski mułkowate oligocenu. Jednak poziom ten nie tworzy ciągłej warstwy i występuje tylko lokalnie.

Główny poziom użytkowy – czwartorzędowy znajduje się 20 metrów, a na kępach wysoczyznowych nawet 60 metrów pod powierzchnią terenu. Jest to poziom o swobodnym zwierciadle wody, o miąższości 5 – 15 metrów, a lokalnie dochodzącej do 25 metrów. Poziom ten cechuje się dużą zmiennością. W zależności od budowy geologicznej i rzeźby terenu wyróżniamy trzy poziomy plejstoceny na wysoczyznach, dwa poziomy na równinach sandrowych oraz jeden poziom plejstoceny i jeden poziom holoceny w dnie kotliny.

W odniesieniu do jednolitych Części Wód Powierzchniowych teren mpzp znajduje się w granicach **PLRW2000172952451 Rudniczanka do wpływu do jez. Rudnickiego Wielkiego.**

Gmina Grudziądz położona jest w obrębie Głównego Zbiornika Wód Podziemnych o nazwie GZWP 129 Dolina rzeki Osy położony jest w kierunku południowym od terenu mpzp.

W odniesieniu do podziału Jednolitych Części Wód Podziemnych teren mpzp należy do obszaru **PLGW200039**. Obszar ten położony jest Dorzeczu Wisły, regionie wodnym Dolnej Wisły.

6.2. Jakość środowiska i zagrożenia

6.2.1. Powietrze atmosferyczne

Gmina Grudziądz, podobnie jak cała Polska, położona jest w umiarkowanej strefie klimatycznej. Strefa ta leży pomiędzy obszarem o typowo morskim klimacie charakterystycznym dla Europy Zachodniej, a obszarem o klimacie kontynentalnym charakterystycznym dla Europy Wschodniej. Napływ różnorodnych mas powietrza – od podzwrotnikowego do arktycznego – powoduje dużą zmienność pogody oraz duże wahania stanu pogody w kolejnych latach i porach roku. Ponadto na specyficzny „mikroklimat” rejonu grudziądzkiego wpływa szereg uwarunkowań o charakterze lokalnym i regionalnym. Najważniejszym z nich jest położenie w kotlinalnej formie geomorfologicznej, jaką stanowi Kotlina Grudziądzka. Ważnym elementem klimatotwórczym jest położenie na granicy wysoczyzny polodowcowej oraz doliny rzeki Wisły. Lokalizacja ta powoduje występowanie bardzo zróżnicowanego krajobrazu, a co za tym idzie dużych różnic wysokości w poszczególnych częściach rejonu. Innymi czynnikami wpływającymi na lokalny charakter i przebieg pogody są zbiorniki wody płynącej i stojącej oraz antropogeniczne zagospodarowanie przestrzeni. Wszystkie wymienione wyżej aspekty razem decydują o dużej różnorodności poszczególnych parametrów pogody w różnych punktach rejonu grudziądzkiego.

W klimatycznym podziale Polski, gmina Grudziądz znajduje się w dzielnicy bydgoskiej, której klimat ma cechy przejściowe między Dzielnicą Pomorską (chłodniejszą i o większej rocznej sumie opadów), a dzielnicą Środkową (cieplejszą i suchszą).

Według klasyfikacji dokonanej ze względu na ochronę zdrowia ludzi wszystkie 4 strefy w województwie kujawsko-pomorskim, w tym gmina Grudziądz znalazły się w klasie C.

Tabela nr 1. Emisja energetyczna zanieczyszczeń z powiatu grudziądzkiego w roku 2016.

Powiat	Emisja z podmiotów, które podały ich wielkość tona/rok						Zużycie paliwa z pozostałych podmiotów, które nie podały wielkości emisji		
	SO ₂	NO ₂	CO	CO ₂	Pyły ze spalania paliw	Pyły pozostałe	Węgiel kamienny [Mg]	Gaz ziemny [tys.m ³]	Olej opałowy [Mg]
grudziądzki	100,5	50,0	115,3	53861,8	40,0	1,1	3155,7	987,0	3770,7

Źródło: Raport o stanie środowiska województwa kujawsko-pomorskiego w 2016 r.

6.2.2. Hałas

Zgodnie z Prawem Ochrony Środowiska „ochrona przed hałasem polega na zapewnieniu jak najlepszego stanu akustycznego środowiska, między innymi poprzez utrzymanie hałasu poniżej poziomu dopuszczalnego lub co najmniej na tym poziomie oraz przez zmniejszenie poziomu hałasu, co najmniej do dopuszczalnego, w przypadku, gdy nie jest on dotrzymany”.

Hałas na danym terenie mpzp może charakteryzować się średnim natężeniem, z uwagi na istniejącą zabudowę oraz ze względu na ruch kołowy przy drodze powiatowej.

Potencjalne źródło hałasu mogą stanowić także zakłady produkcyjno-usługowe, usytuowane w sąsiedztwie obszaru objętego mpzp. Należy spodziewać się wzmożonego ruchu pojazdów, związanego z nowoprojektowanymi obiektami mieszkaniowymi i usługowymi, poprzez migrację mieszkańców, pracowników, klientów oraz transport towarów.

Na analizowanym terenie natomiast nie zidentyfikowano ponadnormatywnej emisji hałasu.

6.2.3. Wody

Stan jakości części wód **PLRW2000172952451 Rudniczanka do wpływu do jez. Rudnickiego Wielkiego** w ostatnich latach kształtował się jako zły, a ocena ryzyka nieosiągnięcia celów środowiskowych jako zagrożona.

Tabela nr 2. Informacje na temat **PLRW2000172952451 Rudniczanka do wpływu do jez. Rudnickiego Wielkiego**.

Kod JCW	Nazwa	Czy JCW jest monitorowana?	Status JCW	Aktualny stan lub potencjał JCW	Ocena ryzyka nieosiągnięcia celów środowiskowych
<u>PLRW2000172952451</u>	<u>Rudniczanka do wpływu do jez. Rudnickiego Wielkiego</u>	Monitorowana	naturalna część wód	zły	zagrożona
Typ odstępstwa	4(4) - 1				
Termin osiągnięcia dobrego stanu	2021				
Uzasadnienie odstępstwa	Brak możliwości technicznych. W zlewni JCWP występuje presja komunalna. W programie działań zaplanowano działania podstawowe, obejmujące uporządkowanie gospodarki ściekowej, które są wystarczające, aby zredukować tę presję w zakresie wystarczającym dla osiągnięcia dobrego stanu. Z uwagi jednak na czas niezbędny dla wdrożenia działań, a także okres niezbędny aby wdrożone działania przyniosły wymierne efekty, dobry stan będzie mógł być osiągnięty do roku 2021.				

Źródło: www.rzgw.gda.pl

Teren opracowania położony jest w jednolitej części wód podziemnych oznaczonych kodem **PLGW200039**, jej powierzchnia zlewni wynosi **7573.50 km²**. Obszar położony jest Dorzeczu Wisły, regionie wodnym Dolnej Wisły. Ocena stanu chemicznego wskazała stan dobry. Ocena stanu ilościowego jako dobrą. Celami środowiskowymi jest dobry stan chemiczny oraz ilościowy. Zlewnia użytkowana do celów rolniczych. Ocenę ryzyka nieosiągnięcia celów środowiskowych określono jako niezagrożoną.

4.2.4. Pole elektroenergetyczne

Źródłami emisji pól elektromagnetycznych o szkodliwym dla otoczenia promieniowaniu niejonizującym są głównie linie energetyczne o napięciu znamionowym powyżej 110 kV. Wzdłuż tras przebiegu tych linii niezbędne jest zachowanie stref ochronnych szerokości odpowiadających wielkości napięć znamionowych, gdzie wyklucza się zabudowę, a korzystanie z zasobów środowiska i sposób zagospodarowania jest ograniczony.

W obszarze terenu objętego mpzp znajduje się linia energetyczna niskiego napięcia.

6.3. Flora i fauna

W podziale botanicznym Kotlina Grudziądzka należy do Krainy Zachodniopomorskiego Pasa Przejściowego, który cechuje się korzystnymi warunkami do rozwoju lasów mieszanych i sosnowych (*Pinus silvestris*), z rzadkim podszyciem jałowcowym. W lasach tych spotyka się także: dąb (*Quercus sp.*), brzozę (*Betula sp.*), świerk (*Picea exelsa*) oraz olszę (*Alnus sp.*), buk (*Fagus silvatica*), modrzew, jak też osikę (*Populus tremula*), grab (*Carpinus betulus*) i jesion (*Fraxinus sp.*). W runie dominują mchy i porosty a z roślin zielnych – wrzos i trzcinnik (*Calamagrostis sp.*). Głównym gatunkiem budującym drzewostan jest sosna. W zdecydowanej większości występuje ona w II i IV klasie wiekowej (40 – 80 lat). Taka sytuacja jest wynikiem planowej gospodarki człowieka. Podobne wnioski można wysnuć z dużego udziału brzozy w drzewostanie. Poszycie jest bogatsze (leszczyna, jarzębina) a runo leśne bardzo urozmaicone (borówka, brusznica). Znaczna ilość jezior i mokradeł sprzyja rozwojowi roślinności bagiennej, wodnej i torfowiskowej.

Naturalna szata roślinna obszaru objętego projektem mpzp nie jest bogata, teren jest obecnie nieużytkowany rolniczo. Występują tu zadrzewienia samosieje m.in. *Świerk* (*Picea A. Dietr.*) oraz krzewy kruszyna pospolita (*Frangula alnus*). Występuje tu roślinność segetalna: trawy, chwasty. Typy siedlisk: Nie stwierdzono występowania żadnego siedliska objętego ochroną, a także mszaków czy porostów o znaczącym potencjale ekologicznym.

Antropogenicznymi zbiorowiskami są przede wszystkim łąki. Występują trzy typy zbiorowisk łąkowych: zalewowe (łęgi), grądy i bagienne. Największy obszar zajmują łęgi, które przeważają na równinie zalewowej Wisły. Szata roślinna omawianego obszaru została mocno zmieniona w wyniku urbanizacji i uprzemysłowienia terenu, dlatego też dominującą rolę wśród flory odgrywają zbiorowiska sztuczne – synantropijne. Występują one jako siedliska ruderalne. Cechuje je duża jednorodność flory. Naturalna szata roślinna obszaru objętego projektem mpzp nie jest bogata, teren jest obecnie nieużytkowany rolniczo. Występują tu zadrzewienia samosieje m.in. *Świerk* (*Picea A. Dietr.*) oraz krzewy kruszyna pospolita (*Frangula alnus*). Występuje tu roślinność segetalna: trawy, chwasty. Typy siedlisk: Nie stwierdzono występowania żadnego siedliska objętego ochroną, a także mszaków czy porostów o znaczącym potencjale ekologicznym.

Podczas wizji w terenie metodą obserwacji fauny nie zaobserwowano występowania gatunków płazów, gadów czy ptaków, objętych ochroną oraz ich siedlisk.

Według inwentaryzacji dnia 27 listopada 2021 r. na całym terenie mpzp, nie stwierdzono występowania chronionych gatunków roślin i zwierząt, grzybów oraz ich siedlisk.

6.4. Obszary prawnie chronione oraz formy ochrony przyrody na obszarach objętych mpzp.

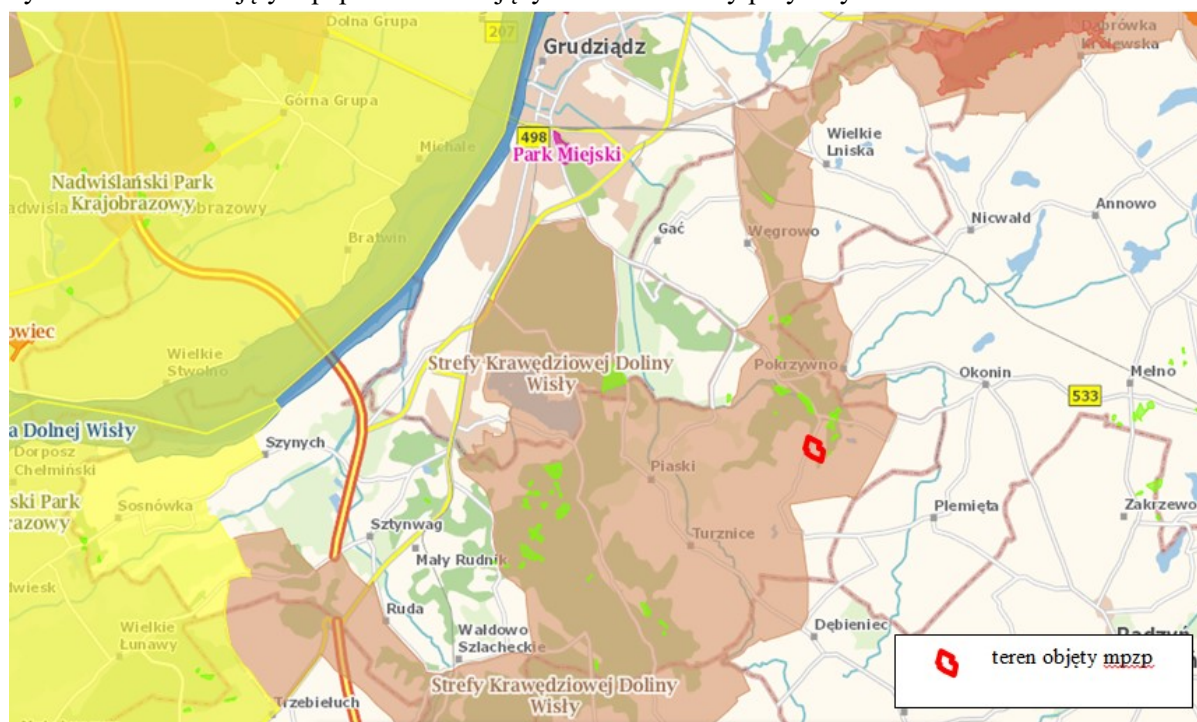
Analizowany obszar opracowania jest bezpośrednio objęty formą ochrony prawnej w rozumieniu ustawy o ochronie przyrody. Teren mpzp znajduje się w granicach Obszaru Chronionego Krajobrazu Strefy Krawędziowej Doliny Wisły.

W związku z tym, przy realizacji ustaleń mpzp należy stosować się do zapisów zawartych w Uchwale Nr XLIX/812/18 Sejmiku Województwa Kujawsko-Pomorskiego z dnia 24 września 2018 w sprawie Obszaru Chronionego Krajobrazu Strefy Krawędziowej Doliny Wisły.

Na obszarze OChK Strefy Krawędziowej Doliny Wisły, wprowadza się następujące zakazy:

- 1) zabijania dziko występujących zwierząt, niszczenia ich nor, legowisk, innych schronień i miejsc rozrodu oraz tarlisk, złożonej ikry, z wyjątkiem amatorskiego połowu ryb oraz wykonywania czynności związanych z racjonalną gospodarką rolną, leśną, rybacką i łowiecką;
- 2) realizacji przedsięwzięć mogących znacząco oddziaływać na środowisko w rozumieniu przepisów ustawy z dnia 3 października 2008 r. o udostępnianiu informacji o środowisku i jego ochronie, udziale społeczeństwa w ochronie środowiska oraz o ocenach oddziaływania na środowisko;
- 3) likwidowania i niszczenia zadrzewień śródpolnych, przydrożnych i nadwodnych, jeżeli nie wynikają one z potrzeby ochrony przeciwpowodziowej i zapewnienia bezpieczeństwa ruchu drogowego lub wodnego lub budowy, odbudowy, utrzymania, remontów lub naprawy urządzeń wodnych;
- 4) wykonywania prac ziemnych trwale zniekształcających rzeźbę terenu, z wyjątkiem prac związanych z zabezpieczeniem przeciwsztormowym, przeciwpowodziowym lub przeciwoślawiskowym lub utrzymaniem, budową, odbudową, naprawą lub remontem urządzeń wodnych;
- 5) dokonywania zmian stosunków wodnych, jeżeli służą innym celom niż ochrona przyrody lub zrównoważone wykorzystanie użytków rolnych i leśnych oraz racjonalna gospodarka wodna lub rybacka;
- 6) likwidowania naturalnych zbiorników wodnych, starorzeczy i obszarów wodno-błotnych;
- 7) budowania nowych obiektów budowlanych w pasie szerokości 100 m od:
 - a) linii brzegów rzek, jezior i innych naturalnych zbiorników wodnych,
 - b) zasięgu lustra wody w sztucznych zbiornikach wodnych usytuowanych na wodach płynących przy normalnym poziomie piętrzenia określonym w pozwoleniu wodnoprawnym, o którym mowa w art. 389 pkt 1 ustawy z dnia 20 lipca 2017 r. - Prawo wodne - z wyjątkiem urządzeń wodnych oraz obiektów służących prowadzeniu racjonalnej gospodarki rolnej, leśnej lub rybackiej.

Rys nr 1. Obszar objęty mpzp na tle istniejących form ochrony przyrody.



Źródło: Opracowanie własne na podstawie danych z www.geoserwisgdos.gov.pl

Innymi najbliższymi usytuowanymi formami przyrody są:

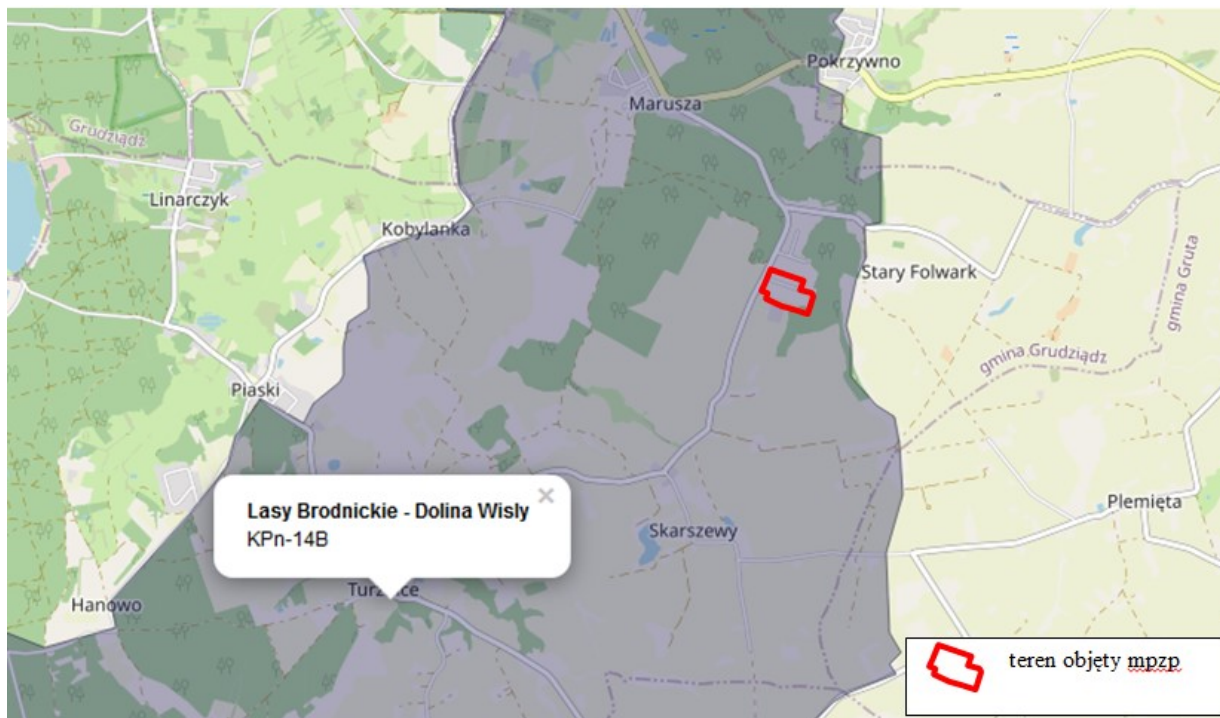
- użytek ekologiczny - w odległości około 1,5 km na północny wschód od terenu objętego mpzp,
- pomniki przyrody: Cis pospolity - Taxus baccata i Jesion wyniosły - Fraxinus excelsior w odległości około 1,5 km na północny zachód od terenu objętego mpzp,
- Zespół przyrodniczo-krajobrazowy Park Miejski – w odległości około 5 km na zachód od terenu objętego mpzp,
- Natura 2000 PLH040014 Cytadela Grudziądz – w odległości około 7 km na północny zachód od terenu objętego mpzp,
- Natura 2000 PLB040003 Dolina Dolnej Wisły – w odległości około 6 km na zachód od terenu objętego mpzp,
- Obszar Chronionego Krajobrazu Doliny Osy i Gardęgi – w odległości około 6 km na północny wschód od terenu objętego mpzp,
- Nadwiślański Park Krajobrazowy – w odległości około 9 km na północny zachód od terenu objętego mpzp.

Obszar mpzp znajduje się w granicach **Korytarza ekologicznego Lasy Brodnickie - Dolina WisłyKPN-14B.**

Zadania bezpośrednio związane z ochroną gatunków roślin, zwierząt i siedliska wymienionych w załączniku Dyrektywy Rady 79/479/EWG oraz w załączniku II Dyrektywy Rady 92/43/EWG to:

- a) przejścia dla płazów,
- b) dostrzegalnie dzikich zwierząt,
- c) zwiększenie populacji gatunków ryb wpisanych na w/w listy,
- d) budowa sztucznych gniazd i miejsc lęgowych,
- e) umocowanie na przewodach linii energetycznych, kul ostrzegawczych dla ptaków przecinających obszary NATURA 2000.

Rys nr 2. Obszar objęty mpzp na tle istniejących korytarzy ekologicznych o znaczeniu ponadlokalnym.



Źródło: Opracowanie własne na podstawie danych z www.mapa.korytarze.pl

Na terenie objętym mpzp występują obiekty i obszary objęte ochroną zgodnie z Ustawą z dnia 23 lipca 2003 r. o ochronie zabytków i opiece nad zabytkami.

6.5. ZAGOSPODAROWANIE TERENU

Analizowany obszar znajduje się w północnej w wschodniej części miejscowości Skarszewy gmina Grudziądz, powiat grudziądzki przy drodze powiatowej nr 1399C.

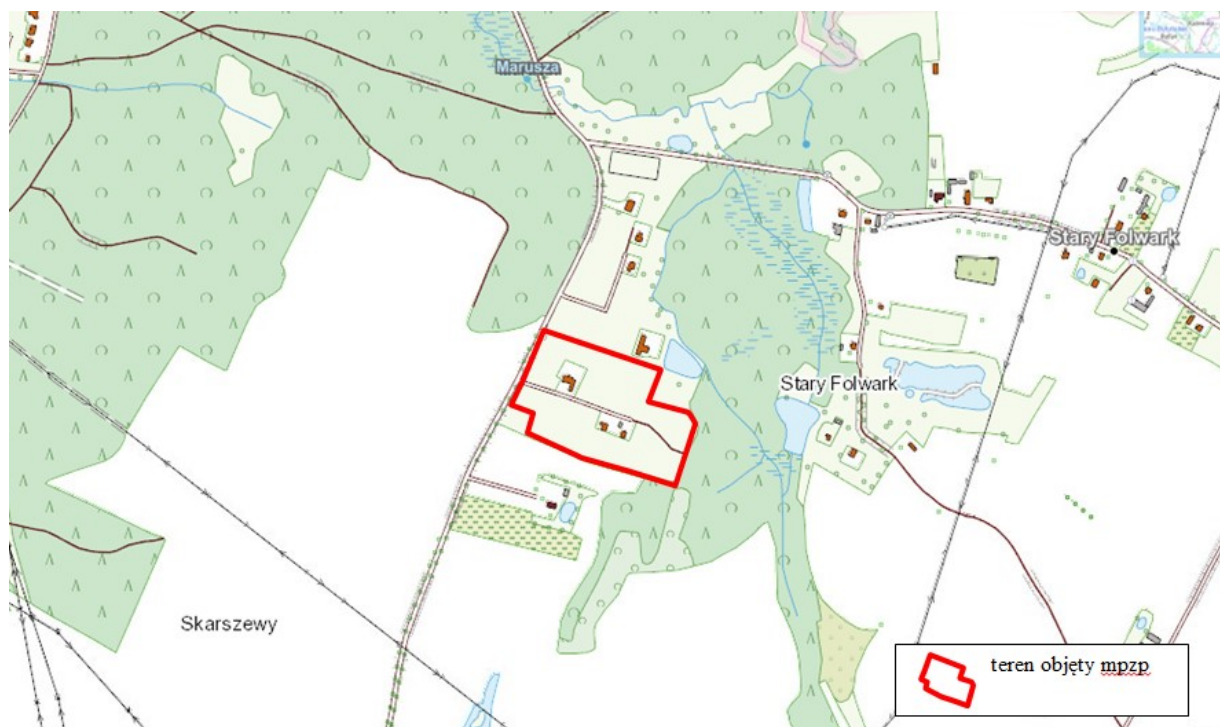
Obszar miejscowego planu obejmuje 13 działek z obrębu ewidencyjnego Skarszewy o łącznej powierzchni około 6,5 ha oraz drogę wewnętrzną – ulicę Wrzosową.

Obecnie obszar opracowania posiada następujące oznaczenia klasy i użytku: RIVa, RIVb, RV i B, czyli grunty orne i tereny mieszkaniowe. Występuje tu zabudowa mieszkaniowa jednorodzinna.

W najbliższej okolicy znajdują się:

- na zachód – tereny zabudowy mieszkaniowej jednorodzinnej oraz usługowej wsi Marusza, zabudowa produkcyjna (masarnia), usługowa (sklepy), linie elektroenergetyczne wysokiego napięcia 400 kV, miasto Grudziądz,
- na wschód – tereny leśne, tereny rolnicze, zabudowy zagrodowej, mieszkaniowej jednorodzinnej, usługowej wsi Stary Folwark, wieś Pokrzywno (gmina Gruta),
- na północ – rzeka Maruszanka droga wojewódzka nr 534, usługowa (hotel), zabudowa mieszkaniowa jednorodzinna, wsi Marusza, tereny leśne i rolnicze wsi Węgrowo,
- na południe – tereny rolnicze i leśne, zabudowa mieszkaniowa jednorodzinna, zagrodowa wsi Skarszewy.

Rys. nr 3. Wyrys z mapy topograficznej terenu objętego planem – skala 1:10 000.



Źródło: Opracowanie własne na podstawie danych z www.geoportal.gov.pl

Fot. nr 1. Widok na teren działki nr 45/9 i nr 45/10 (w tle zabudowa mieszkaniowa jednorodzinna oraz tereny leśne w tle).



Źródło: Fotografia własna

Fot. nr 2. Widok na drogę wewnętrzną (ulicę Wrzosową) wraz z zabudową mieszkaniową.



Źródło: Fotografia własna

Fot. nr 3. Widok na tereny działki nr 45/12 i nr 45/13.



Źródło: Fotografia własna

Fot. nr 4. Widok na drogę powiatową nr 1399C.



Źródło: Fotografia własna

System zaopatrzenia w wodę na obszarze gminy Grudziądz oparty jest przede wszystkim o kilka ujęć wód podziemnych z siecią wodociągową, oraz niezbędnymi urządzeniami typu: zbiorniki wody pitnej, przepompownie, hydrofornie, stacje uzdatniania wody, ujęcia wody dla celów przeciwpożarowych, itp.

Gmina Grudziądz zaopatrywana jest w wodę z komunalnej sieci wodociągowej w oparciu o ujęcie wody na terenie miasta Grudziądza – większość obszaru gminy. Poszczególne sieci wodociągowe zaopatrujące mieszkańców Gminy włączane są w system sieci wodociągowej miasta Grudziądza. Siecią wodociągową wraz z komunalnym ujęciem wody zarządzają „Miejskie Wodociągi i Oczyszczalnia sp. z o.o.” z siedzibą w Grudziądzu.

Teren objęty mpzp podłączony jest do sieci wodociągowej.

Uchwałą Nr XXXVIII/319/20 Rady Miejskiej Grudziądza Województwa Kujawsko Pomorskiego z dnia 16 grudnia 2020 r. (Dz. Woj. Kuj-Pom. z 22 grudnia 2020 r. poz. 6588) wyznaczono aglomerację Grudziądz o równoważnej liczbie mieszkańców (RLM) 115 358 z oczyszczalnią ścieków zlokalizowaną na terenie miejscowości Nowa Wieś, położona w gminie Grudziądz, powiat grudziądzki, której obszar obejmuje obszar miasta Grudziądz i następujące miejscowości (w części) gminy Grudziądz: Nowa Wieś, Świerkocin, Mokre, Parski, Wielkie Lniska, Węgrowo, Marusza, Zakurzewo, Białły Bór i Gać.

Teren objęty mpzp nie znajduje w granicach w/w aglomeracji.

System odprowadzania ścieków w gminie Grudziądz to gminna oczyszczalnia ścieków w Nowej Wsi wraz ze zbiorczym systemem kanalizacji, regularnie rozbudowywanym, uzupełnieniem (jak na razie w większości obszaru gminy) jest odprowadzanie ścieków do zbiorników bezodpływowych bądź przydomowych oczyszczalni ścieków.

Gmina, podobnie jak zaopatrzenie w wodę tak i odprowadzenie ścieków opiera o system kanalizacji miasta Grudziądza, włączając poszczególne części sieci kanalizacyjnych do sieci miejskiej.

Centralna przepompownia ścieków znajduje się przy ul. Waryńskiego w Grudziądzu, zbiera ona ścieki (systemem kolektorów sanitarnych i deszczowych) i dalej głównym kolektorem do oczyszczalni ścieków w Nowej Wsi.

Na terenie gminy znajduje się przepompownia ścieków Biały Bór – gdzie następuje przerzut ścieków z terenu Urzędu Celnego Biały Bór do kanalizacji i dalej do przepompowni „Mniszek”;

Zgodnie z Planem gospodarki odpadami województwa kujawsko-pomorskiego na lata 2012-2017 z perspektywą na lata 2018-2023, gmina Grudziądz została zakwalifikowana do Regionu 1 Północnego, odnośnie gospodarki odpadami. W gminie prowadzona jest selektywna zbiórka odpadów opakowaniowych ze szkła, metali i tworzyw sztucznych, papieru. Na terenie gminy Grudziądz funkcjonuje punkt selektywnej zbiórki odpadów komunalnych (tzw. PSZOK), zlokalizowany w miejscowości Zakurzewo. Teren Składowiska Odpadów w Zakurzewie stanowi własność przedsiębiorstwa Miejskie Wodociągi i Oczyszczalnia Sp. z o.o.

Na terenie gminy Grudziądz brak jest scentralizowanych systemów zaopatrzenia w energię ciepłą. Budynki wielorodzinne, jednorodzinne, zabudowa zagrodowa oraz obiekty użyteczności publicznej ogrzewane są z indywidualnych, względnie lokalnych źródeł ciepła. W niewielkim procencie obiektów stosuje się jako media paliwa ekologiczne takie jak olej opałowy, energię elektryczną czy gaz płynny.

W pobliżu terenu mpzp przebiega napowietrza linia elektroenergetyczna niskiego napięcia.

6.6. Tendencje zmian w środowisku w przypadku BRAKU zmiany mpzp

W przypadku braku mpzp pozostawienie przedmiotowego obszaru zgodnie z dotychczasowym zagospodarowaniem spowoduje, że nadal będzie możliwe określenie zasad kształtowania polityki przestrzennej i sposobu postępowania w sprawach przeznaczania terenu na określone cele oraz ustalania zasad ich zagospodarowania i zabudowy (zgodnie z art. 1 Ustawy o planowaniu i zagospodarowaniu przestrzennym).

Środowisko przyrodnicze analizowanego rejonu jest przekształcone przez człowieka w sposób **umiarkowany**. Ocenia się, że poszczególne elementy środowiska przyrodniczego funkcjonują prawidłowo i są podatne na regenerację.

7. OPIS PROJEKTOWANEGO ZAGOSPODAROWANIA PLANU

Projekt miejscowego planu zagospodarowania przestrzennego dla części gminy Grudziądz zawiera informacje dotyczące przeznaczenia terenu, zasad ochrony i kształtowania ładu przestrzennego, zasad ochrony środowiska, przyrody i krajobrazu kulturowego. Określa parametry i wskaźniki kształtowania zabudowy oraz zagospodarowania terenu w tym linie zabudowy, gabaryty obiektów i wskaźniki intensywności zabudowy.

W projekcie mpzp wyszczególnione zostały również ustalenia odnoszące się do modernizacji, rozbudowy oraz budowy systemów komunikacji i infrastruktury technicznej, a także sposób i termin tymczasowego zagospodarowania, urządzania i użytkowania terenów.

W planie ustala się przeznaczenie:

- 1) MN teren zabudowy mieszkaniowej jednorodzinnej;***
- 2) KDW – teren drogi wewnętrznej.***

Przewidywane funkcje terenów w planie miejscowym nie są sprzeczne z obowiązującym studium.

Dla w/w terenu obowiązują ustalenia miejscowego planu zagospodarowania przestrzennego w części obejmującej część działki nr 2 i część działki nr 7/35 we wsi Skarszewy, gmina Grudziądz, przyjętego Uchwałą Nr XI/92/99 Rady Gminy w Grudziądzu z dnia 26 listopada 1999 r. w sprawie zmian miejscowego planu ogólnego zagospodarowania gminy Grudziądz, w części obejmującej część działki nr 2 i część działki nr 7/35 we wsi Skarszewy (Dz. Urz. Woj. Kuj.-Pom., Nr 8 poz. 47 z 3 lutego 2000 r.).

Obowiązujący plan ustala dla przedmiotowych działek o przeznaczeniu: **RM** – zabudowa zagrodowa oraz pod **KDD**-teren komunikacji – droga dojazdowa.

Rys. nr 4. Obszar objęty mpzp na tle obowiązującego na terenie planu.



Źródło: Opracowanie własne na podstawie danych z www.mapy.mojregion.info/geoportal/

Ocenia się iż zmiany mpzp w stosunku dotychczas obowiązujące na obszarze planu są niewielkie i nie wpłyną one znacząco na środowisko oraz zdrowie ludzi.

Na ww. terenie, jak i w najbliższym położeniu nie przewiduje się sytuowania zakładów o dużym ryzyku wystąpienia poważnej awarii przemysłowej zakwalifikowanych zgodnie z Rozporządzeniem Ministra Rozwoju z dnia 29 stycznia 2016 r. w sprawie rodzajów i ilości znajdujących się w zakładzie substancji niebezpiecznych, decydujących o zaliczeniu zakładu do zakładu o zwiększonym lub dużym ryzyku wystąpienia poważnej awarii przemysłowej (Dz. U. z 2016 r., poz. 138).

Biorąc pod uwagę wielkość terenu nie przypuszcza się iż planowane funkcje nie będą stwarzać zagrożenia wystąpienia poważnej awarii w rozumieniu art. 248 ust. 1 ustawy z dnia 27 kwietnia 2001 r. Prawo ochrony środowiska.

8. OCENA WARUNKÓW ZAGOSPODAROWANIA TERENU OKREŚLONYCH W PROJEKCIE MPZP WYNIKAJĄCYCH Z POTRZEB OCHRONY ŚRODOWISKA

8.1. TWORZENIE WARUNKÓW OCHRONY ŚRODOWISKA, W TYM OCHRONA WÓD I GLEBY, POWIETRZA, BIORÓŻNORODNOŚCI.

Zasady ochrony środowiska, przyrody i krajobrazu:

- 1) obszar objęty opracowaniem położony jest w Obszarze Chronionego Krajobrazu Strefy Krawędziowej Doliny Wisły i w związku z tym, należy przestrzegać zakazów wynikających z przepisów odrębnych w tym zakresie;
- 2) przy realizacji ustaleń planu należy zapewnić ewentualną ochronę siedlisk i stanowisk chronionych gatunków, zgodnie z obowiązującymi przepisami prawa, dotyczącymi ochrony gatunkowej, w tym:
 - a) dziko występujących roślin objętych ochroną,
 - b) dziko występujących zwierząt objętych ochroną,
 - c) dziko występujących grzybów objętych ochroną;
- 3) dla terenu MN należy przyjąć dopuszczalny poziom hałasu jak dla zabudowy mieszkaniowej jednorodzinnej;
- 4) nakaz wyznaczenia miejsc na pojemniki służące do czasowego gromadzenia odpadów stałych oraz prawidłowe zagospodarowanie odpadów zgodnie z przepisami odrębnymi;

- 5) nakaz gromadzenia i usuwania odpadów komunalnych, na zasadach określonych w przepisach odrębnych oraz gminnych przepisach porządkowych, a odpadów innych niż komunalne, na zasadach określonych w przepisach ustawy o odpadach.

Zasady modernizacji, rozbudowy i budowy systemów komunikacji i infrastruktury technicznej:

- 1) obsługę komunikacyjną obszaru objętego planem zapewnia się drogi powiatowej nr 1399C poprzez drogę wewnętrzną;
- 2) w realizacji poszczególnych elementów układu komunikacyjnego uwzględniać obecne i przyszłe powiązania komunikacyjne dróg;
- 3) w obszarze objętym planem dopuszcza się budowę oraz przebudowę wszelkich sieci infrastruktury technicznej;
- 4) zaopatrzenie w wodę:
 - a) nakazuje się przyłączenie budynków do gminnej sieci wodociągowej przewodami o przekroju nie mniejszym niż \varnothing 32 mm,
 - b) przy braku możliwości przyłączenia budynków do gminnej sieci wodociągowej, dopuszcza się zaopatrzenie z indywidualnego ujęcia wody;
 - c) do zewnętrznego gaszenia pożaru należy zapewnić punkty poboru wody w odpowiedniej ilości, zgodnie z przepisami odrębnymi;
- 5) odprowadzenie ścieków:
 - a) do bezodpływowych zbiorników wybieralnych,
 - b) do przydomowych oczyszczalni ścieków,
 - c) po wybudowaniu sieci kanalizacji sanitarnej przyłączenie budynków przewodami o przekroju nie mniejszym niż \varnothing 63 mm dla kanalizacji tłocznej i \varnothing 150 mm dla kanalizacji grawitacyjnej zgodnie z przepisami odrębnymi;
- 6) zaopatrzenie w energię elektryczną:
 - a) w postaci instalacji podziemnych w powiązaniu z zewnętrzną siecią nN (niskiego napięcia – 0,4kV),
 - b) z indywidualnych źródeł energii odnawialnej o łącznej mocy zainstalowanej elektrycznej jak dla mikroinstalacji, za wyjątkiem turbin wiatrowych – zgodnie z przepisami odrębnymi,
 - c) w terenie objętym opracowaniem dopuszcza się lokalizację stacji transformatorowej, słupowej lub wolnostojącej z zapewnieniem możliwości dostępności komunikacyjnej do drogi publicznej;
- 7) zaopatrzenie w gaz:
 - a) z projektowanej sieci, w powiązaniu z siecią zewnętrzną o przekroju nie mniejszym niż PE \varnothing 32 mm,
 - b) dopuszcza się instalacje z indywidualnymi zbiornikami oraz butlami gazowymi;
- 8) zaopatrzenie w energię ciepłą - ogrzewanie budynków z indywidualnych niskoemisyjnych źródeł ciepła, zgodnie z przepisami odrębnymi;
- 9) odprowadzenie wód opadowych i roztopowych - z dachów i powierzchni utwardzonych - powierzchniowo na teren działki (do gruntu) lub do rowu melioracyjnego lub zagospodarować na potrzeby gospodarcze, zgodnie z przepisami odrębnymi;
- 10) zaopatrzenie w infrastrukturę telekomunikacyjną - w postaci instalacji podziemnych, w powiązaniu z siecią zewnętrzną;
- 11) w obszarze objętym planem dopuszcza się lokalizację inwestycji celu publicznego z zakresu łączności publicznej w rozumieniu przepisów odrębnych.

W zakresie zasad ochrony i kształtowania ład przestrzennego ustala się maksymalną wysokość zabudowy do 10,0 m za wyjątkiem budynków, dla których maksymalną wysokość została ustalona w ustaleniach szczegółowych niniejszej uchwały oraz inwestycji celu publicznego z zakresu łączności publicznej w rozumieniu przepisów odrębnych z uwzględnieniem ustaleń zawartych w § 15 planu.

W zakresie szczególnych warunków zagospodarowania terenów oraz ograniczenia w ich użytkowaniu, w tym zakaz zabudowy ustala się - dla działek położonych w terenie 02.MN, które bezpośrednio graniczą z lasem, występują ograniczenia związane z lokalizacją budynków, wynikające z przepisów odrębnych.

8.2. OCHRONA WALORÓW KRAJOBRAZOWYCH I KULTUROWYCH:

Obszar opracowania jest bezpośrednio objęty formą ochrony prawnej w rozumieniu ustawy o ochronie przyrody.

Obszar objęty planem położony jest w Obszarze Chronionego Krajobrazu Strefy Krawędziowej Doliny Wisły i w związku z tym, należy przestrzegać zakazów wynikających z przepisów odrębnych w tym zakresie.

W zakresie zasad ochrony dziedzictwa kulturowego i zabytków, w tym krajobrazów kulturowych oraz dóbr kultury współczesnej ustala się:

1) na terenie objętym sporządzeniem planu nie odnotowano nieruchomości zabytków archeologicznych – w granicach opracowania planu nie odnotowano występowania stanowisk archeologicznych oraz innych obiektów, podlegających ochronie konserwatorskiej;

2) w przypadku odkrycia w trakcie realizacji inwestycji przedmiotu, który posiada cechy zabytku lub wykopaliska archeologicznego, osoby prowadzące roboty budowlane i ziemne są zobowiązane postępować zgodnie z przepisami odrębnymi.

Respektowanie ustaleń planu z zakresu zasad ochrony środowiska (wraz z pozostałymi, dotyczącymi zasad zagospodarowania terenu) powinno zabezpieczyć w odpowiednim stopniu ochronę wartości przyrodniczych i krajobrazowych obszaru objętego opracowaniem oraz jego bezpośredniego sąsiedztwa.

9. OCENA ROZWIĄZAŃ FUNKCJONALNO – PRZESTRZENNYCH

9.1 ZGODNOŚĆ Z UWARUNKOWANIAMI OKREŚLONYMI W OPRACOWANIU EKOFIZJOGRAFICZNYM

Rozpatrywany obszar, pod względem fizjograficznym, charakteryzuje się względnie dobrą przydatnością pod projektowane funkcje.

Biorąc pod uwagę dane ze szkicu geologiczno – inżynierskiego (1:10 000) badany obszar leży w rejonie korzystnych dla budownictwa warunkach. Badany obszar leży w rejonie o średnio korzystnych dla budownictwa warunkach. Grunty reprezentują gliny zwałowe, głębokość wody gruntowej przekracza 2 m. Teren jest stosunkowo płaski o spadkach terenu do 2%. Rzędne terenu kształtują się od 51,5 m. n. p. m. w centrum do 66,5 m. n. p. m. na południu terenu mpzp.

Zaprojektowane funkcje, przy zachowaniu wszystkich zakazów i nakazów dotyczących ochrony środowiska, nie powinny stwarzać zagrożenia dla środowiska przyrodniczego oraz zdrowia i życia ludzi.

9.2. ZGODNOŚCI Z PRZEPISAMI PRAWA DOTYCZĄCYMI OCHRONY ŚRODOWISKA

Ustalenia planu respektują wymogi określone w przepisach ogólnych i szczegółowych z zakresu ochrony środowiska.

10. OCENA WPLYWU PROJEKTOWANEGO ZAGOSPODAROWANIA NA ŚRODOWISKO PRZYRODNICZE I ZDROWIE LUDZI

Realizacja ustaleń planu nie może być przyczyną zupełnej degradacji wartości przyrodniczej obszaru, **jednak każda zmiana sposobu zagospodarowania terenu z przeznaczeniem na cele antropogeniczne wiąże się z wpływem na środowisko przyrodnicze.** Charakter i rozmiar oddziaływań zależy od przeznaczenia i wielkości elementu tworzącego zmianę.

Prognozuje się, że realizacja ustaleń **projektu** mpzp nie będzie oddziaływała znacząco na obszary objęte ochroną na podstawie ustawy z dnia 16 kwietnia 2004 r. o ochronie przyrody

Na terenie objętym mpzp na podstawie dostępnych danych i wizji lokalnych nie stwierdzono potencjalnego występowania gatunków chronionych i ich siedlisk (wymienionych w odpowiednich rozporządzeniach Ministra Środowiska dotyczących ochrony gatunkowej roślin, zwierząt i grzybów) oraz cennych siedlisk przyrodniczych, o których mowa w rozporządzeniu Ministra Środowiska z dnia 13 kwietnia 2010 r. w sprawie siedlisk przyrodniczych oraz gatunków będących przedmiotem zainteresowania Wspólnoty, a także kryteriów wyboru obszarów kwalifikujących się do uznania lub wyznaczenia jako obszary Natura 2000 (Dz. U. z 2014 r. poz. 1713 t. j.).

W żaden sposób ustalenia planu nie ingerują również w gatunki zwierząt i roślin objętych ochroną, ponieważ na danym terenie ani w jej pobliżu one nie występują.

Realizacja ustaleń planu nie będzie także skutkowała transgranicznym oddziaływaniem na środowisko.

W związku z realizacją projektowanego przeznaczenia obszaru objętego mpzp dla terenu wsi Skarszewy, w środowisku przyrodniczym prognozuje się zmiany wywołane przez nowoprojektowane tereny, związane ze:

- powstawaniem dodatkowych miejsc wytwarzania ścieków i odpadów stałych, w rejonach zabudowy mieszkaniowej jednorodzinnej (mieszkańcy);
- wzrostem poziomu lub powstawaniem nowych źródeł hałasu przy istniejących i projektowanych drogach.

Poniżej w formie tabelarycznej wskazano potencjalne zgeneralizowane oddziaływanie ustaleń planu na poszczególne komponenty środowiska, w tym na zdrowie ludzi, gdzie:

„+” oznacza występowanie oddziaływania,

„-” oznacza brak oddziaływania

Tabela nr 4. Oddziaływania na środowisko i zdrowie ludzi ustaleń projektu planu

KOMPONENT ŚRODOWISKA	ODDZIAŁYWANIE									
	rodzaj				czas					przestrzeń
	bezpośrednie	pośrednie	wtórne	skumulowane	krótkoterminowe	średnioterminowe	długoterminowe	stałe	chwilowe	lokalne
Ludzie	+	+	+	+	-	-	+	+	-	+
Flora i fauna, różnorodność biologiczna	+	-	-	+	-	-	+	+	-	+
System przyrodniczy, (Natura 2000, pozostałe formy ochrony przyrody)	-	-	-	-	-	-	-	-	-	-
Wody	-	+	+	+	-	+	+	-	+	+
Powietrze	+	-	+	-	+	-	-	-	+	+
Gleby (powierzchnia ziemi)	+	-	-	+	-	-	+	+	-	+
Klimat	+	+	+	+	-	+	-	-	+	+
Zabytki i dobra materialne	-	+	+	-	-	+	-	-	+	+
Krajobraz	+	-	-	+	-	-	+	+	-	+

Źródło: Opracowanie własne

Analizując zanotowane w tabeli wyniki z przeprowadzonej oceny wpływu realizacji zmiany mpzp na poszczególne komponenty środowiska należy stwierdzić, że planowane funkcje będą powodować przekształcenia środowiska będą długoterminowe, skumulowane o znacznym natężeniu.

Analiza ocen poszczególnych elementów środowiska pozwala stwierdzić, że w większości będą to zmiany średnio znaczące.

Podsumowując – w przypadku przestrzegania przepisów planu, nie powinny nastąpić zmiany w funkcjonowaniu środowiska przyrodniczego obszaru, a występowanie kolizji powinno być minimalizowane. Projekt planu zakłada restrykcyjne ustalenia w sposobie zagospodarowania terenu oraz ograniczenia w ich użytkowaniu, mające na celu kształtowanie zamierzonego zagospodarowania w sposób planowy i racjonalny z punktu widzenia zasad ochrony środowiska, przyrody i krajobrazu kulturowego.

11. ROZWIĄZANIA MAJĄCE NA CELU ZAPOBIEGANIE, OGRANICZANIE LUB KOMPENSACJĘ PRZYRODNICZĄ NEGATYWNYCH ODDZIAŁYWAŃ NA ŚRODOWISKO

Za podstawowe ustalenia projektu *miejscowego planu zagospodarowania przestrzennego dla terenu położonego w północnej części obrębu Skarszewy przy drodze powiatowej nr 1399C, gmina Grudziądz*, przyjęto, że w pełni uwzględnia on kierunki i zasady polityki przestrzennej, określone w Studium uwarunkowań i kierunków zagospodarowania przestrzennego gminy Grudziądz.

Ustalone warunki zagospodarowania terenu, wynikają z potrzeb ochrony środowiska oraz prawidłowości gospodarowania zasobami przyrody, które zawarte zostały w przepisach ogólnych i szczegółowych tekstu planu.

Zgeneralizowane rozwiązania mające na celu zapobieganie, zmniejszanie lub kompensowanie szkodliwych oddziaływań na środowisko naturalne, w tym zdrowie ludzi w odniesieniu do **terenu objętego mpzp** zestawiono poniżej:

- kompleksowo chronić środowisko przyrodnicze na całym terenie,
- bezwzględnie nie przekraczać wielkości zanieczyszczeń środowiska, określonych w decyzjach administracyjnych dla wszystkich instalacji oraz rodzajów zanieczyszczeń,
- nie dopuszczać do zanieczyszczania gruntów i wód gruntowych,
- powierzchnie wolne od zabudowy zagospodarować odpowiednio dobraną zielenią, tworząc lokalne systemy ekologiczne,
- wyznaczenie maksymalnej nieprzekraczalnej linii zabudowy w odległości 100 m od cieków naturalnych.

11.1. Ochrona klimatu i adaptacja do zmian klimatu

Wzrost m. in. niekontrolowanej emisji zanieczyszczeń pochodzących z ogrzewania budynków, głównie przy zastosowaniu konwencjonalnych nośników energii może przyczyniać się do powstawania nadmiernego „efektu cieplarnianego”, a dłuższej perspektywie w skali globalnej może doprowadzić do niebezpiecznych skutków zmian klimatycznych.

Należy w tym względzie wprowadzać w życie projekty technologiczne, a także ustawy i rozporządzenia, które są w zgodzie z wymaganiami ochrony klimatu i poszanowania zasobów naturalnych.

W związku z nasilającym się efektem cieplarnianym oraz w dalszej perspektywie zmian klimatu należy zastosować działania prewencyjne w mpzp, które będą miały na celu ograniczenie wprowadzenia gazów i pyłów do powietrza – w **planie** ogrzewanie budynków ogrzewanie budynków z indywidualnych niskoemisyjnych źródeł ciepła, zgodnie z przepisami odrębnymi. Przez niskoemisyjne źródła ciepła należy rozumieć źródła ciepła o wysokiej sprawności energetycznej, oparte na paliwach stałych, ciekłych, gazowych, energii elektrycznej, energii odnawialnej.

Skutki zmieniającego się klimatu, zwłaszcza wzrost temperatury, częstotliwości i nasilenia zjawisk ekstremalnych, występujące w ostatnich kilku dekadach pogłębiają się stanowią zagrożenie dla społecznego i gospodarczego rozwoju wielu krajów na świecie w tym także dla Polski. Konieczne jest zatem podjęcie działań na rzecz dostosowania się do prognozowanych skutków zmian klimatu, które powinny być realizowane jednocześnie z działaniami ograniczającymi emisję gazów cieplarnianych. W odpowiedzi na tę potrzebę w Ministerstwie Środowiska powstał „Strategiczny Plan Adaptacji dla sektorów i obszarów wrażliwych na zmiany klimatu do roku 2020 z perspektywą do roku 2030”.

Rekomendowane kierunki działań adaptacyjnych na obszarze województwa kujawsko –

pomorskiego, w tym na terenie mpzp:

- **ochrona przeciwpowodziowa obszarów położonych na terenach zalewowych** – omawiany rejon mpzp nie znajduje się w żadnej wyznaczonej strefie narażonej na niebezpieczeństwo powodzi,
- **ochrona gleb przed suszą i erozją, szczególnie na obszarach użytkowanych rolniczo** – teren mpzp przeznaczony jest m.in. pod zabudowy mieszkaniowej jednorodzinnej z dopuszczeniem usług nieuciążliwych, tereny sąsiednie stanowią podobną funkcję,
- **przygotowanie programów zabezpieczenia w wodę dobrej jakości w warunkach dłuższych okresów suszy i niedoborów wody, zwłaszcza na mniejszych rzekach** – rzeka Maruszanka-Rudniczanka;
- kształtowanie sieci osadniczej i eksponowanie roli miast (Bydgoszcz, Toruń, Inowrocław, Włocławek) z uwzględnieniem w ich planach zwiększenia obszarów zieleni i wodnych zapewnienie przewietrzania miast, rozwój systemu odbioru i gromadzenia wód opadowych i roztopowych, poprawę stanu sanitarnego powietrza – teren objęty mpzp znajduje się w obszarze wiejskim;
- **zabezpieczenie urządzeń energetyki wiatrowej przed oczekiwanym wzrostem zagrożeń wynikających z większej częstotliwości występowania oblodzenia łopat wirnika oraz przedłużających się okresów bezwietrznych** – w terenie mpzp ani w najbliższej okolicy nie jest planowana inwestycja z zakresu energetyki wiatrowej;
- **rozpoznanie możliwości uprawy roślin ciepłolubnych, takich jak kukurydza czy sorgo w celu zwiększenia możliwości przygotowania wysokowydajnych pasz dla zwierząt** – obszar mpzp przeznacza się na cele nierolnicze.

W dniu 24 czerwca 2019 roku Sejmik Województwa Kujawsko-Pomorskiego przyjął tzw. uchwałę antysmogową, tj. uchwałę wprowadzającą na obszarze województwa kujawsko-pomorskiego ograniczenia i zakazy w zakresie eksploatacji instalacji, w których następuje spalanie paliw. Przedmiotowy akt prawa miejscowego został opublikowany w Dzienniku Urzędowym Województwa Kujawsko-Pomorskiego 3 lipca 2019 r. pod poz. 3743, a wszedł w życie z dniem 1 września 2019 r.

Dokumentacja zawierająca informacje i dane niezbędne do podjęcia uchwały, w trybie art. 96 ustawy z dnia 27 kwietnia 2001 r. Prawo ochrony środowiska, w sprawie ograniczeń lub zakazów w zakresie eksploatacji instalacji, w których następuje spalanie paliw, w celu zapobieżenia negatywnemu oddziaływaniu na zdrowie ludzi lub na środowisko.

Uchwała Sejmiku Województwa Kujawsko-Pomorskiego w sprawie wprowadzenia na obszarze województwa kujawsko-pomorskiego ograniczeń lub zakazów w zakresie eksploatacji instalacji, w których następuje spalanie paliw jest aktem prawa miejscowego i stanowi źródło prawa powszechnie obowiązującego na obszarze województwa, co umożliwi uwzględnienie zapisów uchwały w toku rozstrzyganych spraw.

W prowadzonych postępowaniach administracyjnych, między innymi w oparciu o ustawę z dnia 27 marca 2003 r. o planowaniu i zagospodarowaniu przestrzennym i ustawę z dnia 7 lipca 1994 r. Prawo budowlane, możliwe będzie wiążące ustalenie warunków dla poszczególnych inwestycji w zakresie dopuszczalnych rodzajów paliw ze względu na wymogi ochrony powietrza, a obowiązek ten będzie egzekwowany przy podejmowaniu działań inwestycyjnych.

W przechodzeniu na neutralność klimatyczną mają do odegrania rolę wszystkie grupy społeczeństwa. Ważnym elementem prawa o klimacie jest integracyjny i ogólnodostępny proces wymiany sprawdzonych rozwiązań i wskazywania działań prowadzących do osiągnięcia celu na 2050 r. Działanie jest naszym wspólnym obowiązkiem. Europejczycy dowiedli, że są gotowi aktywnie uczestniczyć w transformacji.

W działaniach realizowanych w ramach **Europejskiego Paktu na rzecz Klimatu** wezmą udział regiony, społeczności lokalne, organizacje społeczeństwa obywatelskiego, szkoły, firmy i osoby indywidualne. Komisja rozpoczęła również konsultacje publiczne na temat Europejskiego Paktu na rzecz Klimatu, po raz kolejny oferując obywatelom możliwość kształtowania zasad jego funkcjonowania w praktyce. Równoległe z rządowymi politykami i przepisami, dużą rolę do odegrania mają obywatele, społeczności i organizacje we wszystkich sektorach społeczeństwa

i gospodarki. Komisja rozpoczęła otwarte konsultacje publiczne na temat paktu, aby dać obywatelom i zainteresowanym podmiotom możliwość uczestnictwa w kształtowaniu nowych działań w dziedzinie klimatu, rozpowszechniania informacji, inicjowania oddolnych działań i propagowania rozwiązań, które mogą stać się inspiracją dla innych. Odpowiedzi nadesłane w ramach konsultacji będą miały zasadnicze znaczenie dla opracowania Paktu w dziedzinie Klimatu, który zostanie przyjęty w 2020 r.

11.2. Realizacja celów środowiskowych dla jednolitych części wód (JCW):

DYREKTYWA KOMISJI 2014/101/UE z dnia 30 października 2014 r. zmieniająca dyrektywę 2000/60/WE Parlamentu Europejskiego i Rady ustanawiającą ramy wspólnotowego działania w dziedzinie polityki wodnej ustanawiająca ramy wspólnotowego działania w dziedzinie polityki wodnej zmierzających do lepszej ochrony wód poprzez wprowadzenie wspólnej europejskiej polityki wodnej, opartej na przejrzystych, efektywnych i spójnych ramach legislacyjnych. Zobowiązuje do racjonalnego wykorzystywania i ochrony zasobów wodnych w myśl zasady zrównoważonego rozwoju.

Cel RDW wynika z wprowadzenia do polityki zasady zrównoważonego rozwoju i dotyczy:

- zaspokojenia zapotrzebowania na wodę ludności, rolnictwa i przemysłu,
- promowania zrównoważonego korzystania z wód,
- ochrony wód i ekosystemów znajdujących się w dobrym stanie ekologicznym,
- poprawy jakości wód i stanu ekosystemów zdegradowanych działalnością człowieka,
- zmniejszenia zanieczyszczenia wód podziemnych,
- zmniejszenia skutków powodzi i suszy.

Zapisy RDW wprowadzają system planowania gospodarowania wodami w podziale na obszary dorzeczy. Dla potrzeb osiągnięcia dobrego stanu wód opracowywane zostaną plany gospodarowania wodami na obszarach dorzeczy oraz program wodno-środowiskowy kraju.

12. PRZEWIDYWANE METODY ANALIZY SKUTKÓW REALIZACJI PROJEKTOWANEGO DOKUMENTU

– CZĘSTOTLIWOŚCI JEJ PRZEPROWADZANIA ORAZ ROZWIĄZANIA ALTERNATYWNE DO PROJEKTU PLANU

Metoda analizy realizacji projektowanego dokumentu (projektu mpzp) polega na ocenie potencjalnego oddziaływania oraz skuteczności przewidywanych w ustaleniach projektu planu działań zapobiegających, ograniczających, kompensujących ewentualne negatywne oddziaływanie na środowisko przyrodnicze i zdrowie ludzi.

System monitorowania zmian zachodzących w omawianej przestrzeni opierać się powinien na okresowej ocenie przeglądu i rejestracji zmian w zagospodarowaniu przestrzennym tego obszaru. Monitorowaniem stanu środowiska zajmują się powołane do tego instytucje (WIOŚ, WSSE i inne).

W niniejszym opracowaniu stan i funkcjonowanie środowiska analizowanego obszaru gminy Grudziądz przedstawia się na podstawie danych zawartych w rocznych „Raportach o stanie środowiska w województwie kujawsko – pomorskim”, opracowanych przez Wojewódzki Inspektorat Ochrony Środowiska w Bydgoszczy.

Za najistotniejsze z punktu widzenia ochrony środowiska, należy uznać monitorowanie w zakresie:

- poziomów hałasu w zasięgu dróg (według przepisów odrębnych),
- stanu powierzchni biologicznie czynnej (wg przepisów odrębnych),
- stanu jakości powietrza i wód podziemnych (zgodnie z przepisami odrębnymi).

Zaproponowane w projekcie mpzp rozwiązania w zakresie przeznaczenia terenu, sposobu jego zagospodarowania, warunków dla projektowanej zabudowy oraz zasad obsługi technicznej komunikacyjnej, gwarantują prawidłowe funkcjonowanie omawianego obszaru. Nie istnieje potrzeba wskazania alternatywnego w stosunku do przedstawionego w projekcie planu rozwiązania w zakresie zagospodarowania obszaru, przy czym proponuje się wprowadzenie do ustaleń projektu planu propozycji przedstawionych w punkcie 11 prognozy, mających na celu zapobieganie, ograniczanie lub kompensację przyrodniczą negatywnych oddziaływań na środowisko.

13. STRESZCZENIE SPORZĄDZONE W JĘZYKU NIESPECJALISTYCZNYM

Prognoza oddziaływania na środowisko jest sporządzana obowiązkowo dla miejscowych planów zagospodarowania przestrzennego. Niniejsze opracowanie zostało sporządzone dla potrzeb miejscowego planu zagospodarowania przestrzennego dla terenu położonego w północnej części obrębu Skarszewy przy drodze powiatowej nr 1399C, gmina Grudziądz, objętego Uchwałą Nr XLI/354/2021 Rady Gminy Grudziądz z dnia 30 września 2021 r. w sprawie przystąpienia do sporządzenia miejscowego planu zagospodarowania przestrzennego dla terenu położonego w północnej części obrębu Skarszewy przy drodze powiatowej nr 1399C, gmina Grudziądz. i składa się z części tekstowej i graficznej.

Opracowanie to poddaje analizie stan środowiska przyrodniczego obszaru, jego zagrożenia i potencjalne zmiany w wyniku realizacji ustaleń planu. Stan środowiska przyrodniczego na omawianym obszarze jest dobry.

Celem planu jest określenie zasad kształtowania polityki przestrzennej i sposobu postępowania w sprawach przeznaczania terenu na określone cele oraz ustalania zasad ich zagospodarowania i zabudowy. Projekt planu wskazuje ponadto zasady ochrony i kształtowania ładu przestrzennego, zasad ochrony środowiska, przyrody i krajobrazu kulturowego.

Analizowany obszar opracowania jest bezpośrednio objęty formą ochrony prawnej w rozumieniu ustawy o ochronie przyrody. *Obszar objęty planem położony jest w Obszarze Chronionego Krajobrazu Strefy Krawędziowej Doliny Wisły i w związku z tym, należy przestrzegać zakazów wynikających z przepisów odrębnych w tym zakresie.*

W przypadku respektowania przepisów planu, nie powinny nastąpić znaczące zmiany w funkcjonowaniu środowiska przyrodniczego obszaru.

Przy realizacji ustaleń mpzp należy liczyć się należy z skutkami negatywnymi, takimi jak:

- zmniejszenie powierzchni biologicznie czynnej,
- zwiększenie wielkości i powiększenie obszarów emisji wprowadzanych do powietrza zanieczyszczeń pochodzących z procesów grzewczych w budynkach,
- wzrostowa tendencja natężenia ruchu kołowego na terenach komunikacji do zwiększenia zanieczyszczenia powietrza,
- pogorszenia klimatu akustycznego – wzrost poziomu lub powstawanie nowych źródeł hałasu,
- wzrostu poboru wody, ilości wytworzonych komunalnych odpadów stałych i ścieków,
- zmianę naturalnych warunków wód opadowych i infiltrację spływu zanieczyszczeń powierzchniowych do wód podziemnych,
- przekształcenie mechaniczne gleb spowoduje naruszenie warstwy próchniczej, naturalnego układu warstw geologicznych i poziomów genetycznych, co wpływa na strukturę gleb i stosunki powietrzno-wodne oraz zmianę ich właściwości chemicznych;

Z kolei do pozytywnych skutków zalicza się:

- zachowanie bezpiecznej odległości od lasów,
- minimalny udział powierzchni biologicznie czynnej w odniesieniu do powierzchni działki budowlanej na poziomie 50%.
- zwiększenie atrakcyjności omawianego rejonu gminy Grudziądz.

Należy podkreślić, iż tereny sąsiadujące, jak i część terenu planu (wynikające z obowiązującego dotychczas mpzp) stopniowo przeznaczane są pod tereny zabudowy mieszkaniowej jednorodzinnej, dlatego też przeznaczenie terenu nie stanowi znaczącej zmiany dla istniejącego środowiska przyrodniczego.

Marta Wiśniewska

ul. Nauczycielska 4/7

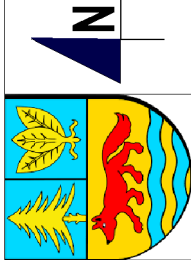
86-300 Grudziądz

Oświadczenie

Zgodnie z Art. 74a. ust. 1 i 2 ustawy o udostępnianiu informacji o środowisku i jego ochronie, udziale społeczeństwa w ochronie środowiska oraz o ocenach oddziaływania na środowisko z dnia 3 października 2008 r. (t.j. Dz. U. z 2021 r. poz. 2373, z późn. zm.) oświadczam, iż ukończyłam studia pierwszego stopnia związane z kształceniem w obszarze nauk przyrodniczych z dziedziny nauk biologicznych, nauk ścisłych z dziedzin nauk chemicznych – inżynier ochrony środowiska, ukończyłam studia drugiego stopnia studia magisterskie, związane z kształceniem nauk ścisłych z dziedzin nauk chemicznych – mgr inż. ochrony środowiska, spec. przemysłowe technologie w ochronie środowiska. Posiadam również, co najmniej 3-letnie doświadczenie w pracach w zespołach przygotowujących prognozy oddziaływania na środowisko oraz przygotowałam co najmniej 5 prognoz oddziaływania na środowisko.

Jestem świadoma odpowiedzialności karnej za złożenie fałszywego oświadczenia.





Załącznik nr 1 do Uchwały nr.....
Rady Gminy Grudziądz z dnia

SKALA 1:1000
Powierzchnia obszaru objętego opracowaniem - ok. 6,53 ha

Studium Uwarunkowań i Kierunków Zagospodarowania
Przestrzennego Gminy Grudziądz
Skala 1:10 000



3. KIERUNKI ROZWOJU ZAGOSPODAROWANIA PRZESTRZENNEGO
10. ELEMENTY PLANOWANIA PRZESTRZENNEGO
- 1 MIEJSCOWY PLAN ZAGOSPODAROWANIA PRZESTRZENNEGO

PROGNOZA ODDZIAŁYWANIA NA ŚRODOWISKO MIEJSCOWY PLAN ZAGOSPODAROWANIA PRZESTRZENNEGO DLA TERENU POŁOŻONEGO W PÓŁNOCNEJ CZĘŚCI OBRĘBU SKARSZEWY PRZY DRODZE POWIATOWEJ NR 1399C, GMINA GRUDZIĄDZ

- OZNACZENIA GRAFICZNE O CHARAKTERZE OBOWIĄZUJĄCYM
- GRANICA OBSZARU OBJĘTEGO PLANEM MIEJSCOWYM
 - LINIA ROZGRANICZAJĄCA TERENY O RÓŻNYM PRZEZNACZENIU LUB RÓŻNYCH ZASADACH
 - ZAGOSPODAROWANIA
 - MAKSYMALNA NIEPRZEKRACZALNA LINIA ZABUDOWY
 - 100 M OD CIĘKU NATURALNEGO
 - OZNACZENIE TERENU WYDZIELONEGO LINIAMI
 - WYMIAROWANIE
- 01.MN
- PRZEZNACZENIE TERENÓW
- MN - TEREN ZABUDOWY MIESZKANOWEJ JEDNORODZINNEJ
 - KDW - TEREN DROGI WEWNĘTRZNEJ
- OZNACZENIA GRAFICZNE O CHARAKTERZE INFORMACYJNYM
- GRANICA OBSZARU OBJĘTEGO OBOWIĄZUJĄCYM PLANEM MIEJSCOWYM

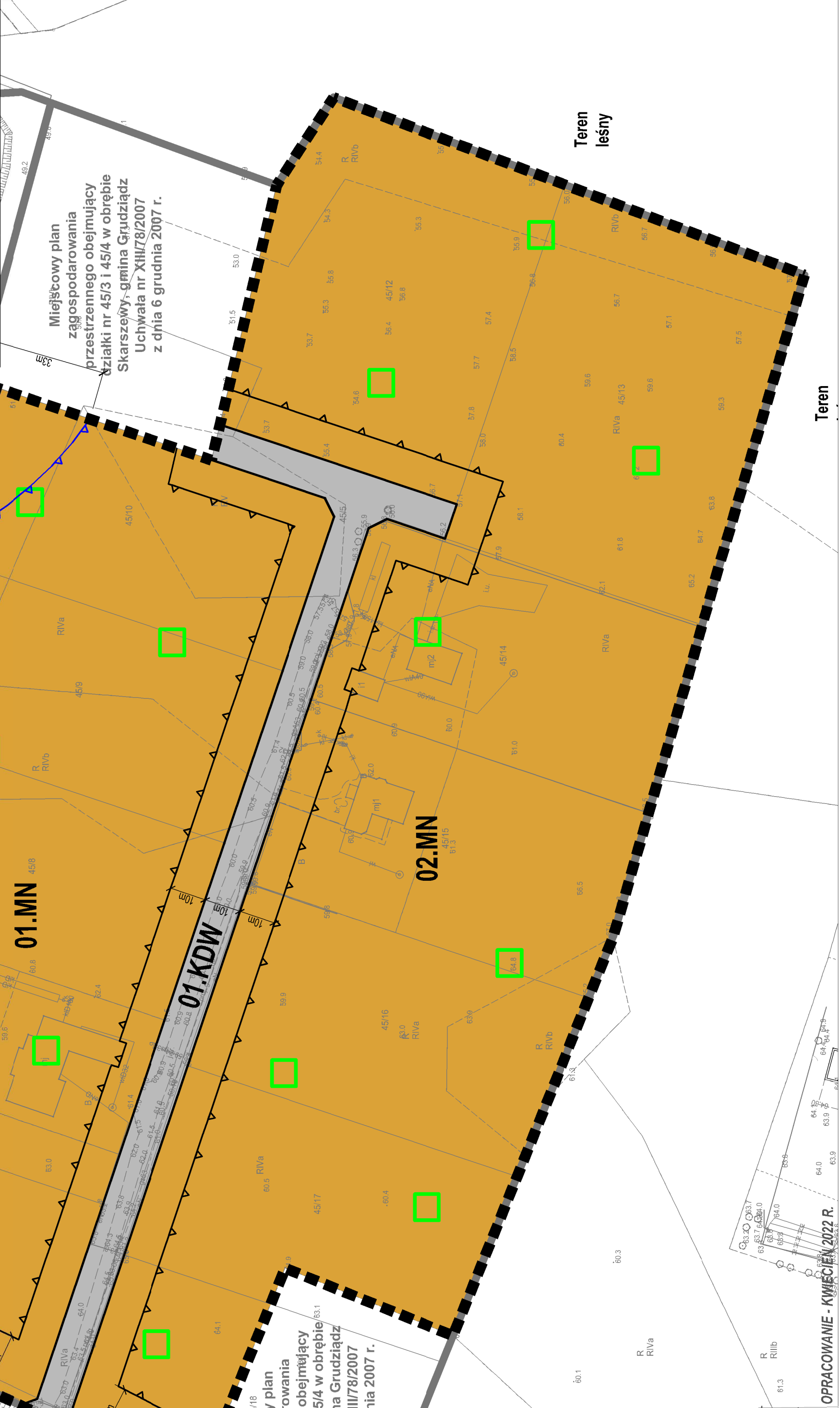
Uwaga: Oznaczenia występujące na rysunku obowiązują wyłącznie w granicach opracowania planu miejscowego

ORGAN SPORZĄDZAJĄCY

WOJ. GMINY GRUDZIĄDZ

JEDNOSTKA PROJEKTOWA

PROJEKTANT
ASYSTENT PROJEKTANTA
inż. Agnieszka Galczareńska
DATA: kwiecień 2022 r.



Oznaczenie terenu	Progniza oddziaływania na środowisko	Minimalne, potencjalnie niekorzystne oddziaływanie na środowisko	Stopień zmian
Droga powiatowa nr 1399C	KDW	- wzrost powstawania źródeł hałasu wzdłuż istniejących i projektowanych terenów komunikacji oraz zwiększenie emisji spalin;	Srednio istotny
MN	MN	- zmniejszenie powierzchni biologicznie czynnej; - zwiększenie hałasu bytowego (mieszkańcy, letnicy); - powstawanie dodatkowych miejsc wywzarcia śmieci i odpadów stałych w rejonach obiektów przeznaczonych na sady pożył ludzi;	Srednio istotny
		pozytywne oddziaływanie na środowisko	
MN	MN	- wyznaczenie terenu zabudowy mieszkaniowej w rejonie istniejącej zabudowy mieszkaniowej;	Istotny
		- zachowanie udziału powierzchni biologicznie czynnej na poziomie minimum 50%	Istotny
02.MN	02.MN	- dla działki, która bezpośrednio graniczy z lasem, występują ograniczenia związane z lokalizacją budynków, wynikające z przepisów odrębnych	Istotny
		- wyznaczenie maksymalnej nieprzekraczalnej linii zabudowy w odległości 100m od naturalnego cieku wodnego	Istotny