

**UCHWAŁA NR LVII/499/2022**  
**RADY GMINY GRUDZIĄDZ**

z dnia 30 czerwca 2022 r.

**w sprawie miejscowego planu zagospodarowania przestrzennego dla terenu położonego  
w północnej części obrębu Skarszewy przy drodze powiatowej nr 1399C, gmina Grudziądz**

Na podstawie art. 18 ust. 2 pkt 5 ustawy z dnia 8 marca 1990 roku o samorządzie gminnym (Dz. U. z 2022 r., poz. 559, poz. 1005 i poz. 1079), art. 20 ust. 1 ustawy z dnia 27 marca 2003 r. o planowaniu i zagospodarowaniu przestrzennym (Dz. U. z 2022, poz. 503) oraz uchwały Nr XLI/354/2021 Rady Gminy Grudziądz z dnia 30 września 2021 r. w sprawie przystąpienia do sporządzenia miejscowego planu zagospodarowania przestrzennego dla terenu położonego w północnej części obrębu Skarszewy przy drodze powiatowej nr 1399C, gmina Grudziądz, po stwierdzeniu, iż miejscowy plan nie narusza ustaleń Studium uwarunkowań i kierunków zagospodarowania przestrzennego gminy Grudziądz, przyjętego uchwałą Rady Gminy Grudziądz Nr XXXII/211/2013 z dnia 18 lipca 2013 r., zmienionego uchwałą Rady Gminy Grudziądz Nr XI/69/2015 z dnia 24 czerwca 2015 r., uchwałą Nr XV/107/2015 Rady Gminy Grudziądz z dnia 30 września 2015 r. oraz uchwałą Rady Gminy Grudziądz Nr X/110/2019 z dnia 29 maja 2019 r., Rada Gminy uchwala, co następuje:

**Rozdział 1.**  
**Ustalenia ogólne**

**§ 1.** Uchwala się miejscowy plan zagospodarowania przestrzennego dla terenu położonego w północnej części obrębu Skarszewy przy drodze powiatowej nr 1399C, gmina Grudziądz, którego granice zostały wyznaczone zgodnie z Uchwałą Nr XLI/354/2021 Rady Gminy Grudziądz z dnia 30 września 2021 r.

**§ 2.** Integralnymi częściami uchwały są:

- 1) rysunek planu w skali 1:1000 wraz z wyrysem ze „Studium uwarunkowań i kierunków zagospodarowania przestrzennego gminy Grudziądz”, stanowiący **załącznik nr 1**;
- 2) rozstrzygnięcie o sposobie rozpatrzenia uwag do projektu planu, stanowiące **załącznik nr 2**;
- 3) rozstrzygnięcie o sposobie realizacji zapisanych w planie inwestycji z zakresu infrastruktury technicznej, które należą do zadań własnych gminy oraz zasadach ich finansowania, zgodnie z przepisami o finansach publicznych, stanowiące **załącznik nr 3**;
- 4) dane przestrzenne, stanowiące **załącznik nr 4**.

**§ 3.** Zakres obowiązywania ustaleń graficznych:

- 1) na rysunku planu zastosowano następujące oznaczenia graficzne o charakterze obowiązującym:
  - a) granica obszaru objętego planem miejscowym,
  - b) linia rozgraniczająca tereny o różnym przeznaczeniu lub różnych zasadach zagospodarowania,
  - c) maksymalna nieprzekraczalna linia zabudowy,
  - d) maksymalna nieprzekraczalna linia zabudowy w odległości 100 m od ciek naturalnego,
  - e) oznaczenie terenu wydzielonego liniami rozgraniczającymi,
  - f) wymiarowanie,
  - g) przeznaczenie terenów:
    - MN – teren zabudowy mieszkaniowej jednorodzinnej,
    - KDW – teren drogi wewnętrznej;
- 2) charakter informacyjny mają wszelkie dodatkowe oznaczenia, opisy oraz symbole i oznaczenia geodezyjne zawarte na urzędowej kopii mapy zasadniczej pochodzącej z państwowego zasobu geodezyjnego i kartograficznego, na której wykonany został rysunek planu.

**§ 4.** Ilekroć w uchwale jest mowa o:



- 1) budynku gospodarczym i budynku garażowym – należy przez to rozumieć również budynek gospodarczo-garażowy;
- 2) geometrii dachu – należy przez to rozumieć ustalenie obowiązujące dla dachu budynku, z wyłączeniem w szczególności: zadaszeń dla okien dachowych, werand, wiatrołapów, zadaszeń tarasów, zadaszeń ogrodów zimowych oraz dachu nad garażem dobudowanym do budynku mieszkalnego;
- 3) maksymalnej nieprzekraczalnej linii zabudowy – należy przez to rozumieć linię określoną na rysunku planu, której nie może przekroczyć ściana zewnętrzna nowoplanowanego budynku, w kierunku linii rozgraniczającej teren komunikacji drogowej, z wyłączeniem w szczególności wykuszy, balkonów, ganków, schodów, tarasów, pilastrów, gzymsów, podziemnych części budynku, na odległość nie większą niż 1,50 m;
- 4) miejscu do parkowania – należy przez to rozumieć miejsce, o wymiarach zapewniających parkowanie samochodu osobowego, zgodnie z przepisami odrębnymi, zrealizowane w formie terenowej naziemnej, w garażu;
- 5) obszarze objętym planem – należy przez to rozumieć obszar będący przedmiotem ustaleń niniejszej uchwały;
- 6) planie - należy przez to rozumieć ustalenia tekstowe i graficzne miejscowego planu zagospodarowania przestrzennego zawarte w niniejszej uchwale;
- 7) przepisach odrębnych - należy przez to rozumieć w szczególności przepisy prawa w zakresie prawa budowlanego, ochrony środowiska, ochrony zabytków i opieki nad zabytkami, dróg publicznych, gospodarki nieruchomościami i innych regulujących zasady działań inwestycyjnych na danym terenie;
- 8) rysunku planu – należy przez to rozumieć załącznik nr 1, wykonany na urzędowej kopii mapy zasadniczej pochodzącej z państwowego zasobu geodezyjnego i kartograficznego;
- 9) terenie - należy przez to rozumieć teren, o określonym przeznaczeniu i zasadach zagospodarowania, który został wyznaczony na rysunku planu, posiada oznaczenie – numer i symbol literowy oraz przypisane ustalenia, zawarte w niniejszej uchwale;
- 10) niskoemisyjnym źródle ciepła – należy przez to rozumieć źródła ciepła o wysokiej sprawności energetycznej, oparte na paliwach stałych, ciekłych, gazowych, energii elektrycznej, energii odnawialnej;
- 11) ustawie - należy przez to rozumieć ustawę z dnia 27 marca 2003 r. o planowaniu i zagospodarowaniu przestrzennym (Dz. U. z 2022 r. poz. 503);
- 12) wysokości zabudowy - należy przez to rozumieć wysokość mierzoną od poziomu gruntu w najniższym położonym miejscu w obrysie obiektu budowlanego do jego najwyższego punktu;
- 13) wysokości budynku – należy przez to rozumieć wysokość mierzoną w sposób określony w przepisach odrębnych.

§ 5. Pojęcia występujące w niniejszej uchwale, niewymienione w §4 należy interpretować zgodnie z definicjami przyjętymi w ustawie oraz definicjami wynikającymi z przepisów odrębnych.

§ 6. 1. Planem objęto obszar o łącznej powierzchni ok. 6,53 ha.

2. Dla obszaru objętego planem ustala się następujące przeznaczenie:

- 1) **MN** – teren zabudowy mieszkaniowej jednorodzinnej;
- 2) **KDW** – teren drogi wewnętrznej.

§ 7. W zakresie zasad ochrony i kształtowania ładu przestrzennego ustala się maksymalną wysokość zabudowy do 10,0 m za wyjątkiem budynków, dla których maksymalna wysokość została ustalona w ustaleniach szczegółowych niniejszej uchwały oraz inwestycji celu publicznego z zakresu łączności publicznej w rozumieniu przepisów odrębnych z uwzględnieniem ustaleń zawartych w § 15.

§ 8. W zakresie zasad ochrony środowiska, przyrody i krajobrazu ustala się:

- 1) obszar objęty opracowaniem położony jest w Obszarze Chronionego Krajobrazu Strefy Krawędziowej Doliny Wisły i związku z tym należy przestrzegać zakazów wynikających z przepisów odrębnych w tym zakresie;
- 2) przy realizacji ustaleń planu należy zapewnić ewentualną ochronę siedlisk i stanowisk chronionych gatunków, zgodnie z obowiązującymi przepisami prawa, dotyczącymi ochrony gatunkowej, w tym:
  - a) dziko występujących roślin objętych ochroną,



- b) dziko występujących zwierząt objętych ochroną,
- c) dziko występujących grzybów objętych ochroną;
- 3) dla terenu MN należy przyjąć dopuszczalny poziom hałasu jak dla terenów mieszkaniowych jednorodzinnych, określony w przepisach odrębnych;
- 4) nakaz wyznaczenia służące do czasowego gromadzenia odpadów stałych oraz prawidłowe zagospodarowanie odpadów zgodnie z przepisami odrębnymi;
- 5) nakaz gromadzenia i usuwania odpadów komunalnych, na zasadach określonych w przepisach odrębnych oraz gminnych przepisach porządkowych, a odpadów innych niż komunalne, na zasadach określonych w przepisach ustawy o odpadach.

§ 9. W zakresie zasad kształtowania krajobrazu – nie wystąpiła potrzeba określania.

§ 10. W zakresie zasad ochrony dziedzictwa kulturowego i zabytków, w tym krajobrazów kulturowych oraz dóbr kultury współczesnej ustala się:

- 1) na terenie objętym sporządzeniem planu nie odnotowano nieruchomości zabytków archeologicznych oraz innych obiektów, podlegających ochronie konserwatorskiej;
- 2) w przypadku odkrycia w trakcie realizacji inwestycji przedmiotu, który posiada cechy zabytku lub wykopaliska archeologicznego, osoby prowadzące roboty budowlane i ziemne są zobowiązane postępować zgodnie z przepisami odrębnymi.

§ 11. W zakresie wymagań wynikających z potrzeb kształtowania przestrzeni publicznych – nie wystąpiła potrzeba określania.

§ 12. W zakresie zasad kształtowania zabudowy oraz wskaźników zagospodarowania terenu: określono w rozdziale 2, w ustaleniach szczegółowych.

§ 13. W zakresie granic i sposobów zagospodarowania terenów lub obiektów podlegających ochronie, na podstawie odrębnych przepisów, terenów górniczych, a także obszarów szczególnego zagrożenia powodzią, obszarów osuwania się mas ziemnych, krajobrazów priorytetowych określonych w audycie krajobrazowym oraz w planach zagospodarowania przestrzennego województwa – nie wystąpiła potrzeba określania.

§ 14. W zakresie szczegółowych zasad i warunków scalania i podziału nieruchomości objętych planem miejscowym ustala się:

- 1) parametry dla działek, uzyskiwanych w wyniku scalania i podziału nieruchomości:
  - a) minimalna szerokość frontu działki (za wyjątkiem działek dostępnych z nowo wydzielonych dróg wewnętrznych lub dojazdów zakończonych ślepo) dla zabudowy wolnostojącej – 20,0 m;
  - b) minimalną powierzchnię działki określono w rozdziale 2, w ustaleniach szczegółowych;
  - c) kąt położenia granicy działki w stosunku do pasa drogowego – od 70° do 110°;
- 2) na rysunku planu nie wyznaczono granic obszaru objętego scaleniem i podziałem nieruchomości.

§ 15. W zakresie szczególnych warunków zagospodarowania terenów oraz ograniczenia w ich użytkowaniu, w tym zakaz zabudowy ustala się - dla działek położonych w terenie 02.MN, które bezpośrednio graniczą z lasem, występują ograniczenia związane z lokalizacją budynków, wynikające z przepisów odrębnych.

§ 16. W zakresie zasad modernizacji, rozbudowy i budowy systemów komunikacji i infrastruktury technicznej ustala się:

- 1) obsługę komunikacyjną obszaru objętego planem zapewnia się z drogi powiatowej nr 1399C poprzez drogę wewnętrzną;
- 2) miejsca do parkowania:
  - a) dla samochodów osobowych należy realizować w granicach działki w ilości minimum 2 miejsca na mieszkanie;
  - b) do bilansu ilości miejsc do parkowania dla samochodów osobowych wlicza się także miejsca w garażu;
  - c) dla pojazdów zaopatrzonych w kartę parkingową – nie wystąpiła potrzeba określania;



- 3) w realizacji poszczególnych elementów układu komunikacyjnego uwzględniać obecne i przyszłe powiązania komunikacyjne dróg;
  - 4) w obszarze objętym planem dopuszcza się budowę oraz przebudowę wszelkich sieci infrastruktury technicznej;
  - 5) zaopatrzenie w wodę:
    - a) nakazuje się przyłączenie budynków do gminnej sieci wodociągowej przewodami o przekroju nie mniejszym niż  $\varnothing$  32 mm,
    - b) przy braku możliwości przyłączenia budynków do gminnej sieci wodociągowej, dopuszcza się zaopatrzenie z indywidualnego ujęcia wody,
    - c) do zewnętrznego gaszenia pożaru należy zapewnić punkty poboru wody w odpowiedniej ilości, zgodnie z przepisami odrębnymi;
  - 6) odprowadzenie ścieków:
    - a) do bezodpływowych zbiorników wybieralnych,
    - b) do przydomowych oczyszczalni ścieków,
    - c) po wybudowaniu sieci kanalizacji sanitarnej przyłączenie budynków przewodami o przekroju nie mniejszym niż  $\varnothing$  63 mm dla kanalizacji tłocznej i  $\varnothing$  150 mm dla kanalizacji grawitacyjnej zgodnie z przepisami odrębnymi;
  - 7) zaopatrzenie w energię elektryczną:
    - a) w postaci instalacji podziemnych w powiązaniu z zewnętrzną siecią nN (niskiego napięcia – 0,4kV),
    - b) z indywidualnych źródeł energii odnawialnej o łącznej mocy zainstalowanej elektrycznej jak dla mikroinstalacji, za wyjątkiem turbin wiatrowych – zgodnie z przepisami odrębnymi,
    - c) w terenie objętym opracowaniem dopuszcza się lokalizację stacji transformatorowej, słupowej lub wolnostojącej z zapewnieniem możliwości dostępności komunikacyjnej do drogi publicznej;
  - 8) zaopatrzenie w gaz:
    - a) z projektowanej sieci, w powiązaniu z siecią zewnętrzną o przekroju nie mniejszym niż PE  $\varnothing$  32 mm,
    - b) dopuszcza się instalacje z indywidualnymi zbiornikami oraz butlami gazowymi;
  - 9) zaopatrzenie w energię cieplną - ogrzewanie budynków z indywidualnych niskoemisyjnych źródeł ciepła, zgodnie z przepisami odrębnymi;
  - 10) odprowadzenie wód opadowych i roztopowych - z dachów i powierzchni utwardzonych - powierzchniowo na teren działki (do gruntu) lub zagospodarować na potrzeby gospodarcze, zgodnie z przepisami odrębnymi;
  - 11) zaopatrzenie w infrastrukturę telekomunikacyjną - w postaci instalacji podziemnych, w powiązaniu z siecią zewnętrzną;
  - 12) w obszarze objętym planem dopuszcza się lokalizację inwestycji celu publicznego z zakresu łączności publicznej w rozumieniu przepisów odrębnych.
- § 17. W zakresie sposobu i terminu tymczasowego zagospodarowania, urządzania i użytkowania terenów - nie wystąpiła potrzeba określania.

§ 18. Ustala się stawkę procentową, na podstawie której ustala się jednorazową opłatę (o której mowa w art. 36 ust. 4 ustawy) w wysokości 20% od wzrostu wartości nieruchomości.

§ 19. Ustala się uwzględnianie ustaleń ogólnych łącznie z ustaleniami szczegółowymi.

## **Rozdział 2. Ustalenia szczegółowe**

§ 20. 1. Dla terenów oznaczonych w planie symbolami: **01.MN i 02.MN** ustala się przeznaczenie – teren zabudowy mieszkaniowej jednorodzinnej.

2. W zakresie zasad kształtowania zabudowy i wskaźników zagospodarowania terenów ustala się:

- 1) bryły budynków w formie wolnostojącej;



- 2) maksymalne nieprzekraczalne linie zabudowy w odległości zgodnej z rysunkiem planu;
- 3) intensywność zabudowy do działki budowlanej:
  - a) minimalną – 0,03,
  - b) maksymalną – 0,5;
- 4) maksymalną wielkość powierzchni zabudowy w stosunku do powierzchni działki budowlanej – 35%;
- 5) minimalny udział powierzchni biologicznie czynnej w odniesieniu do powierzchni działki budowlanej – 50%;
- 6) parametry i wskaźniki dla budynków mieszkalnych:
  - a) wysokość: nie większa niż 9,0 m,
  - b) geometria dachu: dwuspadowy lub wielospadowy, o kącie nachylenia połaci 25° - 45°;
- 7) parametry i wskaźniki dla budynków garażowych i gospodarczych:
  - a) wysokość: nie większa niż 6,0 m,
  - b) geometria dachu: dwuspadowy lub wielospadowy, o kącie nachylenia połaci 25° - 45°,
  - c) dopuszcza się lokalizację budynków w odległości 1,5 m od granicy działki budowlanej;
- 8) dla nowych budynków mieszkalnych poziom posadowienia posadzki parteru – maksymalnie 1,20 m (ponad poziomem terenu);
- 9) minimalną powierzchnię nowo wydzielanych działek budowlanych – 2000,00 m<sup>2</sup>;
- 10) dostępność komunikacyjną dla terenu – z terenu 01.KDW.

§ 21. 1. Dla terenu oznaczonego w planie symbolem **01.KDW** ustala się przeznaczenie – teren drogi wewnętrznej.

2. W zakresie parametrów i zasad zagospodarowania terenu ustala się:

- 1) szerokość pasa drogi w liniach rozgraniczających wynoszącą 10,0 m;
- 2) dopuszczenie drogi w formie pieszo-jezdni, o szerokości zgodnej z przepisami odrębnymi;
- 3) dopuszczenie lokalizacji miejsc postojowych.

### **Rozdział 3. Przepisy końcowe**

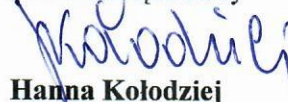
§ 22. Wykonanie niniejszej uchwały powierza się Wójtowi Gminy Grudziądz.

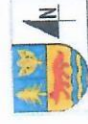
§ 23. W granicach objętych niniejszą uchwałą traci moc uchwała Nr XIII/78/2007 Rady Gminy w Grudziądzu z dnia 6 grudnia 2007 r. w sprawie miejscowego planu zagospodarowania przestrzennego, obejmującego działki nr 45/3 i 45/4 w obrębie Skarszewy, gmina Grudziądz (Dz. Urz. Woj. Kujawsko – Pomorskiego Nr 35, poz. 485 z dnia 3 marca 2008 r.).

§ 24. Uchwała wchodzi w życie po upływie 14 dni od dnia jej ogłoszenia w Dzienniku Urzędowym Województwa Kujawsko-Pomorskiego.

§ 25. Uchwała podlega publikacji na stronie internetowej w Biuletynie Informacji Publicznej gminy Grudziądz.

Przewodnicząca Rady

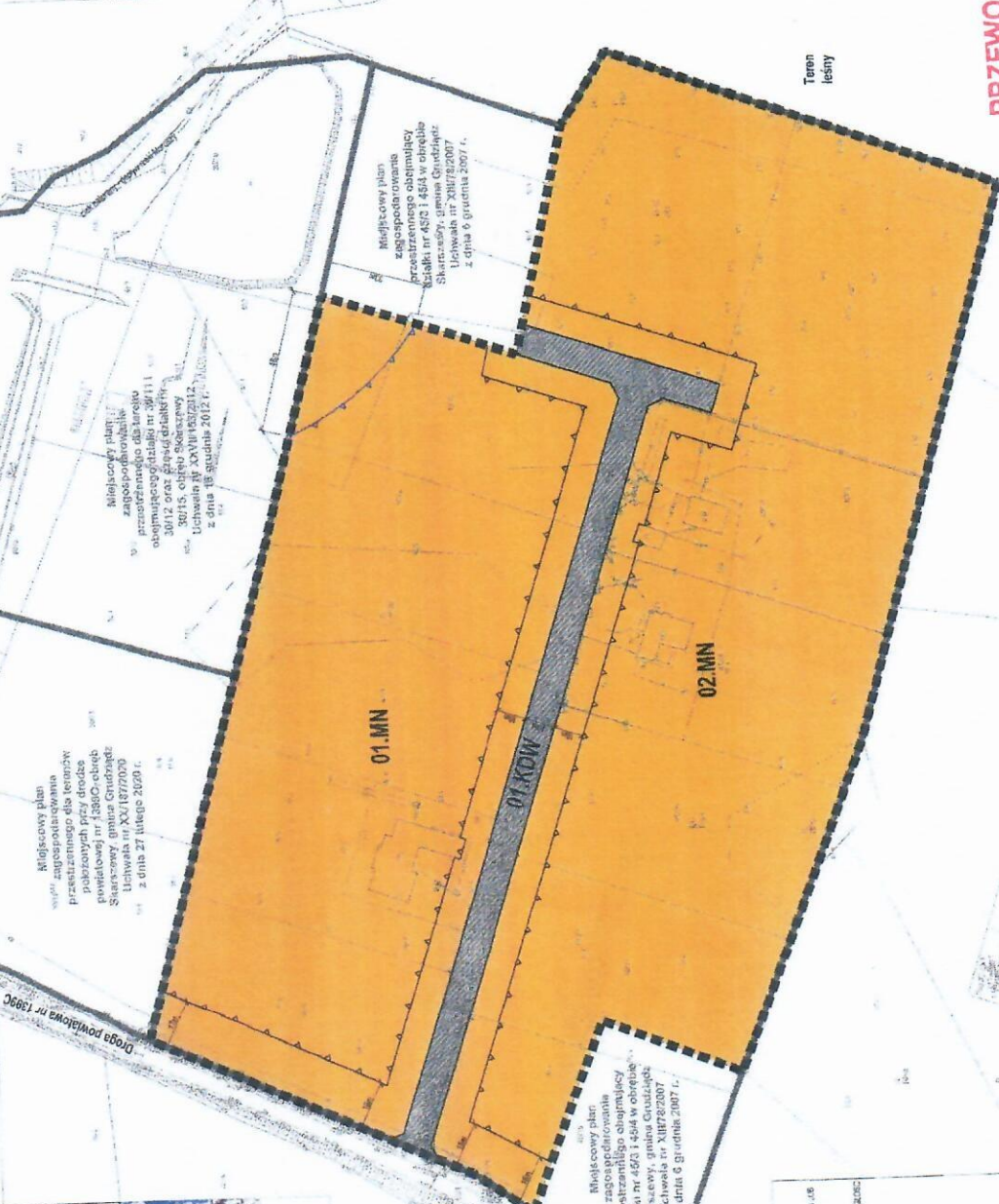
  
**Hanna Kołodziej**



# MIEJSCOWY PLAN ZAGOSPODAROWANIA PRZESTRZENNEGO DLA TERENU POŁOŻONEGO W PÓŁNOCNEJ CZĘŚCI OBRĘBU SKARSZEWSZY PRZY DRODZE POWIATOWEJ NR 1399C, GMINA GRUDZIĄDZ

Załącznik nr 1 do Uchwały nr LVIII/499/2022 Rady Gminy Grudziądz z dnia 30 czerwca 2022 r.

Skala: 1:500  
 Powierzchnia: 14,63 ha  
 Skala: 1:500  
 Pełnomocnik Gminy Grudziądz



01.MN	TEREN OBLASZCZENIA
02.MN	TEREN OBLASZCZENIA
01.KOW	TEREN OBLASZCZENIA
01.MN	TEREN OBLASZCZENIA
02.MN	TEREN OBLASZCZENIA
01.KOW	TEREN OBLASZCZENIA

**PRZEWODNICZĄCA RADY**  
*mgr Hanna Kotodziej*



Załącznik Nr 2 do uchwały Nr LVII/499/2022

Rady Gminy Grudziądz

z dnia 30 czerwca 2022 r.

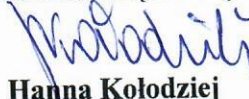
### **ROZSTRZYGNIĘCIE RADY GMINY GRUDZIĄDZ**

**o sposobie rozpatrzenia uwag do miejscowego planu zagospodarowania przestrzennego dla terenu położonego w północnej części obrębu Skarszewy przy drodze powiatowej nr 1399C, gmina Grudziądz**

W trakcie wyłożenia do publicznego wglądu, w dniach od 19 kwietnia 2022 r. do 11 maja 2022 r., projektu miejscowego planu zagospodarowania przestrzennego dla terenu położonego w północnej części obrębu Skarszewy przy drodze powiatowej nr 1399C, gmina Grudziądz wraz z prognozą oddziaływania na środowisko, w czasie dyskusji publicznej nad przyjętymi w projekcie planu rozwiązaniami, która została zorganizowana w dniu 27 kwietnia 2022 r. oraz w terminie przynajmniej 14 dni od dnia zakończenia okresu wyłożenia projektu planu tzn. do dnia 26 maja 2022 r.

- nie wniesiono żadnych uwag.

Przewodnicząca Rady



**Hanna Kołodziej**

Załącznik Nr 3 do uchwały Nr LVII/499/2022

Rady Gminy Grudziądz

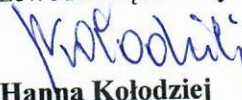
z dnia 30 czerwca 2022 r.

**ROZSTRZYGNIĘCIE O SPOSOBIE REALIZACJI ZAPISANYCH W PLANIE INWESTYCJI  
Z ZAKRESU INFRASTRUKTURY TECHNICZNEJ NALEŻĄCYCH DO ZADAŃ WŁASNYCH  
GMINY ORAZ ZASADACH ICH FINANSOWANIA**

Inwestycje z zakresu infrastruktury technicznej służące zaspokajaniu zbiorowych potrzeb mieszkańców stanowią, zgodnie z art. 7 ust. 1 ustawy z dnia 8 marca 1990 r. o samorządzie gminnym (t.j. Dz. U. z 2022 r. poz. 559 z późn. zm.) zadania własne gminy.

Na terenie objętym planem nie przewiduje się inwestycji z zakresu infrastruktury technicznej, które swym zakresem obejmowałyby obszar w/w planu miejscowego.

Przewodnicząca Rady



**Hanna Kołodziej**



Załącznik Nr 4 do uchwały Nr LVII/499/2022

Rady Gminy Grudziądz

z dnia 30 czerwca 2022 r.

Zalacznik4.gml

**Dane przestrzenne, o których mowa w art. 67a ust. 3 i 5 ustawy z dnia 27 marca 2003 r. o planowaniu i zagospodarowaniu przestrzennym (j.t. Dz.U. z 2022 r. poz. 503) ujawnione zostaną po kliknięciu w ikonę**

PRZEWODNICZĄCA RADY  
  
mgr Hanna Kołodziej

## UZASADNIENIE

### **Do miejscowego planu zagospodarowania przestrzennego dla terenu położonego w północnej części obrębu Skarszewy przy drodze powiatowej nr 1399C, gmina Grudziądz.**

Na podstawie art. 18 ust. 2 pkt 5 ustawy z dnia 8 marca 1990 roku o samorządzie gminnym (Dz. U z 2022 r. poz. 559 z późn. zm.) do wyłącznej właściwości rady gminy należy uchwalanie studium uwarunkowań i kierunków zagospodarowania przestrzennego gminy oraz miejscowych planów zagospodarowania przestrzennego.

Na podstawie art. 20 ust. 1 ustawy z dnia 27 marca 2003 r. o planowaniu i zagospodarowaniu przestrzennym (Dz. U. z 2022 r. poz. 503) plan miejscowy uchwała Rada Gminy, po stwierdzeniu, że nie narusza on ustaleń studium, rozstrzygając jednocześnie o sposobie rozpatrzenia uwag do projektu planu oraz sposobie realizacji, zapisanych w planie, inwestycji z zakresu infrastruktury technicznej, które należą do zadań własnych gminy, oraz zasadach ich finansowania, zgodnie z przepisami o finansach publicznych. Część tekstowa planu stanowi treść uchwały, część graficzna oraz wymagane rozstrzygnięcia stanowią załączniki do uchwały.

Procedurę sporządzenia planu Wójt Gminy Grudziądz rozpoczął na podstawie uchwały Nr XLI/354/2021 Rady Gminy Grudziądz z dnia 30 września 2021 r. w sprawie przystąpienia do sporządzenia miejscowego planu zagospodarowania przestrzennego dla terenu położonego w północnej części obrębu Skarszewy przy drodze powiatowej nr 1399C, gmina Grudziądz.

Projekt planu wraz z niezbędnymi dokumentami planistycznymi, w tym prognozą oddziaływania na środowisko oraz prognozą skutków finansowych, został opracowany zgodnie z obowiązującymi przepisami, w tym: ustawą z dnia 27 marca 2003 r. o planowaniu i zagospodarowaniu przestrzennym, ustawą o udostępnianiu informacji o środowisku i jego ochronie, udziale społeczeństwa w ochronie środowiska oraz ocenach oddziaływania na środowisko (Dz. U. 2022 poz. 1029), rozporządzeniem Ministra Infrastruktury z dnia 26 sierpnia 2003 r. w sprawie wymaganego zakresu projektu miejscowego planu zagospodarowania przestrzennego (Dz. U. z 2003 r. Nr 164 poz. 1587) oraz ustawą o samorządzie gminnym. Projekt planu, uzyskał zgodnie z przepisami wymagane uzgodnienia i opinie.

Zgodnie z art. 46. pkt 1 Ustawy z dnia 3 października 2008 r. o udostępnianiu informacji o środowisku i jego ochronie, udziale społeczeństwa w ochronie środowiska oraz o ocenach oddziaływania na środowisko sporządzenie projektu miejscowego planu zagospodarowania przestrzennego wymagało przeprowadzenia strategicznej oceny oddziaływania na środowisko (SOOŚ), czyli postępowania w sprawie oceny oddziaływania na środowisko skutków realizacji tego planu.

Przeznaczenie terenu ustalanego w planie miejscowym nie narusza ustaleń Studium uwarunkowań i kierunków zagospodarowania przestrzennego gminy Grudziądz przyjętego uchwałą Nr XXXII/211/2013 z dnia 18 lipca 2013 r., zmienionego uchwałą Rady Gminy Grudziądz Nr XI/69/2015 z dnia 24 czerwca 2015 r., uchwałą Nr XV/107/2015 Rady Gminy Grudziądz z dnia 30 września 2015 r. oraz uchwałą nr X/110/2019 Rady Gminy Grudziądz z dnia 29 maja 2019 r. Tym samym niniejsza uchwała stanowi wypełnienie określonych w Studium kierunków polityki przestrzennej gminy.



Plan miejscowy spełnia wymogi wynikające z art. 1 ust. 2-4 ustawy o planowaniu i zagospodarowaniu przestrzennym:

1. W planie uwzględniono:

- 1) wymagania ładu przestrzennego, w tym urbanistyki i architektury zostały uwzględnione poprzez:
  - a) wprowadzenie funkcji terenu zgodnej z ustaleniami zawartymi w obowiązującym "Studium", czyli w obszarze istniejącej i projektowanej zabudowy mieszkaniowo-usługowej,
  - b) wyznaczenie linii zabudowy w stosunku drogi wewnętrznej, drogi powiatowej nr 1399C oraz cieku naturalnego,
  - c) określenie parametrów projektowanej zabudowy będących w harmonii z zabudową sąsiadującą;
- 2) walory architektoniczne i krajobrazowe – wprowadzone parametry dla projektowanej zabudowy i zagospodarowania terenu pozwalają na zachowanie walorów architektonicznych krajobrazowych na obszarze opracowania;
- 3) wymagania ochrony środowiska, w tym gospodarowania wodami i ochrony gruntów rolnych i leśnych – obszar objęty planem położony jest w granicach Obszaru Chronionego Krajobrazu Strefy Krawędziowej Doliny Wisły;
- 4) wymagania zasad ochrony dziedzictwa kulturowego i zabytków, w tym krajobrazów kulturowych oraz dóbr kultury współczesnej – na terenie objętym sporządzeniem planu nie odnotowano nieruchomości zabytków archeologicznych oraz innych obiektów, podlegających ochronie konserwatorskiej;
- 5) wymagania ochrony zdrowia oraz bezpieczeństwa ludzi i mienia, a także potrzeby osób niepełnosprawnych – w granicach planu brak jest terenów publicznych, dla których należy zapewnić rozwiązania uwzględniające potrzeby osób niepełnosprawnych, natomiast projektowana zabudowa zostanie realizowana wg indywidualnych potrzeb w zgodzie z przepisami odrębnymi;
- 6) walory ekonomiczne przestrzeni – walorami ekonomicznymi planu są położenie oraz istniejąca zabudowa sąsiednia; w zabudowie sąsiedniej zlokalizowana jest zabudowa mieszkaniowa jednorodzinna;
- 7) prawo własności - zgodnie z rejestrem gruntów i budynków działki znajdujące się w granicach opracowania planu stanowią własność osób fizycznych;
- 8) potrzeba obronności i bezpieczeństwa – w obszarze opracowania nie ma zlokalizowanych dróg publicznych o znaczeniu ponadlokalnym, linii kolejowych, wodnych szlaków komunikacyjnych oraz nieruchomości i terenów zamkniętych mających znaczenie dla obronności i bezpieczeństwa państwa;
- 9) potrzeby interesu publicznego – na obszarze objętym planem miejscowym przewiduje się przeznaczenie terenu pod funkcję:
  - a) MN – zabudowa mieszkaniowa jednorodzinna,

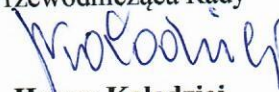


- b) KDW – droga wewnętrzna;
- 10) potrzeba w zakresie rozwoju infrastruktury technicznej – na obszarze objętym planem miejscowym oraz w bezpośrednim sąsiedztwie przebiegają sieci infrastruktury technicznej: elektroenergetycznej i wodociągowej;
- 11) zapewnienie udziału społeczeństwa w pracach nad miejscowym planem zagospodarowania przestrzennego zostało zrealizowane poprzez wypełnienie ustawowego obowiązku, o którym mowa w art. 17 pkt 1 ustawy o planowaniu i zagospodarowaniu przestrzennym tj.:
- a) opublikowano w dniu 18 października 2021 r. ogłoszenie w prasie miejscowej „Gazeta Pomorska” o przystąpieniu do sporządzenia planu miejscowego oraz o przystąpieniu do opracowania prognozy oddziaływania na środowisko dla tego obszaru, obwieszczenie zostało wywieszane na tablicy ogłoszeń w siedzibie urzędu oraz na stronie internetowej urzędu (BIP) wraz z informacją o możliwości składania wniosków w terminie 21 dni od dnia ukazania się ogłoszenia,
- b) udział społeczeństwa został zapewniony również w trakcie wyłożenia projektu planu miejscowego wraz z prognozą oddziaływania na środowisko do publicznego wglądu w dniach od 19 kwietnia 2022 r. do 11 maja 2022 r., obwieszczenie zostało opublikowane w prasie miejscowej „Gazeta Pomorska” w dniu 11 kwietnia 2022 r. oraz zostało wywieszane na tablicy ogłoszeń w siedzibie urzędu a także na stronie internetowej urzędu (BIP); dyskusja publiczna nad projektem odbyła się 27 kwietnia 2022 r.; w okresie wyłożenia projektu dokumentu do publicznego wglądu oraz w terminie 14 dni od dnia zakończenia okresu wyłożenia nie wpłynęły żadne uwagi.
- 12) zachowanie jawności i przejrzystości procedur planistycznych – na każdym etapie procedury planistycznej zapewniona była jawność i przejrzystość informacji o etapach prac nad projektem opracowania poprzez publikowanie ogłoszeń w prasie miejscowej oraz poprzez obwieszczenia umieszczane na tablicy ogłoszeń Urzędu i na stronie Biuletynu Informacji Publicznej urzędu, a także przez umożliwianie wglądu do dokumentacji planistycznej;
- 13) potrzeba zapewnienia odpowiedniej ilości i jakości wody, do celów zaopatrzenia ludności - plan miejscowy w § 16 zawiera ustalenia dotyczące zasad modernizacji, rozbudowy i budowy systemów komunikacji i infrastruktury technicznej.
2. Ustalając przeznaczenie terenu i określając potencjalny sposób zagospodarowania i korzystania z terenu, został przeanalizowany i rozważony interes publiczny i interesy prywatne, zmierzające do ochrony istniejącego stanu zagospodarowania terenu, jak i zmian w zakresie jego zagospodarowania, a także analizy ekonomiczne, środowiskowe i społeczne.
3. Przeznaczenie terenu oraz sposób zagospodarowania i korzystania z terenu został wykonany w sposób zgodny z obowiązującym „Studium uwarunkowań i kierunków zagospodarowania przestrzennego gminy Grudziądz”; obszar objęty opracowaniem planu zlokalizowany jest na terenie przeznaczonym pod istniejącą i projektowaną zabudowę mieszkaniowo-usługową.
4. Przy sytuowaniu nowej zabudowy, uwzględniono wymagania ładu przestrzennego, efektywnego gospodarowania przestrzenią oraz walory ekonomiczne przestrzeni poprzez:



- 1) kształtowanie struktur przestrzennych przy uwzględnieniu dążenia do minimalizowania transportochłonności układu przestrzennego – obszar objęty opracowaniem zlokalizowany jest przy drodze powiatowej nr 1399C, co umożliwia prawidłowe zapewnienie komunikacji dla planowanego przeznaczenia terenu;
  - 2) dążenie do planowania i lokalizowania nowej zabudowy – na obszarze objętym opracowaniem przewiduje się lokalizację nowej zabudowy mieszkaniowej jednorodzinnej na terenie częściowo zagospodarowanym i częściowo zabudowanym; teren wyposażony jest w istniejącą sieć powiązań komunikacyjnych, na sąsiednich działkach przebiega sieć elektroenergetyczna i sieć wodociągowa.
5. Zgodność z wynikami analizy zmian w zagospodarowaniu przestrzennym Gminy Grudziądz - analiza zmian w zagospodarowaniu przestrzennym gminy Grudziądz, o której mowa w art. 32 ust. 1 ustawy z dnia 27 marca 2003 r. o planowaniu i zagospodarowaniu przestrzennym została sporządzona przez Wójta Gminy Grudziądz i przyjęta uchwałą Nr XLVI/419/2021 Rady Gminy Grudziądz z dnia 16 grudnia 2021 r. w sprawie aktualności studium uwarunkowań i kierunków zagospodarowania przestrzennego oraz planów miejscowych gminy Grudziądz; opracowany plan miejscowy jest zgodny z kierunkami wyznaczonymi w ww. analizie.
6. Wpływ na finanse publiczne, w tym budżet gminy - został określony w prognozie skutków finansowych sporządzonej do miejscowego planu zagospodarowania przestrzennego dla przedmiotowego obszaru.
7. Na podstawie art. 15 ust. 2 pkt 12 ustawy z dnia 27 marca 2003 r. o planowaniu i zagospodarowaniu przestrzennym określono stawkę procentową, na podstawie, której ustala się opłatę, o której mowa w art. 36 ust. 4 ustawy o planowaniu i zagospodarowaniu przestrzennym w wysokości 20% wzrostu wartości nieruchomości, zgodnie z przyjętymi ustaleniami Rady Gminy w tym zakresie.

Przewodnicząca Rady



**Hanna Kołodziej**