

**UCHWAŁA NR XLV/393/2017
RADY GMINY GRUDZIĄDZ**

z dnia 29 września 2017 r.

**w sprawie uchwalenia miejscowego planu zagospodarowania przestrzennego dla terenu położonego
w północnej części obrębu Nowa Wieś, Gmina Grudziądz**

Na podstawie art. 18 ust. 2 pkt 5 ustawy z dnia 8 marca 1990 roku o samorządzie gminnym (Dz. U. z 2016 r. poz. 446, poz. 1579 i poz. 1948 oraz z 2017 r. poz. 730 i poz. 935) oraz art. 20 ust. 1 ustawy z dnia 27 marca 2003 r. o planowaniu i zagospodarowaniu przestrzennym (Dz. U. z 2017 r. poz. 1073) oraz uchwały Nr XXXVIII/307/2017 Rady Gminy Grudziądz z dnia 30 marca 2017 r. w sprawie przystąpienia do sporządzenia miejscowego planu zagospodarowania przestrzennego dla terenu położonego w północnej części obrębu Nowa Wieś, gmina Grudziądz, po stwierdzeniu, iż miejscowy plan nie narusza ustaleń Studium uwarunkowań i kierunków zagospodarowania przestrzennego gminy Grudziądz, przyjętego uchwałą Rady Gminy Grudziądz Nr XXXII/211/2013 z dnia 18 lipca 2013 r., zmienionego uchwałą Rady Gminy Grudziądz Nr XI/69/2015 z dnia 24 czerwca 2015 r., oraz uchwałą Nr XV/107/2015 Rady Gminy Grudziądz z dnia 30 września 2015 r., Rada Gminy uchwala, co następuje:

**Rozdział 1.
Ustalenia ogólne**

§ 1. Uchwala się miejscowy plan zagospodarowania przestrzennego dla terenu położonego w północnej części obrębu Nowa Wieś, Gmina Grudziądz, którego granice zostały wyznaczone zgodnie z Uchwałą Nr XXXVIII/307/2017 Rady Gminy Grudziądz z dnia 30 marca 2017 r.

§ 2. Integralnymi częściami uchwały są:

- 1) rysunek planu w skali 1:1000 wraz z wrysem ze „Studium uwarunkowań i kierunków zagospodarowania przestrzennego gminy Grudziądz”, stanowiący załącznik nr 1;
- 2) rozstrzygnięcie o sposobie rozpatrzenia uwag do projektu planu, stanowiące załącznik nr 2;
- 3) rozstrzygnięcie o sposobie realizacji zapisanych w planie inwestycji z zakresu infrastruktury technicznej, które należą do zadań własnych gminy oraz zasadach ich finansowania, zgodnie z przepisami o finansach publicznych, stanowiące załącznik nr 3.

§ 3. Zakres obowiązywania ustaleń graficznych:

- 1) na rysunku planu zastosowano następujące oznaczenia graficzne o charakterze obowiązującym:
 - a) granica obszaru objętego planem miejscowym,
 - b) linia rozgraniczająca tereny o różnym przeznaczeniu lub różnych zasadach zagospodarowania,
 - c) maksymalna nieprzekraczalna linia zabudowy,
 - d) oznaczenie terenu wydzielonego liniami rozgraniczającymi,
 - e) strefa „OW” ochrony archeologicznej,
 - f) przeznaczenie terenów;
- 2) charakter informacyjny mają wszelkie dodatkowe oznaczenia, opisy oraz symbole i oznaczenia geodezyjne zawarte na urzędowej kopii mapy zasadniczej pochodzącej z państwowego zasobu geodezyjnego i kartograficznego, na której wykonany został rysunek planu.

§ 4. Ilekroć w uchwale jest mowa o:

- 1) maksymalnej nieprzekraczalnej linii zabudowy – należy przez to rozumieć linię określoną na rysunku planu, której nie może przekroczyć ściana zewnętrzna nowoplanowanego budynku, w kierunku linii rozgraniczającej teren komunikacji drogowej, z wyłączeniem w szczególności wykuszy, balkonów, ganków, schodów, pilastrów, gzymsów, podziemnych części budynku;

- 2) miejscu parkingowym (mp) – należy przez to rozumieć miejsce, o wymiarach zapewniających parkowanie samochodu osobowego, zgodnie z przepisami odrębnymi, zrealizowane w formie terenowej naziemnej, w garażu nadziemnym;
- 3) obszarze objętym planem – należy przez to rozumieć obszar będący przedmiotem ustaleń niniejszej uchwały;
- 4) planie - należy przez to rozumieć ustalenia tekstowe i graficzne miejscowego planu zagospodarowania przestrzennego zawarte w niniejszej uchwale;
- 5) przepisach odrębnych - należy przez to rozumieć przepisy prawa w zakresie prawa budowlanego, ochrony środowiska, ochrony zabytków i opieki nad zabytkami, dróg publicznych, gospodarki nieruchomościami i innych regulujących zasady działań inwestycyjnych na danym terenie;
- 6) rysunku planu – należy przez to rozumieć załącznik nr 1, wykonany na urzędowej kopii mapy zasadniczej pochodzącej z państwowego zasobu geodezyjnego i kartograficznego;
- 7) terenie - należy przez to rozumieć teren, o określonym przeznaczeniu i zasadach zagospodarowania, który został wyznaczony na rysunku planu liniami rozgraniczającymi, posiada oznaczenie – numer i symbol literowy oraz przypisane ustalenia, zawarte w niniejszej uchwale;
- 8) niskoemisyjnym źródle ciepła – należy przez to rozumieć źródła ciepła o wysokiej sprawności energetycznej, oparte na paliwach stałych, ciekłych, gazowych, energii elektrycznej, energii odnawialnej;
- 9) uchwale - należy przez to rozumieć niniejszą uchwałę;
- 10) ustawie - należy przez to rozumieć ustawę z dnia 27 marca 2003 r. o planowaniu i zagospodarowaniu przestrzennym (Dz. U. z 2017 r., poz. 1073);
- 11) wysokości zabudowy - należy przez to rozumieć wysokość mierzoną od poziomu gruntu w najniższym położonym miejscu w obrysie obiektu budowlanego do jego najwyższego punktu;
- 12) wysokości budynku – należy przez to rozumieć wysokość mierzoną w sposób określony w przepisach odrębnych.

§ 5. Pojęcia występujące w niniejszej uchwale, niewymienione w §4 należy interpretować zgodnie z definicjami przyjętymi w ustawie z dnia 27 marca 2003 r. o planowaniu i zagospodarowaniu przestrzennym oraz definicjami wynikającymi z przepisów odrębnych.

§ 6. 1. Planem objęto teren o powierzchni około 1,96 ha.

2. Dla obszaru objętego planem ustala się następujące przeznaczenie:

- 1) MN – teren zabudowy mieszkaniowej jednorodzinnej;
- 2) KDW – teren drogi wewnętrznej.

§ 7. W zakresie zasad ochrony i kształtowania ładu przestrzennego ustala się maksymalną wysokość zabudowy do 12,0 m, za wyjątkiem budynków, dla których maksymalna wysokość została ustalona w ustaleniach szczegółowych niniejszej uchwały oraz inwestycji celu publicznego z zakresu łączności publicznej, w rozumieniu przepisów odrębnych.

§ 8. W zakresie zasad ochrony środowiska, przyrody i krajobrazu ustala się:

- 1) obszar objęty opracowaniem położony jest poza granicami obszarów chronionych na podstawie przepisów odrębnych;
- 2) dla terenu MN należy przyjąć dopuszczalny poziom hałasu jak dla terenu przeznaczonego pod zabudowę mieszkaniową jednorodziną, określony w przepisach o ochronie środowiska.

§ 9. W zakresie zasad kształtowania krajobrazu – ustalenia zawarte w przedmiotowym planie miejscowym spełniają wymogi zasad kształtowania krajobrazu.

§ 10. W zakresie zasad ochrony dziedzictwa kulturowego i zabytków, w tym krajobrazów kulturowych oraz dóbr kultury współczesnej ustala się:

- 1) w granicach obszaru objętego planem znajduje się nieruchomy zabytek archeologiczny nieekspozowany z nawarstwieniami kulturowymi, objęty strefą „OW” ochrony archeologicznej i znajdujący się w gminnej ewidencji zabytków;

2) ochronę zabytku archeologicznego, należy uwzględnić na etapie projektowania i realizacji zagospodarowania i zabudowy terenu, zgodnie z wymogami przepisów odrębnych.

§ 11. W zakresie wymagań wynikających z potrzeb kształtowania przestrzeni publicznych – nie wystąpiła potrzeba określania.

§ 12. W zakresie zasad kształtowania zabudowy oraz wskaźników zagospodarowania terenu: określono w rozdziale 2, w ustaleniach szczegółowych.

§ 13. W zakresie granic i sposobów zagospodarowania terenów lub obiektów podlegających ochronie, na podstawie odrębnych przepisów, terenów górniczych, a także obszarów szczególnego zagrożenia powodzią, obszarów osuwania się mas ziemnych, krajobrazów priorytetowych określonych w audycie krajobrazowym oraz w planach zagospodarowania przestrzennego województwa – nie wystąpiła potrzeba określania.

§ 14. W zakresie szczegółowych zasad i warunków scalania i podziału nieruchomości objętych planem miejscowym – nie wystąpiła potrzeba określania.

§ 15. W zakresie szczególnych warunków zagospodarowania terenów oraz ograniczenia w ich użytkowaniu, w tym zakazu zabudowy - nie wystąpiła potrzeba określania

§ 16. W zakresie zasad modernizacji, rozbudowy i budowy systemów komunikacji i infrastruktury technicznej ustala się:

- 1) obsługę komunikacyjną obszaru objętego planem zapewnia się poprzez drogę powiatową nr 1352C oraz projektowaną drogę wewnętrzną, posiadającą dostęp do tej drogi;
- 2) miejsca do parkowania:
 - a) dla samochodów osobowych należy realizować jako terenowe (naziemne) w granicach działki w ilości minimum: 2 miejsca na mieszkanie,
 - b) jako miejsce parkingowe uznaje się miejsce w garażu;
- 3) miejsca do parkowania dla pojazdów zaopatrzonych w kartę parkingową - nie wystąpiła potrzeba określania;
- 4) w realizacji poszczególnych elementów układu komunikacyjnego uwzględniać obecne i przyszłe powiązania komunikacyjne dróg;
- 5) w obszarze objętym planem dopuszcza się budowę oraz przebudowę wszelkich sieci infrastruktury technicznej;
- 6) zaopatrzenie w wodę:
 - a) nakazuje się przyłączenie budynków do gminnej sieci wodociągowej,
 - b) do zewnętrznego gaszenia pożaru należy zapewnić w odpowiedniej ilości zgodnie z przepisami odrębnymi;
- 7) odprowadzenie ścieków do sieci kanalizacji sanitarnej;
- 8) zaopatrzenie w energię elektryczną:
 - a) w postaci instalacji podziemnych w powiązaniu z istniejącą siecią nN (niskiego napięcia) i SN (średniego napięcia),
 - b) z indywidualnych źródeł energii odnawialnej o łącznej mocy zainstalowanej elektrycznej jak dla mikroinstalacji, za wyjątkiem turbin wiatrowych – zgodnie z przepisami odrębnymi,
 - c) w zależności od potrzeb w terenie objętym opracowaniem dopuszcza się lokalizację stacji transformatorowej, słupowej lub wolnostojącej z zapewnieniem możliwości dojazdu do drogi publicznej;
- 9) zaopatrzenie w gaz: a) z projektowanej sieci, w powiązaniu z siecią zewnętrzną, b) dopuszcza się instalacje z indywidualnymi zbiornikami oraz butlami gazowymi;
- 10) zaopatrzenie w energię ciepłą - ogrzewanie budynków z indywidualnych niskoemisyjnych źródeł ciepła, zgodnie z przepisami odrębnymi dotyczącymi ochrony środowiska;
- 11) odprowadzenie wód opadowych i roztopowych z dachów i powierzchni utwardzonych - powierzchniowo na teren działki (do gruntu) lub do rowu melioracyjnego lub zagospodarować na potrzeby gospodarcze, zgodnie z przepisami odrębnymi;

- 12) zaopatrzenie w infrastrukturę telekomunikacyjną: w postaci instalacji podziemnych, w powiązaniu z siecią zewnętrzną;
- 13) w obszarze objętym planem dopuszcza się lokalizację inwestycji celu publicznego z zakresu łączności publicznej, w rozumieniu przepisów odrębnych.

§ 17. W zakresie sposobu i terminu tymczasowego zagospodarowania, urządzania i użytkowania terenów - nie wystąpiła potrzeba określania.

§ 18. Stawki procentowe, na podstawie których ustala się jednorazową opłatę, o których mowa w art. 36 ust. 4 ustawy o planowaniu i zagospodarowaniu przestrzennym określono w ustaleniach szczegółowych, w rozdziale 2.

Rozdział 2. **Ustalenia szczegółowe**

§ 19. 1. Dla terenów oznaczonych w planie symbolami **1MN**, **2MN** ustala się przeznaczenie – teren zabudowy mieszkaniowej jednorodzinnej.

2. W zakresie zasad kształtowania zabudowy i wskaźników zagospodarowania terenów ustala się:

- 1) maksymalne nieprzekraczalne linie zabudowy w odległości zgodnej z rysunkiem planu;
- 2) intensywność zabudowy:
 - a) minimalną – 0,06,
 - b) maksymalną – 0,35;
- 3) maksymalną wielkość powierzchni zabudowy w stosunku do powierzchni działki – 30%;
- 4) udział powierzchni biologicznie czynnej w odniesieniu do powierzchni działki budowlanej – minimum 50%;
- 5) parametry i wskaźniki dla budynków mieszkalnych:
 - a) wysokość: nie większa niż 9,0 m,
 - b) liczba kondygnacji nadziemnych: nie więcej niż 2,0,
 - c) geometria dachów: dwu lub wielospadowe, o kącie nachylenia połaci od 20° do 45°;
- 6) parametry i wskaźniki dla budynków garażowych, gospodarczych:
 - a) wysokość: nie większa niż 6,0 m,
 - b) liczba kondygnacji nadziemnych: 1,0,
 - c) geometria dachu: dwu lub wielospadowy, o kącie nachylenia połaci od 20° do 45°;
- 7) dostępność komunikacyjna – z terenu **3KDW**;
- 8) ustala się stawkę procentową, na podstawie której ustala się opłatę, o której mowa w art. 36 ust. 4 ustawy w wysokości 20% wzrostu wartości nieruchomości.

§ 20. 1. Dla terenu oznaczonego w planie symbolem **3KDW** ustala się przeznaczenie – teren drogi wewnętrznej.

2. W zakresie parametrów i zasad zagospodarowania terenu ustala się:

- 1) minimalną szerokość pasa drogi w liniach rozgraniczających 8,0 m;
- 2) dopuszczenie drogi wewnętrznej w formie pieszo-jezdni, o szerokości zgodnej z przepisami odrębnymi;
- 3) dopuszczenie lokalizacji chodnika, ścieżki rowerowej, miejsc postojowych dla samochodów osobowych, sieci infrastruktury technicznej pod warunkiem spełnienia wymogów określonych w przepisach odrębnych;
- 4) ustala się stawkę procentową, na podstawie której ustala się opłatę, o której mowa w art. 36 ust. 4 ustawy w wysokości 0% wzrostu wartości nieruchomości.

Rozdział 3. **Przepisy końcowe**

§ 21. Wykonanie niniejszej uchwały powierza się Wójtowi Gminy Grudziądz.

§ 22. Uchwała wchodzi w życie po upływie 14 dni od dnia jej ogłoszenia w Dzienniku Urzędowym Województwa Kujawsko-Pomorskiego.

§ 23. Uchwała podlega publikacji na stronie internetowej w Biuletynie Informacji Publicznej gminy Grudziądz.

Przewodnicząca Rady



Hanna Kołodziej

MIEJSCOWY PLAN ZAGOSPODAROWANIA PRZESTRZENNEGO DLA TERENU POŁOŻONEGO W PÓŁNOCNEJ CZĘŚCI OBREBU NOWA WIEŚ, GMINA GRUDZIĄDZ

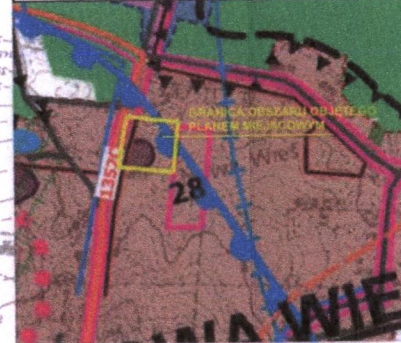
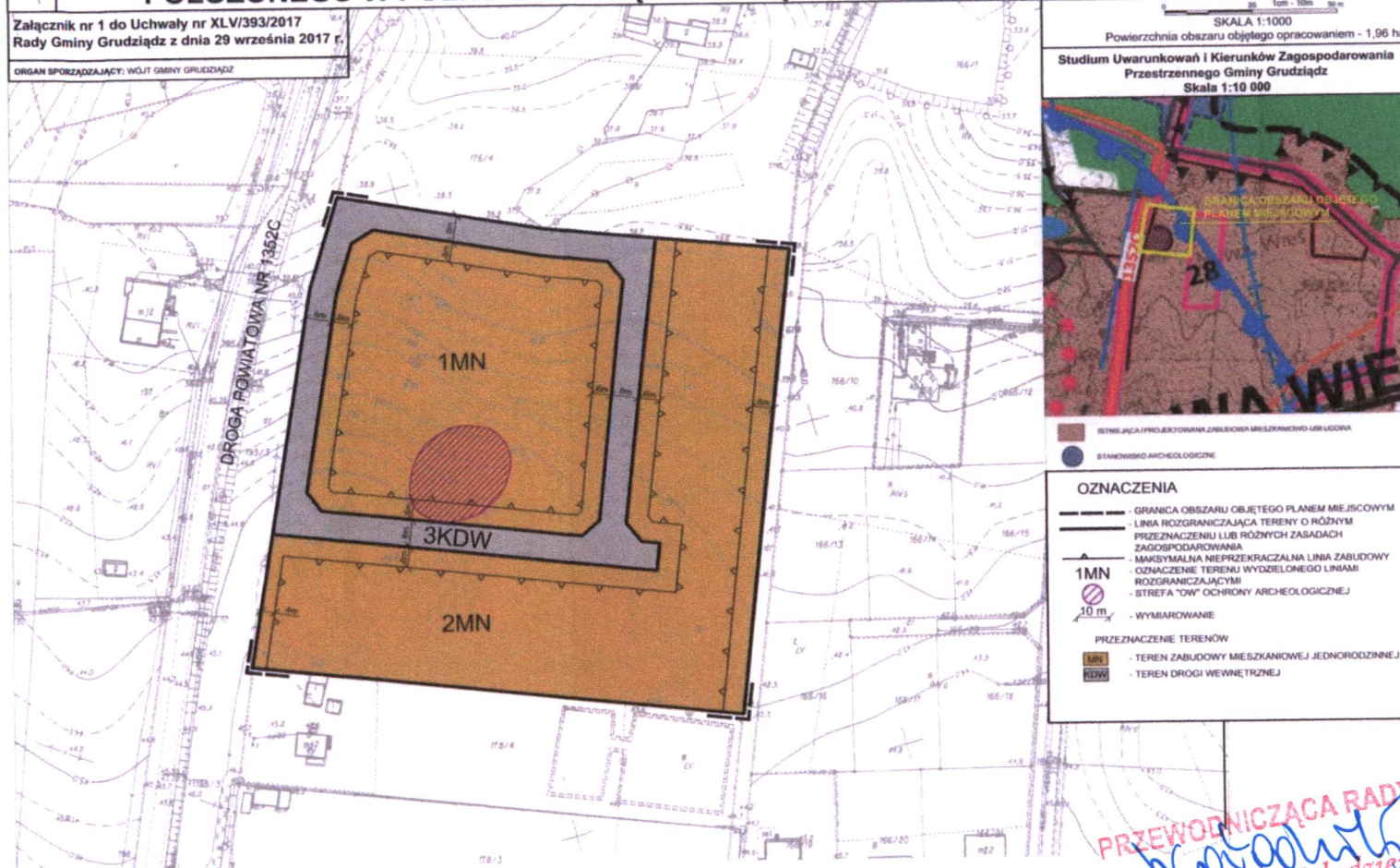
Załącznik nr 1 do Uchwały nr XLV/393/2017
Rady Gminy Grudziądz z dnia 29 września 2017 r.

ORGAN SPORZĄDZAJĄCY: WÓJT GMINY GRUDZIĄDZ

SKALA 1:1000

Powierzchnia obszaru objętego opracowaniem - 1,96 ha

Studium Uwarunkowań i Kierunków Zagospodarowania
Przestrzennego Gminy Grudziądz
Skala 1:10 000



■ ISTNIEJĄCA I PROJEKTOWANA ZABUDOWA MIESZKANIOWO-USŁUGOWA
● STANOWISKO ARCHEOLOGICZNE

- OZNACZENIA**
- GRANICA OBSZARU OBJĘTEGO PLANEM MIEJSCOWYM
 - LINIA ROZGRANICZAJĄCA TERENY O RÓŻNYM PRZEZNACZENIU LUB RÓŻNYCH ZASADACH ZAGOSPODAROWANIA
 - ▲ MAKSYMALNA NIEPRZEKRACZALNA LINIA ZABUDOWY
 - 1MN OZNACZENIE TERENU WYDZIELONEGO LINIAMI ROZGRANICZAJĄCYMI
 - 10 m STREFA "OW" OCHRONY ARCHEOLOGICZNEJ
 - WYMIAROWANIE
- PRZEZNACZENIE TERENÓW**
- 1MN - TEREN ZABUDOWY MIESZKANIOWEJ JEDNORODZINNEJ
 - KDW - TEREN DROGI WEWNĘTRZNEJ

PRZEWODNICZĄCA RADY
Hanna Kołodziej
mgr Hanna Kołodziej

Załącznik Nr 2 do Uchwały Nr XLV/393/2017

Rady Gminy Grudziądz

z dnia 29 września 2017 r.

ROZSTRZYGNIECIE RADY GMINY GRUDZIĄDZ
o sposobie rozpatrzenia uwag do miejscowego planu zagospodarowania przestrzennego dla terenu
położonego w północnej części obrębu Nowa Wieś, gmina Grudziądz

W trakcie wyłożenia do publicznego wglądu, w dniach od 20 lipca 2017 do 11 sierpnia 2017 r., projektu miejscowego planu zagospodarowania przestrzennego dla terenu położonego w północnej części obrębu Nowa Wieś, gmina Grudziądz wraz z prognozą oddziaływania na środowisko, w czasie dyskusji publicznej nad przyjętymi w projekcie planu rozwiązaniami, która została zorganizowana w dniu 28 lipca 2017 r. oraz w terminie przynajmniej 14 dni od dnia zakończenia okresu wyłożenia projektu planu tzn. do dnia 28 sierpnia 2017 r.

- nie wniesiono żadnych uwag.

PRZEWODNICZĄCA RADY

mgr Hanna Kotodziej

Załącznik Nr 3 do Uchwały Nr XLV/393/2017

Rady Gminy Grudziądz

z dnia 29 września 2017 r.

**ROZSTRZYGNIĘCIE O SPOSOBIE REALIZACJI ZAPISANYCH W PLANIE
INWESTYCJI Z ZAKRESU INFRASTRUKTURY TECHNICZNEJ NALEŻĄCYCH DO
ZADAŃ WŁASNYCH GMINY ORAZ ZASADACH ICH FINANSOWANIA**

Inwestycje z zakresu infrastruktury technicznej służące zaspokajaniu zbiorowych potrzeb mieszkańców stanowią, zgodnie z art. 7 ust. 1 ustawy z dnia 8 marca 1990 r. o samorządzie gminnym (Dz. U. z 2016 r. poz. 446 z późn. zm.) zadania własne gminy.

Na terenie objętym planem nie przewiduje się inwestycji z zakresu infrastruktury technicznej, które swym zakresem obejmowałyby obszar w/w planu miejscowego.

PRZEWODNICZĄCA RADY
protodziej
mgr Hanna Kołodziej

Uzasadnienie

do miejscowego planu zagospodarowania przestrzennego dla terenu położonego w północnej części obrębu Nowa Wieś, Gmina Grudziądz

Na podstawie art. 18 ust. 2 pkt 5 ustawy z dnia 8 marca 1990 roku o samorządzie gminnym (Dz. U. z 2016 r. poz. 446 z późn. zm.) do wyłącznej właściwości rady gminy należy uchwalanie studium uwarunkowań i kierunków zagospodarowania przestrzennego gminy oraz miejscowych planów zagospodarowania przestrzennego.

Na podstawie art. 20 ust. 1 ustawy z dnia 27 marca 2003 r. o planowaniu i zagospodarowaniu przestrzennym (Dz. U. z 2017 r. poz. 1073) plan miejscowy uchwała Rada Gminy, po stwierdzeniu, że nie narusza on ustaleń studium, rozstrzygając jednocześnie o sposobie rozpatrzenia uwag do projektu planu oraz sposobie realizacji, zapisanych w planie, inwestycji z zakresu infrastruktury technicznej, które należą do zadań własnych gminy, oraz zasadach ich finansowania, zgodnie z przepisami o finansach publicznych. Część tekstowa planu stanowi treść uchwały, część graficzna oraz wymagane rozstrzygnięcia stanowią załączniki do uchwały.

Procedurę sporządzenia planu Wójt Gminy Grudziądz rozpoczął na podstawie uchwały Nr XXXVIII/307/2017 Rady Gminy Grudziądz z dnia 30 marca 2017 r. w sprawie przystąpienia do sporządzenia miejscowego planu zagospodarowania przestrzennego dla terenu położonego w północnej części obrębu Nowa Wieś, Gmina Grudziądz.

Projekt planu wraz z niezbędnymi dokumentami planistycznymi, w tym prognozą oddziaływania na środowisko oraz prognozą skutków finansowych, został opracowany zgodnie z obowiązującymi przepisami, w tym: ustawą z dnia 27 marca 2003 r. o planowaniu i zagospodarowaniu przestrzennym (Dz. U. z 2017 r. poz. 1073), ustawą o udostępnianiu informacji o środowisku i jego ochronie, udziale społeczeństwa w ochronie środowiska oraz ocenach oddziaływania na środowisko (Dz. U. z 2017 r. poz. 1405), rozporządzeniem Ministra Infrastruktury z dnia 26 sierpnia 2003 r. w sprawie wymaganego zakresu projektu miejscowego planu zagospodarowania przestrzennego (Dz. U. z 2003 r. Nr 164 poz. 1587) oraz ustawą o samorządzie gminnym (Dz. U. z 2016 r. poz. 446 z późn. zm.). Projekt planu, uzyskał zgodnie z przepisami wymagane uzgodnienia i opinie.

Zgodnie z art. 46. pkt 1 Ustawy z dnia 3 października 2008 r. o udostępnianiu informacji o środowisku i jego ochronie, udziale społeczeństwa w ochronie środowiska oraz o ocenach oddziaływania na środowisko (Dz. U. z 2017 r. poz. 1073) sporządzenie projektu miejscowego planu zagospodarowania przestrzennego wymagało przeprowadzenia strategicznej oceny oddziaływania na środowisko (SOOŚ), czyli postępowania w sprawie oceny oddziaływania na środowisko skutków realizacji tego planu.

Przeznaczenie terenów ustalone w planie miejscowym nie narusza ustaleń Studium uwarunkowań i kierunków zagospodarowania przestrzennego gminy Grudziądz przyjętego uchwałą Nr XXXII/211/2013 z dnia 18 lipca 2013 r., zmienionego uchwałą Rady Gminy Grudziądz Nr XI/69/2015 z dnia 24 czerwca 2015 r., oraz uchwałą Nr XV/107/2015 Rady Gminy Grudziądz z dnia 30 września 2015 r. Tym samym niniejsza uchwała stanowi wypełnienie określonych w Studium kierunków polityki przestrzennej gminy.

Plan miejscowy spełnia wymogi wynikające z art. 1 ust. 2-4 ustawy o planowaniu i zagospodarowaniu przestrzennym:

1. W planie uwzględniono:

1) wymagania ładu przestrzennego, w tym urbanistyki i architektury zostały uwzględnione poprzez:

- a) wprowadzenie funkcji terenu zgodnej z ustaleniami zawartymi w obowiązującym "Studium",
- b) wyznaczenie linii zabudowy zgodnie z przepisami odrębnymi w stosunku do drogi publicznej,
- c) określanie parametrów projektowanej zabudowy będących w harmonii z zabudową sąsiadującą;

2) walory architektoniczne i krajobrazowe - wprowadzone parametry dla projektowanej zabudowy i zagospodarowania terenu pozwalają na zachowanie walorów architektonicznych i krajobrazowych na obszarze opracowania;

3) wymagania ochrony środowiska, w tym gospodarowania wodami i ochrony gruntów rolnych i leśnych:

a) obszar objęty planem położony jest poza granicami obszarów chronionych na podstawie przepisów odrębnych,

b) w granicach opracowania planu nie występują grunty rolne oraz leśne, dla których należy uzyskać odpowiednią zgodę w ramach prowadzenia procedury planistycznej;

4) wymagania ochrony dziedzictwa kulturowego i zabytków oraz dóbr kultury - w granicach opracowania planu miejscowego znajduje się nieruchomy zabytek archeologiczny nieekspozowany z nawarstwieniami kulturowymi, objęty strefą „OW” ochrony archeologicznej i znajdujący się w gminnej ewidencji zabytków; ochronę zabytku archeologicznego, należy uwzględnić na etapie projektowania i realizacji zagospodarowania i zabudowy terenu, zgodnie z przepisami odrębnymi,

5) wymagania ochrony zdrowia oraz bezpieczeństwa ludzi i mienia, a także potrzeby osób niepełnosprawnych - w granicach planu brak jest terenów publicznych, dla których należy zapewnić rozwiązania uwzględniające potrzeby osób niepełnosprawnych, natomiast projektowana zabudowa zostanie realizowana wg indywidualnych potrzeb w zgodzie z przepisami odrębnymi;

6) walory ekonomiczne przestrzeni - walorami ekonomicznymi planu są położenie oraz istniejąca zabudowa sąsiednia; w zabudowie sąsiedniej zlokalizowana jest zabudowa mieszkaniowa jednorodzinna, zabudowa zagrodowa oraz tereny rolnicze;

7) prawo własności - zgodnie z rejestrem gruntów i budynków działki znajdujące się w granicach opracowania planu stanowią własność osób fizycznych,

8) potrzeba obronności i bezpieczeństwa - na obszarze opracowania nie ma zlokalizowanych dróg publicznych o znaczeniu ponadlokalnym, linii kolejowych, wodnych szlaków komunikacyjnych oraz nieruchomości i terenów zamkniętych mających znaczenie dla obronności i bezpieczeństwa państwa;

9) potrzeby interesu publicznego – na obszarze objętym planem miejscowym przewiduje się przeznaczenie terenu pod funkcję mieszkaniową jednorodziną, tereny komunikacyjne;

10) potrzeba w zakresie rozwoju infrastruktury technicznej, w szczególności sieci szerokopasmowych - na obszarze objętym planem miejscowym przewiduje się rozwój infrastruktury technicznej: elektroenergetycznej, wodociągowej, kanalizacyjnej, teletechnicznej z uwzględnieniem przepisów odrębnych;

11) zapewnienie udziału społeczeństwa w pracach nad miejscowym planem zagospodarowania przestrzennego zostało zrealizowane poprzez wypełnienie ustawowego obowiązku, o którym mowa w art. 17 pkt 1 ustawy o planowaniu i zagospodarowaniu przestrzennym tj.:

a) opublikowano w dniu 6 kwietnia 2017 r. ogłoszenie w prasie miejscowej „Gazeta Pomorska” o przystąpieniu do sporządzenia planu miejscowego oraz o przystąpieniu do opracowania prognozy oddziaływania na środowisko dla tego obszaru, obwieszczenie zostało wywieszane na tablicy ogłoszeń w siedzibie urzędu oraz na stronie internetowej urzędu (BIP) wraz z informacją o możliwości składania wniosków w terminie 21 dni od dnia ukazania się ogłoszenia,

b) udział społeczeństwa został zapewniony również w trakcie wyłożenia projektu planu miejscowego wraz z prognozą oddziaływania na środowisko do publicznego wglądu w dniach od 20 lipca 2017 r. do 11 sierpnia 2017 r., obwieszczenie zostało wywieszane na tablicy ogłoszeń urzędu oraz na stronie internetowej Urzędu (BIP) a ogłoszenie zostało opublikowane w prasie miejscowej „Gazeta Pomorska” w dniu 12 lipca 2017 r.; dyskusja publiczna nad projektem planu odbyła się w dniu 28 lipca 2017 r.; w okresie wyłożenia projektu opracowania do publicznego wglądu oraz w terminie 14 dni od dnia zakończenia okresu wyłożenia nie zostały zgłoszone żadne uwagi;

12) zachowanie jawności i przejrzystości procedur planistycznych - na każdym etapie procedury planistycznej zapewniona jest jawność i przejrzystość informacji o etapach prac nad projektem opracowania poprzez publikowanie ogłoszeń w prasie miejscowej oraz poprzez obwieszczenia umieszczane na tablicy ogłoszeń Urzędu i na stronie Biuletynu Informacji Publicznej urzędu, a także przez umożliwianie wglądu do dokumentacji planistycznej;

13) potrzeba zapewnienia odpowiedniej ilości i jakości wody, do celów zaopatrzenia ludności - plan miejscowy w § 16 zawiera ustalenia dotyczące zasad modernizacji, rozbudowy i budowy systemów infrastruktury technicznej, w tym systemów zaopatrzenia w wodę; obszar objęty opracowaniem położony jest w zasięgu obsługi wodociągów gminnych; istniejąca sieć zapewnia

odpowiednią ilość i jakość wody do celów zaopatrzenia ludności.

2. Ustalając przeznaczenie terenu i określając potencjalny sposób zagospodarowania i korzystania z terenu, został przeanalizowany i rozważony interes publiczny i interesy prywatne, zmierzające do ochrony istniejącego stanu zagospodarowania terenu, jak i zmian w zakresie jego zagospodarowania, a także analizy ekonomiczne, środowiskowe i społeczne - przeznaczenie terenu oraz sposób zagospodarowania i korzystania z terenu został wykonany w sposób zgodny z obowiązującym „Studium uwarunkowań i kierunków zagospodarowania przestrzennego gminy Grudziądz”; obszar objęty opracowaniem planu zlokalizowany jest na terenie przeznaczonym pod istniejącą i projektowaną zabudowę mieszkaniowo-usługową.

3. Przy sytuowaniu nowej zabudowy, uwzględniono wymagania ładu przestrzennego, efektywnego gospodarowania przestrzenią oraz walory ekonomiczne przestrzeni poprzez:

1) kształtowanie struktur przestrzennych przy uwzględnieniu dążenia do minimalizowania transportochłonności układu przestrzennego - obszar objęty opracowaniem zlokalizowany jest przy drodze powiatowej nr 1352C, co umożliwi prawidłowe zapewnienie komunikacji dla planowanego przeznaczenia terenu;

2) lokalizowanie nowej zabudowy w sposób umożliwiający mieszkańcom maksymalne wykorzystanie publicznego transportu zbiorowego jako podstawowego środka transportu, najbliższy przystanek w obrębie Nowa Wieś znajduje się w odległości umożliwiającej dojście piesze w okresie kilku minut; nie wyklucza się zmiany lokalizacji najbliższego przystanku komunikacji publicznej;

3) zapewnienie rozwiązań przestrzennych, ułatwiających przemieszczanie się pieszych i rowerzystów - ruch pieszy i rowerowy zostanie zapewniony poprzez realizację chodników i ścieżek rowerowych w pasie drogowym dróg publicznych;

4) dążenie do planowania i lokalizowania nowej zabudowy - na obszarze objętym opracowaniem przewiduje się lokalizację nowej zabudowy mieszkaniowej jednorodzinnej na terenach niezagospodarowanych, niezabudowanych; teren wyposażony jest w istniejącą sieć powiązań komunikacyjnych. W drodze powiatowej przylegającej do obszaru objętego planem przebiegają sieci: wodociągowa, kanalizacyjna, elektroenergetyczna oraz urządzenia telekomunikacyjne.

4. Zgodność z wynikami analizy zmian w zagospodarowaniu przestrzennym Gminy Grudziądz - analiza zmian w zagospodarowaniu przestrzennym gminy Grudziądz, o której mowa w art. 32 ust. 1 ustawy z dnia 27 marca 2003 r. o planowaniu i zagospodarowaniu przestrzennym została sporządzona przez Wójta Gminy Grudziądz i przyjęta uchwałą Nr XXIII/206/2016 Rady Gminy Grudziądz z dnia 25 maja 2016 r. w sprawie oceny aktualności Studium uwarunkowań i kierunków zagospodarowania przestrzennego gminy Grudziądz oraz oceny aktualności miejscowych planów zagospodarowania przestrzennego obowiązujących na obszarze gminy Grudziądz; opracowany plan miejscowy jest zgodny z kierunkami wyznaczonymi ww. analizie.

5. Wpływ na finanse publiczne, w tym budżet gminy - został określony w prognozie skutków finansowych sporządzonej do miejscowego planu zagospodarowania przestrzennego dla przedmiotowego obszaru.

Na podstawie art. 15 ust. 2 pkt 12 ustawy z dnia 27 marca 2003 r. o planowaniu i zagospodarowaniu przestrzennym określono stawkę procentową, na podstawie której ustala się opłatę, o której mowa w art. 36 ust. 4 ustawy o planowaniu i zagospodarowaniu przestrzennym, dla:

a) zabudowy mieszkaniowej jednorodzinnej w wysokości 20% wzrostu wartości nieruchomości,

b) terenów komunikacyjnych w wysokości 0% wzrostu wartości nieruchomości, zgodnie z przyjętymi ustaleniami Rady Gminy w tym zakresie.

PRZEWODNICZĄCA RADY
Hanna Kołodziej
mgr Hanna Kołodziej