

Decyzja
o środowiskowych uwarunkowaniach

Na podstawie art. 104 ustawy z dnia 14 czerwca 1960 r. Kodeks postępowania administracyjnego (Dz. U. z 2022 r., poz. 2000 z późn. zm.) zwana dalej k.p.a., w związku z art. 71 ust. 2 pkt 2, art. 72 ust. 3, art. 75 ust. 1 pkt 4, art. 82, art. 84 ust. 2, art. 85 ust. 1 i ust. 2 pkt 1 ustawy z dnia 3 października 2008 r. o udostępnianiu informacji o środowisku i jego ochronie, udziale społeczeństwa w ochronie środowiska oraz o ocenach oddziaływania na środowisko (Dz.U. z 2022 r. poz. 1029 z późn. zm.) zwanej dalej w skrócie uouioś i § 3 ust. 1 pkt 54 lit. a) rozporządzenia Rady Ministrów z dnia 10 września 2019 r. w sprawie przedsięwzięć mogących znacząco oddziaływać na środowisko (Dz. U. z 2019 r., poz. 1839), po rozpatrzeniu wniosku firmy MQ Energy Sp. z o.o. z siedzibą w Tychach

ustalam środowiskowe uwarunkowania

dla przedsięwzięcia pn.: „**Budowa farmy fotowoltaicznej PV Turznice o mocy do 50 MW realizowanej w granicach działek o nr 103/1, 103/8, 105/6 oraz 108/2 obręb 0023 Turznice (woj. kujawsko-pomorskie, pow. grudziądzki) wraz z niezbędną infrastrukturą techniczną, placem manewrowym i przyłączem**” na terenie Gminy Grudziądz.

I. Rodzaj i miejsce realizacji przedsięwzięcia:

Planowane zadanie polegać będzie na budowie farmy fotowoltaicznej na działkach o nr **103/1, 103/8, 105/6 oraz 108/2 obręb 0023 Turznice (woj. kujawsko-pomorskie, pow. grudziądzki)**. Inwestorem przedsięwzięcia jest MQ Energy Sp. z o.o. z siedzibą w Tychach .

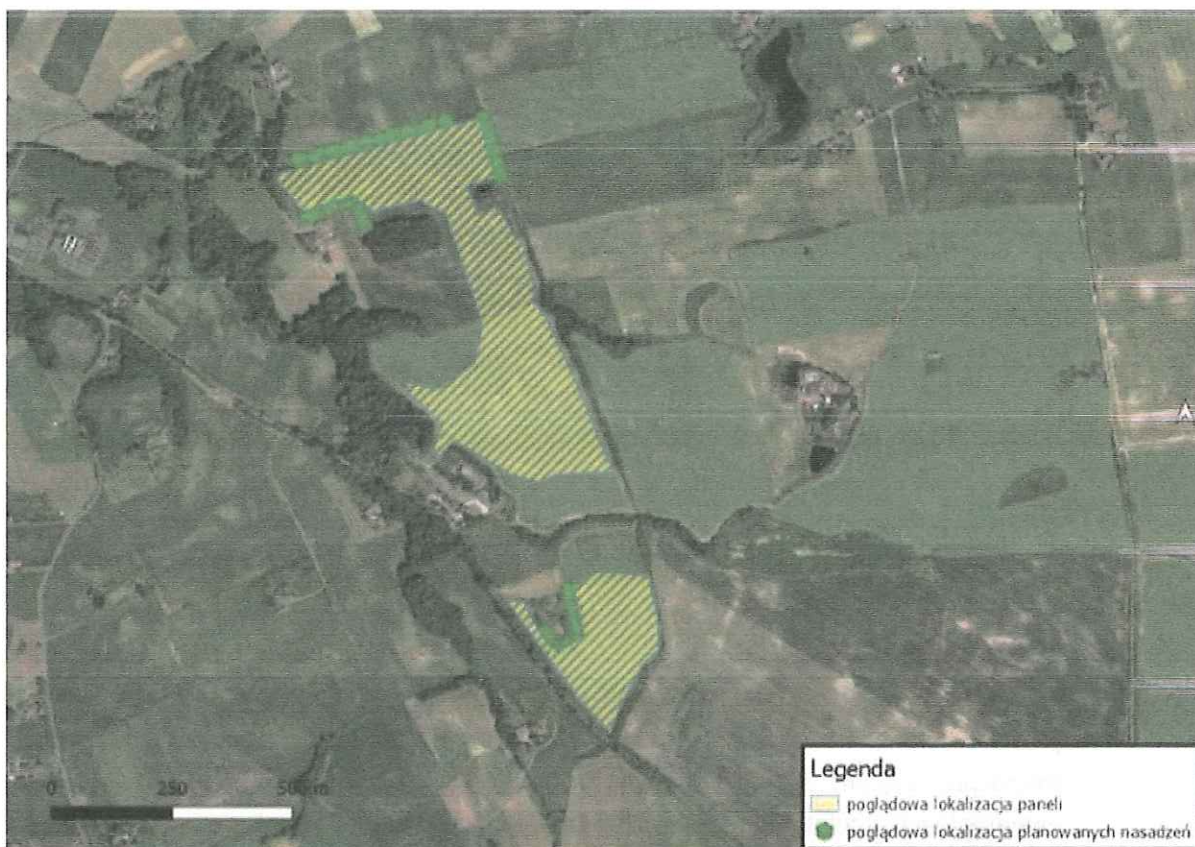
Obszar przedsięwzięcia nie jest objęty ustaleniami obowiązującego miejscowego planu zagospodarowania przestrzennego.

II. Na etapie realizacji i eksploatacji lub użytkowania przedsięwzięcia podjąć następujące działania:

- 1) Z uwagi na lokalizację inwestycji w granicach Obszaru Chronionego Krajobrazu Strefy Krawędziowej Doliny Wisły:
 - zachować odległość elementów przedsięwzięcia (w tym ogrodzenia terenu) wynoszącą min. 100 m od linii brzegów rzek, jezior i innych naturalnych zbiorników wodnych. Jako rzekę rozumieć należy każdy ciek naturalny, w tym rzeki, strugi, strumienie i potoki oraz inne wody płynące w sposób ciągły lub okresowy naturalnymi lub uregulowanymi korytami zgodnie z art. 16 pkt 5 ustawy z dnia 20 lipca 2017 r. - Prawo wodne (Dz. U. z 2021 r., poz. 2233 ze zm.),
 - wykluczyć likwidowanie i niszczenie istniejących zadrzewień śródpolnych, przydrożnych i nadwodnych.
- 2) Prace budowlane prowadzić poza okresem lęgowym ptaków, przypadającym od 1 marca do 31 sierpnia. Prowadzenie przedmiotowych prac w okresie lęgowym jest możliwe wyłącznie pod warunkiem potwierdzenia przez specjalistę przyrodnika - ornitologa

braku zajęcia objętych planowanym zajęciem siedlisk gatunków chronionych. Kontrola zajęcia siedlisk powinna zostać przeprowadzona nie wcześniej niż 2 dni przed rozpoczęciem prac. W przypadku wykrycia lęgów gatunków chronionych prace ziemne nie mogą być przeprowadzone do czasu stwierdzenia przez nadzór ornitologiczny wyprowadzenia młodych z gniazda.

- 3) Każdorazowo przed podjęciem prac przeprowadzić kontrolę terenu robót, w tym wykopów pod kątem uwięzionych w nich małych zwierząt, które w razie konieczności będą wypuszczane w innym, bezpiecznym miejscu. Kontrole te prowadzić mogą, np. pracownicy uprzednio przeszkoleni w zakresie zoologicznym i nie wymaga to wprowadzenia odrębnego nadzoru przyrodniczego.
- 4) W trakcie funkcjonowania inwestycji utrzymanie roślinności, w tym wykaszanie mechaniczne prowadzić w miarę możliwości poza okresem lęgowym ptaków (przypadającym od 1 marca do 31 sierpnia), celem umożliwienia wyprowadzenia lęgów przez ptaki. W przypadku konieczności wykaszania w okresie lęgowym ptaków, prace poprzedzić kontrolą specjalisty ornitologa, który potwierdzi brak aktywnych lęgów ptasich. Wykaszanie prowadzić od centrum farmy do jej brzegów, celem umożliwienia ucieczki zwierząt.
- 5) Wprowadzić nasadzenia o charakterze izolacyjnym i biocenotycznym przy ogrodzeniu (zgodnie z poniższym rysunkiem). Do nasadzeń stosować wyłącznie gatunki rodzime drzew i krzewów, np. jałowiec pospolity, dereń świdwa, dziki bez czary, kruszyna pospolita, głóg, szakłak pospolity, trzmielina, leszczyna pospolita, czeremcha zwyczajna, głóg jednoszyjkowy, bez koralowy, kalina koralowa czy berberys zwyczajny, a szczegółowy skład gatunkowy i sposób wykonania nasadzeń dostosować do warunków lokalnych i uzgodnić ze specjalistą przyrodnikiem.
Nasadzenia zastosować na odcinkach:
 - obszar graniczący w północnej części inwestycji z działką nr 103/7 obręb Turznice, na długości około 180 m,
 - obszar graniczący z działką nr 108/6 obręb Turznice, na długości do 200 m,
 - obszar graniczący z działką nr 73/2 obręb Turznice, na długości około 220 m,
 - obszar graniczący z działką nr 152 obręb Turznice, na długości około 120 m.
- 6) W związku z realizacją inwestycji nie przewiduje się konieczności wycinki drzew i krzewów



Rysunek 1. Plan nasadzeń zieleni izolacyjnej, zgodny z uzupełnieniem raportu.

- 7) Prowadzić monitoring udatności wprowadzonych nasadzeń roślinności krzewiastej przez okres co najmniej 3 lat oraz w razie potrzeby dokonywać nasadzeń uzupełniających, w miejscach obumarłych sadzonek.
- 8) W celu minimalizacji i ograniczenia oddziaływań związanych z emisją hałasu, wibracji i zanieczyszczeń do powietrza, prace realizacyjne prowadzić wyłącznie w porze dziennej, tj. w godz. 6:00-22:00.
- 9) Odpady o kodzie 16 02 13* wytwarzane w związku z prowadzeniem prac serwisowych oraz naprawą instalacji, a także wymianą paneli przekazywać niezwłocznie specjalistycznym firmom posiadającym stosowne uprawnienia w zakresie dalszego ich zagospodarowania.
- 10) W celu zabezpieczenia gruntu oraz wód podziemnych i powierzchniowych przed zanieczyszczeniem substancjami ropopochodnymi, podczas realizacji inwestycji, używać wyłącznie sprawnego sprzętu i monitorować ewentualne wycieki substancji ropopochodnych, które mogą powstać w wyniku awarii oraz zapewnić dostępność sorbentów. W przypadku wycieku substancji niebezpiecznych, zanieczyszczony grunt lub zużyty sorbent zebrać i przekazać uprawnionym odbiorcom odpadów.
- 11) Po wykonaniu prac montażowych, teren inwestycji zagospodarować jako biologicznie czynny, np. poprzez pozostawienie do naturalnej sukcesji, obsianie rodzimymi gatunkami roślin.
- 12) Do mycia paneli stosować czystą wodę bez dodatku sztucznych detergentów.

III. W dokumentacji niezbędnej do wydania decyzji wymienionych w art. 72 ust. 1 uouioś

uwzględnić następujące wymagania dotyczące ochrony środowiska:

- 1) W przypadku zastosowania transformatorów olejowych, w celu zabezpieczenia środowiska gruntowo-wodnego przed ewentualnym awaryjnym wyciekem oleju, pod wszystkimi transformatorami wykonać szczelną misę olejową o pojemności pozwalającej pomieścić całą objętość oleju znajdującą się w transformatorze.
 - 2) Zastosować moduły fotowoltaiczne o powierzchni antyrefleksyjnej, co zapobiegnie niepożądanemu efektowi odbicia światła od powierzchni paneli, tzw. olśnieniu.
 - 3) Ogrodzenie terenu zamierzenia wykonać w taki sposób, aby uwzględnić około 20 cm przestrzeń między gruntem a ogrodzeniem, celem zapewnienia możliwości swobodnej wędrówki małych zwierząt.
 - 4) Zastosować zasłonięcie otworów elementów małej infrastruktury farmy (pomieszczeń technicznych), w celu uniemożliwienia zajmowania tych obiektów przez nietoperze.
 - 5) Preferować wykonanie obiektów kubaturowych w kolorach neutralnych (odcienie brązu, szarości, zieleni), celem ograniczenia ingerencji zamierzenia w krajobraz.
 - 6) Nie lokalizować stacji transformatorowych w bezpośrednim sąsiedztwie działek nr 103/7 i 108/6 obręb Turznice.
 - 7) W przypadku oświetlenia terenu stosować niskoemisyjne pod względem promieniowania UV źródła światła z kloszem kierującym światło ku dołowi (nierozpraszającym światła na boki i ku górze), celem wykluczenia zakłócenia ewentualnych przelotów nietoperzy i ograniczenia wpływu na krajobraz.
- IV. Przed rozpoczęciem realizacji przedsięwzięcia nie przeprowadzać oceny oddziaływania na środowisko oraz postępowania w sprawie transgranicznego oddziaływania na środowisko w ramach postępowania w sprawie wydania pozwolenia na budowę.
- V. Przedsięwzięcie nie należy do kategorii zakładu o zwiększonym, bądź dużym ryzyku pojawienia się awarii przemysłowej. Projektowane zamierzenie nie niesie za sobą ryzyka wystąpienia poważnej katastrofy naturalnej.
- VI. Ocena gotowości instalacji do wychwytywania dwutlenku węgla w przypadku instalacji do spalania paliw w celu wytwarzania energii elektrycznej, o elektrycznej mocy znamionowej nie mniejszej niż 300 MW – nie dotyczy.

Uzasadnienie

Wójt Gminy Grudziądz na wniosek z dnia 3 marca 2020 r. (ostatecznie uzupełniony 28 kwietnia 2020 r.) spółki MQ Energy Sp. z o.o. z siedzibą w Tychach, wszczął postępowanie w sprawie wydania decyzji o środowiskowych uwarunkowaniach na planowaną realizację przedsięwzięcia pn.: „Budowa farmy fotowoltaicznej PV Turznice o mocy do 50 MW realizowanej w granicach działek o nr 103/1, 103/8, 105/6 oraz 108/2 obręb 0023 Turznice (woj. kujawsko-

pomorskie, pow. grudziądzki) wraz z niezbędną infrastrukturą techniczną, placem manewrowym i przyłączem”.

W dniu 11 maja 2020 r. Wójt Gminy Grudziądz pismem znak: OŚR.6220.2.5.2020 wystąpił do Regionalnego Dyrektora Ochrony Środowiska w Bydgoszczy, Państwowego Powiatowego Inspektora Sanitarnego w Grudziądzu i Państwowego Gospodarstwa Wodnego Wody Polskie Zarząd Zlewni w Toruniu, w sprawie wyrażenia opinii, czy dla planowanego przedsięwzięcia istnieje obowiązek przeprowadzenia oceny oddziaływania na środowisko oraz podanie zakresu raportu dla w/w przedsięwzięcia.

Regionalny Dyrektor Ochrony Środowiska w Bydgoszczy w opinii z dnia 21 maja 2020 r. (wpływ: 22 maja 2020 r.), znak: WOO.4220.478.2020.AG1 uznał, że dla planowanej inwestycji istnieje konieczność przeprowadzenia oceny oddziaływania na środowisko i ustalił zakres raportu zgodnie z art. 66 uouioś wraz ze szczególnym uwzględnieniem poszczególnych elementów, co zostało ujęte w sentencji niniejszego postanowienia.

Państwowy Powiatowy Inspektor Sanitarny w Grudziądzu pismem z dnia 25 maja 2020 r. (wpływ: 27 maja 2020 r.) znak: N.NZ-425/15/20, wstrzymał się od zajęcia stanowiska w przedmiotowej sprawie do czasu uzupełnienia przez Inwestora danych zawartych w karcie informacyjnej przedsięwzięcia. Natomiast Wójt Gminy Grudziądz w dniu 1 czerwca 2020 r. na podstawie art. 65 § 1 k.p.a. przekazał w/w pismo według właściwości do Inwestora planowanego przedsięwzięcia.

Państwowe Gospodarstwo Wodne Wody Polskie Zarząd Zlewni w Toruniu pismem z dnia 26 maja 2020 r. (wpływ: 29 maja 2020 r.) znak: GD.ZZŚ.5.435.221.2020.WL, wyraziło opinię, że dla przedmiotowego przedsięwzięcia nie stwierdza potrzeby przeprowadzania oceny oddziaływania przedsięwzięcia na środowisko.

Pani Aleksandra Broja – Prokurent MQ Energy Sp. z o.o. pismem z dnia 1 czerwca 2020 r. (wpływ: 4 czerwca 2020 r.) przekazała wyjaśnienia informacji zawartych w karcie informacyjnej przedsięwzięcia do tut. organu w związku z wezwaniem do PPIS w Grudziądzu.

Państwowy Powiatowy Inspektor Sanitarny w Grudziądzu pismem z dnia 10 czerwca 2020 r. (wpływ: 18 czerwca 2020 r.) znak: N.NZ-423/12/20, wyraził opinię, że dla przedmiotowego przedsięwzięcia nie istnieje konieczność przeprowadzania oceny oddziaływania przedsięwzięcia na środowisko.

Następnie postanowieniem z dnia 24 lipca 2020 r. Wójt Gminy Grudziądz nałożył na Inwestora obowiązek przeprowadzenia oceny oddziaływania na środowisko dla planowanej inwestycji będącej przedmiotem niniejszego postępowania i przedłożenie raportu, z kolei postanowieniem z dnia 12 sierpnia 2020 r., Wójt Gminy Grudziądz zawiesił postępowanie w sprawie przedmiotowego przedsięwzięcia, do czasu przedłożenia przez wnioskodawcę MQ Energy Sp. z o.o. z siedzibą w Tychach raportu oceny oddziaływania przedsięwzięcia na środowisko.

W dniu 15 października 2020 r. Wójt Gminy Grudziądz postanowieniem, na wniosek MQ Energy Sp. z o.o. z siedzibą w Tychach z dnia 29 września 2020 r. podjął postępowanie administracyjne a obwieszczeniem z dnia 15 października 2020 r. powiadamiano strony postępowania o podjęciu przedmiotowego postępowania administracyjnego.

Zgodnie z art. 77 ust. ustawy z dnia 3 października 2008 roku o udostępnianiu informacji o środowisku i jego ochronie, udziale społeczeństwa w ochronie środowiska oraz ocenach oddziaływania na środowisko i art. 106 ustawy z dnia 14 czerwca 1990 r. Kodeks postępowania administracyjnego organ wystąpił do Regionalnego Dyrektora Ochrony Środowiska w Bydgoszczy, Państwowego Gospodarstwa Wodnego Wody Polskie Zarząd Zlewni w Toruniu, Państwowego

Powiatowego Inspektora Sanitarnego w Grudziądzu o uzgodnienie warunków realizacji przedmiotowego przedsięwzięcia.

Państwowe Gospodarstwo Wodne Wody Polskie Zarząd Zlewni w Toruniu pismem z dnia 30 października 2022 r. (wpływ 4 listopada 2020 r.) znak: GD.ZZŚ.5.435.221.2020.WL poinformowało, że wyraziło już wcześniej brak potrzeby przeprowadzania oddziaływania na środowisko, zatem jest brak podstaw do uzgodnienia warunków realizacji ww. przedsięwzięcia.

Regionalny Dyrektor Ochrony Środowiska w Bydgoszczy pismem z dnia 13 listopada 2020 r. wezwał Inwestora do przekazania wyjaśnień informacji zawartych w raporcie o oddziaływaniu przedsięwzięcia na środowisko.

Związku z ww. wezwaniem Inwestor złożył wniosek o do Regionalnego Dyrektora Ochrony Środowiska w Bydgoszczy o przedłużenie wskazanego terminu, w wyniku czego organ pismem z dnia 16 grudnia 2020 r. dopuścił termin do uzupełnień do dnia 30 marca 2021 r.

Państwowy Powiatowy Inspektorat Sanitarny w Grudziądzu, w piśmie z dnia 18 listopada 2020 r. (wpływ 20 listopada 2020 r.), znak: N.NZ-424/3/20 wyraził pozytywną opinię dla przedmiotowego przedsięwzięcia ze wskazaniem warunków jakie należy spełnić podczas realizacji zamierzenia. Warunki te zostały wskazane w sentencji decyzji.

MQ Energy Sp. z o.o. w wyznaczonym terminie złożyła aneks do raportu oceny oddziaływania na środowisko. Kolejnie pismem z dnia 30 kwietnia 2021 r. RDOŚ w Bydgoszczy ponownie wezwał Inwestora do uzupełnień dokumentacji. W związku z ww. wezwaniem inwestor zawnioskował do RDOŚ w Bydgoszczy o wydłużenie terminu do dnia 31 marca 2022 r. a organ rozpatrzył wniosek pozytywnie.

Inwestor w terminie uzupełnił informacje zawarte w raporcie oddziaływania na środowisko dla farmy fotowoltaicznej PV Turznice do RDOŚ w Bydgoszczy, jednakże ponownie RDOŚ pismem z dnia 29 kwietnia 2022 r. ponownie wezwano MQ Energy Sp. z o.o. do złożenia wyjaśnień raportu, niezbędnych w sprawie uzgodnienia warunków jego realizacji. Raport oddziaływania przedsięwzięcia na środowisko, został uzupełniony w dniu 1 czerwca 2022 r. (wpływ 7 czerwca 2022 r.).

Regionalny Dyrektor Ochrony Środowiska w Bydgoszczy postanowieniem z dnia 8 lipca 2022 r. znak: WOO.4221.170.2020.HN.7, uzgodnił realizację przedsięwzięcia na podstawie raportu oddziaływania na środowisko sporządzonego pod kierownictwem Pana Krzysztofa Kręciprocha i określił warunki realizacji inwestycji, które zostały zawarte w sentencji niniejszej decyzji.

Działając na podstawie art. 33 ust. 1, w związku z art. 79 ust. 1 w/w ustawy organ obwieszczeniem z dnia 25 lipca 2022 r. zapewnił możliwość udziału społeczeństwa w niniejszym postępowaniu, poprzez podanie informacji (na stronie internetowej BIP Gminy Grudziądz, na tablicy ogłoszeń w siedzibie Urzędu Gminy Grudziądz oraz w zwyczajowy sposób w miejscu planowanego przedsięwzięcia) o przystąpieniu do przeprowadzenia oceny oddziaływania przedsięwzięcia na środowisko, o możliwości zapoznania się z treścią raportu o oddziaływaniu przedsięwzięcia na środowisko oraz z pozostałą niezbędną dokumentacją sprawy a także o możliwości składania uwag i wniosków w siedzibie organu wyznaczając 30-dniowy termin ich składania (tj. od dnia 26 lipca 2022 r. do 24 sierpnia 2022 r.).

We wskazanym terminie w odniesieniu do złożonych w przedmiotowej sprawie materiałów nie wpłynęły żadne uwagi i wnioski.

Przed wydaniem decyzji o środowiskowych uwarunkowaniach, spełniając wymóg art. 10 § 1 ustawy z dnia 14 czerwca 1960 r. Kodeks postępowania administracyjnego Wójt Gminy Grudziądz w dniu 21 września 2022 r. zawiadomił strony postępowania o możliwości zapoznania się

i wypowiedzenia co do zebranych dowodów i materiałów w przedmiotowej sprawie. Przed wydaniem decyzji, w odniesieniu do całości zgromadzonych w toku prowadzonego postępowania materiałów, żadna ze stron nie wniosła uwag i nie zgłosiła wniosków.

Wójt Gminy Grudziądz po zapoznaniu się z załączoną do wniosku dokumentacją, w tym w szczególności raportem oceny oddziaływania przedsięwzięcia na środowisko stwierdził, że jest to przedsięwzięcie mogące potencjalnie znacząco oddziaływać na środowisko, wymienione w § 3 ust. 1 pkt 54 lit. a) w/w rozporządzenia Rady Ministrów z dnia 10 września 2019 r.: „zabudowa przemysłowa, w tym zabudowa systemami fotowoltaicznymi, lub magazynowa, wraz z towarzyszącą jej infrastrukturą, o powierzchni zabudowy nie mniejszej niż: 0,5 ha na obszarach objętych formami ochrony przyrody, o których mowa w art. 6 ust. 1 pkt 1-5, 8-9 ustawy z dnia 16 kwietnia o ochronie przyrody, o których mowa w art. 6. Ust. 1 pkt 1-3 tej ustawy”. Powierzchnia zajęta pod elektrownię wraz z infrastrukturą towarzyszącą będzie wynosiła do 35,94 ha.

Teren zamierzenia nie jest objęty obowiązującym miejscowym planem zagospodarowania przestrzennego.

Przewidziane w art. 61 ust. 3 ustawy z dnia 27 marca 2003 r. o planowaniu i zagospodarowaniu przestrzennym (Dz. U. z 2022 r., poz. 503), zwolnienie z zasady dobrego sąsiedztwa nie powinno naruszać sposobu funkcjonowania terenów sąsiednich o odmiennym sposobie zagospodarowania, w szczególności terenów mieszkaniowych.

Planowane zadanie polega na budowie farmy fotowoltaicznej o mocy do 50 MW wraz z niezbędną infrastrukturą techniczną, na działkach nr 103/1, 103/8, 105/6 i 108/2 obręb Turznice, gmina Grudziądz, powiat grudziądzki, w obrębie obszarów o charakterze rolniczym. Teren inwestycji po jej zrealizowaniu zostanie zagospodarowany jako biologicznie czynny.

Na przedsięwzięcie składać się będą następujące elementy:

- panele fotowoltaiczne o łącznej mocy do 50 MW,
- systemu konstrukcji podparć dla paneli (konstrukcje, szyny montażowe stalowe, stal ocynkowana lub aluminiowa),
- inwertery,
- kontenerowe stacje transformatorowe,
- trasy kablowe i przyłącza,
- przyłącze do krajowej sieci elektroenergetycznej,
- drogi dojazdowe do stacji transformatorowych,
- inne niezbędne elementy infrastruktury związane z realizacją i eksploatacją farmy fotowoltaicznej.

Realizacja zamierzenia polegać będzie na montażu instalacji fotowoltaicznych. Montaż elektrowni odbędzie się w miejscach ich lokalizacji z użyciem gotowych elementów. Prace ziemne będą związane z kotwieniem elementów stalowych lub aluminiowych (bez zastosowania fundamentu betonowego), wykonaniem ogrodzenia oraz infrastruktury towarzyszącej. Panele będą mocowane na konstrukcji wolnostojącej na stałe w rzędach, jeden za drugim, z nachyleniem w stosunku do płaszczyzny wynoszącym około 20° - 40°. Łączna wysokość konstrukcji nie przekroczy 5 metrów.

Otoczenie terenu inwestycji stanowią:

- od strony północnej - tereny gruntów ornych,
- od strony południowej - tereny leśne, grunty orne, dalej zabudowa,

- od strony wschodniej - grunty orne,
- od strony zachodniej - tereny leśne, częściowo grunty orne, zabudowania.

Jako wariant alternatywny do rozpatrywanego, analizowano sposób posadowienia w gruncie konstrukcji, na której zamontowane będą panele fotowoltaiczne. W wariantcie alternatywnym zakłada się możliwość zastosowania konstrukcji pod panele fotowoltaiczne z wykorzystaniem fundamentów betonowych posadowionych na głębokości 2 m. Wariant przyjęty do realizacji charakteryzuje się dużo mniejszą ingerencją w środowisko glebowe. Mając na względzie powyższe, wariant alternatywny został odrzucony przez Inwestora.

Na podstawie przeprowadzonej analizy przedłożonej dokumentacji, w tym raportu o oddziaływaniu przedsięwzięcia na środowisko, ustalono, że realizacja i eksploatacja inwestycji nie będzie skutkować niekorzystnym wpływem na środowisko przyrodnicze i krajobraz.

Eksploatacja farmy fotowoltaicznej związana będzie głównie z zapotrzebowaniem na wodę (do mycia paneli) i energię elektryczną na potrzeby własne instalacji fotowoltaicznej.

Przedsięwzięcie nie należy do kategorii zakładu o zwiększonym, bądź dużym ryzyku pojawienia się awarii przemysłowej, w myśl rozporządzenia Ministra Rozwoju z dnia 29 stycznia 2016 r. w sprawie rodzajów i ilości znajdujących się w zakładzie substancji niebezpiecznych, decydujących o zaliczeniu zakładu do zakładu o zwiększonym lub dużym ryzyku wystąpienia poważnej awarii przemysłowej (Dz. U. z 2016 r., poz. 138 t.j.). Projektowane przedsięwzięcie nie niesie za sobą ryzyka wystąpienia poważnej katastrofy naturalnej.

W raporcie wskazano, że najbliższa zabudowa chroniona akustycznie położona jest w odległości około 20 m od miejsca realizacji przedsięwzięcia. Na podstawie raportu wskazano również na konieczność nie lokalizowania stacji transformatorowych w bezpośrednim sąsiedztwie działek nr 103/7 i 108/6 obręb Turznica, na których znajduje się najbliższa zabudowa mieszkaniowa.

Na terenie projektowanego zadania nie występują obszary wodno-błotne, inne obszary o płytkim zaleganiu wód podziemnych, w tym siedliska łąkowe oraz ujścia rzek, obszary wybrzeży i środowisko morskie, górskie lub leśne, strefy ochronne ujęć wód, a także obszary o krajobrazie mającym znaczenie historyczne, kulturowe lub archeologiczne, o znacznej gęstości zaludnienia, przylegające do jezior, uzdrowiska i obszary ochrony uzdrowiskowej.

Inwestycja zlokalizowana jest na obszarze, na którym obowiązuje uchwalony w dniu 22 czerwca 2020 r. przez Sejmik Województwa Kujawsko-Pomorskiego nowy program ochrony powietrza dla wszystkich stref województwa kujawsko-pomorskiego, w tym m.in. strefy kujawsko - pomorskiej - uchwała Nr XXIII/340/20 Sejmiku Województwa Kujawsko - Pomorskiego z dnia 22 czerwca 2020 r. w sprawie określenia programu ochrony powietrza w zakresie pyłu zawieszanego PM10 oraz benzo(a)pirenu dla strefy kujawsko- pomorskiej (Dz. Urz. Woj. Kuj.-Pom. z 2020 r., poz. 3479). Dokument powstał ze względu na przekroczenie standardów jakości powietrza PM10 oraz poziomu docelowego benzo(a)pirenu w roku 2018.

Przedmiotowe przedsięwzięcie zlokalizowane jest w obszarze dorzecza Wisły, zgodnie z rozporządzeniem Rady Ministrów z dnia 18 października 2016 r. w sprawie Planu gospodarowania wodami na obszarze dorzecza Wisły (Dz. U. z 2016 r., poz. 1911).

Zadanie znajduje się w obszarze jednolitej części wód podziemnych oznaczonym europejskim kodem PLGW200039, zaliczonym do regionu wodnego Dolnej Wisły. Zgodnie z ww. rozporządzeniem Rady Ministrów z dnia 18 października 2016 r. w sprawie Planu gospodarowania wodami na obszarze dorzecza Wisły, stan ilościowy i chemiczny tej JCWPd oceniono jako dobry. Rozpatrywana jednolita część wód podziemnych nie jest zagrożona ryzykiem nieosiągnięcia celów środowiskowych, tj. utrzymania co najmniej dobrego stanu ilościowego i chemicznego wód podziemnych.

Ponadto, inwestycja znajduje się w obszarze jednolitej części wód powierzchniowych oznaczonym europejskim kodem PLRW2000172952451 - „Rudniczanka do wpływu do jez. Rudnickiego Wielkiego”, zaliczonym do regionu wodnego Dolnej Wisły. Zgodnie z ww. rozporządzeniem Rady Ministrów z dnia 18 października 2016 r. w sprawie Planu gospodarowania wodami na obszarze dorzecza Wisły, ta JCWP posiada status silnie zmienionej części wód, której potencjał oceniono jako zły. Rozpatrywana jednolita część wód powierzchniowych jest zagrożona ryzykiem nieosiągnięcia celów środowiskowych, tj. osiągnięcia co najmniej dobrego potencjału ekologicznego i co najmniej dobrego stanu chemicznego wód powierzchniowych.

Na etapie realizacji analizowanego zadania, potencjalnym zagrożeniem dla jakości wód jest ryzyko zanieczyszczenia substancjami ropopochodnymi, pochodzącymi z awaryjnych wycieków paliw z maszyn, pojazdów wykorzystywanych podczas montażu farmy. Aby ograniczyć negatywne oddziaływanie przedsięwzięcia na środowisko gruntowo- wodne w trakcie realizacji inwestycji, prace budowlane będą prowadzone w oparciu o sprzęt sprawny technicznie, posiadający aktualne przeglądy techniczne, bez wycieków paliwa. W przypadku wystąpienia ewentualnych wycieków substancji ropopochodnych na terenie przedsięwzięcia, miejsce wycieku należy zabezpieczyć, np. poprzez zastosowanie sorbentów, a następnie wezwać odpowiednie służby do usunięcia skutków awarii.

Podczas realizacji zadania, ścieki socjalno-bytowe gromadzone będą w przenośnych bezodpływowych zbiornikach systematycznie opróżnianych przez specjalistyczną firmę.

Planowana farma fotowoltaiczna, z wyjątkiem konieczności usunięcia awarii, wykonywania okresowych przeglądów, konserwacji i czyszczenia, nie wymaga stałej obsługi.

Na etapie eksploatacji inwestycji, w przypadku zastosowania na terenie farmy transformatorów olejowych, w celu uniknięcia przedostania się oleju do środowiska gruntowo-wodnego na skutek awarii, pod wszystkimi transformatorami znajdować się będą szczelne misy olejowe, które są w stanie zmagazynować całą zawartość oleju w transformatorze. Z uwagi na bezobsługowy charakter zamierzenia, w ramach jego eksploatacji nie przewiduje się pobierania wody i odprowadzania ścieków. Woda wykorzystywana będzie jedynie do czyszczenia powierzchni paneli. Proces mycia paneli fotowoltaicznych należy realizować przy użyciu wody czystej, bez dodatku czyszczących środków chemicznych lub przy zastosowaniu bezwodnych metod czyszczenia. Zużyta do mycia paneli woda trafi następnie bezpośrednio do gruntu, w związku z czym nie będą powstawały ścieki. Wody opadowe i roztopowe z powierzchni ogniw będą w naturalny sposób spływały do gruntu.

Na podstawie przeprowadzonej analizy zgromadzonej dokumentacji, biorąc pod uwagę charakter zamierzenia, nie przewiduje się wpływu inwestycji na zwiększenie zanieczyszczenia wód powierzchniowych i podziemnych oraz gleby.

Z uwagi na rodzaj, zakres i lokalizację przedsięwzięcia stwierdza się, że przy zastosowaniu rozwiązań opisanych w raporcie, jego realizacja i eksploatacja nie wpływa na ryzyko nieosiągnięcia celów środowiskowych zawartych w ww. Planie gospodarowania wodami na obszarze dorzecza Wisły.

Eksploatacja elektrowni fotowoltaicznej związana będzie z powstawaniem niewielkiej ilości odpadów, związanych z utrzymaniem farmy, a głównie usuwaniem usterek urządzeń elektronicznych i elektrycznych.

Na etapie realizacji zadania będą wytwarzane odpady typowe dla prac budowlanych, a także odpady opakowaniowe oraz komunalne. Będą to głównie odpady powstające podczas prowadzenia prac przygotowawczych, budowlanych i montażowych.

Wszystkie odpady będą czasowo gromadzone w odpowiednich pojemnikach, do momentu odbioru przez uprawnioną firmę. Wykonawca robót jest zobowiązany do prowadzenia prawidłowej gospodarki z powstającymi odpadami zgodnie z ustawą z dnia 14 grudnia 2012 r. o odpadach (Dz. U. z 2022 r., poz. 699 ze zm.) oraz szczegółowymi aktami wykonawczymi.

Postępowanie z wytworzonymi odpadami powinno być zgodne z podstawowymi zasadami gospodarowania nimi, tj. hierarchią sposobów postępowania z odpadami zawartą w art. 17 ww. ustawy dnia 14 grudnia 2012 r. o odpadach.

Odpady o kodzie 16 02 13* wytwarzane w związku z prowadzeniem prac serwisowych oraz naprawą instalacji, a także wymianą paneli należy niezwłocznie przekazywać specjalistycznym firmom posiadającym stosowne uprawnienia w zakresie dalszego ich zagospodarowania.

W trakcie prowadzenia prac realizacyjnych może nastąpić wzrost emisji zanieczyszczeń do powietrza atmosferycznego oraz poziomu dźwięku, związanego z pracą sprzętu budowlanego i transportem materiałów. Powyższe oddziaływania będą miały charakter przejściowy oraz odwracalny. W celu zminimalizowania uciążliwości związanych z etapem realizacji przedsięwzięcia, prace ziemne powinny być prowadzone wyłącznie w godzinach dziennych (6:00-22:00).

Eksploatacja projektowanej instalacji fotowoltaicznej nie spowoduje znaczącej emisji hałasu do środowiska. Elektrownie fotowoltaiczne należą do przedsięwzięć o małym oddziaływaniu akustycznym na środowisko.

W związku z eksploatacją instalacji fotowoltaicznej nie zachodzi emisja zanieczyszczeń do powietrza z wyjątkiem niewielkiej ich ilości związanych z ruchem pojazdów zapewniających właściwe utrzymanie farmy.

Z przeprowadzonej analizy oddziaływania inwestycji w zakresie generowania pola elektromagnetycznego wynika, iż przedmiotowe zamierzenie nie będzie stanowić zagrożenia dla środowiska w tym zakresie. W raporcie podano, że elementy farmy fotowoltaicznej charakteryzują się nieznacznym polem magnetycznym, którego oddziaływanie jest pomijalnie małe.

Na etapie analizowania zamierzenia, przy określaniu negatywnych oddziaływań, uwzględniono wzajemne powiązania poszczególnych elementów środowiska oraz interakcje pośrednie wynikające z tych powiązań.

Biorąc pod uwagę powyższe przeanalizowano ryzyko wystąpienia efektu skumulowanego oddziaływania dla niniejszego przedsięwzięcia i uznano, że z uwagi na charakter inwestycji, nie będzie mieć miejsca znaczące oddziaływanie skumulowane.

Planowane przedsięwzięcie będzie realizowane w granicach Obszaru Chronionego Krajobrazu Strefy Krawędziowej Doliny Wisły, gdzie obowiązuje uchwała nr XLIX/812/18 Sejmiku Województwa Kujawsko-Pomorskiego z dnia 24 września 2018 r. w sprawie Obszaru Chronionego Krajobrazu Strefy Krawędziowej Doliny Wisły (Dz. Urz. Woj. Kuj.- Pom. z 2018 r., poz. 4858), w tym zakaz realizacji przedsięwzięć mogących znacząco oddziaływać na środowisko.

Zgodnie z art. 24 ust. 3 ustawy z dnia 16 kwietnia 2004 r. o ochronie przyrody (Dz. U. z 2022 r., poz. 916 t.j.), ww. zakaz nie dotyczy realizacji przedsięwzięć mogących znacząco oddziaływać na środowisko, dla których sporządzenie raportu o oddziaływaniu na środowisko nie jest obowiązkowe i przeprowadzona procedura oceny oddziaływania na środowisko wykazała brak niekorzystnego wpływu na ochronę przyrody i ochronę krajobrazu obszaru chronionego krajobrazu.

Ponadto, przedsięwzięcie z uwagi na położenie w ww. obszarze chronionego krajobrazu, objęte jest m.in. następującymi zakazami:

- budowania nowych obiektów budowlanych w pasie szerokości 100 m od linii brzegów rzek, jezior i innych naturalnych zbiorników wodnych z wyjątkiem urządzeń wodnych

oraz obiektów służących prowadzeniu racjonalnej gospodarki rolnej, leśnej lub rybackiej,

- likwidowania i niszczenia zadrzewień śródpolnych, przydrożnych i nadwodnych, jeżeli nie wynikają one z potrzeby ochrony przeciwpowodziowej i zapewnienia bezpieczeństwa ruchu drogowego lub wodnego lub budowy, odbudowy, utrzymania, remontów lub naprawy urządzeń wodnych.

Na podstawie przedłożonej i uzupełnionej dokumentacji, przewidziano również konieczność:

- zachowania odległości inwestycji (w tym ogrodzenia terenu) wynoszącą min. 100 m od linii brzegów rzek, jezior i innych naturalnych zbiorników wodnych. Jako rzekę rozumieć należy każdy ciek naturalny, w tym rzeki, strugi, strumienie i potoki oraz inne wody płynące w sposób ciągły lub okresowy naturalnymi lub uregulowanymi korytami (zgodnie z art. 16 pkt 5 ustawy z dnia 20 lipca 2017 r. - Prawo wodne),
- wykluczenia prac powodujących likwidowanie i niszczenie istniejących zadrzewień śródpolnych, przydrożnych i nadwodnych. Zgodnie z raportem istniejące zadrzewienia zostaną zachowane.

Zgodnie z raportem realizacja inwestycji nie powoduje sprzeczności z zakazami określonymi w ww. uchwale, jak również nie wiąże się ze znacząco negatywnym oddziaływaniem na ochronę przyrody i ochronę krajobrazu Obszaru Chronionego Krajobrazu Strefy Krawędziowej Doliny Wisły.

W oparciu o raport przewidziano wykonanie nasadzeń zamierzenia przy ogrodzeniu inwestycji, do których stosowane będą gatunki rodzime.

Realizacja planowanego zamierzenia nie spowoduje znacząco negatywnego wpływu na stwierdzone w zasięgu oddziaływania przedsięwzięcia gatunki zwierząt, w tym ptaków, które należą do szeroko rozpowszechnionych na terenie kraju.

Ponadto z uwagi na faktyczne i potencjalne występowanie gatunków zwierząt, w oparciu o raport, przyjęto szereg działań minimalizujących i zabezpieczających, wskazano rozwiązania obejmujące m.in. dostosowanie terminu prowadzenia prac budowlanych do okresu lęgowego ptaków, a także sposobu i terminu wykaszania roślinności w trakcie funkcjonowania farmy fotowoltaicznej.

Ze względu na obecność potencjalnych siedlisk oraz migracji małych zwierząt, zaplanowano także dostosowanie sposobu wykonania ogrodzenia terenu do migracji drobnych zwierząt. Jako rozwiązanie umożliwiające możliwość migracji ww. gatunków przyjęto zachowanie wolnej przestrzeni pomiędzy dolną krawędzią ogrodzenia a gruntem.

Z uwagi na możliwość zasiedlania obiektów technicznych przez nietoperze, w dokumentacji przewidziano wymóg zabezpieczenia elementów infrastruktury poprzez zastąpienie otworów. Ponadto w celu ograniczenia możliwego oddziaływania na krajobraz, wskazano również na preferowanie wykonania obiektów kubaturowych w kolorach neutralnych (odcienie brązu, szarości, zieleni).

Ze względu na konieczność ograniczenia wpływu zamierzenia na krajobraz, jak również zachowanie możliwości migracji zwierząt, określono wymóg dotyczący ograniczenia ewentualnego oświetlenia terenu.

Wskazano również na konieczność monitoringu udatności wprowadzonych nasadzeń roślinności krzewiastej przez okres co najmniej 3 lat oraz dokonywania w razie potrzeby nasadzeń uzupełniających, w miejscach obumarłych sadzonek.

Zamierzenie nie wiąże się ze zniszczeniem lub naruszeniem terenów leśnych, podmokłych, bagiennych i torfowiskowych. Jednocześnie, na podstawie analizy przedłożonej dokumentacji, nie stwierdza się jego negatywnego wpływu w zakresie zachowania różnorodności biologicznej.

W związku z powyższym nie stwierdza się znacząco negatywnego oddziaływania na obszary chronione, w tym obszary Natura 2000, a także na ochronę przyrody i ochronę krajobrazu Obszaru Chronionego Krajobrazu Strefy Krawędziowej Doliny Wisły, a inwestycję uzgadnia się w opiniowanym zakresie, określając ww. warunki.

Jednocześnie informuję, że w przypadku jeśli skutkiem robót budowlanych bądź innych prac związanych z realizacją zamierzenia będzie podjęcie czynności objętych zakazami względem gatunków chronionych zwierząt, roślin oraz grzybów, wynikającymi z art. 51 i art. 52 ww. ustawy z dnia 16 kwietnia 2004 r. o ochronie przyrody, np.: w odniesieniu do zwierząt objętych ochroną gatunkową - niszczenie ich siedlisk lub ostoi, będących obszarem rozrodu, wychowu młodych, odpoczynku, migracji lub żerowania, jak również niszczenie, usuwanie, w odniesieniu do grzybów i roślin - umyślne niszczenie osobników oraz niszczenie siedlisk lub ostoi roślin i grzybów, Inwestor lub Wykonawca są zobowiązani do uzyskania zgody na wykonania czynności podlegających zakazom na zasadach określonych w art. 56 ww. ustawy z dnia 16 kwietnia 2004 r. o ochronie przyrody.

Przedsięwzięcie, ze względu na swój lokalny zasięg, nie wiąże się z oddziaływaniem transgranicznym.

W przedłożonym raporcie przeanalizowano wpływ przedsięwzięcia w kontekście adaptacji do skutków zmian klimatu (efekt cieplarniany). Inwestycja będzie związana z niewielką emisją gazów cieplarnianych do atmosfery. Ponadto, produkcja energii z odnawialnych źródeł energii przyczyni się do oszczędności w zapotrzebowaniu na energię wytwarzaną przez konwencjonalne źródła, co powoduje korzystne skutki środowiskowe w skali lokalnej (spadek zanieczyszczenia powietrza) oraz globalnej (ograniczenie klimatycznych i pochodnych skutków efektu cieplarnianego). Dodatkowo podkreślić należy, iż omawiane zadanie zlokalizowane zostanie poza terenami osuwisk oraz zagrożonymi podtopieniami. W związku z powyższym, nie przewiduje się ekstremalnych sytuacji klimatycznych w obrębie analizowanego zadania.

Inwestor nie przewiduje konfliktów społecznych, gdyż eksploatacja przedsięwzięcia nie będzie naruszać obowiązujących standardów środowiska, co wykazano poprzez przedstawione w raporcie analizy, w związku z czym nie wpłynie ono negatywnie na komfort życia i zdrowie lokalnej społeczności.

Ze względu na szczegółowy i jednoznaczny opis planowanej do zastosowania technologii oraz używanych środków mających na celu zmniejszenie uciążliwości dla środowiska, dla przedmiotowego zamierzenia, nie stwierdzono konieczności przeprowadzania ponownej oceny oddziaływania na środowisko, w ramach postępowania w sprawie wydania decyzji, o których mowa w art. 88 ust. 1 uouioś, pod warunkiem jednak, że we wniosku o wydanie ww. decyzji nie zostaną dokonane zmiany w stosunku do wymagań określonych w decyzji o środowiskowych uwarunkowaniach oraz w raporcie o oddziaływaniu na środowisko. Ponadto, ze względu na lokalizację w dużej odległości od granic państwa oraz zakresu oddziaływania inwestycji nie stwierdzono konieczności przeprowadzenia postępowania w sprawie transgranicznego oddziaływania na środowisko.

Zastosowanie zaproponowanych rozwiązań technicznych, technologicznych i organizacyjnych, w przedłożonym raporcie o oddziaływaniu przedmiotowego przedsięwzięcia na środowisko oraz właściwa organizacja prac budowlanych, zapewni ochronę środowiska przed negatywnym oddziaływaniem inwestycji na etapie jej realizacji i eksploatacji.

Biorąc powyższe pod uwagę orzeczono jak w sentencji decyzji.

Pouczenie

1. Od decyzji niniejszej służy odwołanie do Samorządowego Kolegium Odwoławczego w Toruniu za pośrednictwem Wójta Gminy Grudziądz, w terminie 14 dni od daty jej otrzymania.
2. Złożenie wniosku lub dokonanie zgłoszenia, o którym mowa w pkt 1 może nastąpić w terminie 10 lat od dnia, w którym decyzja o środowiskowych uwarunkowaniach stała się ostateczna, o ile strona, która złożyła wniosek o wydanie decyzji o środowiskowych uwarunkowaniach, lub podmiot, na który została przeniesiona ta decyzja, otrzymali, przed upływem terminu, o którym mowa w pkt 1 od organu, który wydał decyzję o środowiskowych uwarunkowaniach w pierwszej instancji, stanowisko, że aktualne są warunki realizacji przedsięwzięcia określone w decyzji o środowiskowych uwarunkowaniach lub postanowieniu, o którym mowa w art. 90 ust. 1 uouioś, jeżeli było wydane. Zajęcie stanowiska następuje na wniosek uwzględniający informacje na temat stanu środowiska i możliwości realizacji warunków wynikających z decyzji o środowiskowych uwarunkowaniach lub postanowienia, o którym mowa w art. 90 ust. 1 uouioś, jeżeli było wydane. Wniosek, o którym mowa w zdaniu drugim, składa się do organu nie wcześniej niż po upływie 5 lat od dnia, w którym decyzja o środowiskowych uwarunkowaniach stała się ostateczna.
3. Decyzję o środowiskowych uwarunkowaniach dołącza się do wniosku o wydanie decyzji, o której mowa w art. 72 ust. 1 oraz zgłoszenia, o którym mowa w art. 72 ust. 1a uouioś. Złożenie wniosku lub dokonanie zgłoszenia powinno nastąpić w terminie 6 lat od dnia, w którym decyzja o środowiskowych uwarunkowaniach stała się ostateczna.
4. Decyzja o środowiskowych uwarunkowaniach wiąże organy, o których mowa w art. 86 uouioś.
5. Zgodnie z art. 127, art. 127a, art. 129 i art. 130 ustawy z dnia 14 czerwca 1960 r. Kodeks postępowania administracyjnego (Dz. U. z 2022 r. poz. 2000 z późn. zm.) jeżeli wszystkie strony postępowania zrzekną się prawa do wniesienia odwołania, decyzja staje się ostateczna i prawomocna z dniem doręczenia organowi administracji publicznej oświadczenia o zrzeczeniu się praw do wniesienia odwołania przez ostatnią ze stron postępowania.



WOJT
Andrzej Rodziejewicz

Pobrano opłatę skarbową w wysokości 205,00 zł na podstawie art. 1 ust. 1 zał. część I pkt 45 ustawy z dnia 16 listopada 2006 r. o opłacie skarbowej (Dz. U. z 2021 r., poz. 1923 z późn. zm.)

Otrzymują:

1. Pani Aleksandra Broja, MQ Energy Sp. z o.o., ul. Bukowa 24, 43-100 Tychy,
2. Strony postępowania zgodnie z art. 49 k.p.a. poprzez obwieszczenie Wójta Gminy Grudziądz z dnia 01.12.2022r.,
3. a/a.

Do wiadomości:

1. Regionalny Dyrektor Ochrony Środowiska w Bydgoszczy,
2. Państwowy Powiatowy Inspektor Sanitarny w Grudziądzu,
3. Państwowe Gospodarstwo Wodne Wody Polskie, Zarząd Zlewni w Toruniu.

**Załącznik do decyzji Wójta Gminy Grudziądz z dnia 1 grudnia 2022 r.
znak: OŚR.6220.2.5.2020**

Charakterystyka planowanego przedsięwzięcia

zgodnie z art. 82 ust. 3 ustawy z dnia 3 października 2008 roku
o udostępnianiu informacji o środowisku i jego ochronie, udziale społeczeństwa
w ochronie środowiska oraz ocenie oddziaływania na środowisko
(t.j. Dz. U. z 2022 r. poz. 1029 z późn. zm.)

Investorem planowanego przedsięwzięcia jest MQ Energy Sp. z o.o. z siedzibą w Tychach.

Przedmiotowa inwestycja będzie polegała na „**Budowie farmy fotowoltaicznej PV Turznice o mocy do 50 MW realizowanej w granicach działek o nr 103/1, 103/8, 105/6 oraz 108/2 obręb 0023 Turznice (woj. kujawsko-pomorskie, pow. grudziądzki) wraz z niezbędną infrastrukturą techniczną, placem manewrowym i przyłączem**” w obrębie terenów o charakterze rolniczym, z rozproszoną zabudową zagrodową, o małej gęstości zaludnienia.

Na przedsięwzięcie składać się będą następujące elementy:

- panele fotowoltaiczne o łącznej mocy do 50 MW,
- systemu konstrukcji podparć dla paneli (konstrukcje, szyny montażowe stalowe, stal ocynkowana lub aluminiowa),
- inwertery,
- kontenerowe stacje transformatorowe,
- trasy kablowe i przyłącza,
- przyłącze do krajowej sieci elektroenergetycznej,
- drogi dojazdowe do stacji transformatorowych,
- inne niezbędne elementy infrastruktury związane z realizacją i eksploatacją farmy fotowoltaicznej.

Teren przeznaczony pod instalację nie jest objęty ustaleniami miejscowego planu zagospodarowania przestrzennego.

Przedsięwzięcie zlokalizowane zostanie w obszarze dorzecza Wisły, zgodnie z rozporządzeniem Rady Ministrów z dnia 18 października 2016 r. w sprawie Planu gospodarowania wodami na obszarze dorzecza Wisły (Dz. U. z 2016 r., poz. 1911).

Inwestycja znajduje się w obszarze jednolitej części wód powierzchniowych oznaczonym europejskim kodem PLRW2000172952451 - „Rudniczanka do wpływu do jez. Rudnickiego Wielkiego”, zaliczonym do regionu wodnego Dolnej Wisły. Zgodnie z ww. rozporządzeniem Rady Ministrów z dnia 18 października 2016 r. w sprawie Planu gospodarowania wodami na obszarze dorzecza Wisły, ta JCWP posiada status silnie zmienionej części wód, której potencjał oceniono jako zły. Rozpatrywana jednolita część wód powierzchniowych jest zagrożona ryzykiem nieosiągnięcia celów środowiskowych.

Na etapie realizacji analizowanego zadania, potencjalnym zagrożeniem dla jakości wód jest ryzyko zanieczyszczenia substancjami ropopochodnymi, pochodzącymi z awaryjnych wycieków paliw z maszyn, pojazdów wykorzystywanych podczas montażu farmy.

Planowane przedsięwzięcie będzie realizowane w granicach Obszaru Chronionego Krajobrazu Strefy Krawędziowej Doliny Wisły, gdzie obowiązuje uchwała nr XLIX/812/18 Sejmiku Województwa Kujawsko-Pomorskiego z dnia 24 września 2018 r. w sprawie Obszaru Chronionego Krajobrazu Strefy Krawędziowej Doliny Wisły (Dz. Urz. Woj. Kuj.- Pom. z 2018 r., poz. 4858), w tym zakaz realizacji przedsięwzięć mogących znacząco oddziaływać na środowisko.

W trakcie prowadzenia prac realizacyjnych przewiduje się wzrost emisji hałasu oraz zanieczyszczeń do powietrza atmosferycznego, związanych z pracą sprzętu budowlanego i transportem materiałów. Sprzęt budowlany będzie pracował wyłącznie w porze dziennej, w godzinach między 6:00 a 22:00, co przyczyni się do zminimalizowania uciążliwości związanych z etapem realizacji przedsięwzięcia.

Na etapie eksploatacji inwestycji, w przypadku zastosowania na terenie farmy transformatora olejowego, w celu uniknięcia przedostania się oleju do środowiska gruntowo-wodnego na skutek awarii, pod transformatorem znajdować się będzie szczelna misa olejowa, która jest w stanie zmagazynować całą zawartość oleju w transformatorze. Z uwagi na bezobsługowy charakter zamierzenia w ramach jego eksploatacji nie przewiduje się pobierania wody i odprowadzania ścieków. Woda wykorzystywana będzie jedynie do czyszczenia powierzchni paneli. Wody opadowe i roztopowe z powierzchni ogniw będą w naturalny sposób spływały do gruntu

Eksploatacja projektowanej instalacji fotowoltaicznej nie będzie powodowała hałasu oraz emisji zanieczyszczeń do powietrza atmosferycznego.


WÓJT
Andrzej Rodziewicz