

**Decyzja**  
**o środowiskowych uwarunkowaniach**

Na podstawie art. 104 ustawy z dnia 14 czerwca 1960 r. Kodeks postępowania administracyjnego (Dz. U. z 2022 r., poz. 2000 z późn. zm.) zwana dalej k.p.a., w związku z art. 71 ust. 2 pkt 2, art. 72 ust. 3, art. 75 ust. 1 pkt 4, art. 84 ust. 1 i 2, art. 85 ust. 1 i ust. 2 pkt 2 ustawy z dnia 3 października 2008 r. o udostępnianiu informacji o środowisku i jego ochronie, udziale społeczeństwa w ochronie środowiska oraz o ocenach oddziaływania na środowisko (Dz.U. z 2022 r., poz. 1029 z późn. zm.) zwana dalej w skrócie uouioi i § 3 ust. 1 pkt 54 lit. b rozporządzenia Rady Ministrów z dnia 10 września 2019 r. w sprawie przedsięwzięć mogących znacząco oddziaływać na środowisko (Dz. U. z 2019 r., poz. 1839), po rozpatrzeniu wniosku PCWO ENERGY PROJECT Sp. z o.o. z siedzibą w Warszawie reprezentowaną przez Panią Klaudię Mamot

**orzekam:**

- I. Brak potrzeby przeprowadzenia oceny oddziaływania na środowisko dla planowanego przedsięwzięcia pn.: **„Budowa farmy fotowoltaicznej zlokalizowanej na części działek nr 202/3, 321/1 w obrębie Zakurzewo, gmina Grudziądz”**, realizowanego w obszarze i zakresie określonym w załącznikach dołączonych do wniosku (karta informacyjna przedsięwzięcia, materiały kartograficzne).
- II. Wskazuję:
  1. Istotne warunki korzystania ze środowiska w fazie realizacji i eksploatacji lub użytkowania przedsięwzięcia, ze szczególnym uwzględnieniem konieczności ochrony cennych wartości przyrodniczych, zasobów naturalnych i zabytków oraz ograniczenia uciążliwości dla terenów sąsiednich, w tym:
    - 1) W celu umożliwienia przemieszczania się małych zwierząt, w tym płazów przez teren farmy, zastosować ogrodzenie z pozostawieniem minimum 10 cm wolnej przestrzeni od poziomu gruntu.
    - 2) Prace budowlane rozpocząć poza okresem lęgowym ptaków oraz kluczowym okresem rozrodu gatunków dziko występujących zwierząt, przypadającym w terminie od 1 marca do 31 sierpnia lub w dowolnym terminie po potwierdzeniu maksymalnie na 2 dni przed zajęciem terenu przez specjalistę przyrodnika, braku aktywnych lęgów ptaków oraz rozrodu zwierząt na terenie zamierzenia.
    - 3) Każdorazowo przed podjęciem prac w obrębie wykopów, dokonać kontroli obecności zwierząt w ich obrębie. W przypadku obecności fauny, zwierzę lub zwierzęta odłowić, a następnie przenieść poza obszar robót, do siedliska zapewniającego możliwość dalszej wędrówki.

4) Po wykonaniu prac montażowych, teren inwestycji zagospodarować jako biologicznie czynny, np. poprzez pozostawienie do naturalnej sukcesji, obsianie rodzimymi gatunkami traw lub użytkowanie rolnicze.

5) Odpady o kodzie 16 02 13\* wytwarzane w związku z prowadzeniem prac serwisowych oraz naprawą instalacji, a także wymianą paneli, przekazywać niezwłocznie specjalistycznym firmom posiadającym stosowne uprawnienia w zakresie dalszego ich zagospodarowania.

6) W celu zabezpieczenia gruntu oraz wód podziemnych i powierzchniowych przed zanieczyszczeniem substancjami ropopochodnymi, podczas realizacji inwestycji, używać wyłącznie sprawnego sprzętu i monitorować ewentualne wycieki substancji ropopochodnych, które mogą powstać w wyniku awarii oraz zapewnić dostępność sorbentów. W przypadku wycieku substancji niebezpiecznych, zanieczyszczony grunt lub zużyty sorbent zebrać i przekazać uprawnionym odbiorcom odpadów.

7) Bezpośrednio przed rozpoczęciem prac przeprowadzić kontrolę występowania gatunków chronionych (np. winniczka) na terenie inwestycji. Stwierdzone osobniki odłowić oraz przenieść w bezpieczne miejsce, poza obszarem planowanego prowadzenia prac.

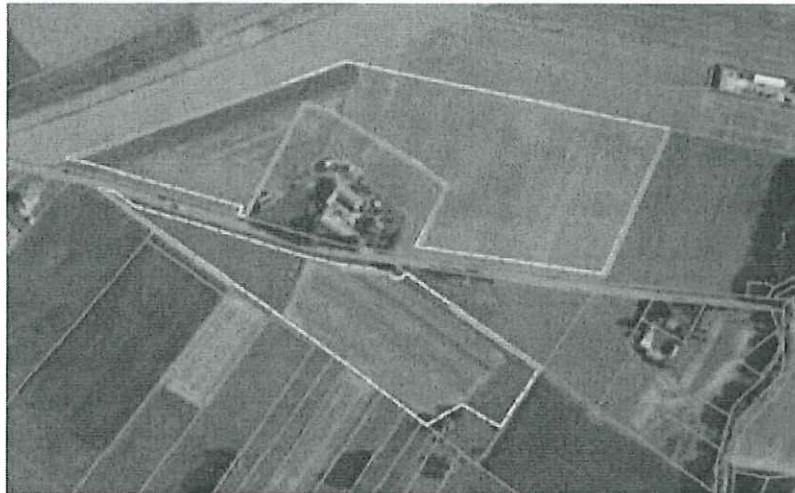
8) Zadrzewienia pozostające w zasięgu prac i niepodlegające usunięciu zabezpieczyć na czas prowadzenia robót przed przypadkowym uszkodzeniem, np. poprzez:

- a) odeskowanie pni drzew,
- b) wyгородzenie obszaru występowania krzewów,
- c) zastosowanie mat ograniczających transpirację oraz prowadzenie wykopów w ich sąsiedztwie krótkimi odcinkami, ograniczając czas otwarcia wykopów, w celu ochrony bryły korzeniowej przed przesuszeniem,
- d) prowadzenie prac w bezpośrednim sąsiedztwie systemów korzeniowych drzew i krzewów w sposób ręczny, o ile pozwala na to technologia prac. Powstałe ewentualne uszkodzenia mechaniczne pni i korzeni zabezpieczyć preparatem grzybobójczym,
- e) organizowanie zaplecza budowy lub miejsc postoju maszyn i składowania materiałów poza zasięgiem rzutu koron drzew.

2. Wymagania dotyczące ochrony środowiska konieczne do uwzględnienia w dokumentacji wymaganej do wydania decyzji, o których mowa w art. 72 ust. 1 uouioś, w szczególności w projekcie zagospodarowania działki lub terenu lub projekcie architektoniczno-budowlanym, w przypadku decyzji, o których mowa w art. 72 ust. 1 pkt 1, 10, 14, 18, 23, 26 i 27 uouioś:

- 1) Wprowadzić nasadzenia krzewów wzdłuż ogrodzenia inwestycji (zgodnie z poniższym rysunkiem - kolor zielony). Do nasadzeń stosować rodzime gatunki krzewów, np. jałowiec pospolity, dereń świdwa, bez czarny, tarnina, głóg, szakłak pospolity, trzmielina, kruszyna pospolita, leszczyna pospolita, czeremcha

zwyczajna, głóg jednoszyjkowy, bez koralowy, kalina koralowa, berberys zwyczajny. Ewentualne przycinanie krzewów prowadzić poza okresem lęgowym ptaków przypadającym w terminie od 1 marca do 31 sierpnia lub w dowolnym terminie po potwierdzeniu maksymalnie na 2 dni przed przycięciem przez specjalistę przyrodnika braku aktywnych lęgów ptaków oraz rozrodu zwierząt w obrębie krzewów przeznaczonych do przycięcia.



**Rysunek 1. Plan nasadzeń krzewów (kolor zielony).**

- 2) Prowadzić monitoring udatności wprowadzonych nasadzeń roślinności krzewiastej przez okres co najmniej 3 lat oraz w razie potrzeby dokonywać nasadzeń uzupełniających, w miejscach obumarłych sadzonek, zapewniając trwałość wykonanych nasadzeń.
- 3) W przypadku zastosowania transformatorów olejowych, w celu zabezpieczenia środowiska gruntowo-wodnego przed ewentualnym awaryjnym wyciekami oleju, pod transformatorem wykonać szczelną misę olejową o pojemności pozwalającej pomieścić całą objętość oleju znajdującego się w transformatorze.
- 4) Celem wyeliminowania możliwości powstawania zjawiska oślepiania ptaków w locie, zastosować antyrefleksyjne powłoki pokrywające panele fotowoltaiczne.
- 5) Wszelkie otwory w drzwiach i ścianach budynków farmy zabezpieczyć przed dostępem ptaków i nietoperzy, np. zasłonić siatką o oczkach o średnicy maksymalnie 1 cm.
- 6) Budynki wykonać lub pomalować w kolorystyce neutralnej, np. odcieniach szarości, brązu i/lub zieleni, aby ograniczyć ich widoczność w krajobrazie.
- 7) Nie wprowadzać oświetlenia stałego farmy fotowoltaicznej. Dopuszcza się zastosowanie oświetlenia włączanego tylko w przypadku detekcji ruchu, z wykorzystaniem źródła światła o niskiej emisji promieniowania UV (np. LED) oraz lampami skierowanymi w dół.
- 8) Wyłączyć z zajęcia i przekształcenia (w tym ogrodzenia) strefę o szerokości

minimum 5 m od krawędzi zadrzewień zlokalizowanych w południowo - wschodniej części działki ewid. nr 202/3 obręb Zakurzewo, gmina Grudziądz.

3. Obowiązek unikania, zapobiegania, ograniczania oddziaływania przedsięwzięcia na środowisko, w tym:

- 1) Wykaszanie roślinności na terenie farmy prowadzić po 1 sierpnia rozpoczynając od centrum farmy w kierunku jej brzegów, celem zminimalizowania zagrożenia śmiertelności dla małych zwierząt, w tym ptaków.
- 2) Do mycia paneli stosować czystą wodę bez dodatku detergentów.
- 3) Nie stosować środków ochrony roślin (herbicydy, pestycydy) oraz nawozów sztucznych na terenie przedmiotowej farmy.

III. Przed rozpoczęciem realizacji przedsięwzięcia nie przeprowadzać oceny oddziaływania na środowisko oraz postępowania w sprawie transgranicznego oddziaływania na środowisko w ramach postępowania w sprawie wydania pozwolenia na budowę.

IV. Przedsięwzięcie nie należy do kategorii zakładu o zwiększonym, bądź dużym ryzyku pojawienia się awarii przemysłowej. Projektowane zamierzenie nie niesie za sobą ryzyka wystąpienia poważnej katastrofy naturalnej.

V. Ocena gotowości instalacji do wychwytywania dwutlenku węgla w przypadku instalacji do spalania paliw w celu wytwarzania energii elektrycznej, o elektrycznej mocy znamionowej nie mniejszej niż 300 MW – nie dotyczy.

### Uzasadnienie

Pismem z dnia 31 sierpnia 2022 r. (wpływ: 2 września 2022 r.) PCWO ENERGY PROJECT Sp. z o.o. z siedzibą w Warszawie reprezentowana przez Panią Klaudię Mamot, złożono wniosek do Wójta Gminy Grudziądz o wydanie decyzji o środowiskowych uwarunkowaniach dla planowanego przedsięwzięcia pn.: **„Budowa farmy fotowoltaicznej zlokalizowanej na części działek nr 202/3, 321/1 w obrębie Zakurzewo, gmina Grudziądz”**, realizowanego w obszarze i zakresie wskazanym w załącznikach graficznych dołączonych do wniosku.

Ze względu na liczbę stron w postępowaniu przekraczającą 10, zastosowano przepis art. 74 ust. 3 uouioś, dopuszczający stosowanie art. 49 k.p.a., polegającego na powiadamianiu stron o prowadzonych w toku postępowania czynnościach przez obwieszczenie.

W dniu 27 września 2022 r. Wójt Gminy Grudziądz pismem znak: OŚR.6220.2.14.2022, wystąpił do Regionalnego Dyrektora Ochrony Środowiska w Bydgoszczy, Państwowego Powiatowego Inspektora Sanitarnego w Grudziądzu i Państwowego Gospodarstwa Wodnego Wody Polskie Zarząd Zlewni w Tczewie w sprawie wyrażenia opinii, czy dla planowanego przedsięwzięcia istnieje obowiązek przeprowadzenia oceny oddziaływania na środowisko.

Jednocześnie Wójt Gminy Grudziądz obwieszczeniem z dnia 27 września 2022 r., znak: OŚR.6220.2.14.2022 zawiadomił strony o wszczęciu postępowania administracyjnego

w sprawie dotyczącej wydania decyzji o środowiskowych uwarunkowaniach dla planowanej inwestycji i o wystąpieniu o w/w opinie.

Państwowy Powiatowy Inspektor Sanitarny Grudziądzu pismem z dnia 7 października 2022 r. (wpływ: 10 października 2022 r.) znak: N.NZ.9022.3.35.2022 wyraził opinię, iż dla przedmiotowego przedsięwzięcia nie istnieje konieczność przeprowadzenia oceny oddziaływania na środowisko.

Państwowe Gospodarstwo Wodne Wody Polskie Zarząd Zlewni w Tczewie pismem z dnia 7 października 2022 r., znak: GD.ZZŚ.4.435.278.2022.KP, wezwało tut. organ od uzupełnień oraz wyjaśnień w sprawie przedmiotowego postępowania.

W związku z ww. wezwaniem Wójt Gminy Grudziądz pismem z dnia 10 października 2022 r., wezwał Inwestora do wyjaśnień i uzupełnień karty informacyjnej przedsięwzięcia.

Inwestor w wyznaczonym terminie przedłożył stosowne wyjaśnienia i uzupełnienia, które Wójt Gminy Grudziądz pismem z dnia 17 października 2022 r., przekazał do organów współdziałających.

Regionalny Dyrektor Ochrony Środowiska w Bydgoszczy pismem z dnia 17 października 2022 r. znak: WOO.4220.981.2022.HN.2, wyraził opinię, że dla przedmiotowego przedsięwzięcia nie istnieje konieczność przeprowadzenia oceny oddziaływania na środowisko i zgodnie z art. 64 ust. 3a uouioś określił warunki i wymagania realizacji inwestycji.

Z uwagi na uzupełnienia Inwestora, Regionalny Dyrektor Ochrony Środowiska w Bydgoszczy ponownie pismem z dnia października 2022 r. znak: WOO.4220.1042.2022.HN, wyraził opinię, że dla przedmiotowego przedsięwzięcia nie istnieje konieczność przeprowadzenia oceny oddziaływania na środowisko i zgodnie z art. 64 ust. 3a uouioś określił warunki i wymagania realizacji inwestycji.

Państwowy Powiatowy Inspektor Sanitarny Grudziądzu pismem z dnia 26 października 2022 r. (wpływ: 27 października 2022 r.) znak: N.NZ.9022.5.36.2022 poinformował, że podtrzymuje swoje stanowisko zawarte w opinii sanitarnej znak: N.NZ.9022.3.35.2022 z dnia 7 października 2022 r. tj., że dla przedmiotowego przedsięwzięcia nie istnieje konieczność przeprowadzenia oceny oddziaływania na środowisko.

Obwieszczeniem z dnia 22 grudnia 2022 r. tut. organ poinformował strony postępowania, iż zebrano już wystarczające dowody do wydania decyzji oraz możliwości zapoznawania się z dokumentacją sprawy. W trakcie trwania postępowania nie wniesiono żadnych uwag i zastrzeżeń do postępowania oraz materiału dowodowego sprawy.

Wójt Gminy Grudziądz analizując sprawę stwierdził, że jest to przedsięwzięcie mogące potencjalnie znacząco oddziaływać na środowisko, wymienione w § 3 ust. 1 pkt 54 lit. b ww. rozporządzenia Rady Ministrów z dnia 10 września 2019 r.: „zabudowa przemysłowa, w tym zabudowa systemami fotowoltaicznymi, lub magazynowa, wraz z towarzyszącą jej infrastrukturą, o powierzchni zabudowy nie mniejszej niż 1 ha na obszarach innych niż wymienione w lit. a ”, ponieważ powierzchnia zajęta pod elektrownię wraz z infrastrukturą towarzyszącą będzie wynosiła do 7,92 ha.

W odniesieniu do uwarunkowań wymienionych w art. 63 ust. 1 uouioś, tutejszy Organ przeanalizował rodzaj i charakter planowanego przedsięwzięcia oraz jego usytuowanie, zważywszy na możliwe zagrożenia dla środowiska, jak również rodzaj i skalę możliwego oddziaływania.

Teren przeznaczony pod instalację nie jest objęty ustaleniami miejscowego planu zagospodarowania przestrzennego. Przewidziane w art. 61 ust. 3 ustawy z dnia 27 marca 2003 r. o planowaniu i zagospodarowaniu przestrzennym (Dz. U. z 2022 r., poz. 503 t.j.), zwolnienie z zasady dobrego sąsiedztwa nie powinno naruszać sposobu funkcjonowania terenów sąsiednich o odmiennym sposobie zagospodarowania, w szczególności terenów mieszkaniowych.

Inwestycja polega na budowie elektrowni fotowoltaicznej o mocy do 16 MW na działkach ewid. nr 202/3 i 321/1 obręb Zakurzewo, gmina Grudziądz, powiat grudziądzki, w terenie o charakterze rolniczym, o małej gęstości zaludnienia.

Na zamierzenie składać się będą następujące elementy:

- panele fotowoltaiczne w ilości do 60 000 sztuk,
- konstrukcje i elementy montażowe,
- inwertery,
- do 24 stacji transformatorowych,
- pośrednie rozdzielnice napięcia,
- układy pomiarowo-zabezpieczające,
- trasy oraz linie kablowe,
- instalacje odgromowe, przepięciowe i przetężeniowe,
- dodatkowe oprzyrządowanie pomocnicze,
- ogrodzenie, monitoring,
- magazyn energii (opcjonalnie),
- inne niezbędne elementy infrastruktury związane z budową i eksploatacją

parku ogniw.

Zamierzenie nie wiąże się ze zniszczeniem lub naruszeniem terenów leśnych, podmokłych, bagiennych i torfowiskowych. Jednocześnie na podstawie analizy przedłożonej dokumentacji nie stwierdza się negatywnego wpływu w zakresie zachowania różnorodności biologicznej.

Odnosnie ryzyka wystąpienia poważnej awarii, należy zaznaczyć, że przedsięwzięcie nie należy do kategorii zakładu o zwiększonym bądź dużym ryzyku pojawienia się awarii przemysłowej, w myśl rozporządzenia Ministra Rozwoju z dnia 29 stycznia 2016 r. w sprawie rodzajów i ilości znajdujących się w zakładzie substancji niebezpiecznych, decydujących o zaliczeniu zakładu do zakładu o zwiększonym lub dużym ryzyku wystąpienia poważnej awarii przemysłowej (Dz. U. z 2016 r., poz. 138). W ramach realizacji przedmiotowej inwestycji nie będą prowadzone prace rozbiórkowe.

Faza budowy, z punktu widzenia ochrony powietrza, związana jest z emisją niezorganizowaną spalin z silników pojazdów i maszyn roboczych. W trakcie realizacji przedsięwzięcia emisja zanieczyszczeń będzie miała charakter czasowy i lokalny. Budowa oraz eksploatacja elektrowni fotowoltaicznej wraz z niezbędną infrastrukturą towarzyszącą,

wiążą się z wytworzeniem nieznacznej ilości odpadów.

Na podstawie mapy znajdującej się na stronie <http://geoserwis.gdos.gov.pl/mapy/> oraz przedłożonej dokumentacji określono, iż najbliższa zabudowa mieszkaniowa znajduje się w odległości około 40 m od miejsca posadowienia paneli fotowoltaicznych.

Na terenie projektowanego zadania nie występują obszary wodno-błotne, inne obszary o płytkim zaleganiu wód podziemnych, w tym siedliska łąkowe oraz ujścia rzek, obszary wybrzeży i środowisko morskie, górskie lub leśne, obszary objęte ochroną, w tym strefy ochronne ujęć wód i zbiorników wód śródlądowych, obszary wymagające specjalnej ochrony ze względu na występowanie gatunków roślin, grzybów i zwierząt lub ich siedlisk lub siedlisk przyrodniczych objętych ochroną, w tym obszary Natura 2000, oraz pozostałe formy ochrony przyrody, a także obszary o krajobrazie mającym znaczenie historyczne, kulturowe lub archeologiczne, przylegające do jezior, uzdrowiska i obszary ochrony uzdrowiskowej.

Przedsięwzięcie związane będzie z niewielką emisją gazów cieplarnianych do atmosfery. Ponadto, produkcja energii z odnawialnych źródeł energii przyczyni się do oszczędności w zapotrzebowaniu na energię wytwarzaną przez konwencjonalne źródła, co powoduje korzystne skutki środowiskowe w skali lokalnej (spadek zanieczyszczenia powietrza) oraz globalnej (ograniczenie klimatycznych i pochodnych skutków efektu cieplarnianego). Dodatkowo podkreślić należy, iż przedmiotowe zadanie zlokalizowane zostanie poza terenami osuwisk oraz zagrożonymi podtopieniami. W związku z powyższym, nie przewiduje się ekstremalnych sytuacji klimatycznych w obrębie analizowanego zamierzenia.

Przedmiotowe przedsięwzięcie zlokalizowane jest w obszarze dorzecza Wisły, zgodnie z rozporządzeniem Rady Ministrów z dnia 18 października 2016 r. w sprawie Planu gospodarowania wodami na obszarze dorzecza Wisły (Dz. U. z 2016 r., poz. 1911).

Zadanie znajduje się w obszarze jednolitej części wód podziemnych oznaczonym europejskim kodem PLGW200039, zaliczonym do regionu wodnego Dolnej Wisły.

Zgodnie z ww. rozporządzeniem Rady Ministrów z dnia 18 października 2016 r. w sprawie Planu gospodarowania wodami na obszarze dorzecza Wisły, stan ilościowy i chemiczny tej JCWPd oceniono jako dobry. Rozpatrywana jednolita część wód podziemnych jest zagrożona ryzykiem nieosiągnięcia celów środowiskowych, tj. utrzymania co najmniej dobrego stanu ilościowego i chemicznego wód podziemnych.

Ponadto, inwestycja znajduje się w obszarze jednolitej części wód powierzchniowych oznaczonym europejskim kodem: PLRW20001929699 - „Osa od wpływu jez. Płowęż do ujścia”, zaliczonym do regionu wodnego Dolnej Wisły. Zgodnie z ww. rozporządzeniem Rady Ministrów z dnia 18 października 2016 r. w sprawie Planu gospodarowania wodami na obszarze dorzecza Wisły, ta JCWP posiada status silnie zmienionej części wód, której potencjał oceniono jako zły. Rozpatrywana jednolita część wód powierzchniowych jest zagrożona ryzykiem nieosiągnięcia celów środowiskowych, tj. osiągnięcia co najmniej dobrego potencjału ekologicznego oraz co najmniej dobrego stanu chemicznego wód powierzchniowych.

Z uwagi na rodzaj, zakres i lokalizację przedsięwzięcia stwierdza się, że przy zastosowaniu rozwiązań opisanych w KIP, jego realizacja i eksploatacja nie wpływa na ryzyko

nieosiągnięcia celów środowiskowych zawartych w ww. Planie gospodarowania wodami na obszarze dorzecza Wisły.

W celu ograniczenia negatywnego oddziaływania zamierzenia na środowisko gruntowo-wodne w trakcie realizacji inwestycji, prace przeprowadzone będą w oparciu o sprzęt sprawny technicznie, dopuszczony do eksploatacji i posiadający aktualne przeglądy techniczne. Ścieki socjalno-bytowe należy gromadzić w przenośnych zbiornikach bezodpływowych, systematycznie opróżnianych przez specjalistyczną firmę.

Wytwarzane odpady będą zagospodarowane zgodnie z wymogami ustawy z dnia 14 grudnia 2012 r. o odpadach (Dz. U. z 2022 r., poz. 699 ze zm.).

Odpady o kodzie 16 02 13\* wytwarzane w związku z prowadzeniem prac serwisowych oraz naprawą instalacji, a także wymianą paneli należy niezwłocznie przekazywać specjalistycznym firmom posiadającym stosowne uprawnienia w zakresie dalszego ich zagospodarowania.

W trakcie prowadzenia prac realizacyjnych przewiduje się wzrost emisji hałasu oraz zanieczyszczeń do powietrza atmosferycznego, związanych z pracą sprzętu budowlanego z transportem materiałów. Sprzęt budowlany będzie pracował wyłącznie w porze dziennej, w godzinach między 6:00 a 22:00, co przyczyni się do zminimalizowania uciążliwości związanych z etapem realizacji przedsięwzięcia.

W celu ograniczenia negatywnego oddziaływania zamierzenia na środowisko gruntowo-wodne, w przypadku montażu transformatora olejowego, stacja transformatorowa zostanie dodatkowo zabezpieczona, np. poprzez wyposażenie jej w szczelną misę olejową o pojemności pozwalającej pomieścić całą objętość oleju znajdującego się w transformatorze.

W okresie eksploatacji nie przewiduje się zużycia i wykorzystywania surowców oraz materiałów mających negatywny wpływ na środowisko naturalne. Z uwagi na bezobsługowy charakter farmy fotowoltaicznej, w ramach jej eksploatacji nie przewiduje się pobierania wody i odprowadzania ścieków. W celu oczyszczenia powierzchni paneli Inwestor planuje użyć wody czystej, bez dodatku detergentów. Wody roztopowe i opadowe z powierzchni ogniw będą w naturalny sposób spływały do gruntu.

Eksploatacja projektowanej instalacji fotowoltaicznej nie będzie powodowała hałasu oraz emisji zanieczyszczeń do powietrza atmosferycznego.

Na podstawie przeprowadzonej analizy zgromadzonej dokumentacji, biorąc pod uwagę charakter zamierzenia, nie przewiduje się wpływu przedsięwzięcia na zwiększenie zanieczyszczenia wód powierzchniowych i podziemnych oraz gleby.

Z przeprowadzonej analizy oddziaływania w zakresie generowania pola elektromagnetycznego wynika, iż nie będzie ono stanowić zagrożenia dla środowiska w tym zakresie.

W pobliżu zadania planowana jest do realizacji inna farma fotowoltaiczna, jednak ze względu na charakter zamierzenia nie przewiduje się wystąpienia oddziaływań skumulowanych.

Na etapie analizowania zamierzenia, przy określaniu negatywnych oddziaływań, uwzględniono wzajemne powiązania poszczególnych elementów środowiska oraz interakcje



pośrednie wynikające z tych powiązań. Analiza oddziaływania na środowisko objęła więc efekty skumulowane, związane z potencjalną degradacją kilku elementów środowiska.

Biorąc pod uwagę powyższe przeanalizowano ryzyko wystąpienia efektu skumulowanego oddziaływania dla niniejszego przedsięwzięcia i uznano, że z uwagi na charakter inwestycji, nie będzie mieć miejsca znaczące oddziaływanie skumulowane.

Planowane przedsięwzięcie będzie zlokalizowane poza obszarami chronionymi w myśl ustawy z dnia 16 kwietnia 2004 r. o ochronie przyrody (Dz. U. z 2022 r., poz. 916 ze zm.), w tym poza wyznaczonymi, mającymi znaczenie dla Wspólnoty i projektowanymi przekazanymi do Komisji Europejskiej obszarami Natura 2000.

Realizacja zamierzenia przy przyjętym rozwiązaniu i lokalizacji instalacji fotowoltaicznej nie wymaga naruszania cennych siedlisk przyrodniczych i ich przekształcania, usunięcia drzew i krzewów, zajęcia siedlisk wrażliwych.

Teren zadania stanowi potencjalne siedlisko lęgowe gatunków ptaków związanych z otwartymi użytkami rolnymi, w tym np. skowronka. Celem wyeliminowania zagrożenia niszczenia lęgów gatunków chronionych ptaków, prace należy rozpocząć poza okresem lęgowym ptaków lub po potwierdzeniu braku lęgów przez specjalistę ornitologa. Dla wyeliminowania zagrożenia niszczenia lęgów, na etapie eksploatacji inwestycji, wykaszanie terenu należy prowadzić rozpoczynając od centrum farmy w kierunku jej brzegów.

Celem ograniczenia potencjalnych zagrożeń względem zwierząt przewidziano zastosowanie paneli zabezpieczonych powłoką antyrefleksyjną, zasłonięcie otworów w budynkach, uniemożliwiający ich zasiedlenie przez zwierzęta, w szczególności ptaki i nietoperze oraz wprowadzenie ogrodzenia z wolną przestrzenią pomiędzy gruntem a dolną krawędzią konstrukcji ogrodzenia. Na etapie funkcjonowania inwestycji wskazano także na konieczność mycia paneli wodą bez dodatków sztucznych detergentów oraz niestosowanie środków ochrony roślin i nawozów sztucznych.

Ponadto, w celu wyeliminowania ryzyka zabijania małych zwierząt wskazano na konieczność kontrolowania wykopów każdorazowo przed podjęciem prac w ich obrębie.

Wskazano również na konieczność odłowienia i przeniesienia w bezpieczne miejsce poza obszar robót wszystkich zwierząt objętych ochroną, w tym ślimaka winniczka, stwierdzonych w granicach inwestycji na etapie realizacji przedsięwzięcia

Wyłączenie z zajęcia i przekształcania (w tym ogrodzenia) strefy o szerokości minimum 5 m od krawędzi zadrzewień zlokalizowanych w południowo - wschodniej części działki nr 202/3 obręb Zakurzewo, gmina Grudziądz ma za zadanie umożliwić migrację średnich i dużych zwierząt wzdłuż potencjalnych korytarzy ekologicznych.

Realizacja inwestycji nie wymaga wycinki zadrzewień, przy czym zaplanowane zostały zabiegi zabezpieczające przed ich uszkodzeniem.

Ograniczenia dotyczące oświetlenia farmy fotowoltaicznej mają na celu zminimalizowanie zanieczyszczenia światłem oraz oddziaływania na zwierzęta, w szczególności nietoperze.

Celem ograniczenia oddziaływania inwestycji na krajobraz, obiekty kubaturowe zostaną wykonane w neutralnej kolorystyce oraz zostaną wprowadzone nasadzenia krzewów wzdłuż ogrodzenia zamierzenia. Nasadzenia będą także tworzyły dogodne warunki dla

chronionych gatunków zwierząt, w szczególności ptaków.

Wskazano również na konieczność monitoringu udatności wprowadzonych nasadzeń roślinności krzewiastej przez okres co najmniej 3 lat oraz dokonywania w razie potrzeby nasadzeń uzupełniających, w miejscach obumarłych sadzonek, zapewniając trwałość wprowadzonych nasadzeń.

Jednocześnie informuję, że w przypadku jeśli skutkiem robót budowlanych bądź innych prac związanych z realizacją zamierzenia będzie podjęcie czynności objętych zakazami względem gatunków chronionych zwierząt, wynikającymi z art. 52 ww. ustawy z dnia 16 kwietnia 2004 r. o ochronie przyrody, np. niszczenie ich siedlisk lub ostoi, będących obszarem rozrodu, wychowu młodych, odpoczynku, migracji lub żerowania, jak również niszczenie, usuwanie lub uszkodzanie gniazd, Inwestor lub Wykonawca są zobowiązani do uzyskania zgody na wykonania czynności podlegających zakazom na zasadach określonych w art. 56 ww. ustawy z dnia 16 kwietnia 2004 r. o ochronie przyrody.

Przedsięwzięcie, ze względu na swój lokalny zasięg, nie wiąże się z oddziaływaniem transgranicznym.

Uznano, iż zastosowanie zaproponowanych w przedłożonej KIP rozwiązań technicznych, technologicznych i organizacyjnych, zapewni ochronę środowiska przed negatywnym oddziaływaniem zamierzenia, zarówno na etapie jego realizacji, jak i eksploatacji.

Na podstawie przeprowadzonej analizy uwarunkowań wynikających z art. 63 uouioś, biorąc pod uwagę lokalizację, zakres i planowany sposób realizacji i eksploatacji inwestycji, tut. organ nie stwierdził konieczności przeprowadzenia dla przedmiotowego przedsięwzięcia oceny oddziaływania na środowisko, a tym samym sporządzenia raportu o oddziaływaniu przedsięwzięcia na środowisko.

Biorąc powyższe pod uwagę orzeczono jak w sentencji decyzji.

#### **Pouczenie**

1. Od decyzji niniejszej służy odwołanie do Samorządowego Kolegium Odwoławczego w Toruniu za pośrednictwem Wójta Gminy Grudziądz, w terminie 14 dni od daty jej otrzymania.
2. Zgodnie z art. 127, art. 127a, art. 129 i art. 130 ustawy z dnia 14 czerwca 1960 r. Kodeks postępowania administracyjnego (Dz. U. z 2020 r. poz. 256 z późn. zm.) jeżeli wszystkie strony postępowania zrzekną się prawa do wniesienia odwołania, decyzja staje się ostateczna i prawomocna z dniem doręczenia organowi administracji publicznej oświadczenia o zrzeczeniu się praw do wniesienia odwołania przez ostatnią ze stron postępowania.
3. Decyzja o środowiskowych uwarunkowaniach nie rodzi praw do terenu oraz nie narusza prawa własności i uprawnień osób trzecich. Decyzja o środowiskowych uwarunkowaniach nie uprawnia do wycinki drzew ani rozpoczęcia budowy.

4. Decyzja niniejsza stanowi integralną część wniosku o wydanie decyzji, o której mowa w art. 72 ust. 1 pkt 1-22 uouioś. Złożenie wniosku powinno nastąpić w terminie 6 lat od dnia w którym decyzja o środowiskowych uwarunkowaniach stała się ostateczna. Termin ten może ulec wydłużeniu o 4 lata, jeżeli realizacja planowanego przedsięwzięcia przebiega etapowo oraz nie zmieniły się warunki określone w decyzji o środowiskowych uwarunkowaniach.



ZASTĘPCA WÓJTA

Jacek Zyglewicz

Pobrano opłatę skarbową w wysokości 205,00 zł na podstawie art. 1 ust. 1 zał. część I pkt 45 ustawy z dnia 16 listopada 2006 r. o opłacie skarbowej (Dz. U. z 2020 r., poz. 1546 z późn. zm.).

Otrzymują:

1. PCWO ENERGY PROJEKT Sp. z o.o., ul. Świętego Leonarda 7, 25-311 Kielce,
2. Strony postępowania zgodnie z art. 49 k.p.a. poprzez obwieszczenie Wójta Gminy Grudziądz z dnia 06.02.2023 r.,
3. a/a.

Do wiadomości:

1. RDOŚ w Bydgoszczy,
2. PPIS w Grudziądzu,
3. PGW Wody Polskie, RZGW w Tczewie.



**Załącznik do decyzji Wójta Gminy Grudziądz z dnia 6 lutego 2023 r.**  
**znak: OŚR.6220.2.14.2022**

**Charakterystyka planowanego przedsięwzięcia**

zgodnie z art. 82 ust. 3 ustawy z dnia 3 października 2008 roku  
o udostępnianiu informacji o środowisku i jego ochronie, udziale społeczeństwa  
w ochronie środowiska oraz ocenie oddziaływania na środowisko  
(Dz. U. z 2022 r. poz. 1029 z późn. zm.)

Inwestorem planowanego przedsięwzięcia jest PCWO ENERGY PROJECT Sp. z o.o. z siedzibą w Warszawie.

Przedmiotowa inwestycja będzie polegała na „**Budowie farmy fotowoltaicznej zlokalizowanej na części działek nr 202/3, 321/1 w obrębie Zakurzewo, gmina Grudziądz**”.

Na zamierzenie składać się będą następujące elementy:

- panele fotowoltaiczne w ilości do 60 000 sztuk,
- konstrukcje i elementy montażowe,
- inwertery,
- do 24 stacji transformatorowych,
- pośrednie rozdzielnice napięcia,
- układy pomiarowo-zabezpieczające,
- trasy oraz linie kablowe,
- instalacje odgromowe, przepięciowe i przetężeniowe,
- dodatkowe oprzyrządowanie pomocnicze,
- ogrodzenie, monitoring,
- magazyn energii (opcjonalnie),
- inne niezbędne elementy infrastruktury związane z budową i eksploatacją

parku ogniw.

Teren przeznaczony pod instalację nie jest objęty ustaleniami miejscowego planu zagospodarowania przestrzennego.

Przedmiotowe przedsięwzięcie zlokalizowane jest w obszarze dorzecza Wisły, zgodnie z rozporządzeniem Rady Ministrów z dnia 18 października 2016 r. w sprawie Planu gospodarowania wodami na obszarze dorzecza Wisły (Dz. U. z 2016 r., poz. 1911).

Zadanie znajduje się w obszarze jednolitej części wód podziemnych oznaczonym europejskim kodem PLGW200039, zaliczonym do regionu wodnego Dolnej Wisły.

Zgodnie z ww. rozporządzeniem Rady Ministrów z dnia 18 października 2016 r. w sprawie Planu gospodarowania wodami na obszarze dorzecza Wisły, stan ilościowy i chemiczny tej JCWPd oceniono jako dobry. Rozpatrywana jednolita część wód podziemnych jest zagrożona ryzykiem nieosiągnięcia celów środowiskowych.

Ponadto, inwestycja znajduje się w obszarze jednolitej części wód powierzchniowych oznaczonym europejskim kodem: PLRW20001929699 - „Osa od wpływu jez. Płowęż do ujścia”, zaliczonym do regionu wodnego Dolnej Wisły. Zgodnie z ww. rozporządzeniem Rady

Ministrów z dnia 18 października 2016 r. w sprawie Planu gospodarowania wodami na obszarze dorzecza Wisły, ta JCWP posiada status silnie zmienionej części wód, której potencjał oceniono jako zły. Rozpatrywana jednolita część wód powierzchniowych jest zagrożona ryzykiem nieosiągnięcia celów środowiskowych.

Na etapie realizacji analizowanego zadania, potencjalnym zagrożeniem dla jakości wód jest ryzyko zanieczyszczenia substancjami ropopochodnymi, pochodzącymi z awaryjnych wycieków paliw z maszyn, pojazdów wykorzystywanych podczas montażu farmy.

W trakcie prowadzenia prac realizacyjnych przewiduje się wzrost emisji hałasu oraz zanieczyszczeń do powietrza atmosferycznego, związanych z pracą sprzętu budowlanego i transportem materiałów. Sprzęt budowlany będzie pracował wyłącznie w porze dziennej, w godzinach między 6:00 - 22:00, co przyczyni się do zminimalizowania uciążliwości związanych z etapem realizacji przedsięwzięcia.

Na etapie eksploatacji inwestycji, w przypadku zastosowania na terenie farmy transformatora olejowego, w celu uniknięcia przedostania się oleju do środowiska gruntowo-wodnego na skutek awarii, pod transformatorem znajdować się będzie szczelna misa olejowa, która jest w stanie zmagazynować całą zawartość oleju w transformatorze.

Z uwagi na bezobsługowy charakter zamierzenia w ramach jego eksploatacji nie przewiduje się pobierania wody i odprowadzania ścieków. Woda wykorzystywana będzie jedynie do czyszczenia powierzchni paneli. Wody opadowe i roztopowe z powierzchni ogniw będą w naturalny sposób spływały do gruntu.

Eksploatacja projektowanej instalacji fotowoltaicznej nie będzie powodowała hałasu oraz emisji zanieczyszczeń do powietrza atmosferycznego.

**ZASTĘPCA WÓJTA**

*Jacek Zyglewicz*