

PROGNOZA ODDZIAŁYWANIA NA ŚRODOWISKO
do miejscowego planu zagospodarowania przestrzennego
dla terenu ośrodka rekreacyjno-wypoczynkowego
w obrębie Biały Bór, gmina Grudziądz

Opracowała:

inż. Barbara Kubiak

SPIS TREŚCI

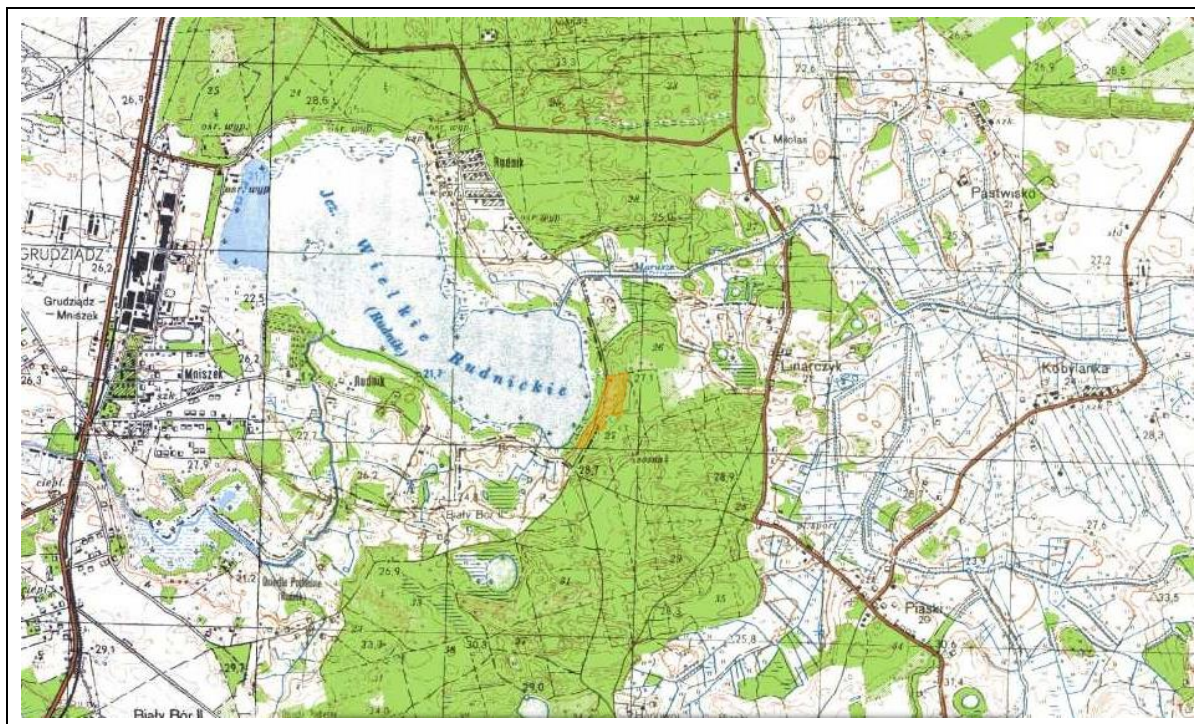
1.0. WPROWADZENIE I METODYKA PRACY.....	2
2.0. POWIĄZANIA PROJEKTU PLANU Z INNYMI DOKUMENTAMI.....	5
2.1. Dokumenty stanowiące podstawę do sporządzenia projektu planu.....	5
2.2. Miejscowe plany zagospodarowania przestrzennego w sąsiedztwie opracowania.....	12
2.3. Programy i plany w zakresie ochrony środowiska.....	14
2.4. Przepisy prawa dotyczące ochrony środowiska.....	15
2.5. Inne materiały i opracowania wykorzystanie do opracowania prognozy.....	16
3.0. ISTNIEJĄCY STAN ŚRODOWISKA ORAZ POTENCJALNE ZMIANY STANU W PRZYPADKU BRAKU REALIZACJI MPZP.....	17
4.0. CHARAKTERYSTYKA USTALEŃ PLANU.....	24
5.0. PROGNOZA ODDZIAŁYWANIA USTALEŃ PLANU NA ŚRODOWISKO.....	26
5.1. Sposób uwzględnienia celów ochrony środowiska w projekcie planu.....	26
5.2. Wpływ na obszary Natura 2000.....	27
5.3. Wpływ na różnorodność biologiczną.....	29
5.4. Wpływ na rośliny.....	30
5.5. Wpływ na zwierzęta.....	31
5.6. Wpływ na wody powierzchniowe i podziemne.....	32
5.7. Wpływ na powierzchnię ziemi.....	35
5.8. Wpływ na krajobraz.....	35
5.9. Wpływ na klimat oraz warunki wymiany powietrza.....	36
5.10. Wpływ na zabytki.....	38
5.11. Wpływ na ludzi.....	38
5.12. Obszary o przewidywanym znaczącym oddziaływaniu wraz z oceną stanu środowiska w tych obszarach.....	43
5.13. Kompleksowa ocena przewidywanych oddziaływań na środowisko.....	43
6.0. PROPOZYCJA PRZEWIDYWANYCH METOD ANALIZY SKUTKÓW REALIZACJI POSTANOWIEŃ PROJEKTOWANEGO DOKUMENTU.....	44
7.0. INFORMACJA O MOŻLIWYM TRANSGRANICZNYM ODDZIAŁYWANIU NA ŚRODOWISKO.....	44
8.0. STRESZCZENIE W JĘZYKU NIESPECJALISTYCZNYM.....	44

1.0. WPROWADZENIE I METODYKA PRACY

Poniższa prognoza oddziaływania na środowisko (zwana dalej prognozą) jest sporządzana na potrzeby postępowania prowadzonego w ramach strategicznej oceny oddziaływania na środowisko zgodnie z artykułem 46 ustawy z dnia 3 października 2008 r. o udostępnianiu informacji o środowisku i jego ochronie, udziale społeczeństwa w ochronie środowiska oraz o ocenach oddziaływania na środowisko (tekst jednolity w Dz. U. z 2022 r., poz. 1029 z późn.zm.).

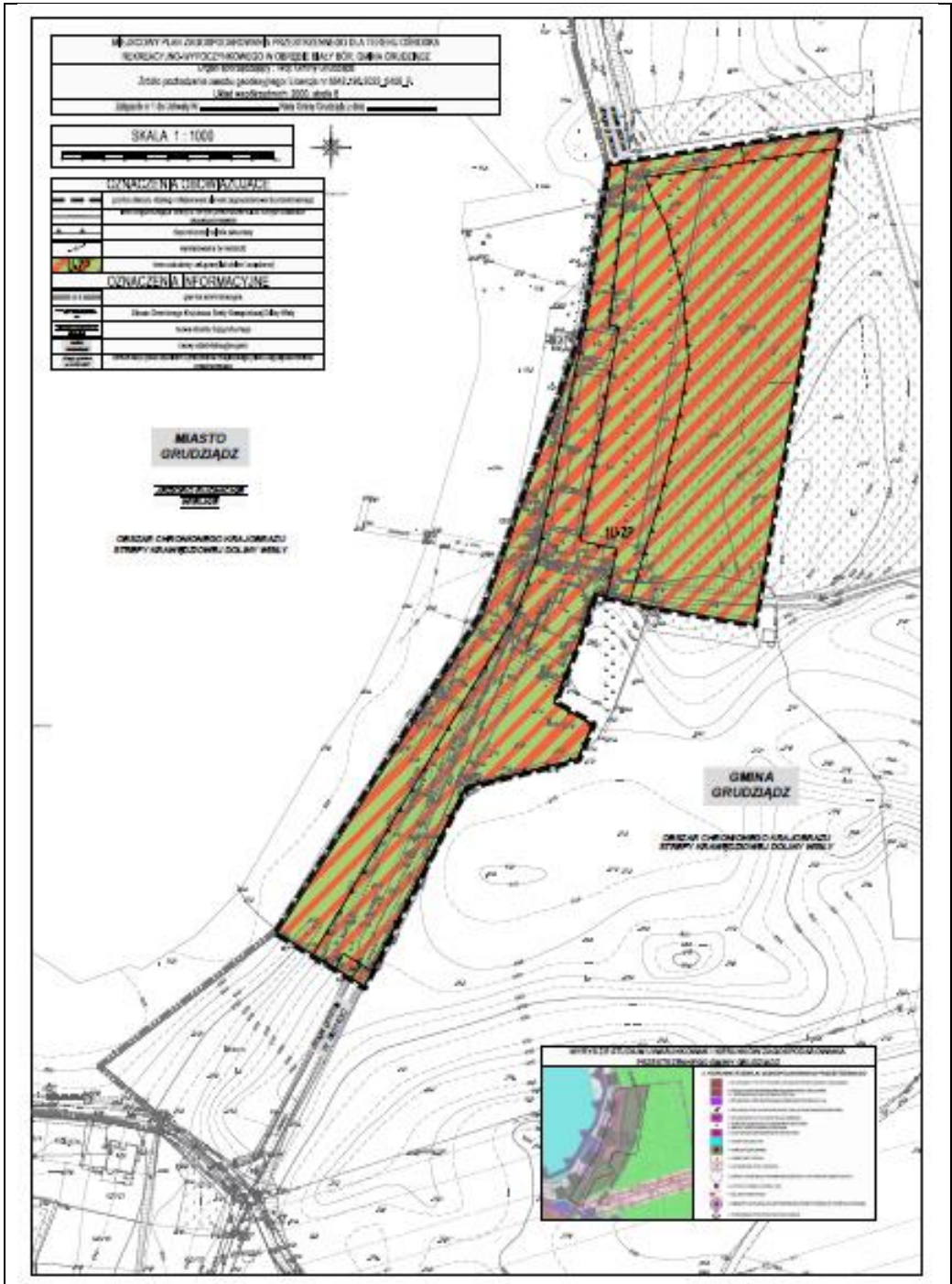
Niniejsze opracowanie zostało sporządzone na potrzeby miejscowego planu zagospodarowania przestrzennego dla terenu ośrodka rekreacyjno-wypoczynkowego w obrębie Biały Bór, gmina Grudziądz, w związku z podjęciem przez Radę Gminy Grudziądz Uchwały Nr L/439/2022 z dnia 24 lutego 2022 r. w sprawie przystąpienia do sporządzenia miejscowego planu zagospodarowania przestrzennego dla terenu ośrodka rekreacyjno-wypoczynkowego w obrębie Biały Bór, gmina Grudziądz.

Cały obszar objęty miejscowym planem zagospodarowania znajduje się w Obszarze Chronionego Krajobrazu Strefy Krawędziowej Doliny Wisły, dla którego obowiązują przepisy odrębne zgodnie z Uchwałą nr XLIX/812/18 Sejmiku Województwa Kujawsko-Pomorskiego z dnia 24 września 2018 r. w sprawie Obszaru Chronionego Krajobrazu Strefy Krawędziowej Doliny Wisły (Dz. Urz. Woj. Kuj.-Pom. z 2018 r., poz. 4858).



Teren opracowania przedstawia poniższy załącznik graficzny do Uchwały Nr L/439/2022 z dnia 24 lutego 2022 r. w sprawie przystąpienia do sporządzenia miejscowego planu zagospodarowania przestrzennego dla terenu ośrodka rekreacyjno-wypoczynkowego w obrębie Biały Bór, gmina Grudziądz.

PROGNOZA ODDZIAŁYWANIA NA ŚRODOWISKO
sporządzona na potrzeby zmiany miejscowego planu zagospodarowania przestrzennego
dla terenu ośrodka rekreacyjno-wypoczynkowego w obrębie Biały Bór, gmina Grudziądz



Zasadniczym celem prognozy jest określenie podstawowych źródeł oddziaływania oraz sposobów eliminacji lub ograniczenia ich (bezpośrednich i pośrednich) skutków oddziaływania.

Zakres prognozy obejmuje elementy określone w ustawie z dnia 3 października 2008 r. o udostępnianiu informacji o środowisku i jego ochronie, udziale społeczeństwa w ochronie środowiska oraz o ocenach oddziaływania na środowisko (tekst jednolity w Dz. U. z 2022 r., poz. 1029 z późn.zm.).

Prognozę wykonano w zakresie i stopniu szczegółowości uzgodnionym przez:

- Regionalną Dyрекcyję Ochrony Środowiska w Bydgoszczy – z dnia 04 kwietnia 2022 r. znak WOO.411.48.2022.MD1 oraz po postanowieniu RDOŚ w Bydgoszczy z dnia 17 listopada 2022 r. znak WOO.610.139.2022.KB;

- Państwowego Powiatowego Inspektora Sanitarnego w Grudziądzu z dnia 22 marca 2022 r. znak NNZ.9022.14.2.2022.

Analizowany teren od północy i wschodu ograniczony jest terenami leśnymi, od południa drogą gminną nr 040143C, od zachodu Jeziorem Rudnickim Wielkim.

Celem przystąpienia do sporządzenia miejscowego planu zagospodarowania przestrzennego jest możliwość poszerzenia terenu o część leśną w celu rozbudowy ośrodka rekreacyjno-wypoczynkowego w obrębie Biały Bór, gmina Grudziądz.

Na rozbudowanym terenie planuje się budowę domków rekreacyjnych letniskowych na wynajem.

Uchwalenie miejscowego planu nie spowoduje naruszeń ustaleń Studium Uwarunkowań i Kierunków Zagospodarowania Przestrzennego Gminy Grudziądz, uchwalonego Uchwałą Nr XXXII/211/2013 Rady Gminy Grudziądz z dnia 18 lipca 2013 r., zmienionego Uchwałą Nr XI/69/2015 Rady Gminy Grudziądz z dnia 24 czerwca 2015 r., zmienionego Uchwałą Nr XV/107/2015 Rady Gminy Grudziądz z dnia 30 września 2015 r. oraz zmienionego Uchwałą Nr X/110/2019 Rady Gminy Grudziądz z dnia 29 maja 2019 r.

W prognozie zawarto informacje o powiązaniach z innymi dokumentami, określono tereny o przewidywanym znaczącym oddziaływaniu realizacji zapisów planu oraz dokonano oceny stanu środowiska na tym terenie. Dokonano również analizy i oceny przewidywanych oddziaływań ustaleń planu na środowisko, a w szczególności na różnorodność biologiczną, ludzi, zwierzęta, rośliny, wodę, powietrze, powierzchnię ziemi, krajobraz, klimat, zasoby naturalne, zabytki – z uwzględnieniem zależności między tymi elementami środowiska i między oddziaływaniami na te elementy.

Na potrzeby prognozy wykorzystano klasyczne narzędzia i kryteria oceny.

Uwzględniono również informacje zawarte w dokumentach oraz publikacjach, których szczegółowy wykaz zawarto w punkcie 2.5.prognozy.

Podstawową metodą zastosowaną w opracowaniu jest opisywanie prognozowanych oddziaływań.

W opracowaniu przeanalizowano i oceniono przewidywane oddziaływania realizacji zapisów planu w różnych aspektach:

- bezpośrednie - będące oczywistą konsekwencją konkretnego zapisu,
- pośrednie - nie będące celem zapisu, ale stanowiące jego skutek,
- wtórne - będące odsuniętym w czasie następstwem realizacji innych zapisów,
- skumulowane - zsumowane zjawiska spowodowane różnymi zapisami,
- krótkoterminowe - występujące w czasie realizacji zadań wynikających z zapisów planu i ustępujące w niedługim czasie po zakończeniu ich realizacji, lub wynikające z przeznaczenia terenu, na którym dana funkcja jest realizowana przez krótki okres czasu, w dużych odstępach czasowych np. obszary organizacji imprez masowych,
- średnioterminowe - ustępujące po realizacji wszystkich elementów koniecznych do ich ustania,
- długoterminowe - ich okres występowania utrzymuje się wiele lat po zakończeniu realizacji zapisów planu,
- stałe - utrzymujące się na zawsze po realizacji zapisów planu,
- chwilowe - utrzymujące się w bardzo krótkim czasie przy działaniach sprzyjających tym zjawiskom.

Opracowanie składa się z:

- części graficznej:
 - Zał. nr 1- Schemat projektu MPZP, dla terenu ośrodka rekreacyjno-wypoczynkowego w obrębie Biały Bór, gmina Grudziądz.

- Części tekstowej zawierającej następujące rysunki:
 - Zał. nr 2 - Położenie i przyrodnicze powiązania planu z otoczeniem;
 - Zał. nr 3 - Dokumentacja zdjęciowa.

Opracowanie poprzedzono analizą materiałów źródłowych oraz wizją w terenie.

Dokumentacja zdjęciowa analizowanego terenu stanowi załącznik nr 3 (zdjęcia własne wykonane w dniu 15 września 2022 r.).

Zdjęcia terenu leśnego ponownie wykonano w dniu 29 stycznia 2023 r.

2.0. POWIĄZANIA PROJEKTU PLANU Z INNYMI DOKUMENTAMI

2.1. Dokumenty stanowiące podstawę do sporządzenia projektu planu

Opracowanie ekofizjograficzne dla terenu ośrodka rekreacyjno-wypoczynkowego w obrębie Biały Bór, gmina Grudziądz, we wrześniu 2022 r. opracowała inż. Barbara Kubiak. W opracowaniu tym dokonano między innymi analizy zgodności użytkowania terenów z predyspozycjami środowiska oraz niezbędnym stopniem jego zasobów. Przeanalizowane zostały również zagrożenia środowiska. W wyniku przeprowadzonych analiz stanu zachowania wartości przyrodniczych oraz predyspozycji terenów wykazano obszary, na których zagospodarowanie i użytkowanie (ze względu na cechy zasobów środowiska) powinno być podporządkowane funkcjom środowiska i zachowaniu różnorodności biologicznej.

Projekt planu uwzględnił proponowane w opracowaniu funkcje i predyspozycje terenów.

Podstawowym dokumentem planistycznym do sporządzenia planu jest Studium Uwarunkowań i Kierunków Zagospodarowania Przestrzennego Gminy Grudziądz, uchwalonego Uchwałą Nr XXXII/211/2013 Rady Gminy Grudziądz z dnia 18 lipca 2013 r., zmienionego Uchwałą Nr XI/69/2015 Rady Gminy Grudziądz z dnia 24 czerwca 2015 r., zmienionego Uchwałą Nr XV/107/2015 Rady Gminy Grudziądz z dnia 30 września 2015 r. oraz zmienionego Uchwałą Nr X/110/2019 Rady Gminy Grudziądz z dnia 29 maja 2019 r.



Wyrys ze Studium uwarunkowań i kierunków zagospodarowania przestrzennego

Uchwalenie miejscowego planu zagospodarowania przestrzennego dla terenu ośrodka rekreacyjno-wypoczynkowego w obrębie Biały Bór, gmina Grudziądz nie spowoduje naruszeń ustaleń następujących dokumentów:

I. Studium Uwarunkowań i Kierunków Zagospodarowania Przestrzennego Gminy Grudziądz, uchwalonego Uchwałą Nr XXXII/211/2013 Rady Gminy Grudziądz z dnia 18 lipca 2013 r., zmienionego Uchwałą Nr XI/69/2015 Rady Gminy Grudziądz z dnia 24 czerwca 2015 r., zmienionego Uchwałą Nr XV/107/2015 Rady Gminy Grudziądz z dnia 30 września 2015 r. oraz zmienionego Uchwałą Nr X/110/2019 Rady Gminy Grudziądz z dnia 29 maja 2019 r., gdyż:

1) W Studium Uwarunkowań i Kierunków Zagospodarowania Przestrzennego Gminy Grudziądz w Części II. KIERUNKI ROZWOJU PRZESTRZENNEGO GMINY GRUDZIĄDZ w punkcie

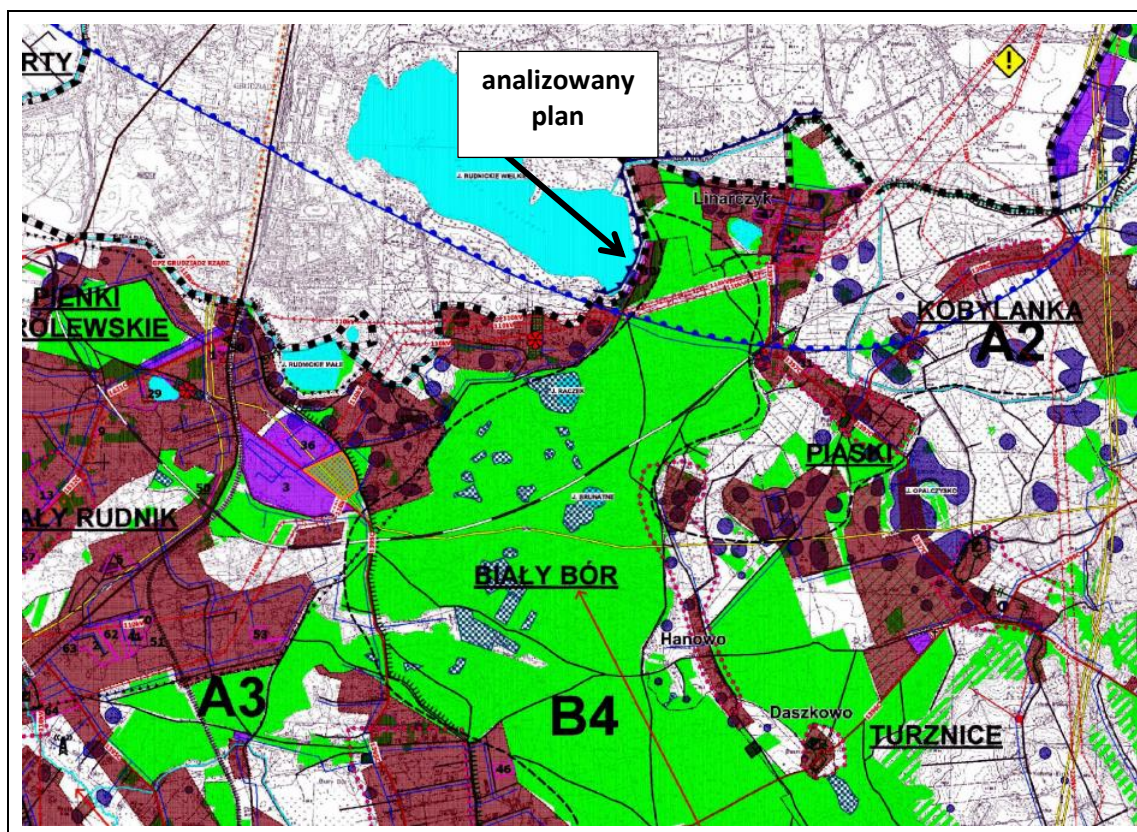
10. OBSZARY, DLA KTÓRYCH GMINA ZAMIERZA SPORZĄDZIĆ MIEJSCOWY PLAN ZAGOSPODAROWANIA PRZESTRZENNEGO, W TYM OBSZARY WYMAGAJĄCE ZMIANY PRZEZNACZENIA GRUNTÓW ROLNYCH I LEŚNYCH NA CELE NIEROLNICZE I NIELEŚNE

wyznaczono tereny, dla których gmina zamierza sporządzić plan miejscowy.

W Studium dla analizowanego terenu wprowadzono zapisy strefy funkcjonalnej:

A3 od strony zachodniej planu

B4 od strony wschodniej planu.





<i>Kierunek rozwoju w poszczególnych strefach – priorytetowe funkcje oraz zagospodarowanie</i>	<i>Kierunek rozwoju w poszczególnych strefach – priorytetowe uzupełniające funkcje i zagospodarowanie</i>
Strefa funkcjonalno-przestrzenna A.urbanizacji	
A.3.Zespół centrotwórczy południe (Pieńki Królewskie, Mały Rudnik, Ruda, Wałdowo Szlacheckie)	
<ul style="list-style-type: none"> -wielofunkcyjny dla obsługi lokalnej i ponadlokalnej, o charakterze podmiejskim -funkcja mieszkaniowo-usługowa -ciągi ekologiczne na obszarach cennych przyrodniczo 	<ul style="list-style-type: none"> -obszary produkcyjno-usługowe, w tym lokalizacji inwestycji mogących znacząco lub potencjalnie zawsze oddziałujących na środowisko -tereny wypoczynkowe -las -rolnictwo -tereny zabudowy zagrodowej w gospodarstwach rolnych, hodowlanych, ogrodniczych <i>-tereny zieleni urządzonej z zabudową usługową</i>

PROGNOZA ODDZIAŁYWANIA NA ŚRODOWISKO
sporządzona na potrzeby zmiany miejscowego planu zagospodarowania przestrzennego
dla terenu ośrodka rekreacyjno-wypoczynkowego w obrębie Biały Bór, gmina Grudziądz

<i>Kierunek rozwoju w poszczególnych strefach – priorytetowe funkcje oraz zagospodarowanie</i>	<i>Kierunek rozwoju w poszczególnych strefach – priorytetowe uzupełniające funkcje i zagospodarowanie</i>
Strefa funkcjonalno – przestrzenna B.osadniczo-rolniczo-leśna	
B.4.obszar Turznice (Biały Bór, Hanowo, Daszkowo, Turznice, Skarszewy, Stary Folwark)	
<ul style="list-style-type: none"> -ciągi ekologiczne na obszarach cennych przyrodniczo -lasy -rolnicza przestrzeń produkcyjna -zabudowa zagrodowa w gospodarstwach rolnych, hodowlanych, ogrodniczych, -tereny obsługi produkcji w gospodarstwach rolnych, hodowlanych, ogrodniczych oraz gospodarstwach leśnych i rybactw -osadnictwo skupione, jako zabudowa mieszkaniowo-usługowa -funkcja turystyczno-wypoczynkowa w otoczeniu Jeziora Rudnik 	<ul style="list-style-type: none"> -gospodarstwa agroturystyczne -obszary produkcyjno-usługowe, w tym lokalizacji inwestycji mogących znacząco lub potencjalnie zawsze oddziałujących na środowisko

- 2) Kierunki zagospodarowania analizowanego terenu ze Studium uwarunkowań i kierunków zagospodarowania przestrzennego Gminy Grudziądz, przedstawiają się następująco – zmiana przeznaczenia lasów ochronnych w studium jest zaleceniem i jeżeli studium zakłada ich zmianę to jest to dopuszczalne, w przeciwnym razie teren nie byłby zaznaczony na kolor brązowy.

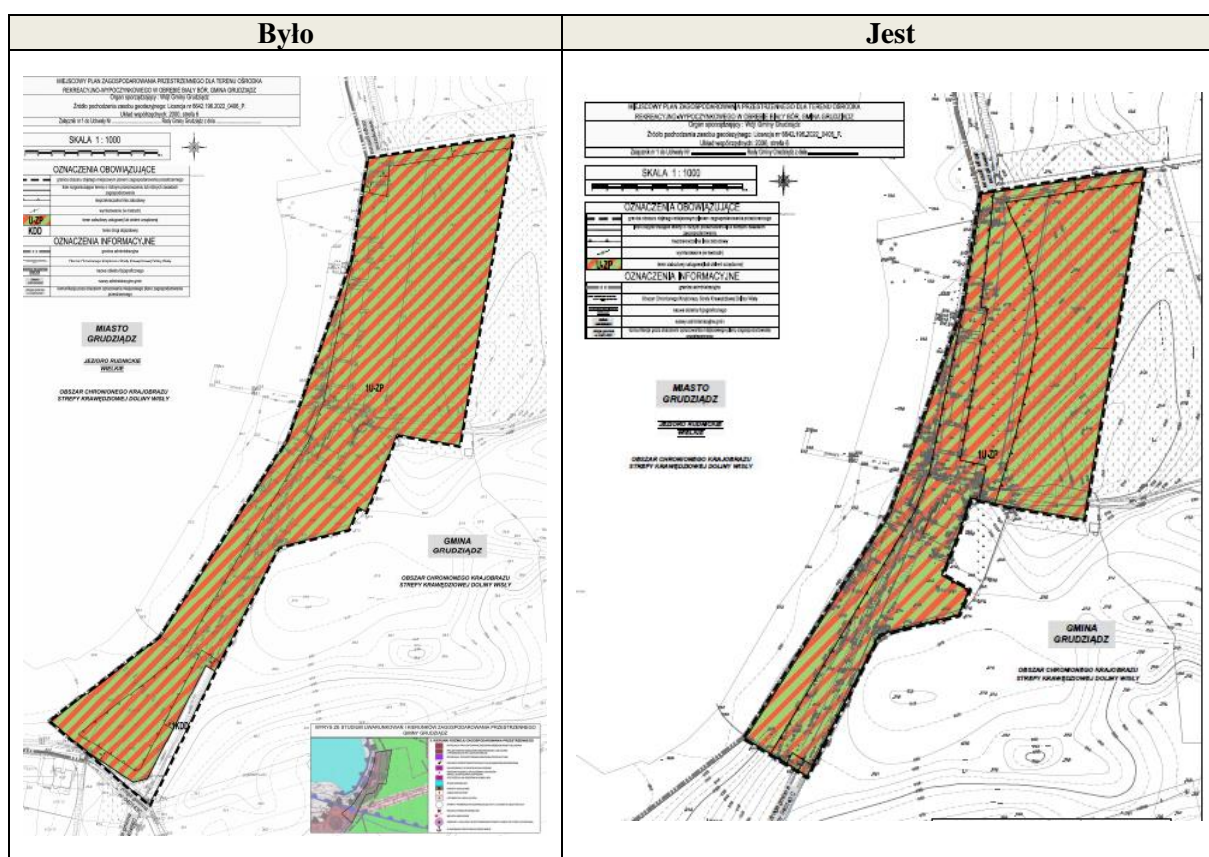


II. Uchwały nr XLIX/812/18 Sejmiku Województwa Kujawsko-Pomorskiego z dnia 24 września 2018 r. w sprawie Obszaru Chronionego Krajobrazu Strefy Krawędziowej Doliny Wisły (Dz. Urz. Woj. Kuj.-Pom. z 2018 r., poz. 4858), gdyż:

- 1) W części południowej i w części północnej wprowadzono dodatkowe linie zabudowy. Dla terenu U-ZP są linie wyrysowane tak, że działka wyłączona z Obszaru Chronionego Krajobrazu Strefy Krawędziowej Doliny Wisły może być zabudowana, a dla działki nie wyłączonej z obostrzeń Obszaru Chronionego Krajobrazu Strefy Krawędziowej Doliny Wisły jest 100 m od Jeziora Rudnickiego Wielkiego.

Teren będzie mógł być zabudowany w stopniu umożliwiającym przez linie zabudowy oraz powierzchnie zabudowy określone w planie.

Został zachowany § 5 pkt 7 Uchwały nr XLIX/812/18 Sejmiku Województwa Kujawsko-Pomorskiego z dnia 24 września 2018 r. w sprawie Obszaru Chronionego Krajobrazu Strefy Krawędziowej Doliny Wisły.



- 2) W Uchwale nr XLIX/812/18 Sejmiku Województwa Kujawsko-Pomorskiego z dnia 24 września 2018 r. w sprawie Obszaru Chronionego Krajobrazu Strefy Krawędziowej Doliny Wisły (Dz. Urz. Woj. Kuj.-Pom. z 2018 r., poz. 4858) nie ma zapisu zakazu wycinki lasów.

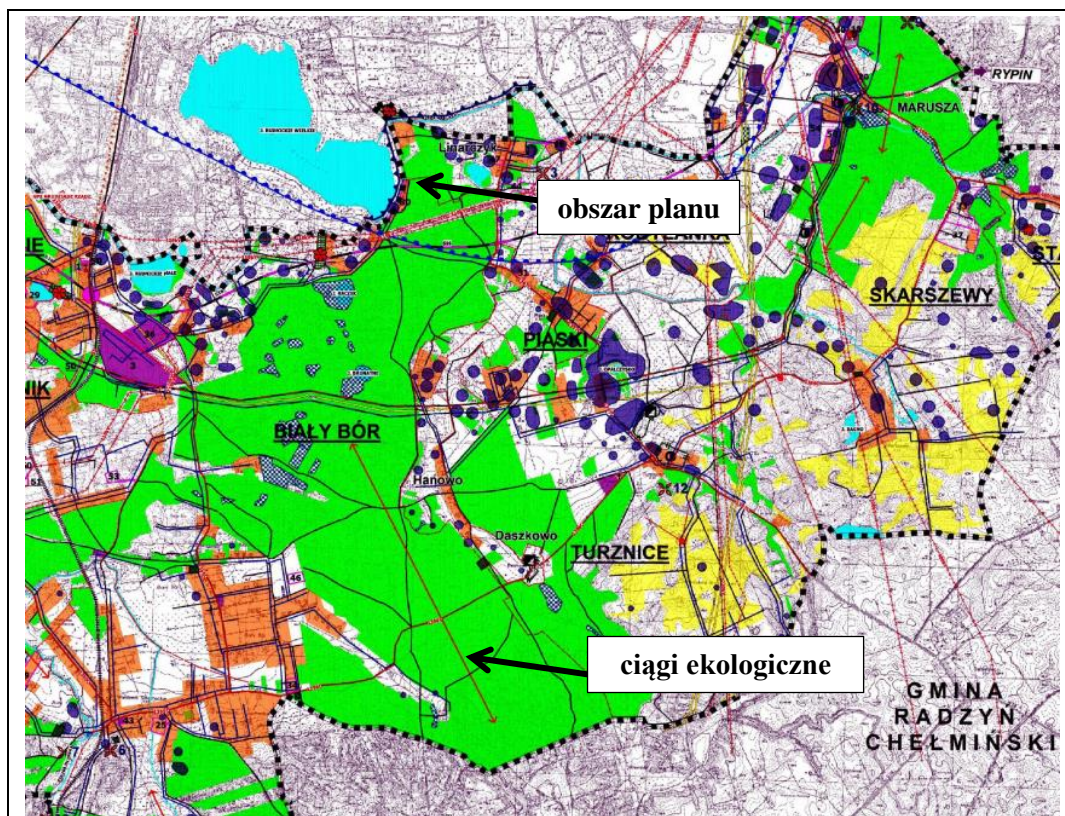
W § 4. tej uchwały jest następujący zapis:

Ustalenia dotyczące czynnej ochrony ekosystemów na terenie OChK Strefy Krawędziowej Doliny Wisły polegają na:

- 1) w obrębie ekosystemów leśnych:
 - a) utrzymanie ciągłości i trwałości ekosystemów leśnych, niedopuszczenie do ich nadmiernego użytkowania oraz fragmentacji,
 - b) zachowanie i unaturalnianie istniejących ekosystemów leśnych.

W analizowanym planie:

- a) zostanie utrzymana ciągłość ekosystemu leśnego, gdyż nie nastąpi podzielenie terenu leśnego przez jego całą szerokość lecz tylko część terenu leśnego przeznaczenia na cele nieleśne o powierzchni 1,6451 ha gruntów leśnych stanowiących własność Skarbu Państwa będących w zarządzie Państwowego Gospodarstwa Leśnego Lasy Państwowe – Nadleśnictwo Jamy, położonych w obrębie ewidencyjnym Biały Bór na działce nr 3040/3 oraz cz. działki nr 3040/8,
 - b) relatywnie niewielka powierzchnia wnioskowanych gruntów do przeznaczenia na cele nieleśne w stosunku do łącznej powierzchni gruntów leśnych występujących w gminie Grudziądz, pozwala wnioskować, że realizacja planu wpłynie korzystnie na rozwój turystyczny oraz poprawi jakość życia mieszkańców gminy bez dużego uszczerbku dla gospodarki leśnej i środowiska,
 - c) została wydana pozytywna opinia Marszałka Województwa Kujawsko-Pomorskiego z dnia 18 stycznia 2023 r. znak RW-I-O.7151.2.2023 w sprawie przeznaczenia tego gruntu leśnego na cele nieleśne, wskazują, że „ustalenie innego niż leśne sposobu użytkowania wskazanych gruntów przyczyni się do uporządkowania zagospodarowania turystycznego wokół Jeziora Rudnickiego,
 - d) projektowana zmiana przeznaczenia gruntów leśnych jest również zgodna z podjętą Uchwałą Nr L/439/2022 Rady Gminy Grudziądz z dnia 24 lutego 2022 r. w sprawie przystąpienia do sporządzenia miejscowego planu zagospodarowania przestrzennego dla terenu ośrodka rekreacyjno-wypoczynkowego w obrębie Biały Bór, gmina Grudziądz.
- 3) Przez analizowany teren nie przebiega żaden korytarz ekologiczny (Załącznik nr 2). Zgodnie z wypisem ze Studium uwarunkowań i kierunków zagospodarowania przestrzennego gminy Grudziądz, granica korytarza ekologicznego znajduje się poza teren przeznaczonym poza ośrodek rekreacyjno-wypoczynkowy.



PROGNOZA ODDZIAŁYWANIA NA ŚRODOWISKO
sporządzona na potrzeby zmiany miejscowego planu zagospodarowania przestrzennego
dla terenu ośrodka rekreacyjno-wypoczynkowego w obrębie Biały Bór, gmina Grudziądz

Obszar objęty miejscowym planem zagospodarowania przestrzennego, znajduje się poza obszarami Natura 2000.

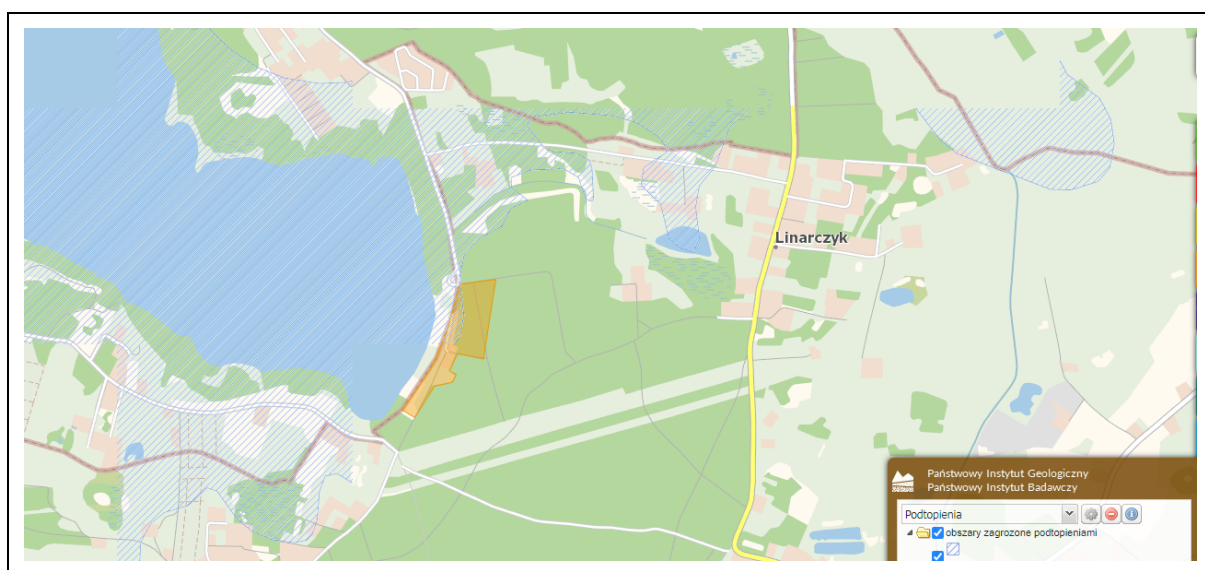
Położenie obszaru dla terenu ośrodka rekreacyjno-wypoczynkowego w obrębie Biały Bór, gmina Grudziądz na podstawie map geoserwis.gdos.gov.pl, do obszarów Natura 2000 przedstawiono w załączniku nr 2.

Położenie obszaru dla terenu ośrodka rekreacyjno-wypoczynkowego w obrębie Biały Bór, gmina Grudziądz, na podstawie map mapy.korytarze.pl, do korytarzy ekologicznych przedstawiono w załączniku nr 2.

Teren w granicach planu nie znajduje się w obszarach narażonych na niebezpieczeństwo powodzi oraz obszarach szczególnego zagrożenia powodzią w rozumieniu ustawy Prawo wodne. Dane na podstawie Map zagrożenia powodziowego i mapy ryzyka powodziowego: <https://www.wody.gov.pl>



Natomiast w części północno-zachodniej planu występować mogą podtopienia - Dane na podstawie geoserwis.gdos.gov.pl – Państwowy Instytut Geologiczny



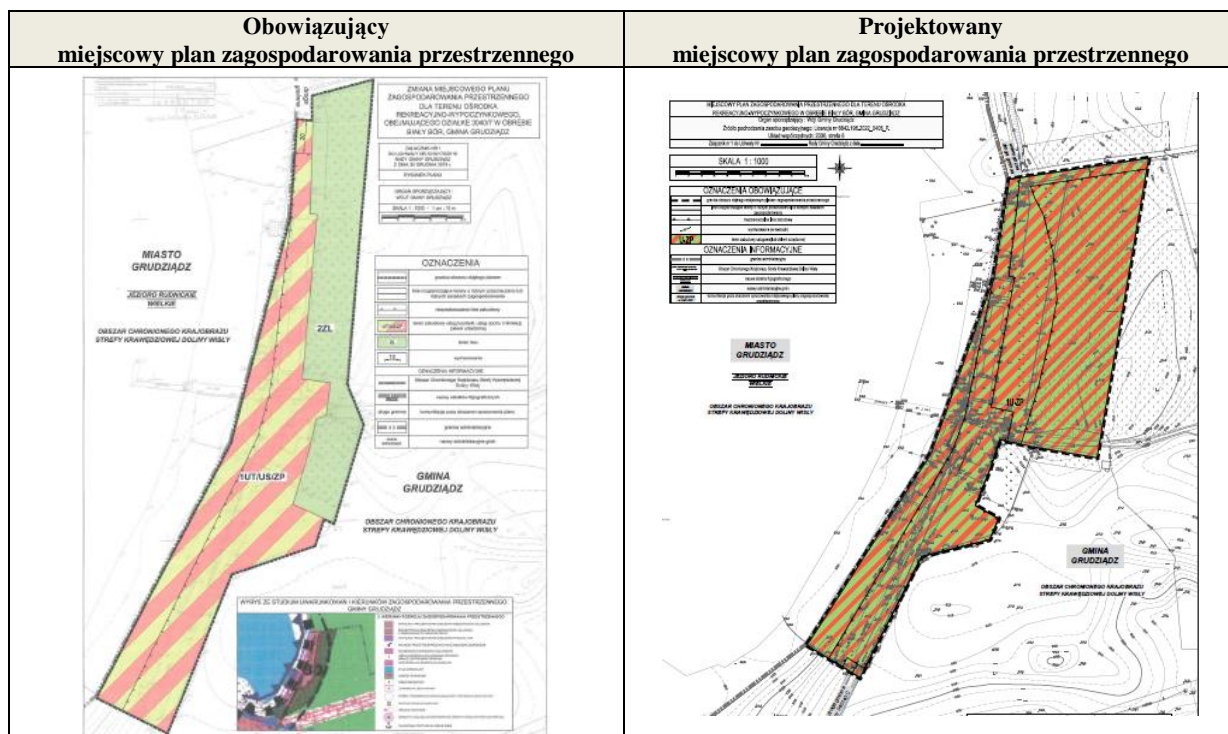
2.2. Miejscowe plany zagospodarowania przestrzennego w sąsiedztwie opracowania

Analizowany obszar położony jest częściowo na terenie, dla którego obowiązuje miejscowy plan zagospodarowania przestrzennego:

- Uchwała Nr XVIII/170/2019 Rady Gminy Grudziądz z dnia 30 grudnia 2019 r. w sprawie zmiany miejscowego planu zagospodarowania przestrzennego dla terenu ośrodka rekreacyjno-wypoczynkowego, obejmującego działkę 3040/7 w obrębie Biały Bór, Gmina Grudziądz (Dz. Urz. Woj. Kuj.-Pomorskiego z dnia 31 grudnia 2019 r. poz. 7717) .

Projekt MPZP dla terenu ośrodka rekreacyjno-wypoczynkowego stanowi załącznik nr 1.

Graficzne zestawienie obowiązującego planu i projektowanego przedstawiono poniżej.



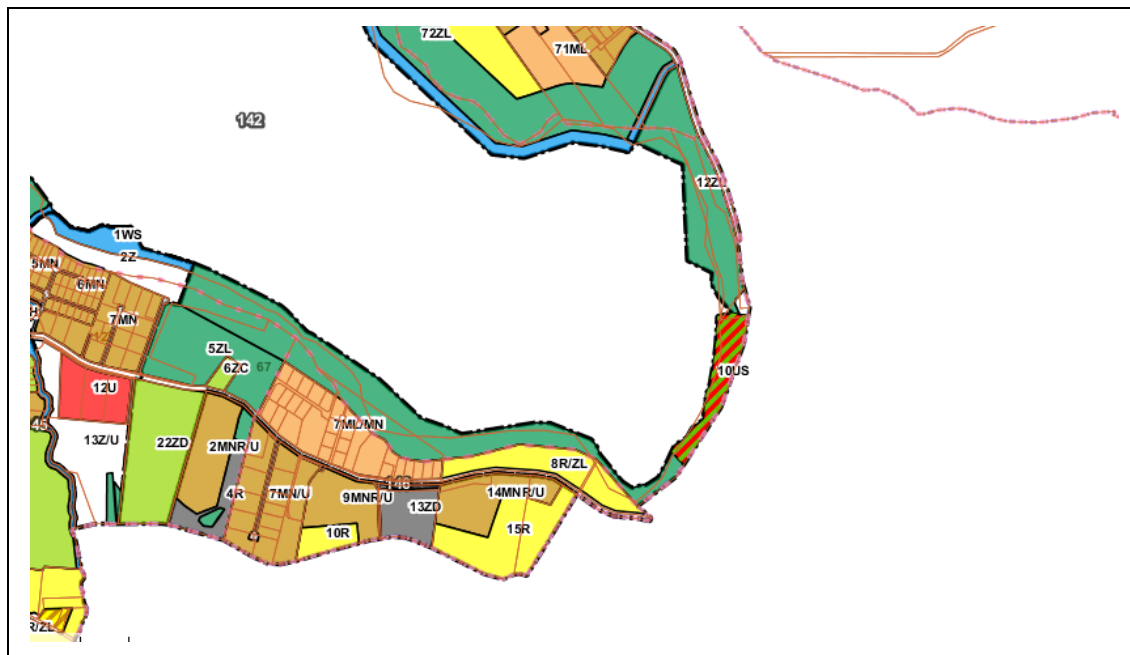
USTALENIA OBOWIĄZUJĄCEGO MIEJSCOWEGO PLANU ZAGOSPODAROWANIA PRZESTRZENNEGO	USTALENIA PROJEKTOWANEGO MIEJSCOWEGO PLANU ZAGOSPODAROWANIA PRZESTRZENNEGO
Zasady ochrony i kształtowania ład przestrzennego	
<p>Dla terenu 1UT/US/ZP ustalono:</p> <ol style="list-style-type: none"> 1) realizację zabudowy w obrębie nieprzekraczalnych linii zabudowy, zgodnie z rysunkiem planu oraz przepisami odrębnymi. 2) realizację zabudowy usługowej w zakresie zakwaterowania gości turystycznych, gastronomii, budynki usługowe w zakresie obsługi ruchu turystycznego i turystyki wodnej, zabudowa towarzysząca, obiekty sportu i rekreacji, zieleni urządzonej, 3) wprowadzenie ogrodzeń ażurowych. <p>Dla terenu lasu ZL:</p> <ol style="list-style-type: none"> 1) Ustalono utrzymanie dotychczasowego sposobu zagospodarowania. 2) Dopuszcza się drogi leśne i urządzenia turystyczne zgodnie z przepisami odrębnymi. 	<p>Dla terenu 1U-ZP ustalono:</p> <ol style="list-style-type: none"> 1) Realizację zabudowy w obrębie nieprzekraczalnych linii zabudowy, zgodnie z rysunkiem planu oraz przepisami odrębnymi, w tym należy zachować wymagane odległości projektowanej zabudowy od terenów leśnych, zgodnie z przepisami odrębnymi. 2) realizację zabudowy usługowej wyłącznie w zakresie usług turystycznych, gastronomii, sportu i rekreacji, zdrowia i pomocy społecznej, budynki usługowe w zakresie obsługi ruchu turystycznego i turystyki wodnej, lecznictwa uzdrowiskowego, zabudowa towarzysząca, obiekty sportu i rekreacji, zieleni urządzonej, komunikacja wewnętrzna. 3) możliwość lokalizacji zabudowy w odległości

PROGNOZA ODDZIAŁYWANIA NA ŚRODOWISKO
sporządzona na potrzeby zmiany miejscowego planu zagospodarowania przestrzennego
dla terenu ośrodka rekreacyjno-wypoczynkowego w obrębie Biały Bór, gmina Grudziądz

	1,5 m od granicy działki budowlanej lub bezpośrednio przy niej, z uwzględnieniem przepisów odrębnych. 4) Dla istniejących obiektów zlokalizowanych poza wyznaczoną linią zabudowy dopuszcza się remonty.
--	---

Zasady ochrony środowiska, przyrody i krajobrazu	
1) Ustalono konieczność segregacji i zagospodarowanie odpadów, zgodnie z przepisami lokalnymi. 2) Zakaz lokalizacji przedsięwzięć mogących zawsze znacząco oddziaływać na środowisko, za wyjątkiem obiektów infrastruktury technicznej i komunikacji.	Dla terenu 1U-ZP ustalono: 1) Segregację i zagospodarowanie odpadów, zgodnie z lokalnymi przepisami. 2) Wymóg zabezpieczenia przed przenikaniem zanieczyszczeń do gruntu w przypadku realizacji obiektów związanych z funkcją terenu. 3) Zakaz lokalizacji przedsięwzięć mogących zawsze znacząco oddziaływać na środowisko, za wyjątkiem obiektów infrastruktury technicznej i komunikacji, a także inwestycji służących wykorzystaniu wód geotermalnych, w szczególności takich jak wiercenia wykonywane w celu ujmowania wód leczniczych. 4) Dopuszcza się wykonanie odwiertów w celu pozyskania wód geotermalnych. 5) W przypadku występowania wód geotermalnych, dopuszcza się wykorzystanie ich właściwości do celów leczniczych oraz energetycznych, zgodnie z przepisami odrębnymi.
Teren znajduje się w granicach Obszaru chronionego Krajobrazu Strefy Krawędziowej Doliny Wisły – w zagospodarowaniu należy uwzględnić zasady ochronne w/w formy ochrony przyrody zgodnie z obowiązującymi przepisami odrębnymi.	Teren znajduje się w granicach Obszaru Chronionego Krajobrazu Strefy Krawędziowej Doliny Wisły – w zagospodarowaniu należy uwzględnić zasady ochronne w/w formy ochrony przyrody zgodnie z obowiązującymi przepisami odrębnymi.
Przeznaczenie terenu 1UT/US/ZP - teren zabudowy usług turystyki, usług sportu i rekreacji, zieleni urządzonej.	Przeznaczenie dla terenu 1U-ZP – teren zabudowy usługowej lub zieleni urządzonej.
Dla terenu 1UT/US/ZP ustalono: - minimalny udział powierzchni biologicznej czynnej 20% działki budowlanej.	Dla terenu 1U-ZP ustalono: - minimalny udział powierzchni biologicznej czynnej 20% działki budowlanej.
Podłączenie do gminnej sieci wodociągowej.	Podłączenie do gminnej sieci wodociągowej.
Podłączenie do gminnej sieci kanalizacyjnej.	Podłączenie do gminnej sieci kanalizacyjnej.
Zagospodarowanie wód opadowych i roztopowych w granicach działki, zgodnie z przepisami odrębnymi.	Zagospodarowanie wód opadowych i roztopowych w granicach działki, zgodnie z przepisami odrębnymi.
Zaopatrzenie w ciepło poprzez ogrzewanie budynków z indywidualnych źródeł zasilanych paliwami ekologicznymi, dopuszcza się ogrzewanie elektryczne, pompy ciepła, panele fotowoltaiczne o mocy nie przekraczającej 100 kW.	Zaopatrzenie w ciepło poprzez ogrzewanie budynków z indywidualnych źródeł zasilanych paliwami ekologicznymi, dopuszcza się ogrzewanie elektryczne, pompy ciepła, panele fotowoltaiczne o mocy nie przekraczającej 500 kW.

Analizowany obszar znajduje się od strony północnej oraz południowej w otoczeniu miejscowego planu zagospodarowania przestrzennego „Rudnik Południe” obejmujący teren ograniczony rzeką Maruszą, granica administracyjną miasta, rzeką Rudniczką i brzegiem jeziora Rudnickiego Wielkiego – Uchwała Nr XIII/67/07 Rady Miejskiej Grudziądza z dnia 26 września 2007 r. (dane na podstawie geoportal.grudziadz.pl).



Tereny położone bezpośrednio przy projektowanym miejscowym planie zagospodarowania przestrzennego na terenie gminy Grudziądz, nie mają uchwalonych MPZP (dane na podstawie grudziadz.ug.gov.pl (oficjalny geoportal gminy Grudziądz)).



2.3. Programy i plany w zakresie ochrony środowiska

Ustalenia MPZP wymagają uwzględnienia zapisów następujących programów i planów w zakresie ochrony środowiska:

- Studium Uwarunkowań i Kierunków Zagospodarowania Przestrzennego Gminy Grudziądz uchwalonego Uchwałą Nr XXXII/211/2013 Rady Gminy Grudziądz z dnia 18 lipca 2013 r., zmienionego Uchwałą Nr XI/69/2015 Rady Gminy Grudziądz z dnia 24 czerwca 2015 r., zmienionego Uchwałą Nr XV/107/2015 Rady Gminy Grudziądz

z dnia 30 września 2015 r. oraz zmienionej Uchwałą Nr X/110/2019 Rady Gminy Grudziądz z dnia 29 maja 2019 r.

- Prognoza oddziaływania na środowisko studium uwarunkowań i kierunków zagospodarowania przestrzennego Gminy Grudziądz – opr. inż. Marta Wiśniewska, 15 luty 2013 r.
- Program ochrony środowiska dla powiatu grudziądzkiego na lata 2016 – 2020 z perspektywą na lata 2021 – 2025 – Uchwała Nr 14/424/16 Zarządu Województwa Kujawsko-Pomorskiego z dnia 6 kwietnia 2016 r.
- Strategia rozwoju Powiatu Grudziądzkiego na lata 2014 – 2024 – Uchwała Nr XXV/22/2014 Rady Powiatu Grudziądzkiego z dnia 29 września 2014 r.
- Plan gospodarki odpadami dla województwa kujawsko-pomorskiego na lata 2016-2022 z perspektywą na lata 2023-2028, przyjęty Uchwałą Nr XXXII/545/17 Sejmiku Województwa Kujawsko-Pomorskiego z dnia 29 maja 2017 r.
- Plan zagospodarowania przestrzennego województwa kujawsko-pomorskiego przyjęty Uchwałą Nr XI/135/03 Sejmiku Województwa Kujawsko-Pomorskiego z dnia 26 czerwca 2003 r.
- Krajowy Program Oczyszczania Ścieków Komunalnych - przyjęty przez Radę Ministrów w dniu 16 grudnia 2003 r. (szósta aktualizacja KPOŚK Rada Ministrów przyjęła w dniu 5 maja 2022 r. Zawiera ona listę zadań zaplanowanych przez samorządy do realizacji w latach 2021-2027).
- Raport o stanie środowiska w województwie kujawsko-pomorskim, Departament Monitoringu Środowiska Regionalny Wydział Monitoringu Środowiska w Bydgoszczy 2020.

Główne cele polityki zagospodarowania przestrzennego gminy Grudziądz w zakresie ochrony środowiska określone zostały w Studium uwarunkowań i kierunków zagospodarowania przestrzennego Gminy Grudziądz.

2.4. Inne materiały i opracowania wykorzystanie do opracowania prognozy

- 1) Materiały kartograficzne:
 - Mapa hydrograficzna Polski w skali 1 : 50 000 wraz z objaśnieniami.
 - Mapa geologiczna Polski szczegółowa w skali 1 : 50 000 wraz z objaśnieniami.
 - Mapa geośrodowiskowa Polski w skali 1 : 50 000 wraz z objaśnieniami,
 - Arkusz Grudziądz(244).
- 2) Informacje dotyczące obszarów Natura 2000 na stronie internetowej Generalnej Dyrekcji Ochrony Środowiska (www.gdos.gov.pl).
- 3) Informacje dotyczące korytarzy ekologicznych na stronie internetowej: www.korytarze.pl
- 4) Mapy zagrożenia powodziowego: (https://wody.isok.gov.pl/imap_kzgw).
- 5) Uchwała Nr XI/82/2015 Rady Gminy Grudziądz z dnia 24 czerwca 2015 r. w sprawie uchwalenia regulaminu utrzymania czystości i porządku na terenie Gminy Grudziądz (Dz. Urz. Woj. Kuj.-Pom. z 2015 r., poz. 2146).
- 6) Uchwała Nr III/71/15 Sejmiku Województwa Kujawsko-Pomorskiego z dnia 26 stycznia 2015 r. w sprawie wyznaczenia aglomeracji Grudziądz.
- 7) Uchwała nr XXXIX/278/2014 Rady Gminy Grudziądz z dnia 10 lutego 2014 r. w sprawie uchwalenia wieloletniego planu rozwoju i modernizacji urządzeń wodociągowych i urządzeń kanalizacyjnych dla gminy Grudziądz na lata 2014-2017.
- 8) Plan Gospodarki Niskoemisyjnej Gminy Grudziądz opracowany przez EuroCertus Sp. z o.o. we Wrocławiu.

- 9) Opis taksacyjny lasu, stan na dzień 01 stycznia 2017 r. , Nadleśnictwo Jamy obręb Chełmno . wykonało: biuro Urządzania Lasu i Geodezji Leśnej Oddział w Gdyni, Wydział Produkcyjny w Toruniu.

2.5. Przepisy prawa dotyczące ochrony środowiska

Projekt planu wymaga uwzględnienia podstawowych regulacji prawnych dotyczących ochrony środowiska (stan na dzień 31 stycznia 2023 r.), to jest:

- ustawa z dnia 3 października 2008 r. o udostępnianiu informacji o środowisku i jego ochronie, udziale społeczeństwa w ochronie środowiska oraz o ocenach oddziaływania na środowisko (tekst jednolity w Dz. U. z 2022 r., poz. 1029 z późn.zm.);
- ustawa z dnia 27 kwietnia 2001 r. Prawo ochrony środowiska (tekst jednolity w Dz. U. z 2022 r., poz. 2556 z późn.zm.);
- ustawa z dnia 14 grudnia 2012 r. o odpadach (tekst jednolity w Dz. U. z 2022 r., poz. 699 z późn.zm.);
- ustawa z dnia 20 lipca 2017 r. - Prawo wodne (tekst jednolity w Dz. U. z 2022 r., poz. 2625 z późn.zm.);
- ustawa z dnia 16 kwietnia 2004 r. o ochronie przyrody (tekst jednolity w Dz. U. z 2022 r. poz. 916 z późn.zm.);
- rozporządzenie Ministra Klimatu z dnia 2 stycznia 2020 r. w sprawie katalogu odpadów (Dz. U. z 2020 r., poz. 10);
- rozporządzenie Ministra Środowiska z dnia 14 czerwca 2007 r. w sprawie dopuszczalnych poziomów hałasu w środowisku (tekst jednolity w Dz. U. z 2014 r., poz. 112);
- ustawa z dnia 28 września 1991 r. o lasach (tekst jednolity w Dz. U. z 2022 r., poz. 672 z późn.zm.);
- ustawa z dnia 27 marca 2003 r. o planowaniu i zagospodarowaniu przestrzennym (tekst jednolity w Dz. U. z 2022 r., poz. 503);
- rozporządzenie Ministra Środowiska z dnia 12 stycznia 2011 r. w sprawie obszarów specjalnej ochrony ptaków (Dz. U. z 2011 r. Nr 25, poz. 133);
- rozporządzenie Ministra Środowiska z dnia 9 października 2014 r. w sprawie ochrony gatunkowej roślin (Dz. U. z 2014 r., poz. 1409);
- rozporządzenie Ministra Środowiska z dnia 16 października 2014 r. w sprawie ochrony gatunków grzybów (Dz. U. z 2014 r., poz. 1408);
- ustawa z dnia 3 lutego 1995 r. o ochronie gruntów rolnych i leśnych (tekst jednolity w Dz. U. z 2021 r., poz. 1326 z późn.zm.);
- ustawa z dnia 21 sierpnia 1997 r. o ochronie zwierząt (tekst jednolity w Dz. U. z 2022 r., poz. 572);
- ustawa z dnia 13 września 1996 r. o utrzymaniu czystości i porządku w gminach (tekst jednolity w Dz. U. z 2022 r., poz. 2519);
- rozporządzenie Ministra Zdrowia z dnia 17 grudnia 2019 r. w sprawie dopuszczalnych poziomów pól elektromagnetycznych w środowisku (Dz. U. z 2019 r. poz. 2448);
- ustawa z dnia 23 lipca 2003 r. o ochronie zabytków i opiece nad zabytkami (tekst jednolity w Dz. U. z 2022 r., poz. 840);
- ustawa z dnia 13 kwietnia 2007 r. o zapobieganiu szkodom w środowisku i ich naprawie (tekst jednolity w Dz. U. z 2020 r., poz. 2187 z późn.zm.).

3.0. ISTNIEJĄCY STAN ŚRODOWISKA ORAZ POTENCJALNE ZMIANY STANU W PRZYPADKU BRAKU REALIZACJI MPZP

Położenie i ogólna charakterystyka

Opierając się na fizycznogeograficznej regionalizacji Polski, opracowanej przez J. Kondrackiego (w układzie dziesiętnym) obszar gminy Grudziądz w przeważającej części leży w mezoregionie Kotliny Grudziądzkiej (314.82 - zwanej też Basenem Grudziądzkim), która stanowi środkową, najszerszą część makroregionu Doliny Dolnej Wisły (314.8). Północno-wschodni skraj gminy leży w mezoregionie Pojezierza Chełmińskiego (315.11), makroregionie Pojezierza Chełmińsko- Dobrzyńskiego (315.1), a południowo-wschodni – Pojezierza Iławskiego (314.9). Makroregiony te wchodzi w skład podprowincji Pojezierza Południowobałtyckiego (315.).

Rzeźba terenu i hydrografia, uwarunkowania

Powierzchnia terenu gminy Grudziądz ukształtowała się w wyniku procesów geologicznych i rzeźbotwórczych, które miały miejsce w czwartorzędzie, a w szczególności w plejstocenie, w czasie zlodowacenia bałtyckiego. Najważniejszymi procesami były: egzaracyjna i akumulacyjna działalność lądolodu, erozja i akumulacja wód lodowcowych i rzecznych, denudacja, procesy deflacyjne i działalność człowieka.

Rzeźba omawianego obszaru jest młoda i charakteryzuje się dużą różnicą wysokości bezwzględnej, która dochodzi do 75,0 m. Maksymalne wysokości bezwzględne osiągają tereny położone na wysoczyźnie morenowej w miejscowościach Wielkie Łniska (87,0 m n.p.m.) i Gogolinie (89,0 m n.p.m.). Najniżej położonymi obszarami są dna dolin Wisły i Osy, gdzie rzędne schodzą poniżej 15,0-16,0 m n.p.m.

Pod względem geomorfologicznym formą dominującą jest kotlinowate rozszerzenie doliny Wisły, zwane Kotliną Grudziądzką lub Basenem Grudziądzkim. Dolina Dolnej Wisły wytworzyła się pod koniec fazy pomorskiej zlodowacenia Bałtyckiego (około 50 tys. lat temu), a Kotlina Grudziądzka powstała w miejscu spływu kilku dolin fluwioglacjalnych, jej powierzchnia wynosi około 240 km², maksymalna długość dochodzi do 20 km a szerokość do 18 km. Otoczona jest ona wysoczyzną morenową o wysokości średnio od 70,0 do 90,0 m n.p.m., która od strony południowo - wschodniej nachyla się w kierunku doliny Wisły. Krawędzie wysoczyzny rozcinają liczne dolinki erozyjne i denudacyjne, tworząc półwyspowe i wyspowe ostańce erozyjne, terasy kemowe, osuwiskowe (związane z ruchami masowymi). U wylotu tych dolinek oraz dolin rzecznych utworzyły się stożki napływowe. Największe z nich rozpościerają się na powierzchni teras nadzalewowych IV, III i II. Są to stożki: Maruszy, Turznic i Młynówki. Charakterystyczną cechą Basenu są ostańce wysoczyznowe (morenowe), zwane kępami. Na prawym brzegu Wisły, położone są: na północy Kępa Forteczna - największa (86,0 m n.p.m., o powierzchni 20 km²) oraz na południu Kępa Strzemięcińska (79,0 m n.p.m.). Po zachodniej stronie rzeki leży Kępa Górnej Grupy. W obrębie gminy leży tylko część Kępy Fortecznej (teren Nowej Wsi). Stoki kęp od strony rzeki są bardzo strome, różnica wysokości między dnem doliny a wierzchołkami kęp dochodzi do 70,0 m. Największą powierzchnię Basenu zajmują terasy rzeczne. Wg R.Galona oraz E. Drozdowskiego występuje tu 9 teras nadzalewowych Wisły, zachowanych fragmentami w różnych częściach Basenu.

W obrębie Basenu Grudziądzkiego występują również formy pochodzenia glacialnego, powstałe w procesie wytapiania się brył martwego lodu. Należą do nich terasy kemowe występujące na wschodnim stoku Kępy Fortecznej w Nowej Wsi, zboczowe moreny martwego lodu występujące na odcinku od Turznic do Maruszy. Zbocze na tym odcinku stanowi strefę krawędziową o szerokości dochodzącej maksymalnie do 3 km. Wysoczyzna morenowa obniża się tu urozmaiconym, falistym skłonem (od około

95 do 30 m n.p.m.). Na terasach rzecznych występują niecki związane z wytopieniem się brył martwego lodu, wypełnione wodą. Są to niecki jezior: Rudnickie Wielkie i Rudnickie Małe. W nieckach tego typu oraz na równinie zalewowej powstały także rozległe równiny torfowe. Największe z nich występują w środkowej i południowej części basenu. Do tej grupy form należą także zagłębienia rynnowe, przy czym największe z nich to Rynna Fletnowska i jeziora Tarpno.

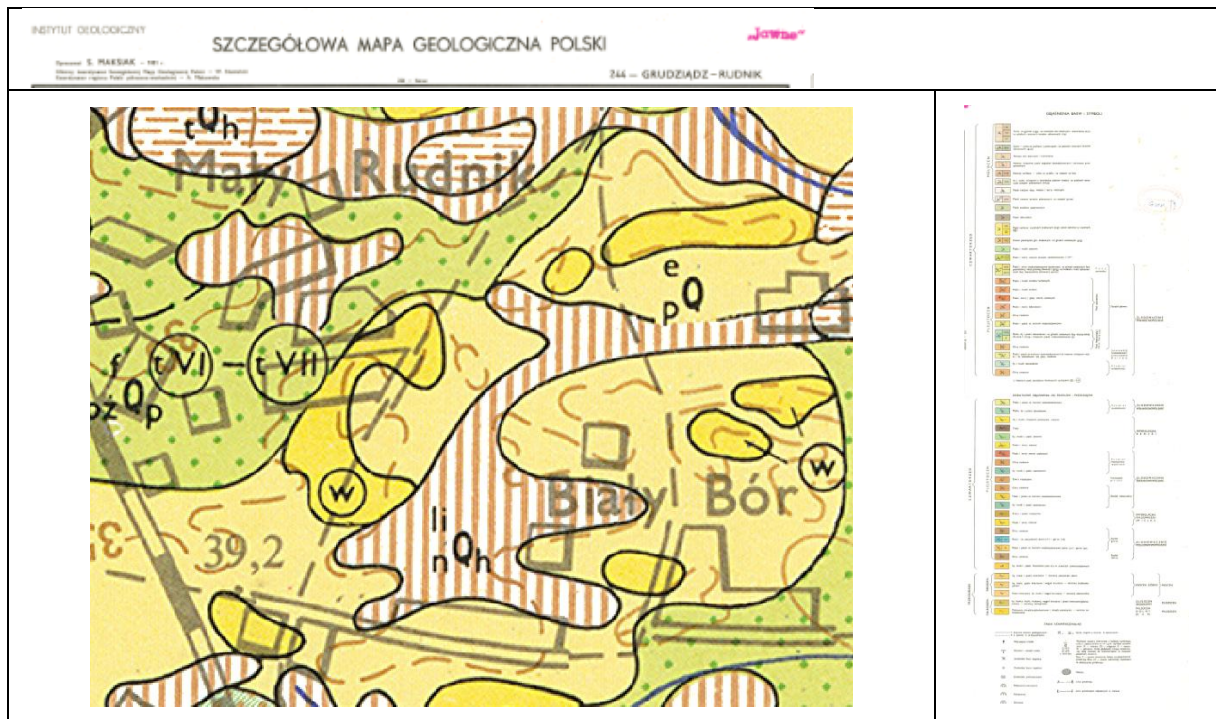
Ponadto występują formy antropogeniczne: wały przeciwpowodziowe, rowy melioracyjne, wyrobiska po wyeksploatowanych glinach i ilach, żwirownie i doły potorfowe.

W części północnej analizowanego obszaru, rzeźbę terenu ożywia ujściowy odcinek doliny Osy, która oddziela wysoczyznę morenową od Kępy Fortecznej. Dolina Osy jest tu szeroka, o małym spadku, z zaznaczonymi fragmentami teras Wisły.

Występujące w obrębie gminy fragmenty wysoczyzny, to morena denna falista o wysokościach względnych 2,0-5,0 m i nachyleniu zboczy 3-10%.

Rzeźba terenu analizowanego rejonu do miejscowego planu zagospodarowania przestrzennego jest urozmaicona, ponieważ wieś Biały Bór leży na różnych formach geomorfologicznych: na fragmentach I, II, IV, VI i VII nadzalewowej terasy Wisły, na których rozwinęły się formy eoliczne: wydmy, równiny piasków przewianych oraz niecki deflacyjne. Część miejscowości Biały Bór leży na stożkach napływowych rzeki Turzniczy i Strugi Wałdowskiej.

Działki objęte MPZP pod względem geomorfologicznym (wg szczegółowej mapy geologicznej Polski w skali 1:50 000, arkusz 244 Grudziądz Rudnik) leży na VI i VII erozyjno-akumulacyjnych nadzalewowych terasach Wisły, z wyraźną formą eoliczną – wydumą, o maksymalnej wysokości 32,0 m n.p.m., zlokalizowaną w północno-wschodniej części terenu. Powierzchnia działki z niewielkim spadkiem, generalnie nachyla się w kierunku południowo-zachodnim, a rzędne zmieniają się od 29,1 do 32,0 m n.p.m.



Budowa geologiczna

W tektonicznym podziale Polski rejon grudziądzki położony jest w granicach synklinorium brzeżnego (Stupnicka 1989), które jest podłużnym obniżeniem o osi przebiegającej z północnego-zachodu na południowy-wschód. Synklinorium to jest strefą przejściową

między prekambryjską platformą wschodnioeuropejską, a antyklinorium środkowopolskim. Badania wykazują, że fragment synklinorium brzeźnego, w ramach którego leży Grudziądz i okolice, wykazuje stałą, niewielką tendencję do ruchów wznoszących (Drozdowski, 1973).

Najstarszymi utworami rozpoznanymi w Kotlinie Grudziądzkiej są osady sylurskie wykształcone jako szare i szarozielone iłowce. Nawiercono i rozpoznano je w otworze Maruszy. Z punktu widzenia niniejszego opracowania praktyczne znaczenie mają tylko utwory czwartorzędowe i dlatego starszych się nie omawia.

Wykształcenie stropowych partii czwartorzędu związane jest z formami morfologicznymi. Na kępach wysoczyznowych występują gliny lodowcowe oraz piaski i żwiry wodnolodowcowe, a na terenach nadzalewowych żwiry i piaski rzeczne. W pobliżu krawędzi Wisły, gdzie wysoczyzna morenowa została zniszczona w wyniku procesów denudacyjnych, na powierzchni występują utwory międzymorenowe: ily, piaski lub żwiry.

Według szczegółowej mapy geologicznej Polski w skali 1:50 000 arkusz 244 Grudziądz Rudnik na omawianych działkach oraz w najbliższym ich sąsiedztwie, na powierzchni występują piaski teraz rzecznych, piaski eoliczne i piaski stożków napływowych, a lokalnie torfy na namulach den dolinowych.

Schematyczny profil geologiczny omawianego terenu, w oparciu o najbliższy otwór hydrogeologiczny przedstawia się następująco: od powierzchni do 4,0 m występują piaski drobnoziarniste, w stropie z domieszką humusu, podścielone 4,0 m warstwa mułków, a następnie do 16,0 m zalegają piaski o różnym uziarnieniu, w spągu których ponownie występują utwory zastoiskowe, reprezentowane przez ily barwy brunatnej.

Warunki geologiczno-inżynierskie

Właściwości geologiczno-inżynierskie skał decydują w sposób zasadniczy o możliwościach gospodarczego wykorzystania terenów. Od rodzaju i parametrów podłoża zależy zagospodarowanie i konstrukcja budynku oraz możliwość budowlanego wykorzystania gruntów.

Ze względu na różnorodną budowę geologiczną terenów gminy Grudziądz, na jej obszarze istnieją zróżnicowane warunki wzajemnego oddziaływania budowli i podłoża.

Grunty gminy Grudziądz można podzielić według następujących parametrów:

- pochodzenia (nieskaliste mineralne - piaski, żwiry, glina, ily itd., nieskaliste organiczne - kreda jeziorna, gytia itd. Antropogeniczne)
- właściwości fizycznych (z najważniejszych należy wymienić: gęstość właściwą i objętościową, wilgotność, konsystencja, zagęszczenie),
- właściwości mechanicznych (z najważniejszych należy wymienić kąt tarcia wewnętrznego, kohezję, ściśliwość).

Na obszarze gminy Grudziądz mamy do czynienia z bardzo różnorodną budową geologiczną części przypowierzchniowej. Wszędzie tam gdzie występują grunty nieskaliste mineralne pochodzenia rzeczno (piaski, żwiry) oraz grunty twardoplastyczne (głina polodowcowa), istnieją dobre warunki budowlane. Obszarami o dobrych właściwościach geologiczno-inżynierskich są rejonys wysoczyzn polodowcowych, kęps wysoczyznowych oraz plejstocęńskich, nadzalewowych tarasów rzecznych, choć miejscami dobre tereny pod względem budowlanym można także znaleźć na tarasie zalewowym.

W rejonie dolin rzecznych, starorzeczy, torfowisk i zagłębień bezodpływowych, czyli wszędie tam gdzie mamy do czynienia ze skałami pochodzenia organicznego występują gorsze warunki geologiczno-inżynierskie, podobnie jak w miejscach występowania utworów nieskalistych mineralnych pochodzenia eolicznego, wydmorego.

Na przydatność gruntów do zabudowy wpływa także położenie zwierciadła wód gruntowych. Wszędzie tam gdzie mamy do czynienia z wodą występującą w przedziale 0-2 metry pod powierzchnią terenu napotkamy na trudne warunki budowlane. Obszary takie na terenie gminy Grudziądz występują wzdłuż cieków wodnych (Wisły, Osy, Maruszy, Młynówki, Kanału Głównego) oraz licznych, różnej wielkości zagłębień bezodpływowych. Niekorzystne pod względem budowlanym są obszary podlegające zalaniu w czasie powodzi (dolina Wisły - taras zalewowy), a także obszary o dużym spadku terenu (stoki cieków wodnych, krawędzie wysoczyzn oraz kęp wysoczyznowych), predysponowane ponadto do występowania ruchów masowych.

Na terenie objętym projektem do miejscowego planu zagospodarowania przestrzennego występują korzystne dla budownictwa warunki geologiczno-inżynierskie. Grunty sypkie są średniozagęszczone i zagęszczone, a wody gruntowe występują na głębokości powyżej 2,0 m.

Warunki hydrogeologiczne, wody powierzchniowe i podziemne

Pod względem hydrogeologicznym rejon grudziądzki zaliczony został do regionu północnomazowieckiego makroregionu wschodniego Nizżu Polskiego tworzącego 3 ciągle piętra wodonośne (kredowe, trzeciorzędowe i czwartorzędowe). Lokalnie sytuacja ta wykazuje nawet duże modyfikacje, tzn. istnienie więcej niż 3 poziomów wodonośnych, bądź brak któregoś z nich (Malinowski 1991). Inne podziały zaliczają rejon grudziądzki do rejonu Doliny Dolnej Wisły regionu Mazurskiego (Płochniewski, 1988). Jednak bez względu na przynależność autorzy są zgodni, iż w rejonie doliny Dolnej Wisły wyróżnia się generalnie 3 poziomy wodonośne związane z kredą górną, trzeciorzędem i czwartorzędem.

Poziom kredowy obejmuje margle i wapienie margliste i występuje tylko lokalnie. Poziom trzeciorzędowy budują piaski i piaski mułkowate należące do miocenu (południe omawianego terenu) i oligocenu (północ omawianego terenu).

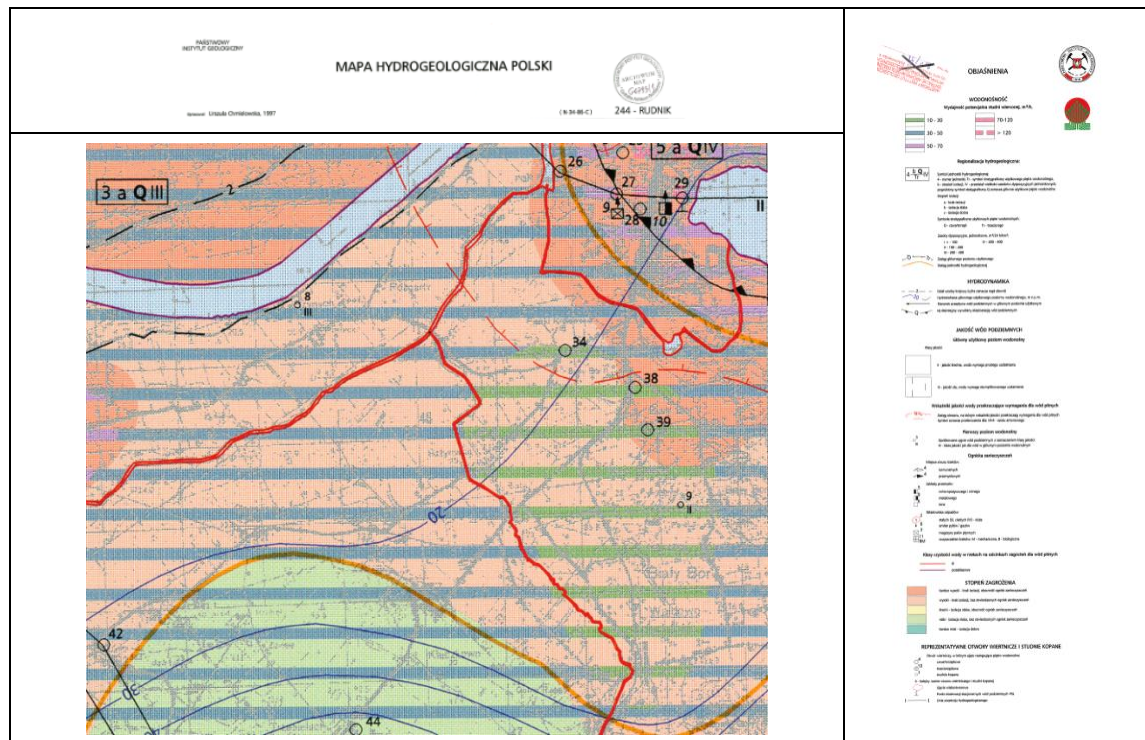
Czwartorzędowy poziom wodonośny cechuje duża zmienność uzależniona od warunków geomorfologicznych. Na kępie wysoczyznowej, w plejstocenijskich piaskach międzymorenowych, występują jedna lub dwie warstwy wodonośne. Głębokość ich występowania i miąższość jest zmienna (w zależności od sytuacji morfologicznej). Na dnie doliny Wisły występuje jedna warstwa wodonośna w utworach plejstocenijskich o dużych zasobach oraz sączenia w utworach holocenijskich. W rejonie Grudziądza, w dolinie Wisły (z uwagi na dużą zasobność utworów plejstocenijskich), A. S. Kleczkowski wydzielił GZWP nr 129 pod nazwą „Dolina rzeki dolna Osa”, w którym wody wymagają większej ochrony.

Działki objęte miejscowym planem zagospodarowania przestrzennego, leżą poza granicami tego zbiornika.

W obrębie analizowanej jednostki fizjograficznej do Wisły, po prawej stronie poprzez Kanał Główny wpadają dwie niewielkie dopływy Rudniczanka i Młynówka, natomiast po stronie lewej znacznie większa rzeka Mątawa. Wisła w tym rejonie posiada szerokość około 400 m, a przeciętna głębokość od 3,0 do 5,0 m. Charakteryzuje się śnieżno-deszczowym typem ustroju wodnego, wyrażającym się dwoma maksimami: wiosennym spowodowanym przez pojawienie się wód roztopowych oraz letnio-jesiennym związanym z opadami deszczu.

Na terasie zalewowej bardzo ważną rolę odwodnieniową, odgrywają rowy melioracyjne, odprowadzające wody powierzchniowe (po lewej stronie Wisły) do Mątawy, która od miejscowości Święte płynie równolegle do koryta Wisły.

PROGNOZA ODDZIAŁYWANIA NA ŚRODOWISKO
sporządzona na potrzeby zmiany miejscowego planu zagospodarowania przestrzennego
dla terenu ośrodka rekreacyjno-wypoczynkowego w obrębie Biały Bór, gmina Grudziądz



Teren objęty zmianą do miejscowego planu zagospodarowania przestrzennego należy do zlewni rzeki Rudniczanki, która płynie w odległości około 0,5 km na wschód od granic działki (zlewnia III rzędu), dopływu Kanału Głównego, prawobrzeżnego dopływu Wisły. Maruszanka (taką nazwę posiada na odcinku od Jeziora Rudnickiego Wielkiego) – Rudniczanka wypływa z Jeziora Dużego na Pojezierzu Chełmińskim, jej długość wynosi 26,5 km, spadek 2,6%, a zlewnia obejmuje 146 km². Odległość analizowanej działki do Jeziora Rudnickiego Wielkiego wynosi około 29-36 m, a do rzeki Wisły około 5,0 km.

Lasy

Lasy zajmują znaczny obszar gminy i spełniają poważną funkcję gospodarczą, jak i nie mniej ważną rolę pozaprodukcyjną o charakterze ochronnym, klimatycznym, zdrowotnym i estetycznym.

Stan powierzchniowy lasów na terenie gminy wynosi łącznie 4.012 ha, w tym;

- lasy własności Skarbu Państwa 3450 ha tj. 20,7% ogólnej powierzchni gminy. Panującym rodzajem gatunkowym jest sosna (65%) następnie świerk, dąb i olsza. Gospodarzem lasów jest Nadleśnictwo Jamy wchodzące w skład Regionalnej Dyrekcji Lasów Państwowych w Toruniu. Bezpośredni nadzór nad lasami sprawują leśniczowie leśnictwa: Rudnik, Biały Bór, Marusza, Białochowo i Wielki Węlcz,
- lasy niebędące własnością Skarbu Państwa - własność osób fizycznych, prawnych, obejmują 666 ha użytków leśnych, panującym gatunkiem jest sosna.

Tabela 21. Lasy niestanowiące własności Skarbu Państwa

I. p.	Miejscowość	Przeważający siedliskowy typ lasu	Gatunek główny (PANUJĄCY)	Powierzchnia (ha)
1.	Biały Bór	bór świeży	Sosna	33,08
2.	Brankówka	bór mieszany świeży	Sosna	8,47
3.	Dusocin	bór mieszany świeży	Sosna	7,65
4.	Gogolin	las mieszany świeży	Sosna	28,83
5.	Grabowiec	las mieszany świeży	Sosna	20,19
6.	Kobyłanka	bór świeży	Sosna	9,82
7.	Leśniewo	las mieszany świeży	Sosna	17,48
8.	Lisie Kąty	las mieszany świeży	Sosna	6,73
9.	Mały Rudnik	bór mieszany świeży	Sosna	24,39
10.	Mokre	bór mieszany świeży	Sosna	42,28
11.	Nowa Wieś	las mieszany świeży	Sosna	40,64
12.	Parski	las mieszany świeży	Sosna	3,01
13.	Piaski	bór świeży	Sosna	19,67
14.	Pieńki Królewskie	bór mieszany świeży	Sosna	21,72
15.	Ruda	las mieszany świeży	Sosna	105,88
16.	Skarszewy	las wilgotny	Dąb	2,56
17.	Sosnówka	bór mieszany świeży	Sosna	3,35
18.	Stary Folwark	Ols	Olcha	0,8
19.	Świerkocin	bór mieszany świeży	Sosna	17,24
20.	Sztynwag	Ols	Olcha	1,21
21.	Szynych	Ols	Olcha	2,32
22.	Turznice	Ols	Olcha	50,9
23.	Waldowo Szlacheckie	bór mieszany świeży	Sosna	128,76
24.	Wielki Welcz	bór mieszany świeży	Sosna	42,37
25.	Wielkie Lniska	las mieszany świeży	Sosna	6,48
26.	Zakurzewo	las mieszany świeży	Sosna	21,0
			RAZEM:	666,89

Źródło: „Uproszczony plan urządzenia lasów nie stanowiących własności Skarbu Państwa oraz inwentaryzacja stanu lasu gmina Grudziądz” stan na 2008.06.30, Okres obowiązywania 2009.01.01. – 2018.12.31

Lasy będące własnością Skarbu Państwa położone są w Nadleśnictwie Jamy. Nadleśnictwo Jamy przynależy administracyjnie do Regionalnej Dyrekcji Lasów Państwowych Toruń.

Nadleśnictwo Jamy zaliczone zostało do dwóch krain Przyrodniczo-Leśnych:

- część północna do Krainy Bałtyckiej (I), dzielnicy Pojezierza Iławsko - Brodnickiego (I.8), mezoregionów: Doliny Kwidzyńskiej, Pojezierza Iławskiego i Garbu Lubawskiego oraz Pojezierza Brodnickiego,
- część południowa do Krainy Wielkopolsko – Pomorskiej (III), dzielnicy Pojezierza Chełmińsko – Dobrzyńskiego (III.3), mezoregionów: Kotliny Grudziądzkiej i Wysoczyzny Dobrzyńsko – Chełmińskiej.

Obszar nadleśnictwa w przeważającej części (62%) ukształtowany został w okresie plejstoceniowym, podczas zlodowacenia bałtyckiego (około 70 do 10 tys. lat temu). Z bezpośrednią działalnością lodowca związane są takie formy geomorfologiczne, jak: równiny dennomorenowe, moreny czołowe, pola sandrowe, pagórki ozów i kemów oraz plejstoceniowe doliny rzeczne. W następnym okresie geologicznym – holocenie, który rozpoczął się około 10 tys. lat temu uformowane zostało pozostałe 38% powierzchni, w tym czasie powstają utwory eoliczne (wydmy śródlądowe), formy denudacyjne, współczesne doliny rzeczne, a także torfy, mursze i gytie. Utwory starsze niż czwartorzędowe można spotkać niekiedy w dolinach rzek Osy i Gardęgi, gdy w wyniku osuwania się zboczy odsłaniane zostają trzeciorzędowe skały węglanowe. Dominują piaski luźne i słabo gliniaste, niepodścielone do dwóch metrów głębokości, żadnymi utworami mocniejszymi, występują one na obszarze około 9800 ha, tj. 52% powierzchni.

Na terenach leśnych Nadleśnictwa Jamy przeważają gleby historycznie leśne - występują one na powierzchni 13217,19 ha, zaś gleby porolne na powierzchni 4283,52 ha. Ślady użytkowania przemianowego (rolniczo - leśnego) wykazują nieliczne gleby (rzędu kilkudziesięciu ha). Na podstawie prac glebowo-siedliskowych wykonanych w latach 1996-1997 wyróżniono 24 typy i 55 podtypów gleb. Dominują gleby wytworzone z piasków luźnych i słabo gliniastych, najczęściej spotykane są gleby rdzawe, występują one na powierzchni 11727 ha (62,43%), kolejnych pod względem zajmowanego obszaru – gleb płowych jest tylko 1336 ha (7,13%), a brunatnych 1240 ha (6,62%).

Największe obszary leśne na terenie gminy występują na południu - w miejscowości **Biały Bór**, Mały Rudnik, Ruda, Wałdowo Szlacheckie, Turznice, a na północy w Wielkim Wąlczu i Parskach oraz Mokrem i Zakurzewie, w sąsiedztwie Białochowa i Leśniewa.

Na terenie gminy występują lasy ochronne, na podstawie Zarządzenia nr 52 Ministra Ochrony Środowiska, Zasobów Naturalnych i Leśnictwa z 30 kwietnia 1996 r. w sprawie uznania za ochronne lasów stanowiących własność Skarbu Państwa będących w zarządzie Państwowego Gospodarstwa Leśnego Lasy Państwowe Nadleśnictwo Jamy. Zlokalizowane są na obszarze całej gminy w kilkunastu kompleksach, i stanowią około 90% wszystkich lasów Skarbu Państwa na terenie Gminy Grudziądz. Lasy „prywatne” nie zostały objęte specjalną ochroną.

Grunty leśne objęte są ochroną na podstawie ustawy z dnia 3 lutego 1995 r. o ochronie gruntów rolnych i leśnych (tekst jednolity w Dz. U. z 2021 r., poz. 1326 z późn.zm.). Zgodnie z ustawą zmiana przeznaczenia na cele nierolnicze, nieleśne gruntów leśnych stanowiących własność Skarbu Państwa wymaga uzyskania zgody Ministra Ochrony Środowiska, zaś pozostałych gruntów leśnych wymaga uzyskania zgody Marszałka Województwa – oraz dokonuje się jej w miejscowym planie zagospodarowania przestrzennego.

Warunki klimatyczne

W klimatycznym podziale Polski opracowanym przez R. Gumińskiego, a zmodyfikowanym przez J. Kondrackiego, wieś Biały Bór leży w Dzielnicy Bydgoskiej (VI), której klimat ma cechy przejściowe między chłodniejszą i o większej rocznej sumie opadów Dzielnicą Pomorską, a cieplejszą i suchą Dzielnicą Środkową.

Średnia roczna temperatura z wielolecia wynosi około 8⁰C. Najcieplejszym miesiącem roku jest lipiec (17⁰C), a najzimniejszymi styczeń i luty (od 1,8⁰C do 2,5⁰C). Dni z przymrozkami jest w roku około 106-120, głównie od grudnia do marca, często zdarzają się w listopadzie i kwietniu. Temperatura powietrza wiąże się ściśle z zachmurzeniem i nasłonecznieniem, ponieważ natężenie promieniowania zależy od przeźroczystości atmosfery, stąd największe jest w kwietniu i maju. W dobowym i rocznym rozkładzie temperatur bardzo ważną rolę odgrywa rzeźba terenu. Najbardziej nasłonecznione są strome stoki o ekspozycji południowej, południowo-zachodniej i południowo-wschodniej. W obniżeniach terenu oraz u podnóża doliny Wisły, szczególnie w czasie bezchmurnych dni i bezchmurnych nocy, wyziębione powietrze spływa grawitacyjnie po zboczach i gromadzi się w postaci zastoisk chłodu, zimą zaś w postaci zastoisk mrozowych (na skutek inwersji temperatur), czyli temperatury na dnie doliny są niższe niż na wysoczyźnie. Różnice temperatur (między dnem dolin a wysoczyzną), zaznaczają się również w porze dziennej przy małych zachmurzeniach i słabych prędkościach wiatru, są one jednak mniejsze niż nocą, a układ temperatur normalny (niższe temperatury na wysoczyźnie).

Opady należą do najniższych w Polsce i wynoszą nieco ponad 500 mm rocznie. Średnia roczna wilgotność względna wynosi 80%. Minimum przypada na czerwiec (68%), maksimum na listopad i grudzień (89-90%). Z wilgotnością względną powietrza wiąże się

powstawanie mgieł, które występują głównie w obniżeniach w dolinie Wisły. Są to mgły radiacyjne, powstałe w wyniku dużego ochłodzenia dolnych warstw powietrza w nocy w skutek wypromieniowania oraz spływu chłodnego powietrza z wyższych partii terenu.

W skali roku dominują wiatry południowo-zachodnie (19,4%) formowane pod wpływem biegu doliny Wisły i zachodnie (17,5%) związane z ogólną cyrkulacją atmosferyczną. Z wiatrami tego typu napływają wilgotne masy powietrza pochodzenia atlantyckiego, ciepłe w zimie, chłodne w lecie. Natomiast z wiatrami wschodnimi (11%) wiąże się suchość pogody i małe opady.

Warunki topoklimatyczne w obrębie wsi Biały Bór są zróżnicowane z uwagi na zróżnicowanie rzeźby terenu, wód powierzchniowych (drobne ciekły, oczka wodne, tereny podmokłe), szaty roślinnej i intensywności zagospodarowania. W rejonie analizowanej działki warunki te są korzystne z uwagi na dobre nasłonecznienie, dobre przewietrzanie i bezpośrednie sąsiedztwo lasu.

W przypadku braku uchwalenia powyższego projektu planu, pozostanie aktualny miejscowy plan zagospodarowania przestrzennego: Uchwała Nr XVIII/170/2019 Rady Gminy Grudziądz z dnia 30 grudnia 2019 r. w sprawie zmiany miejscowego planu zagospodarowania przestrzennego dla terenu ośrodka rekreacyjno-wypoczynkowego, obejmującego działkę 3040/7 w obrębie Biały Bór, Gmina Grudziądz (Dz. Urz. Woj. Kuj.-Pomorskiego z dnia 31 grudnia 2019 r. poz. 7717), który uniemożliwi rozbudowę ośrodka rekreacyjno-wypoczynkowego nad Jeziołem Rudnickim Wielkim, w obrębie Biały Bór gmina Grudziądz.

Szczegółowe informacje o aktualnym stanie i funkcjonowaniu środowiska zamieszczono kursywą w ramach oceny poszczególnych elementów ujętych w „Prognozie” rozdział 5.

4.0. CHARAKTERYSTYKA USTALEŃ PLANU

W projekcie planu ustalenia obejmują przeznaczenie i zasady zagospodarowania dla terenów w obszarze planu, które wydzielono na rysunku planu liniami rozgraniczającymi i oznaczono numerami porządkowymi oraz symbolami literowymi, które określają następujące przeznaczenia:

- U-ZP – teren zabudowy usługowej lub zieleni urządzonej.

W planie wyznaczono m.in.:

- granicę obszaru objętego planem,
- linie rozgraniczające tereny o różnym przeznaczeniu lub różnych zasadach zagospodarowania,
- nieprzekraczalne linie zabudowy,
- wymiarowanie,
- przeznaczenie terenów oznaczone symbolem literowym i numerem porządkowym,

Teren znajduje się w granicach Obszaru Chronionego Krajobrazu Strefy Krawędziowej Doliny Wisły, w zagospodarowaniu należy uwzględnić zasady ochronne w/w formy ochrony przyrody zgodnie z przepisami odrębnymi.

W paragrafie 4 planu ustalono szczegółowe warunki zabudowy i zagospodarowania dla terenu:

Symbole terenów oznaczonych w planie
1U-ZP
teren zabudowy usługowej lub zieleni urządzonej
Zasady ochrony i kształtowania ład przestrzennego
<ol style="list-style-type: none"> 1. Ustala się realizację zabudowy usługowej wyłącznie w zakresie usług turystycznych, gastronomii, sportu i rekreacji, zdrowia i pomocy społecznej, budynki usługowe w zakresie obsługi ruchu turystycznego i turystyki wodnej, lecznictwa uzdrowiskowego, zabudowa towarzysząca, obiekty sportu i rekreacji, zieleni urządzona, komunikacja wewnętrzna. 2. Ustala się realizację zabudowy w obrębie nieprzekraczalnych linii zabudowy, zgodnie z rysunkiem planu oraz przepisami odrębnymi, w tym należy zachować wymagane odległości projektowanej zabudowy od terenów leśnych, zgodnie z przepisami odrębnymi. 3. Dopuszcza się możliwość lokalizacji zabudowy w odległości 1,5 m od granic działki budowlanej lub bezpośrednio przy niej, z uwzględnieniem przepisów odrębnych. 4. Dla istniejących obiektów zlokalizowanych poza wyznaczoną linią zabudowy dopuszcza się remonty.

Zasady ochrony środowiska, przyrody i krajobrazu
<ol style="list-style-type: none"> 1. Ustala się segregację i zagospodarowanie odpadów, zgodnie z lokalnymi przepisami. 2. Ustala się wymóg zabezpieczenia przed przenikaniem zanieczyszczeń do gruntu w przypadku realizacji obiektów związanych z funkcją terenu. 3. Ustala się zakaz lokalizacji przedsięwzięć mogących zawsze znacząco oddziaływać na środowisko, za wyjątkiem obiektów infrastruktury technicznej i komunikacji, a także inwestycji służących wykorzystaniu wód geotermalnych, w szczególności takich jak wiercenia wykonywane w celu ujmowania wód leczniczych. 4. Dopuszcza się wykonanie odwiertów w celu pozyskania wód geotermalnych. 5. W przypadku występowania wód geotermalnych, dopuszcza się wykorzystanie ich właściwości do celów leczniczych oraz energetycznych, zgodnie z przepisami odrębnymi.

Parametry i wskaźniki kształtowania zabudowy oraz zagospodarowania terenu
<ol style="list-style-type: none"> 1. Intensywność zabudowy działki budowlanej: minimalna – 0,1, maksymalna – 1,5. 2. Minimalny udział powierzchni biologicznie czynnej 20% powierzchni działki budowlanej. 3. Powierzchnia zabudowy: do 50% powierzchni działki budowlanej. 4. Minimalna liczba miejsc do parkowania: minimum 1 miejsce do parkowania na 75 m² powierzchni zabudowy usługowej lub minimum 1 miejsce na 4 łóżka w obiektach noclegowych. 5. Minimalna liczba miejsc parkingowych dla pojazdów zaopatrzonych w kartę parkingową, nie mniej niż 1 stanowisko na każde 15 miejsc do parkowania. 6. Realizacja miejsc do parkowania jako utwardzonych lub z płyt ażurowych. 7. Gabaryty obiektów: <ul style="list-style-type: none"> - wysokość zabudowy – nie więcej niż 13,0 m, - dachy dwuspadowe, wielospadowe, jednospadowe o kącie nachylenia połaci do 45°.

Granice i sposoby zagospodarowania terenów lub obiektów podlegających ochronie, na podstawie odrębnych przepisów
<p>Teren znajduje się w granicach Obszaru Chronionego Krajobrazu Strefy Krawędziowej Doliny Wisły – w zagospodarowaniu należy uwzględnić zasady ochronne w/w/ formy ochrony przyrody zgodnie z przepisami odrębnymi.</p>

Zasady modernizacji, rozbudowy i budowy systemów komunikacji i infrastruktury technicznej
<ol style="list-style-type: none"> 1. Ustala się powiązanie sieci infrastruktury technicznej z układem zewnętrznym oraz zapewnienie dostępu do sieci, zgodnie z przepisami odrębnymi. 2. W terenie dopuszcza się lokalizacje infrastruktury technicznej, w tym obiektów i urządzeń punktowych (w szczególności, stacje transformatorowe, przepompownie).

3. Zaopatrzenie w energię elektryczną z istniejących i projektowanych sieci nn i SN, z możliwością ich modernizacji, przebudowy i budowy.
4. Orowadzanie ścieków socjalno-bytowych do gminnej sieci kanalizacji sanitarnej.
5. Zaopatrzenie w wodę z gminnej sieci wodociągowej.
6. Ustala się zagospodarowanie wód opadowych i roztopowych w granicach działki, zgodnie z przepisami odrębnymi.
7. Ustala się zaopatrzenie w ciepło poprzez ogrzewanie budynków z indywidualnych źródeł zasilanych paliwami ekologicznymi, dopuszcza się ogrzewanie elektryczne, pompy ciepła, panele fotowoltaiczne o mocy nie przekraczającej 500kW.
8. Ustala się zaopatrzenie w gaz z sieci gazowej zgodnie z przepisami odrębnymi, dopuszcza się indywidualne źródła.
9. Zaopatrzenie w infrastrukturę telekomunikacyjną: z istniejącej sieci, w postaci instalacji podziemnych.
10. Ustala się obsługę komunikacyjną terenu z publicznej drogi gminnej nr 040143C oraz z wewnętrznej drogi gminnej, zlokalizowanych poza obszarem opracowania planu.

Nie wystąpiła potrzeba określania:

- 1) Zasad kształtowania krajobrazu.
- 2) Granic i sposobu zagospodarowania terenów górniczych, a także obszarów szczególnego zagrożenia powodzią, krajobrazów priorytetowych określonych w audycie krajobrazowym oraz w planach zagospodarowania przestrzennego województwa.
- 3) Zasad ochrony dziedzictwa kulturowego i zabytków, w tym krajobrazów kulturowych, oraz dóbr kultury współczesnej.
- 4) Szczegółowych zasad i warunków scalania i podziału nieruchomości objętych planem.
- 5) Sposobu i terminu tymczasowego zagospodarowania, urządzania i użytkowania terenów.
- 6) Szczegółowych warunków zagospodarowania terenów oraz ograniczeń w ich użytkowaniu, w tym zakazu zabudowy.
- 7) Wymagań wynikających z potrzeb kształtowania przestrzeni publicznych.

5.0. PROGNOZA ODDZIAŁYWANIA USTALEN PLANU NA ŚRODOWISKO

W niniejszym rozdziale określono, przeanalizowano i dokonano oceny stanu istniejącego i przewidywanych przekształceń środowiska mogących wystąpić na skutek realizacji sformułowanych w projekcie planu zapisów w aspekcie minimalizacji negatywnych zjawisk.

W wyniku realizacji planu powstanie teren zabudowy usługowej lub zieleni urządzonej.

5.1. Sposób uwzględnienia celów ochrony środowiska w projekcie planu

Terren objęty prognozą, położony jest na południowo wschodnim brzegu Jeziora Rudnickiego Wielkiego, w obrębie Biały Bór, gmina Grudziądz i ograniczony jest od strony:

- *północnej wewnętrzną drogą gminną oraz lasem,*
- *od wschodu – terenami leśnymi,*
- *od południa – drogą gminną nr 040143C,*
- *od zachodu – Jezioro Rudnickim Wielkim.*

Analizowany obszar w 20% jest zabudowany zabudową rekreacyjno-wypoczynkową.

W północno-wschodniej części planu znajduje się duży obszar leśny (przeważający gatunek drzew – sosna).

Grunty leśne objęte są ochroną na podstawie ustawy z dnia 3 lutego 1995 r. o ochronie gruntów rolnych i leśnych (tekst jednolity w Dz. U. z 2021 r., poz. 1326 z późn.zm.).

W Studium uwarunkowań i kierunków zagospodarowania gminy Grudziądz zalecono zmianę przeznaczenia lasów ochronnych. W analizowanym miejscowym planie zagospodarowania przestrzennego na cele nieleśne zostanie przeznaczone 1,6451 ha z całości gruntów leśnych

stanowiących własność Skarbu Państwa będących w zarządzie Państwowego Gospodarstwa Leśnego Lasy Państwowe – Nadleśnictwo Jamy, położonych w obrębie ewidencyjnym Biały Bór na działce nr 3040/3 oraz cz. działki nr 3040/8.

Zostanie utrzymana ciągłość ekosystemu leśnego, gdyż nie nastąpi podzielenie terenu leśnego przez jego całą szerokość lecz tylko część terenu leśnego przeznaczenia na cele nieleśne.

Realizacja planu wpłynie korzystnie na rozwój turystyczny oraz poprawi jakość życia mieszkańców gminy bez dużego uszczerbku dla gospodarki leśnej i środowiska.

Projektowana zmiana przeznaczenia gruntów leśnych jest również zgodna z podjętą Uchwałą Nr L/439/2022 Rady Gminy Grudziądz z dnia 24 lutego 2022 r. w sprawie przystąpienia do sporządzenia miejscowego planu zagospodarowania przestrzennego dla terenu ośrodka rekreacyjno-wypoczynkowego w obrębie Biały Bór, gmina Grudziądz.

Cały teren objęty miejscowym planem zagospodarowania przestrzennego leży w granicach Obszaru Chronionego Krajobrazu Strefy Krawędziowej Doliny Wisły, dla którego obowiązują nakazy, zakazy i ograniczenia określone w odrębnych przepisach, a którego granice wskazano na planie.

Zurbanizowana część planu posiada gminną sieć kanalizacji sanitarnej oraz gminną sieć wodociągową.

W granicach obszaru objętego planem nie ma budynków objętych ochroną konserwatorską.

W opracowaniu ekofizjograficznym zwraca się uwagę na konieczność skutecznej ochrony przed degradacją środowiska przyrodniczego w wyniku planowanego zagospodarowania, dlatego też, w projekcie miejscowego planu zagospodarowania przestrzennego dla terenu objętego zmianą miejscowego planu zagospodarowania przestrzennego, zrealizowane są postulaty zawarte w opracowaniu ekofizjograficznym dla tego terenu.

W zapisach planu uwzględniono ochronę wód powierzchniowych, podziemnych, na powierzchnię ziemi, powietrza, hałasu, wpływu na ludzi.

Ustalono zakaz lokalizacji przedsięwzięć mogących zawsze znacząco oddziaływać na środowisko, za wyjątkiem obiektów i urządzeń infrastruktury technicznej i komunikacji, a także inwestycji służących wykorzystaniu wód geotermalnych, w szczególności takich jak wiercenia wykonywane w celu ujmowania wód leczniczych.

Podstawową zasadą zagospodarowania przestrzennego realizowaną zapisami planu jest zachowanie i kształtowanie struktury i funkcji systemu przyrodniczego analizowanego obszaru zgodnie z cechami i potencjałem środowiska przyrodniczego.

W wyniku przeprowadzonych analiz ustaleń planu nie przewiduje się powstania **znaczącego** negatywnego oddziaływania na obszary i obiekty chronione w tym: pośredniego, wtórnego, skumulowanego, krótkoterminowego, średnio- terminowego, długoterminowego i chwilowego.

5.2. Wpływ na obszary Natura 2000

Europejska Sieć Ekologiczna Natura 2000 to spójna sieć obszarów chronionych na terenie Unii Europejskiej. Celem wyznaczania tych obszarów jest ochrona cennych pod względem

przyrodniczym i zagrożonych składników różnorodności biologicznej. Sieć Natura 2000 tworzą dwa typy obszarów: specjalne obszary ochrony siedlisk (SOO) tworzone na podstawie Dyrektywy Siedliskowej (dla ochrony siedlisk przyrodniczych oraz siedlisk gatunków roślin i zwierząt), oraz obszary specjalnej ochrony ptaków (OSO) tworzone na podstawie Dyrektywy Ptasiej (dla ochrony siedlisk ptaków).

Obszar opracowania nie znajduje się w obszarze Natura 2000.

Projektowany miejscowy plan zagospodarowania przestrzennego znajduje się w Obszarze Chronionego Krajobrazu – Strefy Krawędziowej Doliny Wisły.

Zasady funkcjonowania i ochrony obszarów Natura 2000 regulują artykuły od 25 do 39 ustawy z dnia 16 kwietnia 2004 roku o ochronie przyrody (Dz. U. z 2022, poz. 916 z późn.zm.). Ochrona składników przyrody, dla ochrony których wyznacza się obszary Natura 2000, będzie realizowana z uwzględnieniem uwarunkowań gospodarczych. Nie ma bezwzględnego zakazu jakichkolwiek działań na obszarach Natura 2000. Przedsięwzięcia, które będą zagrażały ochronie przyrody, wymagają zastosowania odpowiedniej procedury postępowania (w tym sporządzenia raportu oddziaływania na środowisko, decyzji o środowiskowych uwarunkowaniach).

Odległość obszaru objętego miejscowym planem zagospodarowania przestrzennego od terenów objętych ochroną wynosi około:

1. Obszary Natura 2000 – obszary ptasie:
 - Dolina Dolnej Wisły PLB040003 – 4,6 km na zachód od MPZP.
2. Obszary Natura 2000 – obszary siedliskowe:
 - Cytadela Grudziądz PLH040014 – 8,0 km na północ od MPZP,
 - Dolina Osy PLH040033 – 10,08 km na wschód od MPZP.
3. Obszary Chronionego Krajobrazu:
 - Strefa Krawędziowa Doliny Wisły – leży w granicach strefy.
4. Parki Krajobrazowe:
 - Chełmiński Park Krajobrazowy – 7,7 km na zachód od MPZP,
 - Nadwiślańskiego Parku Krajobrazowego – 5,16 km na zachód od MPZP,
 - Doliny Osy – 16 km na wschód od MPZP.
5. Zespoły Przyrodniczo-Krajobrazowe:
 - Park Miejski – 5,5 km na północ od MPZP.

Na analizowanym terenie nie ma pomników przyrody ożywionej oraz użytków ekologicznych.

Teren objęty prognozą znajduje się również poza korytarzami ekologicznymi (mapa.korytarze.pl):

- Lasy Brodnickie – Dolina Wisły KPn-14B – 2,15 km na wschód od MPZP,
- Dolina Dolnej Wisły GKPN-10A – 4,8 km na zachód od MPZP.

Na obszarze projektowanego planu nie występują obszary: wodno-błotniste, inne obszary o płytkim zaleganiu wód podziemnych, w tym siedliska łąkowe oraz ujścia rzek; wybrzeży i środowisko morskie lub górskie; objęte ochroną, w tym obszary ochronne zbiorników śródlądowych; wymagające specjalnej ochrony ze względu na występowania gatunków roślin, grzybów, zwierząt lub ich siedlisk lub siedlisk przyrodniczych objętych ochroną, w tym obszary Natura 2000; na których standardy jakości zostały przekroczone lub istnieje prawdopodobieństwo ich przekroczenia; przylegające do jezior; jak również uzdrowiska i obszary ochrony uzdrowiskowej.

W przypadku, jeżeli skutkiem robót budowlanych lub innych prac związanych z realizacją zamierzeń wymienionych w projektowanym miejscowym planie zagospodarowania przestrzennego będzie podjęcie czynności objętych zakazami względem gatunków

chronionych zwierząt, roślin oraz grzybów, wynikającymi z art. 51 i 52 ustawy o ochronie przyrody, np.:

- w odniesieniu do zwierząt objętych ochroną gatunkową – niszczenie ich siedlisk lub ostoi, będących obszarem rozrodu, wychowu młodych, odpoczynku, migracji lub żerowania, jak również niszczenie, usuwanie lub uszkodzanie gniazd, mrowisk, nor, legowisk, żeremi, tam, tarlisk, zimowisk lub innych schronień;
- w odniesieniu do grzybów i roślin – umyślne niszczenie osobników oraz niszczenie siedlisk lub ostoi roślin i grzybów,

każdy inwestor lub wykonawca, niezależnie od rozmiarów prowadzonego zamierzenia inwestycyjnego, jest zobowiązany do uzyskania zgody na wykonanie czynności podlegającym zakazom na zasadach określonych w ustawie o ochronie przyrody.

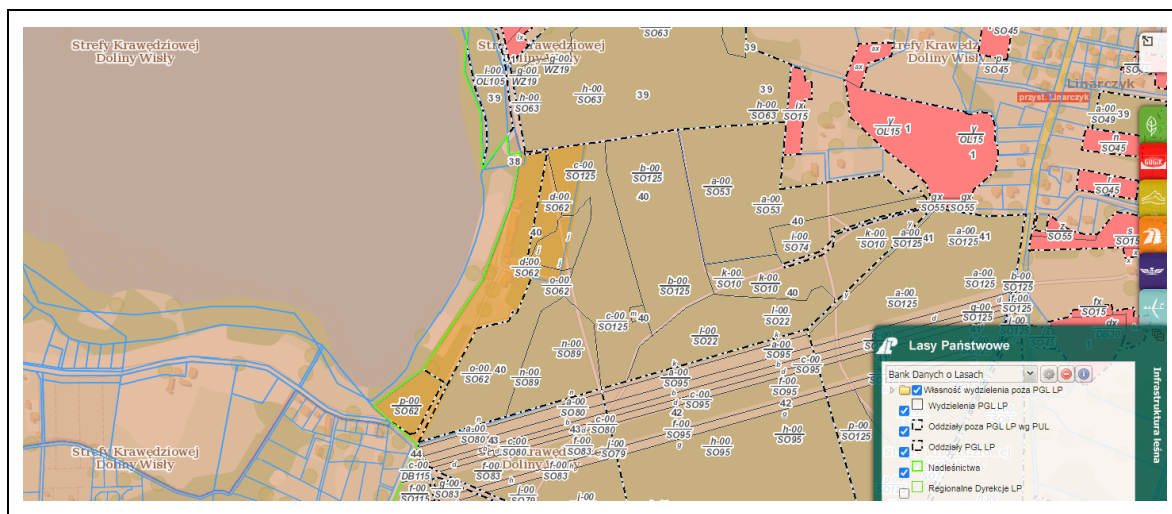
W wyniku przeprowadzonych analiz ustaleń planu nie przewiduje się powstania **znaczącego** negatywnego oddziaływania na obszary Natura 2000 i nie przewiduje się również wpływu: bezpośredniego, pośredniego, wtórnego, skumulowanego, krótko-terminowego, średnioterminowego, długoterminowego, stałego i chwilowego.

5.3. Wpływ na różnorodność biologiczną

Omawiany teren jest częściowo zurbanizowany (20% obszaru). W skład obszaru wchodzi zabudowa rekreacyjno-wypoczynkowa, rozległe tereny zielone oraz od strony północno-wschodniej duży teren leśny (przewaga drzew gatunek sosna)

Opis taksacyjny terenu leśnego stanowi załącznik nr 4 do prognozy.

Grunty leśne objęte są ochroną na podstawie ustawy z dnia 3 lutego 1995 r. o ochronie gruntów rolnych i leśnych (tekst jednolity w Dz. U. z 2021 r., poz. 1326 z późn.zm.).



W otoczeniu istniejącej zabudowy rekreacyjno-wypoczynkowej rosną drzewa i krzewy liściaste oraz zimozielone. Występuje tu gatunek drzew: olsza, wierzby, dąb, sosna, modrzew, świerki, jarzębina, sumak octowiec.

W obszarze planu przewidziano zachowanie powierzchni biologicznie czynnej dla terenu odpowiednio:

- 1U-ZP – 20%.

Przeznaczenie terenu pod zabudowę usługową lub zieleni urządzonej spowoduje utratę terenu biologicznie czynnego, w tym terenu leśnego.

W granicach opracowania znajduje się teren leśny, który w przypadku zmiany przeznaczenia na cele nieleśne wymagać będzie przeprowadzenia odpowiedniej procedury uzyskania zgody na zmianę przeznaczenia gruntów leśnych na cele nieleśne.

Grunty leśne objęte są ochroną na podstawie ustawy z dnia 3 lutego 1995 r. o ochronie gruntów rolnych i leśnych (tekst jednolity w Dz. U. z 2021 r., poz. 1326 z późn.zm.). Zgodnie z ustawą zmiana przeznaczenia na cele nierolnicze, nieleśne gruntów leśnych stanowiących własność Skarbu Państwa wymaga uzyskania zgody Ministra Ochrony Środowiska, zaś pozostałych gruntów leśnych wymaga uzyskania zgody Marszałka Województwa – oraz dokonuje się jej w miejscowym planie zagospodarowania przestrzennego.

Należy w miarę możliwości chronić istniejące drzewa i krzewy w obszarze istniejącej zabudowy rekreacyjnej. W przypadku ich usunięcia (za zgodą) należy wprowadzić nowe nasadzenia z zastosowaniem rodzimych gatunków drzew i krzewów.

Ustalono zakaz lokalizacji przedsięwzięć mogących zawsze znacząco oddziaływać na środowisko, za wyjątkiem obiektów i urządzeń infrastruktury technicznej i komunikacji, a także inwestycji służących wykorzystywaniu wód geotermalnych, w szczególności takich jak wiercenia wykonywane w celu ujmowania wód leczniczych.

W wyniku przeprowadzonych analiz ustaleń planu nie przewiduje się powstania **znaczącego** negatywnego oddziaływania na systemy ekologiczne analizowanego obszaru zarówno na środowisko biotyczne jak i abiotyczne i nie przewiduje się również wpływu na bioróżnorodność w tym: bezpośredniego, pośredniego, wtórnego, skumulowanego, krótkoterminowego, średnioterminowego, długoterminowego, stałego i chwilowego.

5.4. Wpływ na rośliny

Obszar objęty MPZP jest częściowo (w 20%) już zagospodarowany. W skład obszaru wchodzi zabudowa rekreacyjno-wypoczynkowa, rozległe tereny zielone oraz od strony północno-wschodniej duży teren leśny (przewaga drzew gatunek sosna).

W obszarze leśnym znaleziono dużą ilość grzybów: gatunek prawdziwej, koźlak, podgrzybek.

W bezpośrednim otoczeniu istniejącej zabudowy rekreacyjno-wypoczynkowej rosną ozdobne drzewa i krzewy liściaste (olsza, brzozy, dęby, jarzębina, modrzew) oraz zimozielone (srebrne świerki, żywotnik, cyprysy).

W granicach opracowania znajduje się teren leśny, który w przypadku zmiany przeznaczenia na cele nieleśne będzie wymagał przeprowadzenia odpowiedniej procedury uzyskania zgody na zmianę przeznaczenia gruntów leśnych na cele nieleśne.

Grunty leśne objęte są ochroną na podstawie ustawy z dnia 3 lutego 1995 r. o ochronie gruntów rolnych i leśnych (tekst jednolity w Dz. U. z 2021 r., poz. 1326 z późn.zm.).

W granicach objętych opracowaniem nie występują drzewa uznane za pomniki przyrody oraz drzewa o wymiarach pomnikowych, kwalifikujące się do objęcia ochroną, chociaż bardzo okazałe są dęby o wymiarach pni na wysokości 130 cm odpowiednio: 117 cm, skupisko trzech o wymiarach 178, 158 i 105 cm oraz o wymiarze 256 cm.

W obszarze planu przewidziano zachowanie powierzchni biologicznie czynnej dla terenów odpowiednio: 1U-ZP – 20%.

Przeznaczenie terenu pod zabudowę usługową lub zieleni urządzonej spowoduje utratę terenu biologicznie czynnego w tym terenie leśnego.

Wskazane jest wykonanie analizy przyrodniczej tego terenu.

Plan ustala obowiązek zachowania walorów środowiska przyrodniczego.

Ustalono zakaz lokalizacji przedsięwzięć mogących zawsze znacząco oddziaływać na środowisko, za wyjątkiem obiektów i urządzeń infrastruktury technicznej i komunikacji,

a także inwestycji służących wykorzystywaniu wód geotermalnych, w szczególności takich jak wiercenia wykonywane w celu ujmowania wód leczniczych.

W wyniku przeprowadzonych analiz ustaleń planu nie przewiduje się powstania **znaczącego** negatywnego oddziaływania na świat roślinny w tym: bezpośredniego, pośredniego, wtórnego, skumulowanego, krótkoterminowego, średnioterminowego, długoterminowego, stałego i chwilowego.

5.5. Wpływ na zwierzęta

W związku z brakiem danych pochodzących z inwentaryzacji zasobów fauny na omawianym terenie, zgrupowania fauny można wyróżnić na podstawie dominujących typów użytkowania terenu i związanych z nim siedlisk w granicach analizowanego obszaru. Można tu wyróżnić faunę:

- *obszarów zabudowanych: zdominowana przez gatunki synantropijne przystosowane do życia w środowisku silnie przekształconym przez człowieka;*
- *terenów zieleni miejskiej: nieco więcej zróżnicowana gatunkowo, ale z dominacją gatunków związanych z człowiekiem;*
- *terenów o charakterze leśnym: najbardziej zróżnicowana gatunkowo, należą tu taksony zaliczane do gatunków leśnych lub polno – leśnych.*

Tereny, które utrzymały pewne cechy zbiorowisk naturalnych znajdują się w obrębie Jeziora Rudnickiego Wielkiego. Skład gatunkowy drzewostanu wskazuje na znaczne przekształcenia zbiorowiska leśnego na tym terenie, jednak pozostaje on cennym elementem przyrodniczym na terenie analizowanego obszaru.

Podczas oględzin tego terenu w dniu 15 września 2022 r. na plaży Jeziora Rudnickiego Wielkiego zauważono ślady sarny, które były również widoczne na ścieżce przylegającej do ogrodzenia ośrodka od strony terenu leśnego, w szuwarach jeziora siedziały cztery czaple, po jeziorze pływały łabędzie.

Teren opracowania podporządkowany jest częściowo zabudowie rekreacyjno-wypoczynkowej. W wyniku realizacji zapisów MPZP zostaną zmodyfikowane warunki bytowania fauny. Nastąpi uszczuplenie powierzchni terenów otwartych, zwiększy się ruch kołowy, lokalizacja nowych wewnętrznych dróg i zabudowy spowoduje zmniejszenie przydatności terenów otwartych jako miejsc żerowiskowych i lęgowych.

Plan nie będzie niekorzystnie wpływał obszary Natura 2000 zlokalizowane w dużej odległości od analizowanego terenu.

Realizacja miejscowego planu zagospodarowania przestrzennego nie spowoduje zniszczenia chronionych gatunków oraz siedlisk zarówno chronionych prawem polskim jak i unijnym. Na podstawie inwentaryzacji stwierdza się również brak negatywnego oddziaływania na nie. Poprzez zapis dotyczący nie stwierdzenia na obszarze planowanego miejscowego planu zagospodarowania przestrzennego chronionych gatunków zwierząt rozumie się, brak gniazdujących gatunków chronionych na mocy Dyrektywy Ptasiej, Dyrektywy Siedliskowej, jak również zwierząt wpisanych do Polskiej Czerwonej Księgi Zwierząt, wymagających ochrony strefowej, ochrony czynnej lub innych specjalnych form ochrony.

Na wyżej wspomnianym obszarze nie występują zwierzęta objęte ochroną gatunkową, ochroną częściową, oraz gatunki zwierząt łownych. Nie zaobserwowano przelotne ptaki wymagające specjalnych form ochrony. Przeznaczenie terenu na zabudowę usługową lub zieleni urządzonej spowoduje utratę terenu biologicznie czynnego w tym terenie leśnego.

W planie nie było potrzeby ustalania rozwiązań umożliwiających migracje zwierząt (np. ażurowe ogrodzenia, zakaz ogrodzeń pełnych lub z prefabrykatów betonowych).

Wskazane jest wykonanie analizy przyrodniczej tego terenu.

Plan ustala obowiązek zachowania walorów środowiska przyrodniczego.

Ustalono zakaz lokalizacji przedsięwzięć mogących zawsze znacząco oddziaływać na środowisko, za wyjątkiem obiektów i urządzeń infrastruktury technicznej i komunikacji, a także inwestycji służących wykorzystywaniu wód geotermalnych, w szczególności takich jak wiercenia wykonywane w celu ujmowania wód leczniczych.

W wyniku przeprowadzonych analiz ustaleń planu nie przewiduje się powstania **znaczącego** negatywnego oddziaływania na świat zwierzęcy (faunę) w tym: bezpośredniego, pośredniego, wtórnego, skumulowanego, krótkoterminowego, średnioterminowego, długoterminowego, stałego i chwilowego.

5.6. Wpływ na wody powierzchniowe i podziemne

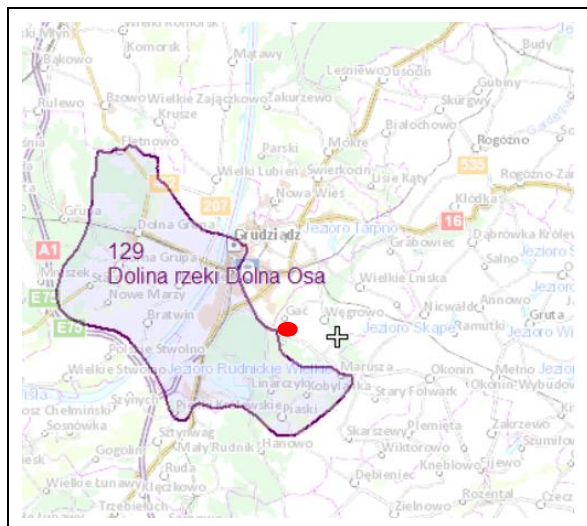
Gmina Grudziądz posiada bogatą sieć hydrograficzną, co uwarunkowane jest położeniem jej w obrębie Basenu Grudziądzkiego. Rozwinięciu się różnych form wód powierzchniowych sprzyjała zróżnicowana budowa geologiczna, urozmaicona rzeźba terenu oraz działalność człowieka.

Wisła (główna rzeka badanego terenu) oraz pozostałe ciekі Kotliny Grudziądzkiej posiadają śnieżno – deszczowy typ ustroju charakteryzujący się dwoma maksimami: wiosennym (roztopowym, spowodowanym topnieniem śniegów) oraz letnio – jesiennym (opady). Niżówki występują głównie latem, rzadziej zimą. W okresie średnich i niskich stanów wody na Wiśle następuje odpływ z wód z Basenu do rzeki, natomiast podczas stanów wysokich – infiltracja wód wiślanych przez wały ochronne, retencjonowanie ich na zawału oraz nadmierne uwilgocenie gleb. Obszar ten charakteryzuje się dużym zróżnicowaniem gęstości sieci wodnej uwarunkowanym zmienną przepuszczalnością powierzchniowych. Na terenach o dużej przepuszczalności sieć wód powierzchniowych jest uboga głównie górne terasy Wisły), a bogata na równinach zalewowych. Tam, gdzie w pobliżu występują utwory nieprzepuszczalne, utworzyły się jeziora, mokradła, torowiska, wykopano również rowy melioracyjne.

Obszar Basenu Grudziądzkiego leży w obrębie zlewni Wisły – I rzędu oraz czterech zlewni II rzędu: Osy (wraz ze zlewnią III rzędu Kanału Trynka), Maruszy (Rudniczanki – Mniszka i Kanału Głównego), Rowu Hermana oraz Mątwy.

Na obszarze opracowania MPZP nie ma żadnych cieków.

Obszar miejscowego planu zagospodarowania przestrzennego dla terenu ośrodka rekreacyjno-wypoczynkowego w obrębie Biały Bór, gmina Grudziądz nie leży na Głównym Zbiorniku Wód Podziemnych nr 129.



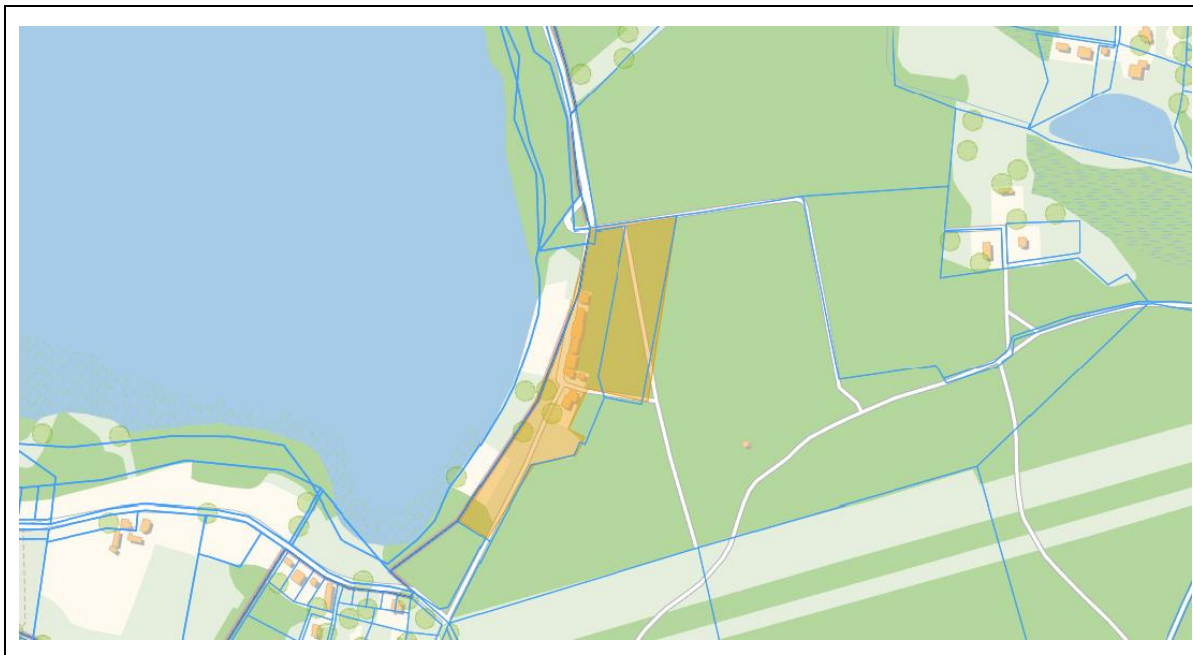
Zgodnie z obowiązującym rozporządzeniem Rady Ministrów z dnia 18 października 2016 r. w sprawie Planu gospodarowania wodami na obszarze dorzecza Wisły (Dz. U. z 2016 r. poz. 1911), gmina Grudziądz (www.gdansk.rzgw.gov.pl), zlokalizowana jest:

- 1) W obszarze jednolitych części wód podziemnych oznaczonych europejskim kodem:
 - PLGW200038,
 - PLGW200039.
- 2) W obszarze jednolitych części wód powierzchniowych oznaczonych europejskim kodem:
 - RW2000172952451 - Rudniczanka do wpływu do jez. Rudnickiego Wielkiego,
 - RW2000172952489 – Młynówka,
 - RW2000172954 - Rów Hermana,
 - RW2000172956 – Kanał Trynka,
 - RW20001729692 - Dopływ z jez. Piaseczno,
 - RW200017296969 – Pręczawa,
 - RW20001929529 - Kanał Główny od Żackiej Strugi do ujścia z Rudniczanką od wpływu do jez. Rudnickiego Wielkiego,
 - RW20001929699 - Osa od wpływu jez. Płowęż do ujścia,
 - RW20002129999 - Wisła od Wdy do ujścia.

Zgodnie z Uchwałą Nr III/71/15 Sejmiku Województwa Kujawsko-Pomorskiego z dnia 26 stycznia 2015 r. w sprawie wyznaczenia aglomeracji Grudziądz, w skład której wchodzi:

Miasto Grudziądz oraz wsie Nowa Wieś, Świerkocin, Wielkie Lniska, Gać, Węgrowo, Marusza, Skarszewy, Mokre, Leśniewo, Dusocin, Zakurzewo, Lisie Kąty, Piaski, Turznice, Stary Folwark, Wielki Welcz, **Biały Bór**, Wałdowo Szlacheckie, Ruda, Mały Rudnik, Sztynwag, Rozgarty, Gogolin, Brankówka, Sosnówka, Szynych, Pieńki Królewskie, Mały Welcz, Białochówko, Grabowiec, Małe Lniska, Linarczyk, Kobylanka z terenu gminy Grudziądz - w myśl tych przepisów obszar całej gminy powinien być skanalizowany i podłączony do oczyszczalni ścieków (w Nowej Wsi).

Odległość analizowanego terenu do Jeziora Rudnickiego Wielkiego wynosi około 29-36 m, a do rzeki Wisły około 5,0 km.



W celu ochrony wód powierzchniowych i podziemnych plan określa warunki:

- zaopatrzenia w wodę z gminnej sieci wodociągowej;
- odprowadzenie ścieków socjalno-bytowych do gminnej sieci kanalizacji sanitarnej,
- zagospodarowanie wód opadowych i roztopowych w granicach działki, zgodnie z przepisami odrębnymi.

W celu ochrony wód powierzchniowych i podziemnych: roboty budowlane należy realizować w taki sposób, aby nie nastąpiło zanieczyszczenie środowiska gruntowo - wodnego w tym rejonie, spowodowane ewentualnym przedostaniem się zanieczyszczeń do wód powierzchniowych; bazy materiałowe, zaplecza socjalne, parkingi sprzętu i maszyn powinny być lokalizowane w sposób nie powodujący zanieczyszczenia wód gruntowych i gruntu.

W projekcie planu zostały spełnione zapisy art. 83 ustawy Prawo wodne z dnia 20 lipca 2017 r. (Dz. U. z 2022 r. poz. 2625):

- ust. 3 – „Budowę urządzeń służących do zaopatrzenia w wodę realizuje się jednocześnie z rozwiązaniem spraw gospodarki ściekowej, w szczególności poprzez budowę systemów kanalizacji zbiorczej i oczyszczalni ścieków”;
- ust. 4 – „W miejscach, gdzie budowa systemów kanalizacji zbiorczej nie przyniosłaby korzyści dla środowiska lub powodowałaby nadmierne koszty, należy stosować systemy indywidualne lub inne rozwiązania zapewniające ten sam co systemy kanalizacji zbiorczej poziom ochrony środowiska”.

Realizacja projektu planu nie jest sprzeczna z celami środowiskowymi ustalonymi w Planie gospodarowania wodami na obszarze dorzecza Wisły oraz nie narusza ustalonych warunków korzystania z wód regionu wodnego Dolnej Wisły, a tym samym nie wpłynie negatywnie na jednolite części wód.

Ustalono zakaz lokalizacji przedsięwzięć mogących zawsze znacząco oddziaływać na środowisko, za wyjątkiem obiektów i urządzeń infrastruktury technicznej i komunikacji, a także inwestycji służących wykorzystywaniu wód geotermalnych, w szczególności takich jak wiercenia wykonywane w celu ujmowania wód leczniczych.

W wyniku przeprowadzonych analiz ustaleń planu nie przewiduje się powstania **znaczącego** negatywnego, aby zapisy planu miały znaczącego negatywnego

oddziaływania na stan wód powierzchniowych i podziemnych w granicach planu jak i poza jego obszarem.

5.7. Wpływ na powierzchnię ziemi

W tektonicznym podziale Polski rejon grudziądzki położony jest w granicach synklinorium brzeżnego (Stupnicka 1989), które jest podłużnym obniżeniem o osi przebiegającej z północnego-zachodu na południowy-wschód. Synklinorium to jest strefą przejściową między prekambryjską platformą wschodnioeuropejską, a antyklinorium środkowo-polskim. Badania wykazują, że fragment synklinorium brzeżnego, w ramach którego leży Grudziądz i okolice, wykazuje stałą, niewielką tendencję do ruchów wznoszących (Drozdowski, 1973).

Najstarszymi utworami rozpoznanymi w Kotlinie Grudziądzkiej są osady sylurskie wykształcone jako szare i szarozielone iłowce. Nawiercono i rozpoznano je w otworze Maruszy. Z punktu widzenia niniejszego opracowania praktyczne znaczenie mają tylko utwory czwartorzędowe i dlatego starszych się nie omawia.

Wykształcenie stropowych partii czwartorzędu związane jest z formami morfologicznymi. Na kępach wysoczyznowych występują gliny lodowcowe oraz piaski i żwiry wodnolodowcowe, a na terenach nadzalewowych żwiry i piaski rzeczne. W pobliżu krawędzi Wisły, gdzie wysoczyzna morenowa została zniszczona w wyniku procesów denudacyjnych, na powierzchni występują utwory międzymorenowe: ily, piaski lub żwiry.

Według szczegółowej mapy geologicznej Polski w skali 1:50 000 arkusz 244 Grudziądz Rudnik na omawianych działkach oraz w najbliższym ich sąsiedztwie, na powierzchni występują piaski terasowe, piaski eoliczne i piaski stożków napływowych, a lokalnie torfy na namulach den dolinowych.

W wyniku realizacji zapisów planu na większości terenu nastąpi przekształcenie gleb w wyniku zabudowy oraz przemieszczania gleb w czasie realizacji zainwestowania.

Przed rozpoczęciem prac budowlanych należy zdjąć wierzchnią warstwę gleby i zachować do wykorzystania po zakończeniu inwestycji.

Ustalono zakaz lokalizacji przedsięwzięć mogących zawsze znacząco oddziaływać na środowisko, za wyjątkiem obiektów i urządzeń infrastruktury technicznej i komunikacji, a także inwestycji służących wykorzystywaniu wód geotermalnych, w szczególności takich jak wiercenia wykonywane w celu ujmowania wód leczniczych.

Oddziaływanie planu na środowisko (rzeźba terenu) można ocenić w następujący sposób: pod względem charakteru - jako niekorzystne, pod względem intensywności przekształceń - jako zupełne, pod względem bezpośredniości oddziaływania - jako bezpośrednie, pod względem okresu trwania oddziaływania - jako stałe, pod względem częstotliwości oddziaływania - jako długoterminowe, pod względem zasięgu przestrzennego - jako lokalne, pod względem trwałości oddziaływania - jako nieodwracalne.

5.8. Wpływ na krajobraz

Obszar objęty MPZP jest częściowo (w 20%) już zagospodarowany. W skład obszaru wchodzi zabudowa rekreacyjno-wypoczynkowa, rozległe tereny zielone oraz od strony północno-wschodniej duży teren leśny (przewaga drzew gatunek sosna).

W bezpośrednim otoczeniu istniejącej zabudowy rekreacyjno-wypoczynkowej rosną ozdobne drzewa i krzewy liściaste (olsza, brzozy, dęby, jarzębina, modrzew) oraz zimozielone (srebrne świerki, żywotnik, cyprysy).

Oddziaływanie miasta Grudziądz na teren opracowania jest stosunkowo niewielkie i raczej charakterystyczne dla terenów podmiejskich i ogranicza się do:

- *przekształcenia i ograniczenia środowiska biotycznego,*
- *nieznacznego przekształcenia naturalnej rzeźby.*

Zapis dla terenu objętego planem zapewnia zachowanie do 20% powierzchni biologicznie czynnej.

Na terenie leśnym od strony północno-wschodniej planuje się zabudowę usługową lub zieleni urządzonej, teren leśny zostanie przekształcony.

Przeznaczenie terenu w miejscowym planie zagospodarowania przestrzennego:

- 1U-ZP – teren zabudowy usługowej lub zieleni urządzonej,

nie zmieni znacząco istniejący krajobraz. Na analizowanym terenie już jest zabudowa rekreacyjno-wypoczynkowa.

Pozytywnym aspektem tej zabudowy jest to, że nie będzie to bardzo wysoka zabudowa – wysokość zabudowy nie więcej niż 13,0 m.

Na obszarze objętym miejscowym planem zagospodarowania przestrzennego nie przewiduje się instalowania masztów, kominów i napowietrznych linii elektroenergetycznych, które mogłyby zakłócić krajobraz tego niewielkiego terenu.

W planie położono nacisk na kształtowanie walorów krajobrazowych oraz ograniczenie niekorzystnego charakteru i intensywności zmian w środowisku.

Zainwestowanie nie wpłynie znacząco negatywnie na walory krajobrazu, powstaną obiekty wysokością zbliżone do obiektów istniejących na terenach obrębu Biały Bór, gmina Grudziądz.

Nie stwierdza się powstania **znaczącego** negatywnego oddziaływania na krajobraz.

5.9. Wpływ na klimat oraz warunki wymiany powietrza

Obszar arkusza Grudziądz 245, na którym znajduje się miejscowy plan zagospodarowania przestrzennego położony jest w strefie klimatu przejściowego, między oceanicznym a kontynentalnym. Średnia roczna temperatura powietrza waha się w granicach 7,8-7,9°C. Wielkość opadów atmosferycznych w ciągu roku wynosi około 450-550 mm, opady w rejonie wysoczyzny są o około 37 mm większe niż w rejonie Grudziądza. Liczba dni z pokrywą śnieżną utrzymuje się w przedziale 26-99 (średnio 70). Okres wegetacyjny trwa 210-220 dni.

Przeważają wiatry z kierunków, południowo-zachodniego i zachodniego. Duży udział w rocznym rozkładzie kierunków wiatrów mają okresy bezwietrzne.

Na terenie Gminy Grudziądz nie znajdują się żadne punkty monitoringu powietrza.

Począwszy od oceny jakości powietrza za 2010 oceny wykonywane są w podziale na 46 stref dla wszystkich zanieczyszczeń zgodnie z art. 87 ust 2 ustawy Prawo ochrony środowiska (Dz. U. z 2021 r. poz. 1973, z późn.zm.). Obecnie strefę stanowi: aglomeracja o liczbie mieszkańców większej niż 250 tysięcy; miasto o liczbie mieszkańców powyżej 100 tysięcy; pozostały obszar województwa, niewchodzący w skład miast powyżej 100 tysięcy mieszkańców oraz aglomeracji.

Na obszarze województwa kujawsko - pomorskiego wyznaczone zostały 4 strefy: aglomeracja bydgoska, o miasto Toruń, o miasto Włocławek, o strefa Kujawsko - pomorska, w której skład wchodzi Gmina Grudziądz.

Gmina Grudziądz zaliczana jest do strefy kujawsko – pomorskiej.

Zestawienie sytuacji przekroczeń w województwie kujawsko - pomorskim w 2021 roku

Tabela 7.31. Klasy stref dla poszczególnych zanieczyszczeń, uzyskane w ocenie rocznej dokonanej z uwzględnieniem kryteriów ustanowionych w celu ochrony zdrowia ludzi - klasyfikacja podstawowa (klasy: A, C oraz A1, C1 dla pyłu zawieszonego PM_{2,5}) [źródło: GIOŚ]

Lp.	Nazwa strefy	Kod strefy	SO ₂	NO ₂	C ₆ H ₆	CO	O ₃	PM ₁₀	Pb	As	Cd	Ni	B(a)P	PM _{2,5}
1	aglomeracja bydgoska	PL0401	A	A	A	A	A ¹⁾	C	A	A	A	A	C	A1 ²⁾
2	miasto Toruń	PL0402	A	A	A	A	A ¹⁾	A	A	A	A	A	C	C1 ²⁾
3	miasto Włocławek	PL0403	A	A	A	A	A ¹⁾	C	A	A	A	A	C	C1 ²⁾
4	strefa kujawsko - pomorska	PL0404	A	A	A	A	A ¹⁾	C	A	A	A	A	C	C1 ²⁾

¹⁾ Dla ozonu – poziom celu długoterminowego, strefy uzyskały klasę D2.

²⁾ Dla pyłu zawieszonego PM_{2,5} – poziom dopuszczalny I faza, wszystkie strefy uzyskały klasę A.

Stosunkowo niska planowana zabudowa nie powinna stać się barierą dla ruchu powietrza, co jest szczególnie istotne, gdyż obszar planu pełni funkcje obszaru wymiany powietrza dla gminy Grudziądz i miasta Grudziądz. W wyniku realizacji planu nie przewiduje się ograniczeń istotnych dla wymiany powietrza.

W wyniku realizacji ustaleń MPZP w niewielkim stopniu zmieni się dotychczasowy zasadniczy charakter terenów (o znaczeniu dla kształtowania poprawnych parametrów klimatu lokalnego) m. in. w zakresie: rzeźby terenu, szaty roślinnej (likwidacji ulegnie część terenów leśnych) oraz warunków gruntowo wodnych. Przewiduje się, że topoklimat analizowanego obszaru w wyniku realizacji zapisów MPZP nie ulegnie zauważalnym zmianom podstawowych parametrów.

Analiza oddziaływań związanych ze zmianami klimatu (łagodzenie i adaptacja do zmian klimatu) oraz bioróżnorodnością dotyczy wszystkich etapów inwestycyjnych: planowania, przygotowania, eksploatacji, likwidacji przedsięwzięcia. Na etapach tym konieczne jest rozpoznanie, oszacowanie i ewentualne zminimalizowanie lub skompensowanie wszystkich oddziaływań pośrednich i bezpośrednich. Należy uwzględnić zarówno oddziaływania negatywne jak i pozytywne.

Projekt planu określa jednoznacznie źródła energii cieplnej charakteryzujące się niskimi wskaźnikami emisji, co nie powinno negatywnie wpłynąć na klimat lokalny. Jednym z elementów mogących wpływać negatywnie, bezpośrednio i długoterminowo na kształtowanie się lokalnego klimatu może być ruch po istniejących i planowanych drogach wewnętrznych.

Projekt planu ustala utrzymanie na poziomie 20% udziału powierzchni biologicznie czynnych.

Ustalono zakaz lokalizacji przedsięwzięć mogących **zawsze znacząco** oddziaływać na środowisko, za wyjątkiem obiektów i urządzeń infrastruktury technicznej i komunikacji, a także inwestycji służących wykorzystaniu wód geotermalnych, w szczególności takich jak wiercenia wykonywane w celu ujmowania wód leczniczych..

W wyniku przeprowadzonych analiz ustaleń planu nie przewiduje się powstania znaczącego negatywnego oddziaływania na warunki klimatu (topoklimatyczne) w tym: bezpośredniego, pośredniego, wtórnego, skumulowanego, krótkoterminowego, średnioterminowego, długoterminowego, stałego i chwilowego wynikających z ustaleń planu.

5.10. Wpływ na zabytki

Na terenie gminy Grudziądz znajduje się wiele stanowisk archeologicznych (będących śladami materialnej działalności ludzkiej w przeszłości), które podlegają ochronie konserwatorskiej. Stanowiska archeologiczne nie są eksponowane w terenie, posiadają dużą wartość poznawczą, lecz w niektórych przypadkach są już zniszczone (np.: zabudowane). Stanowiska wyznaczone zostały na podstawie Archeologicznego Zdjęcia Polski (AZP) i znajdują się one w Ewidencji Nieruchomych Zabytków Archeologicznych prowadzonego przez Wojewódzkiego Konserwatora Zabytków w Toruniu (w ewidencji obiektów zabytkowych), oraz gminnej ewidencji zabytków (przedstawiono je na rysunku studium).

Stanowiska archeologiczne zlokalizowane są na obszarze całej gminy, przeciętnie zajmują powierzchnie około 500 m²-2000 m², dosyć znaczna ilość jest w Piaskach i Białym Borze, największym zlokalizowanym stanowiskiem jest znajdujące się w Zakurzewie w rejonie ujścia Osy do Wisły, o powierzchni łącznie około 30 ha.

Pod względem pełnionych funkcji obiektów zakwalifikowano je najczęściej jako punkty osadnicze i osady, w mniejszym stopniu występują obozowiska, ślady osadnicze; pojedynczy obiekt to cmentarzysko. Występują stanowiska pojedyncze jak i złożone (składające się z kilku warstw historycznych).

Odkryte znaleziska historyczne datowane są na okresy: pradziej, epoka kamienia, mezolit, neolit, epoka brązu, halsztat-laten, okres rzymski, wczesne średniowiecze, późne średniowiecze, czasy nowożytne.

Na terenie gminy Grudziądz w miejscowości Biały Bór znajduje się zabytkowy cmentarz ewangelicki z połowy XIX wieku.

Na terenie objętym miejscowym planem zagospodarowania terenu ośrodka rekreacyjno-wypoczynkowego w obrębie Biały Bór, gmina Grudziądz nie występują obiekty zabytkowe.

W planie nie przewiduje się **znaczącego** negatywnego oddziaływania w tym zakresie.

5.11. Wpływ na ludzi

W wyniku realizacji zapisów MPZP nie przewiduje się powstania zagrożeń dla ludzi w obszarze planu, jak i w strefie wpływu MPZP.

Działania inwestycyjne prowadzone będą na terenie przeznaczonym pod zabudowę rekreacyjno-wypoczynkową, w toczeniu których już znajdują się rodzinnych ogrodów działkowych.

Wprowadza się nowe zainwestowanie kubaturowe na obszarze leśnym, które spowoduje w pewnym stopniu zagrożenie dla środowiska (utrata terenów lęgowych), ale nie będzie miało negatywnego wpływu na tereny sąsiednie.

W wyniku realizacji zapisów planu nie powstaną szczególne zagrożenia dla środowiska poza takimi, których charakter jest typowy dla terenów przekształcanych urbanistycznie.

W planie położono nacisk na maksymalne ograniczenie niekorzystnego charakteru i intensywności zmian w środowisku. W tym celu określono:

- przeznaczenie i zasady zagospodarowania dla terenów,
- zasady ochrony i kształtowania ładu przestrzennego,
- zasady ochrony środowiska, przyrody i krajobrazu,
- zasady kształtowania zabudowy i sposoby zagospodarowania terenów poprzez określenie: wskaźników maksymalnej intensywności zabudowy, wysokości zabudowy, nieprzekraczalnych lub obowiązujących linii zabudowy oraz wskaźników minimalnej powierzchni biologicznie czynnej,

- szczególne warunki zagospodarowania terenów i ograniczenia w ich użytkowaniu.

W celu ochrony środowiska i jego zasobów w MPZP ustalono:

- zasady ochrony powierzchni ziemi,
- zasady ochrony zasobów wodnych i ich jakości,
- zasady ochrony przed zagrożeniami.

W planie wprowadzono szereg rozwiązań eliminujących lub ograniczających negatywne oddziaływanie planu na środowisko życia ludzi m. in. poprzez:

- ochronę i kształtowanie ładu przestrzennego w obszarze planu - zawarto w rozdz. 5.1 prognozy,
- ochronę świata roślinnego - zawarto w rozdz. 5.1 - 5.3 prognozy.

W planie ustalono ogólne zasady modernizacji, rozbudowy i budowy systemów infrastruktury technicznej w tym pełną obsługę istniejącego i nowego zainwestowania w oparciu o miejskie systemy infrastruktury technicznej w zakresie:

- zaopatrzenia w wodę,
- odprowadzania ścieków i wód opadowych,
- zaopatrzenia w ciepło,
- zaopatrzenie w gaz,
- usuwania odpadów stałych.

Ustalono w planie rozwiązania przestrzenne, realizacyjne i techniczne odpowiadają wymaganiom określonym w przepisach ochrony środowiska.

Zagospodarowanie przestrzenne i zasady jego realizacji ustalone w planie dostosowane są do uwarunkowań przyrodniczych. Zapewnia ono w ten sposób trwałość procesów przyrodniczych i odnawialność zasobów przyrodniczych w granicach planu i na terenach sąsiednich w możliwym do uzyskania zakresie. Docelowo powinno to pozwolić na zapobieganie lub ograniczenie negatywnych oddziaływań realizowanych przedsięwzięć na życie i zdrowie ludzi.

Przeznaczenie terenu pod zabudowę usługową lub zieleni urządzonej spowoduje utratę terenu biologicznie czynnego w tym terenie leśnego.

Ustalono zakaz lokalizacji przedsięwzięć mogących zawsze znacząco oddziaływać na środowisko, za wyjątkiem obiektów i urządzeń infrastruktury technicznej i komunikacji, a także inwestycji służących wykorzystywaniu wód geotermalnych, w szczególności takich jak wiercenia wykonywane w celu ujmowania wód leczniczych.

Wpływ na powietrze

Zanieczyszczenia powietrza w obszarze opracowania zdeterminowane są przez emisję źródeł zlokalizowanych poza obszarem opracowania.

Działania Gminy skupiły się głównie na eliminacji lokalnych kotłowni i dostarczania ciepła z jednego źródła oraz rozbudowie sieci gazowniczej, w celu umożliwienia mieszkańcom zmiany rodzaju ogrzewania na gazowe lub innej niskoemisyjnych źródeł ciepła.

Gmina Grudziądz posiada opracowany Plan Gospodarki Niskoemisyjnej Gminy Grudziądz opracowany przez EuroCertus Sp. z o.o. we Wrocławiu/

Ustalono zakaz lokalizacji przedsięwzięć mogących zawsze znacząco oddziaływać na środowisko, za wyjątkiem obiektów i urządzeń infrastruktury technicznej i komunikacji, a także inwestycji służących wykorzystywaniu wód geotermalnych, w szczególności takich jak wiercenia wykonywane w celu ujmowania wód leczniczych.

W zapisach planu dotyczących zagospodarowania terenów plan uwzględniono działania zapobiegające przekroczeniom wartości dopuszczalnych poziomów stężeń zanieczyszczeń powietrza m.in. poprzez:

- zaopatrzenie w gaz z sieci gazowej zgodnie z przepisami odrębnymi, dopuszcza się indywidualne źródła,
- zaopatrzenie w ciepło poprzez ogrzewanie budynków z indywidualnych źródeł zasilanych paliwami ekologicznymi, dopuszcza się ogrzewanie elektryczne, pompy ciepła, panele fotowoltaiczne o mocy nie przekraczającej 500 kW.

Przewiduje się nieznaczny wzrost zanieczyszczeń, wynikających z źródeł lokalnych ogrzewania. Ponadto w obszarze planu powstawać będą nieznaczne zanieczyszczenia emitowane przez pojazdy mechaniczne – głównie samochody osobowe.

W czasie prowadzenia inwestycji możliwe jest krótkoterminowe użytkowanie urządzeń mogących stanowić dodatkowe źródło zanieczyszczenia powietrza.

W wyniku przeprowadzonych analiz ustaleń planu nie przewiduje się powstania źródeł **znaczącego** negatywnego oddziaływania na warunki aerosanitarne (powietrze) w tym: bezpośredniego, pośredniego, wtórnego, skumulowanego, krótkoterminowego, średnioterminowego, długoterminowego, stałego i chwilowego.

Wpływ na warunki akustyczne

Dla terenu objętego miejscowym planem zagospodarowania przestrzennego nie były wykonywane pomiary hałasu.

Dla terenów zabudowy usługowej lub zieleni urządzonej zgodnie z rozporządzenie Ministra Środowiska z dnia 14 czerwca 2007 r w sprawie dopuszczalnych poziomów hałasu w środowisku (tekst jednolity w Dz. U. z 2014 r., poz. 112) nie będą obowiązywać dopuszczalne poziomy hałasu zgodnie z poniższą tabelą:

Lp.	Przeznaczenie terenu	Dopuszczalny poziom hałasu w (dB)			
		Drogi lub linie kolejowe ¹⁾		Pozostałe obiekty i działalność będąca źródłem hałasu	
		L _{Aeq} D przedział czasu odniesienia równy 16 godzinom	L _{Aeq} N przedział czasu odniesienia równy 8 godzinom	L _{Aeq} D przedział czasu odniesienia równy 8 najmniej korzystnym godzinom dnia kolejno po sobie następującym	L _{Aeq} N przedział czasu odniesienia równy 1 najmniej korzystnej godzinie nocy
1	- Strefa ochronna „A” uzdrowiska - Tereny szpitali poza miastem	50	45	45	40
2	a) Tereny zabudowy mieszkaniowej jednorodzinnej b) Tereny zabudowy związanej ze stałym lub wielogodzinnym pobytem dzieci i młodzieży c) Tereny domów opieki społecznej d) Tereny szpitali w miastach	61	56	50	40
3	a) Tereny zabudowy mieszkaniowej wielorodzinnej i zamieszkania zbiorowego b) Tereny zabudowy zagrodowej c) Tereny rekreacyjno-wypoczynkowe poza miastem d) Tereny mieszkaniowo-usługowe	65	56	55	45
4	Tereny w strefie śródmiejskiej miast powyżej 100 tys. mieszkańców	68	60	55	45

Ustalono zakaz lokalizacji przedsięwzięć mogących zawsze znacząco oddziaływać na środowisko, za wyjątkiem obiektów i urządzeń infrastruktury technicznej i komunikacji, a także inwestycji służących wykorzystywaniu wód geotermalnych, w szczególności takich jak wiercenia wykonywane w celu ujmowania wód leczniczych

W wyniku przeprowadzonych analiz ustaleń planu nie przewiduje się **znaczącego** negatywnego oddziaływania w zakresie warunków akustycznych w tym: bezpośredniego, pośredniego, wtórnego, skumulowanego, krótkoterminowego, średnioterminowego, długoterminowego, stałego i chwilowego.

Gospodarka wodno-ściekowa, zanieczyszczenia wód powierzchniowych i podziemnych

W zakresie gospodarki ściekowej dla obszaru gminy Grudziądz (wraz z miastem Grudziądz) wyznaczono zgodnie z przepisami Ustawy Prawo Wodne „aglomerację”, a teren powinien być wyposażony w systemy kanalizacji zbiorczej i oczyszczalnię ścieków komunalnych. Uchwała Nr III/71/15 Sejmiku Województwa Kujawsko-Pomorskiego z dnia 26 stycznia 2015 r. w sprawie wyznaczenia aglomeracji Grudziądz. W skład aglomeracji wchodzi:

*Miasto Grudziądz oraz wsie Nowa Wieś, Świerkocin, Wielkie Lniska, Gać, Węgrowo, Marusza, Skarszewy, Mokre, Leśniewo, Dusocin, Zakurzewo, Lisie Kąty, Piaski, Turznice, Stary Folwark, Wielki Welcz, **Biały Bór**, Waldowo Szlacheckie, Ruda, Mały Rudnik, Sztynwag, Rozgarty, Gogolin, Brankówka, Sosnówka, Szynych, Pieńki Królewskie, Mały Welcz, Białochówko, Grabowiec, Małe Lniska, Linarczyk, Kobylanka z terenu gminy Grudziądz.*

Tym samym w myśl tych przepisów obszar całej gminy powinien być skanalizowany i podłączony do oczyszczalni ścieków (w Nowej Wsi).

W granicach obszaru opracowania nie są zlokalizowane żadne cieki, nie ma indywidualnych ujęć wód podziemnych.

W planie ustalono warunki odprowadzania wód opadowych i roztopowych w granicach działki, zgodnie z przepisami odrębnymi.

Nie przewiduje się, aby zapisy planu miały znaczący negatywny wpływ na stan wód powierzchniowych w granicach planu i poza jego obszarem.

W planie wprowadzono także ustalenia ograniczające negatywny wpływ nowego zainwestowania na wody podziemne poprzez:

- odprowadzanie ścieków socjalno - bytowych do gminnej sieci kanalizacji sanitarnej;
- zaopatrzenie w wodę z istniejącej gminnej sieci wodociągowej.

W wyniku prowadzenia prac budowlanych mogą wystąpić bezpośrednie i pośrednie krótkoterminowe wahania wód gruntowych sąsiedztwie inwestycji, jednak nie powinny one wpłynąć negatywnie na szatę roślinną oraz pozostałe elementy środowiska analizowanego terenu w tym również na zamieszkania.

W wyniku przeprowadzonych analiz ustaleń planu nie przewiduje się powstania **znaczącego** negatywnego oddziaływania na wody podziemne w tym: wtórnego, skumulowanego, średnioterminowego, długoterminowego i stałego.

Zagrożenie promieniowaniem elektromagnetycznym

W granicach terenu objętego planem znajduje się maszt telefonii komórkowej, nie linii wysokiego i średniego napięcia.

W planie nie przewiduje się **znaczącego** negatywnego oddziaływania w tym zakresie.

Wytwarzanie odpadów

Każde nowe zainwestowanie generuje wytwarzanie odpadów. Głównym źródłem odpadów w granicach planu stanie zabudowa rekreacyjno-wypoczynkowa oraz usługi.

Podstawową masę odpadów stanowić będą typowe odpady komunalne: odpady organiczne (pochodzenia roślinnego, zwierzęcego i inne), papier i tektura, tworzywa sztuczne, materiały tekstylne, szkło, metale, odpady mineralne, odpady niebezpieczne znajdujące się w strumieniu odpadów komunalnych.

W wyniku realizacji nowej zabudowy usługowej lub zieleni urządzonej, będą powstawały odpady inne niż niebezpieczne.

Zgodnie z planem gospodarki odpadami ilość składników odpadów powinna być zredukowana na rzecz kompostowania i wtórnego wykorzystania odpadów.

Usuwanie odpadów komunalnych z terenu objętego zmianą miejscowego planu zagospodarowania przestrzennego odbywać się będzie na podstawie Uchwały Nr XI/82/2015 Rady Gminy Grudziądz z dnia 24 czerwca 2015 r. w sprawie uchwalenia regulaminu utrzymania czystości i porządku na terenie Gminy Grudziądz (Dz. Urz. Woj. Kuj.-Pom. z 2015 r., poz. 2146).

Uchwała określa m.in.:

- Rodzaje i minimalne pojemności pojemników przeznaczonych do zbierania odpadów komunalnych na terenie nieruchomości i na drogach publicznych oraz warunki rozmieszczania tych pojemników i ich utrzymywania w odpowiednim stanie sanitarnym, porządkowym i technicznym.
- Częstotliwość i sposób pozbywania się odpadów komunalnych i nieczystości ciekłych z terenu nieruchomości oraz z terenów przeznaczonych do użytku publicznego.

Sposób zagospodarowania mas ziemnych usuwanych lub przemieszczanych w związku z realizacją inwestycji oraz odpadów budowlanych w postaci gruzu, zostanie uwzględniony w projekcie budowlanym lub w zgłoszeniu robot budowlanych.

Plan ustala segregację i zagospodarowanie odpadów, zgodnie z lokalnymi przepisami.

W wyniku przeprowadzonej analizy nie przewiduje się powstawania **znaczącego** negatywnego oddziaływania, które mogłoby powstać w wyniku zbiórki i wywozu odpadów.

Obszary narażone na niebezpieczeństwo powodzi

Obszar objęty MPZP, nie znajduje się w zasięgu tzw. obszaru potencjalnego zagrożenia powodzią.

Ryzyko wystąpienia poważnych awarii przemysłowych

W granicach planu nie występują zakłady i instalacje stwarzające zagrożenie wystąpienia poważnych awarii przemysłowych. Przez tereny objęte planem nie przebiegają szlaki komunikacyjne, po których odbywałby się transport substancji niebezpiecznych.

W planie nie przewiduje się składowania odpadów niebezpiecznych. Ustalone w planie rozwiązania przestrzenne, realizacyjne i techniczne odpowiadają wymaganiom określonym w przepisach ochrony środowiska.

Zagospodarowanie przestrzenne i zasady jego realizacji ustalone w planie dostosowane są do uwarunkowań przyrodniczych i docelowo zapewniają zachowanie jakości życia mieszkańców oraz zapobiegają lub ograniczają negatywne oddziaływanie planu na życie i zdrowie ludzi.

Ustalono zakaz lokalizacji przedsięwzięć mogących zawsze znacząco oddziaływać na środowisko, za wyjątkiem obiektów i urządzeń infrastruktury technicznej i komunikacji, a także inwestycji służących wykorzystaniu wód geotermalnych, w szczególności takich jak wiercenia wykonywane w celu ujmowania wód leczniczych.

W wyniku realizacji zapisów MPZP nie przewiduje się powstania zagrożeń dla ludzi na obszarze planu i w strefie jego wpływu oraz nie powstaną szczególne zagrożenia dla środowiska poza niewielkimi, których charakter jest typowy dla terenów przekształcanych urbanistycznie.

W planie nie przewiduje się **znaczącego** negatywnego oddziaływania w tym zakresie.

Wpływ elektrowni wiatrowych

Miejscowy plan zagospodarowania przestrzennego dla terenu ośrodka rekreacyjno-wypoczynkowego w obrębie biały Bór, gmina Grudziądz nie przewiduje budowy farm wiatrowych.

W bezpośredniej odległości od planu również nie ma farm wiatrowych.

W planie nie przewiduje się **znaczącego** negatywnego oddziaływania w tym zakresie.

5.12. Obszary o przewidywanym znaczącym oddziaływaniu wraz z oceną stanu środowiska na tych obszarach

Po przeanalizowaniu ustaleń planu nie stwierdza się powstania obszarów o przewidywanym znaczącym oddziaływaniu na środowisko. W planie wprowadzono liczne rozwiązania, które mają na celu zapobieganie negatywnym oddziaływaniom zainwestowania na środowisko (rozdz. 5.1. - 5.11).

Jako znaczące oddziaływanie przyjęto oddziaływanie powodujące przekroczenie standardów, norm czy inaczej zdefiniowanych pożądaných stanów środowiska.

Plan ustala zasady zagospodarowania i warunki zabudowy odnosząc się priorytetowo do zagadnień ochrony środowiska.

5.13. Kompleksowa ocena przewidywanych oddziaływań na środowisko

W granicach opracowania występują wartościowe przyrodniczo tereny, na których można się spodziewać niekorzystnych oddziaływań wynikających z realizacji zapisów planu. W granicach objętych planem obecny stan zachowania walorów krajobrazowych ocenić można jako dobry.

Cały obszar analizowanego planu znajduje się w granicach Obszaru Chronionego Krajobrazu Strefy Krawędziowej Doliny Wisły, dla którego obowiązują nakazy, zakazy i ograniczenia określone w odrębnych przepisach, a którego granice wskazano na planie.

Analizowany plan przestrzega obowiązujące nakazy, zakazy i ograniczenia wyszczególnione w Uchwale Nr XLIX/812/18 Sejmiku Województwa Kujawsko-Pomorskiego z dnia 24 września 2018 r. w sprawie Obszaru Chronionego Krajobrazu Strefy Krawędziowej Doliny Wisły.

Po przeanalizowaniu ustaleń planu nie stwierdza się powstania obszarów o przewidywanym znaczącym negatywnym oddziaływaniu na środowisko. W planie wprowadzono liczne rozwiązania, które mają na celu zapobieganie negatywnym oddziaływaniom zainwestowania na środowisko (rozdz. 5.1. - 5.11). Zmiany w zainwestowaniu terenu wynikające z realizacji ustaleń planu nie będą miały istotnego wpływu na funkcjonowanie systemu przyrodniczego.

W granicach opracowania znajduje się teren leśny, który w przypadku zmiany przeznaczenia na cele nieleśne wymagać będzie przeprowadzenia odpowiedniej procedury uzyskania zgody na zmianę przeznaczenia gruntów leśnych na cele nieleśne.

Grunty leśne objęte są ochroną na podstawie ustawy z dnia 3 lutego 1995 r. o ochronie gruntów rolnych i leśnych (tekst jednolity w Dz. U. z 2021 r., poz. 1326 z późn.zm.). Zgodnie z ustawą zmiana przeznaczenia na cele nierolnicze, nieleśne gruntów leśnych stanowiących własność Skarbu Państwa wymaga uzyskania zgody Ministra Ochrony Środowiska, zaś pozostałych gruntów leśnych wymaga uzyskania zgody Marszałka Województwa – oraz dokonuje się jej w miejscowym planie zagospodarowania przestrzennego.

Biorąc pod uwagę stan istniejący, proponowane zagospodarowanie oraz ograniczony zakres problemów i położenie poza obszarem Natura 2000, obszar planu nie wymaga alternatywnych rozwiązań do rozwiązań zawartych w projektowanym dokumencie.

W planie znalazły się ustalenia mające na celu zapobieganie, ograniczanie oraz kompensację przyrodniczą negatywnych oddziaływań na środowisko oraz w miarę możliwości planistycznych i technicznych, optymalne rozwiązania realizacyjne projektowanego MPZP.

Ustalono zakaz lokalizacji przedsięwzięć mogących zawsze znacząco oddziaływać na środowisko, za wyjątkiem obiektów i urządzeń infrastruktury technicznej i komunikacji, a także inwestycji służących wykorzystywaniu wód geotermalnych, w szczególności takich jak wiercenia wykonywane w celu ujmowania wód leczniczych.

Ustalenia planu nie wymagają kompensacji przyrodniczej w zakresie funkcjonowania i jakości zbiorowisk roślinnych.

W planie ustalono zasady zagospodarowania i warunki zabudowy odnosząc się priorytetowo do zagadnień ochrony środowiska przyrodniczego.

Realizacja ustaleń planu nie będzie miała wpływu na zmiany środowiska poza obszarem MPZP.

W wyniku przeprowadzonych analiz ustaleń planu nie stwierdzono powstania **znaczącego** negatywnego oddziaływania na środowisko w granicach planu i w jego sąsiedztwie w tym: bezpośredniego, pośredniego, wtórnego, skumulowanego, krótkoterminowego, średnioterminowego, długoterminowego, stałego i chwilowego.

6.0. PROPOZYCJE PRZEWIDYWANYCH METOD ANALIZY SKUTKÓW REALIZACJI POSTANOWIEŃ PROJEKTOWANEGO DOKUMENTU

W odniesieniu do projektu powyższego dokumentu, po jego uchwaleniu, będzie miał zastosowanie art. 32 ustawy z dnia 27 marca 2003 r. o planowaniu i zagospodarowaniu przestrzennym (tekst jednolity w Dz. U. z 2022 r., poz. 503). W wyniku powyższych przepisów niezbędne będzie dokonanie analizy zmian w zagospodarowaniu przestrzennym w okresie czasowym wynikającym z tego przepisu.

Stosowne analizy powinny być poszerzone o analizy skutków realizacji postanowień projektowanego dokumentu. Metody analizy powinny uwzględniać analizę dostępnych informacji o środowisku oraz pomiary porealizacyjne w świetle obowiązujących przepisów odrębnych.

7.0. INFORMACJE O MOŻLIWYM TRANSGRANICZNYM ODDZIAŁYWANIU NA ŚRODOWISKO

Zgodnie z przepisami zawartymi w ustawie z dnia 3 października 2008 r. o udostępnianiu informacji o środowisku i jego ochronie, udziale społeczeństwa w ochronie środowiska oraz o ocenach oddziaływania na środowisko (tekst jednolity w Dz. U. z 2022 r., poz. 1029 z późn.zm.), działu VI dotyczącego postępowanie w sprawie transgranicznego oddziaływania pochodzącego z terytorium Rzeczypospolitej Polskiej w przypadku projektów polityk, strategii, planów i programów opracowywany dokument nie będzie miał oddziaływania transgranicznego.

8.0. STRESZCZENIE W JĘZYKU NIESPECJALISTYCZNYM

Powyższa prognoza oddziaływania na środowisko jest dokumentacją sporządzaną na potrzeby postępowania prowadzonego w ramach strategicznej oceny oddziaływania na

środowisko miejscowego planu zagospodarowania przestrzennego dla terenu ośrodka rekreacyjno-wypoczynkowego w obrębie Biały Bór, gmina Grudziądz.

W prognozie dokonano analizy i oceny przewidywanych oddziaływań ustaleń planu na środowisko, a w szczególności na różnorodność biologiczną, ludzi, zwierzęta, rośliny, wodę, powietrze, powierzchnię ziemi, krajobraz, klimat, zasoby naturalne, z uwzględnieniem zależności między tymi elementami środowiska i między oddziaływaniami na te elementy.

Opracowanie składa się z części graficznej - Schemat projektu MPZP obejmujący teren miejscowego planu zagospodarowania przestrzennego terenu ośrodka rekreacyjno-wypoczynkowego w obrębie Biały Bór, gmina Grudziądz w skali 1:1000 oraz części tekstowej i zdjęciowej.

W zapisach planu zostały uwzględnione ustalenia podstawowego dokumentu planistycznego, jakim jest Studium Uwarunkowań i Kierunków Zagospodarowania Przestrzennego Gminy Grudziądz, uchwalonego Uchwałą Nr XXXII/211/2013 Rady Gminy Grudziądz z dnia 18 lipca 2013 r., zmienionego Uchwałą Nr XI/69/2015 Rady Gminy Grudziądz z dnia 24 czerwca 2015 r., zmienionego Uchwałą Nr XV/107/2015 Rady Gminy Grudziądz z dnia 30 września 2015 r. oraz zmienionego Uchwałą Nr X/110/2019 Rady Gminy Grudziądz z dnia 29 maja 2019 r.

W przypadku braku uchwalenia powyższego projektu planu, pozostanie aktualny miejscowy plan zagospodarowania przestrzennego: Uchwała Nr XVIII/170/2019 Rady Gminy Grudziądz z dnia 30 grudnia 2019 r. w sprawie zmiany miejscowego planu zagospodarowania przestrzennego dla terenu ośrodka rekreacyjno-wypoczynkowego, obejmującego działkę 3040/7 w obrębie Biały Bór, Gmina Grudziądz (Dz. Urz. Woj. Kuj.-Pomorskiego z dnia 31 grudnia 2019 r. poz. 7717), który uniemożliwi rozbudowę ośrodka rekreacyjno-wypoczynkowego nad Jeziolem Rudnickim Wielkim, w obrębie Biały Bór gmina Grudziądz poprzez wprowadzenie zabudowy usługowej lub zieleni urządzonej.

Przed przystąpieniem do powyższego opracowania przeanalizowano również inne uwarunkowania formalno-prawne. W prognozie przeanalizowano zgodność MPZP. z przepisami prawa dotyczącymi ochrony środowiska. Analizom poddano istniejący stan środowiska oraz potencjalne zmiany stanu w przypadku braku realizacji MPZP.

Obszar opracowania nie znajduje się w obszarze Natura 2000, natomiast cały obszar planu miejscowego planu zagospodarowania przestrzennego, leży w granicach Obszaru Chronionego Krajobrazu Strefy Krawędziowej Doliny Wisły, dla którego obowiązują nakazy, zakazy i ograniczenia określone w odrębnych przepisach, a którego granice wskazano na planie.

Teren w granicach planu nie znajduje się w obszarach narażonych na niebezpieczeństwo powodzi oraz obszarach szczególnego zagrożenia powodzią w rozumieniu ustawy Prawo wodne, mogą natomiast w części północno-zachodniej występować podtopienia.

Na obszarze opracowania MPZP nie ma żadnych cieków.

Obszar miejscowego planu zagospodarowania przestrzennego dla terenu ośrodka rekreacyjno-wypoczynkowego w obrębie Biały Bór, gmina Grudziądz nie leży na Głównym Zbiornikiem Wód Podziemnych nr 129.

Zgodnie z obowiązującym do dnia 22 grudnia 2022 r. rozporządzeniem Rady Ministrów z dnia 18 października 2016 r. w sprawie Planu gospodarowania wodami na obszarze dorzecza Wisły (Dz. U. z 2016 r. poz. 1911), gmina Grudziądz, zlokalizowana jest:

- 1) W obszarze jednolitych części wód podziemnych oznaczonych europejskim kodem:
- PLGW200038, PLGW200039.
- 2) W obszarze jednolitych części wód powierzchniowych oznaczonych europejskim kodem: RW2000172952451 - Rudniczanka do wpływu do jez. Rudnickiego Wielkiego, RW2000172952489 – Młynówka, RW2000172954 - Rów Hermana, RW2000172956 –

Kanał Trynka, RW20001729692 - Dopływ z jez. Piaseczno, RW20001729699 – Pręczawa, RW20001929529 - Kanał Główny od Żackiej Strugi do ujścia z Rudniczanką od wpływu do jez. Rudnickiego Wielkiego, RW20001929699 - Osa od wpływu jez. Płowęż do ujścia, RW20002129999 - Wisła od Wdy do ujścia.

Plan nie znajduje się w strefie oddziaływania elektrowni wiatrowych.

W zasadniczej części prognozy oddziaływania ustaleń planu na środowisko opisano przewidywane, ewentualne przekształcenia środowiska następujące na skutek:

- realizacji sformułowanych w projekcie planu zapisów, mających wpływ na przekształcenia środowiska,
- realizacji zawartych w projekcie planu rozwiązań zmierzających do minimalizacji negatywnych zjawisk.

Plan ustala przeznaczenie i zasady zagospodarowania dla terenu wydzielonego na rysunku planu liniami rozgraniczającymi i oznaczonych numerem porządkowym oraz symbolem literowym określającym przeznaczenie terenu. W planie ustalono zasady i standardy kształtowania zabudowy i zagospodarowania dla analizowanego terenu oraz zasady ochrony środowiska, przyrody i krajobrazu.

Ustalono zakaz lokalizacji przedsięwzięć mogących zawsze znacząco oddziaływać na środowisko, za wyjątkiem obiektów i urządzeń infrastruktury technicznej i komunikacji, a także inwestycji służących wykorzystaniu wód geotermalnych, w szczególności takich jak wiercenia wykonywane w celu ujmowania wód leczniczych.

W celu ochrony wód powierzchniowych i podziemnych plan określa warunki:

- zaopatrzenie w wodę z gminnej sieci wodociągowej;
- odprowadzenie ścieków do gminnej sieci kanalizacji sanitarnej;
- odprowadzanie wód opadowych i roztopowych poprzez zagospodarowanie wód w granicach działki.

Zgodnie z Uchwałą Nr III/71/15 Sejmiku Województwa Kujawsko-Pomorskiego z dnia 26 stycznia 2015 r. w sprawie wyznaczenia aglomeracji Grudziądz, w skład której wchodzi: Miasto Grudziądz oraz wsie Nowa Wieś, Świerkocin, Wielkie Lniska, Gać, Węgrowo, Marusza, Skarszewy, Mokre, Leśniewo, Dusocin, Zakurzewo, Lisie Kąty, Piaski, Turznice, Stary Folwark, Wielki Welcz, **Biały Bór**, Wałdowo Szlacheckie, Ruda, Mały Rudnik, Sztywnag, Rozgarty, Gogolin, Brankówka, Sosnówka, Szynych, Pieńki Królewskie, Mały Welcz, Białochówko, Grabowiec, Małe Lniska, Linarczyk, Kobylanka z terenu gminy Grudziądz - w myśl tych przepisów obszar całej gminy powinien być skanalizowany i podłączony do oczyszczalni ścieków (w Nowej Wsi).

Przewidziano zabudowę do maksymalnej wysokości do 13,0 m.

W planie ustalono zasady ochrony i kształtowania ładu przestrzennego, ochrony środowiska, przyrody i krajobrazu, ochrony dziedzictwa kulturowego i zabytków oraz zasady modernizacji, rozbudowy i budowy systemów komunikacji i infrastruktury technicznej.

Ustalono 20% minimalny udział powierzchni biologicznie czynnej do powierzchni działki budowlanej.

W granicach opracowania znajduje się teren leśny, który w przypadku zmiany przeznaczenia na cele nieleśne będzie wymagał przeprowadzenia odpowiedniej procedury uzyskania zgody na zmianę przeznaczenia gruntów leśnych na cele nieleśne.

W Studium uwarunkowań i kierunków zagospodarowania gminy Grudziądz zalecono zmianę przeznaczenia lasów ochronnych. W analizowanym miejscowym planie zagospodarowania przestrzennego na cele nieleśne zostanie przeznaczone 1,6451 ha z całości gruntów leśnych stanowiących własność Skarbu Państwa będących w zarządzie Państwowego Gospodarstwa Leśnego Lasy Państwowe – Nadleśnictwo Jamy, położonych w obrębie ewidencyjnym Biały Bór na działce nr 3040/3 oraz cz. działki nr 3040/8.

Zostanie utrzymana ciągłość ekosystemu leśnego, gdyż nie nastąpi podzielenie terenu leśnego przez jego całą szerokość lecz tylko część terenu leśnego przeznaczenia na cele nieleśne.

Realizacja planu wpłynie korzystnie na rozwój turystyczny oraz poprawi jakość życia mieszkańców gminy bez dużego uszczerbku dla gospodarki leśnej i środowiska.

Projektowana zmiana przeznaczenia gruntów leśnych jest również zgodna z podjętą Uchwałą Nr L/439/2022 Rady Gminy Grudziądz z dnia 24 lutego 2022 r. w sprawie przystąpienia do sporządzenia miejscowego planu zagospodarowania przestrzennego dla terenu ośrodka rekreacyjno-wypoczynkowego w obrębie Biały Bór, gmina Grudziądz.

Przeznaczenie terenu pod zabudowę usługową lub zieleni urządzonej spowoduje utratę terenu biologicznie czynnego, w tym terenu leśnego.

Ustalenia projektu planu uwzględniają uwarunkowania przyrodnicze i stwarzają warunki do ograniczenia uciążliwości dla środowiska przyrodniczego, związanych z planowanym zagospodarowaniem.

Skala i rodzaj oddziaływania na środowisko realizacji ustaleń planu nie zagraża jakości środowiska na terenach przyrodniczych objętych ochroną. Planowane zagospodarowanie nie będzie miało negatywnego wpływu na warunki występowania siedlisk na obszarach Natura 2000 oraz ich integralność.