

Decyzja
o środowiskowych uwarunkowaniach

Na podstawie art. 104 ustawy z dnia 14 czerwca 1960 r. Kodeks postępowania administracyjnego (Dz. U. z 2023 r., poz. 775 z późn. zm.) zwana dalej k.p.a., w związku z art. 71 ust. 2 pkt 2, art. 72 ust. 3, art. 75 ust. 1 pkt 4, art. 82, art. 84 ust. 2, art. 85 ust. 1 i ust. 2 pkt 1 ustawy z dnia 3 października 2008 r. o udostępnianiu informacji o środowisku i jego ochronie, udziale społeczeństwa w ochronie środowiska oraz o ocenach oddziaływania na środowisko (Dz.U. z 2023 r. poz. 1094) zwanej dalej w skrócie uouioś i § 3 ust. 1 pkt 54 lit. a rozporządzenia Rady Ministrów z dnia 10 września 2019 r. w sprawie przedsięwzięć mogących znacząco oddziaływać na środowisko (Dz. U. z 2019 r., poz. 1839), po rozpatrzeniu wniosku złożonego przez PHOTON MEGA POWER Sp. z o.o. z siedzibą w Warszawie,

ustalam środowiskowe uwarunkowania

dla przedsięwzięcia pn.: „Budowa farmy fotowoltaicznej zlokalizowanej na działkach nr ewd. 391, 395/1, 396/1, 423/2, 423/3 obręb geodezyjny Kobyłanka gm. Grudziądz o mocy do 15 MW wraz z infrastrukturą techniczną”

I. Rodzaj i miejsce realizacji przedsięwzięcia:

Planowane zadanie polegać będzie na budowie farmy fotowoltaicznej zlokalizowanej na działkach nr ewd. 391, 395/1, 396/1, 423/2, 423/3 obręb geodezyjny Kobyłanka gm. Grudziądz o mocy do 15 MW wraz z infrastrukturą techniczną. Inwestorem przedsięwzięcia jest PHOTON MEGA POWER Sp. z o.o. z siedzibą w Warszawie. Obszar przedsięwzięcia nie jest objęty ustaleniami obowiązującego miejscowego planu zagospodarowania przestrzennego.

II. Warunki wykorzystania terenu w fazie realizacji i eksploatacji, ze szczególnym uwzględnieniem konieczności ochrony wartości przyrodniczych, zasobów naturalnych i zabytków oraz ograniczenia uciążliwości dla terenów sąsiednich:

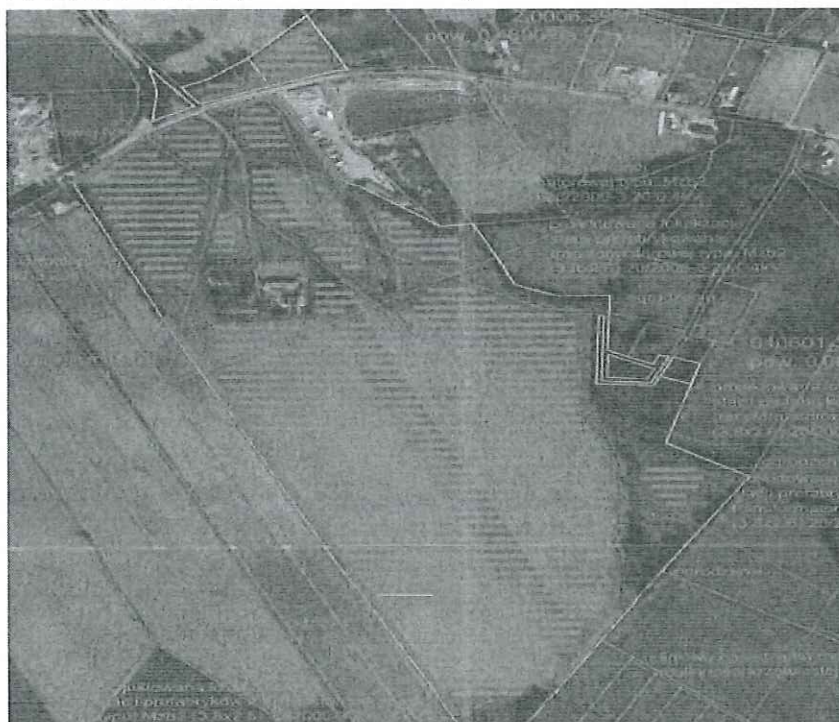
1. Prace budowlane rozpocząć poza okresem lęgowym ptaków oraz kluczowym okresem rozrodu gatunków dziko występujących zwierząt, przypadającym w terminie od 1 marca do 31 sierpnia lub w dowolnym terminie po potwierdzeniu przez specjalistę przyrodnika, maksymalnie na 2 dni przed zajęciem terenu, braku aktywnych lęgów ptaków oraz rozrodu zwierząt na

- terenie zamierzenia.
2. Każdorazowo przed podjęciem prac w obrębie wykopów, dokonać kontroli obecności zwierząt w ich obrębie. W przypadku obecności fauny, zwierzę lub zwierzęta odłowić, a następnie przenieść poza obszar robót, do siedliska zapewniającego możliwość dalszej wędrówki.
 3. Bezpośrednio przed rozpoczęciem prac przeprowadzić kontrolę występowania gatunków chronionych (np. winniczka) na terenie inwestycji. Stwierdzone osobniki należy odłowić oraz przenieść w bezpieczne miejsce, poza obszarem planowanego prowadzenia prac.
 4. Wykaszanie roślinności na terenie farmy prowadzić poza okresem od 1 kwietnia do 31 lipca, rozpoczynając od centrum farmy w kierunku jej brzegów, celem zminimalizowania zagrożenia śmiertelności dla małych zwierząt, w tym ptaków.
 5. W celu minimalizacji i ograniczenia oddziaływań związanych z emisją hałasu, wibracji i zanieczyszczeń do powietrza, prace realizacyjne prowadzić wyłącznie w porze dziennej, tj. w godz. 6:00-22:00.
 6. Odpady o kodzie 16 02 13* wytwarzane w związku z prowadzeniem prac serwisowych oraz naprawą instalacji, a także wymianą paneli przekazywać niezwłocznie specjalistycznym firmom posiadającym stosowne uprawnienia w zakresie dalszego ich zagospodarowania.
 7. W celu zabezpieczenia gruntu oraz wód podziemnych i powierzchniowych przed zanieczyszczeniem substancjami ropopochodnymi, podczas realizacji inwestycji, używać wyłącznie sprawnego sprzętu i monitorować ewentualne wycieki substancji ropopochodnych, które mogą powstać w wyniku awarii jak również konserwacji oraz zapewnić dostępność sorbentów. W przypadku wycieku substancji niebezpiecznych, zanieczyszczony grunt lub zużyty sorbent zebrać i przekazać uprawnionym odbiorcom odpadów.
 8. Po wykonaniu prac montażowych, teren zamierzenia zagospodarować jako biologicznie czynny, np. poprzez pozostawienie do naturalnej sukcesji, obsianie rodzimymi gatunkami traw lub użytkowanie rolnicze.
 9. Do mycia paneli stosować czystą wodę bez dodatku sztucznych detergentów.
 10. Nie stosować środków ochrony roślin (herbicydy, pestycydy) oraz nawozów sztucznych na terenie przedmiotowej farmy.
 11. Zabiegi związane z konserwacją, naprawami i postojami maszyn i urządzeń należy wykonywać w miejscach do tego odpowiednio przystosowanych, o podłożu zabezpieczonym przed przedostaniem się do gruntu i wód podziemnych zanieczyszczeń.
 12. W celu neutralizacji wycieków substancji chemicznych i ropopochodnych należy na bieżąco usuwać je z wykorzystaniem sorbentów, których odpowiednia ilość powinna być stale zagwarantowana na terenie prowadzonych robót.
 13. Wytworzone odpady należy posegregować i gromadzić w kontenerach (pojemnikach) do czasu ich zapełnienia, następnie przekazać uprawnionym

odbiorcom. Kontenery (pojemniki) zabezpieczyć przed opadami atmosferycznymi.

14. W związku z realizacją inwestycji Inwestor nie przewiduje wycinki drzew i krzewów.
15. Należy wykonać nasadzenia zieleni izolacyjnej średniowysokiej i wysokiej zimozielonej wzdłuż granicy terenu inwestycji, sąsiadującej z działkami, na których jest zabudowa o funkcji mieszkaniowej.
16. Wprowadzić nasadzenia krzewów wzdłuż ogrodzenia inwestycji (zgodnie z poniższym rysunkiem - czerwone linie). Do nasadzeń stosować rodzime gatunki krzewów, np. jałowiec pospolity, dereń świdwa, bez czarny, tarnina, głóg, szakłak pospolity, trzmielina, kruszyna pospolita, leszczyna pospolita, czeremcha zwyczajna, głóg jednoszyjkowy, bez koralowy, kalina koralowa, berberys zwyczajny. Ewentualne przycinanie krzewów prowadzić poza okresem lęgowym ptaków przypadającym w terminie od 1 marca do 31 sierpnia lub w dowolnym terminie po potwierdzeniu przez specjalistę przyrodnika, maksymalnie na 2 dni przed przycięciem, braku aktywnych lęgów ptaków oraz rozrodu zwierząt w obrębie krzewów przeznaczonych do przycięcia.

Rysunek 1. Plan nasadzeń zieleni izolacyjnej (czerwone linie) zgodny z uzupełnieniem raportu z dnia 12.11.2022 r. (wpływ: 22.11.2022 r.).



17. Nasadzenia wykonać po zewnętrznej stronie ogrodzenia.
18. Prowadzić monitoring udatności wprowadzonych nasadzeń roślinności (drzew

oleju, pod wszystkimi transformatorami wykonać szczelną misę olejową o pojemności pozwalającej pomieścić całą objętość oleju znajdującą się w transformatorze.

3. Zastosować moduły fotowoltaiczne o powierzchni antyrefleksyjnej, co zapobiegnie niepożądanemu efektowi odbicia światła od powierzchni paneli, tzw. olśnieniu.
4. Ogrodzenie terenu zamierzenia wykonać w taki sposób, aby uwzględnić około 15 cm przestrzeń między gruntem a ogrodzeniem, celem zapewnienia możliwości swobodnej wędrówki małych zwierząt.
5. Ogrodzenie wykonać w odległości min. 1,5 m od linii brzegowej wód powierzchniowych oraz 0,1 m nad powierzchnią terenu, bez fundamentów liniowych, w celu zapewnienia migracji zwierząt.
6. Wszelkie otwory w drzwiach i ścianach budynków farmy zabezpieczyć przed dostępem ptaków i nietoperzy, np. zasłonić siatką o oczkach o średnicy maksymalnie 1 cm.
7. Budynki wykonać lub pomalować w kolorystyce neutralnej, np. odcieniach szarości, brązu i/lub zieleni, aby ograniczyć ich widoczność w krajobrazie.
8. Nie wprowadzać oświetlenia stałego farmy fotowoltaicznej. Dopuszcza się zastosowanie oświetlenia włączanego tylko w przypadku detekcji ruchu, z wykorzystaniem źródła światła o niskiej emisji promieniowania UV (np. LED) oraz lampami skierowanymi w dół.

III. Przed rozpoczęciem realizacji przedsięwzięcia nie należy przeprowadzać oceny oddziaływania na środowisko oraz postępowania w sprawie transgranicznego oddziaływania na środowisko w ramach postępowania w sprawie wydania pozwolenia na budowę.

IV. Przeprowadzić monitoring porealizacyjny w zakresie awifauny lęgowej, migrującej (migracja wiosenna i jesienna) i zimującej. Monitoring awifauny lęgowej prowadzić w terminach zgodnych z metodyką Państwowego Monitoringu Środowiska prowadzonego przez Główny Inspektorat Ochrony Środowiska w zakresie Monitoringu Pospolitych Ptaków Lęgowych. W zakresie awifauny migrującej i zimującej przeprowadzić po 2 kontrole w okresie migracji wiosennej, jesiennej i zimowania. Obserwacje prowadzić z wykorzystaniem transektów i punktów obserwacyjnych. Monitoring wykonać w 1 i 3 roku po oddaniu zamierzenia do eksploatacji. Na podstawie przeprowadzonych badań przeprowadzić analizę rzeczywistego wpływu inwestycji na ptaki (porównanie z wynikami badań przedrealizacyjnych). Wyniki monitoringu przekazywać do Regionalnego Dyrektora Ochrony Środowiska w Bydgoszczy oraz do Wójta Gminy Grudziądz w ciągu 30 dni od zakończenia każdego z cykli badań.

V. Przeprowadzić monitoring porealizacyjny w zakresie wykorzystania obszaru farmy fotowoltaicznej przez nietoperze wg metodyki określonej przez specjalistę chiropterologa. Monitoring wykonać w 1 i 3 roku po oddaniu przedsięwzięcia do

eksploatacji. Na podstawie przeprowadzonych badań przeprowadzić analizę rzeczywistego wpływu zamierzenia na nietoperze (porównanie z wynikami badań przedrealizacyjnych). Wyniki monitoringu przekazywać do Regionalnego Dyrektora Ochrony Środowiska w Bydgoszczy oraz do wójta Gminy Grudziądz w ciągu 30 dni od zakończenia każdego z cykli badań.

VI. Przedsięwzięcie nie należy do kategorii zakładu o zwiększonym, bądź dużym ryzyku pojawienia się awarii przemysłowej. Projektowane zamierzenie nie niesie za sobą ryzyka wystąpienia poważnej katastrofy naturalnej.

VII. Ocena gotowości instalacji do wychwytywania dwutlenku węgla w przypadku instalacji do spalania paliw w celu wytwarzania energii elektrycznej, o elektrycznej mocy znamionowej nie mniejszej niż 300 MW – nie dotyczy.

Uzasadnienie

Na wniosek z dnia 29 listopada 2021 r. (wpływ: 2 grudnia 2021 r.) złożony przez firmę PHOTON MEGA POWER Sp. z o.o. zostało wszczęte postępowanie w sprawie wydania decyzji o środowiskowych uwarunkowaniach na planowaną realizację przedsięwzięcia pn.: „Budowa farmy fotowoltaicznej zlokalizowanej na działkach nr ewd. 391, 395/1, 396/1, 423/2, 423/3, obręb geodezyjny Kobylanka, gmina Grudziądz o mocy do 15 MW wraz z infrastrukturą techniczną”.

Tut. organ poddał analizie przesłaną dokumentację wraz z wnioskiem i wezwał pismem z dnia 28 grudnia 2021 r. wnioskodawcę do uzupełnienia braków we wniosku. Przedmiotowe uzupełnienia zostały przedłożone do Wójta Gminy Grudziądz pismem z dnia 8 lutego 2022 r. (wpływ: 14 lutego 2022 r.).

Wobec powyższego w dniu 17 lutego 2022 r. Wójt Gminy Grudziądz pismem znak: OŚR.6220.2.10.2021 wystąpił do Regionalnego Dyrektora Ochrony Środowiska w Bydgoszczy, Państwowego Powiatowego Inspektora Sanitarnego w Grudziądzu i Państwowego Gospodarstwa Wodnego Wody Polskie Zarząd Zlewni w Toruniu w sprawie wyrażenia opinii, czy dla planowanego przedsięwzięcia istnieje obowiązek przeprowadzenia oceny oddziaływania na środowisko oraz podanie zakresu raportu dla w/w przedsięwzięcia.

Państwowy Powiatowy Inspektor Sanitarny w Grudziądzu pismem z 7 marca 2022 r. (wpływ: 8 marca 2022 r.) znak: NNZ.9022.3.11.2022 wyraził opinię, że dla przedmiotowego przedsięwzięcia istnieje konieczność przeprowadzenia oceny oddziaływania przedsięwzięcia na środowisko.

Państwowe Gospodarstwo Wodne Wody Polskie Zarząd Zlewni w Toruniu pismem z dnia 28 lutego 2022 r., znak: GD.ZZŚ.5.435.96.2022.WL, wyraziło opinię, że dla przedmiotowego przedsięwzięcia nie stwierdza potrzeby przeprowadzania oceny oddziaływania przedsięwzięcia na środowisko i wskazało na konieczność uwzględnienia w decyzji o środowiskowych uwarunkowaniach określonych warunków i wymagań, które wskazano w sentencji decyzji.

Regionalny Dyrektor Ochrony Środowiska w Bydgoszczy postanowieniem z dnia 8 marca 2022r. znak: WOO.4220.185.2022.AG1.2 uznał, że dla planowanej inwestycji istnieje konieczność przeprowadzenia oceny oddziaływania na środowisko i ustalił zakres raportu zgodnie z art. 66 uouioś wraz ze szczególnym uwzględnieniem poszczególnych elementów.

Wobec powyższego postanowieniem z dnia 22 czerwca 2022 r. Wójt Gminy Grudziądz nałożył na Inwestora obowiązek przeprowadzenia oceny oddziaływania na środowisko dla planowanej inwestycji będącej przedmiotem niniejszego postępowania.

Pismem z dnia 20 lipca 2022 r. (wpływ: 29 lipca 2022 r.) Firma PHOTON MEGA POWER Sp. z o.o. , przedłożyła raport o oddziaływaniu ww. przedsięwzięcia na środowisko.

Następnie pismem z dnia 8 sierpnia 2022 r. tut. organ wystąpił do RDOŚ w Bydgoszczy, PPIS w Grudziądzu z prośbą o uzgodnienie warunków realizacji przedsięwzięcia z jednoczesnym poinformowaniem stron postępowania w formie Obwieszczenia Wójta Gminy Grudziądz.

Państwowy Powiatowy Inspektor Sanitarny w Grudziądzu pismem z dnia 17 sierpnia 2022 (wpływ: 19 sierpnia 2022 r.), znak: NNZ.9022.4.5.2022, wyraził opinię pozytywną i nie wniósł dodatkowych uwag do raportu oraz wskazał na konieczność uwzględnienia wskazanych warunków w niniejszej decyzji.

Regionalny Dyrektor Ochrony Środowiska w Bydgoszczy pismem z dnia 12 września 2022 r. wezwał Inwestora do wyjaśnień informacji zawartych w raporcie o oddziaływaniu przedsięwzięcia na środowisko. W związku z ww. wezwaniem inwestor złożył wniosek do RDOŚ w Bydgoszczy o przedłużenie terminu uzupełnień do 8 grudnia 2022.

Po złożeniu w terminie przedmiotowych uzupełnień, Regionalny Dyrektor Ochrony Środowiska w Bydgoszczy pismem z dnia 22 grudnia 2022 r. ponownie wezwał Inwestora do wyjaśnień treści raportu, które zostały przedłożone w wyznaczonym terminie.

Postanowieniem z dnia 3 marca 2023 r. znak: WOO.4221.213.2022.HN.3, uzgodnił realizację przedsięwzięcia na podstawie raportu oddziaływania na środowisko sporządzonego w lipcu 2022 r., ostatecznie uzupełnionego w dniu 14 lutego 2023 r., pod kierownictwem Pani Weroniki Kubicz i określił warunki realizacji inwestycji, które zostały zawarte w sentencji niniejszej decyzji.

Działając na podstawie art. 33 ust. 1, w związku z art. 79 ust. 1 w/w ustawy organ obwieszczeniem z dnia 29 marca 2023 r. zapewnił możliwość udziału społeczeństwa w niniejszym postępowaniu, poprzez podanie informacji (na stronie internetowej BIP Urzędu Gminy Grudziądz, na tablicy ogłoszeń w siedzibie Urzędu Gminy Grudziądz oraz w zwyczajowy sposób w miejscu planowanego przedsięwzięcia) o przystąpieniu do przeprowadzenia oceny oddziaływania przedsięwzięcia na środowisko oraz o możliwości zapoznania się z treścią raportu o oddziaływaniu przedsięwzięcia na środowisko, a także z pozostałą niezbędną dokumentacją sprawy wraz z możliwością składania uwag i wniosków w siedzibie organu wyznaczając 30-dniowy termin ich składania (tj. od dnia 3 kwietnia 2023 r. do 4 maja 2023 r.). We wskazanym terminie w odniesieniu do złożonych w przedmiotowej sprawie materiałów nie wpłynęły żadne uwagi i wnioski.

Przed wydaniem decyzji o środowiskowych uwarunkowaniach, spełniając wymóg art. 10 § 1 ustawy z dnia 14 czerwca 1960 r. Kodeks postępowania administracyjnego Wójt Gminy Grudziądz obwieszczeniem z dnia 15 maja 2023 r. zawiadomił strony postępowania o możliwości zapoznania się i wypowiedzenia co do zebranych dowodów i materiałów w przedmiotowej sprawie. W odniesieniu do całości zgromadzonych w toku prowadzonego postępowania materiałów, żadna ze stron nie wniosła uwag i nie zgłosiła wniosków.

Wójt Gminy Grudziądz po zapoznaniu się z załączoną do wniosku dokumentacją, w tym raportem o oddziaływaniu przedsięwzięcia na środowisko stwierdził, że jest to przedsięwzięcie mogące potencjalnie znacząco oddziaływać na środowisko, wymienione w § 3 ust. 1 pkt 54 lit. a) ww. rozporządzenia Rady Ministrów z dnia 10 września 2019 r. w sprawie przedsięwzięć mogących znacząco oddziaływać na środowisko, tj.: „zabudowa przemysłowa, w tym zabudowa systemami fotowoltaicznymi, lub magazynowa, wraz z towarzyszącą jej infrastrukturą, o powierzchni zabudowy nie mniejszej niż 0,5 ha na obszarach objętych formami ochrony przyrody, o których mowa w art. 6 ust. 1 pkt 1-5, 8-9 ustawy z dnia 16 kwietnia 2004 r. o ochronie przyrody, lub w otulinach form ochrony przyrody, o których mowa w art. 6 ust. 1 pkt 1-3 tej ustawy”. Powierzchnia planowanej farmy fotowoltaicznej będzie wynosiła do 15 ha.

Teren przedsięwzięcia nie jest objęty obowiązującym miejscowym planem zagospodarowania przestrzennego. Planowane zadanie polega na budowie farmy fotowoltaicznej o mocy do 15 MW wraz z niezbędną infrastrukturą techniczną, na działkach ewid. nr 391, 395/1, 396/1, 423/2, 423/3 obręb Kobylanka, gmina Grudziądz, powiat grudziądzki, w otoczeniu obszarów o charakterze rolniczym.

Na zamierzenie składać się będą następujące elementy:

- panele fotowoltaiczne o łącznej mocy do 15 MW,
- konstrukcje i elementy montażowe,
- inwertery,
- do 8 sztuk stacji transformatorowych,
- linie kablowe energetyczno-światłowodowe,
- przyłącza elektroenergetyczne,
- budynki/kontenery do montażu inwerterów i transformatorów,
- budynek/kontener techniczny do montażu aparatury sterującej oraz liczników prądowych z możliwością integracji wszystkich obiektów w jednym budynku technicznym,
- droga wewnętrzna, plac manewrowy,
- system monitoringu (bariera IR, czujniki ruchu, kamery),
- ogrodzenie, monitoring,
- inne niezbędne elementy infrastruktury związane z budową i eksploatacją parku ogniw.

Inwestor rozważał dwa warianty alternatywne przedsięwzięcia możliwe do realizacji. Pierwszy z nich obejmował budowę farmy fotowoltaicznej o takiej samej mocy oraz parametrach, przy zajęciu większej powierzchni działki oraz innym rozmieszczeniu stacji

transformatorowych. Drugi polegał na zastosowaniu trackerów. Z przeprowadzonej w raporcie analizy wynika, że proponowany przez Wnioskodawcę wariant, jest wariantem najlepszym ekonomicznie i technologicznie, zapewniającym optymalne wykorzystanie dostępnej powierzchni, będącym jednocześnie najkorzystniejszym dla środowiska, dlatego też warianty alternatywne zostały odrzucone przez Inwestora.

Na podstawie przeprowadzonej analizy przedłożonej dokumentacji, w tym raportu o oddziaływaniu przedsięwzięcia na środowisko, ustalono, że realizacja i eksploatacja inwestycji nie będzie skutkować niekorzystnym wpływem na środowisko przyrodnicze i krajobraz.

Eksploatacja farmy fotowoltaicznej związana będzie głównie z zapotrzebowaniem na wodę (do mycia paneli) i energię elektryczną na potrzeby własne instalacji fotowoltaicznej.

Przedsięwzięcie nie należy do kategorii zakładu o zwiększonym, bądź dużym ryzyku pojawienia się awarii przemysłowej, w myśl rozporządzenia Ministra Rozwoju z dnia 29 stycznia 2016 r. w sprawie rodzajów i ilości znajdujących się w zakładzie substancji niebezpiecznych, decydujących o zaliczeniu zakładu do zakładu o zwiększonym lub dużym ryzyku wystąpienia poważnej awarii przemysłowej (Dz. U. z 2016 r., poz. 138 t.j.). Projektowane przedsięwzięcie nie niesie za sobą ryzyka wystąpienia poważnej katastrofy naturalnej.

Najbliższa zabudowa zamieszkała przez ludzi znajduje się na działce objętej wnioskiem, w odległości około 30 m od granic przedsięwzięcia.

Na terenie projektowanego zadania nie występują obszary wodno-błotne, inne obszary o płytkim zaleganiu wód podziemnych, w tym siedliska łąkowe oraz ujścia rzek, obszary wybrzeży i środowisko morskie, górskie lub leśne, strefy ochronne ujęć wód, a także obszary o krajobrazie mającym znaczenie historyczne, kulturowe lub archeologiczne, o znacznej gęstości zaludnienia, przylegające do jezior, uzdrowiska i obszary ochrony uzdrowskiej.

Przedmiotowe przedsięwzięcie zlokalizowane jest w obszarze dorzecza Wisły, zgodnie z rozporządzeniem Ministra Infrastruktury z dnia 4 listopada 2022 r. w sprawie Planu gospodarowania wodami na obszarze dorzecza Wisły (Dz. U. z 2023 r., poz. 300 t.j.).

Zadanie znajduje się w obszarze jednolitej części wód podziemnych oznaczonym europejskim kodem PLGW200039, zaliczonym do regionu wodnego Dolnej Wisły. Zgodnie z ww. rozporządzeniem Ministra Infrastruktury z dnia 4 listopada 2022 r. w sprawie Planu gospodarowania wodami na obszarze dorzecza Wisły, stan ilościowy i chemiczny tej JCWPd oceniono jako dobry. Rozpatrywana jednolita część wód podziemnych jest zagrożona chemicznie ryzykiem nieosiągnięcia celów środowiskowych, tj. utrzymania co najmniej dobrego stanu ilościowego i chemicznego wód podziemnych.

Ponadto, inwestycja znajduje się w obszarze jednolitej części wód powierzchniowych oznaczonym europejskim kodem: PLRW2000102952453 - „Rudniczanka do jez. Rudnickie Wielkie”, zaliczonym do regionu wodnego Dolnej Wisły. Zgodnie z ww. rozporządzeniem Ministra Infrastruktury z dnia 4 listopada 2022 r. w sprawie Planu gospodarowania wodami na obszarze dorzecza Wisły, ta JCWP posiada status naturalnej części wód, której stan ogólny

oceniono jako zły (stan ekologiczny: umiarkowany, stan chemiczny: brak danych). Rozpatrywana jednolita część wód powierzchniowych jest zagrożona ryzykiem nieosiągnięcia celów środowiskowych, tj. utrzymania co najmniej umiarkowanego stanu ekologicznego; zapewnienia drożności cieku dla migracji ichtiofauny o ile jest monitorowany wskaźnik diadromiczny D oraz osiągnięcia co najmniej dobrego stanu chemicznego wód powierzchniowych.

Na etapie realizacji analizowanego zadania, potencjalnym zagrożeniem dla jakości wód jest ryzyko zanieczyszczenia substancjami ropopochodnymi, pochodzącymi z awaryjnych wycieków paliw z maszyn, pojazdów wykorzystywanych podczas montażu farmy. Aby ograniczyć negatywne oddziaływanie przedsięwzięcia na środowisko gruntowo-wodne w trakcie realizacji inwestycji, prace budowlane będą prowadzone w oparciu o sprzęt sprawny technicznie, posiadający aktualne przeglądy techniczne, bez wycieków paliwa. W przypadku wystąpienia ewentualnych wycieków substancji ropopochodnych na terenie przedsięwzięcia, miejsce wycieku należy zabezpieczyć, np. poprzez zastosowanie sorbentów, a następnie wezwać odpowiednie służby do usunięcia skutków awarii.

Podczas realizacji zadania, ścieki socjalno-bytowe gromadzone będą w przenośnych bezodpływowych zbiornikach systematycznie opróżnianych przez specjalistyczną firmę.

Planowana farma fotowoltaiczna, z wyjątkiem konieczności usunięcia awarii, wykonywania okresowych przeglądów, konserwacji i czyszczenia, nie wymaga stałej obsługi.

Na etapie eksploatacji inwestycji, w przypadku zastosowania na terenie farmy transformatorów olejowych, w celu uniknięcia przedostania się oleju do środowiska gruntowo-wodnego na skutek awarii, pod transformatorami znajdować się będą szczelne misy olejowe, które są w stanie zmagazynować całą zawartość oleju w transformatorze. Z uwagi na bezobsługowy charakter zamierzenia w ramach jego eksploatacji nie przewiduje się pobierania wody i odprowadzania ścieków. Woda wykorzystywana będzie jedynie do czyszczenia powierzchni paneli. Proces mycia paneli fotowoltaicznych należy realizować przy użyciu wody czystej, bez dodatku czyszczących środków. Zużyta do mycia paneli woda trafi następnie bezpośrednio do gruntu, w związku z czym nie będą powstawały ścieki. Wody opadowe i roztopowe z powierzchni ogniw będą w naturalny sposób spływały do gruntu.

Na podstawie przeprowadzonej analizy zgromadzonej dokumentacji, biorąc pod uwagę charakter zamierzenia, nie przewiduje się wpływu inwestycji na zwiększenie zanieczyszczenia wód powierzchniowych i podziemnych oraz gleby.

Z uwagi na rodzaj, zakres i lokalizację przedsięwzięcia stwierdza się, że przy zastosowaniu rozwiązań opisanych w raporcie, jego realizacja i eksploatacja nie wpływa na ryzyko nieosiągnięcia celów środowiskowych zawartych w ww. Planie gospodarowania wodami na obszarze dorzecza Wisły.

Eksploatacja elektrowni fotowoltaicznej związana będzie z powstawaniem niewielkiej ilości odpadów, związanych z utrzymaniem farmy, a głównie usuwaniem usterek urządzeń elektronicznych i elektrycznych.

Na etapie realizacji zadania będą wytwarzane odpady typowe dla prac budowlanych, a także odpady opakowaniowe oraz komunalne. Będą to głównie odpady powstające

podczas prowadzenia prac przygotowawczych, budowlanych i montażowych.

Wszystkie odpady będą czasowo gromadzone w odpowiednich pojemnikach, do momentu odbioru przez uprawnioną firmę. Wykonawca robót jest zobowiązany do prowadzenia prawidłowej gospodarki z powstającymi odpadami zgodnie z ustawą z dnia 14 grudnia 2012 r. o odpadach (Dz. U. z 2022 r., poz. 699 ze zm.) oraz szczegółowymi aktami wykonawczymi.

Postępowanie z wytworzonymi odpadami powinno być zgodne z podstawowymi zasadami gospodarowania nimi, tj. hierarchią sposobów postępowania z odpadami zawartą w art. 17 ww. ustawy dnia 14 grudnia 2012 r. o odpadach.

Odpady o kodzie 16 02 13* wytwarzane w związku z prowadzeniem prac serwisowych oraz naprawą instalacji, a także wymianą paneli należy niezwłocznie przekazywać specjalistycznym firmom posiadającym stosowne uprawnienia w zakresie dalszego ich zagospodarowania.

W trakcie prowadzenia prac realizacyjnych może nastąpić wzrost emisji zanieczyszczeń do powietrza atmosferycznego oraz poziomu dźwięku, związanego z pracą sprzętu budowlanego i transportem materiałów. Powyższe oddziaływania będą miały charakter przejściowy oraz odwracalny. W celu zminimalizowania uciążliwości związanych z etapem realizacji przedsięwzięcia, prace ziemne powinny być prowadzone wyłącznie w godzinach dziennych (6:00-22:00).

Eksploatacja projektowanej instalacji fotowoltaicznej nie spowoduje znaczącej emisji hałasu do środowiska. Elektrownie fotowoltaiczne należą do przedsięwzięć o małym oddziaływaniu akustycznym na środowisko.

W związku z eksploatacją instalacji fotowoltaicznej nie zachodzi emisja zanieczyszczeń do powietrza z wyjątkiem niewielkiej ich ilości związanych z ruchem pojazdów zapewniających właściwe utrzymanie farmy.

Z przeprowadzonej analizy oddziaływania inwestycji w zakresie generowania pola elektromagnetycznego wynika, iż przedmiotowe zamierzenie nie będzie stanowić zagrożenia dla środowiska w tym zakresie. W raporcie podano, że elementy farmy fotowoltaicznej charakteryzują się nieznacznym polem magnetycznym, którego oddziaływanie jest pomijalnie małe.

Na etapie analizowania zamierzenia, przy określaniu negatywnych oddziaływań, uwzględniono wzajemne powiązania poszczególnych elementów środowiska oraz interakcje pośrednie wynikające z tych powiązań. Analiza oddziaływania na środowisko objęła więc efekty skumulowane, związane z potencjalną degradacją kilku elementów środowiska. Biorąc pod uwagę powyższe, przeanalizowano ryzyko wystąpienia efektu skumulowanego oddziaływania dla niniejszego przedsięwzięcia. Z uwagi na charakter inwestycji, nie będzie mieć miejsca znaczące oddziaływanie skumulowane.

Planowane przedsięwzięcie będzie realizowane na terenie Obszaru Chronionego Krajobrazu Strefy Krawędziowej Doliny Wisły, gdzie obowiązują uwarunkowania określone przez art. 24 ustawy z dnia 16 kwietnia 2004 r. o ochronie przyrody (Dz. U. z 2022 r., poz. 916 ze zm.) oraz uchwałę nr XLIX/812/18 Sejmiku Województwa Kujawsko- Pomorskiego z dnia

24 września 2018 r. w sprawie Obszaru Chronionego Krajobrazu Strefy Krawędziowej Doliny Wisły (Dz. Urz. Woj. Kuj.-Pom. z 2018 r., poz. 4858), w tym zakaz realizacji przedsięwzięć mogących znacząco oddziaływać na środowisko.

Zgodnie z art. 24 ust. 2 pkt 3 ustawy z dnia 16 kwietnia 2004 r. o ochronie przyrody, ww. zakaz nie dotyczy realizacji przedsięwzięć mogących znacząco oddziaływać na środowisko, dla których sporządzenie raportu o oddziaływaniu na środowisko nie jest obowiązkowe i przeprowadzona procedura oceny oddziaływania na środowisko wykazała brak niekorzystnego wpływu na ochronę przyrody i ochronę krajobrazu obszaru chronionego krajobrazu.

Realizacja planowanego zamierzenia przy przyjętym rozwiązaniu i lokalizacji instalacji fotowoltaicznej nie wymaga naruszania cennych siedlisk przyrodniczych i ich przekształcania, usunięcia drzew i krzewów, zajęcia siedlisk wrażliwych.

Teren przedsięwzięcia stanowi potencjalne siedlisko lęgowe gatunków ptaków związanych z otwartymi użytkami rolnymi, w tym np. skowronka. Celem wyeliminowania zagrożenia niszczenia lęgów gatunków chronionych ptaków, prace należy rozpocząć poza okresem lęgowym ptaków lub po potwierdzeniu braku lęgów przez specjalistę ornitologa. Dla wyeliminowania zagrożenia niszczenia lęgów na etapie eksploatacji inwestycji, wykaszanie terenu należy prowadzić rozpoczynając od centrum farmy w kierunku jej brzegów. W celu zweryfikowania rzeczywistego wpływu zamierzenia na awifaunę i chiropterofaunę, przeprowadzony zostanie monitoring porealizacyjny.

Celem ograniczenia potencjalnych zagrożeń względem zwierząt przewidziano zastosowanie paneli zabezpieczonych powłoką antyrefleksyjną, zasłonięcie otworów w budynkach, uniemożliwiający ich zasiedlenie przez zwierzęta, w szczególności ptaki i nietoperze oraz wprowadzenie ogrodzenia z wolną przestrzenią pomiędzy gruntem a dolną krawędzią konstrukcji ogrodzenia. Na etapie funkcjonowania zamierzenia wskazano także na konieczność mycia paneli wodą bez dodatków sztucznych detergentów oraz niestosowanie środków ochrony roślin i nawozów sztucznych.

Ponadto, w celu wyeliminowania ryzyka zabijania małych zwierząt wskazano na konieczność kontrolowania wykopów każdorazowo przed podjęciem prac w ich obrębie.

Wskazano również na konieczność odłowienia i przeniesienia w bezpieczne miejsce poza obszar robót wszystkich zwierząt objętych ochroną, w tym ślimaka winniczka, stwierdzonych w granicach przedsięwzięcia na etapie jego realizacji.

Wyłączenie z zajęcia i przekształcania (w tym ogrodzenia) stref o szerokości minimum 5 m od cieków wodnych zlokalizowanych na terenie zamierzenia oraz wzdłuż jego granic, ma za zadanie umożliwić migrację średnich i dużych zwierząt wzdłuż potencjalnych korytarzy ekologicznych.

Realizacja inwestycji nie wymaga wycinki zadrzewień, przy czym zaplanowane zostały zabiegi zabezpieczające przed ich uszkodzeniem.

Ograniczenia dotyczące oświetlenia farmy fotowoltaicznej mają na celu zredukowanie zanieczyszczenia światłem oraz oddziaływania na zwierzęta, w szczególności nietoperze.

Celem zminimalizowania oddziaływania inwestycji na krajobraz, obiekty kubaturowe zostaną wykonane w neutralnej kolorystyce oraz zostaną wprowadzone nasadzenia krzewów wzdłuż części ogrodzenia zamierzenia. Nasadzenia będą także tworzyły dogodne warunki dla chronionych gatunków zwierząt, w szczególności ptaków.

Wskazano również na konieczność monitoringu udatności wprowadzonych nasadzeń roślinności krzewiastej przez okres co najmniej 3 lat oraz dokonywania w razie potrzeby nasadzeń uzupełniających, w miejscach obumarłych sadzonek, zapewniając trwałość wprowadzonych nasadzeń.

W sąsiedztwie planowanej inwestycji, na działce ewid. nr 428/5 obręb Kobylanka, gmina Grudziądz znajduje się zbiornik wodny. Zgodnie z § 5 pkt 7 uchwały nr XLIX/812/18 Sejmiku Województwa Kujawsko-Pomorskiego z dnia 24 września 2018 r. w sprawie Obszaru Chronionego Krajobrazu Strefy Krawędziowej Doliny Wisły na terenie ww. Obszaru obowiązuje zakaz budowania nowych obiektów budowlanych w pasie szerokości 100 m od linii brzegów naturalnych zbiorników wodnych. Zgodnie z przedstawioną w uzupełnieniu do raportu analizą, przedmiotowy zbiornik wodny jest pochodzenia antropogenicznego, w związku z czym nie ma tu zastosowania wyżej omawiany zakaz.

Na podstawie przeprowadzonej analizy przedłożonej dokumentacji, w tym raportu o oddziaływaniu przedsięwzięcia na środowisko ustalono, że realizacja i eksploatacja inwestycji nie będzie skutkować niekorzystnym wpływem na Obszar Chronionego Krajobrazu Strefy Krawędziowej Doliny Wisły oraz środowisko przyrodnicze i krajobraz, a przyjęte działania minimalizujące wyeliminują zidentyfikowane zagrożenia względem stwierdzonych elementów środowiska przyrodniczego.

Jednocześnie informuję, że w przypadku jeśli skutkiem robót budowlanych bądź innych prac związanych z realizacją zamierzenia będzie podjęcie czynności objętych zakazami względem gatunków chronionych zwierząt, wynikającymi z art. 52 ww. ustawy z dnia 16 kwietnia 2004 r. o ochronie przyrody, np. niszczenie ich siedlisk lub ostoi, będących obszarem rozrodu, wychowu młodych, odpoczynku, migracji lub żerowania, jak również niszczenie, usuwanie lub uszkodzanie gniazd, Inwestor lub Wykonawca są zobowiązani do uzyskania zgody na wykonania czynności podlegających zakazom na zasadach określonych w art. 56 ww. ustawy z dnia 16 kwietnia 2004 r. o ochronie przyrody.

Przedsięwzięcie, ze względu na swój lokalny zasięg, nie wiąże się z oddziaływaniem transgranicznym.

W przedłożonym raporcie przeanalizowano wpływ przedsięwzięcia w kontekście adaptacji do skutków zmian klimatu (efekt cieplarniany). Inwestycja będzie związana z niewielką emisją gazów cieplarnianych do atmosfery. Ponadto, produkcja energii z odnawialnych źródeł energii przyczyni się do oszczędności w zapotrzebowaniu na energię wytwarzaną przez konwencjonalne źródła, co powoduje korzystne skutki środowiskowe w skali lokalnej (spadek zanieczyszczenia powietrza) oraz globalnej (ograniczenie klimatycznych i pochodnych skutków efektu cieplarnianego). Dodatkowo podkreślić należy, iż omawiane zadanie zlokalizowane zostanie poza terenami osuwisk oraz zagrożonymi podtopieniami. W związku z powyższym, nie przewiduje się ekstremalnych sytuacji

klimatycznych w obrębie analizowanego zadania.

Inwestor nie przewiduje konfliktów społecznych, gdyż eksploatacja przedsięwzięcia nie będzie naruszać obowiązujących standardów środowiska, co wykazano poprzez przedstawione w raporcie analizy.

Ze względu na szczegółowy i jednoznaczny opis planowanej do zastosowania technologii oraz używanych środków mających na celu zmniejszenie uciążliwości dla środowiska, dla przedmiotowego zamierzenia, nie stwierdzono konieczności przeprowadzania ponownej oceny oddziaływania na środowisko, w ramach postępowania w sprawie wydania decyzji, o których mowa w art. 88 ust. 1 uouioś, pod warunkiem jednak, że we wniosku o wydanie ww. decyzji nie zostaną dokonane zmiany w stosunku do wymagań określonych w decyzji o środowiskowych uwarunkowaniach oraz w raporcie o oddziaływaniu na środowisko. Ponadto, ze względu na lokalizację w dużej odległości od granic państwa oraz zakresu oddziaływania inwestycji nie stwierdzono konieczności przeprowadzenia postępowania w sprawie transgranicznego oddziaływania na środowisko.

Zastosowanie zaproponowanych rozwiązań technicznych, technologicznych i organizacyjnych, w przedłożonym raporcie o oddziaływaniu przedmiotowego przedsięwzięcia na środowisko oraz właściwa organizacja prac budowlanych, zapewni ochronę środowiska przed negatywnym oddziaływaniem inwestycji na etapie jej realizacji i eksploatacji.

Biorąc powyższe pod uwagę orzeczono jak w sentencji decyzji.

Pouczenie

1. Od decyzji niniejszej służy odwołanie do Samorządowego Kolegium Odwoławczego w Toruniu za pośrednictwem Wójta Gminy Grudziądz, w terminie 14 dni od daty jej otrzymania.
2. Złożenie wniosku lub dokonanie zgłoszenia, o którym mowa w pkt 1 może nastąpić w terminie 10 lat od dnia, w którym decyzja o środowiskowych uwarunkowaniach stała się ostateczna, o ile strona, która złożyła wniosek o wydanie decyzji o środowiskowych uwarunkowaniach, lub podmiot, na który została przeniesiona ta decyzja, otrzymali, przed upływem terminu, o którym mowa w pkt 1 od organu, który wydał decyzję o środowiskowych uwarunkowaniach w pierwszej instancji, stanowisko, że aktualne są warunki realizacji przedsięwzięcia określone w decyzji o środowiskowych uwarunkowaniach lub postanowieniu, o którym mowa w art. 90 ust. 1 uouioś, jeżeli było wydane. Zajęcie stanowiska następuje na wniosek uwzględniający informacje na temat stanu środowiska i możliwości realizacji warunków wynikających z decyzji o środowiskowych uwarunkowaniach lub postanowienia, o którym mowa w art. 90 ust. 1 uouioś, jeżeli było wydane. Wniosek, o którym mowa w zdaniu drugim, składa się do organu nie wcześniej niż po upływie 5 lat od dnia, w którym decyzja o środowiskowych uwarunkowaniach stała się ostateczna.

3. Decyzję o środowiskowych uwarunkowaniach dołącza się do wniosku o wydanie decyzji, o której mowa w art. 72 ust. 1 oraz zgłoszenia, o którym mowa w art. 72 ust. 1a uouioś. Złożenie wniosku lub dokonanie zgłoszenia powinno nastąpić w terminie 6 lat od dnia, w którym decyzja o środowiskowych uwarunkowaniach stała się ostateczna.
4. Decyzja o środowiskowych uwarunkowaniach wiąże organy, o których mowa w art. 86 uouioś.
5. Zgodnie z art. 127, art. 127a, art. 129 i art. 130 ustawy z dnia 14 czerwca 1960 r. Kodeks postępowania administracyjnego (Dz. U. z 2022 r. poz. 2000 z późn. zm.) jeżeli wszystkie strony postępowania zrzekną się prawa do wniesienia odwołania, decyzja staje się ostateczna i prawomocna z dniem doręczenia organowi administracji publicznej oświadczenia o zrzeczeniu się praw do wniesienia odwołania przez ostatnią ze stron postępowania.

Pobrano opłatę skarbową w wysokości 205,00 zł na podstawie art. 1 ust. 1 zał. część I pkt 45 ustawy z dnia 16 listopada 2006 r. o opłacie skarbowej (Dz. U. z 2021 r., poz. 1923 z późn. zm.).

ZASTĘPCA WÓJTA

Jacek Zyglewicz



Otrzymują:

1. PHOTON MEGA POWER Sp. z o.o., ul. Wiertnicza 138, 02-952 Warszawa,
2. Strony postępowania zgodnie z art. 49 k.p.a. poprzez obwieszczenie Wójta Gminy Grudziądz z dnia 15.06.2023 r.
3. a/a.

Do wiadomości:

1. RDOŚ w Bydgoszczy,
2. PPIS w Grudziądzu,
3. PGW Wody Polskie, Zarząd Zlewni w Toruniu.

Załącznik do decyzji Wójta Gminy Grudziądz z dnia 15 czerwca 2023 r.
znak: OŚR.6220.2.10.2021

Charakterystyka planowanego przedsięwzięcia
zgodnie z art. 82 ust. 3 ustawy z dnia 3 października 2008 roku
o udostępnianiu informacji o środowisku i jego ochronie, udziale społeczeństwa
w ochronie środowiska oraz ocenie oddziaływania na środowisko
(t.j. Dz. U. z 2023 r. poz. 1094)

Inwestorem planowanego przedsięwzięcia jest PHOTON MEGA POWER Sp. z o.o. z siedzibą w Warszawie. Przedmiotowa inwestycja będzie polegała na budowie farmy fotowoltaicznej zlokalizowanej na działkach nr ewd. 391, 395/1, 396/1, 423/2, 423/3 obręb geodezyjny Kobylanka gm. Grudziądz o mocy do 15 MW wraz z infrastrukturą techniczną, w obrębie terenów o charakterze rolniczym, z rozproszoną zabudową zagrodową, o małej gęstości zaludnienia.

Na zamierzenie składać się będą następujące elementy:

- panele fotowoltaiczne o łącznej mocy do 15 MW,
- konstrukcje i elementy montażowe,
- inwertery,
- do 8 sztuk stacji transformatorowych,
- linie kablowe energetyczno-światłowodowe,
- przyłącza elektroenergetyczne,
- budynki/kontenery do montażu inwerterów i transformatorów,
- budynek/kontener techniczny do montażu aparatury sterującej oraz liczników prądowych z możliwością integracji wszystkich obiektów w jednym budynku technicznym,
- droga wewnętrzna, plac manewrowy,
- system monitoringu (bariera IR, czujniki ruchu, kamery),
- ogrodzenie, monitoring,
- inne niezbędne elementy infrastruktury związane z budową i eksploatacją parku ogniw.

Teren przeznaczony pod instalację nie jest objęty ustaleniami miejscowego planu zagospodarowania przestrzennego.

Przedmiotowe przedsięwzięcie zlokalizowane jest w obszarze dorzecza Wisły, zgodnie z rozporządzeniem Ministra Infrastruktury z dnia 4 listopada 2022 r. w sprawie Planu gospodarowania wodami na obszarze dorzecza Wisły (Dz. U. z 2023 r., poz. 300 t.j.).

Zadanie znajduje się w obszarze jednolitej części wód podziemnych oznaczonym europejskim kodem PLGW200039, zaliczonym do regionu wodnego Dolnej Wisły. Zgodnie z ww. rozporządzeniem Ministra Infrastruktury z dnia 4 listopada 2022 r. w sprawie Planu gospodarowania wodami na obszarze dorzecza Wisły, stan ilościowy i chemiczny tej JCWPd oceniono jako dobry.

Ponadto, inwestycja znajduje się w obszarze jednolitej części wód powierzchniowych oznaczonym europejskim kodem: PLRW2000102952453 - „Rudniczanka do jez. Rudnickie Wielkie”, zaliczonym do regionu wodnego Dolnej Wisły. Zgodnie z ww. rozporządzeniem

Ministra Infrastruktury z dnia 4 listopada 2022 r. w sprawie Planu gospodarowania wodami na obszarze dorzecza Wisły, ta JCWP posiada status naturalnej części wód, której stan ogólny oceniono jako zły (stan ekologiczny: umiarkowany, stan chemiczny: brak danych).

Eksploatacja projektowanej instalacji fotowoltaicznej nie spowoduje znaczącej emisji hałasu do środowiska. Elektrownie fotowoltaiczne należą do przedsięwzięć o małym oddziaływaniu akustycznym na środowisko.

W trakcie prowadzenia prac realizacyjnych może nastąpić wzrost emisji zanieczyszczeń do powietrza atmosferycznego oraz poziomu dźwięku, związanego z pracą sprzętu budowlanego i transportem materiałów. Powyższe oddziaływania będą miały charakter przejściowy oraz odwracalny. W celu zminimalizowania uciążliwości związanych z etapem realizacji przedsięwzięcia, prace ziemne powinny być prowadzone wyłącznie w godzinach dziennych (6:00-22:00).

Na etapie eksploatacji inwestycji, w przypadku zastosowania na terenie farmy transformatorów olejowych, w celu uniknięcia przedostania się oleju do środowiska gruntowo- wodnego na skutek awarii, pod transformatorami znajdować się będą szczelne misy olejowe, które są w stanie zmagazynować całą zawartość oleju w transformatorze.

ZASTĘPCA WÓJTA

Jacek Zyglewicz