

PROGNOZA ODDZIAŁYWANIA NA ŚRODOWISKO
do miejscowego planu zagospodarowania przestrzennego
dla terenu ośrodka rekreacyjno-wypoczynkowego
w obrębie Biały Bór, gmina Grudziądz

Opracowała:

inż. Barbara Kubiak

SPIS TREŚCI

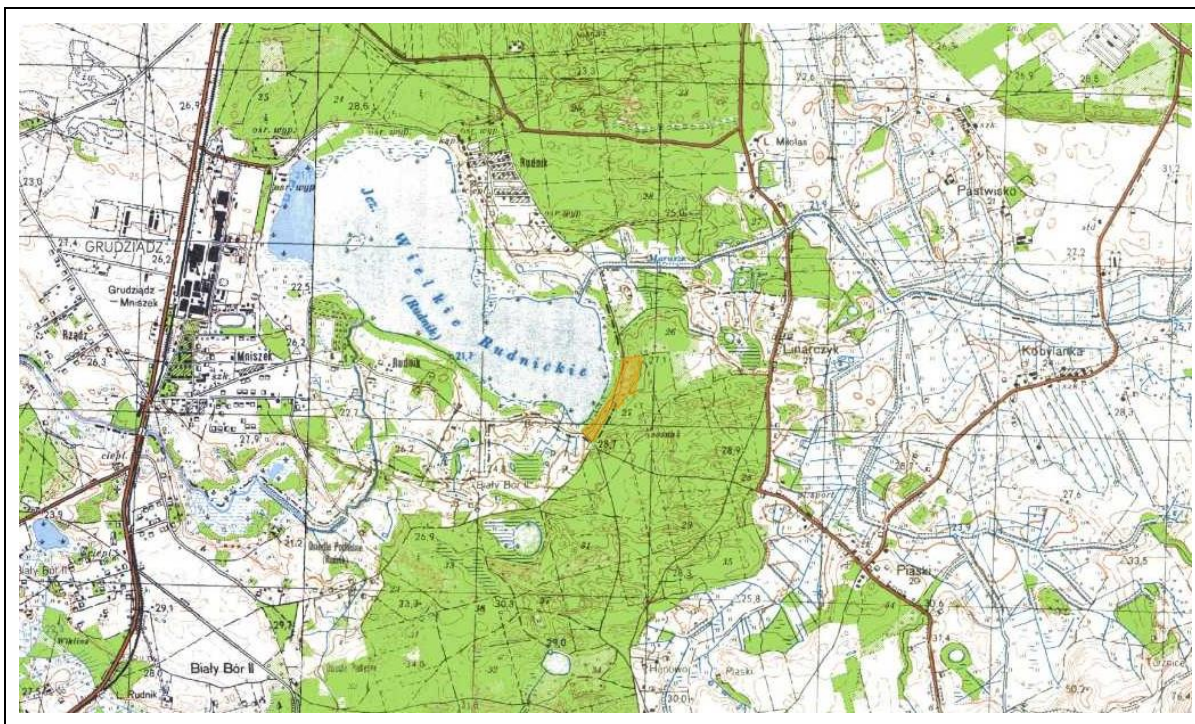
1.0. WPROWADZENIE I METODYKA PRACY.....	2
2.0. POWIĄZANIA PROJEKTU PLANU Z INNYMI DOKUMENTAMI.....	5
2.1. Dokumenty stanowiące podstawę do sporządzenia projektu planu.....	5
2.2. Miejscowe plany zagospodarowania przestrzennego w sąsiedztwie opracowania.....	10
2.3. Programy i plany w zakresie ochrony środowiska.....	13
2.4. Przepisy prawa dotyczące ochrony środowiska.....	14
2.5. Inne materiały i opracowania wykorzystanie do opracowania prognozy.....	15
3.0. ISTNIEJĄCY STAN ŚRODOWISKA ORAZ POTENCJALNE ZMIANY STANU W PRZYPADKU BRAKU REALIZACJI MPZP.....	15
4.0. CHARAKTERYSTYKA USTALEŃ PLANU.....	39
5.0. PROGNOZA ODDZIAŁYWANIA USTALEŃ PLANU NA ŚRODOWISKO.....	43
5.1. Sposób uwzględnienia celów ochrony środowiska w projekcie planu.....	43
5.2. Wpływ na obszary Natura 2000.....	44
5.3. Wpływ na różnorodność biologiczną.....	45
5.4. Wpływ na rośliny.....	46
5.5. Wpływ na zwierzęta.....	47
5.6. Wpływ na wody powierzchniowe i podziemne.....	48
5.7. Wpływ na powierzchnię ziemi.....	49
5.8. Wpływ na krajobraz.....	49
5.9. Wpływ na klimat oraz warunki wymiany powietrza.....	49
5.10. Wpływ na zabytki.....	50
5.11. Wpływ na ludzi.....	50
5.12. Obszary o przewidywanym znaczącym oddziaływaniu wraz z oceną stanu środowiska w tych obszarach.....	54
5.13. Kompleksowa ocena przewidywanych oddziaływań na środowisko.....	54
6.0. PROPOZYCJA PRZEWIDYWANYCH METOD ANALIZY SKUTKÓW REALIZACJI POSTANOWIEŃ PROJEKTOWANEGO DOKUMENTU.....	58
7.0. INFORMACJA O MOŻLIWYM TRANSGRANICZNYM ODDZIAŁYWANIU NA ŚRODOWISKO.....	59
8.0. STRESZCZENIE W JĘZYKU NIESPECJALISTYCZNYM.....	59

1.0. WPROWADZENIE I METODYKA PRACY

Poniższa prognoza oddziaływania na środowisko (zwana dalej prognozą) jest sporządzana na potrzeby postępowania prowadzonego w ramach strategicznej oceny oddziaływania na środowisko zgodnie z artykułem 46 ustawy z dnia 3 października 2008 r. o udostępnianiu informacji o środowisku i jego ochronie, udziale społeczeństwa w ochronie środowiska oraz o ocenach oddziaływania na środowisko (tekst jednolity w Dz. U. z 2023 r., poz. 1094).

Niniejsze opracowanie zostało sporządzone na potrzeby miejscowego planu zagospodarowania przestrzennego dla terenu ośrodka rekreacyjno-wypoczynkowego w obrębie Biały Bór, gmina Grudziądz, w związku z podjęciem przez Radę Gminy Grudziądz Uchwały Nr L/439/2022 z dnia 24 lutego 2022 r. w sprawie przystąpienia do sporządzenia miejscowego planu zagospodarowania przestrzennego dla terenu ośrodka rekreacyjno-wypoczynkowego w obrębie Biały Bór, gmina Grudziądz.

Cały obszar objęty miejscowym planem zagospodarowania znajduje się w Obszarze Chronionego Krajobrazu Strefy Krawędziowej Doliny Wisły, dla którego obowiązują przepisy odrębne zgodnie z Uchwałą nr XLIX/812/18 Sejmiku Województwa Kujawsko-Pomorskiego z dnia 24 września 2018 r. w sprawie Obszaru Chronionego Krajobrazu Strefy Krawędziowej Doliny Wisły (Dz. Urz. Woj. Kuj.-Pom. z 2018 r., poz. 4858).



Teren opracowania przedstawia poniższy załącznik graficzny do Uchwały Nr L/439/2022 z dnia 24 lutego 2022 r. w sprawie przystąpienia do sporządzenia miejscowego planu zagospodarowania przestrzennego dla terenu ośrodka rekreacyjno-wypoczynkowego w obrębie Biały Bór, gmina Grudziądz.

Analizowany teren od północy i wschodu ograniczony jest terenami leśnymi, od południa drogą gminną nr 040143C, od zachodu Jeziorem Rudnickim Wielkim.

Celem przystąpienia do sporządzenia miejscowego planu zagospodarowania przestrzennego jest możliwość poszerzenia terenu o część leśną w celu rozbudowy ośrodka rekreacyjno-wypoczynkowego w obrębie Biały Bór, gmina Grudziądz.

Na rozbudowanym terenie planuje się teren usług lub zieleni urządzonej, teren usług sportu i rekreacji oraz drogę dojazdową.

Uchwalenie miejscowego planu nie spowoduje naruszeń ustaleń Studium Uwarunkowań i Kierunków Zagospodarowania Przestrzennego Gminy Grudziądz, uchwalonego Uchwałą Nr XXXII/211/2013 Rady Gminy Grudziądz z dnia 18 lipca 2013 r., zmienionego Uchwałą Nr XI/69/2015 Rady Gminy Grudziądz z dnia 24 czerwca 2015 r., zmienionego Uchwałą Nr XV/107/2015 Rady Gminy Grudziądz z dnia 30 września 2015 r. oraz zmienionego Uchwałą Nr X/110/2019 Rady Gminy Grudziądz z dnia 29 maja 2019 r.

W prognozie zawarto informacje o powiązaniach z innymi dokumentami, określono tereny o przewidywanym znaczącym oddziaływaniu realizacji zapisów planu oraz dokonano oceny stanu środowiska na tym terenie. Dokonano również analizy i oceny przewidywanych oddziaływań ustaleń planu na środowisko, a w szczególności na różnorodność biologiczną, ludzi, zwierzęta, rośliny, wodę, powietrze, powierzchnię ziemi, krajobraz, klimat, zasoby naturalne, zabytki – z uwzględnieniem zależności między tymi elementami środowiska i między oddziaływaniami na te elementy.

Na potrzeby prognozy wykorzystano klasyczne narzędzia i kryteria oceny.

Uwzględniono również informacje zawarte w dokumentach oraz publikacjach, których szczegółowy wykaz zawarto w punkcie 2.5.prognozy.

Podstawową metodą zastosowaną w opracowaniu jest opisywanie prognozowanych oddziaływań.

W opracowaniu przeanalizowano i oceniono przewidywane oddziaływania realizacji zapisów planu w różnych aspektach:

- bezpośrednie - będące oczywistą konsekwencją konkretnego zapisu,
- pośrednie - nie będące celem zapisu, ale stanowiące jego skutek,
- wtórne - będące odsuniętym w czasie następstwem realizacji innych zapisów,
- skumulowane - zsumowane zjawiska spowodowane różnymi zapisami,
- krótkoterminowe - występujące w czasie realizacji zadań wynikających z zapisów planu i ustępujące w niedługim czasie po zakończeniu ich realizacji, lub wynikające z przeznaczenia terenu, na którym dana funkcja jest realizowana przez krótki okres czasu, w dużych odstępach czasowych np. obszary organizacji imprez masowych,
- średnioterminowe - ustępujące po realizacji wszystkich elementów koniecznych do ich ustania,
- długoterminowe - ich okres występowania utrzymuje się wiele lat po zakończeniu realizacji zapisów planu,
- stałe - utrzymujące się na zawsze po realizacji zapisów planu,
- chwilowe - utrzymujące się w bardzo krótkim czasie przy działaniach sprzyjających tym zjawiskom.

Opracowanie składa się z:

- części graficznej:
 - Zał. nr 1- Schemat projektu MPZP, dla terenu ośrodka rekreacyjno-wypoczynkowego w obrębie Biały Bór, gmina Grudziądz.

Do opracowania dołączono; opinię Marszałka Woj. Kuj.-Pomorskiego oraz decyzję Ministra Klimatu i Środowiska w sprawie przeznaczenia terenu leśnego na cele nieleśne.

Opracowanie poprzedzono:

- analizą materiałów źródłowych,
- wizją w terenie w dniu 15 września 2022 r. oraz 29 stycznia 2023 r.

Dokumentacja zdjęciowa analizowanego terenu - zdjęcia własne wykonane w dniu 15 września 2022 r. i 29 stycznia 2023 r. 17 kwietnia 2023 r.

2.0. POWIĄZANIA PROJEKTU PLANU Z INNYMI DOKUMENTAMI

2.1. Dokumenty stanowiące podstawę do sporządzenia projektu planu

Opracowanie ekofizjograficzne dla terenu ośrodka rekreacyjno-wypoczynkowego w obrębie Biały Bór, gmina Grudziądz, we wrześniu 2022 r. opracowała inż. Barbara Kubiak. W opracowaniu tym dokonano między innymi analizy zgodności użytkowania terenów z predyspozycjami środowiska oraz niezbędnym stopniem jego zasobów. Przeanalizowane zostały również zagrożenia środowiska. W wyniku przeprowadzonych analiz stanu zachowania wartości przyrodniczych oraz predyspozycji terenów wykazano obszary, na których zagospodarowanie i użytkowanie (ze względu na cechy zasobów środowiska) powinno być podporządkowane funkcjom środowiska i zachowaniu różnorodności biologicznej.

Projekt planu uwzględnił proponowane w opracowaniu funkcje i predyspozycje terenów.

Podstawowym dokumentem planistycznym do sporządzenia planu jest Studium Uwarunkowań i Kierunków Zagospodarowania Przestrzennego Gminy Grudziądz, uchwalonego Uchwałą Nr XXXII/211/2013 Rady Gminy Grudziądz z dnia 18 lipca 2013 r., zmienionego Uchwałą Nr XI/69/2015 Rady Gminy Grudziądz z dnia 24 czerwca 2015 r., zmienionego Uchwałą Nr XV/107/2015 Rady Gminy Grudziądz z dnia 30 września 2015 r. oraz zmienionego Uchwałą Nr X/110/2019 Rady Gminy Grudziądz z dnia 29 maja 2019 r.



Wyrys ze Studium uwarunkowań i kierunków zagospodarowania przestrzennego

Uchwalenie miejscowego planu zagospodarowania przestrzennego dla terenu ośrodka rekreacyjno-wypoczynkowego w obrębie Biały Bór, gmina Grudziądz **nie spowoduje** naruszeń ustaleń następujących dokumentów:

I. Studium Uwarunkowań i Kierunków Zagospodarowania Przestrzennego Gminy Grudziądz, uchwalonego Uchwałą Nr XXXII/211/2013 Rady Gminy Grudziądz z dnia 18 lipca 2013 r., zmienionego Uchwałą Nr XI/69/2015 Rady Gminy Grudziądz z dnia 24 czerwca 2015 r., zmienionego Uchwałą Nr XV/107/2015 Rady Gminy Grudziądz z dnia 30 września 2015 r. oraz zmienionego Uchwałą Nr X/110/2019 Rady Gminy Grudziądz z dnia 29 maja 2019 r., gdyż:

1) W Studium Uwarunkowań i Kierunków Zagospodarowania Przestrzennego Gminy Grudziądz w Części II. KIERUNKI ROZWOJU PRZESTRZENNEGO GMINY GRUDZIĄDZ w punkcie

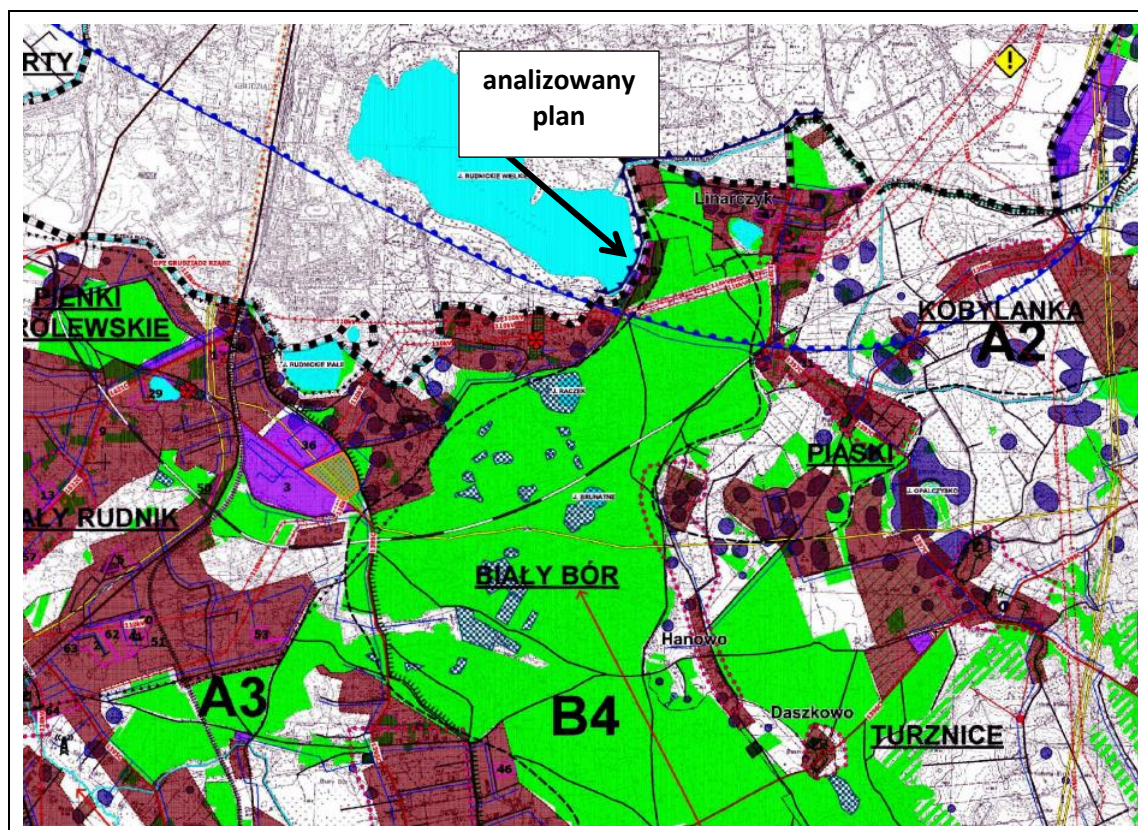
10. OBSZARY, DLA KTÓRYCH GMINA ZAMIERZA SPORZĄDZIĆ MIEJSCOWY PLAN ZAGOSPODAROWANIA PRZESTRZENNEGO, W TYM OBSZARY WYMAGAJĄCE ZMIANY PRZEZNACZENIA GRUNTÓW ROLNYCH I LEŚNYCH NA CELE NIEROLNICZE I NIELEŚNE

wyznaczono tereny, dla których gmina zamierza sporządzić plan miejscowy.

W Studium dla analizowanego terenu wprowadzono zapisy strefy funkcjonalnej:

A3 od strony zachodniej planu.

B4 od strony wschodniej planu.



PROGNOZA ODDZIAŁYWANIA NA ŚRODOWISKO
 sporządzona na potrzeby zmiany miejscowego planu zagospodarowania przestrzennego
 dla terenu ośrodka rekreacyjno-wypoczynkowego w obrębie Biały Bór, gmina Grudziądz



<i>Kierunek rozwoju w poszczególnych strefach – priorytetowe funkcje oraz zagospodarowanie</i>	<i>Kierunek rozwoju w poszczególnych strefach – priorytetowe uzupełniające funkcje i zagospodarowanie</i>
Strefa funkcjonalno-przestrzenna A.urbanizacji	
A.3.Zespól centrotwórczy południe (Pieńki Królewskie, Mały Rudnik, Ruda, Wałdowo Szlacheckie)	
<ul style="list-style-type: none"> -wielofunkcyjny dla obsługi lokalnej i ponadlokalnej, o charakterze podmiejskim -funkcja mieszkaniowo-usługowa -ciągi ekologiczne na obszarach cennych przyrodniczo 	<ul style="list-style-type: none"> -obszary produkcyjno-usługowe, w tym lokalizacji inwestycji mogących znacząco lub potencjalnie zawsze oddziałujących na środowisko -tereny wypoczynkowe -lasy -rolnictwo -tereny zabudowy zagrodowej w gospodarstwach rolnych, hodowlanych, ogrodniczych <i>-tereny zieleni urządzonej z zabudową usługową</i>

PROGNOZA ODDZIAŁYWANIA NA ŚRODOWISKO
 sporządzona na potrzeby zmiany miejscowego planu zagospodarowania przestrzennego
 dla terenu ośrodka rekreacyjno-wypoczynkowego w obrębie Biały Bór, gmina Grudziądz

<i>Kierunek rozwoju w poszczególnych strefach – priorytetowe funkcje oraz zagospodarowanie</i>	<i>Kierunek rozwoju w poszczególnych strefach – priorytetowe uzupełniające funkcje i zagospodarowanie</i>
Strefa funkcjonalno – przestrzenna B.osadniczo-rolniczo-leśna	
B.4.obszar Turznice (Biały Bór, Hanowo, Daszkowo, Turznice, Skarszewy, Stary Folwark)	
<ul style="list-style-type: none"> -ciągi ekologiczne na obszarach cennych przyrodniczo -lasy -rolnicza przestrzeń produkcyjna -zabudowa zagrodowa w gospodarstwach rolnych, hodowlanych, ogrodniczych, -tereny obsługi produkcji w gospodarstwach rolnych, hodowlanych, ogrodniczych oraz gospodarstwach leśnych i rybackich -osadnictwo skupione, jako zabudowa mieszkaniowo-usługowa -funkcja turystyczno-wypoczynkowa w otoczeniu Jeziora Rudnik 	<ul style="list-style-type: none"> -gospodarstwa agroturystyczne -obszary produkcyjno-usługowe, w tym lokalizacji inwestycji mogących znacząco lub potencjalnie zawsze oddziałujących na środowisko

- 2) Kierunki zagospodarowania analizowanego terenu ze Studium uwarunkowań i kierunków zagospodarowania przestrzennego Gminy Grudziądz, przedstawiają się następująco – zmiana przeznaczenia lasów ochronnych w studium jest zaleceniem i jeżeli studium zakłada ich zmianę to jest to dopuszczalne, teren został zaznaczony na kolor brązowy.

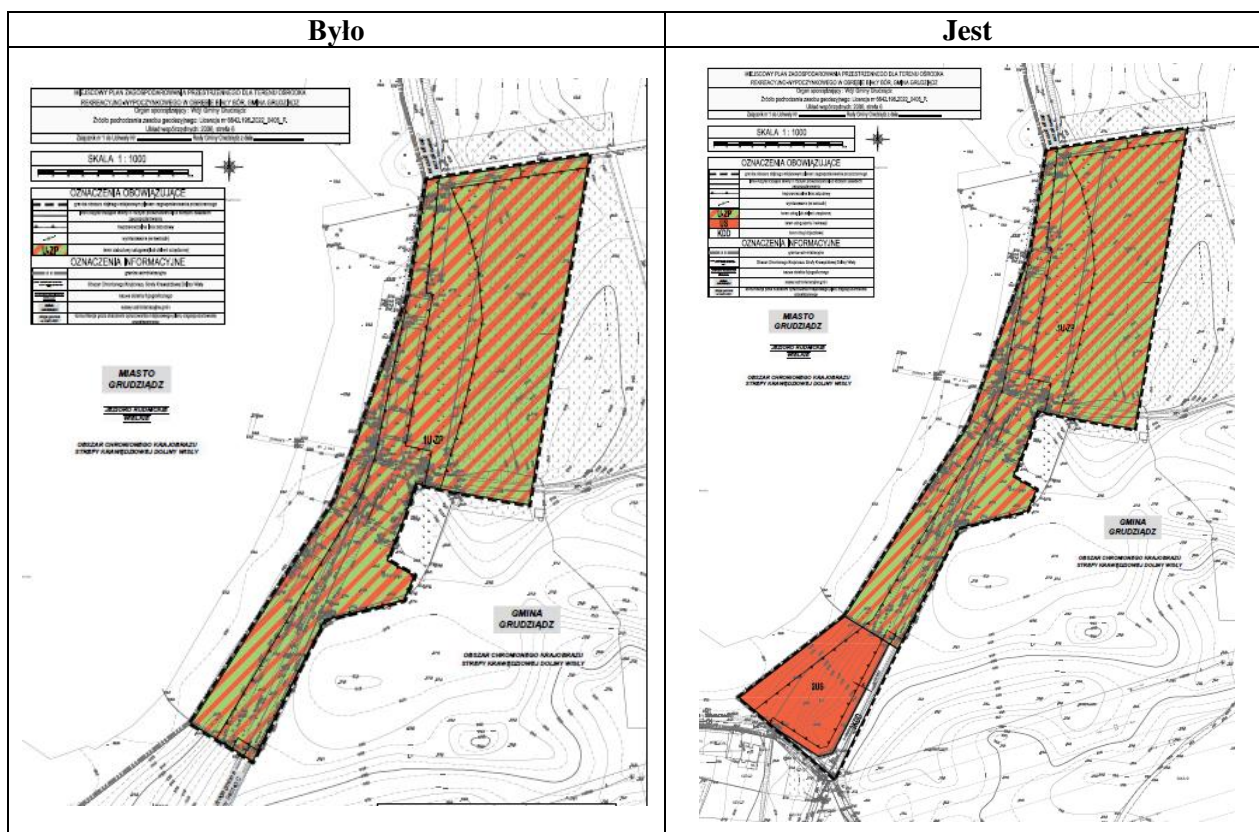


II. Uchwały nr XLIX/812/18 Sejmiku Województwa Kujawsko-Pomorskiego z dnia 24 września 2018 r. w sprawie Obszaru Chronionego Krajobrazu Strefy Krawędziowej Doliny Wisły (Dz. Urz. Woj. Kuj.-Pom. z 2018 r., poz. 4858), w następujących zakazach:

- 1) W części południowej i w części północnej wprowadzono dodatkowe linie zabudowy. Dla terenu 1U-ZP linie wyrysowane są tak, że działka jest wyłączona z Obszaru Chronionego Krajobrazu Strefy Krawędziowej Doliny Wisły i może być przeznaczona pod teren usług lub zieleni urządzonej, a dla terenu nie wyłączonego z obustrzeń Obszaru Chronionego Krajobrazu Strefy Krawędziowej Doliny Wisły jest zachowana odległość 100 m od Jeziora Rudnickiego Wielkiego.
Teren będzie mógł być zabudowany w stopniu umożliwiającym przez linie zabudowy oraz powierzchnie zabudowy określone w planie.
Został zachowany § 5 pkt 7 Uchwały nr XLIX/812/18 Sejmiku Województwa Kujawsko-Pomorskiego z dnia 24 września 2018 r. w sprawie Obszaru Chronionego Krajobrazu Strefy Krawędziowej Doliny Wisły.
- 2) W południowej części planu, teren 2US przeznaczono pod teren usług sportu i rekreacji. **W terenie tym ustalono realizację wyłącznie inwestycji celu publicznego.**
Zgodnie z art. 24 ust. 2 pkt 3 ustawy z dnia 16 kwietnia 2004 r. o ochronie przyrody (tekst jednolity w Dz. U. z 2022 r., poz. 916 z późn.zm.), zakazy obowiązujące na terenie obszaru chronionego krajobrazu nie dotyczą realizacji inwestycji celu publicznego.
Został spełniony warunek umożliwiający takie przeznaczenie terenu w analizowanym miejscowym planie zagospodarowania przestrzennego.
- 3) W Uchwale nr XLIX/812/18 Sejmiku Województwa Kujawsko-Pomorskiego z dnia 24 września 2018 r. w sprawie Obszaru Chronionego Krajobrazu Strefy Krawędziowej Doliny Wisły (Dz. Urz. Woj. Kuj.-Pom. z 2018 r., poz. 4858) nie ma zapisu zakazu wycinki lasów.
W § 4. tej uchwały jest następujący zapis:
Ustalenia dotyczące czynnej ochrony ekosystemów na terenie OChK Strefy Krawędziowej Doliny Wisły polegają na:
 - 1) w obrębie ekosystemów leśnych:
 - a) utrzymanie ciągłości i trwałości ekosystemów leśnych, niedopuszczenie do ich nadmiernego użytkowania oraz fragmentacji,
 - b) zachowanie i unaturalnianie istniejących ekosystemów leśnych.**W analizowanym planie:**
 - a) zostanie utrzymana ciągłość ekosystemu leśnego, gdyż nie nastąpi podzielenie całego terenu leśnego przez jego całą szerokość. Tylko część terenu leśnego o powierzchni 1,6451 z ogólnej powierzchni terenów leśnych stanowiących własność Skarbu Państwa będących w zarządzie Państwowego Gospodarstwa Leśnego Lasy Państwowe – Nadleśnictwo Jamy, położonych w obrębie ewidencyjnym Biały Bór na działce nr 3040/3 oraz cz. działki nr 3040/8 zostanie przeznaczona na cele nieleśne,
 - b) relatywnie niewielka powierzchnia wnioskowanych gruntów do przeznaczenia na cele nieleśne w stosunku do łącznej powierzchni gruntów leśnych występujących w gminie Grudziądz, pozwala wnioskować, że realizacja planu wpłynie korzystnie na rozwój turystyczny oraz poprawi jakość życia mieszkańców gminy bez dużego uszczerbku dla gospodarki leśnej i środowiska,

PROGNOZA ODDZIAŁYWANIA NA ŚRODOWISKO
sporządzona na potrzeby zmiany miejscowego planu zagospodarowania przestrzennego
dla terenu ośrodka rekreacyjno-wypoczynkowego w obrębie Biały Bór, gmina Grudziądz

- c) została wydana **pozytywna opinia Marszałka Województwa Kujawsko-Pomorskiego** z dnia 18 stycznia 2023 r. znak RW-I-O.7151.2.2023 w sprawie przeznaczenia tego gruntu leśnego na cele nieleśne, wskazują, że „ustalenie innego niż leśne sposobu użytkowania wskazanych gruntów przyczyni się do uporządkowania zagospodarowania turystycznego wokół Jeziora Rudnickiego,
- d) została wydana **decyzja Ministra Klimatu i Środowiska** z dnia 07 marca 2023 r. znak DŁL-WNL.8130.8.2023.MP, **na przeznaczenie w miejscowym planie zagospodarowania przestrzennego na cele nierolne i nieleśne 1,6451 ha** gruntów leśnych będących własnością Skarbu Państwa stanowiących całą działkę ewidencyjną nr 3040/3 oraz część działki ewidencyjnej nr 3040/8 z obrębu ewidencyjnego 0001 Biały Bór, gmina Grudziądz,
- e) projektowana zmiana przeznaczenia gruntów leśnych jest również zgodna z podjętą Uchwałą Nr L/439/2022 Rady Gminy Grudziądz z dnia 24 lutego 2022 r. w sprawie przystąpienia do sporządzenia miejscowego planu zagospodarowania przestrzennego dla terenu ośrodka rekreacyjno-wypoczynkowego w obrębie Biały Bór, gmina Grudziądz.



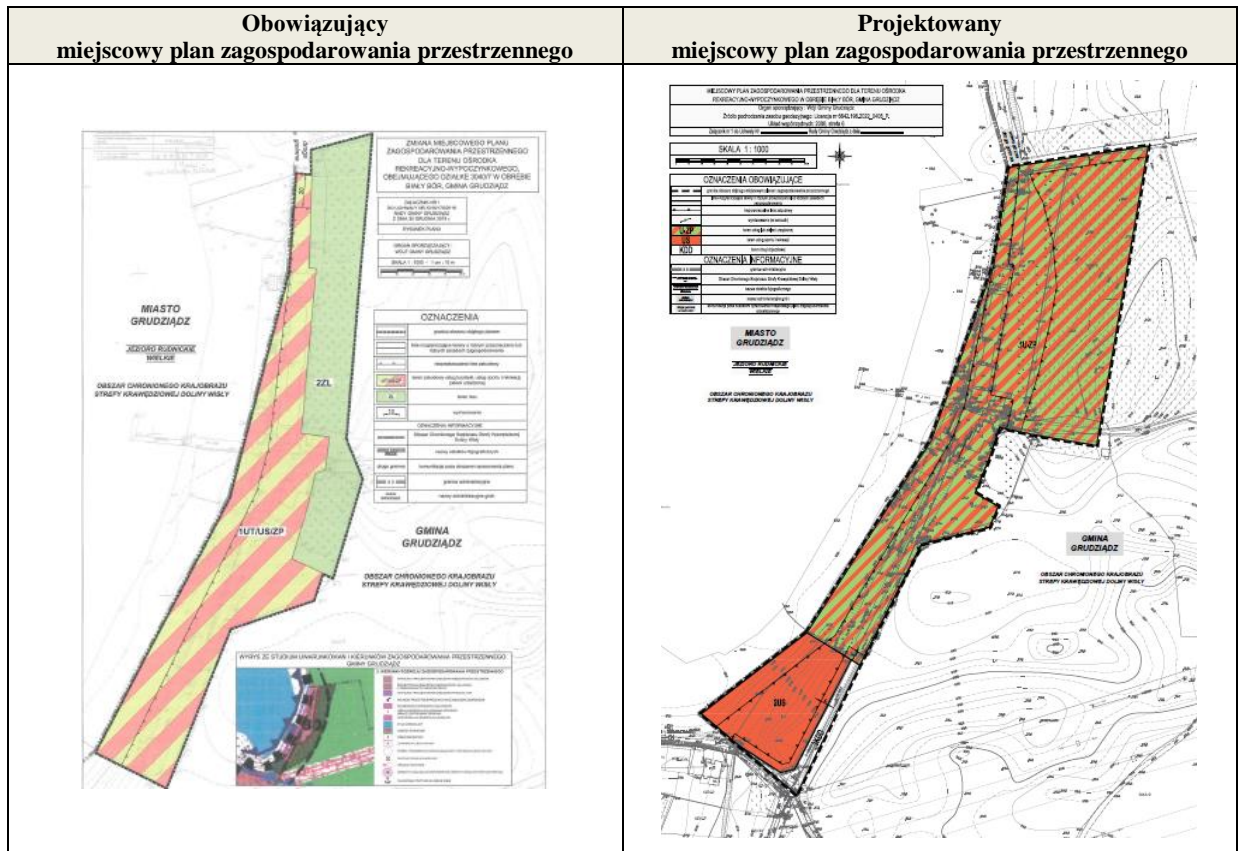
2.2. Miejscowe plany zagospodarowania przestrzennego w sąsiedztwie opracowania

Analizowany obszar położony jest częściowo na terenie, dla którego obowiązuje miejscowy plan zagospodarowania przestrzennego:

- Uchwała Nr XVIII/170/2019 Rady Gminy Grudziądz z dnia 30 grudnia 2019 r. w sprawie zmiany miejscowego planu zagospodarowania przestrzennego dla terenu ośrodka rekreacyjno-wypoczynkowego, obejmującego działkę 3040/7 w obrębie Biały Bór, Gmina Grudziądz (Dz. Urz. Woj. Kuj.-Pomorskiego z dnia 31 grudnia 2019 r. poz. 7717) .

PROGNOZA ODDZIAŁYWANIA NA ŚRODOWISKO
 sporządzona na potrzeby zmiany miejscowego planu zagospodarowania przestrzennego
 dla terenu ośrodka rekreacyjno-wypoczynkowego w obrębie Biały Bór, gmina Grudziądz

Projekt MPZP dla terenu ośrodka rekreacyjno-wypoczynkowego stanowi załącznik nr 1.
 Graficzne zestawienie obowiązującego planu i projektowanego przedstawiono poniżej.



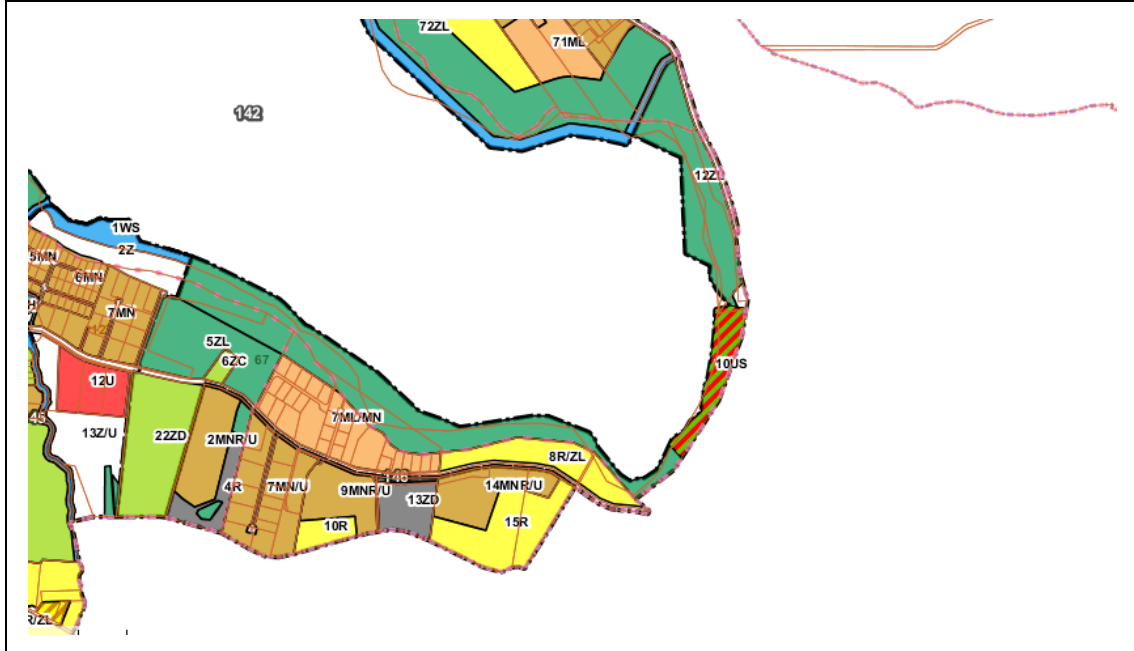
USTALENIA OBOWIĄZUJĄCEGO MIEJSCOWEGO PLANU ZAGOSPODAROWANIA PRZESTRZENNEGO	USTALENIA PROJEKTOWANEGO MIEJSCOWEGO PLANU ZAGOSPODAROWANIA PRZESTRZENNEGO	
Przeznaczenie terenu 1UT/US/ZP - teren zabudowy usług turystyki, usług sportu i rekreacji, zieleni urządzonej.	Przeznaczenie dla terenu 1U-ZP – teren zabudowy usługowej lub zieleni urządzonej.	Przeznaczenie terenu 2US – teren usług sportu i rekreacji
Zasady ochrony i kształtowania ładu przestrzennego		
Dla terenu 1UT/US/ZP ustalono: 1) Realizację zabudowy w obrębie nieprzekraczalnych linii zabudowy, zgodnie z rysunkiem planu oraz przepisami odrębnymi. 2) Realizację zabudowy usługowej w zakresie zakwaterowania gości turystycznych, gastronomii, budynki usługowe w zakresie obsługi ruchu turystycznego i turystyki wodnej, zabudowa towarzysząca, obiekty sportu i rekreacji, zieleni urządzonej. 3) Wprowadzenie ogrodzeń ażurowych. Dla terenu lasu 2ZL: 1) Ustalono utrzymanie dotychczasowego sposobu zagospodarowania. 2) Dopuszcza się drogi leśne i urządzenia turystyczne zgodne z przepisami odrębnymi.	Dla terenu 1U-ZP ustalono: 1) Realizację zabudowy usługowej wyłącznie w zakresie usług turystycznych, gastronomii, sportu i rekreacji, zdrowia i pomocy społecznej, budynki usługowe w zakresie obsługi ruchu turystycznego i turystyki wodnej, lecznictwa uzdrowiskowego, zabudowa towarzysząca, obiekty sportu i rekreacji, zieleni urządzonej, komunikacja wewnętrzna. 2) Realizację zabudowy w obrębie nieprzekraczalnych linii zabudowy, zgodnie z rysunkiem planu oraz przepisami odrębnymi, w tym należy zachować wymagane odległości projektowanej zabudowy od terenów leśnych, zgodnie z przepisami odrębnymi.	Dla terenu 2US ustalono: 1) Realizacja wyłącznie inwestycji celu publicznego. 2) Realizację zabudowy w obrębie nieprzekraczalnych linii zabudowy, zgodnie z rysunkiem planu oraz przepisami odrębnymi. 3) Możliwość lokalizacji zabudowy w odległości 1,5 m od granicy działki budowlanej lub bezpośrednio przy niej, z uwzględnieniem przepisów odrębnych.

PROGNOZA ODDZIAŁYWANIA NA ŚRODOWISKO
sporządzona na potrzeby zmiany miejscowego planu zagospodarowania przestrzennego
dla terenu ośrodka rekreacyjno-wypoczynkowego w obrębie Biały Bór, gmina Grudziądz

	<p>3) Możliwość lokalizacji zabudowy w odległości 1,5 m od granicy działki budowlanej lub bezpośrednio przy niej, z uwzględnieniem przepisów odrębnych.</p> <p>4) Dla istniejących obiektów zlokalizowanych poza wyznaczoną linią zabudowy dopuszcza się remonty.</p>	
Zasady ochrony środowiska, przyrody i krajobrazu		
<p>1) Ustalono konieczność segregacji i zagospodarowanie odpadów, zgodnie z przepisami lokalnymi.</p> <p>2) Zakaz lokalizacji przedsięwzięć mogących zawsze znacząco oddziaływać na środowisko, za wyjątkiem obiektów infrastruktury technicznej i komunikacji.</p>	<p>Dla terenu 1U-ZP ustalono:</p> <p>1) Segregację i zagospodarowanie odpadów, zgodnie z lokalnymi przepisami.</p> <p>2) Wymóg zabezpieczenia przed przenikaniem zanieczyszczeń do gruntu w przypadku realizacji obiektów związanych z funkcją terenu.</p> <p>3) Zakaz lokalizacji przedsięwzięć mogących zawsze znacząco oddziaływać na środowisko, za wyjątkiem obiektów infrastruktury technicznej i komunikacji, a także inwestycji służących wykorzystaniu wód geotermalnych, w szczególności takich jak wiercenia wykonywane w celu ujmowania wód leczniczych.</p> <p>4) Dopuszcza się wykonanie odwiertów w celu pozyskania wód geotermalnych.</p> <p>5) W przypadku występowania wód geotermalnych, dopuszcza się wykorzystanie ich właściwości do celów leczniczych oraz energetycznych, zgodnie z przepisami odrębnymi.</p>	<p>Dla terenu 2US ustalono:</p> <p>1) Segregację i zagospodarowanie odpadów, zgodnie z lokalnymi przepisami.</p> <p>2) Wymóg zabezpieczenia przed przenikaniem zanieczyszczeń do gruntu w przypadku realizacji obiektów związanych z funkcją terenu.</p> <p>3) Zakaz lokalizacji przedsięwzięć mogących zawsze znacząco oddziaływać na środowisko, za wyjątkiem obiektów infrastruktury technicznej i komunikacji.</p>
<p>Teren znajduje się w granicach Obszaru Chronionego Krajobrazu Strefy Krawędziowej Doliny Wisły – w zagospodarowaniu należy uwzględnić zasady ochronne w/w formy ochrony przyrody zgodnie z obowiązującymi przepisami odrębnymi.</p>	<p>Teren znajduje się w granicach Obszaru Chronionego Krajobrazu Strefy Krawędziowej Doliny Wisły – w zagospodarowaniu należy uwzględnić zasady ochronne w/w formy ochrony przyrody zgodnie z obowiązującymi przepisami odrębnymi.</p>	<p>Teren znajduje się w granicach Obszaru Chronionego Krajobrazu Strefy Krawędziowej Doliny Wisły – w zagospodarowaniu należy uwzględnić zasady ochronne w/w formy ochrony przyrody zgodnie z obowiązującymi przepisami odrębnymi.</p>
<p>Dla terenu 1UT/US/ZP ustalono:</p> <p>- minimalny udział powierzchni biologicznej czynnej 20% działki budowlanej.</p>	<p>Dla terenu 1U-ZP ustalono:</p> <p>- minimalny udział powierzchni biologicznej czynnej 20% działki budowlanej.</p>	<p>Dla terenu 2US ustalono:</p> <p>- minimalny udział powierzchni biologicznej czynnej 50% działki budowlanej.</p>
Zasady modernizacji, rozbudowy i budowy systemów komunikacji i infrastruktury technicznej		
Podłączenie do gminnej sieci wodociągowej.	Podłączenie do gminnej sieci wodociągowej.	Podłączenie do gminnej sieci wodociągowej.
Podłączenie do gminnej sieci kanalizacyjnej.	Podłączenie do gminnej sieci kanalizacyjnej.	Podłączenie do gminnej sieci kanalizacyjnej.
Zagospodarowanie wód opadowych i roztopowych w granicach działki, zgodnie z przepisami odrębnymi.	Zagospodarowanie wód opadowych i roztopowych w granicach działki, zgodnie z przepisami odrębnymi.	Zagospodarowanie wód opadowych i roztopowych w granicach działki, zgodnie z przepisami odrębnymi.
Zaopatrzenie w ciepło poprzez ogrzewanie budynków z indywidualnych źródeł zasilanych paliwami ekologicznymi, dopuszcza się ogrzewanie elektryczne, pompy ciepła, panele fotowoltaiczne o mocy nie przekraczającej 100 kW.	Zaopatrzenie w ciepło poprzez ogrzewanie budynków z indywidualnych źródeł zasilanych paliwami ekologicznymi, dopuszcza się ogrzewanie elektryczne, pompy ciepła, panele fotowoltaiczne o mocy nie przekraczającej 500 kW.	Zaopatrzenie w ciepło poprzez ogrzewanie budynków z indywidualnych źródeł zasilanych paliwami ekologicznymi, dopuszcza się ogrzewanie elektryczne, pompy ciepła, panele fotowoltaiczne o mocy nie przekraczającej 500 kW.

PROGNOZA ODDZIAŁYWANIA NA ŚRODOWISKO
sporządzona na potrzeby zmiany miejscowego planu zagospodarowania przestrzennego
dla terenu ośrodka rekreacyjno-wypoczynkowego w obrębie Biały Bór, gmina Grudziądz

Analizowany obszar znajduje się od strony północnej oraz południowej w otoczeniu miejscowego planu zagospodarowania przestrzennego „Rudnik Południe” obejmujący teren ograniczony rzeką Maruszą, granicą administracyjną miasta, rzeką Rudniczanką i brzegiem jeziora Rudnickiego Wielkiego – Uchwała Nr XIII/67/07 Rady Miejskiej Grudziądza z dnia 26 września 2007 r. (dane na podstawie geoportal.grudziadz.pl).



Tereny położone bezpośrednio przy projektowanym miejscowym planie zagospodarowania przestrzennego na terenie gminy Grudziądz, nie mają uchwalonych MPZP (dane na podstawie grudziadz.ug.gov.pl (oficjalny geoportal gminy Grudziądz)).



2.3. Programy i plany w zakresie ochrony środowiska

Ustalenia MPZP wymagają uwzględnienia zapisów następujących programów i planów w zakresie ochrony środowiska:

- Studium Uwarunkowań i Kierunków Zagospodarowania Przestrzennego Gminy Grudziądz uchwalonego Uchwałą Nr XXXII/211/2013 Rady Gminy Grudziądz z dnia 18 lipca 2013 r., zmienionego Uchwałą Nr XI/69/2015 Rady Gminy Grudziądz z dnia 24 czerwca 2015 r., zmienionego Uchwałą Nr XV/107/2015 Rady Gminy Grudziądz z dnia 30 września 2015 r. oraz zmienionego Uchwałą Nr X/110/2019 Rady Gminy Grudziądz z dnia 29 maja 2019 r.
- Prognoza oddziaływania na środowisko studium uwarunkowań i kierunków zagospodarowania przestrzennego Gminy Grudziądz – opr. inż. Marta Wiśniewska, 15 luty 2013 r.
- Program ochrony środowiska dla powiatu grudziądzkiego na lata 2016 – 2020 z perspektywą na lata 2021 – 2025 – Uchwała Nr 14/424/16 Zarządu Województwa Kujawsko-Pomorskiego z dnia 6 kwietnia 2016 r.
- Strategia rozwoju Powiatu Grudziądzkiego na lata 2014 – 2024 – Uchwała Nr XXV/22/2014 Rady Powiatu Grudziądzkiego z dnia 29 września 2014 r.
- Plan gospodarki odpadami dla województwa kujawsko-pomorskiego na lata 2016-2022 z perspektywą na lata 2023-2028, przyjęty Uchwałą Nr XXXII/545/17 Sejmiku Województwa Kujawsko-Pomorskiego z dnia 29 maja 2017 r.
- Plan zagospodarowania przestrzennego województwa kujawsko-pomorskiego przyjęty Uchwałą Nr XI/135/03 Sejmiku Województwa Kujawsko-Pomorskiego z dnia 26 czerwca 2003 r.
- Krajowy Program Oczyszczania Ścieków Komunalnych - przyjęty przez Radę Ministrów w dniu 16 grudnia 2003 r. (szósta aktualizacja KPOŚK Rada Ministrów przyjęła w dniu 5 maja 2022 r. Zawiera ona listę zadań zaplanowanych przez samorządy do realizacji w latach 2021-2027).
- Stan środowiska w województwie kujawsko-pomorskim Raport 2021 - Główny Inspektorat Ochrony Środowiska Departament Monitoringu Środowiska Regionalny Wydział Monitoringu Środowiska w Bydgoszczy.

2.4. Inne materiały i opracowania wykorzystanie do opracowania prognozy

- 1) Materiały kartograficzne:
 - Mapa hydrograficzna Polski w skali 1 : 50 000 wraz z objaśnieniami.
 - Mapa geologiczna Polski szczegółowa w skali 1 : 50 000 wraz z objaśnieniami.
 - Mapa geośrodowiskowa Polski w skali 1 : 50 000 wraz z objaśnieniami,
 - Arkusz Grudziądz(244).
- 2) Informacje dotyczące obszarów Natura 2000 na stronie internetowej Generalnej Dyrekcji Ochrony Środowiska (www.gdos.gov.pl).
- 3) Informacje dotyczące korytarzy ekologicznych na stronie internetowej: www.korytarze.pl
- 4) Mapy zagrożenia powodziowego: (https://wody.isok.gov.pl/imap_kzgw).
- 5) Uchwała Nr XI/82/2015 Rady Gminy Grudziądz z dnia 24 czerwca 2015 r. w sprawie uchwalenia regulaminu utrzymania czystości i porządku na terenie Gminy Grudziądz (Dz. Urz. Woj. Kuj.-Pom. z 2015 r., poz. 2146).
- 6) Uchwała Nr III/71/15 Sejmiku Województwa Kujawsko-Pomorskiego z dnia 26 stycznia 2015 r. w sprawie wyznaczenia aglomeracji Grudziądz.
- 7) Uchwała nr XXXIX/278/2014 Rady Gminy Grudziądz z dnia 10 lutego 2014 r. w sprawie uchwalenia wieloletniego planu rozwoju i modernizacji urządzeń wodociągowych i urządzeń kanalizacyjnych dla gminy Grudziądz na lata 2014-2017.
- 8) Plan Gospodarki Niskoemisyjnej Gminy Grudziądz opracowany przez EuroCertus Sp. z o.o. we Wrocławiu.

- 9) Opis taksacyjny lasu, stan na dzień 01 stycznia 2017 r. , Nadleśnictwo Jamy obręb Chełmno . wykonało: biuro Urządzenia Lasu i Geodezji Leśnej Oddział w Gdyni, Wydział Produkcyjny w Toruniu.

2.5. Przepisy prawa dotyczące ochrony środowiska

Projekt planu wymaga uwzględnienia podstawowych regulacji prawnych dotyczących ochrony środowiska (stan na dzień 4 maja 2023 r.), to jest:

- ustawa z dnia 27 kwietnia 2001 r. Prawo ochrony środowiska (tekst jednolity w Dz. U. z 2022 r., poz. 2556 z późn.zm.);
- ustawa z dnia 14 grudnia 2012 r. o odpadach (tekst jednolity w Dz. U. z 2022 r., poz.699 z późn.zm.);
- ustawa z dnia 20 lipca 2017 r. - Prawo wodne (tekst jednolity w Dz. U. z 2022 r., poz.2625 z późn.zm.);
- ustawa z dnia 16 kwietnia 2004 r. o ochronie przyrody (tekst jednolity w Dz. U. z 2022 r. poz. 916 z późn.zm.);
- rozporządzenie Ministra Klimatu z dnia 2 stycznia 2020 r. w sprawie katalogu odpadów (Dz. U. z 2020 r., poz. 10);
- rozporządzenie Ministra Środowiska z dnia 14 czerwca 2007 r. w sprawie dopuszczalnych poziomów hałasu w środowisku (tekst jednolity w Dz. U. z 2014 r., poz.112);
- ustawa z dnia 28 września 1991 r. o lasach (tekst jednolity w Dz. U. z 2022 r., poz. 672 z późn.zm.);
- ustawa z dnia 27 marca 2003 r. o planowaniu i zagospodarowaniu przestrzennym (tekst jednolity w Dz. U. z 2023 r., poz. 977)
- rozporządzenie Ministra Środowiska z dnia 12 stycznia 2011 r. w sprawie obszarów specjalnej ochrony ptaków (Dz. U. z 2011 r. Nr 25, poz. 133 z późn.zm.);
- rozporządzenie Ministra Środowiska z dnia 9 października 2014 r. w sprawie ochrony gatunkowej roślin (Dz. U. z 2014 r., poz. 1409);
- rozporządzenie Ministra Środowiska z dnia 16 października 2014 r. w sprawie ochrony gatunków grzybów (Dz. U. z 2014 r., poz. 1408);
- ustawa z dnia 3 lutego 1995 r. o ochronie gruntów rolnych i leśnych (tekst jednolity w Dz. U. z 2022 r., poz. 2409);
- ustawa z dnia 21 sierpnia 1997 r. o ochronie zwierząt (tekst jednolity w Dz. U. z 2022 r., poz. 572);
- ustawa z dnia 13 września 1996 r. o utrzymaniu czystości i porządku w gminach (tekst jednolity w Dz. U. z 2022 r., poz. 2519);
- rozporządzenie Ministra Zdrowia z dnia 17 grudnia 2019 r. w sprawie dopuszczalnych poziomów pól elektromagnetycznych w środowisku (Dz. U. z 2019 r. poz. 2448);
- ustawa z dnia 23 lipca 2003 r. o ochronie zabytków i opiece nad zabytkami (tekst jednolity w Dz. U. z 2022 r., poz. 840);
- ustawa z dnia 13 kwietnia 2007 r. o zapobieganiu szkodom w środowisku i ich naprawie (tekst jednolity w Dz. U. z 2020 r., poz. 2187 z późn.zm.).

3.0. ISTNIEJĄCY STAN ŚRODOWISKA ORAZ POTENCJALNE ZMIANY STANU W PRZYPADKU BRAKU REALIZACJI MPZP

1) STAN ISTNIEJĄCY

Teren objęty prognozą, położony jest na południowo wschodnim brzegu Jeziora Rudnickiego Wielkiego, w obrębie Biały Bór, gmina Grudziądz i ograniczony jest od strony:

PROGNOZA ODDZIAŁYWANIA NA ŚRODOWISKO
sporządzona na potrzeby zmiany miejscowego planu zagospodarowania przestrzennego
dla terenu ośrodka rekreacyjno-wypoczynkowego w obrębie Biały Bór, gmina Grudziądz

- północnej wewnętrzzną drogą gminną oraz lasem,
- od wschodu – terenami leśnymi,
- od południa – drogą gminną nr 040143C,
- od zachodu – Jeziorem Rudnickim Wielkim.

Analizowany obszar w 20% jest zabudowany zabudową rekreacyjno-wypoczynkową.

W północno-wschodniej części planu znajduje się duży obszar leśny (przeważający gatunek drzew – sosna) – zgodnie z decyzją Ministra Klimatu i Środowiska z 2023 r. przeznaczony w miejscowym planie zagospodarowania przestrzennego na cele nieleśne.

Cały teren objęty miejscowym planem zagospodarowania przestrzennego leży w granicach Obszaru Chronionego Krajobrazu Strefy Krawędziowej Doliny Wisły, dla którego obowiązują nakazy, zakazy i ograniczenia określone w odrębnych przepisach, a którego granice wskazano na planie.

Zurbanizowana część planu posiada gminną sieć kanalizacji sanitarnej oraz gminną sieć wodociągową.

W granicach obszaru objętego planem nie ma budynków objętych ochroną konserwatorską.



PROGNOZA ODDZIAŁYWANIA NA ŚRODOWISKO
sporządzona na potrzeby zmiany miejscowego planu zagospodarowania przestrzennego
dla terenu ośrodka rekreacyjno-wypoczynkowego w obrębie Biały Bór, gmina Grudziądz



PROGNOZA ODDZIAŁYWANIA NA ŚRODOWISKO
sporządzona na potrzeby zmiany miejscowego planu zagospodarowania przestrzennego
dla terenu ośrodka rekreacyjno-wypoczynkowego w obrębie Biały Bór, gmina Grudziądz





2) CHARAKTERYSTYKA ŚRODOWISKA

• POŁOŻENIE I OGÓLNA CHARAKTERYSTYKA

Opierając się na fizycznogeograficznej regionalizacji Polski, opracowanej przez J. Kondrackiego (w układzie dziesiętnym) obszar gminy Grudziądz w przeważającej części leży w mezoregionie Kotliny Grudziądzkiej (314.82 - zwanej też Basenem Grudziądzkim), która stanowi środkową, najszerszą część makroregionu Doliny Dolnej Wisły (314.8). Północno-wschodni skraj gminy leży w mezoregionie Pojezierza Chełmińskiego (315.11), makroregionie Pojezierza Chełmińsko- Dobrzyńskiego (315.1), a południowo-wschodni – Pojezierza Iławskiego (314.9). Makroregiony te wchodzi w skład podprovincji Pojezierza Południowobałtyckiego (315.).

• RZEŻBA TERENU I HYDROGRAFIA, UWARUNKOWANIA

Powierzchnia terenu gminy Grudziądz ukształtowała się w wyniku procesów geologicznych i rzeźbotwórczych, które miały miejsce w czwartorzędzie, a w szczególności w plejstocenie, w czasie zlodowacenia bałtyckiego. Najważniejszymi procesami były: egzaracyjna i akumulacyjna działalność lądolodu, erozja i akumulacja wód lodowcowych i rzecznych, denudacja, procesy deflacyjne i działalność człowieka.

Rzeźba omawianego obszaru jest młoda i charakteryzuje się dużą różnicą wysokości bezwzględnej, która dochodzi do 75,0 m. Maksymalne wysokości bezwzględne osiągają tereny położone na wysoczyźnie morenowej w miejscowościach Wielkie Lniska (87,0 m n.p.m.) i Gogolinie (89,0 m n.p.m.). Najniżej położonymi obszarami są dna dolin Wisły i Osy, gdzie rzędne schodzą poniżej 15,0-16,0 m n.p.m.

Pod względem geomorfologicznym formą dominującą jest kotlinowate rozszerzenie doliny Wisły, zwane Kotliną Grudziądzką lub Basenem Grudziądzkim. Dolina Dolnej Wisły wytworzyła się pod koniec fazy pomorskiej zlodowacenia Bałtyckiego (około 50 tys. lat temu), a Kotliną Grudziądzką powstała w miejscu spływu kilku dolin fluwioglacjalnych, jej powierzchnia wynosi około 240 km², maksymalna długość dochodzi do 20 km a szerokość do 18 km. Otoczona jest ona wysoczyzną morenową o wysokości średnio od 70,0 do 90,0 m n.p.m., która od strony południowo - wschodniej nachyla się w kierunku doliny Wisły. Krawędzie wysoczyzny rozcinają liczne dolinki erozyjne i denudacyjne, tworząc półwyspowe i wyspowe ostańce erozyjne, terasy kemowe, osuwiskowe (związane z ruchami masowymi). U wylotu tych dolinek oraz dolin rzecznych utworzyły się stożki napływowe. Największe z nich rozpościerają się na powierzchni teras nadzalewowych IV, III i II. Są to stożki: Maruszy, Turznicy i Młynówki. Charakterystyczną cechą Basenu są ostańce wysoczyznowe (morenowe), zwane kępami. Na prawym brzegu Wisły, położone są: na północy Kępa Forteczna - największa (86,0 m n.p.m., o powierzchni 20 km²) oraz na południu Kępa Strzemięcińska (79,0 m n.p.m.). Po zachodniej stronie rzeki leży Kępa Górnej Grupy. W obrębie gminy leży tylko część Kępy Fortecznej (teren Nowej Wsi). Stoki kęp od strony rzeki są bardzo strome, różnica wysokości między dnem doliny a wierzchołkami kęp dochodzi do 70,0 m. Największą powierzchnię Basenu zajmują terasy rzeczne. Wg R.Galona oraz E. Drozdowskiego występuje tu 9 teras nadzalewowych Wisły, zachowanych fragmentami w różnych częściach Basenu.

W obrębie Basenu Grudziądzkiego występują również formy pochodzenia glacyjogenicznego, powstałe w procesie wytapiania się brył martwego lodu. Należą do nich terasy kemowe występujące na wschodnim stoku Kępy Fortecznej w Nowej Wsi, zboczowe moreny martwego lodu występujące na odcinku od Turznicy do Maruszy. Zbocze na tym odcinku stanowi strefę krawędziową o szerokości dochodzącej maksymalnie do 3 km. Wysoczyzna morenowa obniża się tu urozmaiconym, falistym skłonem (od około 95 do 30 m n.p.m.). Na terasach rzecznych występują niecki związane z wytopieniem się brył martwego lodu, wypełnione wodą. Są to niecki jezior: Rudnickie Wielkie i Rudnickie Małe. W nieckach tego typu oraz na równinie zalewowej powstały także rozległe równiny torfowe. Największe z nich występują w środkowej i południowej części basenu. Do tej grupy form należą także zagłębienia rynnowe, przy czym największe z nich to Rynna Fletnowska i jeziora Tarpno.

Ponadto występują formy antropogeniczne: wały przeciwpowodziowe, rowy melioracyjne, wyrobiska po wyeksploatowanych glinach i ilach, żwirownie i doły potorfowe.

W części północnej analizowanego obszaru, rzeźbę terenu ożywia ujściowy odcinek doliny Osy, która oddziela wysoczyznę morenową od Kępy Fortecznej. Dolina Osy jest tu szeroka, o małym spadku, z zaznaczonymi fragmentami teras Wisły.

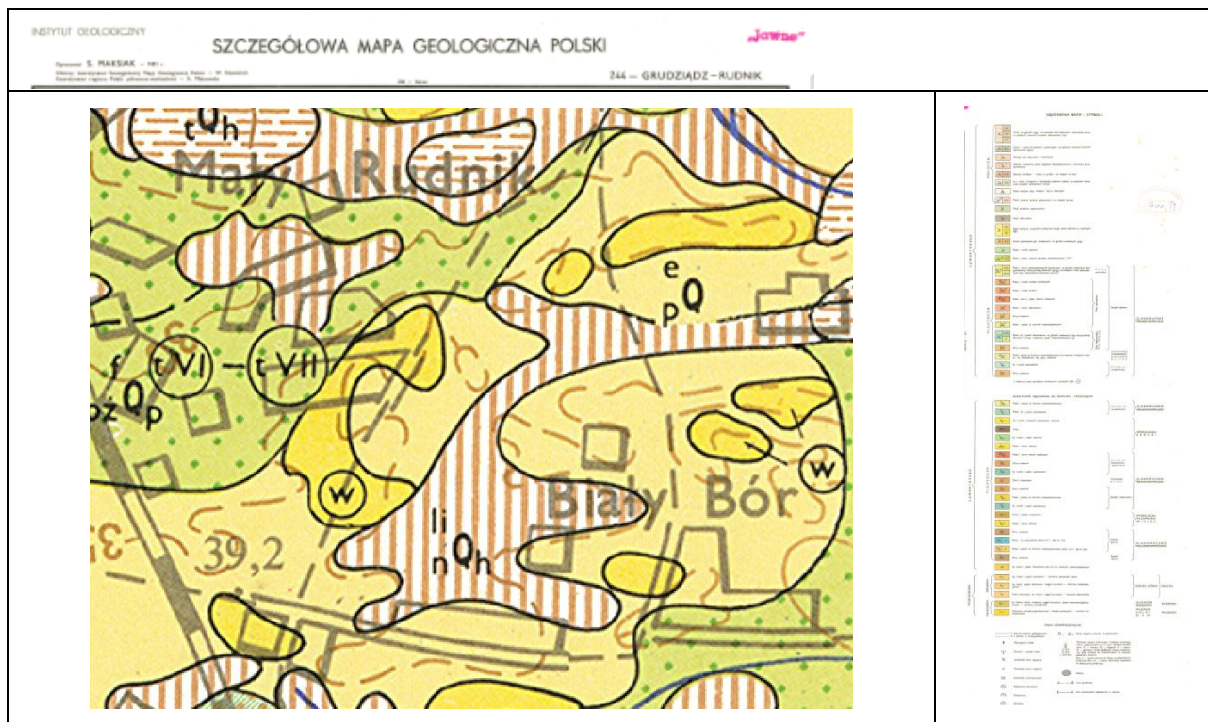
Występujące w obrębie gminy fragmenty wysoczyzny, to morena denna falista o wysokościach względnych 2,0-5,0 m i nachyleniu zboczy 3-10%.

Rzeźba terenu analizowanego rejonu do miejscowego planu zagospodarowania przestrzennego jest urozmaicona, ponieważ wieś Biały Bór leży na różnych formach geomorfologicznych: na fragmentach I, II, IV, VI i VII nadzalewowej terasy Wisły, na których rozwinęły się formy eoliczne: wydmy, równiny piasków przewianych oraz niecki deflacyjne. Część miejscowości Biały Bór leży na stożkach napływowych rzeki Turznicy i Strugi Wałdowskiej.

Działki objęte MPZP pod względem geomorfologicznym (wg szczegółowej mapy geologicznej Polski w skali 1:50 000, arkusz 244 Grudziądz Rudnik) leży na VI i VII erozyjno-akumulacyjnych nadzalewowych terasach Wisły, z wyraźną formą eoliczną – wydumą, o maksymalnej wysokości 32, 0 m n.p.m., zlokalizowaną w północno-wschodniej

PROGNOZA ODDZIAŁYWANIA NA ŚRODOWISKO
sporządzona na potrzeby zmiany miejscowego planu zagospodarowania przestrzennego
dla terenu ośrodka rekreacyjno-wypoczynkowego w obrębie Biały Bór, gmina Grudziądz

części terenu. Powierzchnia działki z niewielkim spadkiem, generalnie nachyla się w kierunku południowo-zachodnim, a rzędne zmieniają się od 29,1 do 32,0 m n.p.m.



• **BUDOWA GEOLOGICZNA**

W tektonicznym podziale Polski rejon grudziądzki położony jest w granicach synklinorium brzeżnego (Stupnicka 1989), które jest podłużnym obniżeniem o osi przebiegającej z północnego-zachodu na południowy-wschód. Synklinorium to jest strefą przejściową między prekambryjską platformą wschodnioeuropejską, a antyklinorium środkowopolskim. Badania wykazują, że fragment synklinorium brzeżnego, w ramach którego leży Grudziądz i okolice, wykazuje stałą, niewielką tendencję do ruchów wznoszących (Drozdowski, 1973).

Najstarszymi utworami rozpoznanymi w Kotlinie Grudziądzkiej są osady sylurskie wykształcone jako szare i szarozielone iłowce. Nawiercono i rozpoznano je w otworze Maruszy. Z punktu widzenia niniejszego opracowania praktyczne znaczenie mają tylko utwory czwartorzędowe i dlatego starszych się nie omawia.

Wykształcenie stropowych partii czwartorzędu związane jest z formami morfologicznymi. Na kępach wysoczyznowych występują gliny lodowcowe oraz piaski i żwiry wodnolodowcowe, a na terenach nadzalewowych żwiry i piaski rzeczne. W pobliżu krawędzi Wisły, gdzie wysoczyzna morenowa została zniszczona w wyniku procesów denudacyjnych, na powierzchni występują utwory międzymorenowe: ily, piaski lub żwiry.

Według szczegółowej mapy geologicznej Polski w skali 1:50 000 arkusz 244 Grudziądz Rudnik na omawianych działkach oraz w najbliższym ich sąsiedztwie, na powierzchni występują piaski teraszowe rzecznych, piaski eoliczne i piaski stożków napływowych, a lokalnie torfy na namulach den dolinowych.

Schematyczny profil geologiczny omawianego terenu, w oparciu o najbliższy otwór hydrogeologiczny przedstawia się następująco: od powierzchni do 4,0 m występują piaski drobnoziarniste, w stropie z domieszką humusu, podścielone 4,0 m warstwa mułków, a następnie do 16,0 m zalegają piaski o różnym uziarnieniu, w spągu których ponownie występują utwory zastoiskowe, reprezentowane przez ily barwy brunatnej.

• **WARUNKI GEOLOGICZNO-INŻYNIERSKIE**

Właściwości geologiczno-inżynierskie skał decydują w sposób zasadniczy o możliwościach gospodarczego wykorzystania terenów. Od rodzaju i parametrów podłoża zależy zagospodarowanie i konstrukcja budynku oraz możliwość budowlanego wykorzystania gruntów.

Ze względu na różnorodną budowę geologiczną terenów gminy Grudziądz, na jej obszarze istnieją zróżnicowane warunki wzajemnego oddziaływania budowli i podłoża.

Grunty gminy Grudziądz można podzielić według następujących parametrów:

- pochodzenia (nieskaliste mineralne - piaski, żwiry, glina, ropy itd., nieskaliste organiczne - kreda jeziorna, gytia itd. Antropogeniczne)
- właściwości fizycznych (z najważniejszych należy wymienić: gęstość właściwą i objętościową, wilgotność, konsystencja, zagęszczenie),
- właściwości mechanicznych (z najważniejszych należy wymienić kąt tarcia wewnętrznego, kohezję, ściśliwość).

Na obszarze gminy Grudziądz mamy do czynienia z bardzo różnorodną budową geologiczną części przypowierzchniowej. Wszędzie tam gdzie występują grunty nieskaliste mineralne pochodzenia rzeczno (piaski, żwiry) oraz grunty twardeplastyczne (głina polodowcowa), istnieją dobre warunki budowlane. Obszarami o dobrych właściwościach geologiczno-inżynierskich są rejonys wysoczyzn polodowcowych, kęps wysoczyznowych oraz plejstocęńskich, nadzalewowych tarasów rzecznych, choć miejscami dobre tereny pod względem budowlanym można także znaleźć na tarasie zalewowym.

W rejonie dolin rzecznych, starorzeczy, torfowisk i zagłębięń bezodpływowych, czyli wszędie tam gdzie mamy do czynienia ze skałami pochodzenia organicznego występują gorsze warunki geologiczno-inżynierskie, podobnie jak w miejscach występowania utworów nieskalistych mineralnych pochodzenia eolicznego, wydmowego.

Na przydatność gruntów do zabudowy wpływa także położenie zwierciadła wód gruntowych. Wszędie tam gdzie mamy do czynienia z wodą występującą w przedziale 0-2 metry pod powierzchnią terenu napotkamy na trudne warunki budowlane. Obszary takie na terenie gminy Grudziądz występują wzdłuż cieków wodnych (Wisły, Osy, Maruszy, Młynówki, Kanału Głównego) oraz licznych, różnej wielkości zagłębięń bezodpływowych. Niekorzystne pod względem budowlanym są obszary podlegające zalaniu w czasie powodzi (dolina Wisły - taras zalewowy), a także obszary o dużym spadku terenu (stoki cieków wodnych, krawędie wysoczyzn oraz kęps wysoczyznowych), predysponowane ponadto do występowania ruchów masowych.

Na terenie objętym projektem do miejscowego planu zagospodarowania przestrzennego występują korzystne dla budownictwa warunki geologiczno-inżynierskie. Grunty sypkie są średniozagęszczone i zagęszczone, a wody gruntowe występują na głębokości powyżej 2,0 m.

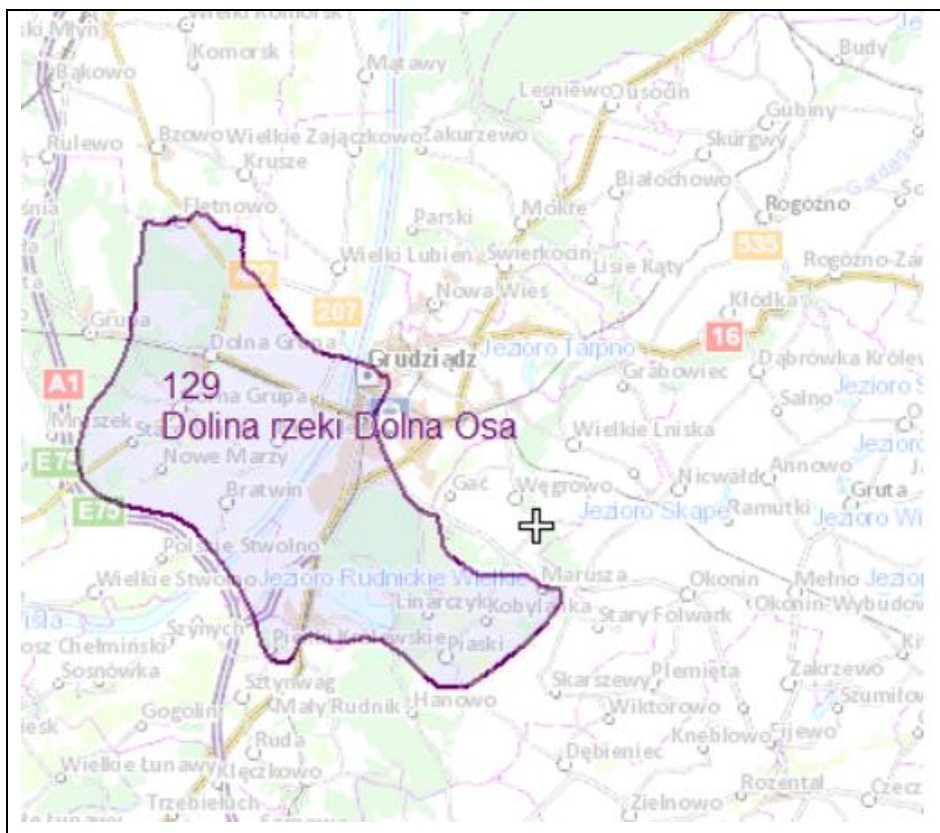
• **WARUNKI HYDROGEOLOGICZNE, WODY POWIERZCHNIOWE I PODZIEMNE**

Pod względem hydrogeologicznym rejon grudziądzki zaliczony został do regionu północnomazowieckiego makroregionu wschodniego Nizy Polskiego tworzącego 3 ciągłe piętra wodonośne (kredowe, trzeciorzędowe i czwartorzędowe). Lokalnie sytuacja ta wykazuje nawet duże modyfikacje, tzn. istnienie więcej niż 3 poziomów wodonośnych, bądź brak któregoś z nich (Malinowski 1991). Inne podziały zaliczają rejon grudziądzki do rejonu Doliny Dolnej Wisły regionu Mazurskiego (Płochniewski, 1988). Jednak bez względu na przynależność autorzy są zgodni, iż w rejonie doliny Dolnej Wisły wyróżnia się generalnie 3 poziomy wodonośne związane z kredą górną, trzeciorzędem i czwartorzędem.

Poziom kredowy obejmuje margle i wapienie margliste i występuje tylko lokalnie. Poziom trzeciorzędowy budują piaski i piaski mułkowate należące do miocenu (południe omawianego terenu) i oligocenu (północ omawianego terenu).

Czwartorzędowy poziom wodonośny cechuje duża zmienność uzależniona od warunków geomorfologicznych. Na kępie wysoczyznowej, w plejstocenijskich piaskach międzymorenowych, występują jedna lub dwie warstwy wodonośne. Głębokość ich występowania i miąższość jest zmienna (w zależności od sytuacji morfologicznej). Na dnie doliny Wisły występuje jedna warstwa wodonośna w utworach plejstocenijskich o dużych zasobach oraz sączenia w utworach holocenijskich. W rejonie Grudziądza, w dolinie Wisły (z uwagi na dużą zasobność utworów plejstocenijskich), A. S. Kleczkowski wydzielił GZWP nr 129 pod nazwą „Dolina rzeki dolna Osa”, w którym wody wymagają większej ochrony.

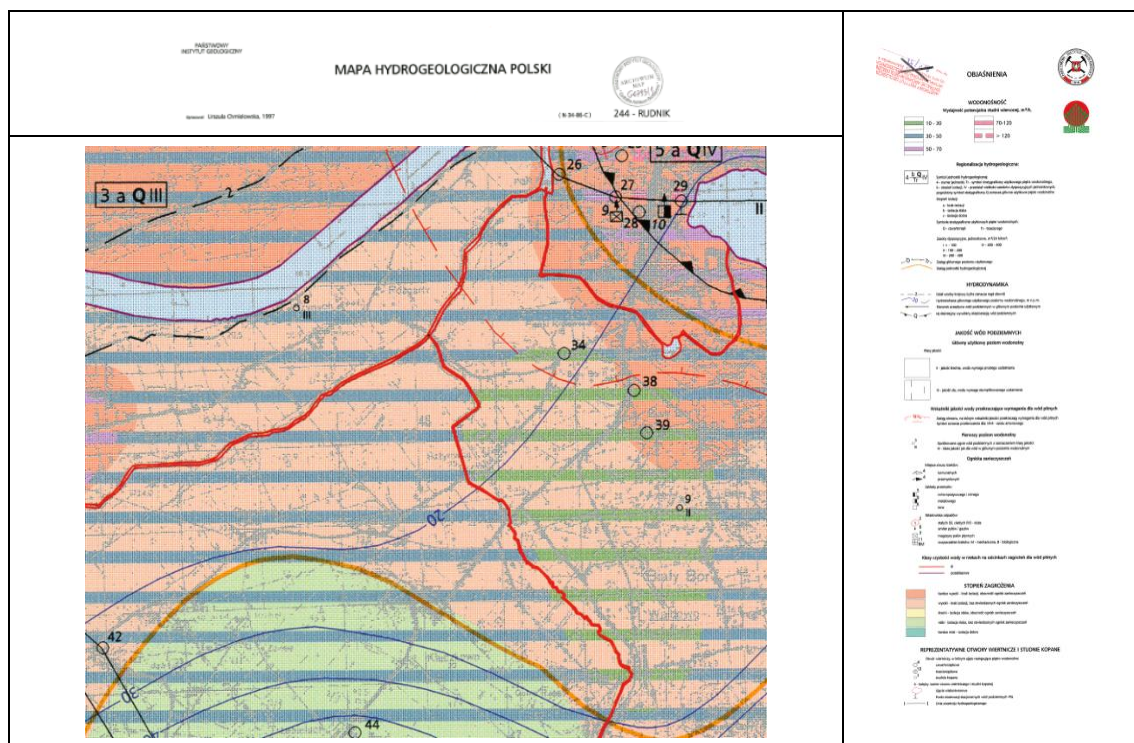
Działki objęte miejscowym planem zagospodarowania przestrzennego, leżą w granicach zbiornika GZWP nr 129.



W obrębie analizowanej jednostki fizjograficznej do Wisły, po prawej stronie poprzez Kanał Główny wpadają dwie niewielkie dopływy Rudniczanka i Młynówka, natomiast po stronie lewej znacznie większa rzeka Mątawa. Wisła w tym rejonie posiada szerokość około 400 m, a przeciętna głębokość od 3,0 do 5,0 m. Charakteryzuje się śnieżno-deszczowym typem ustroju wodnego, wyrażającym się dwoma maksimumami: wiosennym spowodowanym przez pojawienie się wód roztopowych oraz letnio-jesiennym związanym z opadami deszczu.

Na terasie zalewowej bardzo ważną rolę odwodnieniową, odgrywają rowy melioracyjne, odprowadzające wody powierzchniowe (po lewej stronie Wisły) do Mątawy, która od miejscowości Święte płynie równolegle do koryta Wisły.

PROGNOZA ODDZIAŁYWANIA NA ŚRODOWISKO
sporządzona na potrzeby zmiany miejscowego planu zagospodarowania przestrzennego
dla terenu ośrodka rekreacyjno-wypoczynkowego w obrębie Biały Bór, gmina Grudziądz



Teren objęty zmianą do miejscowego planu zagospodarowania przestrzennego należy do zlewni rzeki Rudniczanki, która płynie w odległości około 0,5 km na wschód od granic działki (zlewnia III rzędu), dopływu Kanału Głównego, prawobrzeżnego dopływu Wisły. Maruszanka (taką nazwę posiada na odcinku od Jeziora Rudnickiego Wielkiego) – Rudniczanka wypływa z Jeziora Dużego na Pojezierzu Chełmińskim, jej długość wynosi 26,5 km, spadek 2,6%, a zlewnia obejmuje 146 km². Odległość analizowanej działki do Jeziora Rudnickiego Wielkiego wynosi około 29-36 m, a do rzeki Wisły około 5,0 km.

• **LASY**

Lasy zajmują znaczny obszar gminy i spełniają poważną funkcję gospodarczą, jak i nie mniej ważną rolę pozaprodukcyjną o charakterze ochronnym, klimatycznym, zdrowotnym i estetycznym.

Stan powierzchniowy lasów na terenie gminy wynosi łącznie 4.012 ha, w tym;

- a) lasy własności Skarbu Państwa 3450 ha tj. 20,7% ogólnej powierzchni gminy. Panującym rodzajem gatunkowym jest sosna (65%) następnie świerk, dąb i olsza. Gospodarzem lasów jest Nadleśnictwo Jamy wchodzące w skład Regionalnej Dyrekcji Lasów Państwowych w Toruniu. Bezpośredni nadzór nad lasami sprawują leśniczowie leśnictwa: Rudnik, Biały Bór, Marusza, Białochowo i Wielki Welcz,
- b) lasy niebędące własnością Skarbu Państwa - własność osób fizycznych, prawnych, obejmują 666 ha użytków leśnych, panującym gatunkiem jest sosna.

PROGNOZA ODDZIAŁYWANIA NA ŚRODOWISKO
 sporządzona na potrzeby zmiany miejscowego planu zagospodarowania przestrzennego
 dla terenu ośrodka rekreacyjno-wypoczynkowego w obrębie Biały Bór, gmina Grudziądz

Tabela 21. Lasy niestanowiące własności Skarbu Państwa

I. p.	Miejscowość	Przeważający siedliskowy typ lasu	Gatunek główny (PANUJĄCY)	Powierzchnia (ha)
1.	Biały Bór	bór świeży	Sosna	33,08
2.	Brankówka	bór mieszany świeży	Sosna	8,47
3.	Dusocin	bór mieszany świeży	Sosna	7,65
4.	Gogolin	las mieszany świeży	Sosna	28,83
5.	Grabowiec	las mieszany świeży	Sosna	20,19
6.	Kobylanka	bór świeży	Sosna	9,82
7.	Leśniewo	las mieszany świeży	Sosna	17,48
8.	Lisie Kąty	las mieszany świeży	Sosna	6,73
9.	Mały Rudnik	bór mieszany świeży	Sosna	24,39
10.	Mokre	bór mieszany świeży	Sosna	42,28
11.	Nowa Wieś	las mieszany świeży	Sosna	40,64
12.	Parski	las mieszany świeży	Sosna	3,01
13.	Piaski	bór świeży	Sosna	19,67
14.	Pieńki Królewskie	bór mieszany świeży	Sosna	21,72
15.	Ruda	las mieszany świeży	Sosna	105,88
16.	Skarszewy	las wilgotny	Dąb	2,56
17.	Sosnowka	bór mieszany świeży	Sosna	3,35
18.	Stary Folwark	Ols	Olcha	0,8
19.	Świerkocin	bór mieszany świeży	Sosna	17,24
20.	Sztynwag	Ols	Olcha	1,21
21.	Szynych	Ols	Olcha	2,32
22.	Turznice	Ols	Olcha	50,9
23.	Waldowo Szlacheckie	bór mieszany świeży	Sosna	128,76
24.	Wielki Welcz	bór mieszany świeży	Sosna	42,37
25.	Wielkie Lniska	las mieszany świeży	Sosna	6,48
26.	Zakurzewo	las mieszany świeży	Sosna	21,0
			RAZEM:	666,89

Źródło: „Uproszczony plan urządzenia lasów nie stanowiących własności Skarbu Państwa oraz inwentaryzacja stanu lasu gmina Grudziądz” stan na 2008.06.30, Okres obowiązywania 2009.01.01. – 2018.12.31

Lasy będące własnością Skarbu Państwa położone są w Nadleśnictwie Jamy. Nadleśnictwo Jamy przynależy administracyjnie do Regionalnej Dyrekcji Lasów Państwowych Toruń.

Nadleśnictwo Jamy zaliczone zostało do dwóch krain Przyrodniczo-Leśnych:

- część północna do Krainy Bałtyckiej (I), dzielnicy Pojezierza Iławsko - Brodnickiego (I.8), mezoregionów: Doliny Kwidzyńskiej, Pojezierza Iławskiego i Garbu Lubawskiego oraz Pojezierza Brodnickiego,
- część południowa do Krainy Wielkopolsko – Pomorskiej (III), dzielnicy Pojezierza Chełmińsko – Dobrzyńskiego (III.3), mezoregionów: Kotliny Grudziądzkiej i Wysoczyzny Dobrzyńsko – Chełmińskiej.

Obszar nadleśnictwa w przeważającej części (62%) ukształtowany został w okresie plejstoceniowym, podczas zlodowacenia bałtyckiego (około 70 do 10 tys. lat temu). Z bezpośrednią działalnością lodowca związane są takie formy geomorfologiczne, jak: równiny dennomorenowe, moreny czołowe, pola sandrowe, pagórki ozów i kemów oraz plejstoceniowe doliny rzeczne. W następnym okresie geologicznym – holocenie, który rozpoczął się około 10 tys. lat temu uformowane zostało pozostałe 38% powierzchni, w tym czasie powstają utwory eoliczne (wydmy śródlądowe), formy denudacyjne, współczesne doliny rzeczne, a także torfy, mursze i gytie. Utwory starsze niż czwartorzędowe można spotkać niekiedy w dolinach rzek Osy i Gardęgi, gdy w wyniku osuwania się zboczy odsłaniane zostają trzeciorzędowe skały węglanowe. Dominują piaski luźne i słabo gliniaste, niepodścielone do dwóch metrów głębokości, żadnymi utworami mocniejszymi, występują one na obszarze około 9800 ha, tj. 52% powierzchni.

Na terenach leśnych Nadleśnictwa Jamy przeważają gleby historycznie leśne - występują one na powierzchni 13217,19 ha, zaś gleby porolne na powierzchni 4283,52 ha. Ślady użytkowania przemianego (rolniczo - leśnego) wykazują nieliczne gleby (rzędu kilkudziesięciu ha). Na podstawie prac glebowo-siedliskowych wykonanych w latach 1996-1997 wyróżniono 24 typy i 55 podtypów gleb. Dominują gleby wytworzone z piasków luźnych i słabo gliniastych, najczęściej spotykane są gleby rdzawe, występują one na powierzchni 11727 ha (62,43%), kolejnych pod względem zajmowanego obszaru – gleb płowych jest tylko 1336 ha (7,13%), a brunatnych 1240 ha (6,62%).

Największe obszary leśne na terenie gminy występują na południu - w miejscowości **Biały Bór**, Mały Rudnik, Ruda, Wałdowo Szlacheckie, Turznice, a na północy w Wielkim Wałczu i Parskach oraz Mokrem i Zakurzewie, w sąsiedztwie Białochowa i Leśniewa.

Na terenie gminy występują lasy ochronne, na podstawie Zarządzenia nr 52 Ministra Ochrony Środowiska, Zasobów Naturalnych i Leśnictwa z 30 kwietnia 1996 r. w sprawie uznania za ochronne lasów stanowiących własność Skarbu Państwa będących w zarządzie Państwowego Gospodarstwa Leśnego Lasy Państwowe Nadleśnictwo Jamy. Zlokalizowane są na obszarze całej gminy w kilkunastu kompleksach, i stanowią około 90% wszystkich lasów Skarbu Państwa na terenie Gminy Grudziądz. Lasy „prywatne” nie zostały objęte specjalną ochroną.

Grunty leśne objęte są ochroną na podstawie ustawy z dnia 3 lutego 1995 r. o ochronie gruntów rolnych i leśnych (tekst jednolity w Dz. U. z 2021 r., poz. 1326 z późn.zm.). Zgodnie z ustawą zmiana przeznaczenia na cele nierolnicze, nieleśne gruntów leśnych stanowiących własność Skarbu Państwa wymaga uzyskania zgody Ministra Ochrony Środowiska, zaś pozostałych gruntów leśnych wymaga uzyskania zgody Marszałka Województwa – oraz dokonuje się jej w miejscowym planie zagospodarowania przestrzennego.

• **WARUNKI KLIMATYCZNE**

W klimatycznym podziale Polski opracowanym przez R. Gumińskiego, a zmodyfikowanym przez J. Kondrackiego, wieś Biały Bór leży w Dzielnicy Bydgoskiej (VI), której klimat ma cechy przejściowe między chłodniejszą i o większej rocznej sumie opadów Dzielnicą Pomorską, a cieplejszą i suchą Dzielnicą Środkową.

Średnia roczna temperatura z wielolecia wynosi około 8⁰C. Najcieplejszym miesiącem roku jest lipiec (17⁰C), a najzimniejszymi styczeń i luty (od 1,8⁰C do 2,5⁰C). Dni z przymrozkami jest w roku około 106-120, głównie od grudnia do marca, często zdarzają się w listopadzie i kwietniu. Temperatura powietrza wiąże się ściśle z zachmurzeniem i nasłonecznieniem, ponieważ natężenie promieniowania zależy od przejrzystości atmosfery, stąd największe jest w kwietniu i maju. W dobowym i rocznym rozkładzie temperatur bardzo ważną rolę odgrywa rzeźba terenu. Najbardziej nasłonecznione są strome stoki o ekspozycji południowej, południowo-zachodniej i południowo-wschodniej. W obniżeniach terenu oraz u podnóży doliny Wisły, szczególnie w czasie bezchmurnych dni i bezchmurnych nocy, wyziębione powietrze spływa grawitacyjnie po zboczach i gromadzi się w postaci zastoisk chłodu, zimą zaś w postaci zastoisk mrozowych (na skutek inwersji temperatur), czyli temperatury na dnie doliny są niższe niż na wysoczyźnie. Różnice temperatur (między dnem dolin a wysoczyzną), zaznaczają się również w porze dziennej przy małych zachmurzeniach i słabych prędkościach wiatru, są one jednak mniejsze niż nocą, a układ temperatur normalny (niższe temperatury na wysoczyźnie).

Opady należą do najniższych w Polsce i wynoszą nieco ponad 500 mm rocznie. Średnia roczna wilgotność względna wynosi 80%. Minimum przypada na czerwiec (68%), maksimum na listopad i grudzień (89-90%). Z wilgotnością względną powietrza wiąże się

powstawanie mgieł, które występują głównie w obniżeniach w dolinie Wisły. Są to mgły radiacyjne, powstałe w wyniku dużego ochłodzenia dolnych warstw powietrza w nocy w skutek wypromieniowania oraz spływu chłodnego powietrza z wyższych partii terenu.

W skali roku dominują wiatry południowo-zachodnie (19,4%) formowane pod wpływem biegu doliny Wisły i zachodnie (17,5%) związane z ogólną cyrkulacją atmosferyczną. Z wiatrami tego typu napływają wilgotne masy powietrza pochodzenia atlantyckiego, ciepłe w zimie, chłodne w lecie. Natomiast z wiatrami wschodnimi (11%) wiąże się suchość pogody i małe opady.

Warunki topoklimatyczne w obrębie wsi Biały Bór są zróżnicowane z uwagi na zróżnicowanie rzeźby terenu, wód powierzchniowych (drobne ciekły, oczka wodne, tereny podmokła), szaty roślinnej i intensywności zagospodarowania. W rejonie analizowanej działki warunki te są korzystne z uwagi na dobre nasłonecznienie, dobre przewietrzania i bezpośrednie sąsiedztwo lasu.

• WPLYW NA ZABYTKI

Na terenie gminy Grudziądz znajduje się wiele stanowisk archeologicznych (będących śladami materialnej działalności ludzkiej w przeszłości), które podlegają ochronie konserwatorskiej. Stanowiska archeologiczne nie są eksponowane w terenie, posiadają dużą wartość poznawczą, lecz w niektórych przypadkach są już zniszczone (np.: zabudowane). Stanowiska wyznaczone zostały na podstawie Archeologicznego Zdjęcia Polski (AZP) i znajdują się one w Ewidencji Nieruchomych Zabytków Archeologicznych prowadzonego przez Wojewódzkiego Konserwatora Zabytków w Toruniu (w ewidencji obiektów zabytkowych), oraz gminnej ewidencji zabytków (przedstawiono je na rysunku studium).

Stanowiska archeologiczne zlokalizowane są na obszarze całej gminy, przeciętnie zajmują powierzchnie około 500 m²-2000 m², dosyć znaczna ilość jest w Piaskach i Białym Borze, największym zlokalizowanym stanowiskiem jest znajdujące się w Zakurzewie w rejonie ujścia Osy do Wisły, o powierzchni łącznie około 30 ha.

Pod względem pełnionych funkcji obiektów zakwalifikowano je najczęściej jako punkty osadnicze i osady, w mniejszym stopniu występują obozowiska, ślady osadnicze; pojedynczy obiekt to cmentarzysko. Występują stanowiska pojedyncze jak i złożone (składające się z kilku warstw historycznych).

Odkryte znaleziska historyczne datowane są na okresy: pradziej, epoka kamienia, mezolit, neolit, epoka brązu, halsztat-laten, okres rzymski, wczesne średniowiecze, późne średniowiecze, czasy nowożytne.

- USYTUOWANIE TERENU WZGLĘDEM ZLEWNI I JEDNOLITYCH CZĘŚCI WÓD ORAZ ZIDENTYFIKOWANIE CELÓW ŚRODOWISKOWYCH DLA WÓD

Zgodnie z rozporządzeniem Ministra Infrastruktury z dnia 4 listopada 2022 r. w sprawie Planu gospodarowania wodami w obszarze dorzecza Wisły (Dz. U. z 2023 r., poz. 300), gmina Grudziądz znajduje się w:

1) W obszarze jednolitych części wód powierzchniowych oznaczonych europejskim kodem:

- Nazwa JCWP - Wisła od Wdy do Przekopu Wisły
Kod JCWP - RW20001229991
 - stan/potencjał ekologiczny – zły potencjał ekologiczny,
 - stan chemiczny – stan chemiczny dobry,
 - stan ogólny – zły stan wód,
 - ocena ryzyka nieosiągnięcia celu środowiskowego – zagrożona

- Nazwa JCWP - Osa od jez. Płowęż do ujścia
Kod JCWP - RW20001129699
 - stan/potencjał ekologiczny – umiarkowany stan ekologiczny,
 - stan chemiczny – stan chemiczny poniżej dobrego,
 - stan ogólny – zły stan wód,
 - ocena ryzyka nieosiągnięcia celu środowiskowego – zagrożona
- Nazwa JCWP - Młynówka
Kod JCWP - RW20001029524929
 - stan/potencjał ekologiczny – umiarkowany stan ekologiczny,
 - stan chemiczny – brak danych,
 - stan ogólny – zły stan wód,
 - ocena ryzyka nieosiągnięcia celu środowiskowego – zagrożona
- Nazwa JCWP - Kanał Główny od Żackiej Strugi do ujścia z Rudniczanką od jez. Rudnickiego Wielkiego
Kod JCWP - RW20001129529
 - stan/potencjał ekologiczny – umiarkowany stan ekologiczny,
 - stan chemiczny – brak danych,
 - stan ogólny – zły stan wód,
 - ocena ryzyka nieosiągnięcia celu środowiskowego – zagrożona
- Nazwa JCWP - Kanał Trynka
Kod JCWP - RW2000102956
 - stan/potencjał ekologiczny – umiarkowany stan ekologiczny,
 - stan chemiczny – brak danych,
 - stan ogólny – zły stan wód,
 - ocena ryzyka nieosiągnięcia celu środowiskowego – zagrożona
- Nazwa JCWP - Rów Hermana
Kod JCWP - RW2000102954
 - stan/potencjał ekologiczny – słaby potencjał ekologiczny,
 - stan chemiczny – brak danych,
 - stan ogólny – zły stan wód,
 - ocena ryzyka nieosiągnięcia celu środowiskowego – zagrożona
- Nazwa JCWP - Rudniczanka do jez. Rudnickie Wielkie
Kod JCWP - RW2000102952453
 - stan/potencjał ekologiczny – umiarkowany stan ekologiczny,
 - stan chemiczny – brak danych,
 - stan ogólny – zły stan wód,
 - ocena ryzyka nieosiągnięcia celu środowiskowego – zagrożona
- Nazwa JCWP - Kanał Palemona
Kod JCWP - RW20001052269
 - stan/potencjał ekologiczny – słaby potencjał ekologiczny,
 - stan chemiczny – stan chemiczny poniżej dobrego,
 - stan ogólny – zły stan wód,
 - ocena ryzyka nieosiągnięcia celu środowiskowego – zagrożona
- Nazwa JCWP - Pręczawa
Kod JCWP - RW200010296969
 - stan/potencjał ekologiczny – umiarkowany stan ekologiczny,
 - stan chemiczny – brak danych,
 - stan ogólny – zły stan wód,
 - ocena ryzyka nieosiągnięcia celu środowiskowego – zagrożona

2) W obszarze jednolitych części wód powierzchniowych jeziornych:

Nazwa JCWP – Rudnickie Wielkie

Kod JCWP - LW20562

- stan/potencjał ekologiczny – brak danych,
- stan chemiczny - dobry,
- stan ogólny - brak danych,
- ocena ryzyka nieosiągnięcia celu środowiskowego – zagrożona.

3) W obszarze jednolitych części wód podziemnych:

Numer JCWPd 39,

Kod JCWPd GW200039

Obszar **JCWPd39** obejmuje zlewnie Drwęcy i Osy. Z uwagi na rozległość JCWPd obejmuje on różne jednostki morfologiczne i hydrogeologiczne. W związku z tym występowanie wód podziemnych i warunki hydrogeologiczne są także zróżnicowane. System wodonośny jest wielopiętrowy; obok poziomów międzymorenowych obecne są również warstwy wodonośne miocenu, oligocenu i paleocenu. W południowo-zachodniej części obszary wody podziemne występują również w osadach kredy. Główne obszary zasilania systemu wodonośnego znajdują się w północnej i wschodniej części JCWPd. GZWP występujące w obrębie JCWPd: 129, 131, 141, 210, 214, 215.

- stan chemiczny - dobry,
- stan ilościowy – dobry,
- stan JCWPd - dobry,
- ocena ryzyka nieosiągnięcia celu środowiskowego – zagrożona chemicznie.

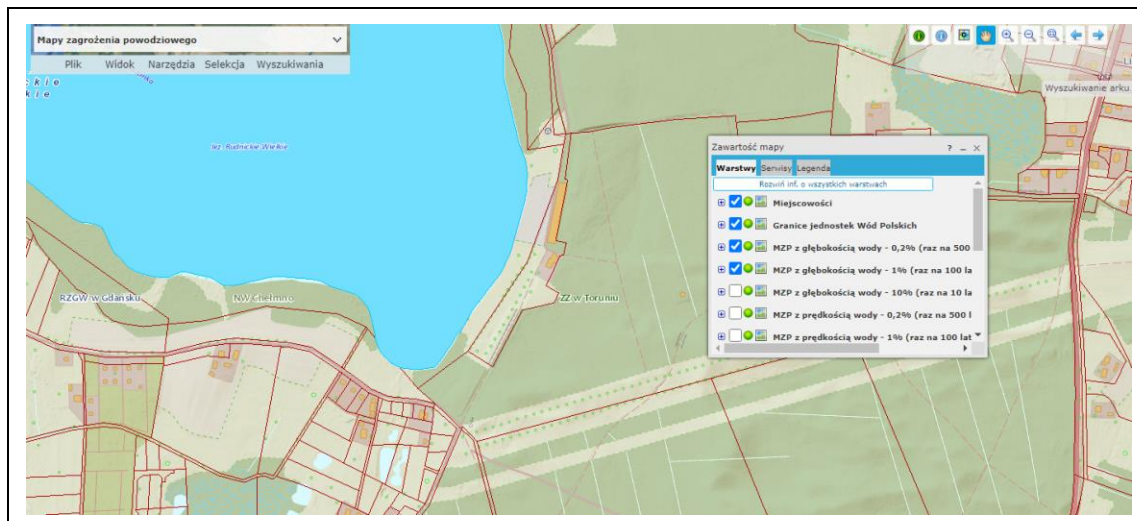
W celu ochrony wód powierzchniowych i podziemnych Studium określa warunki zaopatrzenia terenów w wodę, odprowadzanie ścieków socjalno-bytowych oraz wód opadowych i roztopowych.

Realizacja miejscowego planu zagospodarowania przestrzennego, dla którego opracowana jest prognoza nie jest sprzeczna z celami środowiskowymi ustalonymi w planie gospodarowania wodami na obszarze dorzecza Wisły oraz nie narusza ustalonych warunków korzystania z wód regionu wodnego Dolnej Wisły, a tym samym nie wpłynie negatywnie na jednolite części wód.

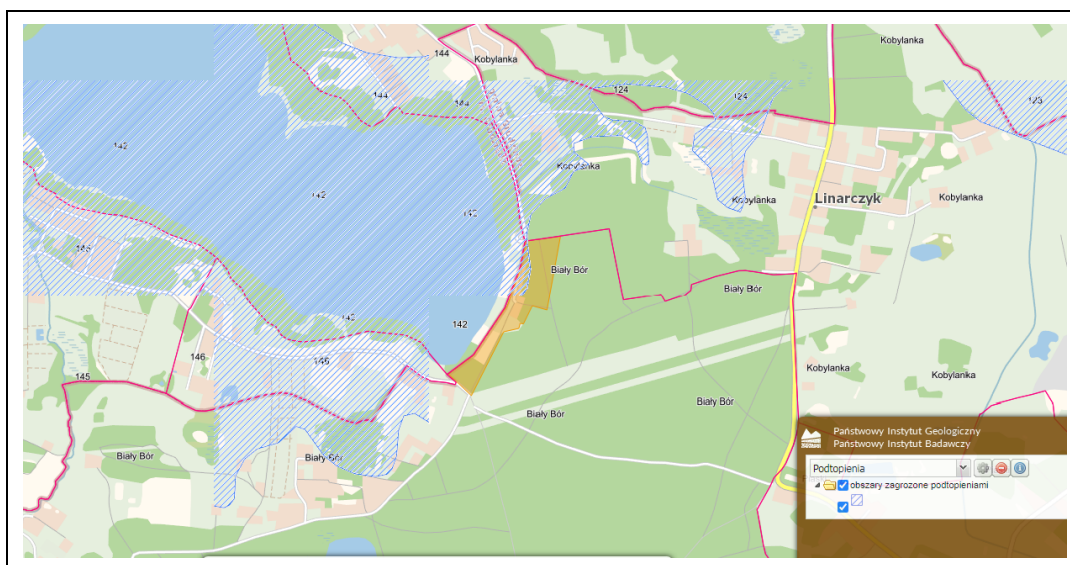
- **ZAGROŻENIE POWODZIOWE**

Teren w granicach planu nie znajduje się w obszarach narażonych na niebezpieczeństwo powodzi oraz obszarach szczególnego zagrożenia powodzią w rozumieniu ustawy Prawo wodne. Dane na podstawie Map zagrożenia powodziowego i mapy ryzyka powodziowego: <https://www.wody.gov.pl>

PROGNOZA ODDZIAŁYWANIA NA ŚRODOWISKO
sporządzona na potrzeby zmiany miejscowego planu zagospodarowania przestrzennego
dla terenu ośrodka rekreacyjno-wypoczynkowego w obrębie Biały Bór, gmina Grudziądz



Natomiast w części północno-zachodniej planu występować mogą podtopienia - Dane na podstawie geoserwis.gdos.gov.pl – Państwowy Instytut Geologiczny



- ŚRODOWISKO PRZYRODNICZE

Europejska Sieć Ekologiczna Natura 2000 to spójna sieć obszarów chronionych na terenie Unii Europejskiej. Celem wyznaczania tych obszarów jest ochrona cennych pod względem przyrodniczym i zagrożonych składników różnorodności biologicznej. Sieć Natura 2000 tworzą dwa typy obszarów: specjalne obszary ochrony siedlisk (SOO) tworzone na podstawie Dyrektywy Siedliskowej (dla ochrony siedlisk przyrodniczych oraz siedlisk gatunków roślin i zwierząt), oraz obszary specjalnej ochrony ptaków (OSO) tworzone na podstawie Dyrektywy Ptasiej (dla ochrony siedlisk ptaków).

Zasady funkcjonowania i ochrony obszarów Natura 2000 regulują artykuły od 25 do 39 ustawy z dnia 16 kwietnia 2004 roku o ochronie przyrody (Dz. U. z 2022, poz. 916 z późn.zm.). Ochrona składników przyrody, dla ochrony których wyznacza się obszary Natura 2000, będzie realizowana z uwzględnieniem uwarunkowań gospodarczych. Nie ma bezwzględnego zakazu jakichkolwiek działań na obszarach Natura 2000. Przedsięwzięcia, które będą zagrażały ochronie przyrody, wymagają zastosowania odpowiedniej procedury

postępowania (w tym sporządzenia raportu oddziaływania na środowisko, decyzji o środowiskowych uwarunkowaniach).

Zasady funkcjonowania i ochrony obszarów Natura 2000 regulują artykuły od 25 do 39 ustawy z dnia 16 kwietnia 2004 roku o ochronie przyrody (Dz. U. z 2022, poz. 916 z późn.zm.). Ochrona składników przyrody, dla ochrony których wyznacza się obszary Natura 2000, będzie realizowana z uwzględnieniem uwarunkowań gospodarczych. Nie ma bezwzględnego zakazu jakichkolwiek działań na obszarach Natura 2000. Przedsięwzięcia, które będą zagrażały ochronie przyrody, wymagają zastosowania odpowiedniej procedury postępowania (w tym sporządzenia raportu oddziaływania na środowisko, decyzji o środowiskowych uwarunkowaniach).

Cały obszar opracowania prognozy dla terenu ośrodka rekreacyjno-wypoczynkowego w obrębie Biały Bór, gmina Grudziądz, leży w granicach Obszaru Chronionego Krajobrazu Strefy Krawędzowej Doliny Wisły, dla którego obowiązują uwarunkowania i zakazy określone w Uchwale nr XLIX/812/18 Sejmiku Województwa Kujawsko-Pomorskiego z dnia 24 września 2018 r. w sprawie Obszaru Chronionego Krajobrazu Strefy Krawędzowej Doliny Wisły (Dz. Urz. Woj. Kuj.-Pom. z 2018 r., poz. 4858).

1) Świat roślinny i zwierzęcy

Basen Grudziądzki jest miejscem występowania charakterystycznej roślinności stepowej (kserotermicznej), która najczęściej występuje na stromych, nieporośniętych południowych zboczach. Roślinność ta pochodzi z czasów schyłku zlodowacenia Wisły lub przywędrowała ze stepów Europy i Azji. Dla gatunków tych należy zaliczyć: ostnica włosowata (*Stipa capillata*) i ostnica Jana (*S. joannis*), miłek wiosenny (*Adonis vernalis*), wężymord stepowy (*Socrzonera purpurea*), goryczka krzyżowa (*Gentiana cruciata*), ostrołódka kosmata (*Oxytropis pilosa*), zawilec wielkokwiatowy (*Anemone sylvestris*).

Basen Grudziądzki i jego okolice stanowią granicę zasięgu:

- północno-wschodnia granica zasięgu
 - topola biała (*Populus alba*)
 - topola czarna (*Populus nigra*)
 - śnieżyczka przebiśnieg
- wschodnia granica
 - turzyca piaskowa
 - turzyca loarska
 - wilżyna ciernista
- północno-zachodnia granica
 - goryczka krzyżowa
 - kokorycz pełna (*Corydalis solida*)
- południowa granica zasięgu:
 - buk zwyczajny (*Fagus sylvatica*),

Szata roślinna pozostałych terenów zurbanizowanych została praktycznie zmieniona mocno zmieniona w wyniku urbanizacji i uprzemysłowienia terenu. Dlatego też dominującą rolę wśród flory odgrywają zbiorowiska sztuczne - synantropijne. Występują one jako siedliska ruderalne. Cechuje je duża jednorodność flory i niewielkie zróżnicowanie.

Walory krajobrazowe wzbogacają pomniki przyrody, które są cennymi i osobliwymi obiektami przyrodniczymi, wymagającymi ochrony. W rejonie Grudziądza są to pojedyncze drzewa, skupiska drzew oraz szczególnie interesujące wychodnie zlepieńców plejstoceńskich, uformowanych na zboczu Kępy Fortecznej i niedaleko Nowej Wsi.

Najbardziej rozpowszechniona formą indywidualnej ochrony pojedynczych obiektów przyrodniczych jest uznawanie ich za pomniki ochrony przyrody.

O charakterze fauny decyduje szereg czynników topograficznych, hydrograficznych, klimatycznych i antropogenicznych Basenu Grudziądzkiego. Basen jest miejscem bytowania i ważnym korytarzem ekologicznym dla wielu gatunków zwierząt. Duża liczba rzek i jezior sprzyja bogatemu życiu w wodach. Ponadto koryto Wisły stanowi korytarz, którym ryby mogą przemieszczać się w górę rzeki na tarło. Na odcinku Wisły występują gatunki chronione: różanka (*Rhodeus sericeus*), koza (*Cobitis taenia*), śliz (*Noemacheilus barbatulus*) i piskorz (*Misgurnus fossilis*). W ichtiofaunie na omawianym odcinku, podobnie jak w całej polskiej ichtiofaunie, dominują ryby karpioвате, wśród których największy udział ma ukleja, płoć (*Rutilus rutilus*), leszcz (*Abramis brama*) i krąp (*Blicca bjoerkna*), wzdręga (*Scardinius erythrophthalmus*). Gatunki typowo rzeczne jak jaź (*Leuciscus idus*), kleń (*Leuciscus cephalus*), boleń (*Aspius aspius*) stanowiły od 0,25 do 2,85 % udziału. Spotyka się także ryby drapieżne: miętus (*Lota lota*), węgorz (*Anguilla anguilla*), sandacz (*Stizostedion lucioperca*). Spotyka się także troć (*Salmo trutta*) czy poławiana sporadycznie certa (*Vimba vimba*) oraz łosoś (*Salmo salar*).

Fauna płazów i gadów jest poznana niedostatecznie. Brak jest danych pozwalających na ocenę liczebności poszczególnych gatunków, ich rozmieszczenie siedliskowe, trendy liczebności oraz rozprzestrzenienie. Poniżej przedstawiono spis gatunków przypuszczalnie w rejonie Basenu Grudziądzkiego (są to wszystkie gatunki występujące na Niziu Polskim):

- traszka zwyczajna *Triturus vulgaris* (gatunek chroniony),
- traszka grzebieniasta *Triturus cristatus* (gatunek chroniony),
- kumak nizinny *Bombina bombina* (gatunek chroniony),
- ropucha szara *Bufo bufo* (gatunek chroniony),
- ropucha zielona *Bufo viridis* (gatunek chroniony),
- ropucha paskówka *Bufo calamita* (gatunek chroniony),
- rzekotka drzewna *Hyla arborea* (gatunek chroniony),
- grzebiuszka ziemna *Pelobates fuscus* (gatunek chroniony),
- żaba jeziorkowa *Rana lessonae* (gatunek chroniony),
- żaba wodna *Rana esculenta* (gatunek chroniony),
- żaba śmieszka *Rana ridibunda* (gatunek chroniony),
- żaba moczarowa *Rana arvalis* (gatunek chroniony),
- żaba trawna *Rana temporaria* (gatunek chroniony),
- jaszczurka zwinka *Lacerta agilis* (gatunek chroniony),
- jaszczurka żyworodna *Lacerta vivipara* (gatunek chroniony).

Podczas oględzin tego terenu w dniu 15 września 2022 r. na plaży Jeziora Rudnickiego Wielkiego zauważono ślady sarny, które były również widoczne na ścieżce przylegającej do ogrodzenia ośrodka od strony terenu leśnego, w szuwarach jeziora siedziały cztery czaple, po jeziorze pływały labędzie.

Na terenie Basenu Grudziądzkiego kilkadziesiąt gatunków ptaków wśród nich są gatunki chronione oraz zagrożone wyginięciem. Siedliska ptaków są związane z korytem Wisły, tarasami zalewowymi i oraz skarpami wysoczyzn. Te trzy podstawowe elementy przestrzeni zawierają szereg siedlisk mających istotne znaczenie dla awifauny w aspekcie lokalnym, regionalnym i ponadregionalnym. Piaszczyste ławice w korycie, stanowią jedno z najważniejszych siedlisk ptaków w dolinie rzeki. Jest także bardzo ważnym terenem dla wędrownych i przelotnych ptaków wodnoblotnych. Najważniejsze znaczenie dla ptaków mają tarasy zalewowe doliny rzecznej. W tej części doliny rzecznej istotne znaczenie dla zwierząt mają zalewane łąki i pastwiska, starorzecza, zwłaszcza te, które są trwale połączone z rzeką, nadrzeczne zarośla wierzbowe oraz lasy łęgowe. Z gatunków tu

gniazdujących należy szczególnie podkreślić liczne gniazdowanie cyranki – gatunku zagrożonego w skali Europy oraz liczne gniazdowanie derkacza - gatunku zagrożonego w skali światowej. Ważne dla ochrony siedliskowej są skarpy wysoczyzn stanowiące naturalne doliny Wisły, które są miejscem bytowania wielu gatunków.

Z gatunków występujących na terenie Basenu Grudziądzkiego podlegających ochronie należy wymienić:

- perkozek *Tachybaptus ruficollis* (gatunek chroniony)
- perkoz dwuczuby *Podiceps cristatus* (gatunek chroniony)
- bocian biały *Ciconia ciconia* (gatunek chroniony)
- łabędź niemy *Cygnus olor* (gatunek chroniony),
- cyranka *Anas querquedula* (gatunek chroniony),

Z wyspami w korycie Wisły związane są ptaki:

- siweczka obrożna *Charadrius hiaticula*
- sieweczka rzeczna *Charadrius dubius*
- sieweczka morska *Charadrius alexandrinus*
- mewa pospolita *Larus canus*
- mewa srebrzysta *Larus argentatus*
- mewa czarnogłowa *Larus melanocephalus*
- rybitwa rzeczna *Sterna hirundo*
- ostrygojad *Haematopus ostralegus*
- rybitwa białoczelna *Sterna albifrons*
- kulon *Burhinus oedicephalus*
- brodziec piskliwy *Actitis hypoleucos*.

Z terenami zalewowymi na terenie doliny Wisły związane są następujące gatunki ptaków:

- cyranka *Anas querquedula*
- rożeniec *Anas acuta*
- krwawodziób *Tringa totanus*
- czajka *Vanellus vanellus*
- kszyc *Gallinago gallinago*
- derkacz *Crex crex*
- pliszka żółta *Motacilla flava*
- pokląskwa *Saxicola rubetra*
- słowik szary *Luscinia luscinia*
- świerszczak *Locustella naevia*
- strumieniówka *Locustella fluviatilis*
- łożówka *Acrocephalus palustris*
- cierniówka *Sylvia curruca*
- piecuszek *Phylloscopus trochilus*
- remiz *Remiz pendulinus*
- dziwonia *Carpodacus erythrinus*
- potrzos *Emberiza schoeniclus*
- perkozek *Tachybaptus ruficollis*
- krzyżówka *Anas platyrhynchos*
- czernica *Aythya fuligula*
- kokoszka wodna *Gallinula chloropus*
- łyska *Fulica atra*.

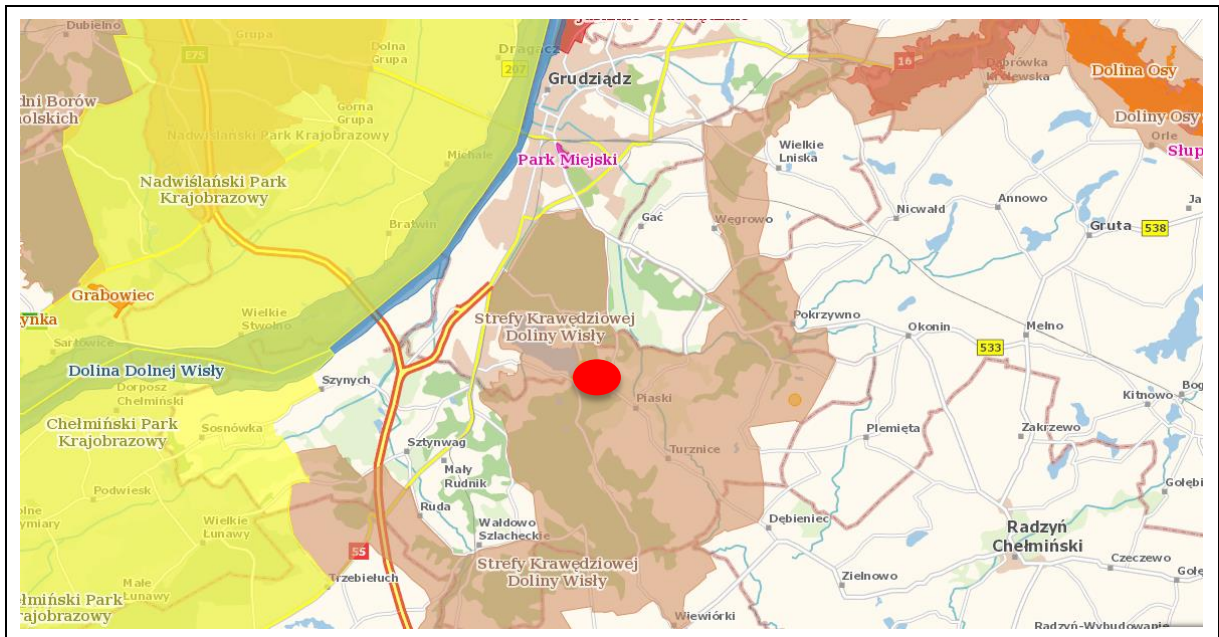
2) Obszary chronione i cenne przyrodniczo


1. Obszary Natura 2000 – obszary ptasie:

- Dolina Dolnej Wisły PLB040003 – 4,6 km na zachód od MPZP.

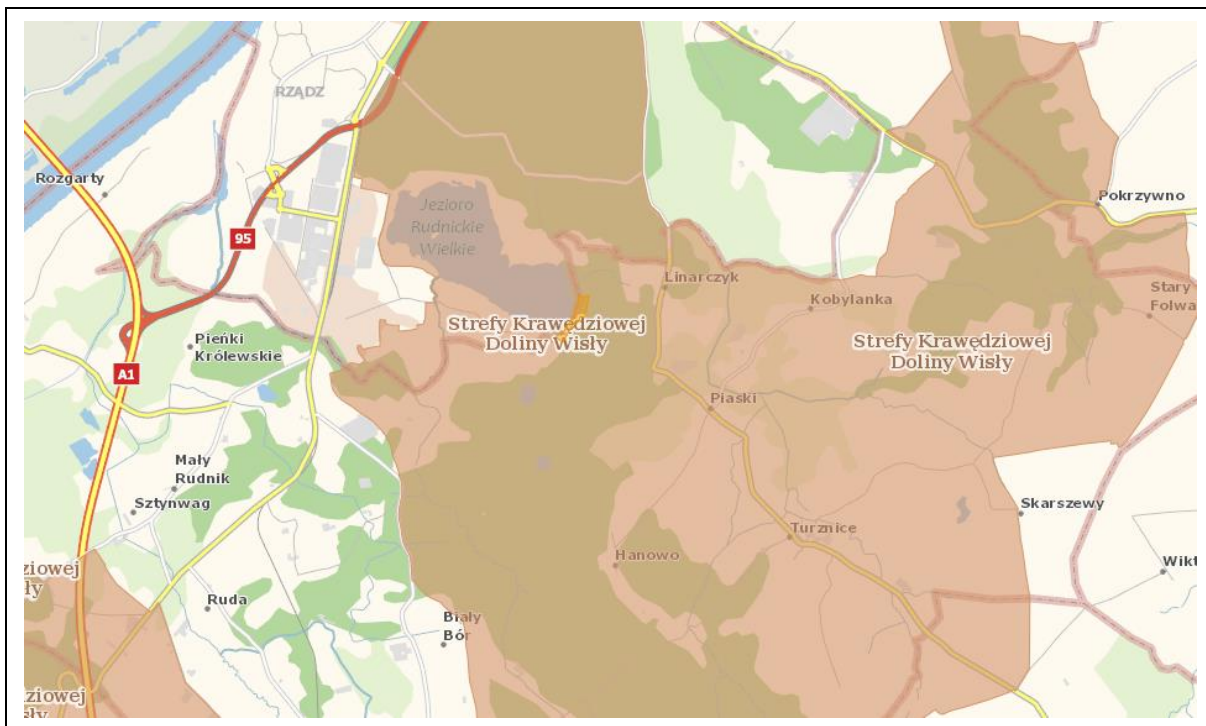
PROGNOZA ODDZIAŁYWANIA NA ŚRODOWISKO
sporządzona na potrzeby zmiany miejscowego planu zagospodarowania przestrzennego
dla terenu ośrodka rekreacyjno-wypoczynkowego w obrębie Biały Bór, gmina Grudziądz

2. Obszary Natura 2000 – obszary siedliskowe:
 - Cytadela Grudziądz PLH040014 – 8,0 km na północ od MPZP,
 - Dolina Osy PLH040033 – 10,08 km na wschód od MPZP.
3. Obszary Chronione Krajobrazu:
 - **Strefa Krawędziowa Doliny Wisły – analizowany miejscowy plan zagospodarowania przestrzennego znajduje się w granicach strefy.**
4. Parki Krajobrazowe:
 - Chełmiński Park Krajobrazowy – 7,7 km na zachód od MPZP,
 - Nadwiślańskiego Parku Krajobrazowego – 5,16 km na zachód od MPZP,
 - Doliny Osy – 16 km na wschód od MPZP.
5. Zespoły Przyrodniczo-Krajobrazowe:
 - Park Miejski – 5,5 km na północ od MPZP.



-  Obszary Natura 2000 - obszar objęty miejscowym planem zagospodarowania przestrzennego dla terenu ośrodka rekreacyjno-wypoczynkowego w obrębie Biały Bór, gmina Grudziądz

PROGNOZA ODDZIAŁYWANIA NA ŚRODOWISKO
sporządzona na potrzeby zmiany miejscowego planu zagospodarowania przestrzennego
dla terenu ośrodka rekreacyjno-wypoczynkowego w obrębie Biały Bór, gmina Grudziądz



Położenie miejscowego planu zagospodarowania dla terenu ośrodka rekreacyjno-wypoczynkowego w obrębie Biały Bór, gmina Grudziądz w Obszarze Chronionego Krajobrazu Strefy Krawędziowej Doliny Wisły

Celem ochrony Obszaru Chronionego Krajobrazu Strefy Krawędziowej Doliny Wisły jest ochrona istniejących form geomorfologicznych i naturalnego ukształtowania skarpy wiślanej w obrębie Kotliny Grudziądzkiej, Pojezierza Chełmińskiego oraz ochrona roślin i ochrona zieleni wiejskiej.

Zgodnie z Uchwałą Nr XLIX/812/18 Sejmiku Województwa Kujawsko-Pomorskiego z dnia 24 września 2018 r. w sprawie Obszaru Chronionego Krajobrazu Strefy Krawędziowej Doliny Wisły, zostały opisane ustalenia oraz zakazy obowiązujące w tym obszarze:

§ 4 - Ustalenia dotyczące czynnej ochrony ekosystemów na terenie OChK Strefy Krawędziowej Doliny Wisły polegają na:

- 1) w obrębie ekosystemów leśnych:
 - a) utrzymanie ciągłości i trwałości ekosystemów leśnych, niedopuszczenie do ich nadmiernego użytkowania oraz fragmentacji,
 - b) zachowanie i unaturalnianie istniejących ekosystemów leśnych,
 - c) wykorzystywanie do odnowień gatunków właściwych dla danego siedliska, zaniechanie wykorzystywania gatunków obcych rodzimej florz i stopniowe ich usuwanie,
 - d) ograniczanie stosowania w odnowieniach gatunków rodzimych ale będących poza granicami naturalnego zasięgu,
 - e) utrzymywanie stref ekotonowych stanowiących bufor ochronny dla ekosystemów leśnych, urozmaicających krajobraz i charakteryzujących się zarazem dużą bioróżnorodnością,
 - f) wykorzystanie lasów dla celów rekreacyjno-krajoznawczych i edukacyjnych w oparciu o wyznaczone szlaki turystyczne. Dążenie do odpowiedniego kształtowania i udostępniania szlaków turystycznych w celu skanalizowania ruchu i ograniczenia presji na siedliska leśne,

- g) prowadzenie racjonalnej gospodarki leśnej, w tym zachowanie stateczności wydm i stref krawędziowych oraz pozostawienie drzew dziuplastych i części obumarłych do całkowitego rozkładu, przy zachowaniu bezpieczeństwa,
 - h) prowadzenie racjonalnej gospodarki łowieckiej, w szczególności poprzez dostosowanie liczebności populacji zwierząt łownych związanych z ekosystemami leśnymi do warunków środowiskowych,
 - i) zwalczanie szkodników owadzi i patogenów grzybowych poprzez zastosowanie metod mechanicznych lub biologicznych, stosowanie metod chemicznych tylko w przypadku braku alternatywy,
 - j) skracanie długości granic polno-leśnych w kompleksach lasów, poprzez zalesianie przyległych terenów rolnych w oparciu o istniejące uwarunkowania i możliwości.
- 2) w obrębie ekosystemów nieleśnych:
- a) utrzymanie i przeciwdziałanie zarastaniu łąk, pastwisk i torfowisk poprzez koszenie i wypas, a także mechaniczne usuwanie samosiewów drzew i krzewów z terenów otwartych,
 - b) unikanie dalszej fragmentacji łąk i pastwisk,
 - c) ograniczanie zmiany użytków zielonych na grunty orne, niedopuszczanie do przeorywania użytków zielonych, propagowanie powrotu do użytkowania łąkowego gruntów wykorzystywanych jako rolne wzdłuż rowów i lokalnych obniżen terenu,
 - d) preferowana ochrona roślin przed szkodnikami metodami biologicznymi zamiast chemicznych,
 - e) ochrona zieleni wiejskiej w postaci zadrzewień śródpolnych i przydrożnych, a także parków wiejskich,
 - f) zachowanie śródłąkowych i śródpolnych zadrzewień z rodzimymi gatunkami,
 - g) zachowanie śródpolnych oczek wodnych, zabagnień i podmokłości,
 - h) utrzymywanie terenów otwartych poprzez ograniczenie stosowania ogrodzeń mogących stanowić barierę dla migracji zwierząt oraz mogących stanowić dysonans w krajobrazie (zaleca się stosować materiały naturalne - drewno oraz kolorystykę nawiązującą do otoczenia),
 - i) propagowanie wśród rolników działań zmierzających do utrzymania trwałych użytków zielonych, zgodnie z wymaganiami zbiorowisk łąkowych, propagowanie gospodarstw prowadzących produkcję mieszaną, promowanie agroturystyki i rolnictwa ekologicznego,
 - j) wprowadzanie różnorodnych form zieleni na terenach zurbanizowanych,
 - k) zwiększanie lesistości poprzez dolesienia na gruntach nieprzydatnych rolniczo.
- 3) w obrębie ekosystemów wodnych:
- a) zachowanie istniejących zbiorników wodnych oraz cieków z pasem roślinności okalającej
 - b) stabilizacja poziomu lustra wody w jeziorach,
 - c) rekultywacja zdegradowanych jezior,
 - d) zachowanie naturalnej dostępności do linii brzegowej rzek i jezior,
 - e) retencjonowanie wód dla realizacji celów ekologicznych,
 - f) dla ochrony przed zanieczyszczeniami obszarowymi wprowadzanie zadrzewień i zakrzewień na tereny nadbrzeżne oraz w bezpośrednich zlewniach jezior.
- 4) inne rekomendacje:
- a) dostosowywanie nowej zabudowy do historycznie kształtowanych założeń ruralistycznych wsi, z preferowaniem stopniowego uzupełnienia zabudowy już istniejącej (unikanie rozproszenia nowej zabudowy),

- b) zachowanie drożności korytarzy ekologicznych i korytarzy migracji dużych zwierząt poprzez m. in. ograniczanie zabudowy i zwiększanie lesistości,
- c) rozwój turystyki przyrodniczej,
- d) propagowanie tradycyjnych form architektury regionalnej,
- e) odtwarzanie dawnych/historycznych funkcjonalnych układów terenów zieleni oraz parków podworskich, w tym przywracanie zadrzewień przydrożnych,
- f) ochrona lub poprawa ekspozycji obiektów zabytkowych,
- g) renowacja/rekultywacja terenów zdegradowanych.

§ 5. Na obszarze OChK Strefy Krawędziowej Doliny Wisły, wprowadza się następujące zakazy:

- 1) zabijania dziko występujących zwierząt, niszczenia ich nor, legowisk, innych schronień i miejsc rozrodu oraz tarlisk, złożonej ikry, z wyjątkiem amatorskiego połowu ryb oraz wykonywania czynności związanych z racjonalną gospodarką rolną, leśną, rybacką i łowiecką;
- 2) realizacji przedsięwzięć mogących znacząco oddziaływać na środowisko w rozumieniu przepisów ustawy z dnia 3 października 2008 r. o udostępnianiu informacji o środowisku i jego ochronie, udziale społeczeństwa w ochronie środowiska oraz o ocenach oddziaływania na środowisko;
- 3) likwidowania i niszczenia zadrzewień śródpolnych, przydrożnych i nadwodnych, jeżeli nie wynikają one z potrzeby ochrony przeciwpowodziowej i zapewnienia bezpieczeństwa ruchu drogowego lub wodnego lub budowy, odbudowy, utrzymania, remontów lub naprawy urządzeń wodnych;
- 4) wykonywania prac ziemnych trwale zniekształcających rzeźbę terenu, z wyjątkiem prac związanych z zabezpieczeniem przeciwsztormowym, przeciwpowodziowym lub przeciwsuwiskowym lub utrzymaniem, budową, odbudową, naprawą lub remontem urządzeń wodnych;
- 5) dokonywania zmian stosunków wodnych, jeżeli służą innym celom niż ochrona przyrody lub zrównoważone wykorzystanie użytków rolnych i leśnych oraz racjonalna gospodarka wodna lub rybacka;
- 6) likwidowania naturalnych zbiorników wodnych, starorzeczy i obszarów wodno-błotnych;
- 7) budowania nowych obiektów budowlanych w pasie szerokości 100 m od:
 - a) linii brzegów rzek, jezior i innych naturalnych zbiorników wodnych,
 - b) zasięgu lustra wody w sztucznych zbiornikach wodnych usytuowanych na wodach płynących przy normalnym poziomie piętrzenia określonym w pozwoleniu wodnoprawnym, o którym mowa w art. 389 pkt 1 ustawy z dnia 20 lipca 2017 r. - Prawo wodne- z wyjątkiem urządzeń wodnych oraz obiektów służących prowadzeniu racjonalnej gospodarki rolnej, leśnej lub rybackiej.

Zgodnie z art. 24 ust. 2 pkt 3 ustawy z dnia 16 kwietnia 2004 r. o ochronie przyrody (tekst jednolity w Dz. U. z 2022 r., poz. 916 z późn.zm.), zakazy obowiązujące na terenie obszaru chronionego krajobrazu nie dotyczą realizacji inwestycji celu publicznego.

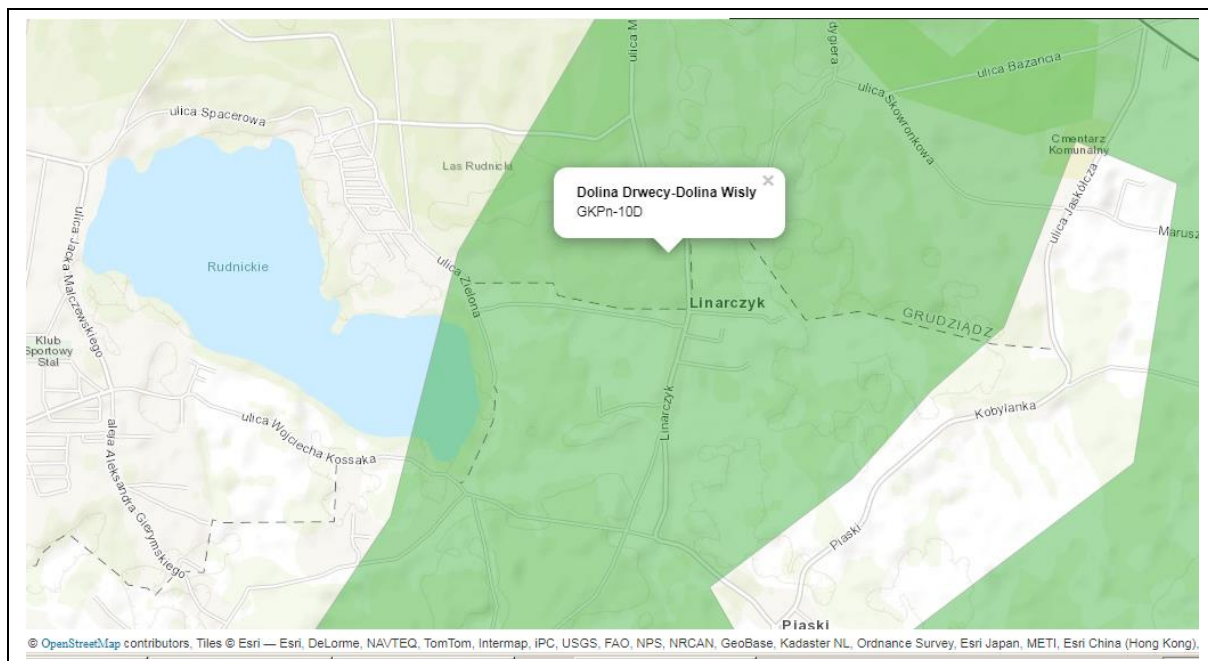
- KORYTARZE EKOLOGICZNE

Korytarze ekologiczne to obszary umożliwiające migrację zwierząt, roślin lub grzybów. W celu zachowania ich drożności zaleca się prowadzić następujące działania:

- 1) uwzględnianie korytarzy ekologicznych w miejscowych planach zagospodarowania przestrzennego,
- 2) budowa przejść dla zwierząt – dotyczy miejsc, gdzie przecinają się drogi i linie kolejowe już istniejące (o najwyższym natężeniu ruchu) z korytarzami ekologicznymi; jednoczesna budowa przejść dla zwierząt wraz z budową nowych autostrad i dróg szybkiego ruchu, na drogach już istniejących o mniejszym natężeniu ruchu w miejscach przecięcia korytarzy migracyjnych, umieszczenie odpowiednich znaków informujących o tym oraz ograniczenie prędkości,
- 3) ochrona dolin rzecznych – poprzez zaniechanie zabudowy brzegów, regulacji koryta rzeczno; rewitalizacja najbardziej zdegradowanych odcinków rzek,
- 4) zalesienia – dotyczy korytarzy migracyjnych, gdzie płaty lasu w obrębie takiego korytarza są oddalone od siebie na odległość powyżej 1 km (z wyłączeniem cennych przyrodniczo siedlisk nieleśnych),
- 5) ochrona przed dalszą zabudową odcinków korytarzy ekologicznych o znacznych przewężeniach, spowodowanych bezpośrednim sąsiedztwem terenów zurbanizowanych.

Zachowanie drożności korytarzy ekologicznych powinno polegać przede wszystkim na ich ochronie przed zabudowaniem, przegrodzeniem i na tworzeniu nowych nasadzeń.

Przebieg korytarzy ekologicznych wg Instytutu Biologii Ssaków Polskiej Akademii Nauk Białowieża wg projektu 2005 pokazano poniżej.

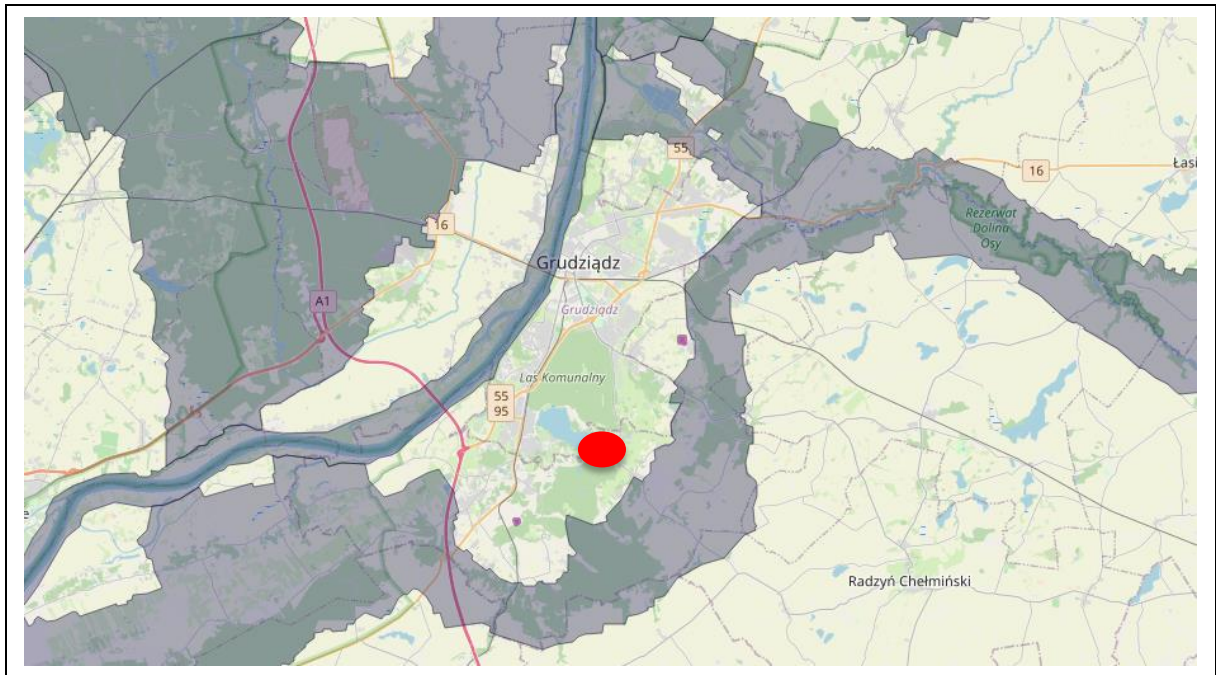


Projektowany miejscowy plan zagospodarowania dla terenu ośrodka rekreacyjno-wypoczynkowego w obrębie Biały Bór, leży w granicach korytarza ekologicznego Dolina Drwęc-Dolina Wisły.

Teren zajęty pod projektowany plan jest stosunkowo nieduży i nie będzie stanowił większej bariery dla migracji zwierząt.

Przebieg korytarzy ekologicznych wg Instytutu Biologii Ssaków Polskiej Akademii Nauk Białowieża wg projektu 2012 pokazano poniżej.

Projektowany miejscowy plan zagospodarowania dla terenu ośrodka rekreacyjno-wypoczynkowego w obrębie Biały Bór, nie leży w granicach korytarzy ekologicznych wg projektu z 2012 roku.



W przypadku braku uchwalenia powyższego projektu planu, pozostanie aktualny miejscowy plan zagospodarowania przestrzennego: Uchwała Nr XVIII/170/2019 Rady Gminy Grudziądz z dnia 30 grudnia 2019 r. w sprawie zmiany miejscowego planu zagospodarowania przestrzennego dla terenu ośrodka rekreacyjno-wypoczynkowego, obejmującego działkę 3040/7 w obrębie Biały Bór, Gmina Grudziądz (Dz. Urz. Woj. Kuj.-Pomorskiego z dnia 31 grudnia 2019 r. poz. 7717), który uniemożliwi rozbudowę ośrodka rekreacyjno-wypoczynkowego nad Jeziorem Rudnickim Wielkim, w obrębie Biały Bór gmina Grudziądz.

4.0. CHARAKTERYSTYKA USTALEŃ PLANU

W projekcie planu ustalenia obejmują przeznaczenie i zasady zagospodarowania dla terenów w obszarze planu, które wydzielono na rysunku planu liniami rozgraniczającymi i oznaczono numerami porządkowymi oraz symbolami literowymi, które określają następujące przeznaczenia:

- U-ZP – teren zabudowy usługowej lub zieleni urządzonej,
- US – teren usług sportu i rekreacji,
- KDD – teren drogi dojazdowej.

W planie wyznaczono m.in.:

- granicę obszaru objętego planem,
- linie rozgraniczające tereny o różnym przeznaczeniu lub różnych zasadach zagospodarowania,
- nieprzekraczalne linie zabudowy,
- wymiarowanie,
- przeznaczenie terenów oznaczone symbolem literowym i numerem porządkowym,

PROGNOZA ODDZIAŁYWANIA NA ŚRODOWISKO
 sporządzona na potrzeby zmiany miejscowego planu zagospodarowania przestrzennego
 dla terenu ośrodka rekreacyjno-wypoczynkowego w obrębie Biały Bór, gmina Grudziądz

Teren znajduje się w granicach Obszaru Chronionego Krajobrazu Strefy Krawędziowej Doliny Wisły, w zagospodarowaniu należy uwzględnić zasady ochronne w/w formy ochrony przyrody zgodnie z przepisami odrębnymi.

W paragrafie 4 planu ustalono szczegółowe warunki zabudowy i zagospodarowania dla terenu:

Symbole terenów oznaczonych w planie
1U-ZP
teren zabudowy usługowej lub zieleni urządzonej
Zasady ochrony i kształtowania ładu przestrzennego
<ol style="list-style-type: none"> 1. Ustala się realizację zabudowy usługowej wyłącznie w zakresie usług turystycznych, gastronomii, sportu i rekreacji, zdrowia i pomocy społecznej, budynki usługowe w zakresie obsługi ruchu turystycznego i turystyki wodnej, lecznictwa uzdrowiskowego, zabudowa towarzysząca, obiekty sportu i rekreacji, zieleń urządzona, komunikacja wewnętrzna. 2. Ustala się realizację zabudowy w obrębie nieprzekraczalnych linii zabudowy, zgodnie z rysunkiem planu oraz przepisami odrębnymi, w tym należy zachować wymagane odległości projektowanej zabudowy od terenów leśnych, zgodnie z przepisami odrębnymi. 3. Dopuszcza się możliwość lokalizacji zabudowy w odległości 1,5 m od granic działki budowlanej lub bezpośrednio przy niej, z uwzględnieniem przepisów odrębnych. 4. Dla istniejących obiektów zlokalizowanych poza wyznaczoną linią zabudowy dopuszcza się remonty.

Zasady ochrony środowiska, przyrody i krajobrazu
<ol style="list-style-type: none"> 1. Ustala się segregację i zagospodarowanie odpadów, zgodnie z lokalnymi przepisami. 2. Ustala się wymóg zabezpieczenia przed przenikaniem zanieczyszczeń do gruntu w przypadku realizacji obiektów związanych z funkcją terenu. 3. Ustala się zakaz lokalizacji przedsięwzięć mogących zawsze znacząco oddziaływać na środowisko, za wyjątkiem obiektów infrastruktury technicznej i komunikacji, a także inwestycji służących wykorzystaniu wód geotermalnych, w szczególności takich jak wiercenia wykonywane w celu ujmowania wód leczniczych. 4. Dopuszcza się wykonanie odwiertów w celu pozyskania wód geotermalnych. 5. W przypadku występowania wód geotermalnych, dopuszcza się wykorzystanie ich właściwości do celów leczniczych oraz energetycznych, zgodnie z przepisami odrębnymi.

Parametry i wskaźniki kształtowania zabudowy oraz zagospodarowania terenu
<ol style="list-style-type: none"> 1. Intensywność zabudowy działki budowlanej: minimalna – 0,1, maksymalna – 1,5. 2. Minimalny udział powierzchni biologicznie czynnej 20% powierzchni działki budowlanej. 3. Powierzchnia zabudowy: do 50% powierzchni działki budowlanej. 4. Minimalna liczba miejsc do parkowania: minimum 1 miejsce do parkowania na 75 m² powierzchni zabudowy usługowej lub minimum 1 miejsce na 4 łóżka w obiektach noclegowych. 5. Minimalna liczba miejsc parkingowych dla pojazdów zaopatrzonych w kartę parkingową, nie mniej niż 1 stanowisko na każde 15 miejsc do parkowania. 6. Realizacja miejsc do parkowania jako utwardzonych lub z płyt ażurowych. 7. Gabaryty obiektów: <ul style="list-style-type: none"> - wysokość zabudowy – nie więcej niż 13,0 m, - dachy dwuspadowe, wielospadowe, jednospadowe o kącie nachylenia połaci do 45⁰.

Granice i sposoby zagospodarowania terenów lub obiektów podlegających ochronie, na podstawie odrębnych przepisów
Teren znajduje się w granicach Obszaru Chronionego Krajobrazu Strefy Krawędziowej Doliny Wisły – w zagospodarowaniu należy uwzględnić zasady ochronne w/w formy ochrony przyrody zgodnie z przepisami odrębnymi.

Zasady modernizacji, rozbudowy i budowy systemów komunikacji i infrastruktury technicznej
<ol style="list-style-type: none"> 1. Ustala się powiązanie sieci infrastruktury technicznej z układem zewnętrznym oraz zapewnienie dostępu do sieci, zgodnie z przepisami odrębnymi. 2. W terenie dopuszcza się lokalizację infrastruktury technicznej, w tym obiektów i urządzeń punktowych

PROGNOZA ODDZIAŁYWANIA NA ŚRODOWISKO
sporządzona na potrzeby zmiany miejscowego planu zagospodarowania przestrzennego
dla terenu ośrodka rekreacyjno-wypoczynkowego w obrębie Biały Bór, gmina Grudziądz

- (w szczególności, stacje transformatorowe, przepompownie).
3. Zaopatrzenie w energię elektryczną z istniejących i projektowanych sieci nn i SN, z możliwością ich modernizacji, przebudowy i budowy.
 4. Orowadzanie ścieków socjalno-bytowych do gminnej sieci kanalizacji sanitarnej.
 5. Zaopatrzenie w wodę z gminnej sieci wodociągowej.
 6. Ustala się zagospodarowanie wód opadowych i roztopowych w granicach działki, zgodnie z przepisami odrębnymi.
 7. Ustala się zaopatrzenie w ciepło poprzez ogrzewanie budynków z indywidualnych źródeł zasilanych paliwami ekologicznymi, dopuszcza się ogrzewanie elektryczne, pompy ciepła, panele fotowoltaiczne o mocy nie przekraczającej 500 kW.
 8. Ustala się zaopatrzenie w gaz z sieci gazowej zgodnie z przepisami odrębnymi, dopuszcza się indywidualne źródła.
 9. Zaopatrzenie w infrastrukturę telekomunikacyjną: z istniejącej sieci, w postaci instalacji podziemnych.
 10. Ustala się obsługę komunikacyjną terenu z publicznej drogi gminnej nr 040143C oraz z wewnętrznej drogi gminnej, zlokalizowanych poza obszarem opracowania planu.

W paragrafie 5 planu ustalono szczegółowe warunki zabudowy i zagospodarowania dla terenu:

Symbole terenów oznaczonych w planie
2US
teren usług sportu i rekreacji
Zasady ochrony i kształtowania ład przestrzennego
<ol style="list-style-type: none"> 1. Ustala się realizację zabudowy usługowej w zakresie usług sportu i rekreacji. 2. Ustala się realizację zabudowy w obrębie nieprzekraczalnych linii zabudowy, zgodnie z rysunkiem planu oraz przepisami odrębnymi. 3. Dopuszcza się możliwość lokalizacji zabudowy w odległości 1,5 m od granic działki budowlanej lub bezpośrednio przy niej, z uwzględnieniem przepisów odrębnych.

Zasady ochrony środowiska, przyrody i krajobrazu
<ol style="list-style-type: none"> 1. Ustala się segregację i zagospodarowanie odpadów, zgodnie z lokalnymi przepisami. 2. Ustala się wymóg zabezpieczenia przed przenikaniem zanieczyszczeń do gruntu w przypadku realizacji obiektów związanych z funkcją terenu. 3. Ustala się zakaz lokalizacji przedsięwzięć mogących zawsze znacząco oddziaływać na środowisko, za wyjątkiem obiektów infrastruktury technicznej i komunikacji.

Parametry i wskaźniki kształtowania zabudowy oraz zagospodarowania terenu
<ol style="list-style-type: none"> 1. Intensywność zabudowy działki budowlanej: minimalna – 0,0, maksymalna – 1,0. 2. Minimalny udział powierzchni biologicznie czynnej 50% powierzchni działki budowlanej. 3. Powierzchnia zabudowy: do 25% powierzchni działki budowlanej. 4. Minimalna liczba miejsc do parkowania: minimum 1 miejsce do parkowania na 75 m² powierzchni zabudowy usługowej. 5. Minimalna liczba miejsc parkingowych dla pojazdów zaopatrzonych w kartę parkingową, nie mniej niż 1 stanowisko na każde 15 miejsc do parkowania. 6. Realizacja miejsc do parkowania jako utwardzonych lub z płyt ażurowych. 7. Gabaryty obiektów: <ul style="list-style-type: none"> - wysokość zabudowy – nie więcej niż 9,0 m, - dachy dwuspadowe, wielospadowe, jednospadowe o kącie nachylenia połaci do 45⁰.

Granice i sposoby zagospodarowania terenów lub obiektów podlegających ochronie, na podstawie przepisów odrębnych
<ol style="list-style-type: none"> 1. Teren znajduje się w granicach Obszaru Chronionego Krajobrazu Strefy Krawędziowej Doliny Wisły, w zagospodarowaniu należy uwzględnić zasady ochronne w/w formy ochrony przyrody zgodnie z przepisami odrębnymi. 2. W terenie US ustala się realizację wyłącznie inwestycji celu publicznego, dla których zakazy obowiązujące w Obszarze Chronionego Krajobrazu Strefy Krawędziowej Doliny Wisły nie dotyczą, zgodnie z przepisami odrębnymi określonymi w ustawie o ochronie przyrody.

PROGNOZA ODDZIAŁYWANIA NA ŚRODOWISKO
sporządzona na potrzeby zmiany miejscowego planu zagospodarowania przestrzennego
dla terenu ośrodka rekreacyjno-wypoczynkowego w obrębie Biały Bór, gmina Grudziądz

Zasady modernizacji, rozbudowy i budowy systemów komunikacji i infrastruktury technicznej

1. Ustala się powiązanie sieci infrastruktury technicznej z układem zewnętrznym oraz zapewnienie dostępu do sieci, zgodnie z przepisami odrębnymi.
2. W terenie dopuszcza się lokalizacje infrastruktury technicznej, w tym obiektów i urządzeń punktowych (w szczególności, stacje transformatorowe, przepompownie).
3. Zaopatrzenie w energię elektryczną z istniejących i projektowanych sieci nn i SN, z możliwością ich modernizacji, przebudowy i budowy.
4. Orowadzanie ścieków socjalno-bytowych do gminnej sieci kanalizacji sanitarnej.
5. Zaopatrzenie w wodę z gminnej sieci wodociągowej.
6. Ustala się zagospodarowanie wód opadowych i roztopowych w granicach działki, zgodnie z przepisami odrębnymi.
7. Ustala się zaopatrzenie w ciepło poprzez ogrzewanie budynków z indywidualnych źródeł zasilanych paliwami ekologicznymi, dopuszcza się ogrzewanie elektryczne, pompy ciepła, panele fotowoltaiczne o mocy nie przekraczającej 500 kW.
8. Ustala się zaopatrzenie w gaz z sieci gazowej zgodnie z przepisami odrębnymi, dopuszcza się indywidualne źródła.
9. Zaopatrzenie w infrastrukturę telekomunikacyjną: z istniejącej sieci, w postaci instalacji podziemnych.
10. Ustala się obsługę komunikacyjną terenu z publicznej drogi gminnej nr 040143C oraz z wewnętrznej drogi gminnej, zlokalizowanych poza obszarem opracowania planu.

W paragrafie 6 planu ustalono szczegółowe warunki zabudowy i zagospodarowania dla terenu:

Symbole terenów oznaczonych w planie

3KDD

teren drogi dojazdowej

obiekty towarzyszące: obiekty infrastruktury technicznej, tablice informacyjne, zieleń urządzona

Zasady ochrony i kształtowania ład przestrzennego

1. Ustala się zakaz lokalizacji budynków.
2. Szerokość w liniach rozgraniczających zgodnie z rysunkiem planu.
3. Dopuszcza się przekrój jednoprzestrzenny bez konieczności wydzielenia krawężnikami jezdni i chodników.

Zasady ochrony środowiska, przyrody i krajobrazu

1. Dopuszcza się wprowadzenie zieleni przyulicznej w postaci drzew i krzewów.

Parametry i wskaźniki kształtowania zabudowy oraz zagospodarowania terenu

1. Nie występuje potrzeba określenia.

**Granice i sposoby zagospodarowania terenów lub obiektów podlegających ochronie,
na podstawie przepisów odrębnych**

1. Teren znajduje się w granicach Obszaru Chronionego Krajobrazu Strefy Krawędziowej Doliny Wisły, w zagospodarowaniu należy uwzględnić zasady ochronne w/w formy ochrony przyrody zgodnie z przepisami odrębnymi.

Nie wystąpiła potrzeba określania:

- 1) Zasad kształtowania krajobrazu.
- 2) Granic i sposobu zagospodarowania terenów górniczych, a także obszarów szczególnego zagrożenia powodzią, krajobrazów priorytetowych określonych w audycie krajobrazowym oraz w planach zagospodarowania przestrzennego województwa.
- 3) Zasad ochrony dziedzictwa kulturowego i zabytków, w tym krajobrazów kulturowych, oraz dóbr kultury współczesnej.
- 4) Szczegółowych zasad i warunków scalania i podziału nieruchomości objętych planem.
- 5) Sposobu i terminu tymczasowego zagospodarowania, urządzania i użytkowania terenów.

- 6) Szczegółowych warunków zagospodarowania terenów oraz ograniczeń w ich użytkowaniu, w tym zakaz zabudowy.
- 7) Wymagań wynikających z potrzeb kształtowania przestrzeni publicznych.

5.0. PROGNOZA ODDZIAŁYWANIA USTALEN PLANU NA ŚRODOWISKO

W niniejszym rozdziale określono, przeanalizowano i dokonano oceny stanu istniejącego i przewidywanych przekształceń środowiska mogących wystąpić na skutek realizacji sformułowanych w projekcie planu zapisów w aspekcie minimalizacji negatywnych zjawisk.

W wyniku realizacji planu powstaną:

- teren usług lub zieleni urządzonej,
- teren usług sportu i rekreacji,
- teren drogi dojazdowej.

Zmiana stanu i funkcjonowania środowiska analizowanego obszaru jest uzależniona od nasilenia istniejącej presji oraz od powstania nowych stresorów. Wpływ ustaleń projektu zmiany planu miejscowego rozpatrzono identyfikując i oceniając oddziaływanie przedmiotowego projektu planu miejscowego na środowisko, w szczególności na: obszary chronione na mocy ustawy o ochronie przyrody, w tym obszary Natura 2000, różnorodność biologiczną, ludzi, zwierzęta, rośliny, wodę, powietrze, powierzchnię ziemi, krajobraz, klimat, zasoby naturalne, zabytki, dobra materialne, uwzględniając zależności między tymi elementami środowiska i między oddziaływaniami na te elementy.

Punktem wyjścia w określeniu istotnych zmian w wyniku realizacji zamierzeń zmiany planu miejscowego jest istniejący stan środowiska analizowanego obszaru.

Z obszarem planowanego miejscowego planu zagospodarowania przestrzennego dla terenu ośrodka rekreacyjno-wypoczynkowego w obrębie Biały Bór, gmina Grudziądz, potencjalnie mogą być związane:

- emisja zanieczyszczeń do atmosfery (wprowadzanie gazów lub pyłów do powietrza);
- emisja hałasu i pól elektromagnetycznych;
- wytwarzanie odpadów komunalnych oraz pochodzących z etapu budowy, eksploatacji i demontażu inwestycji;
- wprowadzenie ścieków i innych zanieczyszczeń do wód lub do gruntu;
- przekształcenie naturalnego kształtowania terenu;
- zmiany w krajobrazie;
- zmiany szaty roślinnej i składu gatunkowego fauny;
- ryzyko wystąpienia awarii.

Poniżej scharakteryzowano możliwe przeobrażenia środowiska jakie mogą zaistnieć na skutek wdrożenia nowych standardów przestrzennych.

5.1. Sposób uwzględnienia celów ochrony środowiska w projekcie planu

W opracowaniu ekofizjograficznym dla tego obszaru zwrócono uwagę na konieczność skutecznej ochrony przed degradacją środowiska przyrodniczego w wyniku planowanego zagospodarowania, dlatego też, w projekcie miejscowego planu zagospodarowania przestrzennego dla terenu objętego miejscowym planem zagospodarowania przestrzennego, zrealizowane są postulaty zawarte w opracowaniu ekofizjograficznym dla tego terenu.

W zapisach planu uwzględniono ochronę wód powierzchniowych, podziemnych, na powierzchnię ziemi, powietrza, hałasu, wpływu na ludzi.

W planie została zawarta informacja, że cały obszar objęty miejscowym planem zagospodarowania przestrzennego dla terenu ośrodka rekreacyjno-wypoczynkowego

w obrębie biały Bór, gmina Grudziądz, znajduje się w granicach Obszaru Chronionego Krajobrazu Strefy Krawędziowej Doliny Wisły i dlatego przy zagospodarowaniu tego terenu należy uwzględniać ograniczenia i zakazy określone w Uchwale Nr XLIX/812/18 Sejmiku Województwa Kujawsko-Pomorskiego z dnia 24 września 2018 r. w sprawie Obszaru Chronionego Krajobrazu Strefy Krawędziowej Doliny Wisły.

Na analizowanym terenie dopuszczono zabudowę: usług lub zieleni, usług sportu i rekreacji oraz drogi dojazdowej.

Należy zaznaczyć, że w terenie planu oznaczonego symbolem 2US, ustalono realizację wyłącznie inwestycji celu publicznego, dla których zakazy obowiązujące w Obszarze Chronionego Krajobrazu Strefy Krawędziowej Doliny Wisły nie dotyczą zgodnie z przepisami odrębnymi określonymi w ustawie o ochronie przyrody.

W terenie planu oznaczonego symbolem 1U-ZP zakazano lokalizacji przedsięwzięć mogących zawsze znacząco oddziaływać na środowisko, za wyjątkiem obiektów infrastruktury technicznej i komunikacji a także inwestycji służących wykorzystaniu wód geotermalnych, w szczególności takich jak wiercenia wykonywane w celu ujmowania wód leczniczych.

W terenie planu oznaczonego symbolem 2US zakazano lokalizacji przedsięwzięć mogących zawsze znacząco oddziaływać na środowisko, za wyjątkiem obiektów infrastruktury technicznej i komunikacji.

W miejscowym planie dopuszczono również lokalizację instalacji fotowoltaicznych o mocy nie przekraczającej 500 kW.

Ustalono zostały zasady odprowadzania ścieków, wód opadowych, zaopatrzenia w wodę oraz zaopatrzenia w ciepło.

Podstawową zasadą zagospodarowania przestrzennego realizowaną zapisami planu jest zachowanie i kształtowanie struktury i funkcji systemu przyrodniczego analizowanego obszaru zgodnie z cechami i potencjałem środowiska przyrodniczego.

5.2. Wpływ na obszary Natura 2000

Analizowany plan nie znajduje się w granicach obszarów Natura 2000.

Analizowany plan w całości znajduje się w granicach Obszaru Chronionego Krajobrazu Strefy Krawędziowej Doliny Wisły, gdzie obowiązują uwarunkowania i zakazy określone przez Uchwałę Nr XLIX/812/18 Sejmiku Województwa Kujawsko-Pomorskiego z dnia 24 września 2018 r. w sprawie Obszaru Chronionego Krajobrazu Strefy Krawędziowej Doliny Wisły.

Uwarunkowania i zakazy dla Obszaru Chronionego Krajobrazu Strefy Krawędziowej Doliny Wisły opisano w punkcie 3.0. ISTNIEJĄCY STAN ŚRODOWISKA ORAZ POTENCJALNE ZMIANY STANU W PRZYPADKU BRAKU REALIZACJI MPZP).

Głównym celem utworzenia Obszaru Chronionego Krajobrazu Strefy Krawędziowej Doliny Wisły była ochrona istniejących form geomorfologicznych i naturalnego ukształtowania skarpy wiślanej w obrębie Kotliny Grudziądzkiej, Pojezierza Chełmińskiego oraz ochrona roślin i ochrona zieleni wiejskiej.

Na obszarze projektowanego miejscowego planu zagospodarowania przestrzennego nie występują obszary:

- wodno-błotniste, inne obszary o płytkim zaleganiu wód podziemnych, w tym siedliska łąkowe oraz ujścia rzek;
- wybrzeży i środowisko morskie lub górskie;
- obszary ochronne zbiorników śródlądowych;
- wymagające specjalnej ochrony ze względu na występowania gatunków roślin, grzybów, zwierząt lub ich siedlisk lub siedlisk przyrodniczych objętych ochroną, w tym obszary Natura 2000;

- na których standardy jakości zostały przekroczone lub istnieje prawdopodobieństwo ich przekroczenia;
- przylegające do jezior;
- uzdrowiska i obszary ochrony uzdrowiskowej.

Na analizowanym obszarze występuje teren leśny, nie występują, łąki oraz torfowiska.

Zgodnie z decyzją Ministra Klimatu i Środowiska z 2023 r. z dnia 07 marca 2023 r. znak DLL.WNL.8130.8.2023.MP, cała działka ewidencyjna nr 3040/3 oraz część działki ewidencyjnej nr 3040/8 z obrębu ewidencyjnego 0001 Biały Bór, gmina Grudziądz, zostały przeznaczone w miejscowym planie zagospodarowania przestrzennego na cele nierolne i nieleśne.

W przypadku, jeżeli skutkiem robót budowlanych lub innych prac związanych z realizacją zamierzeń wymienionych w projektowanym miejscowym planie zagospodarowania przestrzennego będzie podjęcie czynności objętych zakazami względem gatunków chronionych zwierząt, roślin oraz grzybów, wynikającymi z art. 51 i 52 ustawy o ochronie przyrody, np.:

- w odniesieniu do zwierząt objętych ochroną gatunkową – niszczenie ich siedlisk lub ostoi, będących obszarem rozrodu, wychowu młodych, odpoczynku, migracji lub żerowania, jak również niszczenie, usuwanie lub uszkodzenie gniazd, mrowisk, nor, legowisk, żeremi, tam, tarlisk, zimowisk lub innych schronień;
- w odniesieniu do grzybów i roślin – umyślne niszczenie osobników oraz niszczenie siedlisk lub ostoi roślin i grzybów,

każdy inwestor lub wykonawca, niezależnie od rozmiarów prowadzonego zamierzenia inwestycyjnego, jest zobowiązany do uzyskania zgody na wykonanie czynności podlegającym zakazom na zasadach określonych w ustawie o ochronie przyrody.

W terenie planu oznaczonego symbolem 1U-ZP zakazano lokalizacji przedsięwzięć mogących zawsze znacząco oddziaływać na środowisko, za wyjątkiem obiektów infrastruktury technicznej i komunikacji a także inwestycji służących wykorzystaniu wód geotermalnych, w szczególności takich jak wiercenia wykonywane w celu ujmowania wód leczniczych.

W terenie planu oznaczonego symbolem 2US zakazano lokalizacji przedsięwzięć mogących zawsze znacząco oddziaływać na środowisko, za wyjątkiem obiektów infrastruktury technicznej i komunikacji.

Przeznaczenie w miejscowym planie zagospodarowania przestrzennego terenu leśnego na cele nierolne i nieleśne zmieni częściowo warunki przyrodnicze terenu.

5.3. Wpływ na różnorodność biologiczną

Różnorodność biologiczna (bioróżnorodność) to termin oznaczający zróżnicowanie ekosystemów, gatunków i genów na Ziemi lub w określonym siedlisku. Jest ona niezbędna dla dobrobytu człowieka, ponieważ zapewnia funkcje podtrzymujące gospodarki i społeczeństwa.

Głównymi bezpośrednimi czynnikami spadku różnorodności biologicznej są:

- zanikanie naturalnych siedlisk i ekosystemów,
- wprowadzanie do środowisk gatunków inwazyjnych,
- zanieczyszczanie środowiska,
- nadmierna eksploatacja zasobów przyrody
- zmiany klimatyczne.

Dla ochrony bioróżnorodności w miejscowym planie zagospodarowania przestrzennego ustalono:

- 1) uwzględnienie ograniczeń i zakazów obowiązujących w Obszarze Chronionego Krajobrazu Strefy Krawędziowej Doliny Wisły (plan znajduje się w granicach tego obszaru) za wyjątkiem zakazów dla inwestycji celu publicznego, zgodnie z przepisami odrębnymi określonymi w ustawie o ochronie przyrody;
- 2) ustalono w terenach planu minimalny udział powierzchni biologicznie czynnej do powierzchni działki budowlanej;
- 3) ustalone zostały zasady odprowadzania ścieków:
 - socjalno-bytowych: do gminnej sieci kanalizacji sanitarnej,
 - wód opadowych i roztopowych: w granicach działki zgodnie z przepisami odrębnymi,
- 4) zaopatrzenia w wodę: z gminnego systemu wodociągowego,
- 5) zaopatrzenia w ciepło z indywidualnych źródeł z zastosowaniem technologii i paliw spełniających normy emisji, pompy ciepła, panele fotowoltaiczne o mocy nie przekraczającej 500 kW
- 6) segregowania odpadów: zgodnie z obowiązującymi przepisami ustaw oraz uchwalonymi przepisami lokalnymi,
- 7) zaopatrzenie w energię elektryczną: z istniejących i projektowanych sieci nn i SN.

Przeznaczenie terenu pod nową zabudowę spowoduje utratę terenu biologicznie czynnego. W granicach opracowania znajdują się tereny leśne, które w przypadku zmiany przeznaczenia na cele nieleśne wymagać będą przeprowadzenia odpowiedniej procedury uzyskania zgody na zmianę przeznaczenia gruntów leśnych na cele nieleśne.

Została wydana:

- **pozytywna opinia Marszałka Województwa Kujawsko-Pomorskiego z dnia 18 stycznia 2023 r. znak RW-I-O.7151.2.2023 w sprawie przeznaczenia tego gruntu leśnego na cele nieleśne, wskazując, że „ustalenie innego niż leśnego sposobu użytkowania wskazanych gruntów, przyczyni się do uporządkowania zagospodarowania turystycznego wokół Jeziora Rudnickiego”**
- **decyzja Ministra Klimatu i Środowiska z 2023 r. z dnia 07 marca 2023 r. znak DLL.WNL.8130.8.2023.MP, aby cała działka ewidencyjna nr 3040/3 oraz część działki ewidencyjnej nr 3040/8 z obrębu ewidencyjnego 0001 Biały Bór, gmina Grudziądz, zostały przeznaczone w miejscowym planie zagospodarowania przestrzennego na cele nierolne i nieleśne.**

5.4. Wpływ na rośliny

Miejscowy plan zagospodarowania przestrzennego jako powszechnie obowiązujący przepis prawa wpływa na wydawane na późniejszym etapie inwestycyjnym decyzje administracyjne, dlatego bardzo ważne jest określenie, czy jego ustalenia odnoszące się do drzew rzeczywiście gwarantują ich ochronę, a jednocześnie jak wpływają na możliwości zagospodarowania terenu.

W analizowanym miejscowym planie w proponowanych terenach (1U-ZP i 2US) skonkretyzowano ustalenia i zasady gospodarowania terenami zielonymi.

Teren 1U-ZP:

- 1) zasady ochrony środowiska, przyrody i krajobrazu:
 - uwzględnienie ograniczeń i zakazów obowiązujących w Obszarze Chronionego Krajobrazu Strefy Krawędziowej Doliny Wisły (plan znajduje się w granicach tego parku);

- ustalono dla terenu minimalny udział powierzchni biologicznie czynnej do powierzchni działki budowlanej (20%).
- 2) granice i sposoby zagospodarowania terenów lub obiektów podlegających ochronie, ustalonych na podstawie odrębnych przepisów:
 - a) teren znajduje się w granicach Obszaru Chronionego Krajobrazu Strefy Krawędziowej doliny Wisły, w zagospodarowaniu należy uwzględnić zasady ochronne w/w formy ochrony przyrody zgodnie z przepisami odrębnymi..

Teren 2US:

- 1) zasady ochrony środowiska, przyrody i krajobrazu:
 - teren znajduje się w Obszarze Chronionego Krajobrazu Strefy Krawędziowej Doliny Wisły,
 - w terenie ustalono realizację wyłącznie inwestycji celu publicznego, dla których zakazy obowiązujące w Obszarze Chronionego Krajobrazu Strefy Krawędziowej Doliny Wisły nie dotyczą zgodnie z przepisami odrębnymi określonymi w ustawie o ochronie przyrody;
 - ustalono terenie planu minimalny udział powierzchni biologicznie czynnej do powierzchni działki budowlanej (50%).
- 2) granice i sposoby zagospodarowania terenów lub obiektów podlegających ochronie, ustalonych na podstawie odrębnych przepisów:
 - a) teren znajduje się w granicach Obszaru Chronionego Krajobrazu Strefy Krawędziowej doliny Wisły, w zagospodarowaniu należy uwzględnić zasady ochronne w/w formy ochrony przyrody zgodnie z przepisami odrębnymi..

W granicach objętych opracowaniem nie występują drzewa uznane za pomniki przyrody oraz drzewa o wymiarach pomnikowych, kwalifikujące się do objęcia ochroną.

W obszarze planu jest teren leśny, na który została wydana pozytywna opinia Marszałka Województwa Kujawsko-Pomorskiego z dnia 18 stycznia 2023 r. znak RW-I-O.7151.2.2023 w sprawie przeznaczenia tego gruntu leśnego na cele nieleśne.

W obszarze leśnym znaleziono dużą ilość grzybów: gatunek prawdziwki, koźlaki, podgrzybek.

W bezpośrednim otoczeniu istniejącej zabudowy rekreacyjno-wypoczynkowej rosną ozdobne drzewa i krzewy liściaste (olsza, brzozy, dęby, jarzębina, modrzew) oraz zimozielone (srebrne świerki, żywotnik, cyprysy).

Przeznaczenie w miejscowym planie zagospodarowania przestrzennego terenu leśnego na cele nierolne i nieleśne zmieni częściowo warunki przyrodnicze terenu.

5.5. Wpływ na zwierzęta

Teren opracowania podporządkowany jest terenom leśnym. W wyniku realizacji zapisów MPZP zostaną zmodyfikowane warunki bytowania fauny. Nastąpi uszczuplenie powierzchni terenów leśnych, zwiększy się ruch kołowy, lokalizacja nowych wewnętrznych dróg i zabudowy spowoduje zmniejszenie przydatności terenów leśnych jako miejsc żerowiskowych i lęgowych.

Zagospodarowanie planu nie powinno niekorzystnie wpływać na obszary Natura 2000, które zlokalizowane są w znacznej odległości od analizowanego terenu.

Realizacja miejscowego planu zagospodarowania przestrzennego nie spowoduje zniszczenia chronionych gatunków oraz siedlisk zarówno chronionych prawem polskim jak i unijnym. Na podstawie inwentaryzacji stwierdza się również brak negatywnego oddziaływania na nie. Poprzez zapis dotyczący nie stwierdzenia na obszarze planowanego

miejscowego planu zagospodarowania przestrzennego chronionych gatunków zwierząt rozumie się, brak gniazdujących gatunków chronionych na mocy Dyrektywy Ptasiej, Dyrektywy Siedliskowej, jak również zwierząt wpisanych do Polskiej Czerwonej Księgi Zwierząt, wymagających ochrony strefowej, ochrony czynnej lub innych specjalnych form ochrony.

Przeznaczenie planu na teren usług lub zieleni urządzonej, teren usług sportu i rekreacji oraz drogi dojazdowej spowoduje utratę terenu biologicznie czynnego.

W planie nie było potrzeby ustalania rozwiązań umożliwiających migracje zwierząt (np. ażurowe ogrodzenia, zakaz ogrodzeń pełnych lub z prefabrykatów betonowych).

Podczas obserwacji terenu objętego prognozą oraz terenów przyległych, nad brzegiem Jeziora Wielkiego Rudnickiego na plaży zauważona ślady sarny. które były również widoczne na ścieżce przylegającej do ogrodzenia ośrodka od strony terenu leśnego, w szuwarach jeziora siedziały cztery czaple, po jeziorze pływały łabędzie.

W planie została zawarta informacja, że cały obszar objęty miejscowym planem zagospodarowania przestrzennego znajduje się w granicach Obszaru Chronionego Krajobrazu Strefy Krawędziowej Doliny Wisły i dlatego przy zagospodarowaniu tych terenów należy uwzględniać ograniczenia i zakazy określone w Uchwale Nr XLIX/812/18 Sejmiku Województwa Kujawsko-Pomorskiego z dnia 24 września 2018 r. w sprawie Obszaru Chronionego Krajobrazu Strefy Krawędziowej Doliny Wisły.

5.6. Wpływ na wody powierzchniowe i podziemne

W celu ochrony wód powierzchniowych i podziemnych plan określa warunki:

- odprowadzanie ścieków socjalno-bytowych: do sieci kanalizacji gminnej,
- technicznych lokalizacji zgodnie z przepisami odrębnymi,
- odprowadzanie wód opadowych: na teren działki.

W celu ochrony wód powierzchniowych i podziemnych: roboty budowlane należy realizować w taki sposób, aby nie nastąpiło zanieczyszczenie środowiska gruntowo - wodnego w tym rejonie, spowodowane ewentualnym przedostaniem się zanieczyszczeń do wód powierzchniowych; bazy materiałowe, zaplecza socjalne, parkingi sprzętu i maszyn powinny być lokalizowane w sposób nie powodujący zanieczyszczenia wód gruntowych i gruntu.

W projekcie planu zostały spełnione zapisy art. 83 ustawy Prawo wodne z dnia 20 lipca 2017 r. (tekst jednolity w Dz. U. z 2021 r., poz.2233 z późn.zm.):

- ust. 3 – „Budowę urządzeń służących do zaopatrzenia w wodę realizuje się jednocześnie z rozwiązaniem spraw gospodarki ściekowej, w szczególności poprzez budowę systemów kanalizacji zbiorczej i oczyszczalni ścieków”;
- ust. 4 – „W miejscach, gdzie budowa systemów kanalizacji zbiorczej nie przyniosłaby korzyści dla środowiska lub powodowałaby nadmierne koszty, należy stosować systemy indywidualne lub inne rozwiązania zapewniające ten sam co systemy kanalizacji zbiorczej poziom ochrony środowiska”.

Realizacja projektu planu nie jest sprzeczna z celami środowiskowymi ustalonymi w Planie gospodarowania wodami na obszarze dorzecza Wisły oraz nie narusza ustalonych warunków korzystania z wód regionu wodnego Dolnej Wisły, a tym samym nie wpłynie negatywnie na jednolite części wód.

Zmiana użytkowania terenu leśnego na obszary nieleśne, zmieni częściowo warunki przyrodnicze terenu: zmniejszy retencję wody i przyspieszy jej odpływ z powierzchni zabudowanych, utwardzonych i pozbawionych okrywy roślinnej.

W planie została zawarta informacja, że cały obszar objęty miejscowym planem zagospodarowania przestrzennego znajduje się w granicach Obszaru Chronionego Krajobrazu Strefy Krawędziowej Doliny Wisły i dlatego przy zagospodarowaniu tych terenów należy uwzględniać ograniczenia i zakazy określone w Uchwale Nr XLIX/812/18 Sejmiku Województwa Kujawsko-Pomorskiego z dnia 24 września 2018 r. w sprawie Obszaru Chronionego Krajobrazu Strefy Krawędziowej Doliny Wisły.

5.7. Wpływ na powierzchnię ziemi

W wyniku realizacji zapisów planu, na całym terenie nastąpi przekształcenie gleb oraz przemieszczania gleb w czasie realizacji zainwestowania. Przed rozpoczęciem prac budowlanych należy zdjąć wierzchnia warstwę gleby i zachować do wykorzystania po zakończeniu inwestycji.

5.8. Wpływ na krajobraz

Zmiany krajobrazu będą polegały na wprowadzeniu nowej zabudowy na terenach do tej pory niezabudowanych.

Plan zawiera ustalenia ograniczające wysokości budynków by zapewnić jednorodność i odpowiednie wrażenia estetyczne. Jednym z podstawowych narzędzi planistycznych służących kształtowaniu kompozycji urbanistycznej są nieprzekraczalne lub obowiązujące linie zabudowy. Wyraźnie widoczna jest zasada prowadzenia linii zabudowy w kilku metrowym odsunięciu w głąb terenów funkcjonalnych. Oznacza to, że nowa zabudowa może powstawać na dużych przestrzeniach w dość dowolny sposób. Ze względu na szeroko rozumianą działalność dopuszczaną na terenach wyznaczonych w planie jest to usprawiedliwione. Na terenach usługowych funkcjonalność ma większe znaczenie niż forma i należy stworzyć warunki do indywidualnego rozplanowania układu obiektów i budynków, w zależności od rodzaju prowadzonej działalności.

Na estetykę obszaru będą miały również zapisy projektu planu narzucające obowiązek stosowania w granicach jednego terenu jednakowych elementów wyposażenia powtarzalnego.

Krajobraz zmieni się, powstanie zabudowa średniowysoka:

- wysokość zabudowy dla terenu 1U-ZP - nie więcej niż 13,0 m,
- wysokość zabudowy dla terenu 2US – nie więcej niż 9,0 m.

Na obszarze objętym miejscowym planem zagospodarowania przestrzennego nie przewiduje się instalowania masztów, kominów i napowietrznych linii elektroenergetycznych, które mogłyby zakłócić krajobraz tego niewielkiego terenu.

W planie położono nacisk na kształtowanie walorów krajobrazowych oraz ograniczenie niekorzystnego charakteru i intensywności zmian w środowisku.

Zmiana użytkowania terenu leśnego na tereny nieleśne spowoduje częściową zmianę warunków przyrodniczych terenu: zmieni się zdolność przewietrzania terenów sąsiednich.

5.9. Wpływ na klimat oraz warunki wymiany powietrza

Średniowysoka planowana zabudowa nie powinna stać się barierą dla ruchu powietrza, co jest szczególnie istotne, gdyż obszar planu pełni funkcje obszaru wymiany powietrza dla gminy Grudziądz. W wyniku realizacji planu nie przewiduje się ograniczeń istotnych dla wymiany powietrza.

Analiza oddziaływań związanych ze zmianami klimatu (łagodzenie i adaptacja do zmian klimatu) oraz bioróżnorodnością dotyczy wszystkich etapów inwestycyjnych: planowania, przygotowania, eksploatacji, likwidacji przedsięwzięcia. Na etapach tym konieczne jest rozpoznanie, oszacowanie i ewentualne zminimalizowanie lub skompensowanie

wszystkich oddziaływań pośrednich i bezpośrednich. Należy uwzględnić zarówno oddziaływania negatywne jak i pozytywne.

Projekt planu określa jednoznacznie źródła energii cieplnej charakteryzujące się niskimi wskaźnikami emisji, co nie powinno negatywnie wpłynąć na klimat lokalny. Jednym z elementów mogących wpływać negatywnie, bezpośrednio i długoterminowo na kształtowanie się lokalnego klimatu może być ruch po istniejących i planowanych drogach wewnętrznych.

Zmiana użytkowania terenu leśnego na tereny nieleśne spowoduje częściową zmianę warunków przyrodniczych terenu: zmieni się zdolność przewietrzania terenów sąsiednich, zwiększy się temperatura otoczenia.

W planie została zawarta informacja, że cały obszar objęty miejscowym planem zagospodarowania przestrzennego znajduje się w granicach Obszaru Chronionego Krajobrazu Strefy Krawędziowej Doliny Wisły i dlatego przy zagospodarowaniu tych terenów należy uwzględniać ograniczenia i zakazy określone w Uchwale Nr XLIX/812/18 Sejmiku Województwa Kujawsko-Pomorskiego z dnia 24 września 2018 r. w sprawie Obszaru Chronionego Krajobrazu Strefy Krawędziowej Doliny Wisły.

5.10. Wpływ na zabytki

Na terenie gminy Grudziądz w miejscowości Biały Bór znajduje się zabytkowy cmentarz ewangelicki z połowy XIX wieku.

Na terenie objętym miejscowym planem zagospodarowania terenu ośrodka rekreacyjno-wypoczynkowego w obrębie Biały Bór, gmina Grudziądz nie występują obiekty zabytkowe.

5.11. Wpływ na ludzi

W wyniku realizacji zapisów MPZP nie przewiduje się powstania zagrożeń dla ludzi w obszarze planu, jak i w strefie wpływu MPZP.

Działania inwestycyjne prowadzone będą na terenie przeznaczonym pod:

- teren usług lub zieleni urządzonej (1U-ZP),
 - teren usług sportu i rekreacji (2US) – realizacja wyłącznie inwestycji celu publicznego.
- Wprowadza się nowe zainwestowanie kubaturowe na obszarze przeznaczonym pod tereny leśne, które spowoduje w pewnym stopniu zagrożenie dla środowiska (utrata terenów lęgowych), ale nie będzie miało negatywnego wpływu na tereny sąsiednie.
- W wyniku realizacji zapisów planu nie powstaną szczególne zagrożenia dla środowiska poza takimi, których charakter jest typowy dla terenów przekształcanych urbanistycznie.
- W planie położono nacisk na maksymalne ograniczenie niekorzystnego charakteru i intensywności zmian w środowisku. W tym celu określono:
- przeznaczenie i zasady zagospodarowania dla terenów,
 - zasady ochrony i kształtowania ładu przestrzennego,
 - zasady ochrony środowiska, przyrody i krajobrazu,
 - zasady kształtowania zabudowy i sposoby zagospodarowania terenów poprzez określenie: wskaźników maksymalnej intensywności zabudowy, wysokości zabudowy, nieprzekraczalnych lub obowiązujących linii zabudowy oraz wskaźników minimalnej powierzchni biologicznie czynnej,
 - szczególne warunki zagospodarowania terenów i ograniczenia w ich użytkowaniu,
 - uwzględnienie ograniczeń i zakazów dla Obszaru Chronionego Krajobrazu Strefy Krawędziowej Doliny Wisły, w granicach których znajduje się obszar miejscowego planu.

W celu ochrony środowiska i jego zasobów w MPZP ustalono:

- zasady ochrony powierzchni ziemi,
- zasady ochrony zasobów wodnych i ich jakości,
- zasady ochrony przed zagrożeniami.

W planie wprowadzono szereg rozwiązań eliminujących lub ograniczających negatywne oddziaływanie planu na środowisko życia ludzi m. in. poprzez:

- ochronę i kształtowanie ładu przestrzennego w obszarze planu - zawarto w rozdz. 5.1 prognozy,
- ochronę świata roślinnego - zawarto w rozdz. 5.1 - 5.3 prognozy.

W planie ustalono ogólne zasady modernizacji, rozbudowy i budowy systemów infrastruktury technicznej w tym pełną obsługę istniejącego i nowego zainwestowania w oparciu o miejskie systemy infrastruktury technicznej w zakresie:

- zaopatrzenia w wodę,
- odprowadzania ścieków i wód opadowych,
- zaopatrzenia w ciepło,
- zaopatrzenie w gaz,
- usuwania odpadów stałych.

Ustalone w planie rozwiązania przestrzenne, realizacyjne i techniczne odpowiadają wymaganiom określonym w przepisach ochrony środowiska.

Zagospodarowanie przestrzenne i zasady jego realizacji ustalone w planie dostosowane są do uwarunkowań przyrodniczych. Zapewnia ono w ten sposób trwałość procesów przyrodniczych i odnawialność zasobów przyrodniczych w granicach planu i na terenach sąsiednich w możliwym do uzyskania zakresie. Docelowo powinno to pozwolić na zapobieganie lub ograniczenie negatywnych oddziaływań realizowanych przedsięwzięć na życie i zdrowie ludzi.

Wpływ na powietrze

W zapisach planu dotyczących zagospodarowania terenów plan uwzględniono działania zapobiegające przekroczeniom wartości dopuszczalnych poziomów stężeń zanieczyszczeń powietrza m.in. poprzez:

- zaopatrzenie w gaz – z projektowanej sieci gazowej lub z indywidualnych źródeł, zaopatrzenie w ciepło - z indywidualnych źródeł z zastosowaniem technologii i paliw nieprzekraczających dopuszczalnych norm emisji, zgodnie z przepisami odrębnymi, dopuszcza się ogrzewanie elektryczne, pompy ciepła, panele fotowoltaiczne o mocy nie przekraczającej 500 kW.

Przewiduje się wzrost zanieczyszczeń, wynikających z źródeł lokalnych ogrzewania. Ponadto w obszarze planu powstawać będą emitowane zanieczyszczenia przez pojazdy mechaniczne – samochody osobowe i ciężarowe (podczas realizacji inwestycji).

Wpływ na warunki akustyczne

Dla terenów rekreacyjno-wypoczynkowych poza miastem zgodnie z rozporządzeniem Ministra Środowiska z dnia 14 czerwca 2007 r w sprawie dopuszczalnych poziomów hałasu w środowisku (tekst jednolity w Dz. U. z 2014 r., poz. 112) będą obowiązywać dopuszczalne poziomy hałasu zgodnie z poniższą tabelą:

PROGNOZA ODDZIAŁYWANIA NA ŚRODOWISKO
sporządzona na potrzeby zmiany miejscowego planu zagospodarowania przestrzennego
dla terenu ośrodka rekreacyjno-wypoczynkowego w obrębie Biały Bór, gmina Grudziądz

Lp.	Przeznaczenie terenu	Dopuszczalny poziom hałasu w (dB)			
		Drogi lub linie kolejowe ¹⁾		Pozostałe obiekty i działalność będąca źródłem hałasu	
		L _{Aeq D} przedział czasu odniesienia równy 16 godzinom	L _{Aeq N} przedział czasu odniesienia równy 8 godzinom	L _{Aeq D} przedział czasu odniesienia równy 8 najmniej korzystnym godzinom dnia kolejno po sobie następującym	L _{Aeq N} przedział czasu odniesienia równy 1 najmniej korzystnej godzinie nocy
1	- Strefa ochronna „A” uzdrowiska - Tereny szpitali poza miastem	50	45	45	40
2	a) Tereny zabudowy mieszkaniowej jednorodzinnej b) Tereny zabudowy związanej ze stałym lub wielogodzinnym pobytem dzieci i młodzieży c) Tereny domów opieki społecznej d) Tereny szpitali w miastach	61	56	50	40
3	a) Tereny zabudowy mieszkaniowej wielorodzinnej i zamieszkania zbiorowego b) Tereny zabudowy zagrodowej c) Tereny rekreacyjno-wypoczynkowe poza miastem d) Tereny mieszkaniowo-usługowe	65	56	55	45
4	Tereny w strefie śródmiejskiej miast powyżej 100 tys. mieszkańców	68	60	55	45

Gospodarka wodno-ściekowa, zanieczyszczenia wód powierzchniowych i podziemnych

W planie wprowadzono ustalenia ograniczające negatywny wpływ nowego zainwestowania na wody podziemne i powierzchniowe poprzez:

- zaopatrzenie w wodę z gminnej sieci wodociągowej,
- odprowadzanie ścieków bytowych: do sieci kanalizacji gminnej,
- odprowadzanie wód opadowych: na teren działki.

Nie przewiduje się, aby zapisy planu miały znaczący negatywny wpływ na stan wód powierzchniowych w granicach planu i poza jego obszarem.

W zakresie gospodarki ściekowej dla obszaru gminy Grudziądz (wraz z miastem Grudziądz) wyznaczono zgodnie z przepisami ustawy Prawo Wodne „aglomerację”, a teren powinien być wyposażony w systemy kanalizacji zbiorczej i oczyszczalnię ścieków komunalnych. Uchwała Nr III/71/15 Sejmiku Województwa Kujawsko-Pomorskiego z dnia 26 stycznia 2015 r. w sprawie wyznaczenia aglomeracji Grudziądz. W skład aglomeracji wchodzi:

Miasto Grudziądz oraz wsie Nowa Wieś, Świerkocin, Wielkie Lniska, Gać, Węgrowo, Marusza, Skarszewy, Mokre, Leśniewo, Dusocin, Zakurzewo, Lisie Kąty, Piaski, Turznice, Stary Folwark, Wielki Węlcz, **Biały Bór**, Wałdowo Szlacheckie, Ruda, Mały Rudnik, Sztynwag, Rozgarty, Gogolin, Brankówka, Sosnówka, Szynych, Pieńki Królewskie, Mały Węlcz, Białochówko, Grabowiec, Małe Lniska, Linczyk, Kobylanka z terenu gminy Grudziądz.

Tym samym w myśl tych przepisów obszar całej gminy powinien być skanalizowany i podłączony do oczyszczalni ścieków (w Nowej Wsi).

W granicach obszaru opracowania nie są zlokalizowane żadne ciekі, nie ma indywidualnych ujęć wód podziemnych.

Wytwarzanie odpadów

Każde nowe zainwestowanie generuje wytwarzanie odpadów. Głównym źródłem odpadów w granicach planu stanie zabudowa rekreacyjno-wypoczynkowa oraz usługi.

Podstawową masę odpadów stanowią będą typowe odpady komunalne: odpady organiczne (pochodzenia roślinnego, zwierzęcego i inne), papier i tektura, tworzywa sztuczne,

materiały tekstylne, szkło, metale, odpady mineralne, odpady niebezpieczne znajdujące się w strumieniu odpadów komunalnych.

Zgodnie z planem gospodarki odpadami ilość składników odpadów powinna być zredukowana na rzecz kompostowania i wtórnego wykorzystania odpadów.

Usuwanie odpadów komunalnych z terenu objętego zmianą miejscowego planu zagospodarowania przestrzennego odbywać się będzie na podstawie Uchwały Nr XI/82/2015 Rady Gminy Grudziądz z dnia 24 czerwca 2015 r. w sprawie uchwalenia regulaminu utrzymania czystości i porządku na terenie Gminy Grudziądz (Dz. Urz. Woj. Kuj.-Pom. z 2015 r., poz. 2146).

Uchwała określa m.in.:

- Rodzaje i minimalne pojemności pojemników przeznaczonych do zbierania odpadów komunalnych na terenie nieruchomości i na drogach publicznych oraz warunki rozmieszczania tych pojemników i ich utrzymywania w odpowiednim stanie sanitarnym, porządkowym i technicznym.
- Częstotliwość i sposób pozbywania się odpadów komunalnych i nieczystości ciekłych z terenu nieruchomości oraz z terenów przeznaczonych do użytku publicznego.

Sposób zagospodarowania mas ziemnych usuwanych lub przemieszczanych w związku z realizacją inwestycji oraz odpadów budowlanych w postaci gruzu, zostanie uwzględniony w projekcie budowlanym lub w zgłoszeniu robot budowlanych.

Plan ustala segregację i zagospodarowanie odpadów, zgodnie z lokalnymi przepisami.

Obszary narażone na niebezpieczeństwo powodzi

Obszar objęty MPZP, nie znajduje się w zasięgu tzw. obszaru potencjalnego zagrożenia powodzią.

Ryzyko wystąpienia poważnych awarii przemysłowych

W granicach planu nie występują zakłady i instalacje stwarzające zagrożenie wystąpienia poważnych awarii przemysłowych. Przez tereny objęte planem nie przebiegają szlaki komunikacyjne, po których odbywałby się transport substancji niebezpiecznych.

W planie nie przewiduje się składowania odpadów niebezpiecznych. Ustalone w planie rozwiązania przestrzenne, realizacyjne i techniczne odpowiadają wymaganiom określonym w przepisach ochrony środowiska.

Zagospodarowanie przestrzenne i zasady jego realizacji ustalone w planie dostosowane są do uwarunkowań przyrodniczych i docelowo zapewniają zachowanie jakości życia mieszkańców oraz zapobiegają lub ograniczają negatywne oddziaływanie planu na życie i zdrowie ludzi.

W terenie planu oznaczonego symbolem 1U-ZP zakazano lokalizacji przedsięwzięć mogących zawsze znacząco oddziaływać na środowisko, za wyjątkiem obiektów infrastruktury technicznej i komunikacji a także inwestycji służących wykorzystaniu wód geotermalnych, w szczególności takich jak wiercenia wykonywane w celu ujmowania wód leczniczych.

W terenie planu oznaczonego symbolem 2US zakazano lokalizacji przedsięwzięć mogących zawsze znacząco oddziaływać na środowisko, za wyjątkiem obiektów infrastruktury technicznej i komunikacji.

W planie została zawarta informacja, że cały obszar objęty miejscowym planem zagospodarowania przestrzennego znajduje się w granicach Obszaru Chronionego Krajobrazu Strefy Krawędziowej Doliny Wisły i dlatego przy zagospodarowaniu tych terenów należy uwzględniać ograniczenia i zakazy określone w Uchwale Nr XLIX/812/18

Sejmiku Województwa Kujawsko-Pomorskiego z dnia 24 września 2018 r. w sprawie Obszaru Chronionego Krajobrazu Strefy Krawędziowej Doliny Wisły.

5.12. Obszary o przewidywanym znaczącym oddziaływaniu wraz z oceną stanu środowiska na tych obszarach

Po przeanalizowaniu ustaleń planu nie stwierdza się powstania obszarów o przewidywanym znaczącym oddziaływaniu na środowisko. W planie wprowadzono liczne rozwiązania, które mają na celu zapobieganie negatywnym oddziaływaniom zainwestowania na środowisko (rozdz. 5.1. - 5.10).

Jako znaczące oddziaływanie przyjęto oddziaływanie powodujące przekroczenie standardów, norm czy inaczej zdefiniowanych pożądanych stanów środowiska.

Plan ustala zasady zagospodarowania i warunki zabudowy odnosząc się priorytetowo do zagadnień ochrony środowiska.

5.13. Kompleksowa ocena przewidywanych oddziaływań na środowisko

W granicach opracowania nie występują wartościowe przyrodniczo tereny, na których można się spodziewać niekorzystnych oddziaływań wynikających z realizacji zapisów planu.

W granicach objętych planem obecny stan zachowania walorów krajobrazowych ocenić można jako dobry.

W planie została zawarta informacja, że cały obszar objęty miejscowym planem zagospodarowania przestrzennego znajduje się w granicach Obszaru Chronionego Krajobrazu Strefy Krawędziowej Doliny Wisły i dlatego przy zagospodarowaniu tych terenów należy uwzględniać ograniczenia i zakazy określone w Uchwale Nr XLIX/812/18 Sejmiku Województwa Kujawsko-Pomorskiego z dnia 24 września 2018 r. w sprawie Obszaru Chronionego Krajobrazu Strefy Krawędziowej Doliny Wisły.

Analizowany plan przestrzega obowiązujące nakazy, zakazy i ograniczenia wyszczególnione w Nr XLIX/812/18 Sejmiku Województwa Kujawsko-Pomorskiego z dnia 24 września 2018 r. w sprawie Obszaru Chronionego Krajobrazu Strefy Krawędziowej Doliny Wisły.

Po przeanalizowaniu ustaleń planu nie stwierdza się powstania obszarów o przewidywanym znaczącym negatywnym oddziaływaniu na środowisko. W planie wprowadzono liczne rozwiązania, które mają na celu zapobieganie negatywnym oddziaływaniom zainwestowania na środowisko (rozdz. 5.1. - 5.10). Zmiany w zainwestowaniu terenu wynikające z realizacji ustaleń planu nie będą miały istotnego wpływu na funkcjonowanie systemu przyrodniczego.

W granicach opracowania znajduje się teren leśny, który w przypadku zmiany przeznaczenia na cele nieleśne wymagać będzie przeprowadzenia odpowiedniej procedury uzyskania zgody na zmianę przeznaczenia gruntów rolnych na cele nierolnicze.

Dla terenu leśnego, w granicach którego znajduje się miejscowy plan zagospodarowania przestrzennego, została wydana:

- pozytywna opinia Marszałka Województwa Kujawsko-Pomorskiego z dnia 18 stycznia 2023 r. znak RW-I-O.7151.2.2023 w sprawie przeznaczenia tego gruntu leśnego na cele nieleśne,
- decyzja Ministra Klimatu i Środowiska z 2023 r. z dnia 07 marca 2023 r. znak DLŁ.WNL.8130.8.2023.MP, aby cała działka ewidencyjna nr 3040/3 oraz część działki ewidencyjnej nr 3040/8 z obrębu ewidencyjnego 0001 Biały Bór, gmina Grudziądz, zostały przeznaczone w miejscowym planie zagospodarowania przestrzennego na cele nierolne i nieleśne.

Biorąc pod uwagę stan istniejący, proponowane zagospodarowanie oraz ograniczony zakres problemów i położenie poza obszarem Natura 2000, obszar planu nie wymaga alternatywnych rozwiązań do rozwiązań zawartych w projektowanym dokumencie.

W planie znalazły się ustalenia mające na celu zapobieganie, ograniczanie oraz kompensację przyrodniczą negatywnych oddziaływań na środowisko oraz w miarę możliwości planistycznych i technicznych, optymalne rozwiązania realizacyjne projektowanego MPZP.

Ustalenia planu nie wymagają kompensacji przyrodniczej w zakresie funkcjonowania i jakości zbiorowisk roślinnych.

W planie ustalono zasady zagospodarowania i warunki zabudowy odnosząc się priorytetowo do zagadnień ochrony środowiska przyrodniczego.

Realizacja ustaleń planu nie będzie miała wpływu na zmiany środowiska poza obszarem MPZP.

Charakterystyki oddziaływań dokonano w następujących aspektach:

- charakter oddziaływania (pozytywne, negatywne) ,
- typ oddziaływania (bezpośrednie, pośrednie, wtórne, skumulowane),
- częstotliwość oddziaływania (stałe, chwilowe).

Definicje oddziaływań jest następująca:

- Bezpośrednie — oddziaływania wynikające z bezpośredniej interakcji między planowanym działaniem a środowiskiem.
- Pośrednie – oddziaływania wynikające z innych działań mających miejsce w związku z projektem.
- Wtórne — oddziaływania wynikające z oddziaływań bezpośrednich lub pośrednich, będące skutkiem późniejszych interakcji ze środowiskiem.
- Skumulowane – oddziaływania występujące w połączeniu z innymi, dotyczącymi tych samych przedmiotów oddziaływania.
- Chwilowe – oddziaływanie może wystąpić raz, bądź może się powtórzyć po dłuższym okresie czasu.
- Stałe – oddziaływanie o dużej częstotliwości, cykliczne.

RÓŻNORODNOŚĆ BIOLOGICZNA, ZWIERZĘTA, ROŚLINY	<p>1) Pozytywnym, długoterminowym, pośrednim oddziaływaniem stałym jest ustalenie minimalnego udziału powierzchni biologicznie czynnej na poziomie:</p> <ul style="list-style-type: none"> - 20% dla terenów 1U-ZP, - 50% dla terenów 2US. <p>2) Pozytywnym, długoterminowym, pośrednim oddziaływaniem stałym jest zapis w planie uwzględnienia ograniczeń i zakazów zgodnie z przepisami odrębnymi dla Obszaru Chronionego Krajobrazu Strefy Krawędziowej Doliny Wisły, w granicach których plan się znajduje oraz ustalenie w terenie 2US realizacji wyłącznie inwestycji celu publicznego, dla których zakazy obowiązujące w Obszarze Chronionego Krajobrazu Strefy Krawędziowej Doliny Wisły nie dotyczą, zgodnie z przepisami odrębnymi określonymi w ustawie o ochronie przyrody.</p> <p>3) Negatywne oddziaływanie krótkoterminowe, chwilowe, bezpośrednie będzie związane z dopuszczeniem zmiany zagospodarowania terenu – wprowadzenie nowej zabudowy. Zostanie przekształcony teren leśny na teren nieleśny. Prace budowlane będą powodowały wypłaszanie drobnych zwierząt – oddziaływanie to zaistnieje każdorazowo w przypadku zainicjowania robót budowlanych, bez względu na istniejący stan zagospodarowania przestrzeni.</p>
--	--

PROGNOZA ODDZIAŁYWANIA NA ŚRODOWISKO
 sporządzona na potrzeby zmiany miejscowego planu zagospodarowania przestrzennego
 dla terenu ośrodka rekreacyjno-wypoczynkowego w obrębie Biały Bór, gmina Grudziądz

	<p>4) Zmniejszenie terenu biologicznie czynnego będzie negatywnym oddziaływaniem pośrednim, długoterminowym i stałym wpływającym na zmniejszenie bioróżnorodności.</p> <p>5) Negatywnym oddziaływaniem długoterminowym, pośrednim, stałym dla zwierząt będzie wydzielanie działek budowlanych i ich ogradzanie, co znacznie zmniejszy możliwość migracji zwłaszcza dla większych ssaków.</p>
LUDZIE	<p>1) Negatywnym oddziaływaniem pośrednim i długoterminowym, stałym będzie zmniejszenie terenów otwartych i biologicznie czynnych, co wpłynie w niewielkim stopniu na topoklimat, szczególnie nagrzewnie i wilgotność powietrza.</p> <p>2) Pozytywnym, długoterminowym, bezpośrednim oddziaływaniem będzie rozbudowa sieci kanalizacyjnej i wodociągowej i zalecenie podłączenia do nich wszystkich terenów zabudowanych.</p> <p>3) Oddziaływaniem pozytywnym, bezpośrednim, długoterminowym, stałym będzie odprowadzanie ścieków do kanalizacji sanitarnej.</p> <p>4) Nakaz stosowania do ogrzewania budynków rozwiązań niskoemisyjnych lub nieemisyjnych wpłynie na jakość powietrza atmosferycznego, a przez co na poprawę standardu zamieszkania. Będzie to oddziaływanie pozytywne, pośrednie, stałe i długoterminowe.</p> <p>5) Negatywnym oddziaływaniem okresowym – krótkoterminowym i bezpośrednim będzie zwiększenie emisji zanieczyszczeń komunikacyjnych do powietrza (proporcjonalne do ilości nowych użytkowników).</p> <p>6) Na etapie realizacji nowej zabudowy lub robót budowlanych mogą wystąpić uciążliwości hałasowe, nieznacznie zwiększona emisja spalin, obniżenie jakości krajobrazu, co przełoży się na jakość zamieszkiwania – będzie to oddziaływanie negatywne, bezpośrednie, krótkoterminowe i chwilowe.</p>
WODA	<p>1) Negatywnym oddziaływaniem długoterminowym i stałym będzie zwiększenie powierzchni nieprzepuszczalnych, co będzie powodowało ograniczenie infiltracji, odwadnianie terenu i okresowe przesuszanie. Dotychczasowy system obiegu wody może ulec dalszemu przekształceniu w kierunku typowym dla terenów zurbanizowanych, choć z racji na brak zwartości zabudowy może to być niezauważalne.</p> <p>2) Dopuszczenie odprowadzania wód opadowych, roztopowych przy zastosowaniu systemów powierzchniowych w ramach własnych działek poprzez tereny powierzchni biologicznie czynnej pozwoli na częściowe zasilanie wód podziemnych w tym regionie – będzie to oddziaływanie pozytywne, bezpośrednie, długoterminowe i stałe.</p> <p>3) Negatywnym oddziaływaniem długoterminowym, pośrednim i stałym będzie przyrost zabudowy, co zwiększy zapotrzebowanie na wodę, a co za tym idzie pośrednio przyczyni się do minimalnego obniżania poziomu wód podziemnych.</p> <p>4) Oddziaływaniem pozytywnym, bezpośrednim, stałym i długoterminowym jest nakaz odprowadzania ścieków do sieci kanalizacyjnej, ograniczy możliwość przedostawania się zanieczyszczeń do wód podziemnych.</p> <p>5) Oddziaływaniem pozytywnym, bezpośrednim, długoterminowym będzie obowiązek zaopatrzenia w wodę z gminnego systemu wodociągowego.</p>

PROGNOZA ODDZIAŁYWANIA NA ŚRODOWISKO
 sporządzona na potrzeby zmiany miejscowego planu zagospodarowania przestrzennego
 dla terenu ośrodka rekreacyjno-wypoczynkowego w obrębie Biały Bór, gmina Grudziądz

POWIETRZE	<ol style="list-style-type: none"> 1) Lokalne, minimalne zwiększenie rozmiarów zanieczyszczeń powietrza (negatywne oddziaływanie bezpośrednie, krótkoterminowe), wiążące się ze wzrostem natężenia ruchu samochodowego oraz ogrzewaniem budynków produkcyjnych (będących emitarami szczególnie w sezonie grzewczym), a także placów budowy. Nie powinno jednak dojść do przekroczenia dopuszczalnych norm, określonych w przepisach odrębnych ze względu na niski ruch budowlany w gminie Stolno. 2) Stosowanie wyłącznie niskoemisyjnych lub nieemisyjnych źródeł ciepła ograniczy tzw. niską emisję zanieczyszczeń, będzie to oddziaływanie pozytywne, bezpośrednie, długotrwałe i stałe.
POWIERZCHNIA ZIEMI	<ol style="list-style-type: none"> 1) Oddziaływanie bezpośrednie (stałe, ale jedynie lokalne) to przekształcenia powierzchniowej warstwy ziemi opisywanego obszaru związane głównie z wykopami pod fundamenty nowych budynków (prace te nie będą naruszać głębokich warstw podłoża). 2) Nakaz docelowego podłączenia zabudowy do sieci kanalizacji zapobiegnie przedostawaniu się ścieków bytowych do gleby – będzie to oddziaływanie długoterminowe, bezpośrednie, stałe. 3) Negatywnym oddziaływaniem długoterminowym, bezpośrednim i stałym zwiększającym jej degradację będą wszelakie roboty ziemne związane z budową budynków szczególnie z kondygnacjami podziemnymi (podpiwniczeniami) lub sieci niezbędnej infrastruktury technicznej.
KRAJOBRAZ	<ol style="list-style-type: none"> 1) Oddziaływaniem stałym i bezpośrednim będzie pojawianie się obiektów budowlanych w niezabudowanych dotychczas przestrzeniach - ich skala i rodzaj oddziaływania związany będzie z indywidualnym zagospodarowaniem poszczególnych działek. 2) Pozytywnym oddziaływaniem bezpośrednim, długoterminowym, stałym jest określenie wysokości zabudowy dostosowanej do obiektów znajdujących się na przedmiotowym terenie.
KLIMAT	<ol style="list-style-type: none"> 1) Zaliczane do skumulowanych zmiany w klimacie lokalnym będą minimalne i nieodczuwalne dla człowieka i ograniczą się do zmiany warunków termiczno –wilgotnościowych i minimalnie anemologicznych. 2) Negatywnym oddziaływaniem pośrednim i długoterminowym, stałym będzie zmniejszenie terenów biologicznie czynnych, co wpłynie w niewielkim stopniu na topoklimat, szczególnie nagrzewanie i wilgotność powietrza. Podwyższenie temperatury powietrza na skutek emisji ciepła antropogenicznego, pochodzącego ze spalania paliw i przyrostu powierzchni sztucznych powodujących podwyższenie temperatury radiacyjnej podłoża nie będzie istotne. 3) Bezpośrednim, chwilowym, krótkoterminowym, stałym (eksploatacja) lub chwilowym, krótkoterminowym (realizacja) oddziaływaniem będzie emisja hałasu. Na terenie opracowania głównym źródłem hałasu stałego będzie ruch komunikacyjny związany z obsługą nowych terenów.
ZASOBY NATURALNE	<ol style="list-style-type: none"> 1) Pozytywnym oddziaływaniem bezpośrednim, długoterminowym, stałym na wody podziemne jako dobro naturalne będzie zachowanie znacznych terenów biologicznie czynnych, gdzie wody opadowe będą swobodnie mogły zasilać warstwy wodonośne.
ZABYTKI	<ol style="list-style-type: none"> 1) Brak ustaleń w zakresie ochrony zabytków.
DOBRA MATERIALNE	<ol style="list-style-type: none"> 1) Pozytywny, długotrwały lub stały wpływ poprzez powstanie nowych miejsc pracy. Będą to więc w przewadze pozytywne oddziaływania bezpośrednie, długotrwałe i stałe.

6.0. PROPOZYCJE PRZEWIDYWANYCH METOD ANALIZY SKUTKÓW REALIZACJI POSTANOWIEŃ PROJEKTOWANEGO DOKUMENTU

W projekcie planu miejscowego wyznacza się przeznaczenie terenów oraz zasady ich zagospodarowania, Efektem jego realizacji będą konkretne zmiany w obecnym zagospodarowaniu obszaru. Zmiany te odnoszą się do powstania nowego układu komunikacyjnego, infrastruktury technicznej, nowej zabudowy i miejsc eksploatacji surowców. Ważne jest zatem monitorowanie zmian w zagospodarowaniu przestrzennym gminy Grudziądz. Przepisy ustawy o planowaniu i zagospodarowaniu przestrzennym z dnia 27 marca 2003 r. o planowaniu i zagospodarowaniu przestrzennym (tekst jednolity w Dz. U. z 2023 r. poz. 977) nie regulują metod analizy zapisów planów miejscowych. Jedynym narzędziem mogącym pomóc w analizie skutków realizacji i postanowień planu miejscowego jest analiza zmian w zagospodarowaniu przestrzennym gminy przeprowadzana przez wójta gminy – na podstawie art. 32 wyżej przywołanej ustawy. Analiza powinna być wykonana przynajmniej raz podczas kadencji rady gminy. Z tą samą częstotliwością wykonywana byłaby analiza skutków realizacji postanowień planu miejscowego.

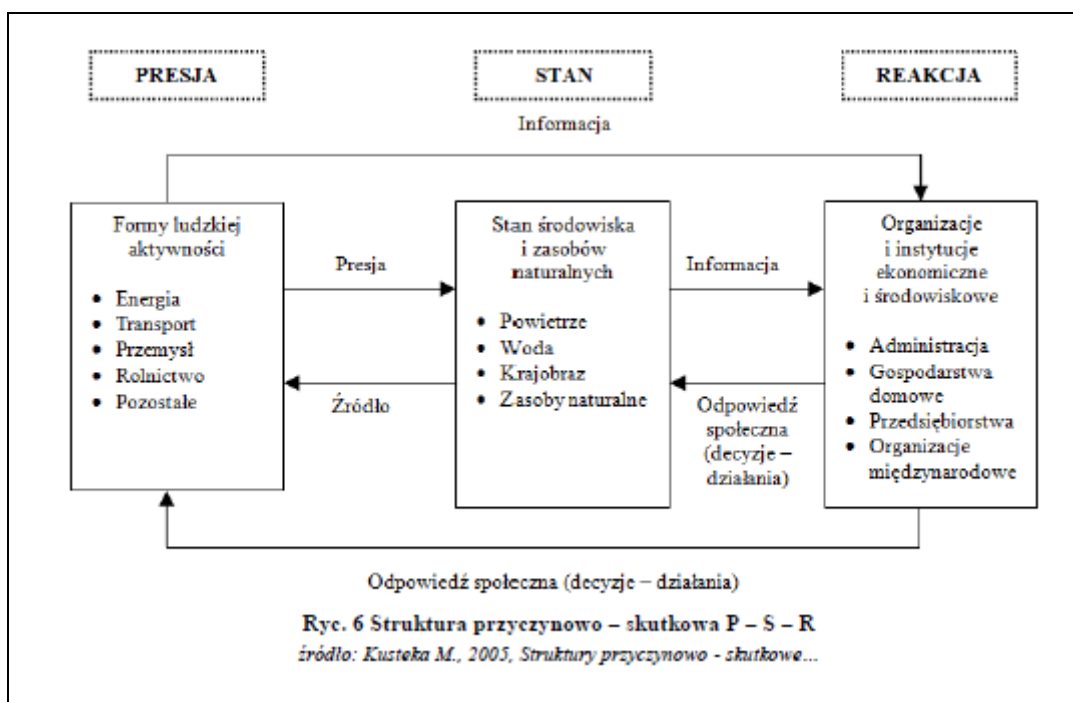
Analiza zmian w zagospodarowaniu przestrzennym

W analizie zmian w zagospodarowaniu przestrzennym gminy postuluje się posługiwanie wskaźnikami wyrażającymi poziom danego zjawiska. W tym przypadku ważne jest określenie tempa wzrostu zainwestowania na analizowanym terenie: przyrost długości dróg gminnych i wewnętrznych (w m/rok), przyrost długości sieci kanalizacyjnej (w m/rok), przyrost/ubytek powierzchni biologicznie czynnych (w ar/rok), przyrost powierzchni zainwestowanej (w ar/rok). Ponadto proponuje się posłużenie się środowiskowymi wskaźnikami zrównoważonego rozwoju. Dostarczają one, jako narzędzia diagnostyczno-informacyjne, informacji o aktualnym stanie środowiska, jego zagrożeniach oraz stopniu zaawansowania prac mających na celu wdrażanie zasad zrównoważonego rozwoju. Takie informacje mogą być wykorzystane w dalszym procesie decyzyjnym. Wskaźniki mogą stanowić także podstawę aktualizacji przyjętych w dokumentach planistycznych celów i zadań oraz weryfikacji sposobów ich realizacji. Proponuje się wykorzystanie wskaźników środowiskowych w strukturze przyczynowo-skutkowej, presji-stanu-reakcji. Struktura przyczynowo-skutkowa P-S-R bazuje na koncepcji OECD z 1994 roku. Tego typu układ prezentacji, nie tyle samych wskaźników, co problemów przez nie opisywanych proponuje także Europejska Agencja Ochrony Środowiska. Pierwsza grupa wskaźników (wskaźniki presji) opisuje te obszary ludzkiej aktywności, które wywierają presję na środowisko i są przyczyną zmian ilościowych i jakościowych, a w konsekwencji źródłem problemów środowiskowych. Negatywne skutki działalności człowieka znajdują odzwierciedlenie w stanie środowiska i jego poszczególnych komponentów (wskaźniki stanu). Sprawca zmian w środowisku nie pozostaje jednak obojętny i podejmuje decyzje a następnie działania, które zmierzają do poprawy istniejącego stanu rzeczy lub przeciwdziałają dalszej degradacji środowiska (wskaźniki reakcji) (źródło: *Kusteka M., 2005, Struktury przyczynowo-skutkowe jako podstawa opracowania systemów wskaźników zrównoważonego rozwoju, w Gospodarka a środowisko nr 3, pod Re. Borysa T., Prace Naukowe AE we Wrocławiu Ne 1075, Wydawnictwo AE we Wrocławiu, Wrocław 2005, s. 92-99.*). Strukturę P-S-R przedstawiono na Ryc. 6.

Ponadto w zakresie monitoringu poszczególnych elementów środowiska odpowiedzialne są jednostki i instytucje związane z gospodarką wodną, zarządy dróg, starostwa powiatowe, urzędy wojewódzkie, urzędy górnicze, a w zakresie ochrony przyrody – Lasy Państwowe, Wojewódzki Inspektorat Ochrony Środowiska oraz jednostki wspomagające,

zatrudniające ekspertów w dziedzinie ochrony środowiska, np. IMGW, RZGW i inne. Zgodnie z art. 10 Dyrektywy 2001/42/WE z dnia 27 czerwca 2001 r. w celu uniknięcia powielania monitoringu raporty o stanie i jakości poszczególnych elementów środowiska powinny być przekazywane do Urzędu Gminy Grudziądz.

Dodatковым instrumentem analizy skutków realizacji projektowanego dokumentu jest monitoring środowiska prowadzony przez Wojewódzki Inspektorat Ochrony Środowiska w Toruniu. Organ ten wykonuje zadania wynikające z Państwowego Programu Monitoringu Środowiska oraz innych zadań określonych w odrębnych przepisach prawa. Wyniki oceny stanu środowiska publikowane przez WIOŚ mogą być jedną z metod analizy skutków wdrożenia planu obrazującą zmiany parametrów jakościowych opisujących stan wód, powietrza, gleb, fauny, flory itp.



7.0. INFORMACJE O MOŻLIWYM TRANSGRANICZNYM ODDZIAŁYWANIU NA ŚRODOWISKO

Zgodnie z przepisami zawartymi w ustawie z dnia 3 października 2008 r. o udostępnianiu informacji o środowisku i jego ochronie, udziale społeczeństwa w ochronie środowiska oraz o ocenach oddziaływania na środowisko (tekst jednolity w Dz. U. z 2023 r., poz. 1094), działu VI dotyczącego postępowanie w sprawie transgranicznego oddziaływania pochodzącego z terytorium Rzeczypospolitej Polskiej w przypadku projektów polityk, strategii, planów i programów opracowywany dokument nie będzie miał oddziaływania transgranicznego.

8.0. STRESZCZENIE PROGNOZY W JĘZYKU NIESPECJALISTYCZNYM

Niniejsza prognoza została opracowana zgodnie z obowiązującą ustawą z dnia 3 października 2008 r. o udostępnianiu informacji o środowisku i jego ochronie, udziale społeczeństwa w ochronie środowiska oraz o ocenach oddziaływania na środowisko (tekst jednolity w Dz. U. z 2023 r., poz. 1094).

W przedmiotowym akcie prawnym określono, iż przeprowadzenia strategicznej oceny oddziaływania na środowisko wymagają projekty studium i uwarunkowań zagospodarowania kraju, studium uwarunkowań i kierunków zagospodarowania przestrzennego gminy, miejscowych planów zagospodarowania przestrzennego oraz strategii rozwoju regionalnego (art. 46 ust. 1). Przedmiotowa prognoza jest dostosowana do rodzaju i skali dokumentu jakim jest plan miejscowy – do skali dostosowano stopień szczegółowości analiz oraz opis stanu środowiska.

Prognoza oddziaływania na środowisko obejmuje teren ośrodka rekreacyjno-wypoczynkowego w obrębie Biały Bór, gmina Grudziądz, województwo kujawsko-pomorskie.

Cały obszar objęty miejscowym planem zagospodarowania znajduje się w granicach Obszaru Chronionego Krajobrazu Strefy Krawędziowej Doliny Wisły i dlatego przy zagospodarowaniu tego terenu należy uwzględniać ograniczenia i zakazy określone w uchwale Nr II/57/18 Sejmiku Województwa Kujawsko-Pomorskiego z dnia 17 grudnia 2018 r. w sprawie Chełmińskiego Parku Krajobrazowego.

Na podstawie opracowania oraz wizji w terenie przeanalizowano stan środowiska naturalnego i oceniono go jako dobry. Wykazano, że brak realizacji ustaleń planu miejscowego nie będzie miał istotnego wpływu na stan środowiska przedmiotowego obszaru.

Dla terenu leśnego, w granicach którego znajduje się miejscowy plan zagospodarowania przestrzennego, została wydana:

- pozytywna opinia Marszałka Województwa Kujawsko-Pomorskiego z dnia 18 stycznia 2023 r. znak RW-I-O.7151.2.2023 w sprawie przeznaczenia tego gruntu leśnego na cele nieleśne,
- decyzja Ministra Klimatu i Środowiska z 2023 r. z dnia 07 marca 2023 r. znak DLŁ.WNL.8130.8.2023.MP, aby cała działka ewidencyjna nr 3040/3 oraz część działki ewidencyjnej nr 3040/8 z obrębu ewidencyjnego 0001 Biały Bór, gmina Grudziądz, zostały przeznaczone w miejscowym planie zagospodarowania przestrzennego na cele nierolne i nieleśne.

Najważniejsze z punktu widzenia niniejszego opracowania są ustalenia planu dotyczące projektowanej formy zagospodarowania. Rodzaj zagospodarowania i jego inwazyjność w naturalne środowisko determinują siłę i skalę oddziaływania.

Na analizowanym terenie przewidziano następujące formy zagospodarowania:

- teren usług lub zieleni urządzonej,
- teren usług i rekreacji (realizacja wyłącznie inwestycji celu publicznego),
- teren drogi dojazdowej.

Plan miejscowy nie dopuszcza inwestycji wiążących się ze znaczącym oddziaływaniem na środowisko. Z terenem potencjalnie mogą być związane:

- emisja zanieczyszczeń do atmosfery (wprowadzanie gazów lub pyłów do powietrza);
- emisja hałasu i pól elektromagnetycznych;
- wytwarzanie odpadów komunalnych;
- wprowadzenie ścieków i innych zanieczyszczeń do wód lub do gruntu;
- przekształcenie naturalnego ukształtowania terenu;
- zmiany w krajobrazie.

Większość wpływów środowiskowych będzie postępować wraz z realizacją planu. W późniejszym okresie nastąpi stabilizacja i prawdopodobnie powstanie „względna” równowaga ekologiczna.

W prognozie przeanalizowano zapisy planu miejscowego, a następnie oceniono ich zgodność z obowiązującymi dokumentami np. studium uwarunkowań i kierunków zagospodarowania przestrzennego, a także celami ochrony środowiska ustanowionymi na

szczeblu międzynarodowym, wspólnotowym i krajowym. Stwierdzono, że w planie wprowadzono szereg zapisów, które przyczyniają się do ochrony zasobów środowiskowych oraz kształtowania przestrzeni zharmonizowanej z otoczeniem.

W prognozie zwrócono także uwagę na pozytywne aspekty wdrożenia planu do jakich należy między innymi rozwój gminy, aktywności gospodarczej, rozwój systemów kanalizacyjnych, ochrona obiektów historycznych czy rozbudowa i modernizacja systemu drogowego.

Istotnym wnioskiem płynącym z niniejszej prognozy to określenie, iż realizacja planu nie wpłynie na obszary włączone do sieci Natura 2000. Zarówno cele dla jakich powołano przedmiotowe obszary jak i ich spójność nie zostaną naruszone z uwagi na znaczną odległość od obszaru Natura 2000.

Stwierdzono również brak transgranicznego oddziaływania na środowisko.

W prognozie przedstawiono rozwiązania mające na celu zapobieganie, ograniczanie negatywnych oddziaływań na środowisko oraz wykazano brak konieczności poszukiwania rozwiązań alternatywnych do rozwiązań zawartych w projekcie planu miejscowego.

Jednym z elementów prognozy było przedstawienie propozycji częstotliwości i metod badania skutków postanowień planu miejscowego. Postuluje się, aby skutki środowiskowe monitorować w ramach sporządzenia analizy zmian w zagospodarowaniu (na podstawie ustawy o planowaniu i zagospodarowaniu przestrzennym).