



PROGNOZA ODDZIAŁYWANIA

NA ŚRODOWISKO

USTALEŃ

*miejscowego planu zagospodarowania przestrzennego
dla terenu położonego pomiędzy drogą powiatową nr 1357C
i rzeką Osą w miejscowości Lisie Kąty,
gmina Grudziądz*

Autor: mgr inż. Marta Wiśniewska

SPIS TREŚCI:

1. Przedmiot opracowania.
2. Cel i zakres pracy.
3. Podstawy prawne i materiały wyjściowe.
4. Metody zastosowane przy sporządzaniu prognozy.
5. Powiązania z innymi dokumentami.
6. Istniejący stan środowiska oraz potencjalne zmiany tego stanu w przypadku braku realizacji projektowanego dokumentu.
 - 6.1. Środowisko przyrodnicze.
 - 6.2. Jakość środowiska i jego zagrożenia.
 - 6.3. Flora i fauna.
 - 6.4. Obszary prawnie chronione oraz formy ochrony przyrody.
 - 6.5. Zagospodarowanie terenu.
 - 6.6. Tendencje zmian w środowisku w przypadku braku mpzp.
7. Opis projektowanego zagospodarowania.
8. Ocena warunków zagospodarowania terenu określonych w projekcie mpzp wynikających z potrzeb ochrony środowiska.
 - 8.1. Tworzenie warunków ochrony środowiska, w tym ochrona wód i gleby, powietrza, bioróżnorodności.
 - 8.2. Ochrona walorów kulturowych i krajobrazowych.
9. Ocena rozwiązań funkcjonalno-przestrzennych.
 - 9.1. Zgodność z uwarunkowaniami określonymi w opracowaniu ekofizjograficznym.
 - 9.2. Zgodności z przepisami prawa dotyczącymi ochrony środowiska.
10. Ocena wpływu projektowanego zagospodarowania na środowisko przyrodnicze i zdrowie ludzi.
11. Rozwiązania mające na celu zapobieganie, ograniczanie lub kompensację przyrodniczą negatywnych oddziaływań na środowisko.
 - 11.1. Ochrona klimatu i adaptacja do zmian klimatu.
 - 11.2. Realizacja celów środowiskowych dla jednolitych części wód.
12. Przewidywane metody analizy skutków realizacji projektowanego dokumentu – częstotliwości jej przeprowadzania oraz rozwiązania alternatywne do projektu planu.
13. Streszczenie sporządzone w języku niespecjalistycznym.

1. PRZEDMIOT OPRACOWANIA

Przedmiotem oceny zawartej w niniejszej prognozie są ustalenia dla miejscowego planu zagospodarowania przestrzennego miejscowego planu zagospodarowania przestrzennego dla obszaru części wsi Lisie Kąty, objętego uchwałą nr XXXV/301/2021 Rady Gminy Grudziądz z dnia 29 kwietnia 2021 r. w sprawie przystąpienia do sporządzenia miejscowego planu zagospodarowania przestrzennego dla terenu położonego przy drodze krajowej nr 55, obręb Lisie Kąty, gmina Grudziądz.

Podstawę prawną prognozy oddziaływania na środowisko ustaleń tegoż Planu stanowi ustawa z dnia 27 marca 2003 r. o planowaniu i zagospodarowaniu przestrzennym (t. j. Dz. U. z 2022 r. poz. 505 z późn. zm.) oraz ustawa z dnia 3 października 2008 r. o udostępnianiu informacji o środowisku i jego ochronie, udziale społeczeństwa w ochronie środowiska oraz o ocenach oddziaływania na środowisko (t. j. Dz. U. z 2022 r. poz. 1029 z późn. zm.).

2. CEL I ZAKRES PRACY

Celem prognozy jest określenie i ocena skutków dla środowiska przyrodniczego i zdrowia ludzi, które mogą wynikać ze projektowanego przeznaczenia obszaru gminy Grudziądz, objętego projektem miejscowego planu zagospodarowania przestrzennego.

Prognoza oddziaływania na środowisko do miejscowego planu zagospodarowania przestrzennego obszaru części wsi Lisie Kąty, gmina Grudziądz w ramach strategicznej oceny na środowisko – stosownie do stanu współczesnej wiedzy i metod oceny – obejmuje analizę uwarunkowań naturalnych i antropogenicznych ustaleń miejscowego planu zagospodarowania przestrzennego dla terenu położonego pomiędzy drogą powiatową nr 1357C i rzeką Osą w miejscowości Lisie Kąty, gmina Grudziądz, a także potencjalny wpływ na środowisko (możliwe przekształcenia) wynikający z realizacji ustaleń w/w planu.

Prognoza oddziaływania na środowisko została opracowana zgodnie z art. 51 ust. 2 Ustawy z dnia 3 października 2008 r. o udostępnianiu informacji o środowisku, jego ochronie, udziale społeczeństwa w ochronie środowiska oraz o ocenach oddziaływania na środowisko i zgodnie z powyższym artykułem zawiera, określa, analizuje i ocenia:

- informacje charakteryzujące projektowany dokument ze względu na jego zawartość, cel i powiązania z innymi dokumentami,
- informacje o stosowanych metodach sporządzania prognozy,
- propozycje dotyczące przewidywanych metod analizy skutków realizacji postanowień projektu z częstotliwością jej przeprowadzania,
- istniejący stan oraz potencjalne zmiany tego stanu w przypadku braku realizacji założeń projektowanego dokumentu,
- stan środowiska na obszarach objętych znaczącym oddziaływaniem,
- istniejące problemy ochrony środowiska istotne z punktu widzenia realizacji projektowanego dokumentu, w szczególności dotyczące obszarów podlegających ochronie na podstawie ustawy z dnia 16 kwietnia 2004 r. o ochronie przyrody,
- przewidywane znaczące oddziaływania, w tym oddziaływania bezpośrednie, pośrednie, wtórne, skumulowane, krótkoterminowe, średnioterminowe i długoterminowe, stałe i chwilowe oraz pozytywne i negatywne na środowisko i zdrowie ludzi,
- streszczenie w języku niespecjalistycznym.

Prognoza oddziaływania na środowisko do projektu miejscowego planu zagospodarowania przestrzennego dla terenu położonego pomiędzy drogą powiatową nr 1357C i rzeką Osą w miejscowości Lisie Kąty, gmina Grudziądz, składa się z części tekstowej i graficznej.

Zakres prognozy jest zgodny z warunkami określonymi przez Państwowego Powiatowego Inspektora Sanitarnego w Grudziądzu oraz Regionalnego Dyrektora Ochrony Środowiska w Bydgoszczy. Ponadto, w związku z koniecznością uzyskania niezbędnych opinii i uzgodnień oraz wyłożeniem projektu planu miejscowego wraz z niniejszą prognozą oddziaływania na środowisko do publicznego wglądu zainteresowani mogą składać uwagi i wnioski, które będą rozpatrywane.

3. PODSTAWY PRAWNE I MATERIAŁY WYJŚCIOWE

1. Uchwała Nr LXIII/551/2022 Rady Gminy Grudziądz z dnia 15 grudnia 2022 r. sprawie przystąpienia do sporządzenia miejscowego planu zagospodarowania przestrzennego dla terenu położonego pomiędzy drogą powiatową nr 1357C i rzeką Osą w miejscowości Lisie Kąty gmina Grudziądz.
2. Uchwała nr XLVII/425/2017 Rady Gminy Grudziądz z dnia 22 listopada 2017 r. w sprawie przyjęcia miejscowego planu zagospodarowania przestrzennego dla terenu położonego w zachodniej części obrębu Lisie Kąty (Dz. Urz. Woj. Kuj.-Pom., poz. 4669 z dnia 30 listopada 2017 r.).
3. Uchwała nr III/16/2006 Rady Gminy Grudziądz z dnia 28 grudnia 2006 r. w sprawie przyjęcia miejscowego planu zagospodarowania przestrzennego terenu obejmującego działki 143/1, 143/3, 143/5, 145/1 i 145/2 położone w miejscowości Lisie Kąty (Dz. Urz. Woj. Kuj.-Pom. Nr 9 poz. 144 z dnia 22 stycznia 2007 r.).
4. Uchwała Nr XXXVIII/319/20 Rady Miejskiej Grudziądza Województwa Kujawsko Pomorskiego z dnia 16 grudnia 2020 r. w sprawie wyznaczenia aglomeracji Grudziądz (Dz. Woj. Kuj.-Pom. z 22 grudnia 2020 r. poz. 6588).
5. Ustawa z dnia 27 kwietnia 2001 r. Prawo ochrony środowiska (Dz. U. 2022 poz. 2556 z późn. zm.) wraz z wynikającymi z ustawy rozporządzeniami.
6. Ustawa z dnia 3 października 2008 r. o udostępnianiu informacji o środowisku, jego ochronie, udziale społeczeństwa w ochronie środowiska oraz o ocenach oddziaływania na środowisko (Dz. U. z 2022 r. poz. 1029 z późn. zm.).
7. Ustawa z dnia 27 marca 2003 r. o planowaniu i zagospodarowaniu przestrzennym (Dz. U. z 2022 r. poz. 505 z późn. zm.) wraz z wynikającymi z ustawy rozporządzeniami.
8. Ustawa z dnia 7 lipca 1994 r. Prawo budowlane (Dz. U. z 2021 r. poz. 2351 z późn. zm.).
9. Ustawa z dnia 12 grudnia 2012 r. o odpadach (Dz. U. z 2022 r. poz. 699 z późn. zm.) wraz z wynikającymi z ustawy rozporządzeniami.
10. Ustawa z dnia 16 kwietnia 2004 r. o ochronie przyrody (Dz. U. z 2022 r. poz. 916) wraz z wynikającymi z ustawy rozporządzeniami.
11. Ustawa z dnia 23 lipca 2003 r. o ochronie zabytków i opiece nad zabytkami (Dz. U. z 2022 r. poz. 840).
12. Ustawa z dnia 20 lipca 2017 r. Prawo wodne (Dz. U. z 2022 r. poz. 2625 z późn. zm.) wraz z wynikającymi z ustawy rozporządzeniami.
13. Ustawa z dnia 3 lutego 1995 r. o ochronie gruntów rolnych i leśnych (t. j. Dz. U. z 2022 r. poz. 2409).
14. Rozporządzenie Ministra Środowiska z dnia 14 czerwca 2007 roku w sprawie dopuszczalnych poziomów hałasu w środowisku (Dz. U. z 2014 r. poz. 112).
15. Rozporządzenie Ministra Środowiska z dnia 24 sierpnia 2012 r. w sprawie poziomów niektórych substancji w powietrzu (Dz. U. z 2012 r. poz. 1031).
16. Rozporządzenie Ministra Rozwoju z dnia 29 stycznia 2016 r. w sprawie rodzajów i ilości znajdujących się w zakładzie substancji niebezpiecznych, decydujących o zaliczeniu zakładu do zakładu o zwiększonym lub dużym ryzyku wystąpienia poważnej awarii przemysłowej (Dz. U. z 2016 r., poz. 138).
17. Rozporządzenie Rady Ministrów z dnia 9 listopada 2010 r. w sprawie przedsięwzięć mogących znacząco oddziaływać na środowisko (Dz. U. z 2016 r. poz. 71).
18. Rozporządzenie Ministra Środowiska z dnia 6 listopada zmieniające rozporządzenie w sprawie siedlisk przyrodniczych oraz gatunków będących przedmiotem zainteresowania Wspólnoty, a także kryteriów wyboru obszarów kwalifikujących się do uznania lub wyznaczenia jako obszary Natura 2000 (Dz. U. z 2013r. Poz. 1302).
19. Uchwała nr VIII/136/19 Sejmiku Województwa Kujawsko-Pomorskiego z dnia 24 czerwca 2019 r. w sprawie wprowadzenia na obszarze województwa kujawsko-pomorskiego ograniczeń i zakazów w zakresie eksploatacji instalacji, w których następuje spalanie paliw (Dz. Urz. Woj. Kuj.-Pom. z dnia 3 lipca 2019 r. poz. 3743).

Materiały planistyczne i publikacje:

1. Studium uwarunkowań i kierunków zagospodarowania przestrzennego gminy Grudziądz

- przyjęte Uchwałą Rady Gminy Grudziądz Nr LXXIII/614/2023 z dnia 28 września 2023 r.
2. Mapa geologiczna Polski, Arkusz Gardeja (207) – Tablica IX, Szkic geologiczno-inżynierski.
 3. Szczegółowa mapa geologiczna Polski Arkusz Gardeja (207) – skala 1:50 000
 4. Mapa geomorfologiczna, Arkusz Gardeja (207) – skala 1:50 000.
 5. Mapa hydrogeologiczna, Arkusz Gardeja (207) – skala 1:50 000.
 6. Mapa geośrodowiskowa, Arkusz Gardeja (207) – skala 1:50 000.
 7. Geografia Regionalna Polski, J. Kondracki – Warszawa 1998 r.
 8. Zasoby bazy danych Urzędu Gminy Grudziądz dotyczące m. in. granic własności.
 9. Raporty o stanie środowiska województwa kujawsko – pomorskiego w 2010-2017 r. sporządzony przez Wojewódzki Inspektorat Środowiska w Bydgoszczy.
 10. Strategia Rozwoju Gminy Grudziądz na lata 2014-2022.
 11. „Plan gospodarki odpadami województwa kujawsko-pomorskiego na lata 2016-2022 z perspektywą na lata 2023-2028” – Załącznik do Uchwały Nr XXXII/545/17 Sejmiku Województwa Kujawsko-Pomorskiego z dnia 29 maja 2017 r.
 12. Krajowy Program Oczyszczania Ścieków Komunalnych.
 13. Krajowy Plan Gospodarki Odpadami 2022.
 14. Plan zagospodarowania przestrzennego województwa kujawsko – pomorskiego, przyjęty Uchwałą Nr VIII/135/19 Sejmiku Województwa Kujawsko-Pomorskiego z dnia 24 czerwca 2019 r.
 15. Mayer J., Heinz-Werner S., Wielki atlas drzew i krzewów, DELTA, Warszawa.
 16. Mapa glebowo-rolnicza.
 17. www.geoportal.gov.pl
 18. www.mapy.mojregion.info/geoportal/
 19. www.grudziadz.e-mapa.net
 20. www.rzgw.gda.pl
 21. www.mapa.korytarze.pl
 22. www.geoserwis.gdos.gov.pl
 23. www.mapy.isok.gov.pl
 24. www.klimada.mos.gov.pl
 25. www.ochronaklimatu.com
 26. www.rdw.org.pl
 27. www.wios.bydgoszcz.pl
 28. www.atlas.kujawsko-pomorskie.pl
 29. www.edzienniki.bydgoszcz.uw.gov.pl

Opracowanie poprzedzono analizą materiałów źródłowych oraz wizją w terenie.

Załączniki graficzne:

1. Mapa sytuacyjno – wysokościowa w skali 1:1 000
2. Oświadczenie autora prognozy.

4. METODY ZASTOSOWANE PRZY SPORZĄDZANIU PROGNOZY

W prognozie zastosowano metodę opisową. Podczas sporządzania prognozy punktem odniesienia był istniejący stan środowiska na terenie miejscowości Lisie Kąty, gmina Grudziądz. W pierwszym etapie opisano elementy środowiska, które mogą być narażone na oddziaływanie wskutek realizacji ustaleń planu. W drugim etapie dokonano prognozy oddziaływań na środowisko. Opracowanie ma formę opisowo – kartograficzną i jest uzupełnione obserwacjami terenowymi. Wnioskowanie o wpływie prac na poszczególne składowe środowiska oparto na identyfikacji przyczyn i wzajemnych uwarunkowań, które wynikają zarówno z zakresu planowanych prac, jak i naturalnych warunków występujących na analizowanym terenie.

Przy opracowywaniu niniejszej prognozy skorzystano w dużej mierze z informacji i danych zawartych w „Opracowaniu ekofizograficznym na potrzeby miejscowego planu zagospodarowania przestrzennego dla terenu położonego pomiędzy drogą powiatową nr 1357C i rzeką Osą w miejscowości Lisie Kąty, gmina Grudziądz” (autor: mgr inż. Marta Wiśniewska, Grudziądz, luty

2023 r.).

Prognoza wykonywana jest w trakcie opracowania projektu mpzp bada i analizuje wpływ na środowisko i zdrowie ludzi ustaleń miejscowego planu zagospodarowania przestrzennego.

5. POWIĄZANIA Z INNYMI DOKUMENTAMI

Projekt ustaleń miejscowego planu zagospodarowania przestrzennego obejmującego teren położony w obrębie ewidencyjnym Węgrowo, gmina Grudziądz, dla którego sporządzono niniejszą prognozę oddziaływania na środowisko, respektuje ustalenia Studium uwarunkowań i kierunków zagospodarowania przestrzennego gminy Grudziądz w sferze dyspozycji przestrzennych i zasad oraz kierunków zagospodarowania terenów.

*Zgodnie ze Studium uwarunkowań i kierunków zagospodarowania przestrzennego gminy Grudziądz przyjętym Uchwałą Rady Gminy Grudziądz Nr LXXIII/614/2023 z dnia 28 września 2023 r. teren objęty mpzp znajduje się **znajduje się w obszarze o kierunku przeznaczenia pod zabudowę produkcyjną, magazynową, składową i usługową**.*

Przewidywane funkcje terenów w planie miejscowym nie są sprzeczne z obowiązującym studium.

Ustalenia mpzp uwzględniają zapisy zawarte w aktualnym Planie zagospodarowania przestrzennego województwa kujawsko – pomorskiego. Projekt mpzp w pełni nawiązuje do Krajowego Programu Oczyszczania Ścieków Komunalnych wraz z Aktualizacją odnośnie rozwiązań w gospodarce ściekowej oraz do Krajowego Planu Gospodarki Odpadami 2022 odnośnie gospodarki odpadami.

6. ISTNIEJĄCY STAN ŚRODOWISKA ORAZ POTENCJALNE ZMIANY TEGO STANU W PRZYPADKU BRAKU REALIZACJI PROJEKTOWANEGO DOKUMENTU

6.1. ŚRODOWISKO PRZYRODNICZE

6.1.1. Ukształtowanie powierzchni terenu

Powierzchnia terenu gminy Grudziądz ukształtowała się w wyniku procesów geologicznych i rzeźbotwórczych, które miały miejsce w czwartorzędzie, a w szczególności w plejstocenie, w czasie zlodowacenia bałtyckiego. Najważniejszymi procesami były: egzaracyjna i akumulacyjna działalność lądolodu, erozja i akumulacja wód lodowcowych i rzecznych, denudacja, procesy deflacyjne i działalność człowieka.

Pod względem geomorfologicznym formą dominującą jest kotlinowate rozszerzenie doliny Wisły, zwane Kotliną Grudziądzką lub Basenem Grudziądzkim. Dolina Dolnej Wisły wytworzyła się pod koniec fazy pomorskiej zlodowacenia Bałtyckiego (około 50 tys. lat temu), a Kotliną Grudziądzką powstała w miejscu spływu kilku dolin fluwiogłacialnych, jej powierzchnia wynosi około 240 km², maksymalna długość dochodzi do 20 km a szerokość do 18 km. Otoczona jest wysoczyzną morenową o wysokości średnio od 70,0 do 90,0 m n.p.m., która od strony południowo – wschodniej nachyla się w kierunku doliny Wisły. Krawędzie wysoczyzny rozcinają liczne dolinki erozyjne i denudacyjne, tworząc półwyspy i wyspy ostańce erozyjne, terasy kemowe, osuwiskowe (związane z ruchami masowymi). U wylotu tych dolinek oraz dolinek rzecznych utworzyły się stożki napływowe. Największe z nich rozpościerają się na powierzchni teras nadzalewowych IV, III i II. Są to stożki: Maruszy, Turznicy i Młynówki.

Bardzo zróżnicowana budowa geologiczna Basenu Grudziądzkiego sprzyja występowaniu praktycznie wszystkich typów stałych kopalin pospolitych. Na terenie gminy Grudziądz prace terenowe udokumentowały występowanie kruszywa naturalnego grubego i drobnego (żwiru i piaski) oraz surowców ilastych ceramiki budowlanej. Nie stwierdzono natomiast występowania surowców stałych pochodzenia organicznego (np. kredy jeziornej) nadających się do gospodarczego użytkowania. Łącznie zlokalizowano występowanie 17 odkrywek i odsłonień, z których możliwe jest gospodarstwo pozyskiwanie surowców mineralnych.

Teren objęty projektem miejscowego planu zagospodarowania przestrzennego (mpzp) usytuowany jest na terenie dolnej IV, której strukturę reprezentują mulki oraz piaski.

Biorąc pod uwagę dane ze szkicu geologicznego – inżynierskiego (1:10 000) badany obszar leży w rejonie o względnie korzystnych dla budownictwa warunkach.

Obszar reprezentują piaski rzeczne, miejscami zastoiskowe i wodnolodowcowe, na których nie występują zjawiska geodynamiczne oraz głębokość wody gruntowej przekracza 2 m. Jedynie na zachodniej granicy obszaru głębokość wody gruntowej występuje poniżej 2 m.

Teren jest stosunkowo płaski o spadkach terenu do 2%. Wysokości terenu wynoszą od 20 m. n p. m. w części południowo-wschodniej do 23 m. n p. m. w części północno-zachodniej obszaru mpzp.

W granicach opracowania nie ma udokumentowanych złóż kopalin.

6.1.2. Warunki glebowe

Na terenie gminy Grudziądz wśród użytków rolnych przeważają gleby klasy IV oraz klasy III. Największe ich powierzchnie występują na glinach wysoczyzny morenowej w sołectwach: Wielkie Lniska, Węgrowo, Dusocin i Nowa Wieś. Natomiast niewielkie powierzchnie gleb najlepszych rozwinęły się w dolinie Wisły i Osy, są to mady I i II klasy i występują w sołectwach: Parski, Rozgarty, Wielki Węlcz i Zakurzewo. Wśród użytków zielonych, dominują gleby klasy IV, ale i znaczny jest udział gleb słabych klasy V.

Na analizowanym terenie występują grunty rolne klasy RV i RVI, łąki klasy V (LV). Według mapy glebowo – rolniczej na obszarze objętym opracowaniem występują gleby płowe i deluwialne.

6.1.3. Wody powierzchniowe i podziemne.

Gmina Grudziądz posiada bogatą sieć hydrograficzną, co uwarunkowane jest położeniem jej w obrębie Basenu Grudziądzkiego. Rozwinięciu się różnych form wód powierzchniowych sprzyjała zróżnicowana budowa geologiczna, urozmaicona rzeźba terenu oraz działalność człowieka.

Wisła oraz pozostałe ciek Kotliny Grudziądzkiej posiadają śnieżno – deszczowy typ ustroju charakteryzujący się dwoma maksimami: wiosennym (roztopowym, spowodowanym topnieniem śniegów) oraz letnio – jesiennym (opady). Niżówki występują głównie latem, rzadziej zimą.

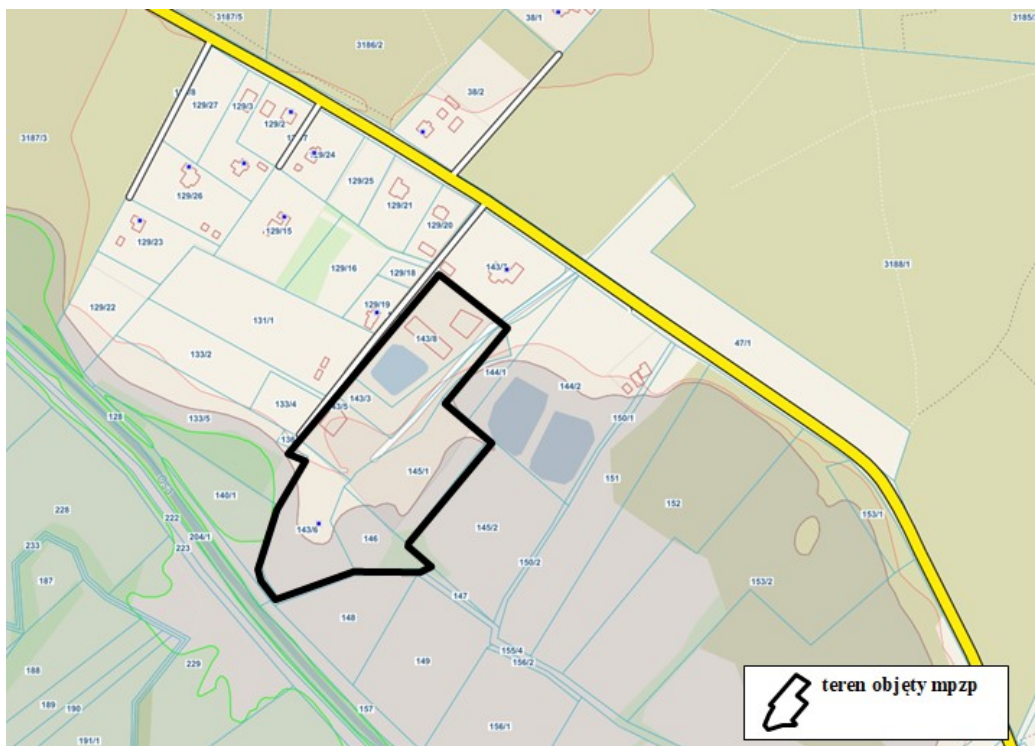
W okresie średnich i niskich stanów wody na Wiśle następuje odpływ z wód z Basenu do rzeki, natomiast podczas stanów wysokich – infiltracja wód wiślanych przez wały ochronne, retencjonowanie ich na zawału oraz nadmierne uwilgotnienie gleb. Obszar ten charakteryzuje się dużym zróżnicowaniem gęstości sieci wodnej uwarunkowanym zmienną przepuszczalnością powierzchniowych. Na terenach o dużej przepuszczalności sieć wód powierzchniowych jest uboga (głównie górne terasy Wisły), a bogata na równinach zalewowych. Tam, gdzie w pobliżu występują utwory nieprzepuszczalne, utworzyły się jeziora, mokradła, torowiska, wykopano również rowy melioracyjne.

W podziale Polski na regiony hydrograficzne (dokonanym przez K. Dębskiego) Basen Grudziądzki położony jest w regionie hydrograficznym nr 34, którego bilans wodny charakteryzuje się wskaźnikami: opad – 500 mm, odpływ – 71 mm i zużycie gospodarcze – 427 mm.

Natomiast najbliższym większym ciekim omawianego obszaru jest rzeka Osa, prawobrzeżny dopływ Wisły. Powierzchnia dorzecza Osy wynosi 1605 km², a długość rzeki – 103 km. Rzeka bierze swój początek z jez. Perkun (woj. warmińsko – mazurskie). W dolnym odcinku, na 10,7 km przed ujściem, spiętrzona jest jazem, gdzie następuje rozdział wód. Część z nich odpływa naturalnym korytem, uchodzi do Wisły pod Zakurzewem, część natomiast kierowana jest do Wisły kanałem Trynka poprzez jezioro Tarpno i miasto Grudziądz. Jej średni spadek wynosi 0,86 %, współczynnik rozwinięcia rzeki wynosi 1,16 i dolinny 1,66. Reżim hydrologiczny rzeki określa się jako nie wyrównany z wezbrzeniami letnimi, a typ zasilania określa się na 48 – 138 cm, a wartość średnich przepływów na 3,97 – 0,83 m³/s 9 lata 1971 – 750 a na wodowskazie w Rogóźnie w latach w 1 latach 1966 – 1975 średni stan wynosił 93 cm i średni przepływ 4,6 m³/s. Osa na przeważającej długości, silnie meandrując, płynie w głęboko wciętej dolinie, przyjmując większe i mniejsze dopływy stanowią rzeki: Gardeja (Gardęga), Pręczawa i Łasinka. Zlewnia Osy ma charakter typowo rolniczy.

Opracowywany teren znajduje się w obszarze szczególnego zagrożenia zalewaniem wodami napływowymi – powodzią (woda 1% - raz na 100 lat).

Rys.nr 1. Wycinek z mapy topograficznej z zaznaczonym orientacyjnym terenem opracowania w obszarze szczególnego zagrożenia zalewaniem wodami napływowymi – powodzią (woda 1% - raz na 100 lat).



Źródło: Opracowanie własne na podstawie danych z www.isok.gov.pl/hydroportal

Według podziału Płochniewskiego (1998 rok), gmina Grudziądz znajduje się w obrębie regionu Mazurskiego, rejonu Doliny Dolnej Wisły, natomiast według podziału Malinowskiego (1991 rok) w obrębie makroregionu wschodniego Niżu Polskiego, regionu północno-mazowieckiego. Na terenie gminy wyróżnia się trzy poziomy wodonośne, które są związane z utworami górnej kredy, trzeciorzędu i czwartorzędu.

Najniższa warstwa wodonośna – poziom kredowy obejmuje: margle oraz wapienie margliste i znajduje się 90 - 100 metrów pod powierzchnią terenu. Kolejny poziom wodonośny - trzeciorzędowy znajduje się na głębokości 70-120 metrów. W południowej części omawianego terenu poziom ten budują piaski i piaski mułkowate miocenu, a północną część terenu piaski i piaski mułkowate oligocenu. Jednak poziom ten nie tworzy ciągłej warstwy i występuje tylko lokalnie.

Główny poziom użytkowy – czwartorzędowy znajduje się 20 metrów, a na kępach wysoczyznowych nawet 60 metrów pod powierzchnią terenu. Jest to poziom o swobodnym zwierciadle wody, o miąższości 5 – 15 metrów, a lokalnie dochodzącej do 25 metrów. Poziom ten cechuje się dużą zmiennością. W zależności od budowy geologicznej i rzeźby terenu wyróżniamy trzy poziomy plejstoceny na wysoczyznach, dwa poziomy na równinach sandrowych oraz jeden poziom plejstoceny i jeden poziom holoceny w dnie kotliny.

W odniesieniu do jednolitych Części Wód Powierzchniowych teren mpzp znajduje się w granicach **RW20001929699 Osa od wpływu jez. Płowęż do ujścia** o długości jednolitej części wód: 52,85 km.

Gmina Grudziądz położona jest w obrębie Głównego Zbiornika Wód Podziemnych o nazwie GZWP 129 Dolina rzeki Osy położony jest w kierunku południowym od terenu mpzp.

W odniesieniu do podziału Jednolitych Części Wód Podziemnych teren mpzp należy do obszaru **PLGW200029**. Obszar ten położony jest w Dorzeczu Wisły, regionie wodnym Dolnej Wisły.

6.2. Jakość środowiska i zagrożenia

6.2.1. Powietrze atmosferyczne

Gmina Grudziądz, podobnie jak cała Polska, położona jest w umiarkowanej strefie klimatycznej. Strefa ta leży pomiędzy obszarem o typowo morskim klimacie charakterystycznym dla Europy Zachodniej, a obszarem o klimacie kontynentalnym charakterystycznym dla Europy Wschodniej. Napływ różnorodnych mas powietrza – od podzwrotnikowego do arktycznego – powoduje dużą zmienność pogody oraz duże wahania stanu pogody w kolejnych latach i porach roku. Ponadto na specyficzny „mikroklimat” rejonu grudziądzkiego wpływa szereg uwarunkowań

o charakterze lokalnym i regionalnym. Najważniejszym z nich jest położenie w kotlinalnej formie geomorfologicznej, jaką stanowi Kotlina Grudziądzka. Ważnym elementem klimatotwórczym jest położenie na granicy wysoczyzny polodowcowej oraz doliny rzeki Wisły. Lokalizacja ta powoduje występowanie bardzo zróżnicowanego krajobrazu, a co za tym idzie dużych różnic wysokości w poszczególnych częściach rejonu. Innymi czynnikami wpływającymi na lokalny charakter i przebieg pogody są zbiorniki wody płynącej i stojącej oraz antropogeniczne zagospodarowanie przestrzeni. Wszystkie wymienione wyżej aspekty razem decydują o dużej różnorodności poszczególnych parametrów pogody w różnych punktach rejonu grudziądzkiego.

W klimatycznym podziale Polski, gmina Grudziądz znajduje się w dzielnicy bydgoskiej, której klimat ma cechy przejściowe między Dzielnicą Pomorską (chłodniejszą i o większej rocznej sumie opadów), a dzielnicą Środkową (cieplejszą i suchszą).

Według klasyfikacji dokonanej ze względu na ochronę zdrowia ludzi wszystkie 4 strefy w województwie kujawsko-pomorskim, w tym gmina Grudziądz znalazły się w klasie C.

Tabela nr 1. Emisja energetyczna zanieczyszczeń z powiatu grudziądzkiego w roku 2016.

Powiat	Emisja z podmiotów, które podały ich wielkość tona/rok						Zużycie paliwa z pozostałych podmiotów, które nie podały wielkości emisji		
	SO ₂	NO ₂	CO	CO ₂	Pyły ze spalania paliw	Pyły pozostałe	Węgiel kamienny [Mg]	Gaz ziemny [tys.m ³]	Olej opałowy [Mg]
grudziądzki	100,5	50,0	115,3	53861,8	40,0	1,1	3155,7	987,0	3770,7

Źródło: Raport o stanie środowiska województwa kujawsko-pomorskiego w 2016 r.

6.2.2. Hałas

Zgodnie z Prawem Ochrony Środowiska „ochrona przed hałasem polega na zapewnieniu jak najlepszego stanu akustycznego środowiska, między innymi poprzez utrzymanie hałasu poniżej poziomu dopuszczalnego lub co najmniej na tym poziomie oraz przez zmniejszenie poziomu hałasu, co najmniej do dopuszczalnego, w przypadku, gdy nie jest on dotrzymany”.

Hałas na danym terenie mpzp może charakteryzować się średnim natężeniem, z uwagi na istniejącą zabudowę oraz ze względu na wzmożony ruch kołowy zarówno przy drodze krajowej nr 55, jak i powiatowej a także i występującym na północ lotniskiem Lisie Kąty.

Potencjalne źródło hałasu mogą stanowić także zakłady produkcyjno-usługowe, usytuowane w sąsiedztwie obszaru objętego mpzp – odlewnią żeliwa.

Należy spodziewać się wzmożonego ruchu pojazdów, związanego z nowoprojektowanymi obiektami mieszkaniowymi i usługowymi, poprzez migrację mieszkańców, pracowników, klientów oraz transport towarów.

Na analizowanym terenie natomiast nie zidentyfikowano ponadnormatywnej emisji hałasu.

6.2.3. Wody

Stan jakości części wód **PLRW20001929699 Osa od wpływu jez. Płowęż do ujścia** w ostatnich latach kształtował się jako zły, a ocena ryzyka nieosiągnięcia celów środowiskowych jako zagrożona.

Tabela nr 2. Informacje na temat **PLRW20001929699**.

Kod JCW	Nazwa	Czy JCW jest monitorowana?	Status JCW	Aktualny stan lub potencjał JCW	Ocena ryzyka nieosiągnięcia celów środowiskowych
PLRW20001929699	Osa od wpływu jez. Płowęż do ujścia	Monitorowana	naturalna część wód	zły	zagrożona
Typ odstępstwa	przedłużenie terminu osiągnięcia celu: - brak możliwości technicznych				
Termin osiągnięcia dobrego stanu	2021				
Uzasadnienie odstępstwa	Brak możliwości technicznych.				

Źródło: www.rzgw.gda.pl

Teren opracowania położony jest w jednolitej części wód podziemnych oznaczonych kodem **PLGW200039**, jej powierzchnia zlewni wynosi **7573.50 km²**. Obszar położony jest Dorzeczu Wisły, regionie wodnym Dolnej Wisły. Ocena stanu chemicznego wskazała stan dobry. Ocena stanu ilościowego jako dobrą. Celami środowiskowymi jest dobry stan chemiczny oraz ilościowy. Zlewnia użytkowana do celów rolniczych. Ocenę ryzyka nieosiągnięcia celów środowiskowych określono jako niezagrażoną.

4.2.4. Pole elektroenergetyczne

Źródłami emisji pól elektromagnetycznych o szkodliwym dla otoczenia promieniowaniu niejonizującym są głównie linie energetyczne o napięciu znamionowym powyżej 110 kV. Wzdłuż tras przebiegu tych linii niezbędne jest zachowanie stref ochronnych szerokości odpowiadających wielkości napięć znamionowych, gdzie wyklucza się zabudowę, a korzystanie z zasobów środowiska i sposób zagospodarowania jest ograniczony.

W obszarze terenu objętego mpzp znajduje się linia energetyczna średniego napięcia o mocy znamionowej 15kV.

Wzdłuż przebiegu istniejących i planowanych linii elektroenergetycznych należy uwzględnić pasy technologiczne (pasy ochrony funkcyjnej) w obrębie tychże linii. Utworzenie pasów technologicznych wzdłuż linii nie powoduje wyłączenia terenu z zagospodarowania, jedynie może wprowadzać ewentualne obostrzenia: zakaz sadzenia roślinności wysokiej i o rozbudowanym systemie korzeniowym, w tym obowiązuje szerokość pasa wycinki podstawowej drzew na trasie linii według przepisów odrębnych.

6.3. Flora i fauna

W podziale botanicznym Kotlina Grudziądzka należy do Krainy Zachodniopomorskiego Pasa Przejściowego, który cechuje się korzystnymi warunkami do rozwoju lasów mieszanych i sosnowych (*Pinus silvestris*), z rzadkim podszyciem jałowcowym. W lasach tych spotyka się także: dąb (*Quercus* sp.), brzozę (*Betula* sp.), świerk (*Picea exelsa*) oraz olszę (*Alnus* sp.), buk (*Fagus silvatica*), modrzew, jak też osikę (*Populus tremula*), grab (*Carpinus betulus*) i jesion (*Fraxinus* sp.). W runie dominują mchy i porosty a z roślin zielnych – wrzos i trzcinnik (*Calamagrostis* sp.). Głównym gatunkiem budującym drzewostan jest sosna. W zdecydowanej większości występuje ona w II i IV klasie wiekowej (40 – 80 lat). Taka sytuacja jest wynikiem planowej gospodarki człowieka. Podobne wnioski można wysnuć z dużego udziału brzozy w drzewostanie. Poszycie jest bogatsze (leszczyna, jarzębina) a runo leśne bardzo urozmaicone (borówka, brusznica). Znaczna ilość jezior i mokradeł sprzyja rozwojowi roślinności bagiennej, wodnej i torfowiskowej.

Działki porośnięte są roślinnością segetalną i ruderalną.

Typy siedlisk: Nie stwierdzono występowania żadnego siedliska objętego ochroną, a także mszaków czy porostów o znaczącym potencjale ekologicznym.

Podczas wizji w terenie metodą obserwacji fauny nie zaobserwowano występowania gatunków płazów, gadów czy ptaków, objętych ochroną oraz ich siedlisk.

Według inwentaryzacji dnia 20 lutego 2023 r. na całym terenie mpzp, nie stwierdzono występowania chronionych gatunków roślin i zwierząt, grzybów oraz ich siedlisk.

6.4. Obszary prawnie chronione oraz formy ochrony przyrody na obszarach objętych mpzp.

Analizowany obszar opracowania nie jest bezpośrednio objęty formą ochrony prawnej w rozumieniu ustawy o ochronie przyrody. Znajduje się na południe od Obszaru Chronionego Krajobrazu Strefy Krawędziowej Doliny Wisły.

Innymi najbliższymi usytuowanymi formami przyrody są:

Rezerваты	
Nazwa	[km]
Rogóźno Zamek	7.31
Dolina Osy	8.35
Jamy	8.51
Jamy - otulina	8.60

Parki krajobrazowe	
Nazwa	[km]
Góry Łosiowe	1.29
Nadwiślański Park Krajobrazowy	4.64
Chełmiński Park Krajobrazowy	15.05

Obszary chronionego krajobrazu	
Nazwa	[km]
Strefy Krawędziowej Doliny Wisły	0.08
Doliny Osy i Gardęgi	3.97
Sadliński	7.26
Wschodni Borów Tucholskich	8.96

Zespoły przyrodniczo-krajobrazowe	
Nazwa	[km]
Park Miejski	6.95
Słupski Gródek nad Osą	14.42

Natura 2000 Obszary specjalnej ochrony	
Nazwa	[km]
Dolina Dolnej Wisły PLB040003	4.07
Bory Tucholskie PLB220009	19.46

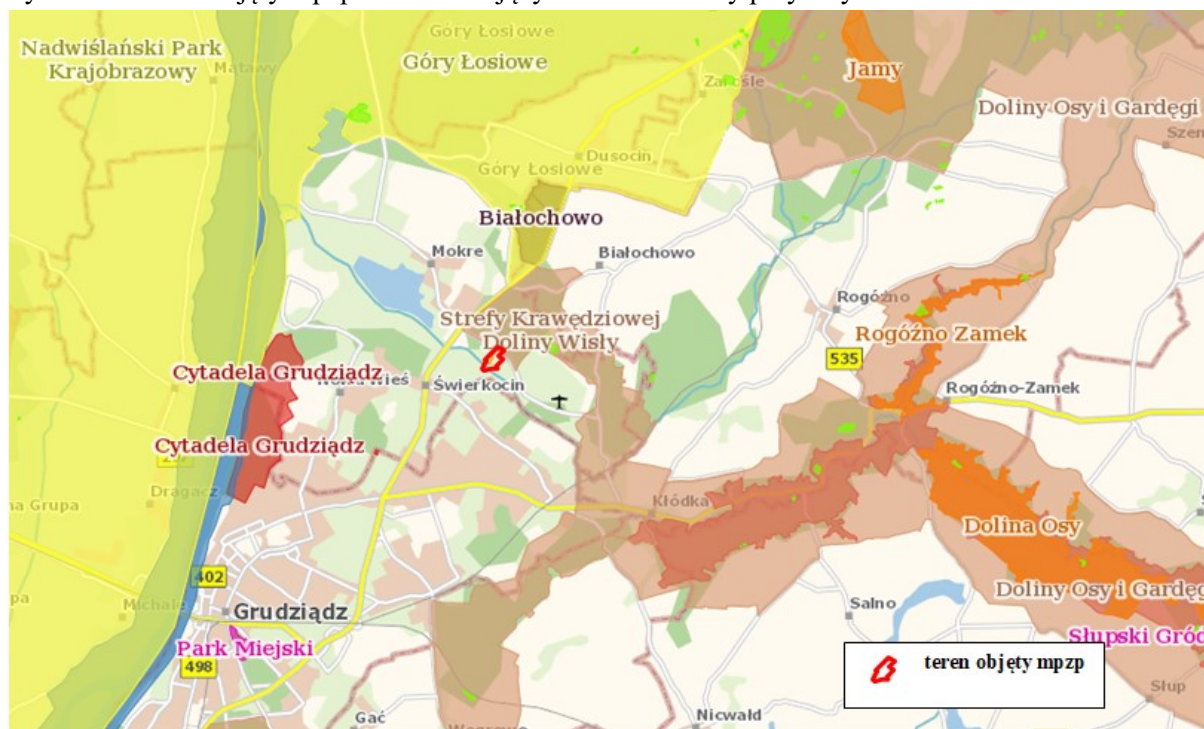
Natura 2000 Specjalne obszary ochrony	
Nazwa	[km]
Jaskinie Grudziądzkie PLH040046	2.61
Cytadela Grudziądz PLH040014	3.45
Dolina Osy PLH040033	4.18
Dolna Wisła PLH220033	9.46

Stanowiska dokumentacyjne	
Nazwa	[km]
Białochowo	1.84

Użytek ekologiczny	
Nazwa	[km]
siedlisko przyrodnicze i stanowisko rzadkich lub chronionych gatunków	0.97
bagno	1.06
bagno	2.72

Pomnik przyrody	
Nazwa	[km]
2 szt Grab zwyczajny (Grab pospolity) - Carpinus betulus	1.73
2 szt. Dąb szypułkowy - Quercus robur	1.74
2 szt Grab zwyczajny (Grab pospolity) - Carpinus betulus	1.74

Rys nr 2. Obszar objęty mpzp na tle istniejących form ochrony przyrody.



Źródło: Opracowanie własne na podstawie danych z www.geoserwisgdos.gov.pl

Obszar mpzp znajduje się w granicach **Korytarza ekologicznego Lasy Brodnickie - Dolina Wisły**KPn-14B.

Zadania bezpośrednio związane z ochroną gatunków roślin, zwierząt i siedliska wymienionych w załączniku Dyrektywy Rady 79/479/EWG oraz w załączniku II Dyrektywy Rady 92/43/EWG to:

- przejścia dla płazów,
- dostrzeganie dzikich zwierząt,
- zwiększenie populacji gatunków ryb wpisanych na w/w listy,
- budowa sztucznych gniazd i miejsc lęgowych,
- umocowanie na przewodach linii energetycznych, kul ostrzegawczych dla ptaków przecinających obszary NATURA 2000.

Rys nr 3. Obszar objęty mpzp na tle istniejących korytarzy ekologicznych o znaczeniu ponadlokalnym.



Źródło: Opracowanie własne na podstawie danych z www.mapa.korytarze.pl

Na terenie objętym mpzp występują obiekty i obszary objęte ochroną zgodnie z Ustawą z dnia 23 lipca 2003 r. o ochronie zabytków i opiece nad zabytkami. Na większości terenu opracowania występuje STREFA „OW” OCHRONY ARCHEOLOGICZNEJ, dla której obowiązują przepisy odrębne.

6.5. ZAGOSPODAROWANIE TERENU

Analizowany obszar znajduje się we południowej części miejscowości Lisie Kąty, gmina Grudziądz, powiat grudziądzki, na wschód od drogi krajowej nr 55 (ulica Kwidzyńska), na południe od drogi powiatowej nr 1357C na północ od rzeki Osa i granicy miasta Grudziądz.

Obszar miejscowego planu obejmuje teren położony w obrębie ewidencyjnym Lisie Kąty, gmina Grudziądz o łącznej powierzchni ok. 2,67 ha i obejmuje działki nr 143/1, nr 143/3, nr 143/5, nr 143/6, nr 145/1 oraz nr 146, występuje tu zabudowa produkcyjna i usługowa związana z recyklingiem tworzyw sztucznych i produkcja granulatów oraz budowa maszyn i linii technologicznych do recyklingu odpadów.

Występują tu grunty rolne (RV i RVI) nieużytkowane rolniczo, łąki klasy V (LV) oraz tereny przemysłowe (Ba).

W najbliższej okolicy znajdują się:

- na zachód – droga krajowa nr 55 (relacji Grudziądz-Kwidzyn) tereny zabudowy zagrodowej (budynki mieszkalne, gospodarcze), Mokre, Nowa Wieś,
- na wschód – tereny leśne, lotnisko Lisie Kąty, odlewnia żeliwa, wieś Sapoty (gmina Rogóźno),
- na północ – tereny usługowe i produkcyjne, zabudowa mieszkaniowa jednorodzinna, zagrodowa wsi Lisie Kąty i Białochowo (gmina Rogóźno),
- na południe – rzeka Osa, droga gminna nr 040279C, tereny zabudowy zagrodowej, mieszkaniowej jednorodzinnej tereny zabudowy produkcyjnej i usługowej (myjnia, stacja kontroli pojazdów), osiedle Owczarki (miasto Grudziądz), zabudowa mieszkaniowa jednorodzinna, wielorodzinna, usługowa.

Rys. nr 4. Wyrys z mapy topograficznej terenu objętego planem – skala 1:10 000.



Źródło: Opracowanie własne na podstawie danych z www.geoportal.gov.pl.

Rys. nr 5. Wyrys z ortofotomapy terenu objętego planem – skala 1:10 000.



Źródło: Opracowanie własne na podstawie danych z www.geoportal.gov.pl

Fot. nr 1. Widok na teren zakładu.



Źródło: Fotografia własna

Fot. nr 2. Widok ulicę drogę powiatową nr 1357C.



Źródło: Fotografia własna

System zaopatrzenia w wodę na obszarze gminy Grudziądz oparty jest przede wszystkim o kilka ujęć wód podziemnych z siecią wodociągową, oraz niezbędnymi urządzeniami typu: zbiorniki wody pitnej, przepompownie, hydrofornie, stacje uzdatniania wody, ujęcia wody dla celów przeciwpożarowych, itp.

Gmina Grudziądz zaopatrywana jest w wodę z komunalnej sieci wodociągowej w oparciu o ujęcie wody na terenie miasta Grudziądza – większość obszaru gminy. Poszczególne sieci wodociągowe zaopatrujące mieszkańców Gminy włączane są w system sieci wodociągowej miasta Grudziądza. Siecią wodociągową wraz z komunalnym ujęciem wody zarządzają „Miejskie Wodociągi i Oczyszczalnia sp. z o.o.” z siedzibą w Grudziądzu.

Teren objęty mpzp podłączony jest do sieci wodociągowej.

Uchwałą Nr XXXVIII/319/20 Rady Miejskiej Grudziądz Województwa Kujawsko Pomorskiego z dnia 16 grudnia 2020 r. (Dz. Woj. Kuj-Pom. z 22 grudnia 2020 r. poz. 6588) wyznaczono aglomerację Grudziądz o równoważnej liczbie mieszkańców (RLM) 115 358 z oczyszczalnią ścieków zlokalizowaną na terenie miejscowości Nowa Wieś, położona w gminie Grudziądz, powiat grudziądzki, której obszar obejmuje obszar miasta Grudziądz i następujące miejscowości (w części) gminy Grudziądz: Nowa Wieś, Świerkocin, Mokre, Parski, Wielkie Lniska, Węgrowo, Marusza, Zakurzewo, Biały Bór i Gać.

Teren objęty mpzp nie znajduje w granicach w/w aglomeracji.

System odprowadzania ścieków w gminie Grudziądz to gminna oczyszczalnia ścieków w Nowej Wsi wraz ze zbiorczym system kanalizacji, regularnie rozbudowywanym, uzupełnieniem (jak na razie w większości obszaru gminy) jest odprowadzanie ścieków do zbiorników bezodpływowych bądź przydomowych oczyszczalni ścieków.

Gmina, podobnie jak zaopatrzenie w wodę tak i odprowadzenie ścieków opiera o system kanalizacji miasta Grudziądz, włączając poszczególne części sieci kanalizacyjnych do sieci miejskiej. Centralna przepompownia ścieków znajduje się przy ul. Waryńskiego w Grudziądzu, zbiera ona ścieki (systemem kolektorów sanitarnych i deszczowych) i dalej głównym kolektorem do oczyszczalni ścieków w Nowej Wsi – na zachód od terenu opracowania.

Zgodnie z Planem gospodarki odpadami województwa kujawsko-pomorskiego na lata 2012-2017 z perspektywą na lata 2018-2023, gmina Grudziądz została zakwalifikowana do Regionu 1 Północnego, odnośnie gospodarki odpadami. W gminie prowadzona jest selektywna zbiórka odpadów opakowaniowych ze szkła, metali i tworzyw sztucznych, papieru. Na terenie gminy Grudziądz funkcjonuje punkt selektywnej zbiórki odpadów komunalnych (tzw. PSZOK), zlokalizowany w miejscowości Zakurzewo. Teren Składowiska Odpadów w Zakurzewie stanowi własność przedsiębiorstwa Miejskie Wodociągi i Oczyszczalnia Sp. z o.o.

Na terenie gminy Grudziądz brak jest scentralizowanych systemów zaopatrzenia w energię cieplną. Budynki wielorodzinne, jednorodzinne, zabudowa zagrodowa oraz obiekty użyteczności publicznej ogrzewane są z indywidualnych, względnie lokalnych źródeł ciepła. W niewielkim procencie obiektów stosuje się jako media paliwa ekologiczne takie jak olej opałowy, energię elektryczną czy gaz płynny.

Przez teren przebiega napowietrzaj linia elektroenergetyczna średniego napięcia 15kV, wzdłuż której obowiązuje strefa ograniczonego użytkowania, wynikająca z przepisów odrębnych.

6.6. Tendencje zmian w środowisku w przypadku BRAKU zmiany mpzp

W przypadku braku mpzp pozostawienie przedmiotowego obszaru zgodnie z dotychczasowym zagospodarowaniem spowoduje, że nadal będzie możliwe określenie zasad kształtowania polityki przestrzennej i sposobu postępowania w sprawach przeznaczania terenu na określone cele oraz ustalania zasad ich zagospodarowania i zabudowy (zgodnie z art. 1 Ustawy o planowaniu i zagospodarowaniu przestrzennym).

Środowisko przyrodnicze analizowanego rejonu jest przekształcone przez człowieka w sposób umiarkowany. Ocenia się, że poszczególne elementy środowiska przyrodniczego funkcjonują prawidłowo i są podatne na regenerację.

7. OPIS PROJEKTOWANEGO ZAGOSPODAROWANIA PLANU

Projekt miejscowego planu zagospodarowania przestrzennego dla części gminy Grudziądz zawiera informacje dotyczące przeznaczenia terenu, zasad ochrony i kształtowania ładu przestrzennego, zasad ochrony środowiska, przyrody i krajobrazu kulturowego. Określa parametry i wskaźniki kształtowania zabudowy oraz zagospodarowania terenu w tym linie zabudowy, gabaryty obiektów i wskaźniki intensywności zabudowy.

W projekcie mpzp wyszczególnione zostały również ustalenia odnoszące się do modernizacji, rozbudowy oraz budowy systemów komunikacji i infrastruktury technicznej, a także sposób i termin tymczasowego zagospodarowania, urządzania i użytkowania terenów.

Planem objęto obszar o łącznej powierzchni ok. 2,67 ha.

Dla obszaru objętego planem ustala się następujące przeznaczenie:

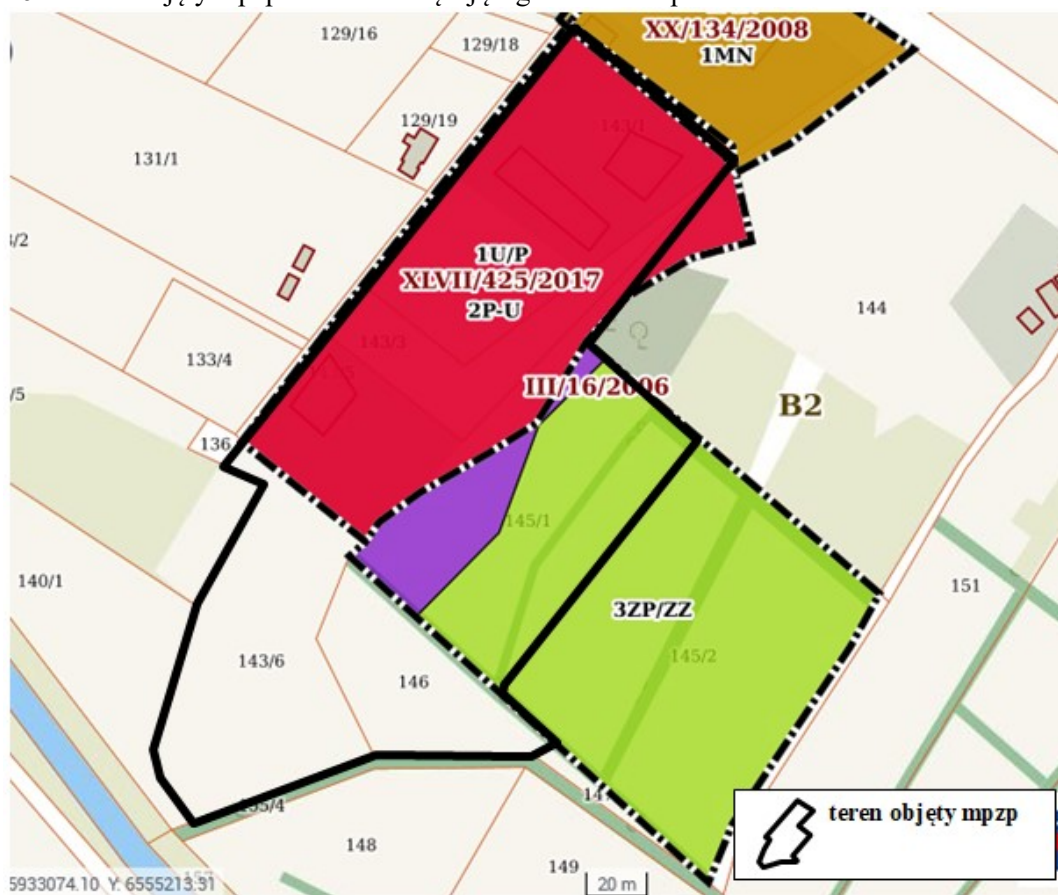
- 1) *U-P – teren usług lub produkcji, w terenie dopuszcza się realizację wszelkiego rodzaju usług i produkcji, w tym w szczególności przetwarzanie odpadów metodą odzysku (recykling, odzysk substancji organicznych) oraz instalacji do wytwarzania energii elektrycznej z odnawialnych źródeł energii elektrownie słoneczne (panele fotowoltaiczne) z wyłączeniem elektrowni wiatrowych i biogazowni.*
- 2) *RN – teren rolnictwa z zakazem zabudowy. Teren rolniczy z przeznaczeniem wyłącznie do produkcji rolnej o charakterze roślinnym.*

Przewidywane funkcje terenów w planie miejscowym nie są sprzeczne z obowiązującym studium.

Na części terenu będącego przedmiotem niniejszej uchwały obowiązuje miejscowy plan zagospodarowania przestrzennego dla terenu położonego w zachodniej części obrębu Lisie Kąty – przyjęty Uchwałą nr XLVII/425/2017 Rady Gminy Grudziądz z dnia 22 listopada 2017 r. (Dz. Urz. Woj. Kuj.-Pom., poz. 4669 z dnia 30 listopada 2017 r.) oraz miejscowy plan zagospodarowania przestrzennego terenu obejmującego działki 143/1, 143/3, 143/5, 145/1 i 145/2 położone w miejscowości Lisie Kąty – przyjęty Uchwałą nr III/16/2006 Rady Gminy Grudziądz z dnia 28 grudnia 2006 r. (Dz. Urz. Woj. Kuj.-Pom. Nr 9 poz. 144 z dnia 22 stycznia 2007 r.).

Obowiązujący plan ustala dla przedmiotowych działek przeznaczenie pod teren zabudowy usługowej, zabudowy produkcyjnej, składów i magazynów, obszar zagrożony powodzią, teren zieleni urządzonej.

Rys. nr 6. Obszar objęty mpzp na tle obowiązującego na terenie planu.



Źródło: Opracowanie własne na podstawie danych z www.mapy.mojregion.info/geoportal/

Na ww. terenie, jak i w najbliższym położeniu nie przewiduje się sytuowania zakładów o dużym ryzyku wystąpienia poważnej awarii przemysłowej zakwalifikowanych zgodnie z Rozporządzeniem Ministra Gospodarki z dnia 10 października 2013 r. w sprawie rodzajów i ilości substancji niebezpiecznych, których znajdowanie się w zakładzie decyduje

o zaliczeniu go do zakładu o zwiększonym ryzyku albo zakładu o dużym ryzyku wystąpienia poważnej awarii przemysłowej (Dz. U. z 2013 r., poz. 1479).

Biorąc pod uwagę wielkość terenu nie przypuszcza się iż planowane funkcje nie będą stwarzać zagrożenia wystąpienia poważnej awarii w rozumieniu art. 248 ust. 1 ustawy z dnia 27 kwietnia 2001 r. Prawo ochrony środowiska (Dz. U. z 2019 r. poz. 452).

8. OCENA WARUNKÓW ZAGOSPODAROWANIA TERENU OKREŚLONYCH W PROJEKCIE MPZP WYNIKAJĄCYCH Z POTRZEB OCHRONY ŚRODOWISKA

8.1. TWORZENIE WARUNKÓW OCHRONY ŚRODOWISKA, W TYM OCHRONA WÓD I GLEBY, POWIETRZA, BIORÓŻNORODNOŚCI.

Zasady ochrony środowiska, przyrody i krajobrazu:

- 1) obszar objęty opracowaniem położony jest poza granicami obszarów chronionych na podstawie przepisów odrębnych;
- 2) nakaz nasadzenia zieleni izolacyjnej w pasie o szerokości minimum 3,0 m wzdłuż zachodniej oraz północnej części terenu **1U-P**, zgodnie z rysunkiem planu;
- 3) dopuszczenie w pasie zieleni izolacyjnej dróg ewakuacyjnych przeciwpożarowych i dostępu do punktów poboru wody (hydrantów);
- 4) nakaz wyznaczenia miejsc służących do czasowego gromadzenia odpadów stałych oraz prawidłowe zagospodarowanie odpadów zgodnie z przepisami odrębnymi;
- 5) nakaz gromadzenia i usuwania odpadów komunalnych, na zasadach określonych w przepisach odrębnych oraz gminnych przepisach porządkowych, a odpadów innych niż komunalne, na zasadach określonych w przepisach ustawy o odpadach.

W zakresie szczególnych warunków zagospodarowania terenów oraz ograniczenia w ich użytkowaniu, w tym zakaz zabudowy ustala się:

- 1) dla działek, które bezpośrednio graniczą z lasem, występują ograniczenia związane z lokalizacją budynków, wynikające z przepisów odrębnych;
- 2) w terenie **1U-P** wyznaczono wyłącznie dla budynków maksymalną nieprzekraczalną linię zabudowy w odległości 12,0 m od lasu, zgodnie z przepisami odrębnymi;
- 3) w pasie technologicznym o szerokości 14,0 m (co równe jest odległości 7,0 m po każdej ze stron od osi linii) od napowietrznej linii elektroenergetycznej średniego napięcia 15 kV występują ograniczenia w zagospodarowaniu terenu, wynikające z przepisów odrębnych;
- 4) dopuszczenie skablowania, zmiany przebiegu (przebudowy) lub demontażu napowietrznych linii elektroenergetycznych;
- 5) teren objęty opracowaniem planu znajduje się w zasięgu powierzchni ograniczających wysokość obiektów w rejonie lotniska Lisie Kąty, w związku z tym wysokość obiektów budowlanych (w tym wszelkich urządzeń umieszczonych na tych obiektach takich jak: anteny oraz inwestycje celu publicznego z zakresu łączności publicznej) oraz naturalnych należy ograniczyć zgodnie z przepisami odrębnymi;
- 6) teren objęty opracowaniem planu znajduje się w zasięgu powierzchni ograniczającej zabudowę od lotniczych urządzeń naziemnych oraz od lotniska Lisie Kąty k/Grudziądz, gdzie obowiązuje stała dopuszczalna wysokość wynosząca 73 m nad poziom morza;
- 7) obszar objęty planem znajduje się w odległości mniejszej niż 5 km od granicy lotniska Lisie Kąty, w związku z tym obowiązuje zakaz budowy lub rozbudowy obiektów budowlanych, które mogą stanowić źródło żerowania ptaków, zgodnie z przepisami odrębnymi.

Zasady modernizacji, rozbudowy i budowy systemów komunikacji i infrastruktury technicznej:

- 1) obsługę komunikacyjną obszaru objętego planem zapewnia się z drogi powiatowej nr 1357C (usytuowanej poza granicami opracowania planu miejscowego) poprzez działkę nr 143/1;
- 2) w realizacji poszczególnych elementów układu komunikacyjnego uwzględniać obecne i przyszłe powiązania komunikacyjne dróg;
- 3) dopuszczenie budowy oraz przebudowy komunikacji drogowej wewnętrznej oraz wszelkich sieci i urządzeń infrastruktury technicznej, pod warunkiem spełnienia wymogów określonych w przepisach odrębnych;

4) miejsca do parkowania:

a) należy realizować w ilości minimum dla zabudowy:

- usługowej – 2 miejsca na 100 m² powierzchni obiektu usługowego,

- produkcyjnej – 1 miejsce na 5 zatrudnionych,

b) obliczoną ilość miejsc parkingowych za pomocą wskaźników, należy zaokrąglić w górę do liczby całkowitej,

c) do bilansu ilości miejsc do parkowania dla samochodów osobowych wlicza się także miejsca w garażu,

d) dla pojazdów zaopatrzonych w kartę parkingową – nie wystąpiła potrzeba określania;

5) zaopatrzenie w wodę:

a) nakazuje się przyłączenie budynków do gminnej sieci wodociągowej przewodami

o przekroju nie mniejszym niż \varnothing 32 mm,

b) dopuszczenie budowy własnego ujęcia wody (studni głębinowej) do celów przeciwpożarowych,

c) do zewnętrznego gaszenia pożaru należy zapewnić punkty poboru wody (hydranty) w odpowiedniej ilości zgodnie z przepisami odrębnymi;

6) odprowadzenie ścieków:

a) do sieci kanalizacji sanitarnej przewodami o przekroju nie mniejszym niż \varnothing 60 mm,

b) przy braku możliwości przyłączenia budynków do sieci kanalizacji sanitarnej, dopuszcza się ich odprowadzanie do bezodpływowych zbiorników wybieralnych lub przyzakładowej oczyszczalni ścieków do czasu realizacji sieci kanalizacji sanitarnej;

7) zaopatrzenie w energię elektryczną:

a) w postaci instalacji podziemnych w powiązaniu z istniejącą siecią nN (niskiego napięcia – 0,4kV) i SN (średniego napięcia – 15kV),

b) z indywidualnych źródeł energii odnawialnej za wyjątkiem turbin wiatrowych – zgodnie z przepisami odrębnymi,

c) w terenie objętym opracowaniem dopuszcza się lokalizację stacji transformatorowej, słupowej lub wolnostojącej oraz w budynkach z zapewnieniem możliwości dostępności komunikacyjnej do drogi publicznej;

8) zaopatrzenie w gaz:

a) z projektowanej sieci, w powiązaniu z siecią zewnętrzną o przekroju nie mniejszym niż PE \varnothing 32 mm,

b) dopuszcza się instalacje z indywidualnymi zbiornikami oraz butlami gazowymi;

9) zaopatrzenie w energię cieplną - ogrzewanie budynków z indywidualnych niskoemisyjnych źródeł ciepła, zgodnie z przepisami odrębnymi;

10) odprowadzenie wód opadowych i roztopowych:

a) z dachów i powierzchni utwardzonych - powierzchniowo na teren działki (do gruntu) lub do urządzeń wodnych lub zagospodarować na potrzeby gospodarcze,

b) z powierzchni parkingów utwardzonych (szczelnych) związanych z usługami – zgodnie z obowiązującymi przepisami odrębnymi należy, po uprzednim podczyszczeniu w odpowiednim separatorze, odprowadzić wody do gruntu lub do rowu melioracyjnego,

c) dopuszcza się urządzenie miejsc parkingowych w postaci nawierzchni ażurowej z odprowadzaniem wód opadowych na teren działki (do gruntu);

11) zaopatrzenie w infrastrukturę telekomunikacyjną - w postaci instalacji podziemnych, w powiązaniu z siecią zewnętrzną;

12) w obszarze objętym planem dopuszcza się lokalizację inwestycji celu publicznego z zakresu łączności publicznej w rozumieniu przepisów odrębnych.

W zakresie granic i sposobów zagospodarowania terenów lub obiektów podlegających ochronie, na podstawie odrębnych przepisów, terenów górniczych, a także obszarów szczególnego zagrożenia powodzią, obszarów osuwania się mas ziemnych, krajobrazów priorytetowych określonych w audycie krajobrazowym oraz w planach zagospodarowania przestrzennego województwa ustala się:

1) w granicach obszaru objętego opracowaniem planu miejscowego występują obszary szczególnego zagrożenia powodzią od rzeki Osy, o średnim prawdopodobieństwie wystąpienia powodzi wynoszącym 1% - raz na 100 lat;

2) obszary szczególnego zagrożenia powodzią oznaczono odpowiednio na rysunku planu.

Teren 1RN znajduje się w obszarze szczególnego zagrożenia powodzią od rzeki Osy, o średnim prawdopodobieństwie wystąpienia powodzi wynoszącym 1% - raz na 100 lat – należy uwzględnić odpowiednio ustalenia określone w par. 13 planu.

8.2. OCHRONA WALORÓW KRAJOBRAZOWYCH I KULTUROWYCH:

Obszar opracowania nie jest bezpośrednio objęty formą ochrony prawnej w rozumieniu ustawy o ochronie przyrody.

W zakresie zasad ochrony dziedzictwa kulturowego i zabytków, w tym krajobrazów kulturowych oraz dóbr kultury współczesnej ustala się:

- w granicach obszaru objętego planem znajduje się nieruchomy zabytek archeologiczny nieekspozowany z nawarstwieniami kulturowymi, objęty strefą „OW” ochrony archeologicznej i znajdujący się w gminnej ewidencji zabytków;

- ochronę zabytku archeologicznego należy uwzględnić na etapie projektowania i realizacji zabudowy terenu, zgodnie z wymaganiami przepisów odrębnych.

Respektowanie ustaleń planu z zakresu zasad ochrony środowiska (wraz z pozostałymi, dotyczącymi zasad zagospodarowania terenu) powinno zabezpieczyć w odpowiednim stopniu ochronę wartości przyrodniczych i krajobrazowych obszaru objętego opracowaniem oraz jego bezpośredniego sąsiedztwa.

9. OCENA ROZWIĄZAŃ FUNKCJONALNO – PRZESTRZENNYCH

9.1 ZGODNOŚĆ Z UWARUNKOWANIAMI OKREŚLONYMI W OPRACOWANIU EKOFIZJOGRAFICZNYM

Rozpatrywany obszar, pod względem fizjograficznym, charakteryzuje się względnie dobrą przydatnością pod projektowane funkcje. Teren objęty projektem miejscowego planu zagospodarowania przestrzennego (mpzp) usytuowany jest na terasie dolnej IV, której strukturę reprezentują mulki oraz piaski.

Biorąc pod uwagę dane ze szkicu geologiczno – inżynierskiego (1:10 000) badany obszar leży w rejonie o względnie korzystnych dla budownictwa warunkach. Obszar reprezentują piaski rzeczne, miejscami zastoiskowe i wodnolodowcowe, na których nie występują zjawiska geodynamiczne oraz głębokość wody gruntowej przekracza 2 m. Jedynie na zachodniej granicy obszaru głębokość wody gruntowej występuje poniżej 2 m. Teren jest stosunkowo płaski o spadkach terenu do 2%. Wysokości terenu wynoszą od 20 m. n p. m. w części południowo-wschodniej do 23 m. n p. m. w części północno-zachodniej obszaru mpzp.

Zaprojektowane funkcje, przy zachowaniu wszystkich zakazów i nakazów dotyczących ochrony środowiska, nie powinny stwarzać zagrożenia dla środowiska przyrodniczego oraz zdrowia i życia ludzi.

9.2. ZGODNOŚCI Z PRZEPISAMI PRAWA DOTYCZĄCYMI OCHRONY ŚRODOWISKA

Ustalenia planu respektują wymogi określone w przepisach ogólnych i szczegółowych z zakresu ochrony środowiska.

10. OCENA WPLYWU PROJEKTOWANEGO ZAGOSPODAROWANIA NA ŚRODOWISKO PRZYRODNICZE I ZDROWIE LUDZI

Realizacja ustaleń planu nie może być przyczyną zupełnej degradacji wartości przyrodniczej obszaru, **jednak każda zmiana sposobu zagospodarowania terenu z przeznaczeniem na cele antropogeniczne wiąże się z wpływem na środowisko przyrodnicze.** Charakter i rozmiar oddziaływań zależy od przeznaczenia i wielkości elementu tworzącego zmianę.

Prognozuje się, że realizacja ustaleń **projektu** mpzp nie będzie oddziaływała znacząco na obszary objęte ochroną na podstawie ustawy z dnia 16 kwietnia 2004 r. o ochronie przyrody

Na terenie objętym mpzp na podstawie dostępnych danych i wizji lokalnych nie stwierdzono potencjalnego występowania gatunków chronionych i ich siedlisk (wymienionych w odpowiednich rozporządzeniach Ministra Środowiska dotyczących ochrony gatunkowej roślin, zwierząt i grzybów) oraz cennych siedlisk przyrodniczych, o których mowa w rozporządzeniu Ministra Środowiska z dnia 13 kwietnia 2010 r. w sprawie siedlisk przyrodniczych oraz gatunków będących przedmiotem

zainteresowania Wspólnoty, a także kryteriów wyboru obszarów kwalifikujących się do uznania lub wyznaczenia jako obszary Natura 2000 (Dz. U. z 2014 r. poz. 1713 t. j.).

W żaden sposób ustalenia planu nie ingerują również w gatunki zwierząt i roślin objętych ochroną, ponieważ na danym terenie ani w jej pobliżu one nie występują.

Realizacja ustaleń planu nie będzie także skutkowała transgranicznym oddziaływaniem na środowisko.

W związku z realizacją projektowanego przeznaczenia obszaru objętego mpzp dla terenu części wsi Lisie Kąty, w środowisku przyrodniczym prognozuje się zmiany wywołane przez nowoprojektowane tereny, związane ze:

- powstawaniem dodatkowych miejsc wytwarzania ścieków i odpadów stałych, w rejonach zabudowy produkcyjnej i usługowej oraz usług (klienci, pracownicy);
- wzrostem poziomu lub powstawaniem nowych źródeł hałasu przy istniejących drogach.

Poniżej w formie tabelarycznej wskazano potencjalne zgeneralizowane oddziaływanie ustaleń planu na poszczególne komponenty środowiska, w tym na zdrowie ludzi, gdzie:

„+” oznacza występowanie oddziaływania,

„-” oznacza brak oddziaływania

Tabela nr 4. Oddziaływania na środowisko i zdrowie ludzi ustaleń projektu planu

KOMPONENT ŚRODOWISKA	ODDZIAŁYWANIE										
	rodzaj				czas					przestrzeń	
	bezpośrednie	pośrednie	wtórne	skumulowane	krótkoterminowe	średnioterminowe	długoterminowe	stale	chwilowe	lokalne	ponadlokalne
Ludzie	+	+	+	+	-	-	+	+	+	+	-
Flora i fauna, różnorodność biologiczna	+	-	-	+	-	-	+	+	-	+	-
System przyrodniczy, (Natura 2000, pozostałe formy ochrony przyrody)	-	-	-	-	-	-	-	-	-	-	-
Wody	-	+	+	+	-	+	+	-	+	+	-
Powietrze	+	-	+	-	+	-	-	-	+	+	-
Gleby (powierzchnia ziemi)	+	-	-	+	-	-	+	+	-	+	-
Klimat	+	+	+	+	-	+	-	-	+	+	-
Zabytki i dobra materialne	-	+	+	-	-	+	-	-	+	+	-
Krajobraz	+	-	-	+	-	-	+	+	-	+	-

Źródło: Opracowanie własne

Analizując zanotowane w tabeli wyniki z przeprowadzonej oceny wpływu realizacji zmiany **mpzp** na poszczególne komponenty środowiska należy stwierdzić, że planowane funkcje będą powodować przekształcenia środowiska będą długoterminowe, skumulowane o znacznym natężeniu.

Analiza ocen poszczególnych elementów środowiska pozwala stwierdzić, że w większości będą to zmiany średnio znaczące.

Podsumowując – w przypadku przestrzegania przepisów planu, nie powinny nastąpić zmiany w funkcjonowaniu środowiska przyrodniczego obszaru, a występowanie kolizji powinno być minimalizowane. Projekt planu zakłada restrykcyjne ustalenia w sposobie zagospodarowania terenu oraz ograniczenia w ich użytkowaniu, mające na celu kształtowanie zamierzonego zagospodarowania w sposób planowy i racjonalny z punktu widzenia zasad ochrony środowiska, przyrody i krajobrazu kulturowego.

11. ROZWIĄZANIA MAJĄCE NA CELU ZAPOBIEGANIE, OGRANICZANIE LUB KOMPENSACJĘ PRZYRODNICZĄ NEGATYWNYCH ODDZIAŁYWAŃ NA ŚRODOWISKO

Za podstawowe ustalenia projektu mpzp miejscowego planu zagospodarowania przestrzennego obejmującego **dla terenu położonego pomiędzy drogą powiatową nr 1357C i rzeką Osą w miejscowości Lisie Kąty, gmina Grudziądz**, przyjęto, że w pełni uwzględnia on kierunki i zasady polityki przestrzennej, określone w Studium uwarunkowań i kierunków zagospodarowania przestrzennego gminy Grudziądz. Ustalone warunki zagospodarowania terenu, wynikają z potrzeb ochrony środowiska oraz prawidłowości gospodarowania zasobami przyrody, które zawarte zostały w przepisach ogólnych i szczegółowych tekstu planu.

Zgeneralizowane rozwiązania mające na celu zapobieganie, zmniejszanie lub kompensowanie szkodliwych oddziaływań na środowisko naturalne, w tym zdrowie ludzi w odniesieniu do **terenu objętego mpzp** zestawiono poniżej:

- kompleksowo chronić środowisko przyrodnicze na całym terenie,
- bezwzględnie nie przekraczać wielkości zanieczyszczeń środowiska, określonych w decyzjach administracyjnych dla wszystkich instalacji oraz rodzajów zanieczyszczeń,
- nie dopuszczać do zanieczyszczania gruntów i wód gruntowych,
- powierzchnie wolne od zabudowy zagospodarować odpowiednio dobraną zielenią, tworząc lokalne systemy ekologiczne,

11.1. Ochrona klimatu i adaptacja do zmian klimatu

Wzrost m. in. niekontrolowanej emisji zanieczyszczeń pochodzących z ogrzewania budynków, głównie przy zastosowaniu konwencjonalnych nośników energii może przyczyniać się do powstawania nadmiernego „efektu cieplarnianego”, a dłuższej perspektywie w skali globalnej może doprowadzić do niebezpiecznych w skutki zmian klimatycznych.

Należy w tym względzie wprowadzać w życie projekty technologiczne, a także ustawy i rozporządzenia, które są w zgodzie z wymaganiami ochrony klimatu i poszanowania zasobów naturalnych.

W związku z nasilającym się efektem cieplarnianym oraz w dalszej perspektywie zmian klimatu należy zastosować działania prewencyjne w mpzp, które będą miały na celu ograniczenie wprowadzenia gazów i pyłów do powietrza – w **planie** ogrzewanie budynków ogrzewanie budynków z indywidualnych niskoemisyjnych źródeł ciepła, zgodnie z przepisami odrębnymi. Przez niskoemisyjne źródła ciepła należy rozumieć źródła ciepła o wysokiej sprawności energetycznej, oparte na paliwach stałych, ciekłych, gazowych, energii elektrycznej, energii odnawialnej.

Skutki zmieniającego się klimatu, zwłaszcza wzrost temperatury, częstotliwości i nasilenia zjawisk ekstremalnych, występujące w ostatnich kilku dekadach pogłębiają się stanowią zagrożenie dla społecznego i gospodarczego rozwoju wielu krajów na świecie w tym także dla Polski. Konieczne jest zatem podjęcie działań na rzecz dostosowania się do prognozowanych skutków zmian klimatu, które powinny być realizowane jednocześnie z działaniami ograniczającymi emisję gazów cieplarnianych. W odpowiedzi na tę potrzebę w Ministerstwie Środowiska powstał „Strategiczny Plan Adaptacji dla sektorów i obszarów wrażliwych na zmiany klimatu do roku 2020 z perspektywą do roku 2030”.

Rekomendowane kierunki działań adaptacyjnych na obszarze województwa kujawsko – pomorskiego, w tym na terenie mpzp:

- **ochrona przeciwpowodziowa obszarów położonych na terenach zalewowych** – omawiany rejon mpzp znajduje się w żadnej wyznaczonej strefie narażonej na niebezpieczeństwo powodzi, zakaz zabudowy na niniejszym obszarze – rolnicze wykorzystanie terenu,
- **ochrona gleb przed suszą i erozją, szczególnie na obszarach użytkowanych rolniczo** – teren mpzp przeznaczony jest m.in. pod zabudowy produkcji, usług składów, teren aktualnie pełni tę funkcję,
- **przygotowanie programów zabezpieczenia w wodę dobrej jakości w warunkach dłuższych okresów suszy i niedoborów wody, zwłaszcza na mniejszych rzekach** – rzeka Osa (usytuowana w odległości około 0,5 km na południe od terenu objętego mpzp)
- kształtowanie sieci osadniczej i eksponowanie roli miast (Bydgoszcz, Toruń, Inowrocław, Włocławek) z uwzględnieniem w ich planach zwiększenia obszarów zieleni i wodnych **zapewnienie przewietrzania miast, rozwój systemu odbioru i gromadzenia wód opadowych i roztopowych, poprawę stanu sanitarnego powietrza** – teren objęty mpzp znajduje się w obszarze wiejskim;
- **zabezpieczenie urządzeń energetyki wiatrowej przed oczekiwanym wzrostem zagrożeń wynikających z większej częstotliwości występowania oblodzenia łopat wirnika oraz przedłużających się okresów bezwietrznych** – w terenie mpzp ani w najbliższej okolicy nie jest planowana inwestycja z zakresu energetyki wiatrowej;
- **rozpoznanie możliwości uprawy roślin ciepłolubnych, takich jak kukurydza czy sorgo w celu zwiększenia możliwości przygotowania wysokowydajnych pasz dla zwierząt** – obszar mpzp przeznacza się częściowo na cele rolnicze.

W dniu 24 czerwca 2019 roku Sejmik Województwa Kujawsko-Pomorskiego przyjął tzw. uchwałę antysmogową, tj. uchwałę wprowadzającą na obszarze województwa kujawsko-pomorskiego ograniczenia i zakazy w zakresie eksploatacji instalacji, w których następuje spalanie paliw. Przedmiotowy akt prawa miejscowego został opublikowany w Dzienniku Urzędowym Województwa Kujawsko-Pomorskiego 3 lipca 2019 r. pod poz. 3743, a wszedł w życie z dniem 1 września 2019 r.

Dokumentacja zawierająca informacje i dane niezbędne do podjęcia uchwały, w trybie art. 96 ustawy z dnia 27 kwietnia 2001 r. Prawo ochrony środowiska, w sprawie ograniczeń lub zakazów w zakresie eksploatacji instalacji, w których następuje spalanie paliw, w celu zapobieżenia negatywnemu oddziaływaniu na zdrowie ludzi lub na środowisko.

Uchwała Sejmiku Województwa Kujawsko-Pomorskiego w sprawie wprowadzenia na obszarze województwa kujawsko-pomorskiego ograniczeń lub zakazów w zakresie eksploatacji instalacji, w których następuje spalanie paliw jest aktem prawa miejscowego i stanowi źródło prawa powszechnie obowiązującego na obszarze województwa, co umożliwi uwzględnienie zapisów uchwały w toku rozstrzyganych spraw.

W prowadzonych postępowaniach administracyjnych, między innymi w oparciu o ustawę z dnia 27 marca 2003 r. o planowaniu i zagospodarowaniu przestrzennym i ustawę z dnia 7 lipca 1994 r. Prawo budowlane, możliwe będzie wiążące ustalenie warunków dla poszczególnych inwestycji w zakresie dopuszczalnych rodzajów paliw ze względu na wymogi ochrony powietrza, a obowiązek ten będzie egzekwowany przy podejmowaniu działań inwestycyjnych.

Z najnowszego badania Eurobarometru na temat zmian klimatu (z września 2019 r.) wynika, że 93 proc. mieszkańców UE uważa zmianę klimatu za poważny problem, a 92 proc. Jest zdania, że do 2050 r. musimy przejść na gospodarkę neutralną dla klimatu. W przechodzeniu na neutralność klimatyczną mają do odegrania rolę wszystkie grupy społeczeństwa. Ważnym elementem prawa o klimacie jest integracyjny i ogólnodostępny proces wymiany sprawdzonych rozwiązań i wskazywania działań prowadzących do osiągnięcia celu na 2050 r. Działanie jest naszym wspólnym obowiązkiem. Europejczycy dowiedli, że są gotowi aktywnie uczestniczyć w transformacji.

W działaniach realizowanych w ramach **Europejskiego Paktu na rzecz Klimatu** wezmą udział regiony, społeczności lokalne, organizacje społeczeństwa obywatelskiego, szkoły, firmy i osoby indywidualne. Komisja rozpoczęła również konsultacje publiczne na temat Europejskiego Paktu

na rzecz Klimatu, po raz kolejny oferując obywatelom możliwość kształtowania zasad jego funkcjonowania w praktyce. Równolegle z rządowymi politykami i przepisami, dużą rolę do odegrania mają obywatele, społeczności i organizacje we wszystkich sektorach społeczeństwa i gospodarki. Komisja rozpoczęła otwarte konsultacje publiczne na temat paktu, aby dać obywatelom i zainteresowanym podmiotom możliwość uczestnictwa w kształtowaniu nowych działań w dziedzinie klimatu, rozpowszechniania informacji, inicjowania oddolnych działań i propagowania rozwiązań, które mogą stać się inspiracją dla innych. Odpowiedzi nadesłane w ramach konsultacji będą miały zasadnicze znaczenie dla opracowania Paktu w dziedzinie Klimatu, który zostanie przyjęty w 2020 r.

11.2. Realizacja celów środowiskowych dla jednolitych części wód (JCW):

DYREKTYWA KOMISJI 2014/101/UE z dnia 30 października 2014 r. zmieniająca dyrektywę 2000/60/WE Parlamentu Europejskiego i Rady ustanawiającą ramy wspólnotowego działania w dziedzinie polityki wodnej ustanawiająca ramy wspólnotowego działania w dziedzinie polityki wodnej zmierzających do lepszej ochrony wód poprzez wprowadzenie wspólnej europejskiej polityki wodnej, opartej na przejrzystych, efektywnych i spójnych ramach legislacyjnych. Zobowiązuje do racjonalnego wykorzystywania i ochrony zasobów wodnych w myśl zasady zrównoważonego rozwoju.

Cel RDW wynika z wprowadzenia do polityki zasady zrównoważonego rozwoju i dotyczy:

- zaspokojenia zapotrzebowania na wodę ludności, rolnictwa i przemysłu,
- promowania zrównoważonego korzystania z wód,
- ochrony wód i ekosystemów znajdujących się w dobrym stanie ekologicznym,
- poprawy jakości wód i stanu ekosystemów zdegradowanych działalnością człowieka,
- zmniejszenia zanieczyszczenia wód podziemnych,
- zmniejszenia skutków powodzi i suszy.

Zapisy RDW wprowadzają system planowania gospodarowania wodami w podziale na obszary dorzeczy. Dla potrzeb osiągnięcia dobrego stanu wód opracowywane zostaną plany gospodarowania wodami na obszarach dorzeczy oraz program wodno-środowiskowy kraju.

12. PRZEWIDYWANE METODY ANALIZY SKUTKÓW REALIZACJI PROJEKTOWANEGO DOKUMENTU – CZĘSTOTLIWOŚCI JEJ PRZEPROWADZANIA ORAZ ROZWIĄZANIA ALTERNATYWNE DO PROJEKTU PLANU

Metoda analizy realizacji projektowanego dokumentu (projektu mpzp) polega na ocenie potencjalnego oddziaływania oraz skuteczności przewidywanych w ustaleniach projektu planu działań zapobiegających, ograniczających, kompensujących ewentualne negatywne oddziaływanie na środowisko przyrodnicze i zdrowie ludzi.

System monitorowania zmian zachodzących w omawianej przestrzeni opierać się powinien na okresowej ocenie przeglądu i rejestracji zmian w zagospodarowaniu przestrzennym tego obszaru. Monitorowaniem stanu środowiska zajmują się powołane do tego instytucje (WIOŚ, WSSE i inne).

W niniejszym opracowaniu stan i funkcjonowanie środowiska analizowanego obszaru gminy Grudziądz przedstawia się na podstawie danych zawartych w rocznych „Raportach o stanie środowiska w województwie kujawsko – pomorskim”, opracowanych przez Wojewódzki Inspektorat Ochrony Środowiska w Bydgoszczy.

Za najistotniejsze z punktu widzenia ochrony środowiska, należy uznać monitorowanie w zakresie:

- poziomów hałasu w zasięgu dróg – droga krajowa nr 55 (według przepisów odrębnych),
- stanu powierzchni biologicznie czynnej (wg przepisów odrębnych),
- stanu jakości powietrza i wód podziemnych (zgodnie z przepisami odrębnymi).

Zaproponowane w projekcie mpzp rozwiązania w zakresie przeznaczenia terenu, sposobu jego zagospodarowania, warunków dla projektowanej zabudowy oraz zasad obsługi technicznej komunikacyjnej, gwarantują prawidłowe funkcjonowanie omawianego obszaru. Nie istnieje potrzeba wskazania alternatywnego w stosunku do przedstawionego w projekcie planu rozwiązania w zakresie zagospodarowania obszaru, przy czym proponuje się wprowadzenie do ustaleń projektu planu propozycji przedstawionych w punkcie 11 prognozy, mających na celu zapobieganie, ograniczanie lub kompensację przyrodniczą negatywnych oddziaływań na środowisko.

13. STRESZCZENIE SPORZĄDZONE W JĘZYKU NIESPECJALISTYCZNYM

Prognoza oddziaływania na środowisko jest sporządzana obowiązkowo dla miejscowych planów zagospodarowania przestrzennego. Niniejsze opracowanie zostało sporządzone dla potrzeb miejscowego planu zagospodarowania przestrzennego obejmującego dla terenu położonego pomiędzy drogą powiatową nr 1357C i rzeką Osą w miejscowości Lisie Kąty, gmina Grudziądz, objętego Uchwałą Nr LXIII/551/2022 Rady Gminy Grudziądz z dnia 15 grudnia 2022 r. sprawie przystąpienia do sporządzenia miejscowego planu zagospodarowania przestrzennego dla terenu położonego pomiędzy drogą powiatową nr 1357C i rzeką Osą w miejscowości Lisie Kąty gmina Grudziądz i składa się z części tekstowej i graficznej.

Opracowanie to poddaje analizie stan środowiska przyrodniczego obszaru, jego zagrożenia i potencjalne zmiany w wyniku realizacji ustaleń planu. Stan środowiska przyrodniczego na omawianym obszarze jest dobry.

Celem planu jest określenie zasad kształtowania polityki przestrzennej i sposobu postępowania w sprawach przeznaczania terenu na określone cele oraz ustalania zasad ich zagospodarowania i zabudowy. Projekt planu wskazuje ponadto zasady ochrony i kształtowania ładu przestrzennego, zasad ochrony środowiska, przyrody i krajobrazu kulturowego.

Analizowany obszar opracowania nie jest bezpośrednio objęty formą ochrony prawnej w rozumieniu ustawy o ochronie przyrody. W zakresie ochrony dziedzictwa kulturowego i zabytków, w tym krajobrazów kulturowych oraz dóbr kultury współczesnej - w granicach obszaru objętego planem znajduje się nieruchomy zabytek archeologiczny nieekspozowany z nawarstwieniami kulturowymi, objęty strefą „OW” ochrony archeologicznej i znajdujący się w gminnej ewidencji zabytków.

W przypadku respektowania przepisów planu, nie powinny nastąpić znaczące zmiany w funkcjonowaniu środowiska przyrodniczego obszaru.

Przy realizacji ustaleń mpzp należy liczyć się z skutkami negatywnymi, takimi jak:

- zmniejszenie powierzchni biologicznie czynnej,
- zwiększenie wielkości i powiększenie obszarów emisji wprowadzanych do powietrza zanieczyszczeń pochodzących z procesów grzewczych w budynkach,
- wzrostowa tendencja natężenia ruchu kołowego na terenach komunikacji do zwiększenia zanieczyszczenia powietrza,
- pogorszenia klimatu akustycznego – wzrost poziomu lub powstawanie nowych źródeł hałasu,
- wzrostu poboru wody, ilości wytworzonych komunalnych odpadów stałych i ścieków,
- zmianę naturalnych warunków wód opadowych i infiltrację spływu zanieczyszczeń powierzchniowych do wód podziemnych,
- przekształcenie mechaniczne gleb spowoduje naruszenie warstwy próchnicznej, naturalnego układu warstw geologicznych i poziomów genetycznych, co wpływa na strukturę gleb i stosunki powietrzno-wodne oraz zmianę ich właściwości chemicznych;

Z kolei do pozytywnych skutków zalicza się:

- zachowanie bezpiecznej odległości od rzeki Osa oraz terenów leśnych,
- zastosowania terenu zieleni izolacyjnej jako swoistego buforu od rejonu zabudowy mieszkaniowej jednorodzinnej,
- **minimalny udział powierzchni biologicznie czynnej w odniesieniu do powierzchni działki budowlanej dla zabudowy – 15%:**
- zwiększenie atrakcyjności omawianego rejonu gminy Grudziądz.

Należy podkreślić, iż tereny sąsiadujące, jak i teren mpzp (wynikające z obowiązującego dotychczas mpzp) stopniowo przeznaczane są pod tereny zabudowy produkcji oraz usług, dlatego też przeznaczenie terenu nie stanowi znaczącej zmiany dla istniejącego środowiska przyrodniczego.

Marta Wiśniewska

ul. Nauczycielska 4/7

86-300 Grudziądz

Oświadczenie

Zgodnie z Art. 74a. ust. 1 i 2 ustawy o udostępnianiu informacji o środowisku i jego ochronie, udziale społeczeństwa w ochronie środowiska oraz o ocenach oddziaływania na środowisko z dnia 3 października 2008 r. (t. j. Dz. U. z 2022 r. poz. 1029 z późn. zm.) oświadczam, iż ukończyłam studia pierwszego stopnia związane z kształceniem w obszarze nauk przyrodniczych z dziedziny nauk biologicznych, nauk ścisłych z dziedzin nauk chemicznych – inżynier ochrony środowiska, ukończyłam studia drugiego stopnia studia magisterskie, związane z kształceniem nauk ścisłych z dziedzin nauk chemicznych – mgr inż. ochrony środowiska, spec. przemysłowe technologie w ochronie środowiska. Posiadam również, co najmniej 3-letnie doświadczenie w pracach w zespołach przygotowujących prognozy oddziaływania na środowisko oraz przygotowałam co najmniej 5 prognoz oddziaływania na środowisko.

Jestem świadoma odpowiedzialności karnej za złożenie fałszywego oświadczenia.





PROGNOZA ODDZIAŁYWANIA NA ŚRODOWISKO

MIEJSCOWY PLAN ZAGOSPODAROWANIA PRZESTRZENNEGO DLA TERENU POŁOŻONEGO POMIĘDZY DROGĄ POWIATOWĄ NR 1357C I RZEKĄ OSĄ W MIEJSCOWOŚCI LISIE KĄTY GMINA GRUDZIĄDZ

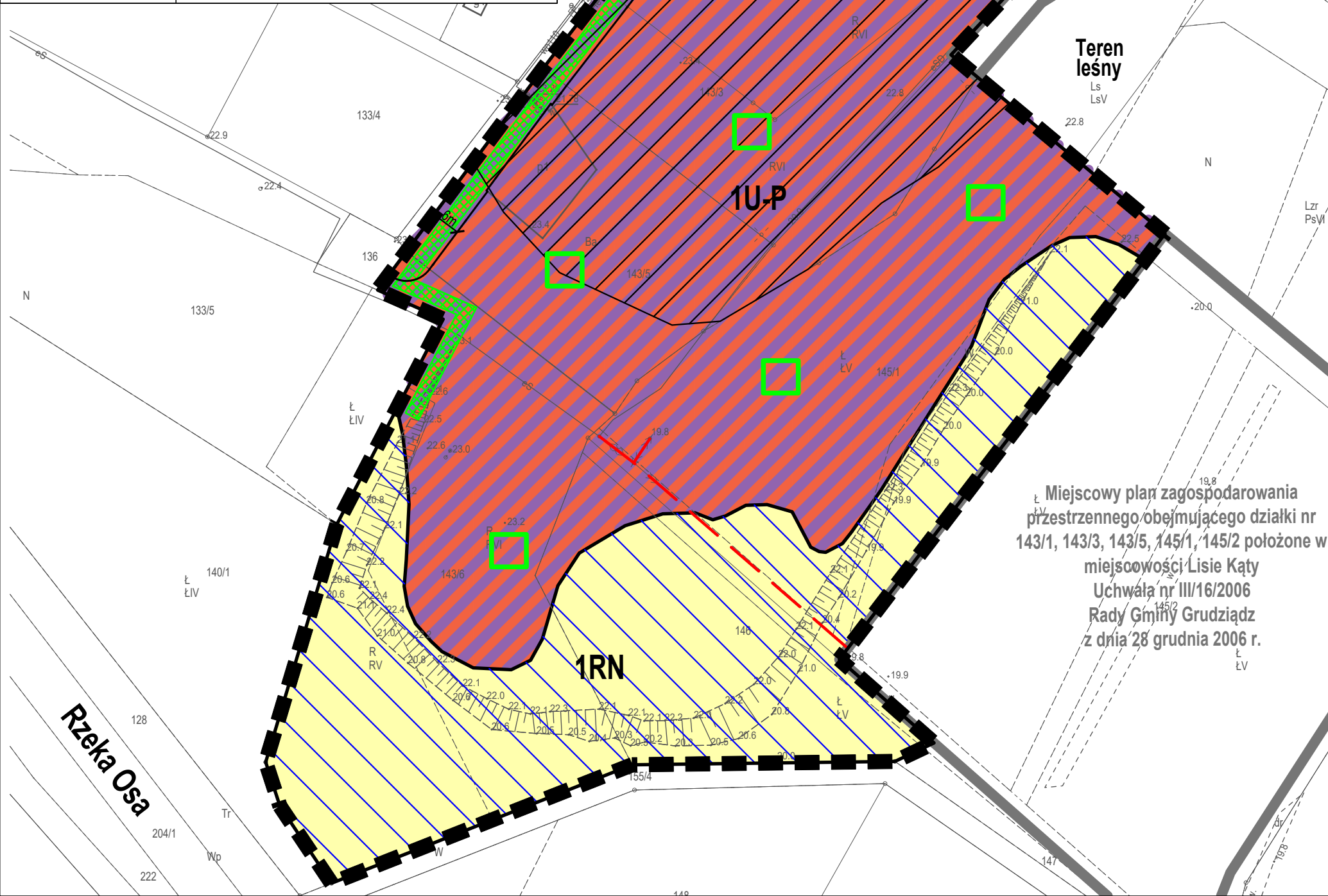
Załącznik nr 1 do Uchwały nr
Rady Gminy Grudziądz z dnia

0 25 10m - 10m 50m
SKALA 1:1000
Powierzchnia obszaru objętego opracowaniem - ok. 2,67 ha

- OZNACZENIA GRAFICZNE O CHARAKTERZE OBOWIĄZUJĄCYM**
- ■ ■ ■ - GRANICA OBSZARU OBJĘTEGO MIEJSCOWYM PLANEM ZAGOSPODAROWANIA PRZESTRZENNEGO
 - - LINIA ROZGRANICZAJĄCA TERENY O RÓŻNYM PRZEZNACZENIU LUB RÓŻNYCH ZASADACH ZAGOSPODAROWANIA
 - - NIEPRZEKRACZALNA LINIA ZABUDOWY
 - - OZNACZENIE TERENU WYDZIELONEGO LINIAMI ROZGRANICZAJĄCYMI
 - 10m - WYMIAROWANIE
 - - PAS ZIELENI IZOLACYJNEJ O SZEROKOŚCI MINIMUM 3 M
 - - OBSZAR SZCZEGÓLNEGO ZAGROŻENIA POWODZIĄ (WODA 1%)
 - - STREFA „OW” OCHRONY ARCHEOLOGICZNEJ
- PRZEZNACZENIE TERENÓW**
- U-P - TEREN USŁUG LUB PRODUKCJI
 - RN - TEREN ROLNICTWA Z ZAKAZEM ZABUDOWY

- OZNACZENIA GRAFICZNE O CHARAKTERZE INFORMACYJNYM**
- - GRANICA OBSZARU OBJĘTEGO OBOWIĄZUJĄCYM PLANEM MIEJSCOWYM
 - - NAPIEWIETRZNA LINIA ELEKTROENERGETYCZNA ŚREDNIEGO NAPIĘCIA 15 KV
- Uwaga: Oznaczenia występujące na rysunku obowiązują wyłącznie w granicach opracowania planu miejscowego

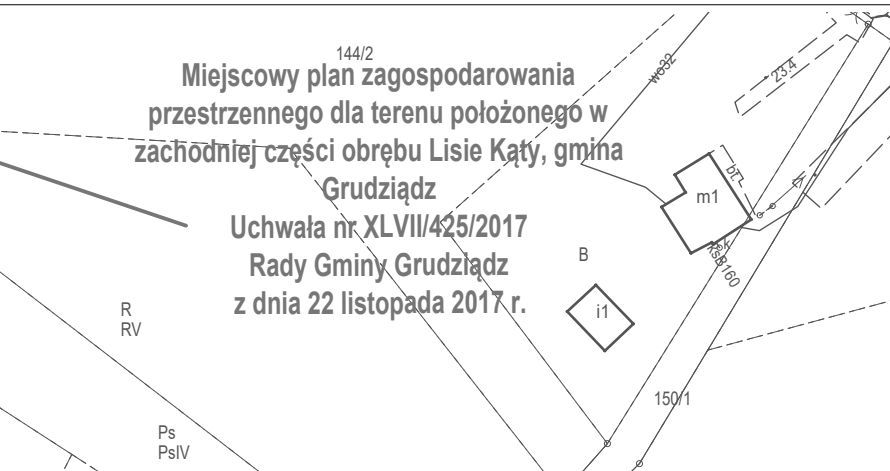
KOPIA MAPY ZASADNICZEJ	
OŚRODEK GEODEZYJNY:	POWIATOWY OŚRODEK DOKUMENTACJI GEODEZYJNEJ I KARTOGRAFICZNEJ W GRUDZIĄDZU
DATA:	11 STYCZNIA 2023 R.
LICENCJA NR:	6642.40.2023_0406_P
UKŁAD WSPÓŁRZĘDNYCH:	2000/6



Wyrys ze Studium Uwarunkowań i Kierunków Zagospodarowania
Przestrzennego Gminy Grudziądz
Skala 1:10 000



- OZNACZENIA**
- KIERUNKI ZMIAN W STRUKTURZE PRZESTRZENNEJ GMINY ORAZ W PRZEZNACZENIU TERENÓW
- - granice obowiązujących miejscowych planów zagospodarowania przestrzennego (MPZP)
 - - strefa osadnicza miejscowości satelitarnych
- KIERUNKI DOTYCZĄCE ZAGOSPODAROWANIA ORAZ UŻYTKOWANIA TERENÓW
- - tereny zabudowy produkcyjnej, magazynowej, składowej i usługowej
 - - grunty rolne
- OBSZARY I ZASADY OCHRONY DZIEDZICTWA KULTUROWEGO I ZABYTKÓW ORAZ DÓBR KULTURY WSPÓŁCZESNEJ
- - nieruchomości archeologiczne
- OBSZARY ZAGROŻENIA POWODZIĄ ORAZ OBSZARY OSUWANIA SIĘ MAS ZIEMNYCH
- - obszary szczególnego zagrożenia powodzią o prawdopodobieństwie 10%
 - - obszary szczególnego zagrożenia powodzią o prawdopodobieństwie 1%



PROGNOZA ODDZIAŁYWANIA NA ŚRODOWISKO USTALEŃ MPZP		
Minimalne, potencjalnie niekorzystne oddziaływanie na środowisko		
Oznaczenie terenu	Rodzaj oddziaływania	Stopień zmian
Droga powiatowa nr 1357C	- wzrost powstawania źródeł hałasu wzdłuż istniejących terenów komunikacji oraz zwiększenie emisji spalin;	Średnio istotny
U-P	- zmniejszenie powierzchni biologicznie czynnej; - zwiększenie hałasu bytowego i związanego z usługami (mieszkańcy, pracownicy); - powstawanie dodatkowych miejsc wytwarzania ścieków i odpadów stałych w rejonach obiektów przeznaczonych na czasowy pobyt ludzi;	Średnio istotny
Pozytywne oddziaływanie na środowisko		
RN	- wyznaczenie terenu rolnictwa z zakazem zabudowy w obszarze szczególnego zagrożenia powodzią (1%)	Istotny
■	- zachowanie udziału powierzchni biologicznie czynnej na poziomie minimum 15%	Istotny
■	- wyznaczenie pasa zieleni izolacyjnej od sąsiedniej zabudowy mieszkaniowej	Istotny

OPRACOWANIE - PAŹDZIERNIK 2023 R.

ORGAN SPORZĄDZAJĄCY	WÓJT GMINY GRUDZIĄDZ
JEDNOSTKA PROJEKTOWA	 ul. Al. 23 Stycznia 81/1, 86-300 Grudziądz tel. 605254424
PROJEKTANT ASYSTENT PROJEKTANTA DATA: październik 2023 r.	mgr Artur Składanek inż. Agata Gałczyńska