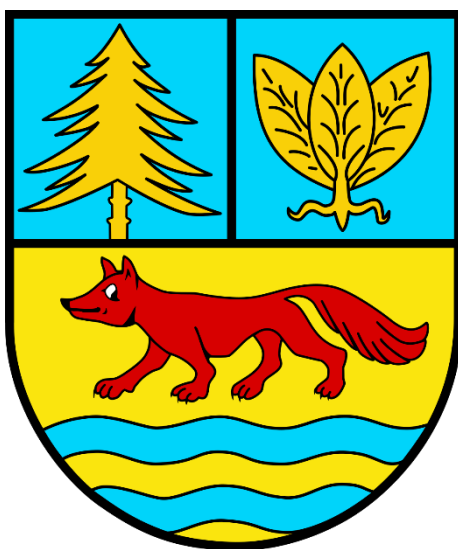


Diagnoza sytuacji społecznej, gospodarczej i przestrzennej Gminy Grudziądz

na potrzeby opracowania
Strategii Rozwoju Gminy Grudziądz
na lata 2023-2033



Wykonawca: Grant Thornton Frąckowiak Prosta spółka akcyjna
ul. Głowackiego 20
87-100 Toruń
T +48 56 657 55 91
F +48 56 475 45 47
www.GrantThornton.pl



Data: listopad 2023 r.

Spis treści

WPROWADZENIE	6
1. SFERA SPOŁECZNA	8
1.1. OGÓLNA CHARAKTERYSTYKA GMINY	8
1.1.1. <i>Rys historyczny</i>	8
1.1.2. <i>Położenie geograficzne i podział administracyjny</i>	9
1.1.3. <i>Liczba ludności</i>	10
1.1.4. <i>Prognozy demograficzne</i>	11
1.2. SFERA SPOŁECZNA	13
1.2.1. <i>Kultura i sport</i>	13
1.2.2. <i>Edukacja</i>	21
1.2.3. <i>Pomoc społeczna</i>	26
1.2.4. <i>Ochrona zdrowia</i>	29
1.2.5. <i>Działalność organizacji pozarządowych</i>	30
1.2.6. <i>Bezpieczeństwo</i>	41
2. SFERA PRZESTRZENNA	46
2.1. ŚRODOWISKO PRZYRODNICZE I DZIEDZICTWO KULTUROWE	46
2.1.1. <i>Rzeźba terenu</i>	46
2.1.2. <i>Gleby</i>	47
2.1.3. <i>Szata leśna</i>	47
2.1.4. <i>Wody powierzchniowe i podziemne</i>	48
2.1.5. <i>Klimat</i>	51
2.1.6. <i>Ochrona przyrody</i>	53
2.1.7. <i>Turystyka i rekreacja</i>	55
2.1.8. <i>Dziedzictwo kulturowe</i>	59
2.2. ZAGOSPODAROWANIE PRZESTRZENNE I INFRASTRUKTURA TECHNICZNA	62
2.2.1. <i>Infrastruktura transportowa</i>	62
2.2.2. <i>Punkty oświetleniowe</i>	64
2.2.3. <i>Infrastruktura telekomunikacyjna</i>	64
2.2.4. <i>Gospodarka wodno-ściekowa</i>	65
2.2.5. <i>Sieć gazowa</i>	66
2.2.6. <i>Gospodarka odpadami</i>	67
2.2.7. <i>Energetyka, ciepłownictwo i odnawialne źródła energii</i>	68
2.2.8. <i>Mieszkalnictwo</i>	69
3. SFERA GOSPODARCZA	70
3.1. GOSPODARKA	70
3.1.1. <i>Podmioty Gospodarcze</i>	70
3.1.2. <i>Rolnictwo i leśnictwo</i>	71
3.1.3. <i>Tereny inwestycyjne</i>	72
3.1.4. <i>Rynek pracy</i>	72
3.1.5. <i>Budżet Gminy</i>	76

Spis tabel

Tabela 1. Prognozy demograficzne dla powiatu grudziądzkiego na lata 2025-2050.....	11
Tabela 2. Dane Gminnej Biblioteki Publicznej w Małym Rudniku	14
Tabela 3. Wychowanie przedszkolne na terenie Gminy Grudziądz w latach 2018-2022	21
Tabela 4. Wychowanie podstawowe na terenie Gminy Grudziądz w latach 2018-2022	25
Tabela 5. Wyniki egzaminu ósmoklasisty w 2021/2022 roku.....	25
Tabela 6. Liczba osób/rodzin korzystających z pomocy społecznej wg powodów trudnej sytuacji życiowej na terenie Gminy Grudziądz w latach 2015, 2017, 2020 i 2022.....	27
Tabela 7. Kwoty udzielonych świadczeń pomocy społecznej w Gminie Grudziądz w 2021 i 2022 r...	28
Tabela 8. Liczba porad zdrowotnych udzielonych na terenie Gminy Grudziądz (2018-2022).....	30
Tabela 9. Organizacje pozarządowe Gminy Grudziądz	30
Tabela 10. Interwencje i zdarzenia na terenie Gminy Grudziądz w latach 2018-2022	42
Tabela 11. Zestawienie ilości zdarzeń, zastępów oraz ratowników na terenie Gminy Grudziądz w latach 2018 - 2022	44
Tabela 12. Lasy na terenie Gminy Grudziądz	48
Tabela 13. Zestawienie szlaków turystycznych występujących na terenie Gminy Grudziądz	58
Tabela 14. Zabytki na terenie Gminy Grudziądz	60
Tabela 15. Kategorie i długości dróg na terenie Gminy Grudziądz.....	63
Tabela 16. Długości ścieżek pieszo-rowerowych na terenie Gminy Grudziądz.....	63
Tabela 17. Długość ścieżek rowerowych na terenie Gminy Grudziądz [km]	63
Tabela 18. Infrastruktura oświetleniowa na terenie Gminy Grudziądz.....	64
Tabela 19. Sieć wodociągowa w Gminie Grudziądz	65
Tabela 20. Sieć kanalizacyjna w Gminie Grudziądz	66
Tabela 21. Sieć gazowa w Gminie Grudziądz.....	66
Tabela 22. Gospodarka odpadami na terenie Gminy Grudziądz	68
Tabela 23. Instalacje Odnawialnych Źródeł Energii na budynkach użyteczności publicznej w Gminie Grudziądz	68
Tabela 24. Komunalne zasoby mieszkaniowe na terenie Gminy Grudziądz	69
Tabela 25. Przeznaczenie użytkowe gruntów stanowiących własności Gminy Grudziądz	72
Tabela 26. Liczba bezrobotnych na terenie Gminy Grudziądz w latach 2012, 2017, 2022	76
Tabela 27. Dochody i wydatki budżetowe Gminy Grudziądz w latach 2020 – 2022 (w zł).....	76
Tabela 28. Dochody budżetu Gminy Grudziądz według wybranych działów (w zł)	77
Tabela 29. Wydatki budżetu Gminy Grudziądz według wybranych działów (w zł)	78

Spis wykresów

Wykres 1. Liczba ludności Gminy Grudziądz w latach 2012-2022	11
Wykres 2. Liczba ludności Gminy Grudziądz w podziale ze względu na płeć (2012-2022)	11
Wykres 3. Prognozy demograficzne dla powiatu grudziądzkiego na lata 2025-2050.....	13
Wykres 4. Liczba rodzin korzystających z pomocy społecznej w latach 2018-2022	28
Wykres 5. Klimatogram Gminy Grudziądz	51
Wykres 6. Wykres temperaturowy Gminy Grudziądz.....	52
Wykres 7. Tabela klimatu Gminy Grudziądz	52
Wykres 8. Godziny słoneczne Gminy Grudziądz	53
Wykres 9. Podmioty gospodarcze wpisane do rejestru REGON	71
Wykres 10. Podział przedsiębiorstw wg grup sekcji prowadzonej działalności (2022 rok).....	71
Wykres 11. Pracujący na 1 000 ludności w latach 2011, 2016, 2021	75
Wykres 12. Dochody i wydatki budżetowe Gminy Grudziądz na jednego mieszkańca w latach 2020 – 2022 (w zł)	79

Spis map

Mapa 1. Gmina Grudziądz na tle województwa i powiatu	9
Mapa 2. Podział Gminy Grudziądz na sołectwa	10

Spis zdjęć

Zdjęcie 1. Gminna Biblioteka Publiczna w Małym Rudniku	14
Zdjęcie 2. Gminny Ośrodek Kultury i Sportu w Małym Rudniku.....	15
Zdjęcie 3. Wybrane świetlice wiejskie na terenie Gminy Grudziądz	16
Zdjęcie 4. Wybrane boiska sportowe na terenie Gminy Grudziądz	19
Zdjęcie 5. Wybrane place zabaw na terenie Gminy Grudziądz	20
Zdjęcie 6. Otwarte Strefy Aktywności na terenie Gminy Grudziądz.....	20
Zdjęcie 7. Wybrane imprezy cykliczne na terenie Gminy Grudziądz	21
Zdjęcie 8. Przedszkole Gminne z siedzibą w Małym Rudniku	21
Zdjęcie 9. Szkoła Podstawowa im. Jana Twardowskiego w Mokrem	22
Zdjęcie 10. Szkoła Podstawowa im. Marii Konopnickiej w Nowej Wsi.....	23
Zdjęcie 11. Szkoła Podstawowa im. Szarych Szeregów w Piaskach	24
Zdjęcie 12. Szkoła Podstawowa im. Jana Pawła II w Sztynwagu	24
Zdjęcie 13. Szkoła Podstawowa w Wałdowie Szlacheckim	25
Zdjęcie 14. Gminny Ośrodek Pomocy Społecznej w Grudziądzu	26
Zdjęcie 15. Samodzielny Publiczny Zakład Opieki Zdrowotnej Gminy Grudziądz w Mokrem	29
Zdjęcie 16. Centrum Edukacji Ekologicznej	55
Zdjęcie 17. Fort Wielka Księża Góra w Wielkich Lniskach	56
Zdjęcie 18. Cmentarz mennonicki w Sosnowce	58
Zdjęcie 19. Dom Ludwika Rydygiera w Dusocinie	60
Zdjęcie 20. Kościół parafialny p.w. Wniebowzięcia NMP w Mokrem	61
Zdjęcie 21. Kościół parafialny p.w. Św. Józefa w Turznicach	62

Spis rysunków

Rysunek 1. Typy gleb w rejonie Gminy Grudziądz.....	47
Rysunek 2. Zasięg Jednolitych Części Wód Powierzchniowych na obszarze Gminy Grudziądz	49
Rysunek 3. Zasięg Jednolitych Części Wód Podziemnych na obszarze Gminy Grudziądz	50
Rysunek 4. Obszary zagrożenia powodziowego na terenie Gminy Grudziądz	51
Rysunek 5. Teren inwestycyjny w miejscowości Lisie Kąty	73
Rysunek 6. Tereny inwestycyjne w obrębie Wielkie Lniska	73
Rysunek 7. Teren inwestycyjny w miejscowości Wielkie Lniska	74
Rysunek 8. Teren inwestycyjny w obrębie Kobylanka	74
Rysunek 9. Rozległy teren inwestycyjny w obrębie Biały Bór	75

Wprowadzenie

Na wstępie zaznaczyć trzeba, że kompleksowa i pogłębiona diagnoza stanowi punkt wyjścia i bazę dla opracowania strategii rozwoju gminy. Zgodnie z obowiązującym prawem, diagnoza nie jest tylko dobrą praktyką czy standardem realizacyjnym, ale obowiązkiem ustawowym (art. 10a ust 1 uzppr). W niniejszym przypadku diagnoza została przygotowana jako odrębny dokument (raport diagnostyczny), z kolei wnioski płynące z przeprowadzonej diagnozy wskazane zostaną w samej strategii.

Diagnoza została podzielona na trzy główne sfery, w ramach których zawarto opis poszczególnych dziedzin życia w gminie. Podział ten przedstawia się następująco:

- 1) Sfera społeczna, w ramach której przedstawione zostały:
 - ogólna charakterystyka gminy, w tym:
 - rys historyczny,
 - położenie geograficzne i podział administracyjny,
 - liczba ludności,
 - prognozy demograficzne,
 - kultura i sport,
 - edukacja,
 - pomoc społeczna,
 - ochrona zdrowia,
 - działalność organizacji pozarządowych,
 - bezpieczeństwo.
- 2) Sfera przestrzenna, w ramach której przedstawione zostały:
 - środowisko przyrodnicze i dziedzictwo kulturowe, w tym:
 - rzeźba terenu,
 - gleby,
 - szata leśna,
 - wody powierzchniowe i podziemne,
 - klimat,
 - ochrona przyrody,
 - turystyka i rekreacja,
 - dziedzictwo kulturowe,
 - zagospodarowanie przestrzenne i infrastruktura techniczna, w tym:
 - infrastruktura transportowa,
 - punkty oświetleniowe,
 - infrastruktura telekomunikacyjna,
 - gospodarka wodno-ściekowa,
 - sieć gazowa,
 - gospodarka odpadami,
 - energetyka, ciepłownictwo i odnawialne źródła energii,
 - mieszkalnictwo.
- 3) Sfera gospodarcza, w ramach której przedstawione zostały:
 - podmioty gospodarcze,
 - rolnictwo i leśnictwo,
 - tereny inwestycyjne,
 - rynek pracy,
 - budżet gminy.

Niniejsza diagnoza została przygotowana w oparciu o szereg dokumentów, w szczególności o:

- Raport o stanie Gminy Grudziądz za rok 2022,

- Program ochrony środowiska dla Gminy Grudziądz na lata 2020 – 2023 z perspektywą do 2026 roku,
- Studium uwarunkowań i kierunków zagospodarowania przestrzennego Gminy Grudziądz,
- Sprawozdania z wykonania budżetu Gminy Grudziądz za lata 2020, 2021 i 2022,
- Gminny Program Opieki nad Zabytkami dla Gminy Grudziądz na lata 2020 – 2024,

oraz danych źródłowych dostępnych w sieci:

- Główny Urząd Statystyczny Bank Danych Lokalnych (<https://bdl.stat.gov.pl/bdl/start>)
- Gmina Grudziądz (www.grudziadz.ug.gov.pl)
- Gminna Biblioteka Publiczna w Małym Rudniku (www.malyrudnik.naszabiblioteka.com)
- Facebook (www.facebook.com)
- Mapy Google (www.google.maps.com)
- Szkoła Podstawowa im. Szarych Szeregów (www.zspiaski.szkolnastrona.pl)
- Szkoła Podstawowa im. Stanisława Broniewskiego "Orszy" (www.orsza.pl)
- WaszaEdukacja.pl (www.waszaedukacja.pl)
- Climate Data (<https://pl.climate-data.org>)
- Fort Wielka Księża Góra (www.fortwkg.eu)
- Księżycova (www.ksiezycova.pl)
- Centralny Rejestr Form Ochrony Przyrody prowadzony przez Generalną Dyрекcję Ochrony Środowiska (<https://crfop.gdos.gov.pl/CRFOP/>)

a także z danych jednostek organizacyjnych:

- Urzędu Gminy Grudziądz,
- Powiatowego Urzędu Pracy w Grudziądzu,
- Gminnej Biblioteki Publicznej w Małym Rudniku,
- Gminnego Ośrodka Pomocy Społecznej w Grudziądzu,
- Komendy Miejskiej Policji w Grudziądzu.

Diagnoza przygotowana została w dwóch wariantach:

- 1) Dynamicznym – przeprowadzona została analiza trendów/tendencji społeczno-gospodarczych i przestrzennych zachodzących w gminie i jej otoczeniu w ostatnich latach. Diagnoza została zatem przeprowadzana w układzie dynamicznym (kilkuletnim), który pozwolił na uzyskanie informacji o dokonujących się zmianach,
- 2) Porównawczym – w diagnozie zastosowane zostały porównania, które pozwoliły umiejscowić gminę w szerszym kontekście, a jednocześnie mogą posłużyć jako podstawa do samodoskonalenia. Kluczowy w tym przypadku był dobór tła porównawczego. Gminę przedstawiono na tle powiatu, województwa, a niekiedy również kraju.

Na sam koniec warto wspomnieć, że diagnoza nie jest w procesie planowania celem samym w sobie, ale stanowi podstawę do dalszych prac. Ma ona bowiem umożliwić podejmowanie właściwych decyzji strategicznych, takich jak: określenie wizji rozwoju gminy, ustalenie celów, ukierunkowanie działań i instrumentów realizacyjnych, zdefiniowanie oczekiwanych rezultatów i wskaźników ich osiągnięcia, wskazanie obszarów strategicznej interwencji.

1. Sfera społeczna

Przy tej sferze warto wspomnieć, że infrastruktura społeczna jest również w niej omawiana, jednakże ze względu na większe znaczenie działań miękkich o charakterze społecznym (np. programy edukacyjne, programy społeczne skierowane do osób starszych czy niepełnosprawnych, działania o charakterze kulturalnym itp.) realizowanych z wykorzystaniem infrastruktury społecznej, infrastruktura społeczna została opisana w powiązaniu z działaniami społecznymi.

1.1. Ogólna charakterystyka gminy

1.1.1. Rys historyczny

Pierwsze ślady człowieka na obszarze Gminy Grudziądz pochodzą z epoki kamiennej (8000-2000 p.n.e.). Potwierdzeniem tego są znalezione w miejscowościach: Mały Rudnik, Turznice, Skarszewy zabytki z okresu mezolitu.

Państwo Polan u schyłku panowania Mieszka I przejęło kontrolę nad ziemiami zlokalizowanymi między Wisłą, Osą i Drwęcą. Odmienność kulturowa i religijna Słowian i Prusów była przyczyną wielu zatargów i grabieżnych wypraw wojennych. Prusowie na początku XI w. przejęli na wiele lat piastowskie tereny na południe od Osy, a na wzgórzu obronnym wybudowali twierdzę zwaną przez Polaków Gródkiem. Gródek powrócił do państwa polskiego w 1065 r. Obszary te należały do ziemi chełmińskiej, którą wraz z innymi, Konrad Mazowiecki przekazał Zakonowi Szpitala Najświętszej Marii Panny w 1228 roku. Od tego czasu rozpoczęła się niemiecka kolonizacja, która trwała do XIV w. W 1466 r. drugi pokój toruński przywrócił ziemię chełmińską Polsce.

W połowie XVI w. dolinę Wisły zasiedlili osadnicy holenderscy-mennonici. W okolicach Grudziądza osiedlili się w miejscowościach Wielki Wełcz – 1564 r. Mały Wełcz – 1573 r. Rozgarty – 1590 r. Sosnowka - 1595 r. Parski - 1618 r. Brankówka - 1628 r. Mennonici zamieszkiwali również wsie Gać, Mały Rudnik, Skarszewy, Sztynwag, Szynych, Węgrowo oraz Zakurzewo. Mennonici usprawnili gospodarkę rolną, system odwodnień terenów podmokłych, budowania kanałów, przyczyniając się w ten sposób do lepszego zagospodarowania doliny Wisły. Do obecnych czasów zachowały się materialne ślady osadnictwa mennonickiego w postaci: kościołów, kaplic, cmentarzy, budownictwa mieszkalnego oraz systemu kanałów odwadniających.

W okresie wojen szwedzkich w latach 1560-1655 tereny poniosły największe szkody i spustoszenia i doszło do niespotykanego dotychczas wyludnienia. W czerwcu 1629 roku na terenie wsi Szynych doszło do wielkiej koncentracji wojsk polskich pod wodzą hetmana wielkiego koronnego Stanisława Koniecpolskiego przed wyruszeniem na spotkanie z armią szwedzką pod Trzcianem. Dopiero w 1667 r. za panowania Jana Sobieskiego nastąpiło uporządkowanie tych obszarów.

Po pierwszym rozbiórce tereny te przeszły pod panowanie Prus, otrzymując nazwę Prus Zachodnich. Nastąpiła wtedy ożywiona kolonizacja. Po 1776 r. powstał rozległy system fortyfikacyjny, co łączyło się z militarnymi planami Fryderyka II.

W latach 1806 - 1807 w czasie wojny francusko-pruskiej tereny stały się linią frontową podczas zdobywania twierdzy Grudziądz. W 1807 r. nastąpiło zawieszenie broni oraz podpisanie traktatu pokojowego w Tylży, w wyniku którego powstało Księstwo Warszawskie. Południową część wcielono do nowo utworzonego Księstwa, natomiast północna część z miastem Grudziądz pozostała w Prusach w obrębie obwodu kwidzyńskiego. Stan ten trwał do 1813 roku.

Po wojnie niemiecko-francuskiej (1870-1871) nastąpiła akcja wynarodowienia Polaków. Tereny te zostały zasiedlone rdzenną ludnością niemiecką.

Na podstawie traktatu wersalskiego z dnia 28.06.1919 r. ziemia chełmińska wraz z miastem Grudziądz i powiatem grudziądzkim wróciła do Polski.

3 września 1939 roku Niemcy przejęli znaczną część powiatu na wschód od Osy oraz zmusili obronę Książęcych Gór do wycofania się na południowy Zachód. 4 września Grudziądz znalazł się pod okupacją hitlerowską. Książęce Góry, Grupa, Marusza i okoliczne miejscowości stały się miejscem licznych zbrodni. Okres okupacji i miejsce masowych egzekucji upamiętniają liczne pomniki i tablice męczeństwa.

Działania armii radzieckiej w rejonie miasta zaczęły się pod koniec stycznia 1945 r. a zakończyły 6 marca 1945 r. wyzwoleniem miasta Grudziądza z okupacji niemieckiej¹.

1.1.2. Położenie geograficzne i podział administracyjny

Gmina Grudziądz położona jest w północno-wschodniej części województwa kujawsko-pomorskiego, w powiecie grudziądzkim. Zlokalizowana jest w bezpośrednim sąsiedztwie miasta Grudziądza – okala miasto od strony północnej, południowej i wschodniej. Zachodnią granicę gminy, jak i miasta, wyznacza rzeka Wisła.

Gmina Grudziądz sąsiaduje:

- od północy z gminą Sadlinki (powiat kwidziński, województwo pomorskie);
- od południa z gminami: Radzyń Chełmiński (powiat grudziądzki), Chełmno i Stolno (powiat chełmiński) oraz Płużnica (powiat wąbrzeski);
- od wschodu z gminami: Rogóźno i Gruta (powiat grudziądzki);
- od zachodu z gminami: Dragacz i Nowe (powiat świecki).

Mapa 1. Gmina Grudziądz na tle województwa i powiatu



Źródło: Raport o stanie Gminy Grudziądz za rok 2022

Powierzchnia Gminy Grudziądz wynosi 16 633 ha, co czyni ją największą gminą w powiecie grudziądzkim. W skład gminy wchodzi 25 sołectw podzielonych na 34 wsie.

¹ <https://grudziadz.uq.gov.pl/artukul/51/23/rys-histeryczny>

Mapa 2. Podział Gminy Grudziądz na sołectwa

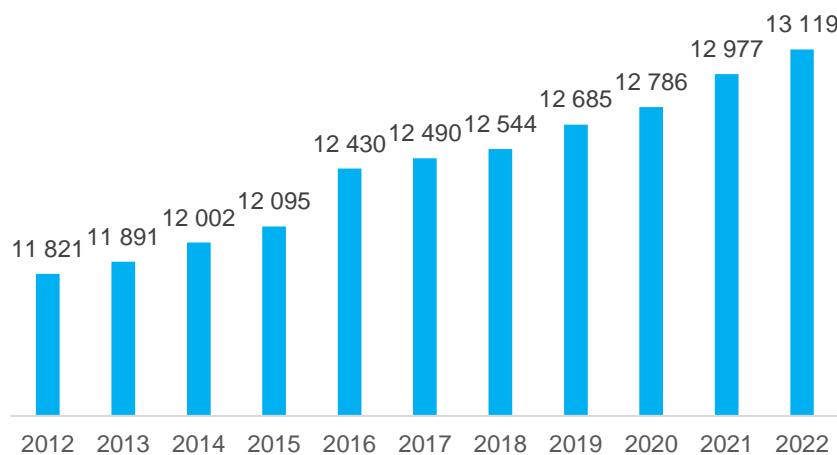


Źródło: Raport o stanie Gminy Grudziądz za rok 2022

1.1.3. Liczba ludności

W roku 2022 Gminę Grudziądz zamieszkiwało 13 119 osób. Tym samym mieszkańcy Gminy stanowili 33,50% ludności powiatu grudziądzkiego oraz 0,65% ludności województwa kujawsko-pomorskiego. Na przestrzeni lat 2012-2022 liczba ludności ulega systematycznemu zwiększeniu. W 2022 roku w porównaniu z rokiem 2012 liczba ludności wzrosła o 10,98% (wzrost o 1 298 osób).

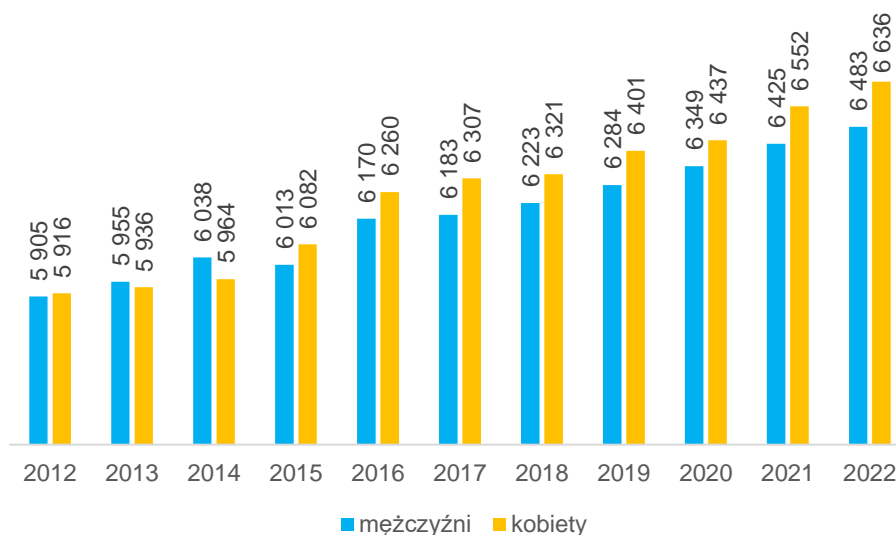
Wykres 1. Liczba ludności Gminy Grudziądz w latach 2012-2022



Źródło: Opracowanie własne na podstawie danych GUS BDL

W 2022 roku kobiety w ogólnej liczbie ludności stanowiły 50,58%, a mężczyźni 49,42%.

Wykres 2. Liczba ludności Gminy Grudziądz w podziale ze względu na płeć (2012-2022)



Źródło: Opracowanie własne na podstawie danych GUS BDL

1.1.4. Prognozy demograficzne

Prognozy demograficzne dla powiatu grudziądzkiego przedstawia poniższa tabela.

Tabela 1. Prognozy demograficzne dla powiatu grudziądzkiego na lata 2025-2050

Prognoza dla 2025 roku						
Wiek	Miasta			Wsie		
	Ogółem	Mężczyźni	Kobiety	Ogółem	Mężczyźni	Kobiety
przedprodukcyjny	841	422	419	6 524	3 334	3 190

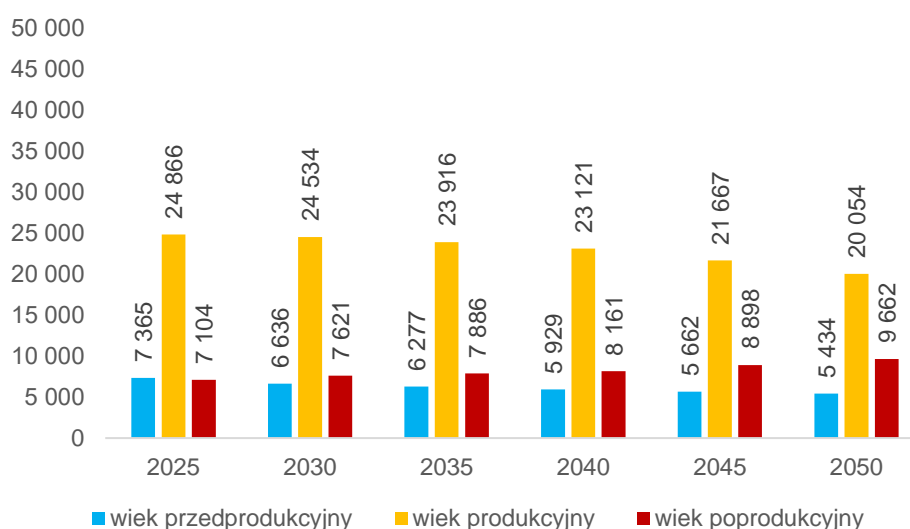
produkcyjny	3 066	1 601	1 465	21 800	11 626	10 174
poprodukcyjny	1 103	377	726	6 001	2 280	3 721
Prognoza dla 2030 roku						
Wiek	Miasta			Wsie		
	Ogółem	Mężczyźni	Kobiety	Ogółem	Mężczyźni	Kobiety
przedprodukcyjny	750	374	376	5 886	3 038	2 848
produkcyjny	2 992	1 548	1 444	21 542	11 321	10 221
poprodukcyjny	1 159	426	733	6 462	2 627	3 835
Prognoza dla 2035 roku						
Wiek	Miasta			Wsie		
	Ogółem	Mężczyźni	Kobiety	Ogółem	Mężczyźni	Kobiety
przedprodukcyjny	713	353	360	5564	2 876	2 688
produkcyjny	2 922	1 495	1 427	20 994	10 951	10 043
poprodukcyjny	1 177	457	720	6 709	2 813	3 896
Prognoza dla 2040 roku						
Wiek	Miasta			Wsie		
	Ogółem	Mężczyźni	Kobiety	Ogółem	Mężczyźni	Kobiety
przedprodukcyjny	690	343	347	5 239	2 709	2 530
produkcyjny	2 840	1 429	1 411	20 281	10 474	9 807
poprodukcyjny	1 194	492	702	6 967	3 046	3 921
Prognoza dla 2045 roku						
Wiek	Miasta			Wsie		
	Ogółem	Mężczyźni	Kobiety	Ogółem	Mężczyźni	Kobiety
przedprodukcyjny	680	335	345	4 982	2 576	2 406
produkcyjny	2 690	1 363	1 327	18 977	9 814	9 163
poprodukcyjny	1 262	528	734	7 636	3 394	4 242
Prognoza dla 2050 roku						
Wiek	Miasta			Wsie		
	Ogółem	Mężczyźni	Kobiety	Ogółem	Mężczyźni	Kobiety

przedprodukcyjny	674	331	343	4 760	2 461	2 299
produkcyjny	2 497	1 271	1226	17 557	9 120	8 437
poprodukcyjny	1 365	586	779	8 297	3 735	4 562

Źródło: Opracowanie własne na podstawie danych GUS BDL

Zaprezentowane powyżej prognozy wskazują, że w 2050 r. prognozowana liczba mieszkańców powiatu grudziądzkiego zmaleje o 10,64% w porównaniu z rokiem 2025. Spadek liczby mieszkańców będzie widoczny zarówno na obszarach miejskich, jak i na obszarach wiejskich powiatu, tak więc ta sytuacja dotyczyć będzie także Gminy Grudziądz.

Wykres 3. Prognozy demograficzne dla powiatu grudziądzkiego na lata 2025-2050



Źródło: Opracowanie własne na podstawie danych GUS BDL

Liczba mieszkańców powiatu grudziądzkiego w wieku przedprodukcyjnym i produkcyjnym wykazuje tendencję spadkową. Prognozuje się, że wzrost nastąpi w grupie ludności w wieku poprodukcyjnym, co jest odzwierciedleniem ogólnokrajowego trendu starzenia się społeczeństwa.

Trwający proces starzenia się społeczeństwa jest wynikiem korzystnych zjawisk, jakimi są: wydłużanie się trwania życia, postęp cywilizacyjny i poprawa jakości życia. Niepokój budzić może nie sam fakt wzrostu liczby starszych osób, co wzrost jej udziału w strukturze ludności, który spowodowany jest spadkiem udziału ludności w wieku przedprodukcyjnym w strukturze demograficznej społeczeństwa.

1.2. Sfera społeczna

1.2.1. Kultura i sport

Kultura

Dotychczasową działalność w zakresie kultury na terenie Gminy Grudziądz prowadzą:

- 1) Gminna Biblioteka Publiczna w Małym Rudniku,
- 2) Gminny Ośrodek Kultury i Sportu w Małym Rudniku.

Te dwie prężnie działające instytucje stanowią kuźnię krzewienia kultury wśród mieszkańców w Gminie Grudziądz.

Gminna Biblioteka Publiczna w Małym Rudniku:

Na terenie Gminy Grudziądz funkcjonuje Gminna Biblioteka Publiczna z siedzibą w Małym Rudniku. Jest to instytucja kultury, która zapewnia mieszkańcom obsługę biblioteczną, służy rozwijaniu i zaspokajaniu potrzeb czytelniczych i informacyjnych, upowszechnianiu wiedzy i nauki oraz rozwojowi kultury. Do jej głównych zadań statutowych należy gromadzenie, opracowywanie, przechowywanie i ochrona materiałów bibliecznych oraz obsługa użytkowników, w tym udostępnianie i wypożyczanie zbiorów. W strukturze organizacyjnej funkcjonuje jednostka główna – Biblioteka w Małym Rudniku oraz jej filia w miejscowości Mokre.

Zdjęcie 1. Gminna Biblioteka Publiczna w Małym Rudniku



Źródło: www.malrudnik.naszabiblioteka.com

W poniższej tabeli zebrano wszystkie najważniejsze dane z Gminnej Biblioteki Publicznej w Małym Rudniku.

Tabela 2. Dane Gminnej Biblioteki Publicznej w Małym Rudniku

	2018 rok	2019 rok	2020 rok	2021 rok	2022 rok
Liczba woluminów	19 812	20 100	20 657	21 378	21 718
Liczba zarejestrowanych czytelników	684	708	506	722	849
Liczba wypożyczeń	7 166	8 822	4 013	6 742	8 131
Liczba odwiedzin czytelników	6 045	7 083	2 867	5 490	7 885
Liczba zatrudnionych pracowników	4	4	4	5	5

Źródło: Opracowanie na podstawie informacji Gminnej Biblioteki Publicznej w Małym Rudniku

Jak wynika z powyższej tabeli na przestrzeni ostatnich lat zwiększyła się liczba woluminów w bibliotece, a także liczba zarejestrowanych czytelników oraz, co za tym idzie, liczba wypożyczeń i odwiedzin czytelników. Na podobnym poziomie natomiast utrzymuje się wciąż liczba zatrudnionych pracowników.

Gminny Ośrodek Kultury i Sportu w Małym Rudniku:

Gminny Ośrodek Kultury i Sportu w Małym Rudniku, zwany dalej „GOKiS”, działa jako samorządowa instytucja kultury gminy Grudziądz. Organizatorem GOKiS w rozumieniu Ustawy o

organizowaniu i prowadzeniu działalności kulturalnej jest gmina Grudziądz. GOKiS posiada osobowość prawną i jest wpisany do rejestru instytucji kultury prowadzonego przez organizatora. Działa w oparciu o Statut nadany przez Organizatora, dokument jest dostępny na stronie internetowej www.malyrudnik.naszgok.pl

W 2023 r. zakończono inwestycję polegającą na rozbudowie z przebudową budynku Gminnego Ośrodka Kultury i Sportu. W ramach inwestycji ponad pięćdziesięcioletni budynek zyskał nowe piętro, nowo zaprojektowaną elewację i nowe wyposażenie wewnątrz.

Zdjęcie 2. Gminny Ośrodek Kultury i Sportu w Małym Rudniku



Źródło: www.facebook.com

W działalności Gminnego Ośrodka Kultury i Sportu można wyróżnić cztery główne kierunki. Najważniejszy to upowszechnianie kultury poprzez organizację zajęć i kół zainteresowań dla różnych grup wiekowych. Kolejny kierunek działalności to organizacja wydarzeń kulturalnych i imprez. Niektóre wydarzenia mają charakter cykliczny i odbywają się co roku. W ciągu każdego roku w siedzibie Gminnego Ośrodka Kultury i Sportu odbywają się różne spotkania, zebrania mieszkańców okolicznych miejscowości. Szeroka współpraca z innymi podmiotami to głównie współpraca ze szkołami, Gminną Biblioteką Publiczną w Małym Rudniku, Gminnym Przedszkolem w Małym Rudniku i Stowarzyszeniami z terenu Gminy Grudziądz. Ostatni kierunek działalności to wynajem pomieszczeń, a uzyskany w ten sposób dochód w całości przeznaczony jest na organizowanie działań kulturalnych.

W Gminnym Ośrodku Kultury i Sportu odbywają się również zajęcia:

- malarskie,
- muzyczne,
- kreatywne,
- karate,
- tańca nowoczesnego.

Gminny Ośrodek Kultury i Sportu to podstawowa jednostka, która uczestniczy w gminnych imprezach, tj. Połówki Wakacyjne Gminy Grudziądz, Gminny Dzień Dziecka, Bieg Karpia, wydarzenia sołeckie. W swoich zasobach posiada profesjonalną technikę sceniczną tj. scena mobilna 6x8m oraz nagłośnienie wraz z oświetleniem scenicznym.

Na obiektach Gminnego Ośrodka Kultury w Małym Rudniku odbywają się zawody sportowo - pożarnicze gminnych jednostek Ochotniczej Straży Pożarnej. Głównym celem organizowanej imprezy jest sprawdzenie stanu wyszkolenia pożarniczego i gotowości bojowej drużyn ochotników oraz popularyzacja wśród społeczeństwa działalności Ochotniczej Straży Pożarnej.

Na terenie Gminy funkcjonuje także Stowarzyszenie Seniorów Gminy Grudziądz „Słoneczniki” oraz zespół Mix-Band.

Pozostała działalność kulturalna odbywa się w świetlicach wiejskich, w których organizowane są lokalne imprezy okolicznościowe dla mieszkańców. Samorząd konsekwentnie i systematycznie

przeprowadza remonty tych obiektów oraz wyposaża je w niezbędny sprzęt AGD i RTV. Świetlice wiejskie funkcjonują w następujących miejscowościach:

- 1) Świerkocin,
- 2) Węgrowo,
- 3) Rozgarty,
- 4) Biały Bór,
- 5) Skarszewy,
- 6) Turznice,
- 7) Sosnówka,
- 8) Parski,
- 9) Zakurzewo,
- 10) Stary Folwark,
- 11) Gogolin,
- 12) Grabowiec
- 13) Wałdowo Szlacheckie.

oraz remizo-świetlicach, gdzie zajęcia i spotkania dla lokalnej społeczności prowadzą jednostki OSP:

- 1) Szynych,
- 2) Wielki Welcz,
- 3) Piaski,
- 4) Dusocin,

Zdjęcie 3. Wybrane świetlice wiejskie na terenie Gminy Grudziądz



Remizo – świetlica w miejscowości Dusocin
Źródło: Urząd Gminy Grudziądz



Remizo – świetlica w miejscowości Wielki Welcz
Źródło: Urząd Gminy Grudziądz



Świetlica wiejska w miejscowości Świerkocin

Źródło: *Urząd Gminy Grudziądz*



Świetlica wiejska w miejscowości Wielkie Lniska

Źródło: *Urząd Gminy Grudziądz*

Współpraca Międzynarodowa:

Od 2017 r. Gmina Grudziądz współpracuje z partnerską miejscowością Winniki w Ukrainie. Głównym celem współpracy jest budowanie przyjaźni pomiędzy mieszkańcami obu samorządów poprzez:

- pielęgnowanie stałych kontaktów i przyjaznych stosunków pomiędzy samorządami, służących wymianie doświadczeń w pracy samorządowej,
- nawiązanie kontaktów pomiędzy placówkami oświatowymi, działającymi na obszarze umawiających się stron, służące lepszemu poznaniu kultury i dziedzictwa narodowego obu krajów, w tym wymianę młodzieży szkolnej i współpracę nauczycieli,
- nawiązanie kontaktów pomiędzy instytucjami kultury i ich przedstawicielami działającymi na terenie umawiających się stron. Kontakty te służyć będą poznawaniu tradycji obu narodów oraz wzajemnej wymianie kulturalnej,
- wspólne uczestnictwo w przedsięwzięciach kulturalnych, sportowych, turystycznych, rekreacyjnych i gospodarczych, organizowanych przez umawiające się strony oraz jednostki im podległe,
- inicjowanie i wspieranie kontaktów pomiędzy mieszkańcami Winnik i gminy Grudziądz, a także pomiędzy przedsiębiorcami, w tym pomoc w organizacji spotkań biznesowych i targów gospodarczych.

W dniu 29.01.2020 r. Wójt Gminy Grudziądz Andrzej Rodziewicz podpisał umowę o współpracy partnerskiej z Miastem Niemenczyn w Litwie reprezentowanym przez Starostę Artura Komarovskiego. Niemenczyn to miasto położone w rejonie wileńskim około 25 km na północny-wschód od Wilna przy ujściu rzeki Niemenczynki (Nemenčia) do Wilii (Neris), na historycznej Wileńszczyźnie. Miasto liczy ponad 5 tys. mieszkańców, z których ponad 55 % stanowią Polacy. Stanowi starostwo miejskie

Niemenczyn, jest ono także siedzibą gminy Niemenczyn. To również miasto królewskie lokowane przez Zygmunta II Augusta w 1554 r.

Współpraca przyczyni się do powstawania nowych kontaktów między mieszkańcami, szkołami, związkami i organizacjami gminy Grudziądz, a nowym partnerem. Ponadto nawiązanie współpracy Gminy Grudziądz z Niemenczynem umożliwi wymianę informacji oraz realizację wspólnych projektów w szczególności w dziedzinie gospodarczej, społecznej, kulturalnej, edukacji i sportu.

W dniu 23.01.2020 r. Rada Gminy Grudziądz wyraziła zgodę na podpisanie umowy o współpracy partnerskiej z miastem Milovice w Czechach, ale ze względu na epidemię umowa nie została jeszcze podpisana.

Pandemia SARS-CoV-2 oraz konflikt zbrojny w Ukrainie w znacznym stopniu ograniczyły możliwości współpracy z partnerami międzynarodowymi. W 2022 r. Gmina Grudziądz nie pozyskała żadnego nowego partnera w zakresie współpracy międzynarodowej.

Działalność promocyjna Gminy Grudziądz:

Gmina Grudziądz promuje swoją działalność za pośrednictwem logo – „Gmina Grudziądz Wyjątkowa z Natury”. Promocja Gminy Grudziądz odbywa się również za pośrednictwem strony internetowej oraz profilu fanpage na portalu Facebook.

Ponadto do promocji wykorzystywane są gadżety reklamowe takie jak: rzeźby ptaków wykonane przez lokalnego twórcę ludowego Danutę Styperek, kubki ceramiczne wykonane przez lokalnego producenta, długopisy, kubki i torby reklamowe, kalendarze.

Reklama Gminy Grudziądz na powierzchni reklamowej o wymiarach 632 x 316 cm zlokalizowana jest na obiekcie zbudowanym z konstrukcji stalowej posadowionym w miejscowości Dusocin, dz. nr 16 przy drodze krajowej nr 55. Oraz w miejscowości Ruda przy DK55, przy byłej szkole.

Sport

Na terenie Gminy Grudziądz nie brakuje miejsc do rekreacji ruchowej. Wraz z systematycznie rozwijającą się bazą obiektów sportowo-rekreacyjnych tj. sal gimnastycznych, boisk sportowych, siłowni zewnętrznych i placów zabaw, pojawiają się nowe możliwości rozwoju psycho-fizycznego. Sportowcy i osoby aktywnie spędzające wolny czas mogą realizować swoje pasje.

Gmina Grudziądz jest organizatorem międzyszkolnego współzawodnictwa sportowego. W ramach tej działalności na obiektach o przeznaczeniu sportowym organizowane są zawody sportowe w piłce nożnej, piłce koszykowej, piłce ręcznej, piłce siatkowej, tenisie stołowym, lekkoatletyce, biegach przełajowych. W rywalizacji udział biorą wszystkie szkoły podstawowe z terenu gminy Grudziądz.

Boiska sportowe na terenie gminy Grudziądz ulokowane są w miejscowościach:

- 1) Mały Rudnik (na terenie Gminnego Ośrodka Kultury i Sportu),
- 2) Mokre (przy szkole oraz przy tzw. Pastorówce),
- 3) Dusocin (przy szkole),
- 4) Piaski (przy remizie),
- 5) Wałdowo Szlacheckie (przy szkole),
- 6) Skarszewy (przy świetlicy),
- 7) Szynych,
- 8) Węgrowo,
- 9) Nowa Wieś (przy kole rolniczym),
- 10) Sosnówka (przy budynku po byłej szkole),
- 11) Wielkie Lniska (przy placu).

Zdjęcie 4. Wybrane boiska sportowe na terenie Gminy Grudziądz



Źródło: www.grudziadz.ug.gov.pl

Na terenie Gminy Grudziądz funkcjonuje 20 placów zabaw w miejscowościach:

- 1) Węgrowo (przy świetlicy),
- 2) Wałdowo Szlacheckie (przy budynki po byłej szkole),
- 3) Mały Rudnik (przy przedszkolu),
- 4) Piaski (przy szkole),
- 5) Zakurzewo
- 6) Zakurzewo (przy świetlicy),
- 7) Mokre (przy boisku),
- 8) Mokre (przy szkole),
- 9) Wielki Wełcz (przy budynku po byłej szkole),
- 10) Nowa Wieś (przy szkole),
- 11) Dusocin (przy szkole),
- 12) Wałdowo Szlacheckie (przy szkole),
- 13) Nowa Wieś (przy przedszkolu krasnal),
- 14) Wielkie Lniska (przy działkach),
- 15) Sosnówka (przy budynku po byłej szkole),
- 16) Świerkocin (przy DW Niezapominajka),
- 17) Marusza (przy DW nr 534),
- 18) Szynych (przy boisku),
- 19) Parski,
- 20) Ruda.

Na terenie Gminy znajduje się także 9 placów z urządzeniami fitness w miejscowościach:

- 1) Mały Rudnik (przy przedszkolu),
- 2) Węgrowo (przy świetlicy),
- 3) Mokre (przy placu zabaw),
- 4) Wałdowo Szlacheckie (przy parku wiejskim),
- 5) Marusza (przy DW nr 534),
- 6) Świerkocin (przy DW Niezapominajka),
- 7) Wielkie Lniska (przy działkach),
- 8) Ruda
- 9) Zakurzewo

Zdjęcie 5. Wybrane place zabaw na terenie Gminy Grudziądz



Źródło: www.grudziadz.uq.gov.pl

Ponadto na terenie Gminy Grudziądz znajdują się dwie Otwarte Strefy Aktywności. Powstały one w miejscowościach Dusocin, Gogolin oraz Szynych. W ramach realizacji inwestycji powstały nowe siłownie plenerowe z elementami rekreacyjnymi oraz zabawowo – sprawnościowymi. Wokół placów zabaw powstało bezpieczne ogrodzenia oraz nowe nasadzenia zieleni.

Zdjęcie 6. Otwarte Strefy Aktywności na terenie Gminy Grudziądz



Źródło: www.grudziadz.uq.gov.pl

Na terenie Gminy Grudziądz znajduje się jedno miejsce rekreacji i wypoczynku nad jeziorem Rudnickim Wielkim przy Gminnym Ośrodku Sportów Wodnych w Białym Borze oraz jedno miejsce nad jeziorem w Pieńkach Królewskich.

Poniżej zestawiono imprezy sportowo-promocyjne, które odbywają się cyklicznie co roku na terenie Gminy Grudziądz:

- Bieg Karpia,
- Bieg UltraŁoś,

- MTB Gminy Grudziądz,
- Turniej Piłki Nożnej o Puchar Wójta Gminy Grudziądz,
- Bieg Ogniomistrza.

Zdjęcie 7. Wybrane imprezy cykliczne na terenie Gminy Grudziądz



Źródło: www.grudziadz.uq.gov.pl

1.2.2. Edukacja

Żłobki

Na terenie Gminy Grudziądz nie funkcjonują żadne żłobki publiczne.

W 2022 r. dzieci w wieku do 3 lat ogółem było 319, z czego dzieci objęte opieką w żłobkach to 0. Wobec tego odsetek dzieci objętych opieką w żłobkach to 0%.

Wychowanie przedszkolne

Na terenie Gminy Grudziądz znajduje się Przedszkole Gminne z siedzibą w Małym Rudniku. Ponadto na terenie gminy funkcjonują oddziały przedszkolne przy szkołach podstawowych.

Zdjęcie 8. Przedszkole Gminne z siedzibą w Małym Rudniku



Źródło: www.google.maps.com

W poniższej tabeli zestawiono najważniejsze informacje na temat wychowania przedszkolnego na terenie Gminy Grudziądz.

Tabela 3. Wychowanie przedszkolne na terenie Gminy Grudziądz w latach 2018-2022

	2018	2019	2020	2021	2022
dzieci w wieku przedszkolnym	544	511	633	657	640
dzieci objęte wychowaniem przedszkolnym	334	351	387	422	456
odsetek dzieci objętych wychowaniem przedszkolnym	61,4	68,7	61,1	64,2	71,3

Źródło: GUS BDL

Jak wynika z powyższej tabeli na przestrzeni lat 2018-2022 wzrosła liczba dzieci w wieku przedszkolnym i dzieci objętych wychowaniem przedszkolnym, a co za tym idzie odsetek tych dzieci. W 2022 r. odsetek tych dzieci wynosił 71,3%.

Edukacja podstawowa

Po ustaleniu planu sieci publicznych szkół podstawowych od dnia 01.09.2019 r. w Gminie Grudziądz funkcjonuje pięć publicznych szkół podstawowych:

- 1) Szkoła Podstawowa w Mokrem,
- 2) Szkoła Podstawowa w Nowej Wsi,
- 3) Szkoła Podstawowa w Piaskach,
- 4) Szkoła Podstawowa w Sztyrwagu,
- 5) Szkoła Podstawowa w Wałdowie Szlacheckim.

Szkoła Podstawowa im. Jana Twardowskiego w Mokrem:

8 maja 1966 roku wmurowano kamień węgielny pod budowę szkoły w Mokrem, jednej z tysiąclatek. O tym wydarzeniu informuje tablica pamiątkowa umieszczona przy dawnych drzwiach wejściowych. W tym samym roku 1966 rozpoczęto budowę gmachu szkoły. Wiele osób z Mokrego i okolicznych miejscowości pracowało społecznie, wykonując prace przy przewozie i rozładunku materiałów budowlanych. Udzielali się bardzo aktywnie nauczyciele i uczniowie. Prace przy wykańczaniu obiektu trwały do września 1967 roku, a nauka w nowej szkole rozpoczęła się dopiero 26 października. Liczba uczniów wynosiła 237, a budynek był pierwotnie przewidziany na 120 uczniów.

Zdjęcie 9. Szkoła Podstawowa im. Jana Twardowskiego w Mokrem



Źródło: www.google.maps.com

W 1997 roku dobudowano nowe skrzydło szkoły. Później w roku 2011 szkoła otrzymała piękną halę sportową. W międzyczasie oprócz szkoły podstawowej zaczęło funkcjonować gimnazjum. W roku 2007, 21 czerwca, szkoła otrzymała imię księdza Jana Twardowskiego. W roku szkolnym 2017/18 ponownie stała się Szkołą Podstawową w Mokrem.

Szkoła Podstawowa im. Marii Konopnickiej w Nowej Wsi:

Zdjęcie 10. Szkoła Podstawowa im. Marii Konopnickiej w Nowej Wsi



Źródło: www.google.maps.com

Dawniej szkoła mieściła się w 100–letnim budynku oddalonym o 300 metrów od obecnego miejsca. W szkole tej prowadzono naukę od 1945 do 1972 roku. W 1968 roku, na zebraniu wiejskim, podjęto decyzję dotyczącą budowy szkoły w Nowej Wsi. W tym samym roku, w czynie społecznym, rozpoczęto budowę obiektów szkolnych.

Od dnia 1 września 1972 roku dzieci kontynuowały naukę w nowo wybudowanej szkole, w której nauka trwa do chwili obecnej.

15 października 2004 roku Szkoła Podstawowa w Nowej Wsi otrzymała imię Marii Konopnickiej.

Szkoła Podstawowa im. Szarych Szeregów w Piaskach:

Informacje o szkole we wsi Piaski pochodzą z roku 1868. Była to szkoła jednoklasowa mieszcząca się w drewnianym budynku. Istniejący budynek z czerwonej cegły powstał w latach 1901-1908. Szkoła w Piaskach posiadała wówczas dwie izby lekcyjne i mieszkania dla dwóch nauczycieli.

Po zakończeniu Drugiej Wojny Światowej w szkole nie było żadnych sprzętów. W pierwszym tygodniu zapisano 145 uczniów i rozdzielono na cztery klasy. Pierwszym kierownikiem został Alojzy Mazikowski. Jeszcze w roku 1945 zaczęło pracować dwóch nauczycieli. Pod koniec roku było już pięć klas i 181 dzieci. W nowym roku szkolnym uruchomiono szkoły w Turznicach i w Kobylance, co odciążało nauczycieli w Piaskach. Był to czas organizowania umeblowania, zbierania pieniędzy na książki, farby, pomoce naukowe. W szkole organizowano również kursy dla analfabetów. Pierwszy etap walki z analfabetyzmem zakończono 27 marca 1950 roku. Ważnym wydarzeniem dla uczniów i rodziców była elektryfikacja wsi – 18 grudnia 1957 roku.

W roku 1964, drugiego grudnia, szkoła powiększyła się o nowy pawilon wybudowany w czynie społecznym. Następna rozbudowa i modernizacja rozpoczęła się w roku szkolnym 1987/1988. Wybudowano łącznik między starą szkołą a pawilonem. Prace zakończono 15 grudnia 1994 roku.

Zdjęcie 11. Szkoła Podstawowa im. Szarych Szeregów w Piaskach



Źródło: www.zspiaski.szkolnastrona.pl

Szkole Podstawowej, istniejącej od roku zakończenia II Wojny Światowej, nadano 30 maja 2001 roku imię Szarych Szeregów. Dzięki staraniom dyrektora i rady rodziców 10 października 2003 roku Szkoła Podstawowa im. Szarych Szeregów w Piaskach otrzymała sztandar. Uchwałą Rady Gminy imię Szarych Szeregów, dnia 19 marca 2010 roku, otrzymało również Gimnazjum nr 2, istniejące w Piaskach od 1 września 1999 roku, do wygaśnięcia w 2019 roku.

Szkoła Podstawowa im. Jana Pawła II w Sztynwagu:

Historia szkoły sięga 1921 roku. Początkowo była to szkoła jednoklasowa pierwszego stopnia. Ze względu na wzrastającą liczbę uczniów przygotowano drugą izbę lekcyjną i zatrudniono kolejnego nauczyciela. Szkoła przestała istnieć z dniem 1 września 1939 roku. Wtedy to zniszczony został budynek oraz wyposażenie szkoły. W tym czasie rodzice prowadzili w domu tajne nauczanie.

15 marca 1945 roku nastąpiło otwarcie jednoklasowej szkoły pierwszego stopnia. Nauka była prowadzona na dwie zmiany i w związku z tym poczyniono starania o rozbudowę budynku szkolnego. W roku szkolnym 1960/1961 zmianie uległa organizacja szkoły.

W styczniu 1961 roku rozpoczęto budowę nowej szkoły, której otwarcie nastąpiło 1 września 1961 roku.

Zdjęcie 12. Szkoła Podstawowa im. Jana Pawła II w Sztynwagu



Źródło: www.google.maps.com

1 września 2002 roku został oddany do użytku nowy budynek, który powstał przy gmachu ówczesnej szkoły. Od tej chwili szkoła funkcjonowała jako Zespół Szkół w Rudzie (obecnie Szkoła Podstawowa w Sztynwagu). Uczęszczają tu uczniowie z Rudy, Małego Rudnika, Sztynwagu, Gogolina, Szynycha, Brankówki, Rozgart oraz Sosnowki. W szkole panuje przyjazna dla uczniów atmosfera, którą tworzą nauczyciele i inni pracownicy, starający się służyć pomocą w każdej sytuacji.

Szkoła Podstawowa w Wałdowie Szlacheckim:

Szkoła osadzona jest w naturalnym krajobrazie. Mieści się w dwóch budynkach: starym oraz nowo wybudowanym pawilonie, oddanym do użytku w 2019 r. (na zdjęciu). Na jej terenie usytuowane jest trawiaste boisko do piłki nożnej, tartanowe boisko do piłki siatkowej i koszykówki oraz bieżnia, a także dwa place zabaw dla dzieci.

Zdjęcie 13. Szkoła Podstawowa w Wałdowie Szlacheckim



Źródło: www.orsza.pl

W budynku znajdują się klasopracownie dla uczniów klas IV-VIII (sale nr 1, 2, 5, 6, 7, 8, 9), sala gimnastyczna, pracownia komputerowa, świetlica i biblioteka. Jest w nim również szkolna stołówka oraz sekretariat. W nowym pawilonie znajdują się sale dla oddziałów przedszkolnych oraz klas I-III.

Tabela 4. Wychowanie podstawowe na terenie Gminy Grudziądz w latach 2018-2022

	2018	2019	2020	2021	2022
Uczniowie	1 046	1 074	1 110	1 202	1 154
Oddziały w szkołach	71	72	76	79	76
Uczniowie przypadający na 1 oddział w szkołach podstawowych	15	15	15	15	15

Źródło: GUS BDL

Jak wynika z powyższej tabeli, w ostatnich latach zarówno liczba uczniów, jak i oddziałów w szkołach rosła. Taki stan rzeczy związany jest m.in. ze wzrostem liczby mieszkańców Gminy Grudziądz.

W poniższej tabeli zestawiono wyniki egzaminu ósmoklasisty w roku 2021/2022.

Tabela 5. Wyniki egzaminu ósmoklasisty w 2021/2022 roku

Rok	2021/2022		
	Język polski	Matematyka	Język angielski
Polska	60%	57%	67%
Województwo kujawsko-pomorskie	58%	53%	63%
Powiat grudziądzki	56,76%	48,66%	53,86%
Gmina Grudziądz	60,97%	53,96%	61,30%

Źródło: www.waszaedukacja.pl

Jak wynika z powyższej tabeli na terenie Gminy Grudziądz najlepiej wypadł egzamin ósmoklasisty z języka angielskiego, jednak wynik na poziomie 61,30% jest znacznie poniżej średniej zarówno dla województwa, jak i kraju. Wynik ten jest jednak znacznie powyżej niż dla powiatu. Jeżeli

chodzi o egzamin z języka polskiego to tutaj wypadł on najlepiej pod względem średniej, bowiem wynik na poziomie 60,97% jest powyżej średniej dla powiatu i województwa, a nawet powyżej średniej dla całego kraju. Z kolei egzamin z matematyki wypadł powyżej średniej dla powiatu i województwa, ale poniżej średniej krajowej.

Edukacja ponadpodstawowa:

Jeżeli chodzi o publiczną edukację ponadpodstawową to na terenie Gminy Grudziądz nie funkcjonują żadne placówki publiczne.

1.2.3. Pomoc społeczna

Placówką realizującą zadania pomocy społecznej na terenie Gminy Grudziądz jest Gminny Ośrodek Pomocy Społecznej, który jest jednostką organizacyjną Gminy. Siedziba GOPS znajduje się przy ulicy Wybickiego 38 w Grudziądzu.

Zadania realizowane przez GOPS obejmują w szczególności:

- zadania z zakresu pomocy społecznej,
- zadania z zakresu świadczeń rodzinnych i pielęgnacyjnych,
- zadania z zakresu spraw alimentacyjnych,
- zadania z zakresu spraw dodatków mieszkaniowych,
- zadania z zakresu spraw płac i kadr.

Zdjęcie 14. Gminny Ośrodek Pomocy Społecznej w Grudziądzu



Źródło: [Urząd Gminy Grudziądz](#)

Gminny Ośrodek Pomocy Społecznej oferuje następujące świadczenia:

- 1) Świadczenia pieniężne:
 - zasiłek stały,
 - zasiłek okresowy,
 - zasiłek celowy i specjalny zasiłek celowy.
- 2) Świadczenia niepieniężne:
 - praca socjalna,
 - składki na ubezpieczenie zdrowotne,
 - składki na ubezpieczenia społeczne,
 - sprawienie pogrzebu,
 - poradnictwo specjalistyczne,
 - interwencja kryzysowa,
 - schronienie, posiłek, niezbędne ubranie,
 - usługi opiekuńcze w miejscu zamieszkania,
 - pobyt w domu pomocy społecznej.

GOPS realizuje zadania związane z pomocą społeczną w zakresie zadań zleconych, dotowanych i własnych. Zadania te wykonują pracownicy administracyjni i pracownicy socjalni. Celem pracy socjalnej jest pomoc osobom i rodzinom w usamodzielnianiu się oraz umożliwienie przezwycięzania trudnych sytuacji życiowych i zapobiegania ich powstawaniu w przyszłości. Pracownicy socjalni wspierają osoby i rodziny w wysiłkach zmierzających do zaspokojenia niezbędnych potrzeb i umożliwienia im życia w warunkach odpowiadających godności człowieka. Efektem końcowym ma być zaprzestanie korzystania przez te osoby i rodziny z pomocy społecznej. Wraz z pracownikami socjalnymi swoje działania realizuje także asystent rodziny. Jego rolą jest wspieranie rodziny, aby w przyszłości potrafiła samodzielnie pokonywać trudności życiowe, zwłaszcza dotyczące opieki i wychowania dzieci. Asystent rodziny prowadzi dokumentację, planuje z rodziną możliwe do realizacji zadania, a także współpracuje z innymi pracownikami różnych instytucji wspomagających rodzinę dla jej dobra, a przede wszystkim, aby dzieci czuły się w rodzinie dobrze i bezpiecznie. Oddzielną grupę stanowią pracownicy administracyjni wykonujący zadania w zakresie księgowości oraz świadczeń rodzinnych, wychowawczych, opiekuńczych, czy alimentacyjnych.

W poniższej tabeli przedstawiono liczbę osób korzystających z pomocy społecznej wg powodów.

Tabela 6. Liczba osób/rodzin korzystających z pomocy społecznej wg powodów trudnej sytuacji życiowej na terenie Gminy Grudziądz w latach 2015, 2017, 2020 i 2022.

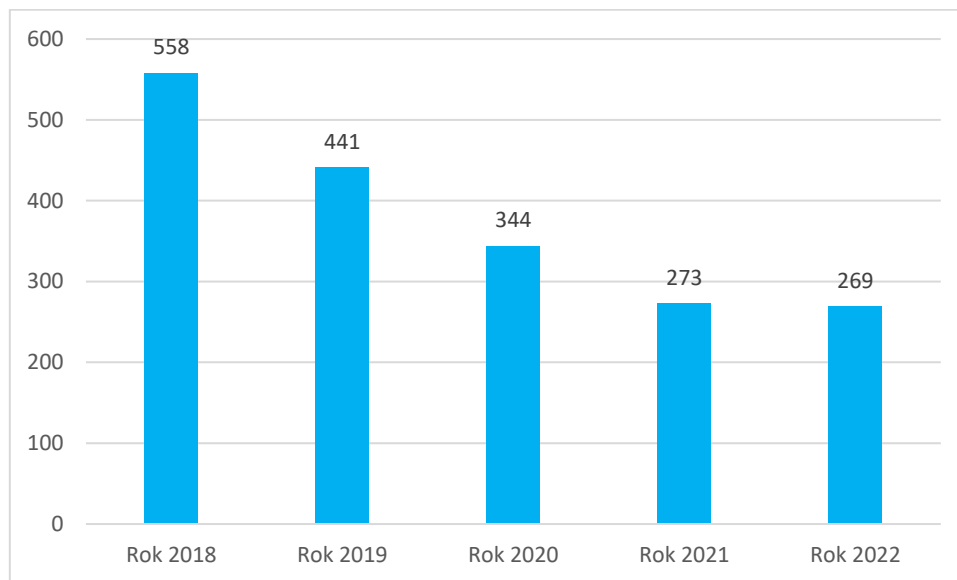
Powód trudnej sytuacji życiowej	Liczba rodzin				Liczba osób w tych rodzinach			
	2015	2017	2020	2022	2015	2017	2020	2022
Ubóstwo	248	214	125	106	741	608	316	273
Sieroctwo	0	0	2	0	0	0	5	0
Bezdomność	2	6	6	8	2	7	6	9
Potrzeba ochrony macierzyństwa	2	26	13	10	12	141	73	48
Bezrobocie	314	253	124	89	1 000	804	369	261
Niepełnosprawność	78	71	45	41	216	163	82	74
Długotrwała choroba	79	90	47	28	182	194	84	64
Bezradność w sprawach opiekuńczo - wychowawczych i prowadzeniu gospodarstwa domowego, w tym:	39	52	26	21	143	185	104	92
- rodziny niepełne	23	30	17	11	69	86	49	39
- rodziny wielodzietne	6	8	6	7	38	42	40	42
Alkoholizm	21	16	0	1	49	30	0	1
Narkomania	0	0	0	2	0	0	0	2
Trudności w przystosowaniu się do życia po opuszczeniu zakładu karnego	2	1	0	0	4	1	0	0
Przemoc w rodzinie	5	4	0	1	15	13	0	2
Brak umiejętności w przystosowaniu do życia młodzieży opuszczającej placówki opiekuńczo-wychowawcze	0	0	0	0	0	0	0	0
Zdarzenie losowe i sytuacja kryzysowa	8	7	4	8	21	26	13	28
Trudności w integracji osób, które otrzymały status uchodźcy	0	0	0	0	0	0	0	0
Kłęska żywiołowa lub ekologiczna	0	0	0	0	0	0	0	0

Źródło: Opracowanie własne na podstawie danych z GOPS w Grudziądzu

Jak wynika z powyższej tabeli, najważniejsze przyczyny korzystania z pomocy to ubóstwo oraz bezrobocie. Również ważnym powodem korzystania ze świadczeń pomocy społecznej była niepełnosprawność oraz długotrwała choroba.

W roku 2022 pomocą społeczną objętych zostało 269 rodzin w Gminie. Na przestrzeni ostatnich lat ogólnie da się zauważyć tendencję spadkową.

Wykres 4. Liczba rodzin korzystających z pomocy społecznej w latach 2018-2022



Źródło: Opracowanie własne na podstawie danych z GOPS w Grudziądzu

Kwoty udzielonych świadczeń pomocy społecznej przedstawia poniższa tabela. Największa wartość, bo ok. 252 tys. zł przypadła w 2021 roku na zasiłki okresowe ogółem i tendencja ta utrzymała się również w roku 2022. Z kolei najmniejsze kwoty zostały przydzielone na schronienie (2021 r.) i inne zasiłki celowe i w naturze ogółem (2022 r.).

Tabela 7. Kwoty udzielonych świadczeń pomocy społecznej w Gminie Grudziądz w 2021 i 2022 r.

Forma pomocy	Kwota świadczeń (zł) w 2021 r.	Kwota świadczeń (zł) w 2022 r.
Specjalistyczne usługi opiekuńcze w miejscu zamieszkania dla osób z zaburzeniami psychicznymi	75 015,00	85 800,00
Zasiłki stałe ogółem	178 774,45	205 725,76
Zasiłki okresowe ogółem	252 528,21	272 154,41
Schronienie	6 360,00	36 670,00
Posiłek	162 166,31	161 939,75
Usługi opiekuńcze ogółem	180 999,85	188 611,22
Inne zasiłki celowe i w naturze ogółem	97 110,97	25 035,00

Źródło: Opracowanie własne na podstawie danych z GOPS w Grudziądzu

Na terenie gminy Grudziądz nie ma Domów Pomocy Społecznej (DPS). Gmina ponosi jednak opłaty związane z utrzymaniem swoich mieszkańców przebywających w DPS-ach w Grudziądzu, Wilkowiczkach, Podobowicach, Wichulcu i Chełmnie.

1.2.4. Ochrona zdrowia

Na terenie Gminy Grudziądz w zakresie opieki zdrowotnej działa Samodzielny Publiczny Zakład Opieki Zdrowotnej Gminy Grudziądz (SP ZOZ), który realizuje świadczenia zdrowotne w ramach następujących jednostek organizacyjnych:

- 1) Ośrodek Zdrowia w Mokrem,
- 2) Ośrodek Zdrowia w Małym Rudniku,
- 3) Ośrodek Zdrowia w Piaskach (filia Ośrodka Zdrowia w Mały Rudniku).

Zdjęcie 15. Samodzielny Publiczny Zakład Opieki Zdrowotnej Gminy Grudziądz w Mokrem



Źródło: www.grudziadz.ug.gov.pl

Świadczenia podstawowej opieki zdrowotnej oraz stomatologiczne udzielane są równolegle we wszystkich trzech ośrodkach. W ramach podstawowej opieki zdrowotnej udzielane są świadczenia przez lekarzy, w tym lekarzy pediatrów, położną, pielęgniarki podstawowej opieki zdrowotnej oraz pielęgniarkę środowiska nauczania we wszystkich szkołach Gminy Grudziądz. Na bieżąco prowadzone są obowiązkowe szczepienia dla dzieci zgodnie z kalendarzem szczepień oraz bilanse dzieci. Dodatkowo realizowane są również szczepienia odpłatne dla dzieci i dorosłych.

W ramach działalności poradni stomatologicznych udzielane są świadczenia pacjentom posiadającym ważne ubezpieczenie zdrowotne, bez skierowania w zakresie świadczeń ogólnostomatologicznych.

Na terenie Gminy prowadzone są również działania z zakresu promocji zdrowia i profilaktyki, udzielanie kompleksowych porad z zakresu postaw, motywacji i zachowania dotyczącego profilaktyki chorób układu krążenia, układu oddechowego, edukacji zdrowotnej w terapii cukrzycy i zapobiegania powikłaniom cukrzycowym, właściwego stylu życia oraz zapobiegania chorobom naczyń mózgowych.

Pacjenci mają również dostęp do całodobowych pomiarów ciśnienia krwi aparatem Holtera oraz do badań spirometrycznych. Wykonywane są również badania przepływu krwi i pomiary tkanki tłuszczowej. Realizowane są również zalecenia dotyczące profilaktyki, w szczególności, przynajmniej raz w roku u każdego chętnego, dorosłego pacjenta, któremu udziela się świadczeń na miejscu. U osób, u których rozpoznane zostają schorzenia przewlekłe, w miarę możliwości monitorowany jest przebieg choroby zasadniczej oraz chorób współistniejących.

Dzieci i młodzież uczęszczająca do szkół podstawowych na terenie gminy Grudziądz objęta jest nadzorem zdrowotnym przez pielęgniarkę środowiska nauczania i wychowania. Pielęgniarka szkolna aktywnie pomaga w realizacji programów zdrowotnych na terenie placówek oświatowych

Liczba porad udzielonych w 2022 roku w ramach podstawowej opieki zdrowotnej (porady lekarskie) wynosiła 27 853 i była większa niż w roku 2021.

Tabela 8. Liczba porad zdrowotnych udzielonych na terenie Gminy Grudziądz (2018-2022)

	2018 rok	2019 rok	2020 rok	2021 rok	2022 rok
Ambulatoryjna opieka zdrowotna - porady lekarskie	25 086	25 009	23 536	27 580	27 853

Źródło: Opracowanie własne na podstawie danych GUS BDL

W Gminie Grudziądz nie funkcjonuje żadna apteka, ani punkt apteczny.

1.2.5. Działalność organizacji pozarządowych

Gmina Grudziądz posiada uchwalony Program współpracy Gminy Grudziądz z organizacjami pozarządowymi i innymi podmiotami działalności pożytku publicznego za rok 2022.

Głównym celem programu jest kształtowanie i wzmocnianie partnerstwa pomiędzy Gminą, a organizacjami pozarządowymi i innymi podmiotami działającymi na terenie Gminy Grudziądz. Cel główny programu realizowany jest poprzez realizację celów szczegółowych tj.:

- 1) poprawa jakości życia mieszkańców gminy poprzez efektywną współpracę z organizacjami pozarządowymi i innymi podmiotami,
- 2) wspomaganie organizacji pozarządowych i innych podmiotów w realizacji zadań publicznych poprzez wspieranie i powierzenie im zadań wraz z udzieleniem dotacji na ich realizację,
- 3) tworzenie warunków do pobudzenia nowych inicjatyw i aktywności zaspokajających potrzeby mieszkańców gminy,
- 4) wzmocnienie potencjału organizacji pozarządowych i innych podmiotów działających na terenie gminy,
- 5) poszerzenie i popieranie postaw proobywatelskich, w tym wolontariatu.

Współpraca Gminy Grudziądz z organizacjami pozarządowymi i innymi podmiotami jest prowadzona w formie finansowej poprzez zlecenie organizacjom realizację zadań publicznych w drodze wsparcia zadań publicznych wraz z udziałem dotacji na dofinansowanie ich realizacji oraz w formie niefinansowej poprzez konsultacje, wzajemne informowanie, udostępnianie obiektów, organizację spotkań i szkoleń.

Listę organizacji pozarządowych na terenie Gminy Grudziądz przedstawia poniższa tabela.

Tabela 9. Organizacje pozarządowe Gminy Grudziądz

L.p.	Nazwa	Cel działania	Rok założenia
1.	Aeroklub Nadwiślański Lisie Kąty 20 86-302 Lisie Kąty	- Prowadzenie działalności w poszczególnych dyscyplinach sportu lotniczego oraz organizowanie rekreacji związanej z lotnictwem i turystyką lotniczą, - propagowanie i rozwijanie lotnictwa polskiego, a zwłaszcza szkolenia i sportów lotniczych, - koordynacja i wspieranie działalności statutowej aeroklubów regionalnych oraz poszczególnych członków, - reprezentowanie interesów aeroklubów regionalnych oraz poszczególnych członków wobec władz instytucji krajowych i międzynarodowych, - reprezentowanie polskich sportów lotniczych na arenie międzynarodowej oraz organizowanie udziału w międzynarodowym	2007

		<p>współzawodnictwie w sportach lotniczych, w tym przygotowanie kadry narodowej,</p> <ul style="list-style-type: none"> - wspieranie inicjatyw, szkolenia i działalności lotniczej dzieci i młodzieży, - szkolenie i doskonalenie kadr lotniczych, w tym trenerskich i instruktorskich, - rozpowszechnianie wiedzy i umiejętności lotniczych w społeczeństwie, jako elementu edukacji narodowej, - działanie na rzecz gospodarki kultury narodowej, bezpieczeństwa i obronności kraju, zapobieganie klęskom żywiołowym i ekologicznym oraz zagrożeniom cywilizacyjnym, - integracja środowiska lotniczego i sympatyków lotnictwa, - pielęgnowanie tradycji lotniczych, - integracja osób niepełnosprawnych poprzez lotnictwo, - organizowanie zawodów krajowych i międzynarodowych, imprez sportowych oraz rekreacyjnych związanych ze sportem lotniczym, - prowadzenie działalności edukacyjno-wychowawczej i popularno-naukowej w dziedzinie lotnictwa, - organizacja i realizacja współzawodnictwa w poszczególnych dziedzinach sportu lotniczego, - nadawanie aeroklubom licencji uprawniających do udziału we współzawodnictwie w sporcie lotniczym, - przygotowywanie kadry narodowej do uczestnictwa w międzynarodowym współzawodnictwie w sporcie lotniczym. 	
2.	<p>Stowarzyszenie Bractwo Kurkowe „Ziemia Grudziądzka” Gać 23 86-302 Gać</p>	<ul style="list-style-type: none"> - ćwiczenie członków we władaniu bronią palną oraz rozbudzenie, pielęgnowanie świadomości patriotycznej względem Rzeczypospolitej Polskiej - szerzenie ducha państwowego, obywatelskiego - propagowanie sportów strzeleckich wśród społeczności lokalnej i osób niepełnosprawnych oraz chorych - udzielanie wzajemnej pomocy i utrzymanie życia towarzyskiego - podtrzymywanie wielowiekowej tradycji kurkowych braci strzeleckich - organizowanie ćwiczeń i zawodów strzeleckich 	2008
3.	<p>Fundacja „Pierwsze Skrzypce” Biały Bór 145C 86-302 Biały Bór</p>	<ul style="list-style-type: none"> - popularyzacja działalności artystycznej w zakresie kultury i sztuki na każdej płaszczyźnie życia. - działanie na rzecz ogólnopolskiej i międzynarodowej współpracy środowisk twórczych. - działanie na rzecz nowoczesnej edukacji dzieci i młodzieży. - wspieranie inicjatyw edukacyjnych oraz prospołecznych. - popularyzacja idei wolnej przedsiębiorczości i ekonomii wolnego rynku. - wspieranie wolności gospodarczej i osobistej z poszanowaniem własności prywatnej. - wspieranie zdrowia psychicznego poprzez propagowanie zrównoważonego stylu życia w oparciu o zasady „slow life”. - niesienie pomocy na rzecz ratowania życia i zdrowia chorych, upośledzonych osób poprzez uzyskiwanie środków na pokrywanie kosztów leczenia, operacji i rehabilitacji, zakup leków, pokrycia 	2015

		kosztów badań czy zakupu sprzętu rehabilitacyjnego, ortopedycznego oraz środków i sprzętu pomocniczego.	
4.	Stowarzyszenie „Q PRZYSZŁOŚCI” Wałdowo Szlacheckie 57 86-302 Wałdowo Szlacheckie	<ul style="list-style-type: none"> - wspieranie wszechstronnego i zrównoważonego rozwoju: społecznego, kulturalnego, gospodarczego mieszkańców zamieszkujących teren Rzeczypospolitej Polskiej, w szczególności mieszkańców gminy Grudziądz, w tym miejscowości: Wałdowo Szlacheckie, Biały Bór, Ruda, - integracja mieszkańców wsi, przeciwdziałanie bezradności i wykluczeniu społecznemu, - wspieranie demokracji i budowanie społeczeństwa obywatelskiego w środowisku lokalnym, - pomoc społeczna, w tym pomoc rodzinom i osobom w trudnej sytuacji życiowej oraz wyrównywanie szans tych rodzin i osób; - wspieranie rodziny i systemu pieczy zastępczej; - tworzenie warunków do zaspokajania potrzeb mieszkaniowych wspólnoty samorządowej; - udzielanie nieodpłatnej pomocy prawnej oraz zwiększanie świadomości prawnej społeczeństwa; - działalność na rzecz integracji i reintegracji zawodowej i społecznej osób zagrożonych wykluczeniem społecznym; - działalność charytatywna; - podtrzymywanie i upowszechnianie tradycji narodowej, pielęgnowanie polskości oraz rozwoju świadomości narodowej, obywatelskiej i kulturowej; - działalność na rzecz mniejszości narodowych i etnicznych oraz języka regionalnego; - działalność na rzecz integracji cudzoziemców; - ochrona i promocja zdrowia, w tym działalność lecznicza w rozumieniu ustawy z dnia 15 kwietnia 2011 r. O działalności leczniczej (dz. U. Z 2022 r. Poz. 633, 655, 974 i 1079); - działalność na rzecz osób niepełnosprawnych; - promocja zatrudnienia i aktywizacji zawodowej osób pozostających bez pracy i zagrożonych zwolnieniem z pracy; - działalność na rzecz równych praw kobiet i mężczyzn; - działalność na rzecz osób w wieku emerytalnym; - działalność wspomagająca rozwój gospodarczy, w tym rozwój przedsiębiorczości; - działalność wspomagająca rozwój techniki, wynalazczości i innowacyjności oraz rozpowszechnianie i wdrażanie nowych rozwiązań technicznych w praktyce gospodarczej; - działalność wspomagającej rozwój wspólnot i społeczności lokalnych; - działalność na rzecz nauki, szkolnictwa wyższego, edukacji, oświaty i wychowania; - działalność na rzecz dzieci i młodzieży, w tym wypoczynku dzieci i młodzieży; - działalność kultury, sztuki, ochrony dóbr kultury i dziedzictwa narodowego; - działalność na rzecz wspierania i upowszechniania kultury fizycznej; 	2010

		<ul style="list-style-type: none"> - działalność na rzecz ekologii i ochrony zwierząt oraz ochrony dziedzictwa przyrodniczego; - działalność na rzecz turystyki i krajoznawstwa; - działalność na rzecz porządku i bezpieczeństwa publicznego; - działalność na rzecz obronności państwa i działalności sił zbrojnych Rzeczypospolitej Polskiej; - działalność na rzecz upowszechniania i ochrony wolności i praw człowieka oraz swobód obywatelskich, a także działań wspomagających rozwój demokracji; - działalność na rzecz udzielania nieodpłatnego poradnictwa obywatelskiego; - działalność na rzecz ratownictwa i ochrony ludności; - pomoc ofiarom katastrof, klęsk żywiołowych, konfliktów zbrojnych i wojen w kraju i za granicą; - działalność na rzecz upowszechniania i ochrony praw konsumentów; - działalność na rzecz integracji europejskiej oraz rozwijania kontaktów i współpracy między społeczeństwami; - promocja i organizacja wolontariatu; - pomoc polonii i Polakom za granicą; - działalność na rzecz kombatantów i osób represjonowanych; - działalność na rzecz weteranów i weteranów poszkodowanych w rozumieniu ustawy z dnia 19 sierpnia 2011 r. O weteranach działań poza granicami państwa (dz. U. Z 2020 r. Poz. 2055 oraz z 2022 r. Poz. 655); - promocja Rzeczypospolitej Polskiej za granicą; strona 4 z 6 - działalność na rzecz rodziny, macierzyństwa, rodzicielstwa, upowszechniania i ochrony praw dziecka; - przeciwdziałanie uzależnieniom i patologiom społecznym; 42) działalność na rzecz rewitalizacji; - działalność na rzecz organizacji pozarządowych oraz podmiotów wymienionych w art. 3 ust. 3, w zakresie określonym w pkt 1-32a. 	
5.	<p>Stowarzyszenie „Razem SMR” ul. Tulipanowa 38 Mały Rudnik 86-302</p>	<ul style="list-style-type: none"> - integracja społeczności wiejskiej wokół inicjatyw służących wszechstronnemu rozwojowi społecznemu, kulturalnemu i gospodarczemu wsi Sztynwag, Mały Rudnik, Ruda i okolic. - wspieranie działalności służących rozwojowi infrastruktury miejscowości i okolic z zachowaniem wymogów ochrony środowiska i poczucia bezpieczeństwa jego mieszkańców. - wychowanie młodego pokolenia w duchu tolerancji, patriotyzmu i poszanowania tradycyjnych wartości religijnych. - krzewienie zdrowego, racjonalnego sposobu życia, upowszechnianie kultury fizycznej i sportu oraz wspieranie wszelkich form profilaktycznych. - wspieranie i niesienie pomocy osobom poszkodowanym będącym w trudnej sytuacji życiowej lub materialnej, niepełnosprawnym oraz mającym problem z przystosowaniem się do społeczeństwa. - propagowanie działań zmierzających do uzyskania wysokiego poziomu estetyki obejść domowych i okolic wsi oraz poprawy stanu bezpieczeństwa i porządku publicznego. 	2011

6.	Stowarzyszenie „Ku dobremu” Wielki Węlcz 13 86-302 Wielki Węlcz	Celem stowarzyszenia jest podejmowanie działań na rzecz rozwoju i aktywizacji społecznej, gospodarczej, kulturowej, zdrowotnej, sportowej i rekreacyjnej mieszkańców gminy Grudziądz, a w szczególności sołectwa Wielki Węlcz (zwanego dalej "sołectwem") oraz ościennych w zakresie następujących sfer pożytku publicznego: - integracji mieszkańców terenów wiejskich; - działalności oświatowej, kulturalnej i artystycznej; - promocji kultury i sztuki ludowej, lokalnych tradycji i zwyczajów; - inicjatyw społecznych i gospodarczych sołectwa; - dobroczynności i działań humanistycznych; - działalności na rzecz osób dotkniętych wykluczeniem społecznym, zwłaszcza osób niepełnosprawnych fizycznie i psychicznie oraz członków ich rodzin; - promocji zdrowego trybu życia oraz podejmowanie inicjatyw w zakresie rozwoju turystyki, kultury fizycznej i sportu; - ekologii i ochrony środowiska; - działalności na rzecz osób starszych, chorych, niezaradnych życiowo i ich rodzin;	2016
7.	Stowarzyszenie „Promyk” ul. Wybickiego 38 86-300 Grudziądz	- działanie na rzecz tworzenia jak najkorzystniejszych warunków do pełnego rozwoju fizycznego i osobowego dzieci, młodzieży i osób dorosłych niepełnosprawnych oraz aktywnego i godnego uczestnictwa w życiu, a także pomoc ich rodzinom. - uczestniczenie w procesach likwidacji barier między pełnosprawnymi a społecznością niepełnosprawnych w celu kształtowania partnerskich postaw między tymi grupami. - reprezentowanie interesów dzieci, młodzieży i osób dorosłych niepełnosprawnych i ich rodzin.	2004
8.	Stowarzyszenie Przyjaciół Przedszkola w Nowej Wsi ul. Grudziądzka 18 86-302 Nowa Wieś	Celem stowarzyszenia jest prowadzenie przedszkola niepublicznego w Nowej Wsi	2001
9.	Fundacja Rozwoju Edukacji Najmłodszych Węgrowo 46 86-302 Węgrowo	Celem fundacji jest inicjowanie, wspieranie i prowadzenie wszechstronnej działalności służącej edukacji oraz zwiększaniu szans życiowych i poprawie życia każdego człowieka, ze szczególnym uwzględnieniem dzieci i młodzieży, realizowanej w duchu wartości chrześcijańskich w sferze zadań publicznych: - pomocy społecznej, w tym pomocy rodzinom i osobom w trudnej sytuacji życiowej oraz wyrównywaniu szans tych rodzin i osób; - działalności na rzecz integracji i reintegracji zawodowej i społecznej osób zagrożonych wykluczeniem społecznym; - podtrzymywania i upowszechniania tradycji narodowej, pielęgnowania polskości oraz rozwoju świadomości narodowej, obywatelskiej i kulturowej; - ochrony i promocji zdrowia; - działalności na rzecz osób niepełnosprawnych; - promocji zatrudnienia i aktywizacji zawodowej osób pozostających bez pracy i zagrożonych zwolnieniem z pracy;	2015

		<ul style="list-style-type: none"> - działalności wspomagającej rozwój gospodarczy, w tym rozwój przedsiębiorczości; - działalności wspomagającej rozwój wspólnot i społeczności lokalnych; - nauki, szkolnictwa wyższego, edukacji, oświaty i wychowania; - wypoczynku dzieci i młodzieży; - kultury, sztuki, ochrony dóbr kultury i dziedzictwa narodowego; - wspierania i upowszechniania kultury fizycznej; - ekologii i ochrony zwierząt oraz ochrony dziedzictwa przyrodniczego; - turystyki i krajoznawstwa; - porządku i bezpieczeństwa publicznego; - działalności na rzecz integracji europejskiej oraz rozwijania kontaktów i współpracy między społeczeństwami; - promocji i organizacji wolontariatu; - pomocy Polonii i Polakom za granicą; - działalności na rzecz rodziny, macierzyństwa, rodzicielstwa, upowszechniania i ochrony praw dziecka; - przeciwdziałania uzależnieniom i patologiom społecznym; - działalności na rzecz organizacji pozarządowych oraz podmiotów wymienionych w art. 3 ust. 3 ustawy o działalności pożytku publicznego i o wolontariacie. 	
10.	Stowarzyszenie „Nadwiślańska Brac” Rozgarty 15A 86-302 Rozgarty	<ul style="list-style-type: none"> - inicjowanie, spieranie i pomoc w różnego rodzaju przedsięwzięciach społecznych, edukacyjnych, kulturalnych i gospodarczych skierowanych do dzieci, młodzieży, seniorów oraz całych rodzin z terenu miejscowości Rozgarty, Szynych, Sosnówka i Brankówka, - aktywizacja i integracja mieszkańców oraz ogólna poprawa warunków ich życia, - zrównoważony rozwój wyżej wymienionych miejscowości 	2017
11.	Stowarzyszenie Fort Wielka Księża Góra Wielkie Lniska 22 86-302 Wielkie Lniska	<ul style="list-style-type: none"> - ochrona zabytków historycznych ruchomych i nieruchomych oraz rewitalizacja zabytków sztuki fortyfikacyjnej z przeznaczeniem na cele turystyczno-rekreacyjno-muzealne. - propagowanie historii fortyfikacji miasta i okolic Grudziądza. - prowadzenie działalności edukacyjnej w zakresie problematyki związanej z obronnością i ochroną zabytków architektury militarnej. - rozpowszechnianie i propagowanie turystyki kulturowej i krajoznawstwa. - podtrzymywanie i upowszechnianie tradycji narodowej, pielęgnowanie polskości oraz rozwoju świadomości narodowej, obywatelskiej i kulturowej. 	2016
12.	Stowarzyszenie „Tylko Razem” 86-302 Biały Bór 145C	<p>Celem stowarzyszenia jest podejmowanie działań na rzecz rozwoju i aktywizacji społecznej, kulturowej, sportowej i rekreacyjnej aktywności mieszkańców sołectwa biały bór oraz działalność na rzecz ochrony przyrody i środowiska naturalnego, w tym w szczególności:</p> <ul style="list-style-type: none"> - odnowa i rozwój wsi, - aktywizacja i integracja mieszkańców terenów wiejskich, 	2016

		<ul style="list-style-type: none"> - działalność oświatowa i kulturalna, - promowanie sołectwa na zewnątrz, - promowanie gminy Grudziądz, powiatu grudziądzkiego i województwa kujawsko-pomorskiego, - promowanie kultury ludowej, lokalnych tradycji i atrakcji, - wspieranie inicjatyw społecznych i gospodarczych sołectwa, - wspieranie dobroczynności i działań humanistycznych, - działania na rzecz osób dotkniętych wykluczeniem społecznym, - wspieranie inicjatyw młodzieżowych, - wspieranie inicjatyw społecznych na rzecz budowy nowych i modernizacji istniejących dróg i sieci telekomunikacyjnych, - promowanie zdrowego trybu życia oraz podejmowanie inicjatyw w zakresie rozwoju kultury fizycznej i sportu, - wspieranie działań z zakresu ekologii i ochrony środowiska, - wspieranie działań na rzecz rozwoju turystyki, - podejmowanie inicjatyw w zakresie ułatwiania funkcjonowania osób starszych, chorych, niepełnosprawnych bez ograniczeń wiekowych, niezaradnych życiowo w społeczeństwie i ich rodzin, - zajęcia sportowe dla dzieci, młodzieży i dorosłych. 	
13.	<p>Stowarzyszenie Seniorów Gminy Grudziądz Słoneczniki</p> <p>ul. Tulipanowa 38</p> <p>86-302 Mały Rudnik</p>	<ul style="list-style-type: none"> - działalność na rzecz osób w wieku emerytalnym, - działalność na rzecz osób niepełnosprawnych, - ochrona i promocja zdrowia, w tym działalność lecznicza w rozumieniu ustawy z dnia 15.04.2011 r. O działalności leczniczej (dz. U. Z 2016 r. Poz. 1638), - działalność na rzecz mniejszości narodowych i etnicznych oraz języka regionalnego, - działalność na rzecz integracji cudzoziemców, - aktywizacja i integracja środowiska lokalnego, - działalność charytatywna, - działalność wspomagająca rozwój wspólnot i społeczności lokalnych, - podtrzymywanie i upowszechnianie tradycji narodowej, pielęgnowania polskości oraz rozwoju świadomości narodowej, obywatelskiej i kulturowej, - ekologia i ochrona zwierząt oraz ochrona dziedzictwa przyrodniczego, - turystyka i krajoznawstwo, - pomoc społeczna, w tym pomoc rodzinom i osobom w trudnej sytuacji życiowej oraz wyrównywanie szans tych rodzin i osób, - działalność na rzecz dzieci i młodzieży, w tym wypoczynek dzieci i młodzieży, - kultura, sztuka, ochrona dóbr kultury i dziedzictwa narodowego, - wspieranie i upowszechnianie kultury fizycznej, - promocja i organizacja wolontariatu, - działalność na rzecz rodziny, macierzyństwa, rodzicielstwa, upowszechniania i ochrony praw dziecka, 	2016

		<ul style="list-style-type: none"> - przeciwdziałanie uzależnieniom i patologiom społecznym, - rewitalizacja, - prowadzenie działalności społecznej, edukacyjnej, kulturalnej i sportowej zwłaszcza w zakresie inicjowania, wspierania i pomocy w przedsięwzięciach społecznych i edukacyjno-kulturalnych, w szczególności na rzecz dzieci i młodzieży i osób dorosłych, a także wspieranie dzieci i młodzieży, - kształtowanie postaw prokulturalnych oraz prospołecznych wśród dzieci, młodzieży i osób dorosłych, - działalność związana z rozwojem świadomości społecznej, przeciwdziałaniem patologiom społecznym i uzależnieniom, - działalność na rzecz edukacji i rehabilitacji dzieci, młodzieży i dorosłych osób niepełnosprawnych oraz ich integracji ze środowiskiem ludzi zdrowych, a także wspierania inicjatyw i działań w dziedzinie kultury zdrowotnej, - działalność na rzecz rodziny, macierzyństwa, rodzicielstwa, upowszechniania i ochrony praw dziecka, - przeciwdziałanie uzależnieniom i patologiom społecznym. 	
14.	<p>Fundacja Dobre Ludki</p> <p>Węgrowo 28G</p> <p>86-302 Węgrowo</p>	<ul style="list-style-type: none"> - zwalczanie przejawów znęcania się nad zwierzętami, działanie w ich obronie i niesienie im pomocy; - aktywne działania w zakresie przestrzegania praw zwierząt; - sprawowanie nadzoru i kontroli nad przestrzeganiem przepisów i praw w dziedzinie ochrony zwierząt, w tym współdziałanie z właściwymi instytucjami w zakresie ochrony zwierząt; - współdziałanie z właściwymi instytucjami w zakresie ujawniania i ścigania przestępstw oraz wykroczeń dotyczących praw zwierząt; - występowanie z inicjatywami w zakresie wydawania przepisów dotyczących praw zwierząt oraz współuczestniczenia w tworzeniu aktów prawnych z tym związanych; - prowadzenie działań zmierzających do zmniejszenia populacji bezdomnych zwierząt; - podejmowanie działań profilaktycznych w zakresie ochrony zwierząt; - poprawa warunków bytowych zwierząt domowych; - prowadzenie szerokiej działalności wydawniczej oraz edukacyjnej w zakresie ochrony zwierząt; - współpraca z krajowymi, zagranicznymi i międzynarodowymi instytucjami i innymi organizacjami społecznymi zajmującymi się ochroną zwierząt. 	2019
15.	<p>Stowarzyszenie Akcja Integracja</p> <p>Gać 55</p> <p>86-302 Gać</p>	<p>Celem stowarzyszenia jest wyrównywanie szans oraz kształtowanie warunków</p> <p>Godnego życia i samorealizowania się osób niepełnosprawnych lub zagrożonych wykluczeniem i ich rodzin w środowisku rodzinnym i społecznym, a w szczególności:</p> <ul style="list-style-type: none"> - prowadzenie terapii i rehabilitacji dzieci niepełnosprawnych - realizowanie programu zmniejszenia i zapobiegania skutków niepełnosprawności - wyrównywanie szans edukacyjnych 	2016

16.	Ochotnicza Straż Pożarna w Dusocinie Dusocin 21 86-302 Dusocin	<p>Celami i zadaniami osp są:</p> <ul style="list-style-type: none"> - prowadzenie działalności mającej na celu zapobieganie pożarom oraz współdziałanie w tym zakresie z państwową strażą pożarną, organami samorządowymi i innymi podmiotami, - udział w akcjach ratowniczych przeprowadzanych w czasie pożarów, zagrożeń ekologicznych związanych z ochroną środowiska oraz innych klęsk i zdarzeń, - informowanie ludności o istniejących zagrożeniach pożarowych i ekologicznych oraz sposobach ochrony przed nimi, - upowszechnianie, w szczególności wśród członków, kultury fizycznej i sportu oraz prowadzenia działalności kulturalnej i oświatowej, - wykonywanie innych zadań wynikających z przepisów o ochronie przeciwpożarowej oraz niniejszego statutu 	2007
17.	Ochotnicza Straż Pożarna w Piaskach 86-302 Piaski (brak numeru budynku)	<p>Celami i zadaniami osp są:</p> <ul style="list-style-type: none"> - prowadzenie działalności mającej na celu zapobieganie pożarom oraz współdziałanie w tym zakresie z państwową strażą pożarną, organami samorządowymi i innymi podmiotami; - udział w akcjach ratowniczych przeprowadzanych w czasie pożarów, zagrożeń ekologicznych związanych z ochroną środowiska oraz innych klęsk i zdarzeń; - informowanie ludności o istniejących zagrożeniach pożarowych i ekologicznych oraz sposobach ochrony przed nimi; - upowszechnianie, w szczególności wśród członków kultury fizycznej i sportu oraz prowadzenie działalności kulturalnej i oświatowej; - wykonywanie innych zadań wynikających z przepisów o ochronie przeciwpożarowej oraz niniejszego statutu 	2007
18.	Ochotnicza Straż Pożarna w Rudzie ul. Tulipanowa 38 86-302 Mały Rudnik	<ul style="list-style-type: none"> - prowadzenie działalności mającej na celu zapobieganie pożarom oraz współdziałanie w tym zakresie z państwową strażą pożarną, organami samorządowymi i innymi podmiotami. - udział w akcjach ratowniczych przeprowadzanych w czasie pożarów, zagrożeń ekologicznych związanych z ochroną środowiska oraz innych klęsk i zdarzeń. - informowanie ludności o istniejących zagrożeniach pożarowych i ekologicznych oraz sposobach ochrony przed nimi. - rozwijanie wśród członków ochotniczej straży pożarnej kultury fizycznej i sportu oraz prowadzenia działalności kulturalno-oświatowej i rozrywkowej. - wykonywanie innych zadań wynikających z przepisów o ochronie przeciwpożarowej oraz niniejszego statutu. - działania na rzecz ochrony środowiska. - udzielanie pomocy członkom osp oraz ich rodzinom. - wychowanie młodzieży ze szczególnym uwzględnieniem upowszechniania wiedzy i umiejętności o bezpieczeństwie oraz podtrzymywanie tradycji osp 	2008
19.	Ochotnicza Straż Pożarna w Szynychu Szynych 9	<p>Celami i zadaniami osp są:</p> <ul style="list-style-type: none"> - prowadzenie działalności mającej na celu zapobieganie pożarom oraz współdziałanie w tym zakresie z państwową strażą pożarną, organami samorządowymi i innymi podmiotami, 	2008

	86-302 Szynych	<ul style="list-style-type: none"> - udział w akcjach ratowniczych przeprowadzanych w czasie pożarów, zagrożeń ekologicznych związanych z ochroną środowiska oraz innych klęsk i zdarzeń, - informowanie ludności o istniejących zagrożeniach pożarowych i ekologicznych oraz sposobach ochrony przed nimi, - upowszechnianie, w szczególności wśród członków, kultury fizycznej i sportu oraz prowadzenia działalności kulturalnej i oświatowej, - wykonywanie innych zadań wynikających z przepisów o ochronie przeciwpożarowej oraz niniejszego statutu. - działanie na rzecz ochrony środowiska. - wspomaganie rozwoju społeczności lokalnych na terenie określonym w § 2 ust. 1 	
20.	Ochotnicza Straż Pożarna w Wielkim Węlczu Wielki Węlcz 17 86-302 Wielki Węlcz	<p>Celem stowarzyszenia jest:</p> <ul style="list-style-type: none"> - prowadzenie działalności mającej na celu zapobieganie pożarom oraz współdziałanie w tym zakresie z państwową strażą pożarną, organami samorządowymi i innymi podmiotami. - branie udziału w akcjach ratowniczych przeprowadzanych w czasie pożarów, zagrożeń ekologicznych związanych z ochroną środowiska oraz innych klęsk i zdarzeń. - informowanie ludności o istniejących zagrożeniach pożarowych i ekologicznych oraz sposobach ochrony przed nimi. - rozwijanie wśród członków ochotniczej straży pożarnej kultury fizycznej i sportu oraz prowadzenia działalności kulturalno-oświatowej i rozrywkowej. - wykonywanie innych zadań wynikających z przepisów o ochronie przeciwpożarowej oraz niniejszego statutu. 	2001
Organizacje pozarządowe wpisane w ew. Starosty			
21.	Stowarzyszenie LKS Węgrowianka Węgrowo ul. Sosnowa 1 86-302 Węgrowo	Popularyzacja kultury fizycznej i sportu.	2003
22.	Stowarzyszenie Sport i Rekreacja Delfin Biały Bór 180A 86-302 Biały Bór	b/d	2017
23.	Stowarzyszenie Uczniowski Klub Sportowy Orion Gmina Grudziądz ul. Wybickiego 38 86-300 Grudziądz	b/d	2009
24.	Stowarzyszenie Historyczne im. Centrum	b/d	2017

	Wyszkolenia Żandarmerii Gać 56 86-302 Gać		
	Kase HaShotokan Ryu Karate Do "Garage" ul. Tulipanowa 38 86-302 Mały Rudnik	b/d	b/d
25.	Stowarzyszenie Synergia 2020 Marusza 12 86-302 Marusza	Wspieranie się w prowadzeniu działalności gospodarczej; edukacja i podnoszenie świadomości biznesowej; dobroczynność.	2020
26.	Stowarzyszenie „Ruda Zielona Przystań” Ruda 54a 86-302 Ruda	b/d	2022
Organizacje pozarządowe wpisane w ew. ARiMR			
27.	Koło Gospodyń Wiejskich „Mokrzanki” w Mokrem ul. Złota 2 86-302 Mokre	b/d	2019
28.	Koło Gospodyń Wiejskich w Nowej Wsi k.Grudziądza ul. Grudziądzka 43 86-302 Nowa Wieś	b/d	2020
29.	Koło Gospodyń Wiejskich „LNISKA” w Wielkich Lniskach Wielkie Lniska 31 86-302 Wielkie Lniska	b/d	2022
30.	Koło Gospodyń Wiejskich „LisiKąt” w Lisich Kątach Lisie Kąty 20 86-302 Lisie Kąty	b/d	2022
31.	Koło Gospodyń Wiejskich	b/d	2020

	w Turznicach Turznice 19 86-302 Turznice		
32.	Koło Gospodyń Wiejskich w Białym Borze k/Grudziądz "BoroWianki" Biały Bór 212 86-302 Biały Bór	b/d	2022
33.	Koło Gospodyń Wiejskich w "Nasze Węgrowo" w Węgrowie Węgrowo 88 86-302 Węgrowo	b/d	2022
34.	Koło Gospodyń Wiejskich Dusocin Dusocin 21 86-302 Dusocin	b/d	2023
35.	Koło Gospodyń Wiejskich w Małym Rudniku przy OSP Ruda Płomienne Rudniczanki ul. Tulipanowa 38 86-302 Mały Rudnik	b/d	2023
36.	Koło Gospodyń Wiejskich Grabowianie w Grabowcu Grabowiec 6 86-300 Grabowiec	b/d	2023

Źródło: *Urząd Gminy Grudziądz*

1.2.6. Bezpieczeństwo

Jednostką właściwą w sprawach ochrony bezpieczeństwa ludzi oraz utrzymania bezpieczeństwa i porządku publicznego na terenie gminy Grudziądz jest Komenda Miejska Policji w Grudziądzu.

W poniższej tabeli zebrano najważniejsze informacje z Policji dotyczące bezpieczeństwa na terenie Gminy Grudziądz.

Tabela 10. Interwencje i zdarzenia na terenie Gminy Grudziądz w latach 2018-2022

Interwencje i zdarzenia	Rok 2018	Rok 2019	Rok 2020	Rok 2021	Rok 2022
Łączna liczba podjętych interwencji ²	1161	1071	1587	1476	1277
Liczba podjętych interwencji z wyłączeniem interwencji domowych	955	907	1445	1349	1136
Interwencje domowe	206	164	142	127	141
Niebieskie karty	20	31	12	19	18
Wypadki	13	4	6	7	3
Kolizje	165	180	159	196	169
Zabici	1	2	0	0	0
Ranni	17	2	7	11	3

Źródło: Komenda Miejskiej Policji w Grudziądzu

Jak wynika z powyższej tabeli w ostatnich latach zmniejszyła się łączna liczba podjętych interwencji. Z kolei liczba interwencji domowych, wydanych niebieskich kart, wypadków, kolizji oraz rannych wahała się.

W 2022 r. Gmina Grudziądz dokonała wpłaty w wysokości 32 500,00 zł na Fundusz Wsparcia Policji dla Komendy Miejskiej Policji w Grudziądzu. Za zgromadzone środki zakupiony został nowy pojazd patrolowy.

Ponadto na terenie Gminy Grudziądz działa, Krajowa Mapa Zagrożeń Bezpieczeństwa. Każdy mieszkaniec może podzielić się z Policją informacjami o zagrożeniach, które zauważył. Zgłoszenia trafiają do policjantów, którzy regularnie będą sprawdzać wskazane miejsca.

Krajowa Mapa Zagrożeń Bezpieczeństwa opiera się o informacje skatalogowane w trzech płaszczyznach:

- 1) informacje gromadzone w policyjnych systemach informatycznych,
- 2) informacje pozyskiwane od społeczeństwa w trakcie:
 - a. bezpośrednich kontaktów z obywatelami, z przedstawicielami samorządu terytorialnego, organizacji pozarządowych itp.;

² Kwalifikacja zdarzenia może mieć różny charakter w zależności od rodzaju zdarzenia np. interwencje w ruchu drogowym, kradzieży, pobic, zakłóceń porządku publicznego itp.

- b. w trakcie realizowanych debat społecznych poświęconych bezpieczeństwu publicznemu,
- 3) informacje pozyskiwane od obywateli (internautów) z wykorzystaniem platformy wymiany informacji.

Informacje prezentowane na mapach uwzględniają zarówno wybrane kategorie przestępstw i wykroczeń jak i zagrożenia, które w subiektywnym odczuciu mieszkańców negatywnie wpływają na ich poczucie bezpieczeństwa.

Obsługa „Map” dostępnych na stronach internetowych poszczególnych jednostek Policji na terenie których została już uruchomiona, została zaprojektowana tak, aby bezproblemowo, wręcz intuicyjnie mógł z nich skorzystać każdy obywatel.

Aby zgłosić zagrożenie należy wejść na stronę internetową komendy wojewódzkiej, miejskiej lub powiatowej Policji. Przekazanie tych informacji zajmuje tylko kilka chwil. W razie potrzeby można skorzystać z instrukcji obsługi. Pomocą służą także funkcjonariusze. Zgłoszenie trafi do policjantów odpowiedniej komórki Policji. Zebrane informacje pozwolą na jeszcze lepszą dyslokację służb, aby uniknąć w przyszłości ponownego zgłaszania tego samego typu zagrożeń w tym samym miejscu.

Mapy zostały opracowane w oparciu o informacje własne Policji, czyli m.in. statystyki policyjne, a także na podstawie informacji przekazanych przez podmioty biorące udział w konsultacjach społecznych oraz w oparciu o wyniki badań opinii publicznej oraz informacje różnych instytucji.

Podczas tworzenia mapy zagrożeń na terenie całego kraju przeprowadzono ponad 11 tysięcy spotkań, podczas których mieszkańcy zgłaszali swe uwagi, mówili o potrzebach i zagrożeniach w swojej okolicy. W spotkaniach wzięło udział ponad 217 tysięcy osób.

Z narzędzia należy korzystać w sposób rozsądny. Każde naniesione na mapę zagrożenie wywoła odpowiednią reakcję Policji. Z jednego komputera można zgłosić jedno zagrożenie na dobę.

Należy pamiętać, że zgłoszenia w ramach Krajowej Mapy Zagrożeń Bezpieczeństwa nie zastępują potrzeby pilnej interwencji Policji. W tego typu przypadkach należy korzystać z numerów alarmowych 112, 997.

Dla zapewnienia odpowiedniego poziomu bezpieczeństwa na terenie gminy Grudziądz funkcjonuje 5 jednostek Ochotniczych Straży Pożarnych (OSP). Jednostki te zlokalizowane są w miejscowościach:

- Dusocin – 60 druhów,
- Piaski – 86 druhów,
- Ruda (remiza w Małym Rudniku) – 83 druhów,
- Szynych – 92 druhów,
- Wielki Wełcz – 99 druhów,

a cztery jednostki:

- OSP Piaski
- OSP Ruda,
- OSP Szynych
- OSP Wielki Wełcz,

należą do Krajowego Systemu Ratownictwa Gaśniczego.

Na wyposażeniu wszystkich jednostek znajdują się wozy bojowe, sprzęt gaśniczy i ratunkowy, zestawy hydrauliczne, motopompy, pilarki i zestawy pierwszej pomocy przedmedycznej. W 2022 r.

Gmina Grudziądz przekazała umowami darowizny dwa pojazdy specjalne pożarnicze na rzecz dwóch jednostek OSP, tj. na rzecz OSP Dusocin – pojazd Jelcz 005 (rocznik 1980) oraz na rzecz OSP Wielki Wełcz – pojazd Jelcz 004 (rocznik 1987). Jednostki te z kolei przekazały darowane pojazdy ochronie przeciwpożarowej Ukrainy.

Gmina Grudziądz nieustannie wspiera proces wymiany przestarzałych pojazdów pożarniczych. W 2022 r. jednostka OSP Wielki Wełcz została wyposażona w nowy ciężki specjalny pojazd ratowniczo-gaśniczo-pożarniczy SCANIA N323 P370 z napędem 4x4. Koszt zakupu wyniósł 1 224 957,00 zł, z czego Gmina Grudziądz przekazała na ten cel dotację w kwocie 774 957,00 zł. Pozostała kwota 450 000,00 zł została dofinansowana z budżetu państwa.

Gmina Grudziądz przekazała w 2022 r. wpłatę na Fundusz Wsparcia Państwowej Straży Pożarnej w celu przekazania środków finansowych Komendzie Miejskiej Państwowej Straży Pożarnej w Grudziądzu. Wpłata wyniosła 35 000,00 zł i częściowo pokryła zakup ciężkiego gaśniczego pojazdu specjalnego VOLVO FMX 380, który pełni służbę w Jednostce Ratowniczo-Gaśniczej nr 2 w Grudziądzu.

W 2023 r. gmina przekazała dotacje na realizację zadań inwestycyjnych dla OSP:

- motopomp OSP Szynych, OSP Wielki Wełcz
- samochodów specjalnych: lekkiego OSP Szynych, ciężkiego OSP Piaski.

Ponadto wyposażenie jednostek OSP z terenu gminy Grudziądz jest na bieżąco uzupełniane i modernizowane. Gmina Grudziądz przekazała na ten cel w 2022 r. dotację celową dla OSP Piaski w kwocie 1 624,00 zł z przeznaczeniem na dofinansowanie zakupu kompletnego aparatu powietrznego nadciśnieniowego. Gmina Grudziądz przekazała również dotację celową dla OSP Dusocin w wysokości 57 210,00 zł z przeznaczeniem na dofinansowanie organizacji obozu szkoleniowego młodzieżowych drużyn pożarniczych. Ponadto Gmina Grudziądz zakupiła dla OSP Dusocin zestaw hydrauliczny (nożyce i wąż) za kwotę 14 000,00 zł.

Gmina Grudziądz na bieżąco inwestuje również w rozbudowę i modernizację istniejących remiz strażackich, co pozytywnie wpływa na ich wizerunek oraz poprawia warunki pracy ochotników.

Tabela 11. Zestawienie ilości zdarzeń, zastępów oraz ratowników na terenie Gminy Grudziądz w latach 2018 - 2022

	Rok 2018			Rok 2019			Rok 2020			Rok 2021			Rok 2022		
	Ilość	Załóg	Strażaków	Ilość	Załóg	Strażaków	Ilość	Załóg	Strażaków	Ilość	Załóg	Strażaków	Ilość	Załóg	Strażaków
Pożary	50	124	533	66	162	685	47	136	584	45	134	597	77	263	1092
Miejscowe zagrożenia	184	268	1236	158	227	1009	173	296	1333	299	441	1906	360	557	2537
Alarmy fałszywe	3	18	18	5	7	30	7	10	38	8	25	86	19	65	206

Źródło: Komenda Miejska Państwowej Straży Pożarnej w Grudziądzu

Zgodnie z powyższą tabelą w roku 2022 odnotowano 77 pożarów, co było liczbą najwyższą w badanym okresie (2018-2022). Z kolei jeżeli chodzi o miejscowe zagrożenia to w roku 2022 było ich 360 i wynik ten był również najwyższym spośród wszystkich badanych lat. Jeżeli chodzi o alarmy

falszywe to w 2022 roku odnotowano ich 19, to także było wynikiem najwyższym w całym badanym okresie.

W tym miejscu warto wspomnieć, gdzie najczęściej podejmowane są interwencje – miejsca te są niebezpieczne i wymagają działania służb i władz samorządowych:

- wypadki skrzyżowania DK55 w Mokrem i Pieńkach Królewskich,
- potrącenia pieszych tam gdzie nie ma chodnika,
- wypadki na A1,
- kolizje i wypadki na przejazdach kolejowych itd.

Zarządzanie Kryzysowe i Obrona Cywilna:

Magazyny obrony cywilnej i zarządzania kryzysowego zlokalizowane są w miejscowościach: Mały Rudnik, Szynych oraz Wielki Wełcz.

Zarządzanie kryzysowe na terenie gminy Grudziądz oparte jest o zasoby osobowe i sprzętowe Ochotniczych Straży Pożarnych. Od 2015 r. Gmina Grudziądz należy także do Kujawsko-Pomorskiego Samorządowego Stowarzyszenia SALUTARIS z siedzibą w Toruniu. Stowarzyszenie SALUTARIS to zrzeszenie kujawsko-pomorskich samorządów, które dysponuje Funduszem Solidarnościowym, czyli instrumentem doraźnej, szybkiej pomocy finansowej dla gmin i powiatów dotkniętych skutkami klęsk żywiołowych lub katastrofami. Cel działalności organizacji to wzajemna pomoc w likwidowaniu skutków zdarzeń kryzysowych, które zagrażają życiu lub zdrowiu ludzi albo znacząco wpływają na pogorszenie warunków bytowych mieszkańców.

W ostatnich latach na terenie Gminy Grudziądz występują niekorzystne zjawiska atmosferyczne powodujące znaczne straty materialne. Zaliczamy do nich m. in. silne deszcze, wiatry, ujemne skutki przezimowania, przymrozki wiosenne, burze oraz suszę.

Przykłady podejmowanych działań w latach 2022/2023 r. w związku z wystąpieniem niekorzystnych zjawiska atmosferycznych na terenie gminy:

- 17.01.2022 r. nawałnica burza spalony dom jednorodzinny.
- 19-21.02.2022 r. silne nawałnice 47 interwencji OSP w związku z powalonymi drzewami, poderwanymi i zerwanymi dachami na budynkach gospodarczych i mieszkalnych.
- 2023 r. w co najmniej 35 gospodarstwach rolniczych szkody powstałe w wyniku niekorzystnego zjawiska atmosferycznego: suszy.

Powszechny obowiązek obrony Rzeczypospolitej Polskiej:

Rejestracja wojskowa:

W 2022 r. w rejestrze ujęto 69 mężczyzn i 78 kobiet.

Kwalifikacja wojskowa:

W 2022 r. przekazano do Komendy Miejskiej Policji w Grudziądz 29 postanowień o zastosowaniu środków przymusu bezpośredniego w celu przymusowego doprowadzenia do Powiatowej Komisji Lekarskiej.

Liczba osób wezwanych do kwalifikacji wojskowej w 2022 r. wyniosła 100 osób.

Służba wojskowa:

W 2022 r. ustalono i wypłacono żołnierzom rezerwy 7 świadczeń pieniężnych rekompensujących utracone wynagrodzenie ze stosunku pracy po odbyciu ćwiczeń wojskowych w wysokości 12 628,94 zł.

2. Sfera przestrzenna

2.1. Środowisko przyrodnicze i dziedzictwo kulturowe

2.1.1. Rzeźba terenu

Powierzchnia obszaru Gminy Grudziądz wykształciła się w wyniku procesów geologicznych i rzeźbotwórczych, które miały miejsce w czwartorzędzie, a w szczególności w plejstocenie, w czasie zlodowacenia bałtyckiego.

Rzeźba terenu jest młoda i charakteryzuje się dużą różnicą wysokości bezwzględnej, która dochodzi do 75,0 m. Maksymalne wysokości bezwzględne mają tereny położone na wysoczyźnie morenowej w miejscowościach Wielkie Lniska (87,0 m n.p.m.) i Gogolinie (89,0 m n.p.m.). Najniżej położonymi obszarami są dna dolin Wisły i Osy, gdzie rzędne schodzą poniżej 15,0 - 16,0 m n.p.m.

Pod względem geomorfologicznym formą wiodącą jest kotlinowate rozszerzenie doliny Wisły, zwane Kotliną Grudziądzką lub Basenem Grudziądzkim. Dolina Dolnej Wisły ukształtowała się pod koniec fazy pomorskiej zlodowacenia Bałtyckiego (około 50 tys. lat temu), a Kotlina Grudziądzka powstała w miejscu spływu kilku dolin fluwioglacjalnych. Otoczona jest wysoczyzną morenową o wysokości średnio od 70,0 do 90,0 m n.p.m., która od strony południowo – wschodniej nachylona jest w kierunku doliny Wisły. Krawędzie wysoczyzny rozcinają liczne dolinki erozyjne i denudacyjne, tworząc półwyspowe i wyspowe ostańce erozyjne, terasy kemowe, osuwiskowe. U wylotu tych dolinek oraz dolinek rzecznych utworzyły się stożki napływowe. Największe z nich rozpościerają się na powierzchni teras nadzalewowych IV, III i II. Są to stożki: Maruszy, Turzniczy i Młynówki. Charakterystyczną cechą Basenu są ostańce wysoczyznowe (morenowe), zwane kępami. Na prawym brzegu Wisły, położone są: na północy Kępa Forteczna – największa (86,0 m n. p.m., o powierzchni 20 km²) oraz na południu Kępa Strzemięcińska (79,0 m n. p. m.). Po zachodniej stronie rzeki leży Kępa Górnej Grupy. Na obszarze Gminy Grudziądz położona jest tylko część Kępy Fortecznej (teren Nowej Wsi). Stoki kęp od strony rzeki są bardzo strome, różnica wysokości pomiędzy dnem doliny a wierzchołkami kęp dochodzi do 70,0 m. Największą powierzchnię Basenu zajmują terasy rzeczne. Największe i ciągle przestrzenie w dnie doliny Wisły zajmuje natomiast dolina zalewowa. W obrębie Basenu Grudziądzkiego występują także formy pochodzenia glacyjogenicznego, powstałe w procesie wytapiania się brył martwego lodu. Należą do nich terasy kemowe zlokalizowane na wschodnim stoku Kępy Fortecznej w Nowej Wsi, zboczowe moreny martwego lodu występujące na odcinku od Turznic do Maruszy. Na terasach rzecznych występują niecki mające związek z wytopieniem się brył martwego lodu, wypełnione wodą. Są to niecki jezior: Rudnickie Wielkie i Rudnickie Małe. W nieckach tego typu oraz na równinie zalewowej powstały również rozległe równiny torfowe. Największe z nich zlokalizowane są w środkowej i południowej części basenu. Do tej grupy form należą także zagłębienia rynnowe, a największe z nich to Rynna Fletnowska i jezioro Tarpno. Ponadto występują tu formy antropogeniczne: wały przeciwpowodziowe, rowy melioracyjne, wyrobiska po wyeksploatowanych glinach i iłach, żwirownie i doły potorfowe.

Rzeźba terenu Gminy Grudziądz jest bardzo urozmaicona, ze względu na występowanie różnorodnych form genetycznych. Szczególnie znaczące różnice wysokości względnej i nachylenia zboczy występują w strefie krawędziowej Basenu Grudziądzkiego i wysoczyzny morenowej oraz na zboczach kęp wysoczyznowych. Na tych terenach występuje największe zagrożenie erozją oraz ruchami masowymi (osuwiska)³.

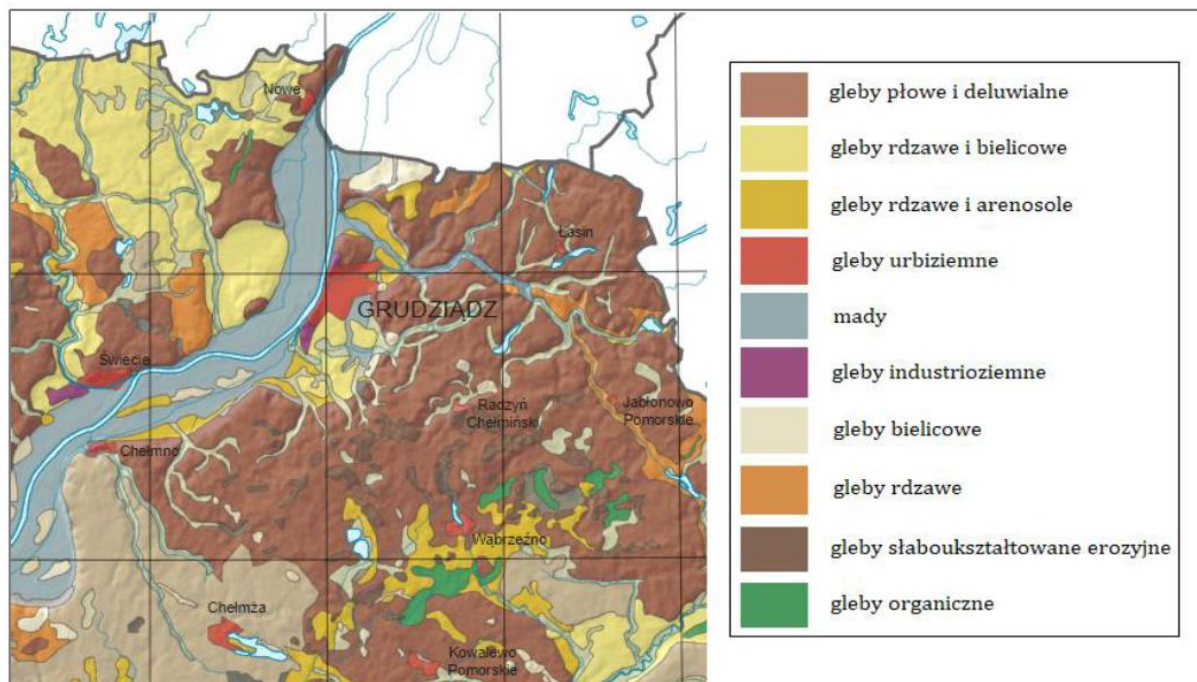
³ Studium uwarunkowań i kierunków zagospodarowania przestrzennego Gminy Grudziądz

2.1.2. Gleby

Basen Grudziądzki charakteryzuje się dużym zróżnicowaniem typologicznym, rodzajowym i gatunkowym gleb, co jest uwarunkowane przede wszystkim cechami budowy geologicznej, rzeźbą terenu oraz stosunkami wodnymi. Powoduje to duże zróżnicowanie bonitacyjne gleb.

Na terenie Gminy Grudziądz dominują gleby płowe oraz rdzawe. Istotną powierzchnię zajmują także mady rzeczne. Rozkład przestrzenny poszczególnych typów gleb w rejonie Gminy Grudziądz przedstawiono na poniższym rysunku.

Rysunek 1. Typy gleb w rejonie Gminy Grudziądz



Źródło: Program ochrony środowiska dla Gminy Grudziądz na lata 2020 – 2023 z perspektywą do 2026 roku

Przeważający obszar Gminy Grudziądz, a przede wszystkim jej południowo-wschodnia część położona jest w strefie korzystnych warunków dla rozwoju rolnictwa. Pod względem bonitacyjnym największe tereny zajmują gleby klasy IV (średniej jakości), V (słabe) i VI (najlepsze). Niewielkie powierzchnie zajmują gleby klas II (bardzo dobre) i III (dobre). Na obszarze gminy nie występują gleby klasy I (najlepsze)⁴.

Gleby słabe V i VI klasy stanowią 36,8%. Wśród kompleksów przydatności rolniczej gleb dominują kompleksy: żytmi dobry i żytmi słaby, pszenno-wadliwy i pastewny. Trwałe użytki zielone występują na glebach mułowo-torfowych, madach i murszowo-mineralnych.

2.1.3. Szata leśna

Lasy zajmują znaczny obszar Gminy Grudziądz i spełniają istotną funkcję gospodarczą, jak i nie mniej ważną rolę pozaprodukcyjną o charakterze ochronnym, klimatycznym, zdrowotnym i estetycznym. Gmina położona jest na terenie Nadleśnictwa Jamy, które wchodzi w skład Regionalnej Dyrekcji Lasów Państwowych w Toruniu.

Lasy na obszarze gminy mają następujące formy własności:

⁴ Program ochrony środowiska dla Gminy Grudziądz na lata 2020 – 2023 z perspektywą do 2026 roku

a) lasy publiczne o powierzchni 3 287,31 ha (stanowiące 81,5% ogólnej powierzchni lasów). Głównym rodzajem gatunkowym jest sosna, następnie świerk, dąb i olsza.

b) lasy prywatne o powierzchni 746,07 ha (stanowiące 18,5% ogólnej powierzchni lasów) - własność osób fizycznych, prawnych. Przeważającym gatunkiem jest sosna.

Największe kompleksy leśne na obszarze Gminy Grudziądz występują w Zakurzewie i Wielkim Wełczu, Białym Borze, Wałdowie Szlacheckim, Skarszewach (zarówno lasy państwowe jak i pozostałe)⁵.

Teren Gminy Grudziądz charakteryzuje się wysokim poziomem lesistości. Pod względem wskaźnika lesistości gmina zajmuje 2 miejsce spośród wszystkich gmin powiatu grudziądzkiego. Powierzchnia lasów na terenie Gminy Grudziądz wynosi 4 033,38 ha, co stanowi 24,4% ogólnej powierzchni gminy. Jest to wartość zdecydowanie wyższa niż średnia dla powiatu grudziądzkiego (14,5%) i wyższa niż dla województwa kujawsko-pomorskiego (23,5%).

Tabela 12. Lasy na terenie Gminy Grudziądz

	2011	2016	2021
Grunty leśne ogółem (ha)	4 032,20	4 043,31	4 101,65
Lasy ogółem (ha)	3 972,00	3 987,61	4 033,38
Lesistość w %	24,0	24,1	24,4
Grunty leśne publiczne ogółem (ha)	3 327,30	3 338,89	3 355,58
Grunty leśne prywatne ogółem (ha)	704,90	704,42	746,07
Lasy publiczne ogółem (ha)	3 267,10	3 283,19	3 287,31
Lasy prywatne ogółem (ha)	704,90	704,42	746,07

Źródło: Opracowanie własne na podstawie danych z GUS BDL

2.1.4. Wody powierzchniowe i podziemne

Wody powierzchniowe

Gmina Grudziądz posiada bogatą sieć hydrograficzną, co uwarunkowane jest położeniem jej w obrębie Basenu Grudziądzkiego. Wszystkie wody powierzchniowe Basenu Grudziądzkiego i otaczającej go wysoczyzny spływają do rzeki Wisły, która stanowi główną oś hydrograficzną tego obszaru. Drugim największym ciekim omawianego obszaru jest płynąca w północnej części gminy rzeka Osa, prawobrzeżny dopływ Wisły.

Ważną rolę na obszarze gminy odgrywają również kanały i rowy. W południowo – zachodniej części gminy płynie Kanał Główny o długości ponad 20 km. Dopływem Kanału Głównego jest rzeka Marusza. Środkowe obszary wschodniej części gminy odwadnia natomiast głównie Rów Hermana.

W sieci hydrograficznej gminy jeziora odgrywają niewielką rolę z uwagi na stosunkowo małe powierzchnie.

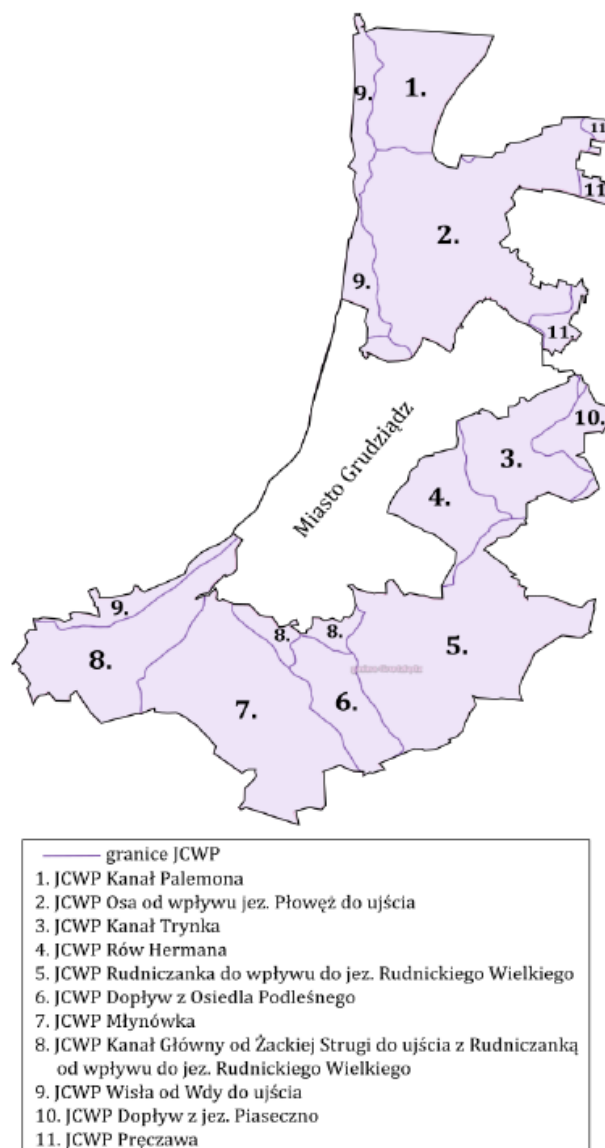
Gmina Grudziądz leży w regionie wodnym Dolnej Wisły na obszarze działania PGW Wody Polskie RZGW w Gdańsku w obrębie 11 jednolitych części wód powierzchniowych (JCWP):

- JCWP Rudniczanka do wpływu do jeziora Rudnickiego Wielkiego;
- JCWP Dopływ z Osiedla Podleśnego;

⁵ Studium uwarunkowań i kierunków zagospodarowania przestrzennego Gminy Grudziądz

- JCWP Młynówka;
- JCWP Rów Hermana;
- JCWP Kanał Trynka;
- JCWP Dopływ z jeziora Piaseczno;
- JCWP Pręczawa;
- JCWP Kanał Główny od Żackiej Strugi do ujścia z Rudniczanką od wpływu do jeziora Rudnickiego Wielkiego;
- Osa od wpływu jeziora Płowęż do ujścia;
- Wisła od Wdy do ujścia;
- Kanał Palemona.

Rysunek 2. Zasięg Jednolitych Części Wód Powierzchniowych na obszarze Gminy Grudziądz

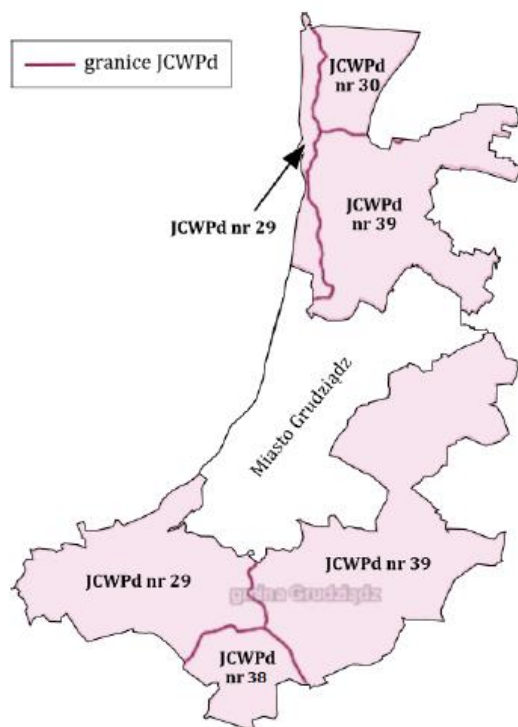


Źródło: Program ochrony środowiska dla Gminy Grudziądz na lata 2020 – 2023 z perspektywą do 2026 roku

Wody podziemne

Gmina Grudziądz zlokalizowana jest na obszarze czterech Jednolitych Części Wód Podziemnych (JCWPd): JCWPd nr 29; JCWPd nr 30; JCWPd nr 38; JCWPd nr 39.

Rysunek 3. Zasięg Jednolitych Części Wód Podziemnych na obszarze Gminy Grudziądz



Źródło: Program ochrony środowiska dla Gminy Grudziądz na lata 2020 – 2023 z perspektywą do 2026 roku

Zagrożenie powodziowe

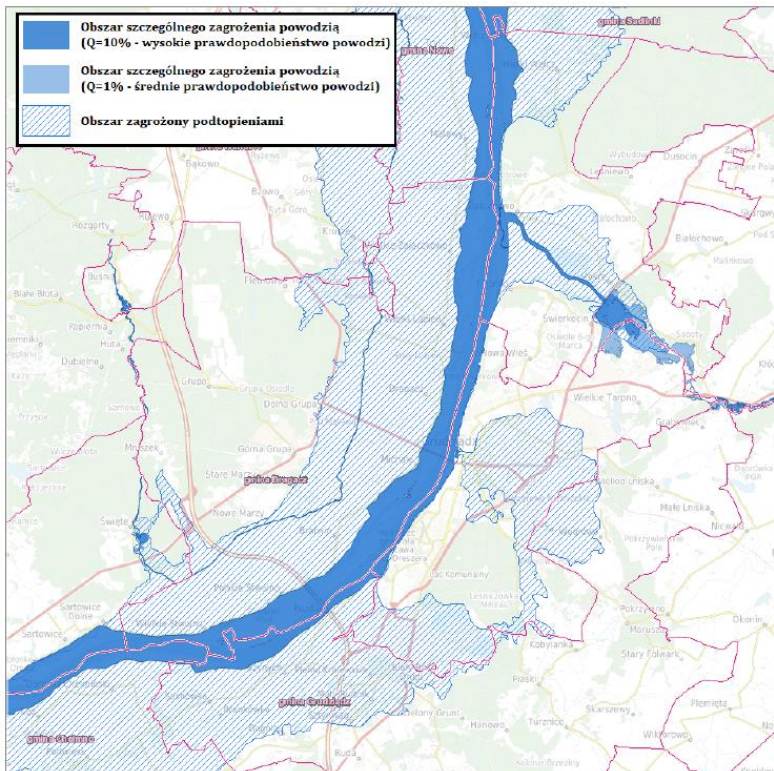
Na obszarze województwa kujawsko-pomorskiego przebiega dział wodny I-go rzędu, który rozdziela dorzecze Wisły i Odry. Połączeniem tych rzek jest Kanał Bydgoski. Na terenie województwa jest wiele miejsc zagrożonych zalaniem, należy do nich również Gmina Grudziądz.

Na obszarze Gminy Grudziądz wyznaczono obszary zagrożone podtopieniami (tj. możliwe zasięgi występowania położenia zwierciadła wody podziemnej blisko powierzchni terenu, co skutkuje podmokłościami) oraz obszary szczególnego zagrożenia powodzią od rzek (czyli obszary, na których prawdopodobieństwo wystąpienia powodzi jest średnie i wynosi raz na 100 lat (Q 1%) oraz obszary, na których prawdopodobieństwo wystąpienia powodzi jest wysokie i wynosi raz na 10 lat (Q 10%)).

Pomimo wyznaczenia na terenie gminy obszarów szczególnego zagrożenia powodzią, to zgodnie z „Planem zarządzania ryzykiem powodziowym dla regionu wodnego Dolnej Wisły” Gmina Grudziądz nie została zaliczona do gmin o bardzo wysokim i wysokim poziomie ryzyka powodziowego⁶.

⁶ Program ochrony środowiska dla Gminy Grudziądz na lata 2020 – 2023 z perspektywą do 2026 roku

Rysunek 4. Obszary zagrożenia powodziowego na terenie Gminy Grudziądz



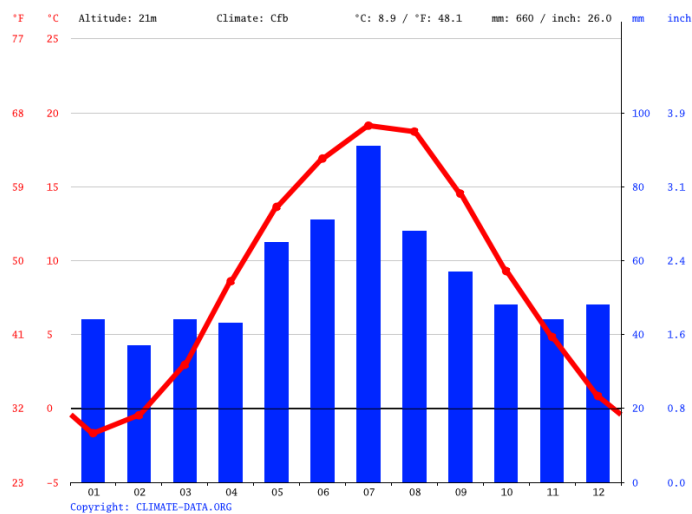
Źródło: Program ochrony środowiska dla Gminy Grudziądz na lata 2020 – 2023 z perspektywą do 2026 roku

2.1.5. Klimat

Wg <https://pl.climate-data.org> na terenie Gminy Grudziądz klimat wg klasyfikacji Köppena-Geigera Cfb. jest umiarkowanie ciepły. Grudziądz jest gminą ze znaczącymi opadami deszczu. Nawet podczas najsuchszych miesięcy występuje tu sporo opadów. Średnia roczna temperatura w Gminie Grudziądz wynosi 8,9 °C. W ciągu roku, średnie opady wynoszą 660 mm.

Na kolejnym wykresie przedstawiono klimatogram Gminy Grudziądz.

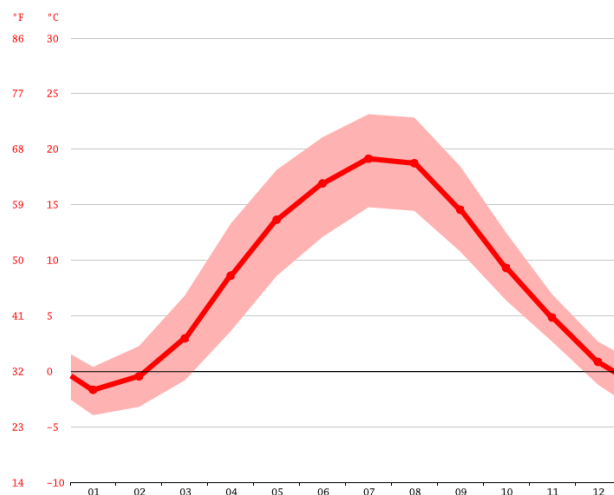
Wykres 5. Klimatogram Gminy Grudziądz



Źródło: <https://pl.climate-data.org>

Najsuchszym miesiącem jest luty. Występują w tym czasie opady na poziomie 37 mm. Większość opadów przypada na lipiec, średnio 91 mm.

Wykres 6. Wykres temperaturowy Gminy Grudziądz



Źródło: <https://pl.climate-data.org>

Ze średnią 19,1 °C., lipiec jest najcieplejszym miesiącem. Styczeń jest najzimniejszym miesiącem, z temperaturami w okolicach -1,7 °C.

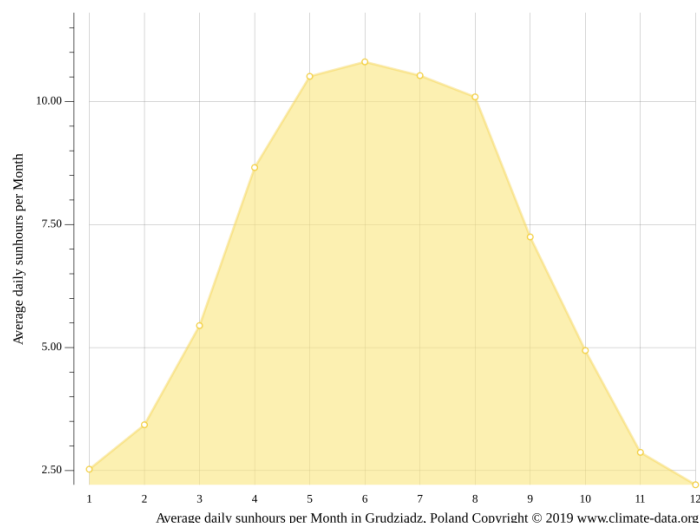
Wykres 7. Tabela klimatu Gminy Grudziądz

	styczeń	luty	Marsz	Kwiecień	maj	czerwiec	lipiec	sierpień	wrzesień	październik	listopad	grudzień
Śr. Temperatura (° C)	-1.7	-0.5	3	8.6	13.6	16.9	19.1	18.7	14.5	9.3	4.8	0.8
Min. Temperatura (° C)	-4	-3.2	-0.8	3.6	8.6	12.1	14.8	14.4	10.8	6.4	2.7	-1.2
Max. Temperatura (° C)	0.4	2.3	6.8	13.3	18.1	21.1	23.1	22.9	18.5	12.5	6.9	2.7
Opady / Opady deszczu (mm)	44	37	44	43	65	71	91	68	57	48	44	48
Wilgotność(%)	85%	83%	77%	70%	69%	69%	72%	71%	74%	80%	86%	85%
Deszczowe dni (d)	8	7	8	7	8	9	10	8	7	7	7	8
Godziny słoneczne (g)	2.5	3.4	5.4	8.7	10.5	10.8	10.5	10.1	7.2	4.9	2.9	2.2

Źródło: <https://pl.climate-data.org>

Opady wahają się na poziomie 54 mm pomiędzy najsuchszym a najmokrzejszym miesiącem. Przez rok, temperatura waha się w o 20,8 °C. Miesiąc o największej wilgotności względnej to listopad (86,44 %). Miesiąc o najniższej wilgotności względnej to czerwiec (68,82 %). Miesiąc z największą liczbą dni deszczowych to lipiec (13,37 dni). Miesiąc o najniższej liczbie to luty (9,13 dni).

Wykres 8. Godziny słoneczne Gminy Grudziądz



Źródło: <https://pl.climate-data.org>

W Gminie Grudziądz miesiącem z największą ilością słonecznych godzin dziennie jest czerwiec, w którym jest średnio 10,53 godzin słonecznych. Miesiąc z najmniejszą ilością słonecznych godzin dziennie to styczeń ze średnio 2,21 godzinami słonecznymi dziennie. W sumie w styczniu jest 68,56 godzin słonecznych. W Gminie Grudziądz przez cały rok liczy się około 2417,6 słonecznych godzin. Średnio w miesiącu jest 79,27 godzin słonecznych.

2.1.6. Ochrona przyrody

Zgodnie z Centralnym Rejestrem Form Ochrony Przyrody prowadzonym przez Generalną Dyрекcję Ochrony Środowiska na terenie Gminy Grudziądz znajdują się następujące formy ochrony przyrody:

Parki krajobrazowe:

Chelmiński Park Krajobrazowy:

Park powołany został dla zachowania mozaikowatości krajobrazu prawobrzeżnej części Doliny Dolnej Wisły. Ochrona walorów przyrodniczych i historycznych jest gwarancją prawidłowego funkcjonowania tego korytarza ekologicznego, o randze europejskiej.

Nadwiślański Park Krajobrazowy:

Park powołany został dla zachowania mozaikowatości krajobrazu lewobrzeżnej części Doliny Dolnej Wisły. Ochrona walorów przyrodniczych i kulturowych jest gwarancją prawidłowego funkcjonowania tego korytarza ekologicznego, o randze europejskiej.

Góry Łosiowe:

Celem ochrony Parku jest zachowanie mozaikowatości krajobrazu prawobrzeżnej części Doliny Dolnej Wisły.

Obszary chronionego krajobrazu:

Strefy Krawędziowej Doliny Wisły:

Obszar Chronionego Krajobrazu Strefy Krawędziowej Doliny Wisły ma wydłużony kształt, rozciąga się z północy na południe na długości około 30 km. Poza strefą krawędziową basenów - rozszerzeń doliny Wisły: Grudziądzkiego i fragmentu Chelmińskiego, obszar obejmuje dodatkowo kompleks leśny otaczający Jezioro Rudnickie oraz znaczny kompleks leśny na północ od Dusocina

(przy granicy z województwem pomorskim). Obszar występuje na terenie 7 jednostek administracyjnych: 6 gmin i 1 miasta Grudziądz. Przez obszar przebiega kilka dróg krajowych i wojewódzkich, a także dwie linie kolejowe jednotorowe niezelektryfikowane: Toruń - Grudziądz - Kwidzyn i Jabłonowo - Grudziądz - Laskowice. Powierzchnia obszaru charakteryzuje się dużą rozciągłością ze względu na strefę krawędziową doliny Wisły, jedynie w rejonie Grudziądza obszar znacznie rozszerza się, ponieważ włączono w jego zasięg kompleks lasu komunalnego Grudziądza wraz z Jeziorem Rudnickim.

Doliny Osy i Gardęgi:

Obszar Chronionego Krajobrazu Doliny Osy i Gardęgi rozciąga się z zachodu na wschód na długości około 30 km. Poza strefą krawędziową dolin: Osy i Gardęgi obszar obejmuje dodatkowo kompleks leśny wokół nadleśnictwa Jamy oraz teren wokół jeziora Płowęż, gdzie łączy się z obszarem Brodnickiego Parku Krajobrazowego. Przez obszar przebiega droga krajowa Grudziądz - Łasin - Ostróda oraz drogi wojewódzkie i powiatowe: Łasin - Gruta - Radzyń Chełmiński, Jabłonowo - Świecie nad Osą i Biskupiec -Radzyń Chełmiński. Powierzchnia obszaru charakteryzuje się dużą rozciągłością ze względu na strefę krawędziową doliny Osy i Gardęgi. Jedynie na północnym-zachodzie znacznie się rozszerza ze względu na włączenie w jego zasięg kompleksu leśnego wokół nadleśnictwa Jamy. Obszar charakteryzuje się stosunkowo małym pokryciem lasami - około 19,5.

Stanowisko dokumentacyjne:

Białochowo:

Celem uznania tego obszaru za chroniony w formie stanowiska dokumentacyjnego, jest ochrona unikatowego fragmentu wysoczyzny morenowej ze strefą zboczową Basenu Grudziądzkiego, z licznymi niszami źródłkowymi, wąwozami i chronioną w formie pomnika przyrody wychodnią zlepieńca plejstoceńskiego. Istnieje konieczność dokonania inwentaryzacji obiektów przyrody nieożywionej na terenie województwa, by najcenniejsze z nich objąć ochroną prawną w formie stanowiska dokumentacyjnego.

Obszary Natura 2000:

Cytadela Grudziądz:

Specjalny obszar ochrony siedlisk.

Dolina Osy:

Specjalny obszar ochrony siedlisk.

Dolna Wisła:

Specjalny obszar ochrony siedlisk.

Dolina Dolnej Wisły:

Obszar specjalnej ochrony ptaków.

Pomniki przyrody:

Na terenie Gminy Grudziądz znajduje się 15 pomników przyrody.

Użytki ekologiczne:

Na terenie Gminy Grudziądz znajduje się 49 użytków ekologicznych.

Centrum Edukacji Ekologicznej:

W Gminie Grudziądz działa także Centrum Edukacji Ekologicznej prowadzone jest przez zespół osób Biura Lasów Komunalnych Urzędu Miejskiego w Grudziądzu. Celem CEE jest szeroko pojęta edukacja ekologiczna.

Edukacja ekologiczna to koncepcja kształcenia i wychowywania społeczeństwa w duchu poszanowania środowiska przyrodniczego zgodnie z hasłem „myśleć globalnie – działać lokalnie”. Przez edukację ekologiczną rozumiemy kształtowanie wiedzy, umiejętności teoretycznych, praktycznych, a także rozwijanie wrażliwości i emocjonalnej chęci działania na rzecz ochrony środowiska. Pozytywny i odpowiedzialny stosunek do przyrody powinien stać się trwałym elementem systemu wartości i kształtującego moralność człowieka. Dlatego też głównym celem istnienia Centrum Edukacji Ekologicznej jest poszerzanie świadomości ekologicznej społeczeństwa, wspieranie efektywnej edukacji ekologicznej w placówkach oświatowych oraz nauka właściwych zachowań zmierzających do poprawy jakości przyrody.

Zdjęcie 16. Centrum Edukacji Ekologicznej



Źródło: www.grudziadz.uq.gov.pl

Do zadań Centrum Edukacji Ekologicznej należy:

- prowadzenie warsztatów z zakresu edukacji ekologicznej dla dzieci i młodzieży szkolnej,
- zapewnienie dostępu do informacji o stanie środowiska przyrodniczego naszego miasta i okolic,
- organizowanie działań służących poprawie stanu środowiska w najbliższym otoczeniu,
- wprowadzenie elementów edukacji ekologicznej do wszystkich sfer życia społecznego,
- zainteresowanie społeczeństwa rozwijaniem postaw ekologicznych na terenie Grudziądza,
- umożliwienie każdemu zdobywania wiedzy i umiejętności niezbędnych dla ochrony środowiska,
- rozwinięcie współpracy ze środowiskiem naukowym,
- przekazanie społeczeństwu informacji o podstawowych zasadach ochrony przyrody, obszarach Natura 2000, ustawowych ograniczeniach samowolnych wycinek drzewostanu oraz drzew i krzewów,
- organizacja imprez ekologicznych,
- wspieranie działań i inicjatyw społecznych w dziedzinie ochrony środowiska,
- organizacja seminariów dotyczących ochrony środowiska, w tym ochrony powietrza, wód i ziemi,
- popularyzacja wartości odnawialnych źródeł energii,
- prowadzenie warsztatów i dendrologicznych zajęć terenowych,
- współpraca z towarzyszami i organizacjami ekologicznymi.

2.1.7. Turystyka i rekreacja

O walorach turystycznych Gminy Grudziądz decydują przede wszystkim omówione w innych podrozdziałach walory przyrodnicze (rozdziały: 2.1.3. Szata leśna; 2.1.5. Klimat; 2.1.6. Ochrona przyrody) oraz zasoby kulturowe (rozdział 2.1.8. Dziedzictwo kulturowe).

Atrakcje turystyczne:

Walory przyrodnicze:

Przy poznawaniu Gminy Grudziądz należy zwrócić szczególną uwagę na walory przyrodnicze. Na terenie Gminy znajduje się Park Krajobrazowy Góry Łosiowe z pięknym punktem widokowym na rzekę Wisłę i okolice. W miejscowości Mokre zlokalizowany jest początek przyrodniczej leśnej ścieżki dydaktycznej zawiadywanej przez Nadleśnictwo Jamy. W Zakurzewie działa Centrum Edukacji Ekologicznej, które daje możliwość zapoznania dzieci i młodzieży z zasadami życia w zgodzie z naturą. Bezpośrednie sąsiedztwo rzeki Wisły oraz znaczny obszar lasów wprost zachęcają do aktywnego wypoczynku. Turyści pieszo-rowerowi, grzybiarze, czy też wędkarze mają możliwość odpoczynku w zgodzie z przyrodą. Do bogactw naturalnych występujących na terenie Gminy z pewnością można zaliczyć odkryte już w 1972 roku w Maruszy złoża solanki. Jej właściwości i skład chemiczny nie ustępują innym znanym wodom leczniczym w Polsce.

Zabytki sakralne:

Na terenie Gminy Grudziądz znajdują się liczne zabytki architektury sakralnej, takie jak gotycki kościół Wniebowzięcia NMP w Mokrem, barokowy kościół rzymskokatolicki w Szynychu, czy też neogotyckie kościoły w Piaskach i Pieńkach Królewskich (szczegóły w rozdziale 2.1.8. Dziedzictwo kulturowe).

Obiekty militarne:

Podczas pieszo-rowerowych wycieczek można natknąć się na ukryte wśród zieleni obiekty militarne. Gmina bogata jest w zabytki architektury militarnej stanowiącej zarówno wewnętrzną, jak i zewnętrzną pierścień obronny twierdzy Grudziądz – należą do nich m.in. doskonale zachowany Fort Wielka Księża Góra w Wielkich Lniskach, który w sezonie obsługuje tysiące turystów z całego kraju, a także innych państw. Obcowanie z historią na terenie fortu nabiera szczególnej wartości w momencie kiedy osobiście mamy możliwość stanąć w tym szczególnym miejscu (szczegóły w rozdziale 2.1.8. Dziedzictwo kulturowe). Fortem opiekuje się stowarzyszenie Fort WKG.

Zdjęcie 17. Fort Wielka Księża Góra w Wielkich Lniskach



Źródło: www.fortwkg.eu

Fort Wielka Księża Góra zbudowano na kulminacji wzgórza i na jego zachodnim stoku, na sztucznie uformowanych tarasach. Prace budowlane rozpoczęto w 1889 roku i już dwa lata później ukończono dwa schrony piechoty oraz schron amunicyjny. W latach 1894-95 wzniesiono kompleks dwóch połączonych ze sobą i wyposażonych w pancerne wieże schrony: koszarowy piechoty oraz baterię pancerną. W latach 1898-1900 powstał kolejny schron koszarowy piechoty oraz 6 dwukomorowych wartowni wbudowanych w wał fortu. W wale umieszczono także pięć podwójnych stanowisk dla przewoźnych wieżyczek armat 5,3 cm. Prawdopodobnie w 1905 roku zbudowano jeszcze

dwukomorowy schron sanitarny, a w fosie zlokalizowano cztery żelbetowe stanowiska obserwacyjne. W następnych latach fort zelektryfikowano oraz zbudowano wartownię przy bramie głównej. Całość chroniona była kratą forteczną oraz szerokim pasem zasieków z drutu kolczastego.

Wojsko Polskie przejęło w 1920 roku obiekt i opróżniło z agregatów dieselowskich, zaś wieże pancerne pozbawiono luf. We wrześniu 1939 roku fort został obsadzony przez oddziały tylowe. Urządzono tu zapasowe stanowisko dowodzenia oraz obserwatorów artylerii. W schronie sanitarnym urządzono szpital polowy. Podczas okupacji Niemcy umieścili w forcie magazyn amunicji i materiałów wybuchowych. W lutym 1945 roku warownię zajęły wojska radzieckie i z ciężkich haubic ostrzeliwały stąd miasto. Po wojnie Wojsko Polskie urządziło tu magazyn. W 2000 roku fort został sprzedany osobie prywatnej, jednak przez kolejne lata uległ stopniowemu niszczeniu. Obecny właściciel od 2008 roku stara się przywrócić obiektowi dawną świetność. Od 2017 roku obiekt jest pod opieką Stowarzyszenia Fort Wielka Księża Góra, a w 2018 roku został wpisany na listę prywatnych Muzeów Ministerstwa Kultury i Dziedzictwa Narodowego, utworzona została Izba pamięci pomordowanych Polaków na Księżych Górach w latach 1939 - 1945. Podczas sezonu turystycznego, tj. maj - koniec października, organizowane są różnego rodzaju wydarzenia o tematyce militarnej i patriotycznej.

Dworek Ludwika Rydygiera:

W dniu 21 sierpnia 1850 roku miejscowości Dusocin urodził się jeden z najwybitniejszych polskich i światowych lekarzy Ludwik Rydygier. W 1880 roku przeprowadził jako pierwszy w Polsce, a drugi na świecie zabieg wycięcia odźwiernika z powodu raka żołądka, a w 1881 roku pierwszy w świecie zabieg resekcji żołądka z powodu owrzodzenia. Dzięki konsekwentnym działaniom Wójta Gminy Grudziądz, miejsce narodzin chirurga sukcesywnie odzyskuje dawny blask. Dworek Rydygiera ma funkcjonować jako ośrodek edukacji ekologicznej oraz muzeum upamiętniające postać wybitnego lekarza.

Cmentarz mennonicki w Sosnowce i Szynychu:

Historia gminy to także dzieje osadnictwa Olęderskiego w Polsce. Mennonici słynęli z wdrożonych rozwiązań związanych z uprawą pól i budową urządzeń hydrotechnicznych, które są widoczne do dziś. Największym potwierdzeniem ich obecności na terenie Gminy Grudziądz jest najstarszy i jeden z najlepiej zachowanych cmentarzy mennonickich w Polsce, który znajduje się w Sosnowce. Dzięki działaniom lokalnej społeczności również inne gminne nekropolie utrzymywane są w należytym stanie. W ostatnim czasie dzięki pracy społeczników udało się zrewitalizować cmentarz mennonicki znajdujący się za remizą OSP w miejscowości Szynych.

Zdjęcie 18. Cmentarz mennonicki w Sosnowce



Źródło: www.ksiezycova.pl

Cmentarz mennonicki w Sosnowce założony został około 1690 roku. Zachowało się kilka zabytkowych nagrobków, najstarsze z nich pochodzą z 1691 oraz 1836 roku i znajdują się w Muzeum Etnograficznym w Toruniu. Dzięki inicjatywie księdza proboszcza parafii w Szynychu Leszka Sudoła cmentarz w Sosnowce został odrestaurowany. Prace restauratorskie ciągle trwają. W czerwcu 2011 roku przy kościele w Szynychu została odsłonięta tablica upamiętniająca setną rocznicę ufundowania przez gminy mennonickie obelisku ku pamięci działań Abrahama Nickla. Na uroczystości zorganizowane przez księdza Leszka Sudoła dużą grupą przybyli z Niemiec potomkowie osadników mennonickich z Sosnowki.

Szlaki turystyczne:

Atrakcją stanowią również utworzone na bazie zasobów Gminy Grudziądz szlaki o walorach rekreacyjno-edukacyjnych:

Tabela 13. Zestawienie szlaków turystycznych występujących na terenie Gminy Grudziądz

Rodzaj szlaku	Opis
Rowerowy	<p>Nazwa: Międzynarodowa Trasa Rowerowa R1 Euro Route R1</p> <p>Opis: Międzynarodowa Trasa Rowerowa R1, prowadząca z podlondyńskiego Rotherhithe przez Calais, Hagę, Munster, Berlin, Piłę, Grudziądz, Elbląg, Kaliningrad, Rygę, Sankt Petersburg do Helsinek.</p> <p>Wiślana Trasa Rowerowa, oznakowana na terenie województwa kujawsko-pomorskiego po obu stronach Wisły, docelowo prowadzić będzie od źródeł tej rzeki do ujścia. Czarny szlak Doliny Dolnej Wisły prowadzi z Bydgoszczy, przez Świecie, Nowe do Gniewu i dalej przez Kwidzyn, Grudziądz, Chełmno</p>

	<p>do Bierzgłowa. Dwa szlaki regionalne: niebieski przez Radzyń Chełmiński i Wąbrzeźno prowadzi do Torunia, zaś żółty przebiega z Łąkorza, Świecie nad Osą, Grudziądz, Warlubie do Tlenia. Najciekawsze trasy wokół Grudziądza zostały opisane w specjalnym przewodniku dla rowerzystów.</p> <p>Długość: Cześć południowa gminy ok. 7km, część północna gminy ok. 18km</p>
<p>Rowerowy</p>	<p>Nazwa: Wiślana Trasa Rowerowa</p> <p>Opis: Wiślana Trasa Rowerowa, oznakowana na terenie województwa kujawsko-pomorskiego po obu stronach Wisły, docelowo prowadzić będzie od źródeł tej rzeki do ujścia. Czarny szlak Doliny Dolnej Wisły prowadzi z Bydgoszczy, przez Świecie, Nowe do Gniewu i dalej przez Kwidzyn, Grudziądz, Chełmno do Bierzgłowa. Dwa szlaki regionalne: niebieski przez Radzyń Chełmiński i Wąbrzeźno prowadzi do Torunia, zaś żółty przebiega z Łąkorza, Świecie nad Osą, Grudziądz, Warlubie do Tlenia. Najciekawsze trasy wokół Grudziądza zostały opisane w specjalnym przewodniku dla rowerzystów.</p> <p>Długość: Cześć południowa gminy ok. 9km, część północna gminy ok. 17km</p>
<p>Drogowy</p>	<p>Nazwa: Szlak Kopernikowski</p> <p>Opis: Drogowy szlak turystyczny upamiętnia postać Mikołaja Kopernika (1473-1543) i jego związki z regionami, w których został wytyczony. Prowadzi przez miejscowości związane z życiem i działalnością wielkiego uczonego, położone w województwach warmińsko-mazurskim, pomorskim i kujawsko-pomorskim. Wędrując szlakiem, można zwiedzać zabytkowe budowle pamiętające czasy wielkiego uczonego, poświęcone mu ekspozycje muzealne, poznawać sekrety wszechświata w planetariach, a nawet prowadzić obserwacje astronomiczne. W obfitujących w atrakcje turystyczne regionach nie brakuje też innych miejsc i obiektów godnych uwagi. Wiele propozycji znajdują dla siebie również amatorzy czynnego wypoczynku.</p> <p>Długość: Łącznie ma długość ok. 590 km. Został oznakowany symbolem astrolabium.</p>

Źródło: *Urząd Gminy Grudziądz*

2.1.8. Dziedzictwo kulturowe

Gmina Grudziądz posiada uchwalony Gminny Program Opieki nad Zabytkami dla Gminy Grudziądz na lata 2020 – 2024.

Na terenie gminy Grudziądz pojawiają się osady o rodowodzie zarówno sięgającym czasów średniowiecza, jak i XVI i XVII- ego wieku. Wśród zabudowy wsi dostrzega się zarówno cechy osadnictwa w postaci majątków ziemskich z zachowanymi do dzisiaj dworami i podwórzami folwarcznymi, jak i ślady napływu ludności holenderskiej na te tereny, zwanej Menonitami. Wspomniane układy majątków ziemskich, jak i ślady osadnictwa niestety ulegają zmianom lub całkowitemu zatarciu. Pierwotny układ przestrzenny dawnych majątków ziemskich, jak i całych wsi stopniowo zanika, by w końcu stać się nieczytelny. Najlepiej zachowane pod względem czytelności dawnych układów są wsie: Parski, Wielki Welcz, Zakurzewo, Dusocin, Marusza, Piaski oraz Szynych.

Na ternie Gminy Grudziądz znajduje się wiele obiektów zabytkowych, wśród których należy wymienić obiekty sakralne, architekturę obronną, rezydencjonalną, mieszkalną, zarówno drewnianą, jak i murowaną, cmentarze, a także założenia parkowe i aleje.

Rodzaje i ilość zabytków została przedstawiona w poniższej tabeli:

Tabela 14. Zabytki na terenie Gminy Grudziądz

Rodzaj zabytku	Ilość
Zabytki nieruchome	6
Zabytki sakralne	5
Zabytki budownictwa obronnego	62
Zabytki architektury rezydencjonalnej	7
Zabytkowe układy przestrzenne	8
Zabytki budownictwa murowanego i drewnianego	250
Zabytki techniki	8
Zabytkowe cmentarze	33
Zabytki archeologiczne	404

Źródło: *Gminny Program Opieki nad Zabytkami dla Gminy Grudziądz na lata 2020 – 2024*

Poniżej zostały opisane wszystkie najważniejsze obiekty zabytkowe Gminy Grudziądz.

Dom Rydygiera w Dusocinie:

Dworek w Dusocinie, w którym urodził się Ludwik Rydygier niszczał, przez lata pozostając własnością prywatną. Po długich staraniach, pod koniec 2017 r. nieruchomości kupiła gmina Grudziądz. W projekt rewitalizacji posesji zaangażował się Urząd Marszałkowski.

Zdjęcie 19. Dom Ludwika Rydygiera w Dusocinie



Źródło: [Urząd Gminy Grudziądz](#)

W budynku mieścić się będzie nie tylko izba pamięci Ludwika Rydygiera, w której prezentowane będą pamiątki po wybitnym chirurgu, ale także centrum edukacji ekologicznej przeznaczone głównie dla młodzieży. Natomiast na 9-hektarowym terenie wokół domu powstać ma sad owocowy - z drzewami odmian popularnych na Pomorzu 100 lat temu - oraz zagrody dla owiec i bydła.

Dworek w Dusocinie znajduje się na terenie Parku Krajobrazowego Góry Łosiowe, powołanego w 2018 r., a będącego Zespołu Parków Krajobrazowych nad Dolną Wisłą podlegającego samorządowi województwa.

Kościół parafialny p.w. Wniebowzięcia NMP w miejscowości Mokre:

Obecny kościół zbudowano na początku XIV wieku. W latach 1548-1572 użytkowany przez protestantów, po czym do 1620 r. opuszczony. Po tym roku wrócił w posiadanie okolicznych katolików. Zburzony przez Szwedów w 1628 r., został odbudowany w latach 1641-1650 i staraniem Tomasza Poniatowskiego, kanonika kapituły chełmińskiej, wyposażony w nowy wystrój. We wszystkich przedsięwzięciach, szczególnie materialnych, pomagały okoliczne rodziny: Białachowscy, Reichenbachowie, Dąbscy i Borowscy.

Zdjęcie 20. Kościół parafialny p.w. Wniebowzięcia NMP w Mokrem



Źródło: www.odznaka.kuj-pom.bydgoszcz.pttk.pl

Kościół jest gotycki, orientowany, murowany z cegły (ściany w układzie wendyjskim, szczyty i wieża w układzie mieszanym), na cokole kamiennym. Salowy, oskarpowany we wschodnich narożach korpus na rzucie prostokąta, z prostokątną zakrystią od północy, kruchtą boczną od południa i kwadratową, oskarpowaną w narożach trójkondygnacyjną wieżą od zachodu. Ściany kościoła obiega tynkowany fryz paskowy, zaś ich zwieńczenie stanowi profilowany XVII-wieczny gzyms.

Wnętrze świątyni i kruchta boczna przekryte są pozorną kolebką z listwami. Wyposażenie stanowią: wczesnobarokowy, trójkondygnacyjny ołtarz główny z około 1641 r. z obrazem Koronacji NMP w srebrnej, trybowanej sukience, z cechą miejską Gdańska i imienną Franciszka Henryka Petersena, wykonanej około 1720 r. Regencyjny ołtarz boczny z 2. ćwierci XVIII w. pochodzi z grudziądzkiego kościoła Jezuitów, z ludowym obrazem NMP Stella Maris z przełomu XVIII/XIX w. Tabernakulum w ołtarzu głównym datuje się na połowę XVII w.

Pastorówka w miejscowości Mokre:

Pastorówka to piękny, dwu piętrowy budynek z czerwonej cegły. Powstała pod koniec XIX wieku. W przeszłości budynek pełnił różne funkcje, w tym kulturalną. W latach 80. znajdowała się tu klubokawiarnia, odbywały się spotkania mieszkańców, dyskoteki, miejsce tętniło życiem. Z początkiem lat 90. budynek opustoszał.



Źródło: www.grudziadz.ug.gov.pl

Gmina Grudziądz planuje w budynku stworzyć między innymi: miejsce aktywizacji i integracji mieszkańców sołectwa Mokre, w tym Koła Gospodyń Wiejskich. Ma to być też przestrzeń do spędzania wolnego czasu dla dzieci, młodzieży, dorosłych oraz seniorów. Budynek od dłuższego czasu nie był użytkowany i dlatego Gmina Grudziądz planuje pozyskać środki zewnętrzne i zapewnienie odpowiednich standardów bezpieczeństwa przyszłym użytkownikom tego miejsca.

Kościół parafialny p.w. Św. Józefa w miejscowości Turznice:

Parafia Turznice została erygowana przez biskupa chełmińskiego Stanisława W. Okoniewskiego w 1937 r. W czasie II wojny światowej parafia nie funkcjonowała, kościół był zamknięty, a plebanię zamieszkiwała rodzina niemiecka. Po wojnie do 1948 r. z powodu braku odpowiedniej liczby księży parafia pozostawała bez własnego proboszcza. W 1981 r. parafia wzbogaciła się o nową świątynię w Piaskach po przejęciu jej od Skarbu Państwa. Przed wojną kościół ten należał do ewangelików, a po wojnie zamieniono go na magazyn zbożowy.

Zdjęcie 21. Kościół parafialny p.w. Św. Józefa w Turznicach



Źródło: www.pl.wikipedia.org

W 1997 r. parafia obchodziła uroczyste 60 – lecie swojego istnienia. Z tej okazji odbyły się Misje Ewangelizacyjne przeprowadzone przez oo. redemptorystów z Torunia. Na uwagę zasługuje szczególnie przeżycie roku 2000, w którym parafianie aktywnie angażowali się w program Wielkiego Jubileuszu.

Wśród koniecznych inicjatyw gospodarczych dokonano m.in. remontu dachów na kościołach w Turznicach i w Piaskach, położono nową posadzkę w kościele w Piaskach i wymalowano świątynię. Zakupiono także nowe organy.

2.2. Zagospodarowanie przestrzenne i infrastruktura techniczna

2.2.1. Infrastruktura transportowa

Drogi

Długość dróg w poszczególnych kategoriach na terenie Gminy Grudziądz przedstawia poniższa tabela:

Tabela 15. Kategorie i długości dróg na terenie Gminy Grudziądz

Kategoria drogi	Długość [km]
Krajowe	12,331
Wojewódzkie	84
Powiatowe	93,730
Gminne	347,535

Źródło: Opracowanie własne na podstawie danych z Urzędu Gminy Grudziądz

Droga krajowa nr 55 wykonana w technologii z masy bitumicznej. Na odcinku relacji Grudziądz – Kłęczkowo oraz Grudziądz – Mokre istnieje ścieżka pieszo – rowerowa, w celu zapewnienia maksymalnego bezpieczeństwa ruchu drogowego.

Droga Wojewódzka nr 534 relacji Grudziądz – Rypin wykonana w technologii z masy bitumicznej. Na fragmencie drogi wojewódzkiej nr 534 relacji Grudziądz – Rypin wykonany jest ciąg pieszy.

Drogi Gminne częściowo wykonano w technologii z masy bitumicznej, częściowo są to drogi z gruntu rodzimego wzmocnione kruszywem drogowym ceglano – betonowym lub granitowym o frakcji od 00,00 do 31,5 mm. Część dróg gminnych wyposażona jest w punkty oświetlenia ulicznego, chodniki oraz ciągi pieszo – rowerowe.

Drogi powiatowe na terenie Gminy Grudziądz są wykonane częściowo w technologii z masy bitumicznej oraz częściowo z gruntu rodzimego wzmocnione kruszywem drogowym. Część dróg powiatowych wyposażona jest w oświetlenie uliczne oraz chodniki/ ścieżki pieszo – rowerowe.

Ścieżki rowerowe

Na terenie Gminy Grudziądz istnieje sieć ścieżek rowerowych, której długość na rok 2022 przedstawia poniższa tabela:

Tabela 16. Długości ścieżek pieszo-rowerowych na terenie Gminy Grudziądz

Istniejące ścieżki pieszo-rowerowe	
Odcinek	Długość [km]
DK 55 Grudziądz - Kłęczkowo	4,7
DK 55 Grudziądz - Mokre	4,2
DG Wałdowo Szlacheckie - Błędowo	2,1
DG Ruda – Szynych -Gogolin	3,9
SUMA	14,9

Źródło: Opracowanie własne na podstawie danych z Urzędu Gminy Grudziądz

Zmieniającą się długość ścieżek rowerowych na przestrzeni ostatnich lat przedstawiono w poniższej tabeli.

Tabela 17. Długość ścieżek rowerowych na terenie Gminy Grudziądz [km]

Rok	2018 rok	2019 rok	2020 rok	2021 rok	2022 rok
drogi dla rowerów ogółem	8,2	8,2	8,2	8,2	14,9

Źródło: GUS BDL.

Jak wynika z powyższej tabeli na terenie Gminy Grudziądz w ostatnich pięciu latach długość ścieżek rowerowych zwiększyła się na przestrzeni 2021 i 2022 roku.

Linie kolejowe

Gmina Grudziądz jest w trakcie wykonywania Rozszerzonego studium techniczno-ekonomiczno-środowiskowego (STEŚ-R) dla projektu pn. "Budowa linii kolejowych nr 5 i 242 na odc. Grochowalsk-Grudziądz-Warlubie oraz budowa linii kolejowej na odcinku Grudziądz-Gdańsk".

Centralny Port Komunikacyjny to planowany węzeł przesiadkowy między Warszawą i Łodzią, który zintegruje transport lotniczy, kolejowy i drogowy. W ramach tego projektu w odległości około 37km na zachód od Warszawy zostanie wybudowany Port Lotniczy Solidarność, który w ramach pierwszego etapu będzie w stanie obsługiwać 45 mln pasażerów rocznie.

W skład CPK wejdą też inwestycje kolejowe: węzeł w bezpośredniej bliskości portu lotniczego i połączenia na terenie kraju, które umożliwią przejazd między Warszawą, a największymi polskimi miastami w czasie nie dłuższym niż 2,5godziny. Inwestycja powinna umożliwić stworzenie ponad 150tys. nowych miejsc pracy. W rejonie CPK powstanie Airport City, w skład którego wejdą m.in. Obiekty targowo-kongresowe, konferencyjne i biurowe.

Jednymi z projektowanych linii kolejowych są linie kolejowe nr 5 na odcinku Lipno-Gdańsk, nr 242 na odcinku Grudziądz–Warlubie oraz budowa krótkich linii kolejowych (łącznic) spajających ww. linie z istniejącą siecią kolejową oraz wzajemnie między sobą.

Bazą do analiz wariantów w ramach STEŚ są rozwiązana koncepcyjne wypracowane w ramach Strategicznego Studium Lokalizacyjnego Inwestycji Centralnego Portu Lotniczego (SSL).

2.2.2. Punkty oświetleniowe

Na terenie Gminy Grudziądz znajduje się 1 822 słupów oświetleniowych. W zdecydowanej większości słupy oświetleniowe stanowią własność Gminy Grudziądz (63,72%), natomiast własność Grupy ENERGA stanowi 36,28% punktów oświetleniowych na obszarze gminy.

Zestawienie infrastruktury oświetleniowej na obszarze gminy przedstawione zostało w tabeli.

Tabela 18. Infrastruktura oświetleniowa na terenie Gminy Grudziądz

Nazwa elementu	Ilość	Jedn.	Własność Gminy Grudziądz	Własność Grupy ENERGA
Słupy oświetleniowe	1 822	szt.	1 161	661

Źródło: Opracowanie własne na podstawie danych z Urzędu Gminy Grudziądz

Zakup i dystrybucja energii elektrycznej dla potrzeb oświetlenia ulicznego na terenie Gminy Grudziądz oraz jego utrzymanie i konserwacja w 2022 r. wyniosły łącznie 849 314,13 zł, a więc o 274 847,88 zł więcej niż w roku 2021. Przyczyną tego stanu rzeczy są wciąż rosnące ceny energii i usług.

2.2.3. Infrastruktura telekomunikacyjna

W 2010 roku wskaźnik dla województwa kujawsko-pomorskiego wynosił 180,8 telefonicznych łączy głównych na 1 000 mieszkańców, w roku 2014 wskaźnik ten wynosił już tylko 113,6, a w 2017 roku jedynie 81,2 (dane: GUS). Spadek zainteresowania telefonią stacjonarną wiąże się z prężnym

rozwojem i popularyzacją telefonii komórkowej. Na obszarze gminy występuje zasięg telefonii komórkowej sieci T-Mobile, Plus, Orange i Play.

Obszar Gminy Grudziądz objęty jest budową nowoczesnej sieci światłowodowej, która pozwoli na dostęp do szybkiego szerokopasmowego Internetu, telewizji cyfrowej oraz innych usług telekomunikacyjnych dla szkół, instytucji publicznych, świetlic wiejskich oraz w szczególności dla mieszkańców gminy. Przedsięwzięcie realizowane jest w ramach Programu Operacyjnego Polska Cyfrowa na lata 2014-2020 Oś Priorytetowa nr 1 „Powszechny dostęp do szybkiego internetu” Działanie nr 1.1 „Wylimitowanie terytorialnych różnic w możliwościach dostępu do szerokopasmowego internetu w wysokich przepustowościach”, na obszarze województwa łódzkiego, świętokrzyskiego, kujawsko-pomorskiego i warmińsko-mazurskiego. Inwestycję realizuje przedsiębiorstwo telekomunikacyjne – NEXERA Sp. z o.o.

2.2.4. Gospodarka wodno-ściekowa

Gmina Grudziądz nie posiada własnej stacji uzdatniania wody. Woda jest nabywana przede wszystkim od spółki Miejskie Wodociągi i Oczyszczalnia Sp. z o.o. w Grudziądzu (MWiO). Miejschem dostarczania wody są wodomierze główne, rozdzielające sieć Gminy Grudziądz od sieci MWiO. Na sieci wodociągowej posadowione są stacje podnoszenia ciśnienia.

W roku 2022 r. z sieci wodociągowej korzystało 93% mieszkańców.

Tabela 19. Sieć wodociągowa w Gminie Grudziądz

Wskaźnik	Wartość (2018 rok)	Wartość (2019 rok)	Wartość (2020 rok)	Wartość (2021 rok)	Wartość (2022 rok)
długość czynnej sieci rozdzielczej [km]	388,3	388,3	349,6	353,4	355,5
woda dostarczona gospodarstwom domowym [dam ³]	407,4	408,4	429,6	441,0	462,8
zużycie wody w gospodarstwach domowych ogółem na 1 mieszkańca [m ³]	32,1	31,9	33,0	33,3	34,4
ludność korzystająca z sieci wodociągowej [osoba]	12 016	12 235	12 450	12 686	12 895

Źródło: GUS BDL

Zgodnie z danymi w powyższej tabeli, na terenie Gminy Grudziądz długość czynnej sieci rozdzielczej w latach 2018-2022 uległa zwiększeniu, podobnie jak ilość wody dostarczonej oraz zużycie wody. Zwiększyła się także liczba ludności korzystającej z sieci wodociągowej.

Gmina Grudziądz nie posiada własnej oczyszczalni ścieków. Ścieki z terenu gminy są odprowadzane do kolektorów głównych MWiO i trafiają następnie do oczyszczalni ścieków w Nowej Wsi. Miejschem odbioru ścieków przez MWiO są gminne ściekomierze zamontowane na kolektorach głównych. Na sieci kanalizacji sanitarnej posadowione są przepompownie ścieków oraz ściekomierze.

W 2022 r. z sieci kanalizacyjnej korzystało 30% mieszkańców.

Poniżej przedstawiono tabelę, która zawiera dane liczbowe dotyczące korzystania z sieci kanalizacyjnej.

Tabela 20. Sieć kanalizacyjna w Gminie Grudziądz

Wskaźnik	Wartość (2018)	Wartość (2019)	Wartość (2020)	Wartość (2021)	Wartość (2022)
długość czynnej sieci kanalizacyjnej [km]	73,7	73,8	88,2	88,8	95,3
przyłącza prowadzące do budynków mieszkalnych i zbiorowego zamieszkania [szt.]	992	1 042	1 134	1 188	1 261
ścieki bytowe odprowadzone siecią kanalizacyjną [dam ³]	115,0	119,2	122,3	136,4	143,5
ludność korzystająca z sieci kanalizacyjnej	4 300	4 483	4 756	4 957	5 185
przydomowe oczyszczalnie ścieków	383	1 174	1 231	1 245	1 277

Źródło: GUS BDL

Jak wynika z powyższej tabeli w 2022 r. na terenie Gminy Grudziądz długość sieci kanalizacyjnej zwiększyła się podobnie jak przyłącza. Zwiększyła się także ilość odprowadzanych ścieków i ludność korzystająca z sieci.

Na terenie Gminy Miejskiej Grudziądz znajduje się 1 277 przydomowych oczyszczalni ścieków.

2.2.5. Sieć gazowa

Za sieć gazową na terenie Gminy Grudziądz odpowiedzialna jest Polska Spółka Gazownictwa Sp. z o. o. Oddział Zakład Gazowniczy w Bydgoszczy.

W 2021 r. z sieci gazowej korzystało 27,2% mieszkańców.

Tabela 21. Sieć gazowa w Gminie Grudziądz

Wskaźnik	Wartość (2018)	Wartość (2019)	Wartość (2020)	Wartość (2021)	Wartość (2022)
długość czynnej sieci ogółem [m]	110 783	113 488	122 007	127 250	132 379
czynne przyłącza do budynków ogółem (mieszkalnych i niemieskalnych)	427	523	655	792	924

[szt.]					
zużycie gazu na ogrzewanie mieszkań przez gospodarstwa domowe [MWh]	3 592,7	7 615,2	11 149,5	13 839	13 533,0
ludność korzystająca z sieci gazowej	1 860	3 149	3 424	3 635	2 395

Źródło: GUS BDL

Jak wynika z powyższej tabeli na przestrzeni badanych lat zwiększyła się długość sieci gazowej (o 21 596 m) oraz przyłączy (o 497 szt.), a co za tym idzie zużycie gazu (o 9 940,3 MWh) oraz ludność korzystająca z niego (o 535 osób).

2.2.6. Gospodarka odpadami

Ustawa z dnia 1 lipca 2011 r. o zmianie ustawy o utrzymaniu czystości i porządku w gminach oraz niektórych innych ustaw weszła w życie 1 stycznia 2012 r. i zmieniła w sposób znaczący system gospodarki odpadami komunalnymi. Zgodnie z wprowadzonymi zmianami obowiązek prowadzenia gospodarki odpadami komunalnymi spoczywa na samorządach.

Od dnia 1 lipca 2013 r. Gmina Grudziądz objęła systemem gospodarki odpadami mieszkańców i właścicieli nieruchomości zamieszkałych i niezamieszkałych, tzn. zakładów i przedsiębiorstw, sklepów i obiektów użyteczności publicznej oraz nieruchomości, na których znajdują się domki letniskowe, a także innych nieruchomości wykorzystywanych na cele rekreacyjno-wypoczynkowe wykorzystywanych jedynie przez część roku.

W związku z powyższym na gminie spoczął także obowiązek wyłonienia przedsiębiorstwa zapewniającego odbiór odpadów komunalnych, bądź odbiór wraz z zagospodarowaniem, jak również utworzenia Punktu Selektywnej Zbiórki Odpadów Komunalnych (PSZOK).

Odbiorem i zagospodarowaniem odpadów komunalnych z terenu gminy Grudziądz zajmuje się nieprzerwanie od 2013 r. Przedsiębiorstwo Usług Miejskich „PUM” Sp. z o.o. w Grudziądzu, które każdorazowo wyłaniane jest w drodze postępowania przetargowego przeprowadzanego w oparciu o przepisy ustawy Prawo zamówień publicznych.

Ponadto w zakresie gospodarki odpadami komunalnymi w dniu 2 lipca 2013 r. zawarto Porozumienie Międzygminne z gminą–miasto Grudziądz w zakresie powierzenia gminie–miasto Grudziądz zadania własnego Gminy Grudziądz dotyczącego gospodarki w zakresie unieszkodliwiania i składowania odpadów komunalnych uznając, że docelowym miejscem unieszkodliwiania i składowania odpadów będzie Zakład Gospodarki Odpadami (ZGO) w Zakurzewie, którego operatorem są Miejskie Wodociągi i Oczyszczalnia Sp. z o.o. w Grudziądzu. W porozumieniu zawarto także ustalenia, iż w ramach zakładu funkcjonować będzie PSZOK, który będzie przyjmował odpady od uprawnionych właścicieli i mieszkańców nieruchomości z terenu gminy Grudziądz na zasadach określonych przez spółkę. Porozumienie zawarto na czas nieokreślony.

W dniu 5 października 2016 r. zawarto Porozumienie Międzygminne z gminą–miasto Grudziądz na realizację zadania publicznego w zakresie prowadzenia Punktu Selektywnego Zbierania Odpadów Komunalnych (PSZOK) dla mieszkańców i właścicieli nieruchomości z terenu gminy Grudziądz, który zlokalizowany jest przy ul. Składowej 21 w Grudziądzu.

Tabela 22. Gospodarka odpadami na terenie Gminy Grudziądz

	2018 rok	2019 rok	2020 rok	2021 rok	2022 rok
Odpady zebrane w ciągu roku [t]	4 200,22	4 606,06	4 622,64	5 024,19	4 805,29
Zmieszane odpady zebrane w ciągu roku [t]	3 272,49	3 624,85	2 861,95	3 112,65	2 744,76
Zmieszane odpady zebrane w ciągu roku na 1 mieszkańca [kg]	257,7	282,9	220,0	235,3	204,0

Źródło: GUS BDL

Liczba odpadów zebranych w ciągu roku na terenie Gminy Grudziądz w 2022 r. wyniosła 5 4 805,29 ton, z kolei zmieszanych odpadów było 2 744,76 ton. Na przestrzeni badanych lat obie te wartości ulegały stopniowemu zwiększaniu, a co za tym idzie zmieszane odpady zebrane w ciągu roku na 1 mieszkańca również rosły, a w 2021 roku było to 204,0 kg na osobę.

2.2.7. Energetyka, ciepłownictwo i odnawialne źródła energii

Sieć energetyczna:

Odbiorcy energii elektrycznej zasilani są liniami napowietrznymi 15kV, poprzez stacje transformatorowe 15/0,4kV.

System ciepłowniczy:

Teren Gminy Grudziądz nie jest wyposażony w żaden centralny system dostarczania ciepła. Budynki ogrzewane są przy pomocy indywidualnych systemów grzewczych. Dotyczy to zarówno budynków wielorodzinnych, gospodarstw indywidualnych i zakładów pracy. Dominującymi paliwami są węgiel oraz gaz. Na terenie Gminy Grudziądz lokalne kotłownie (węglowe, olejowe) przede wszystkim obsługują gminne obiekty: szkoły, przychodnie zdrowia budynki mieszkalne wielorodzinne.

Odnawialne Źródła Energii:

Na 2022 rok Gmina Grudziądz była w posiadaniu następujących instalacji stanowiących odnawialne źródło energii elektrycznej:

Tabela 23. Instalacje Odnawialnych Źródeł Energii na budynkach użyteczności publicznej w Gminie Grudziądz

Lp.	Lokalizacja	Rodzaj instalacji
1.	Urząd Gminy Grudziądz, ul. Wybickiego 38, 86-300 Grudziądz	Instalacja fotowoltaiczna
2.	Urząd Gminy Grudziądz, ul. Wybickiego 38, 86-300 Grudziądz	Instalacja kolektorów słonecznych
3.	Zakład Opieki Zdrowotnej, ul. Złota 4, 86-302 Mokre	Instalacja fotowoltaiczna
4.	Zakład Opieki Zdrowotnej, ul. Tulipanowa 67, 86-302 Mały Rudnik	Instalacja fotowoltaiczna
5.	Szkoła Podstawowa w Wałdowie Szlacheckim, 86-302 Wałdowo Szlacheckie 57	Instalacja fotowoltaiczna

6.	Szkoła Podstawowa w Mokrem, ul. Złota 2, 86-302 Mokre	Instalacja fotowoltaiczna
7.	Szkoła Podstawowa w Sztynwagu, Sztynwag 46, 86-302 Grudziądz	Instalacja fotowoltaiczna
8.	Szkoła Podstawowa w Nowej Wsi, ul. Grudziądzka 43, 86-302 Nowa Wieś	Instalacja fotowoltaiczna
9.	Szkoła Podstawowa w Piaskach, Piaski 10, 86-302 Grudziądz	Instalacja fotowoltaiczna
10.	Budynek zaplecza sanitarno – szatniowego przy boisku piłkarskim w Węgrowie	Instalacja fotowoltaiczna

Opracowanie własne na podstawie danych z Urzędu Gminy Grudziądz

W ramach projektów realizowanych przez Gminę Grudziądz 87 gospodarstw domowych położonych na terenie gminy posiada instalacje fotowoltaiczne (dofinansowanie z EFRR).

Gmina Grudziądz, we wrześniu 2021 roku, uruchomiła punkt konsultacyjny Programu „Czyste Powietrze”, w ramach którego m.in. mieszkańcy Gminy Grudziądz mogą skorzystać z dofinansowania na założenie paneli fotowoltaicznych.

Określenie liczby instalacji fotowoltaicznych, u mieszkańców prywatnych, jest niemożliwe do oszacowania przez Gminę Grudziądz ze względu na brak stosownej ewidencji / rejestru.

2.2.8. Mieszkalnictwo

Na dzień 31 grudnia 2022 roku Gmina Grudziądz dysponowała komunalnymi lokalami mieszkalnymi przeznaczonymi do wynajmu w ilości 96 szt. Łączna powierzchnia użytkowa mieszkań wynosiła 3756 m².

Tabela 24. Komunalne zasoby mieszkaniowe na terenie Gminy Grudziądz

Lp.	Miejscowość	Liczba lokali
1.	Dusocin	2
2.	Gogolin	4
3.	Grabowiec	2
4.	Kobylanka	1
5.	Linarczyk	3
6.	Mały Rudnik	3
7.	Mokre	14
8.	Nowa Wieś	2
9.	Piaski	3
10.	Rozgarty	1
11.	Ruda	3
12.	Skarszewy	1
13.	Sosnówka	5
14.	Stary Folwark	6
15.	Szynych	8
16.	Świerkocin	11

17.	Turznice	1
18.	Wałdowo Szlacheckie	1
19.	Węgrowo	2
20.	Wielki Wełcz	5
21.	Zakurzewo	10
22.	Grudziądz	12
RAZEM: 100 lokali mieszkalnych		

Źródło: Opracowanie własne na podstawie danych z Urzędu Gminy Grudziądz

Spośród 100 lokali mieszkalnych niewykorzystanych było 8 lokali, z których 2 znajdujące się w budynku przy ul. Legionów 61 w Grudziądzu oraz w budynku przy ul. Truskawkowej 3 w Świerkocinie przeznaczone są do remontu, 2 lokale zlokalizowane w miejscowości Mokre oraz Piaski nie znalazło nabywcy ze względu na mały metraż lokalu utrudniający dostosowanie ilości osób, a pozostałe 4 lokale zlokalizowane w miejscowościach Sosnówka oraz Węgrowo, z uwagi na stan techniczny przeznaczone są do rozbiórki.

W 2022 r. oddano do użytkowania 3 mieszkania w miejscowości Stary Folwark, Świerkocin oraz Zakurzewo, znajdujących się w zasobie gminy.

Na dzień 31.12.2022 r. na mieszkanie z zasobu gminy oczekiwało 11 osób.

Szczegółowe zasady i tryb wynajmowania lokali wchodzących w skład mieszkaniowego zasobu Gminy Grudziądz zostały określone w uchwale Nr VI/50/2019 Rady Gminy Grudziądz z dnia 31.01.2019 r.

W 2022 r. dokonano bieżących remontów mieszkań znajdujących się w zasobie gminy. Przedmiotem remontów były m. in.:

- remonty instalacji elektrycznych,
- remonty instalacji WOD – KAN,
- remonty pieców kaflowych,
- modernizacje przewodów dymowych oraz wentylacyjnych.

W 2023 roku Gmina Grudziądz planuje rozpoczęcie budowy dwóch budynków mieszkalnych wielorodzinnych w miejscowości Turznice, na co zostało uzyskane dofinansowanie z Funduszu Dopłat w ramach realizacji przez Bank Gospodarstwa Krajowego rządowego programu budownictwa komunalnego.

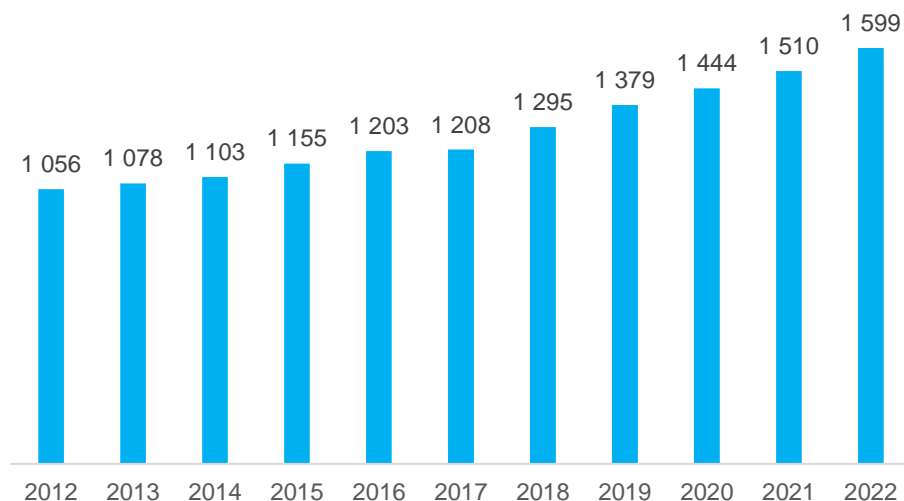
3. Sfera gospodarcza

3.1 Gospodarka

3.1.1. Podmioty Gospodarcze

Liczba podmiotów gospodarczych wpisanych do rejestru REGON na terenie Gminy Grudziądz według stanu na koniec 2022 roku wynosi 1 599. W odniesieniu do roku 2012 liczba przedsiębiorstw wzrosła o 51,42%.

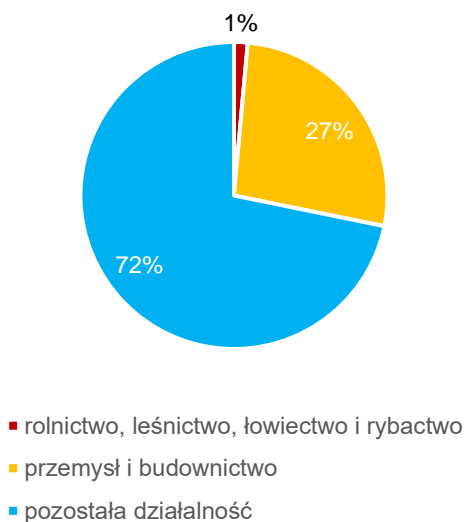
Wykres 9. Podmioty gospodarcze wpisane do rejestru REGON



Źródło: Opracowanie własne na podstawie danych GUS BDL

Na terenie Gminy Grudziądz najmniej jest przedsiębiorstw działających w branży: rolnictwo, leśnictwo, łowiectwo i rybactwo – 23. W branży przemysł i budownictwo funkcjonuje 428 firm, natomiast w kategorii: pozostała działalność jest ich 1 148.

Wykres 10. Podział przedsiębiorstw wg grup sekcji prowadzonej działalności (2022 rok)



Źródło: Opracowanie własne na podstawie danych GUS BDL

3.1.2. Rolnictwo i leśnictwo

Przeważający obszar Gminy Grudziądz, a zwłaszcza jej południowo-wschodnia część leży w strefie korzystnych warunków dla rozwoju rolnictwa. Rolnictwo na terenie Gminy Grudziądz, z uwagi na bliskie położenie wokół miasta, jest jednak typowym rolnictwem podmiejskim, którego produkcja jest dostosowana do potrzeb zaopatrzenia zakładów przetwórstwa rolniczego i przemysłowego w Grudziądz. Na obszarze gminy użytki rolne stanowią 22,93% powierzchni gminy, grunty leśne – 1,87%, natomiast grunty zabudowane i zurbanizowane – 75,20% powierzchni.

Poniżej przedstawiono szczegółowy wykaz gruntów i użytków rolnych na obszarze Gminy Grudziądz.

Tabela 25. Przeznaczenie użytkowe gruntów stanowiących własności Gminy Grudziądz

Lp.	Przeznaczenie użytkowe gruntów stanowiących własności Gminy	Powierzchnia Gruntów
I	Grunty rolne	86
I.1	Grunty orne	51
I.2	Łąki	6
I.3	Pastwiska	4
I.4	Sady	0
I.5	Grunty rolne zabudowane	2
I.6	Grunty zadrzewione i zakrzewione na użytkach rolnych	1
I.7	Grunty pod stawami	0
I.8	Grunty pod rowami	18
I.9	Nieużytki	4
II	Grunty leśne oraz zadrzewione i zakrzewione	7
II.1	Lasy	7
II.2	Grunty zadrzewione i zakrzewione	0
II.3	Grunty pod rowami	0
III	Grunty zabudowane i zurbanizowane	282
III.1	Tereny mieszkalne	3
III.2	Tereny przemysłowe	0
III.3	Tereny zabudowane	13
III.4	Zurbanizowane tereny niezabudowane lub w trakcie budowy	0
III.5	Tereny rekreacyjno-wypoczynkowe	13
III.6	Użytki kopalne	0
III.7	Tereny komunikacyjne	
III.7.1	Drogi	251
III.7.2	Tereny kolejowe	0
III.7.3	Inne tereny komunikacyjne	0
III.7.4	Grunty przeznaczone pod budowę dróg publicznych lub linii kolejowych	2
IV	Grunty pod wodami	0
IV.1	Morskimi wewnętrznymi	0
IV.2	Powierzchniowymi płynącymi	0
IV.3	Powierzchniowymi stojącymi	0
Razem powierzchnia gruntów [ha]		375

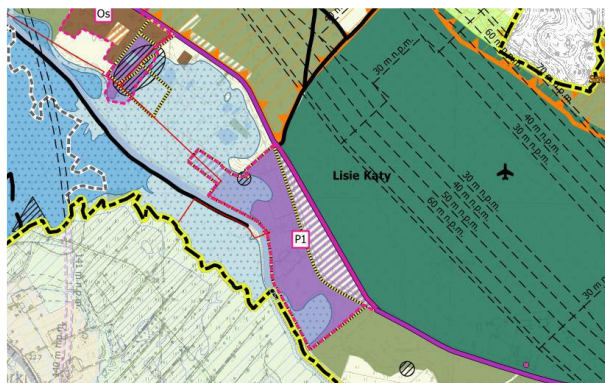
Źródło: Opracowanie własne na podstawie danych z Urzędu Gminy

3.1.3. Tereny inwestycyjne

Tereny produkcyjne:

- 1) Teren w miejscowości Lisie Kąty, na południe od drogi powiatowej nr 1357C oraz lotniska. Jest to teren z istniejącą zabudową produkcyjną. Znaczna część obszaru objęta jest obowiązującym planem miejscowym i zagospodarowana zgodnie z jego przeznaczeniem. Tereny predysponowane do uzupełnienia zabudowy produkcyjnej w tej strefie wskazano pomiędzy istniejącą zabudową produkcyjną a drogą powiatową oraz w północno-zachodniej części strefy, gdzie nie zostały jeszcze zagospodarowane tereny objęte MPZP. Obszar ten położony jest w znacznej odległości od zabudowy mieszkaniowej i jest dobrze skomunikowany z drogą krajową nr 55 poprzez drogę powiatową (teren oznaczony jako P1).

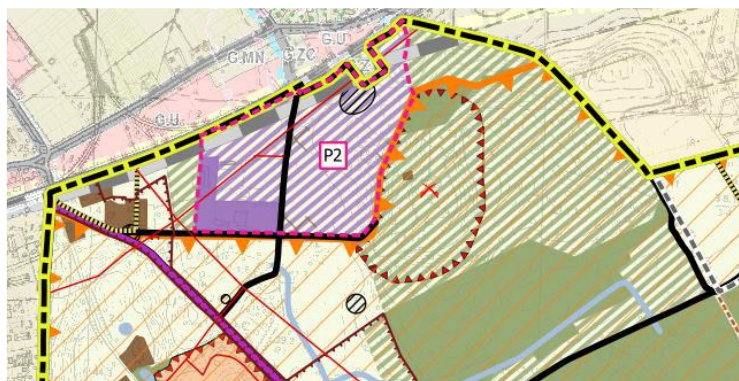
Rysunek 5. Teren inwestycyjny w miejscowości Lisie Kąty



Źródło: opracowanie własne.

- 2) Tereny w obrębie Wielkie Lniska, w bezpośrednim sąsiedztwie miasta Grudziądz, na południe od istniejącej linii kolejowej. W terenie tym występują istniejące zakłady przemysłowe. Zarówno wschodnia, jak i zachodnia granica strefy przylega do terenu predysponowanego do zalesienia. W zachodniej części strefy znajdują się istniejące zakłady przemysłowe. Teren ten położony jest w niewielkiej odległości od drogi powiatowej nr 1380C stanowiącej dogodne połączenie komunikacyjne z miastem Grudziądzem (teren oznaczony jako P2).

Rysunek 6. Tereny inwestycyjne w obrębie Wielkie Lniska



Źródło: opracowanie własne.

- 3) Teren w miejscowości Wielkie Lniska, obszar ten został już w znacznej części przekształcony. Projektuje się też zabudowę produkcyjną, która zostanie zlokalizowana na południe od istniejącej zabudowy produkcyjnej. Komunikacja tego terenu odbywać się będzie bezpośrednio z drogi powiatowej nr 1380C lub za pośrednictwem gminnej drogi publicznej (teren oznaczony jako P4).

Rysunek 7. Teren inwestycyjny w miejscowości Wielkie Lniska



Źródło: *opracowanie własne.*

- 4) Teren w obrębie Kobyłanka, w sąsiedztwie miasta Grudziądz. Obejmuje istniejący zakład produkcyjny oraz teren, gdzie zabudowa taka jest projektowana na podstawie decyzji o warunkach zabudowy. Obszar ten przylega do drogi powiatowej nr 1398C, biegnącej wzdłuż granicy miasta Grudziądz i znajduje się w niewielkiej odległości od drogi wojewódzkiej nr 534 (teren oznaczony jako P5).

Rysunek 8. Teren inwestycyjny w obrębie Kobyłanka



Źródło: *opracowanie własne.*

- 5) Rozległy teren w obrębie Biały Bór, w okolicy miejscowości Mały Rudnik. Około 4/5 obszaru stanowią istniejące zakłady przemysłowe wraz z terenami magazynowymi. Przeważająca część obszaru objęta jest planem miejscowym, który ustala przeznaczenie produkcyjne, usługowe oraz składów i magazynów i została już przekształcona zgodnie z tym kierunkiem rozwoju. Obszar przylega do linii kolejowej oraz do drogi krajowej nr 55, a ponadto otoczony jest gminnymi drogami publicznymi. Lokalizacja obszaru jest uwarunkowana wieloletnim istnieniem w tym miejscu zakładów przemysłowych i terenów magazynowych oraz ich prężnym rozwojem, co znacząco wpływa na gospodarkę gminy (teren oznaczony jako P6).

Rysunek 9. Rozległy teren inwestycyjny w obrębie Biały Bór

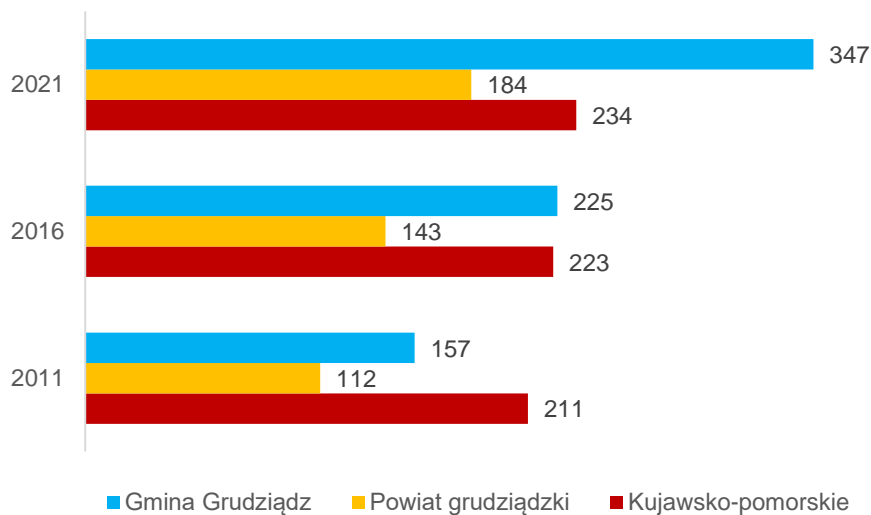


Źródło: *opracowanie własne*.

3.1.4. Rynek pracy

Wskaźnik pracujących wyrażony liczbą osób pracujących w przeliczeniu na 1 000 ludności w 2021 roku dla Gminy Grudziądz wyniósł 347 os. i był zdecydowanie wyższy niż wskaźnik dla powiatu grudziądzkiego (184 os.), jak i województwa kujawsko-pomorskiego (234 os.). W porównaniu z rokiem 2011 nastąpił wzrost liczby osób pracujących na tym obszarze o 190 osób na 1 000 ludności.

Wykres 11. Pracujący na 1 000 ludności w latach 2011, 2016, 2021



Źródło: *Opracowanie własne na podstawie GUS BDL*

Stopa bezrobocia na koniec roku 2022 w powiecie grudziądzkim kształtowała się na poziomie 12,1%, przy średnim poziomie stopy bezrobocia w województwie kujawsko-pomorskim – 7,4%.

Liczbę bezrobotnych na obszarze Gminy Grudziądz na tle danych dla powiatu grudziądzkiego oraz województwa kujawsko-pomorskiego przedstawia poniższa tabela.

Tabela 26. Liczba bezrobotnych na terenie Gminy Grudziądz w latach 2012, 2017, 2022

Jednostka terytorialna	Liczba bezrobotnych		Rok
	Mężczyźni	Kobiety	
Gmina Grudziądz	164	232	2022
Powiat grudziądzki	660	1 012	
Województwo kujawsko-pomorskie	23 215	33 269	
Gmina Grudziądz	197	344	2017
Powiat grudziądzki	749	1 277	
Województwo kujawsko-pomorskie	32 718	48 825	
Gmina Grudziądz	429	559	2012
Powiat grudziądzki	1 742	2 322	
Województwo kujawsko-pomorskie	68 340	80 499	

Źródło: Opracowanie własne na podstawie GUS BDL

W 2022 r. na terenie Gminy Grudziądz było zarejestrowanych 396 osób bezrobotnych. W porównaniu z rokiem 2012 ogólna liczba bezrobotnych zmniejszyła się o 592 osób (spadek o 59,92%).

Według danych GUS, znaczną część osób bezrobotnych na obszarze gminy w roku 2022 stanowiły kobiety (58,59%). Jest to wartość niższa niż dla powiatu (60,53%) i województwa (58,90%).

3.1.5. Budżet Gminy

Z analizy danych dotyczących budżetu Gminy Grudziądz zrealizowanego w latach 2020-2022, zarówno w zakresie dochodów, jak i ponoszonych wydatków, wynika że na przestrzeni trzech ostatnich lat dochody, jak i wydatki gminy systematycznie rosły. W 2020 roku dochody Gminy Grudziądz były równe kwocie 79 972 311,95 zł, w 2021 roku – 94 069 365,55 zł, w, natomiast w 2022 roku wyniosły 95 881 086,98 zł. Największy udział w kwocie ogólnej dochodów Gminy Grudziądz w poszczególnych latach miały dochody bieżące, które w 2022 roku stanowiły 91,86% wszystkich dochodów.

Jednocześnie w latach 2020-2022 wzrosły również wydatki ponoszone przez gminę. W 2020 roku były równe kwocie 79 476 140,43 zł, w 2021 roku – 83 410 836,14zł, natomiast w 2022 roku wyniosły 111 983 670,37 zł. Największy udział w kwocie ogólnej wydatków Gminy Grudziądz w poszczególnych latach miały wydatki bieżące, które w 2022 roku stanowiły 72,63% wszystkich wydatków.

Tabela 27. Dochody i wydatki budżetowe Gminy Grudziądz w latach 2020 – 2022 (w zł)

	2020	2021	2022
I. Dochody ogółem, w tym:	79 972 311,95	94 069 365,55	95 881 086,98
1. Dochody bieżące	73 283 252,23	83 500 589,12	88 078 037,71
2. Dochody majątkowe	6 689 059,72	10 568 776,43	7 803 049,27
II. Wydatki ogółem, w tym:	79 476 140,43	83 410 836,14	111 983 670,37
1. Wydatki bieżące	63 123 145,83	70 833 005,81	81 337 144,01
2. Wydatki majątkowe	16 352 994,60	12 577 830,33	30 646 526,36
III. Deficyt/ nadwyżka budżetowa (I-II)	496 171,52	10 658 529,41	-16 102 583,39

Źródło: Opracowanie własne na podstawie sprawozdań z wykonania budżetu Gminy Grudziądz

Budżet Gminy Grudziądz zrealizowany w latach 2020-2022 pokazuje, że w latach 2020-2021 wystąpiła nadwyżka budżetowa – dochody w tych latach były wyższe niż poniesione wydatki, natomiast w 2022 r. wystąpił deficyt - wydatki w tym roku były wyższe niż uzyskane dochody.

Na koniec 2022 roku zadłużenie Gminy Grudziądz wyniosło 34 588 944,46 zł, co stanowi 36,1% dochodów wykonanych ogółem. W 2021 r. zadłużenie wynosiło 31 436 908,78 zł, a więc w ostatnim roku nastąpił wzrost zadłużenia o 3 152 035,68 zł. Sytuacja finansowa gminy jest stabilna.

W kwocie długu Gminy Grudziądz na koniec 2022 r. uwzględnia się:

- zaciągnięte pożyczki pozostałe do spłaty na kwotę 24 088 944,46 zł,
- zaciągnięte kredyty długoterminowe pozostałe do spłaty na kwotę 10 500 000,00 zł.

W 2022 r. Gmina Grudziądz zaciągnęła nowe zobowiązanie w postaci emisji obligacji komunalnych na sfinansowanie planowanego deficytu budżetu gminy w 2022 r. w kwocie 6 550 000,00 zł. Kwota zobowiązań spłaconych przez Gminę Grudziądz w 2022 r. wyniosła 3 397 964,32 zł.

Największy udział w dochodach budżetu w 2022 roku stanowiły dochody z działów „Dochody od osób prawnych, od osób fizycznych i od innych jednostek nieposiadających osobowości prawnej”, „Rodzina” oraz „Różne rozliczenia”. Struktura dochodów na przełomie lat 2020-2022 jest zasadniczo niezmienna, jednak w ostatnim roku widoczny jest znaczący wzrost dochodów w dziale: „Pomoc społeczna i pozostałe zadania w zakresie polityki społecznej”, natomiast spadek dochodów w dziale „Rodzina”.

Tabela 28. Dochody budżetu Gminy Grudziądz według wybranych działów (w zł)

	2020	2021	2022
	wartość (w zł)		
Rolnictwo i łowiectwo	641 714,77	643 990,15	677 053,57
Transport i łączność	984 042,19	4 139 421,44	2 308 252,62
Gospodarka mieszkaniowa	571 911,44	782 639,69	536 690,87
Administracja publiczna	122 077,67	159 692,68	1 081 048,81
Bezpieczeństwo publiczne i ochrona przeciwpożarowa	256 410,00	53 390,00	503 871,83
Różne rozliczenia	15 293 808,17	19 784 250,01	17 178 984,75
Oświata i wychowanie	3 158 884,62	2 605 207,94	1 477 065,44
Pomoc społeczna i pozostałe zadania w zakresie polityki społecznej	1 245 384,09	1 086 890,38	10 603 117,70
Edukacyjna opieka wychowawcza	69 404,00	44 423,00	45 776,00
Rodzina	20 487 031,20	20 473 609,35	11 457 101,01
Gospodarka komunalna i ochrona środowiska	3 893 171,66	4 753 428,86	6 888 227,42
Kultura i ochrona dziedzictwa narodowego	67 454,55	1 534 730,82	1 417 251,00
Kultura fizyczna	476 700,00	17 640,00	-
Dochody od osób prawnych, od osób fizycznych i od innych jednostek	29 591 836,25	35 188 158,53	36 870 401,35

nieposiadających osobowości prawnej			
Pozostałe	3 112 481,34	2 801 892,70	4 836 244,61

Źródło: Opracowanie własne na podstawie danych ze sprawozdań z wykonania budżetu Gminy Grudziądz

Największym udziałem procentowym w wydatkach budżetu Gminy Grudziądz w roku 2022 charakteryzowały się działy „Oświata i wychowanie”, „Transport i łączność”, „Pomoc społeczna i pozostałe zadania w zakresie polityki społecznej”, „Gospodarka komunalna i ochrona środowiska” oraz „Rodzina”. Struktura wydatków na przełomie lat 2020-2022 jest zasadniczo niezmienna, jednak w ostatnim roku widoczny jest znaczący wzrost wydatków w działach: „Transport i łączność”, „Pomoc społeczna i pozostałe zadania w zakresie polityki społecznej” oraz „Gospodarka komunalna i ochrona środowiska”, natomiast spadek wydatków w dziale „Rodzina”.

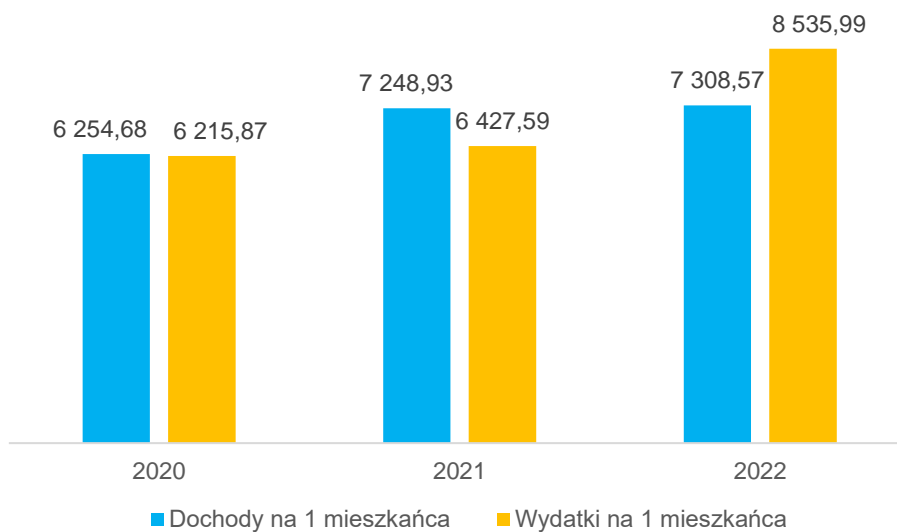
Tabela 29. Wydatki budżetu Gminy Grudziądz według wybranych działów (w zł)

	2020	2021	2022
	wartość (w zł)		
Rolnictwo i łowiectwo	6 644 288,88	5 628 217,21	3 835 203,61
Transport i łączność	9 261 461,83	6 766 645,03	20 198 145,86
Gospodarka mieszkaniowa	946 226,85	2 289 357,83	2 437 229,96
Administracja publiczna	6 668 271,50	8 213 139,00	10 582 448,71
Bezpieczeństwo publiczne i ochrona przeciwpożarowa	910 877,93	1 072 671,08	2 020 051,77
Różne rozliczenia	-	-	-
Oświata i wychowanie	21 613 155,48	22 823 666,31	24 654 731,07
Pomoc społeczna i pozostałe zadania w zakresie polityki społecznej	2 682 806,74	2 932 031,68	12 590 506,66
Edukacyjna opieka wychowawcza	183 390,56	197 203,37	210 981,26
Rodzina	20 745 101,56	20 732 604,03	11 764 580,30
Gospodarka komunalna i ochrona środowiska	4 016 017,95	4 693 380,45	11 473 774,81
Kultura i ochrona dziedzictwa narodowego	2 753 885,55	4 003 744,84	6 769 806,52
Kultura fizyczna	1 404 018,38	250 999,29	243 371,60
Działalność usługowa	120 692,87	124 107,22	193 288,77
Ochrona zdrowia	128 057,16	264 980,04	359 459,78
Pozostałe	1 397 887,19	3 418 088,76	4 650 089,69

Źródło: Opracowanie własne na podstawie danych ze sprawozdań z wykonania budżetu Gminy Grudziądz

Dochody budżetowe Gminy Grudziądz w przeliczeniu na jednego mieszkańca w latach 2020-2022 systematycznie rosły i w roku 2022 na osobę zamieszkującą gminę przypadało 7 308,57 zł. Analiza wydatków w tym okresie wskazuje, że również one na przestrzeni lat 2020-2022 uległy wzrostowi – w roku 2020 wynosiły 6 215,87 zł na osobę, natomiast w 2022 r. wzrosły o 2 320,12 zł w stosunku do roku 2020.

Wykres 12. Dochody i wydatki budżetowe Gminy Grudziądz na jednego mieszkańca w latach 2020 – 2022 (w zł)



Źródło: Opracowanie na podstawie danych Urzędu Gminy Grudziądz oraz sprawozdań z wykonania budżetu Gminy Grudziądz