



Opracowanie ekofizjograficzne

na potrzeby

*miejscowego planu zagospodarowania przestrzennego
dla terenu położonego przy drodze gminnej 40158C w obrębie Szynych,
gmina Grudziądz*

Autor: mgr inż. Marta Wiśniewska

Marta Wiśniewska

Grudziądz, 28 czerwca 2024 r.

Spis treści

1. Cel i podstawa prawna.
2. Metodyka i forma opracowania.
3. Rozpoznanie oraz charakterystyka stanu i funkcjonowania środowiska przyrodniczego.
 - 3.1. Istniejące zagospodarowanie terenu.
 - 3.2. Prawne formy ochrony przyrody.
 - 3.3. Warunki klimatyczne i jakość powietrza atmosferycznego.
 - 3.4. Morfologia i hydrografia.
 - 3.5. Warunki geologiczne.
 - 3.6. Warunki hydrogeologiczne.
 - 3.7. Warunki glebowe, szata roślinna i fauna.
4. Diagnoza stanu i funkcjonowania środowiska.
 - 4.1 Jakość środowiska oraz jego zagrożenia.
5. Określenie przyrodniczych predyspozycji do kształtowania struktur funkcjonalno-przestrzennych.
6. Wstępna prognoza dalszych zmian zachodzących w środowisku.
 - 6.1. Prognoza zmian w środowisku w wyniku dotychczasowego zagospodarowania.
 - 6.2. Prognoza zmian w środowisku w wyniku realizacji ustaleń mpzp.
7. Uwarunkowania ekofizjograficzne – wnioski.

1. Cel i podstawa prawna

Opracowanie ekofizjograficzne sporządza się w celu rozpoznania, analizy i oceny aktualnych warunków środowiska przyrodniczego (jego poszczególnych elementów we wzajemnym powiązaniu) oraz określenia uwarunkowań przyrodniczych rozwoju lub przekształceń zagospodarowania przestrzennego przy zapewnieniu trwałości podstawowych procesów przyrodniczych.

Obowiązek sporządzania opracowania ekofizjograficznego na potrzeby każdego rodzaju opracowania planistycznego, w tym dla miejscowego planu zagospodarowania przestrzennego, wynika ustawy z dnia 27 kwietnia 2001 r. Prawo ochrony środowiska (Dz. U. 2024 poz. 2556 z późn. zm.)". Podstawowy zakres problemowy i tryb sporządzania opracowania ekofizjograficznego określa Rozporządzenie Ministra Środowiska z dnia 9 września 2002 r. w sprawie opracowań ekofizjograficznych (Dz. U. Nr 155, poz.1298).

Celem sporządzenia niniejszego opracowania jest ukazanie uwarunkowań ekofizjograficznych miejscowego planu zagospodarowania przestrzennego dla terenu położonego przy drodze gminnej 40158C w obrębie Szynich, gmina Grudziądz, objętego Uchwałą Nr LXXVIII/660/2024 Rady Gminy Grudziądz z dnia 25 stycznia 2024 r. w sprawie przystąpienia do sporządzenia miejscowego planu zagospodarowania przestrzennego dla terenu położonego przy drodze gminnej 40158C w obrębie Szynich, gmina Grudziądz.

2. Metodyka i forma opracowania

Rozporządzenie Ministra Środowiska bezpośrednio odnosi się do zakresu problemowego opracowania. Pośrednio ustala również jego ogólną metodykę, wskazując trzy zasadnicze etapy prac:

- sporządzenie charakterystyki środowiska,
- przeprowadzenie oceny,
- sformułowanie wniosków, określających uwarunkowania rozwoju zagospodarowania przestrzennego.

Charakterystyką objęto następujące elementy środowiska przyrodniczego obszaru przewidzianego do objęcia mpzp:

- morfologia i hydrografia,
- warunki geologiczne,
- warunki hydrogeologiczne,
- warunki klimatyczne,
- warunki glebowe i szata roślinna.

Przystąpienie do sporządzenia ekofizjografii, rozpoczęto od inwentaryzacji terenu i oceny stanu środowiska, w granicach objętych opracowaniem i terenie bezpośrednio z nim związanym. Szczegółowość przedstawionych analiz i ocen uwarunkowana była w dużym stopniu różną szczegółowością i zakresem materiałów źródłowych, zarówno tekstowych, jak i kartograficznych, a także zakresem dostępnych baz danych czy na bieżąco udostępnianych informacji przez stosowne instytucje.

Do materiałów wyjściowych – uznanych za niezbędne do opracowania niniejszej ekofizjografii, zaliczono:

1. Uchwała Nr LXXVIII/660/2024 Rady Gminy Grudziądz z dnia 25 stycznia 2024 r. w sprawie przystąpienia do sporządzenia miejscowego planu zagospodarowania przestrzennego dla terenu położonego przy drodze gminnej 40158C w obrębie Szynich, gmina Grudziądz.
2. Uchwała Nr XXXVIII/319/20 Rady Miejskiej Grudziądza Województwa Kujawsko Pomorskiego z dnia 16 grudnia 2020 r. w sprawie wyznaczenia aglomeracji Grudziądz (Dz. Woj. Kuj-Pom. z 22 grudnia 2020 r. poz. 6588).
3. Studium uwarunkowań i kierunków zagospodarowania przestrzennego gminy Grudziądz przyjęte Uchwałą Nr XXXII/211/2013 Rady Gminy Grudziądz z dnia 18 lipca 2013 r. zmienionego uchwałą Nr XI/69/2015 z dnia 24 czerwca 2015r., uchwałą Nr XV/107/2015 z dnia 30 września 2015 r. oraz uchwałą nr X/110/2019 z dnia 29 maja 2019 r.
4. Mapa geologiczna Polski, Arkusz Grudziądz-Rudnik (244) – Tablica IX, Szkic geologiczno-inżynierski.

5. Szczegółowa mapa geologiczna Polski Arkusz Grudziądz-Rudnik (244) – skala 1:50 000
6. Mapa geomorfologiczna, Arkusz Grudziądz-Rudnik (244) – skala 1:50 000.
7. Mapa hydrogeologiczna, Arkusz Grudziądz-Rudnik (244) – skala 1:50 000.
8. Mapa geośrodowiskowa, Arkusz Grudziądz-Rudnik (244) – skala 1:50 000.
9. Geografia Regionalna Polski, J. Kondracki – Warszawa 1998 r.
10. Zasoby bazy danych Urzędu Gminy Grudziądz dotyczące m. in. granic własności.
11. Raporty o stanie środowiska województwa kujawsko – pomorskiego w 2010-2022 r. sporządzony przez Wojewódzki Inspektorat Środowiska w Bydgoszczy.
12. Strategia Rozwoju Gminy Grudziądz na lata 2014-2022.
13. „Plan gospodarki odpadami województwa kujawsko-pomorskiego na lata 2016-2022 z perspektywą na lata 2023-2028” – Załącznik do Uchwały Nr XXXII/545/17 Sejmiku Województwa Kujawsko-Pomorskiego z dnia 29 maja 2017 r.
14. Aktualizacja Krajowego Programu Oczyszczania Ścieków Komunalnych.
15. Krajowy Plan Gospodarki Odpadami 2028.
16. Plan zagospodarowania przestrzennego województwa kujawsko – pomorskiego, przyjęty Uchwałą Nr VIII/135/19 Sejmiku Województwa Kujawsko-Pomorskiego z dnia 24 czerwca 2019 r.
17. Mayer J., Heinz-Werner S., Wielki atlas drzew i krzewów, DELTA, Warszawa.
18. Mapa glebowo-rolnicza.
19. www.geoportal.gov.pl
20. www.mapy.mojregion.info/geoportal/
21. www.mapa.korytarze.pl
22. www.geoserwis.gdos.gov.pl
23. www.mapy.isok.gov.pl
24. www.klimada.mos.gov.pl
25. www.ochronaklimatu.com
26. www.bdl.lasy.gov.pl
27. www.karty.apgw.gov.pl
28. www.wios.bydgoszcz.pl
29. www.atlas.kujawsko-pomorskie.pl
30. www.edzienniki.bydgoszcz.uw.gov.pl

Opracowanie poprzedzono analizą materiałów źródłowych oraz wizją w terenie.

Przy opracowywaniu poszczególnych zagadnień środowiska przyjęto ustawowe definicje podstawowych pojęć, podane w następujących aktach prawnych:

1. Ustawa z dnia 27 kwietnia 2001 r. Prawo ochrony środowiska (t.j. Dz. U. z 2024 r. poz. 54) wraz z wynikającymi z ustawy rozporządzeniami.
2. Ustawa z dnia 3 października 2008 r. o udostępnianiu informacji o środowisku, jego ochronie, udziale społeczeństwa w ochronie środowiska oraz o ocenach oddziaływania na środowisko (t.j. Dz. U. z 2023 r. poz. 1094 z późn. zm.).
3. Ustawa z dnia 27 marca 2003 r. o planowaniu i zagospodarowaniu przestrzennym (Dz. U. z 2023 r. poz. 977 z późn. zm.) wraz z wynikającymi z ustawy rozporządzeniami.
4. Ustawa z dnia 7 lipca 1994 r. Prawo budowlane (t.j. Dz. U. z 2023 r. poz. 682 z późn. zm.).
5. Ustawa z dnia 12 grudnia 2012 r. o odpadach (t.j. Dz. U. z 2023 r. poz. 1587 z późn. zm.) wraz z wynikającymi z ustawy rozporządzeniami.
6. Ustawa z dnia 16 kwietnia 2004 r. o ochronie przyrody (t.j. Dz. U. z 2023 r. poz. 1336 z późn. zm.) wraz z wynikającymi z ustawy rozporządzeniami.
7. Ustawa z dnia 23 lipca 2003 r. o ochronie zabytków i opiece nad zabytkami (Dz. U. z 2022 r. poz. 840 z późn. zm.).
8. Ustawa z dnia 20 lipca 2017 r. Prawo wodne (t.j. Dz. U. z 2023 r. poz. 1478 z późn. zm.) wraz z wynikającymi z ustawy rozporządzeniami.
9. Ustawa z dnia 3 lutego 1995 r. o ochronie gruntów rolnych i leśnych (t.j. Dz. U. z 2024 r. poz. 82.).
10. Rozporządzenie Ministra Środowiska z dnia 14 czerwca 2007 roku w sprawie dopuszczalnych poziomów hałasu w środowisku (Dz. U. z 2014 r. poz. 112).

11. Rozporządzenie Ministra Środowiska z dnia 24 sierpnia 2012 r. w sprawie poziomów niektórych substancji w powietrzu (Dz. U. z 2012 r. poz. 1031).
12. Rozporządzenie Ministra Środowiska z dnia 16 grudnia 2016 r. w sprawie ochrony gatunkowej zwierząt (Dz. U. 2016 poz. 2183)
13. Rozporządzenie Ministra Rozwoju z dnia 29 stycznia 2016 r. w sprawie rodzajów i ilości znajdujących się w zakładzie substancji niebezpiecznych, decydujących o zaliczeniu zakładu do zakładu o zwiększonym lub dużym ryzyku wystąpienia poważnej awarii przemysłowej (Dz. U. z 2016 r., poz. 138).
14. Rozporządzenie Ministra Środowiska z dnia 6 listopada zmieniające rozporządzenie w sprawie siedlisk przyrodniczych oraz gatunków będących przedmiotem zainteresowania Wspólnoty, a także kryteriów wyboru obszarów kwalifikujących się do uznania lub wyznaczenia jako obszary Natura 2000 (Dz. U. z 2013r. Poz. 1302).
15. Rozporządzenie Rady Ministrów 10 września 2019 r. w sprawie przedsięwzięć mogących znacząco oddziaływać na środowisko (Dz. U. 2019 poz. 1839).
16. Rozporządzenie Ministra Infrastruktury z dnia 4 listopada 2022 r. w sprawie Planu gospodarowania wodami na obszarze dorzecza Wisły (Dz. U. z 2023 r. poz. 300).
17. Uchwała Nr LXI/851/23 Sejmiku Województwa Kujawsko-Pomorskiego z dnia 25 września 2023 r. w sprawie audytu krajobrazowego dla województwa kujawsko-pomorskiego.

3. Rozpoznanie oraz charakterystyka stanu i funkcjonowania środowiska przyrodniczego

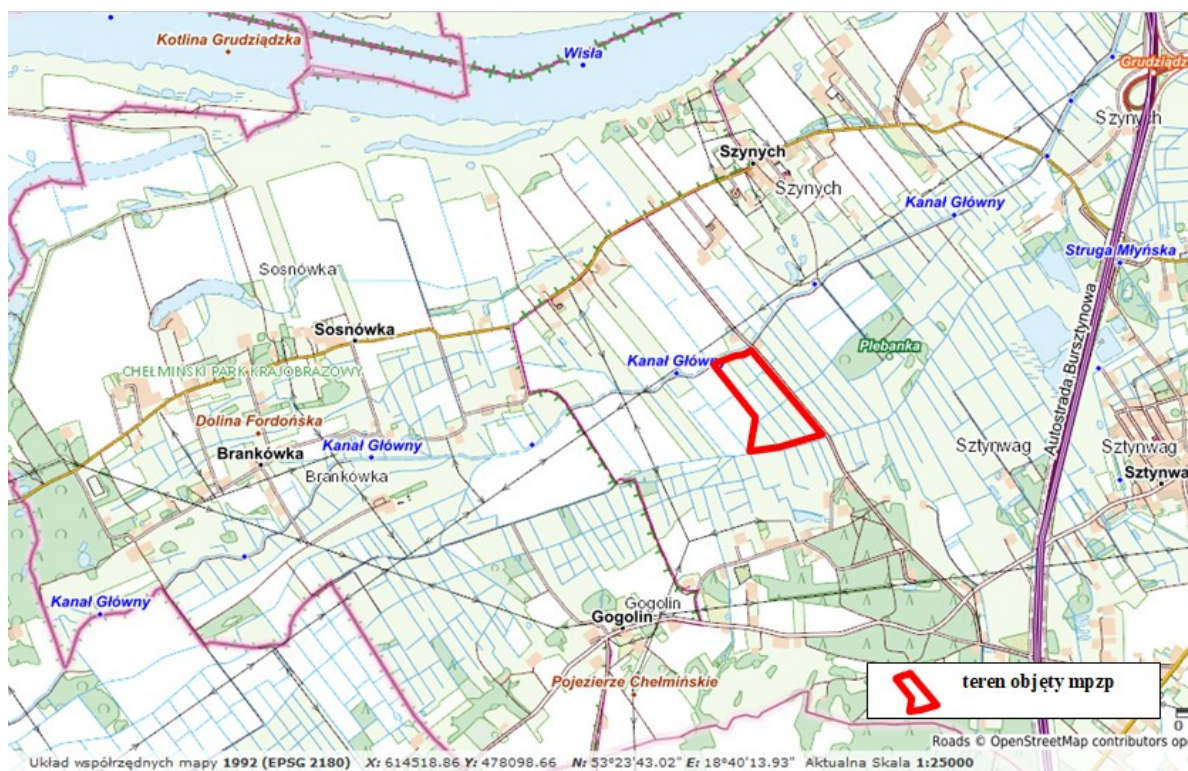
3.1. Istniejące zagospodarowanie terenu

Analizowany obszar znajduje się we **wschodniej części obrębu Szynych**, gmina Grudziądz, powiat grudziądzki, przy drodze gminnej nr 040636C oraz drodze gminnej nr 040158C, w sąsiedztwie Kanału Głównego na zachód od drogi krajowej nr 55 oraz na południe od rzeki Wisły.

Obszar miejscowego planu obejmuje działki nr 244, nr 245, nr 246/1, nr 247, nr 248/2, nr 249/1, nr 269/3, nr 288, nr 289, nr 290, nr 291, nr 292/1, nr 300/2 położoną w obrębie ewidencyjnym Szynych, gmina Grudziądz o powierzchni ok. 14,89 ha.

Występują tu grunty rolne nieużytkowane rolniczo oraz niewielki fragment pastwiska zadrzewionego i zakrzewionego.

Rysunek nr 1. Wyrys z mapy topograficznej terenu objętego planem – skala 1:25 000.



Źródło: Opracowanie własne na podstawie danych z www.geoportal.gov.pl.

W najbliższej okolicy znajdują się:

- na zachód – teren wsi Sosnówka, Brankówka,
- na wschód – tereny leśne, rolnicze, tereny zabudowy mieszkaniowej jednorodzinnej, zagrodowej (budynki mieszkalne, gospodarcze), mieszkaniowej jednorodzinnej wsi Mały Rudnik, droga krajowa nr 55, tereny leśne, Biały Bór,
- na północ – Kanał Główny, zabudowa zagrodowa, zabudowa mieszkaniowa jednorodzinna wsi szynych, tereny rolnicze, tereny leśne, rzeka Wisła,
- na południe – tereny zabudowy zagrodowej, mieszkaniowej jednorodzinnej, wieś Gogolin.

Rysunek nr 2. Wyrys z ortofotomapy terenu objętego planem – skala 1:5 000.



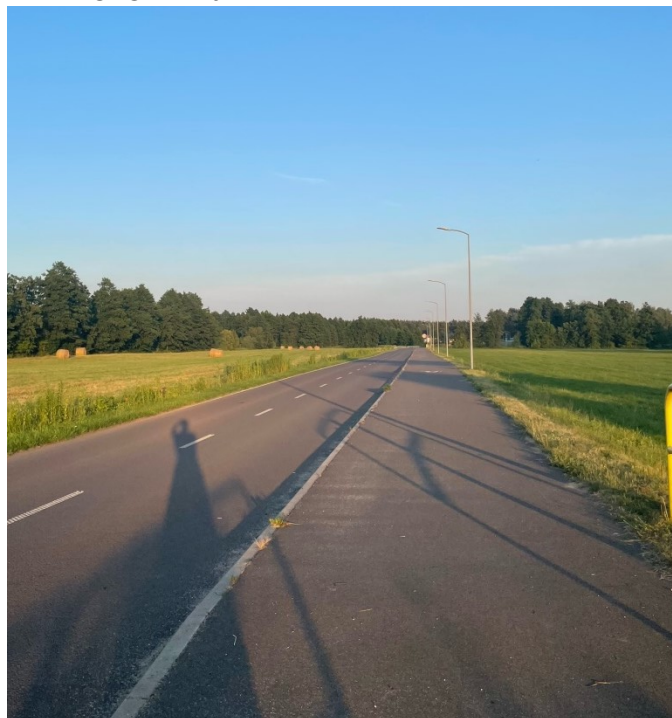
Źródło: Opracowanie własne na podstawie danych z www.geoportal.gov.pl.

Fotografia nr 1. Widok na teren objęty mpzp (w tle zadrzewienia).



Źródło: Fotografia własna

Fotografia nr 2. Widok na drogę gminnej nr 040158C.



Źródło: Fotografia własna

Fotografia nr 3. Widok na tereny łąk.



Źródło: Fotografia własna

Fotografia nr 4. Widok rów melioracyjny i porastająca go flora.



Źródło: Fotografia własna

System zaopatrzenia w wodę na obszarze gminy Grudziądz oparty jest przede wszystkim o kilka ujęć wód podziemnych z siecią wodociągową, oraz niezbędnymi urządzeniami typu: zbiorniki wody pitnej, przepompownie, hydrofornie, stacje uzdatniania wody, ujęcia wody dla celów przeciwpożarowych, itp.

Gmina Grudziądz zaopatrywana jest w wodę z komunalnej sieci wodociągowej w oparciu o ujęcie wody na terenie miasta Grudziądza – większość obszaru gminy. Poszczególne sieci wodociągowe zaopatrujące mieszkańców Gminy włączane są w system sieci wodociągowej miasta Grudziądza. Siecią wodociągową wraz z komunalnym ujęciem wody zarządzają „Miejskie Wodociągi i Oczyszczalnia sp. z o.o.” z siedzibą w Grudziądzu.

Teren objęty mpzp podłączony jest do sieci wodociągowej.

Uchwałą Nr XXXVIII/319/20 Rady Miejskiej Grudziądza Województwa Kujawsko Pomorskiego z dnia 16 grudnia 2020 r. (Dz. Woj. Kuj-Pom. z 22 grudnia 2020 r. poz. 6588) wyznaczono aglomerację Grudziądz o równoważnej liczbie mieszkańców (RLM) 115 358 z oczyszczalnią ścieków zlokalizowaną na terenie miejscowości Nowa Wieś, położona w gminie Grudziądz, powiat grudziądzki, której obszar obejmuje obszar miasta Grudziądz i następujące miejscowości (w części) gminy Grudziądz: Nowa Wieś, Świerkocin, Mokre, Parski, Wielkie Lniska, Węgrowo, Marusza, Zakurzewo, Biały Bór i Gać.

Teren objęty mpzp nie znajduje w granicach w/w aglomeracji.

System odprowadzania ścieków w gminie Grudziądz to gminna oczyszczalnia ścieków w Nowej Wsi wraz ze zbiorczym system kanalizacji, regularnie rozbudowywanym, uzupełnieniem (jak na razie w większości obszaru gminy) jest odprowadzanie ścieków do zbiorników bezodpływowych bądź przydomowych oczyszczalni ścieków.

Gmina, podobnie jak zaopatrzenie w wodę tak i odprowadzenie ścieków opiera o system kanalizacji miasta Grudziądza, włączając poszczególne części sieci kanalizacyjnych do sieci miejskiej. Centralna przepompownia ścieków znajduje się przy ul. Waryńskiego w Grudziądzu, zbiera ona

ścieki (systemem kolektorów sanitarnych i deszczowych) i dalej głównym kolektorem do oczyszczalni ścieków w Nowej Wsi.

Zgodnie z Planem gospodarki odpadami województwa kujawsko-pomorskiego na lata 2012-2017 z perspektywą na lata 2018-2023, gmina Grudziądz została zakwalifikowana do Regionu 1 Północnego, odnośnie gospodarki odpadami. W gminie prowadzona jest selektywna zbiórka odpadów opakowaniowych ze szkła, metali i tworzyw sztucznych, papieru. Na terenie gminy Grudziądz funkcjonuje punkt selektywnej zbiórki odpadów komunalnych (tzw. PSZOK), zlokalizowany w miejscowości Zakurzewo. Teren Składowiska Odpadów w Zakurzewie stanowi własność przedsiębiorstwa Miejskie Wodociągi i Oczyszczalnia Sp. z o.o.

Na terenie gminy Grudziądz brak jest scentralizowanych systemów zaopatrzenia w energię ciepłą. Budynki wielorodzinne, jednorodzinne, zabudowa zagrodowa oraz obiekty użyteczności publicznej ogrzewane są z indywidualnych, względnie lokalnych źródeł ciepła. W niewielkim procencie obiektów stosuje się jako media paliwa ekologiczne takie jak olej opałowy, energię elektryczną czy gaz płynny.

3.2. Prawne formy ochrony przyrody

Analizowany obszar opracowania nie jest bezpośrednio objęty formą ochrony prawnej w rozumieniu ustawy o ochronie przyrody.

Najbliżej usytuowanymi formami przyrody są:

Rezerваты	
Nazwa	[km]
<u>Grabowiec</u>	5.70
<u>Śnieżynka</u>	8.21
<u>Jezioro Fletnowskie</u>	12.24
<u>Łęgi na Ostrowiu Panieńskim</u>	17.22
<u>Wronie</u>	18.56
<u>Ostrów Panieński</u>	19.28
<u>Góra św. Wawrzyńca</u>	20.57

Parki krajobrazowe	
Nazwa	[km]
<u>Chełmiński Park Krajobrazowy</u>	0.63
<u>Nadwiślański Park Krajobrazowy</u>	1.78
<u>Góry Łosiowe</u>	13.77
<u>Wdecki Park Krajobrazowy - otulina</u>	19.45
<u>Wdecki Park Krajobrazowy</u>	20.30

Obszary chronionego krajobrazu	
Nazwa	[km]
<u>Strefy Krawędziowej Doliny Wisły</u>	0.010
<u>Wschodni Borów Tucholskich</u>	6.13
<u>Torfowiskowo-Jeziorno-Łeśny Zgniłka-Wieczno-Wronie</u>	15.24
<u>Świecki</u>	15.35
<u>Doliny Osy i Gardegi</u>	16.05
<u>Jezioro Stelchno</u>	16.45

Zespóły przyrodniczo-krajobrazowe	
Nazwa	[km]
<u>Park Miejski</u>	9.37
<u>Dolina Rzeki Sobińska Struga</u>	22.35
<u>Dolina Rzeki Sobińska Struga - gmina Osie</u>	22.43

Natura 2000 Obszary specjalnej ochrony	
Nazwa	[km]
<u>Dolina Dolnej Wisły PLB040003</u>	1.35
<u>Bory Tucholskie PLB220009</u>	15.96

Natura 2000 Specjalne obszary ochrony	
Nazwa	[km]

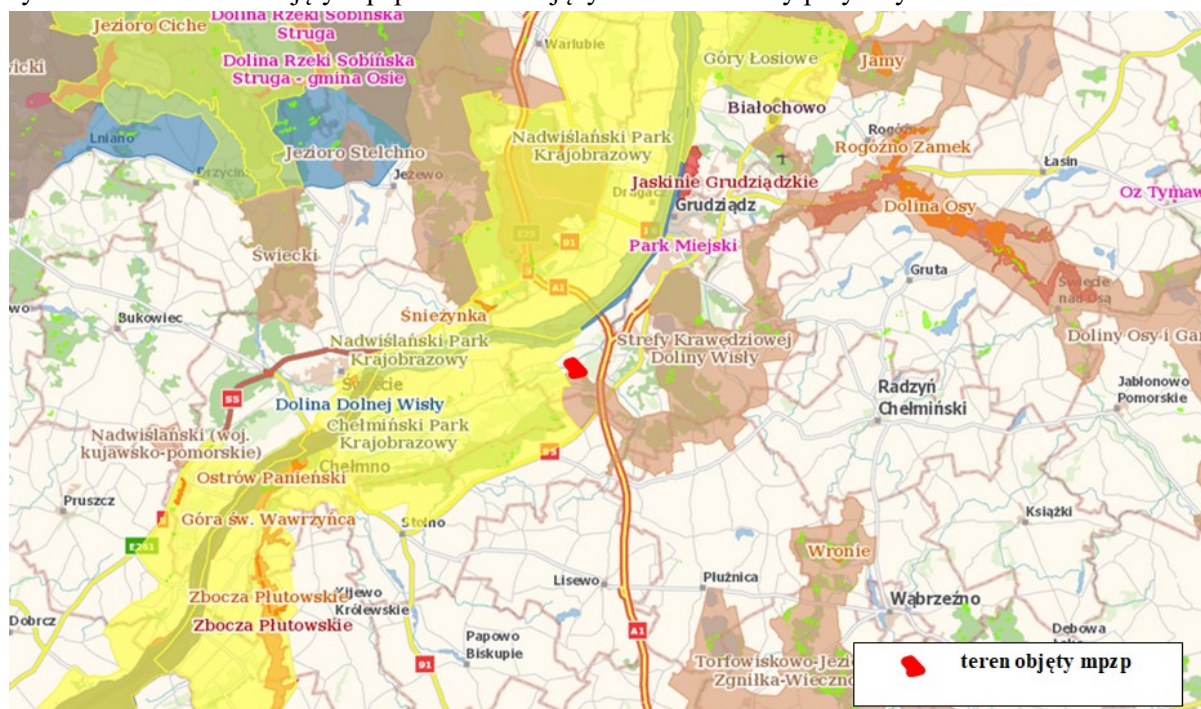
<u>Solecka Dolina Wisły PLH040003</u>	11.41
<u>Cytadela Grudziądz PLH040014</u>	11.77
<u>Zamek Świecie PLH040025</u>	12.99
<u>Jaskinie Grudziądzkie PLH040046</u>	14.05
<u>Dolina Osy PLH040033</u>	16.53

Stanowiska dokumentacyjne	
Nazwa	[km]
<u>Białochowo</u>	18.71

Użytek ekologiczny	
Nazwa	[km]
<u>brak nazwy</u>	3.04
<u>brak nazwy</u>	3.04
<u>brak nazwy</u>	3.10
<u>brak nazwy</u>	3.34
<u>brak nazwy</u>	3.42
<u>brak nazwy</u>	3.62

Pomnik przyrody	
Nazwa	[km]
<u>Grupa drzew Dąb - Quercus sp.</u>	2.47
<u>Grupa drzew Dąb - Quercus sp.</u>	2.47
<u>brak nazwy</u>	2.48
<u>brak nazwy</u>	2.49
<u>brak nazwy</u>	2.50
<u>brak nazwy</u>	2.50

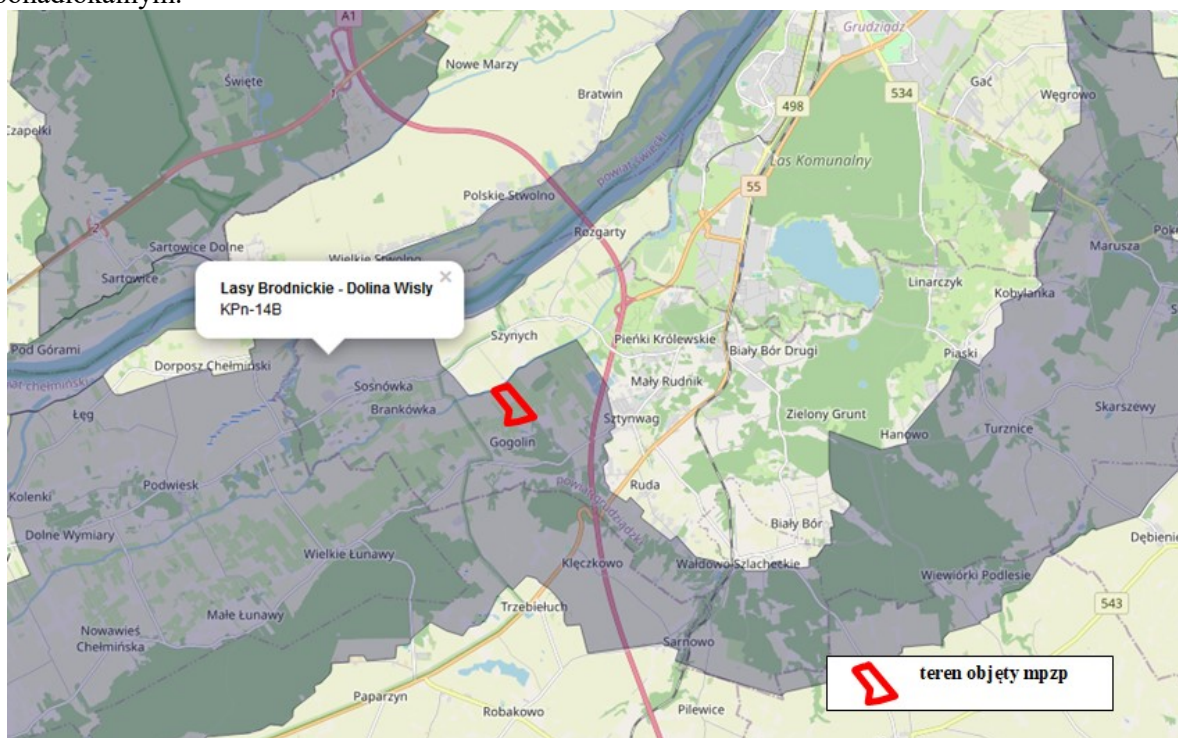
Rysunek nr 3. Obszar objęty mpzp na tle istniejących form ochrony przyrody.



Źródło: Opracowanie własne na podstawie danych z www.geoserwisgdos.gov.pl

Obszar mpzp znajduje w granicach Korytarza ekologicznego Lasy Brodnickie - Dolina WisłyKPN-14B.

Rysunek nr 4. Obszar objęty mpzp na tle istniejących korytarzy ekologicznych o znaczeniu ponadlokalnym.



Źródło: Opracowanie własne na podstawie danych z www.mapa.korytarze.pl

Na terenie objętym mpzp nie występują obiekty i obszary objęte ochroną zgodnie z Ustawą z dnia 23 lipca 2003 r. o ochronie zabytków i opiece nad zabytkami

3.3. Warunki klimatyczne i jakość powietrza atmosferycznego

Gmina Grudziądz, podobnie jak cała Polska, położona jest w umiarkowanej strefie klimatycznej. Strefa ta leży pomiędzy obszarem o typowo morskim klimacie charakterystycznym dla Europy Zachodniej, a obszarem o klimacie kontynentalnym charakterystycznym dla Europy Wschodniej. Napływ różnorodnych mas powietrza – od podzwrotnikowego do arktycznego – powoduje dużą zmienność pogody oraz duże wahania stanu pogody w kolejnych latach i porach roku. Ponadto na specyficzny „mikroklimat” rejonu grudziądzkiego wpływa szereg uwarunkowań o charakterze lokalnym i regionalnym. Najważniejszym z nich jest położenie w kotlinalnej formie geomorfologicznej, jaką stanowi Kotlina Grudziądzka. Ważnym elementem klimatotwórczym jest położenie na granicy wysoczyzny polodowcowej oraz doliny rzeki Wisły. Lokalizacja ta powoduje występowanie bardzo zróżnicowanego krajobrazu, a co za tym idzie dużych różnic wysokości w poszczególnych częściach rejonu. Innymi czynnikami wpływającymi na lokalny charakter i przebieg pogody są zbiorniki wody płynącej i stojącej oraz antropogeniczne zagospodarowanie przestrzeni. Wszystkie wymienione wyżej aspekty razem decydują o dużej różnorodności poszczególnych parametrów pogody w różnych punktach rejonu grudziądzkiego.

W klimatycznym podziale Polski, gmina Grudziądz znajduje się w dzielnicy bydgoskiej, której klimat ma cechy przejściowe między Dzielnicą Pomorską (chłodniejszą i o większej rocznej sumie opadów), a dzielnicą Środkową (cieplejszą i suchszą).

3.4. Morfologia i hydrografia

Powierzchnia terenu gminy Grudziądz ukształtowała się w wyniku procesów geologicznych i rzeźbotwórczych, które miały miejsce w czwartorzędzie, a w szczególności w plejstocenie, w czasie zlodowacenia bałtyckiego. Najważniejszymi procesami były: egzaracyjna i akumulacyjna działalność lądolodu, erozja i akumulacja wód lodowcowych i rzecznych, denudacja, procesy deflacyjne i działalność człowieka.

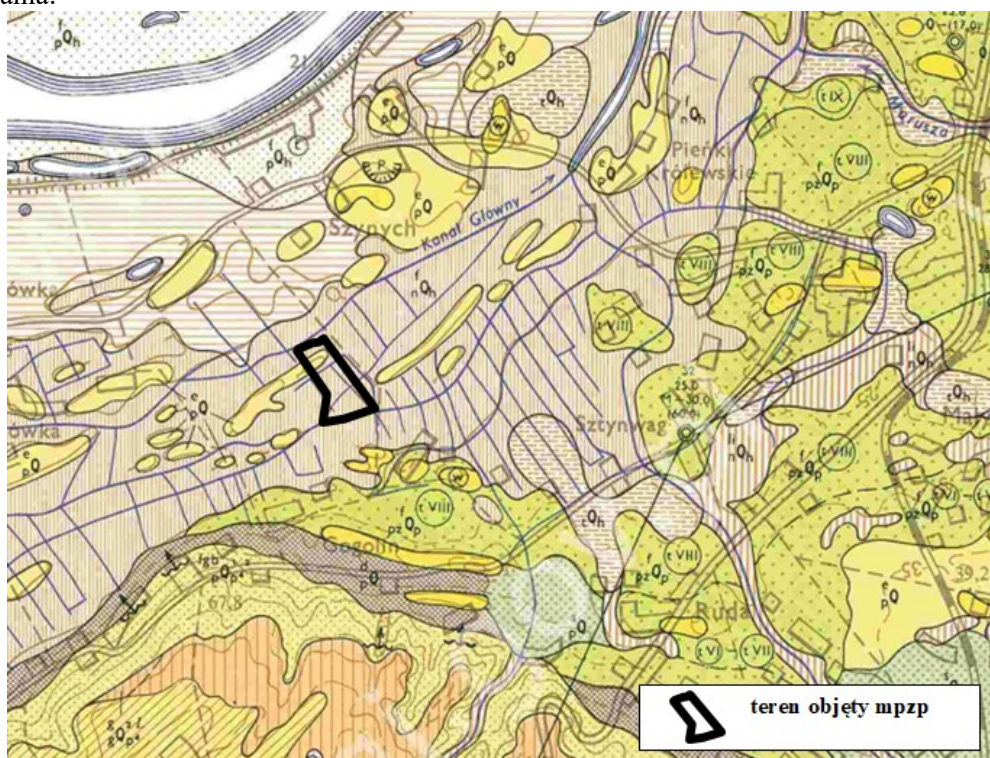
Pod względem geomorfologicznym formą dominującą jest kotlinowate rozszerzenie doliny Wisły, zwane Kotliną Grudziądzką lub Basenem Grudziądzkim. Dolina Dolnej Wisły wytworzyła się pod koniec fazy pomorskiej zlodowacenia Bałtyckiego (około 50 tys. lat temu), a Kotlina Grudziądzka powstała w miejscu spływu kilku dolin fluwioglacjalnych, jej powierzchnia wynosi około 240 km², maksymalna długość dochodzi do 20 km a szerokość do 18 km. Otoczona jest wysoczyzną morenową o wysokości średnio od 70,0 do 90,0 m n.p.m., która od strony południowo – wschodniej nachyla się w kierunku doliny Wisły. Krawędzie wysoczyzny rozcinają liczne dolinki erozyjne i denudacyjne, tworząc półwyspy i wyspy ostańce erozyjne, terasy kemowe, osuwiskowe (związane z ruchami masowymi). U wylotu tych dolinek oraz dolinek rzecznych utworzyły się stożki napływowe. Największe z nich rozpościerają się na powierzchni teras nadzalewowych IV, III i II. Są to stożki: Maruszy, Turznicy i Młynówki.

Bardzo zróżnicowana budowa geologiczna Basenu Grudziądzkiego sprzyja występowaniu praktycznie wszystkich typów stałych kopalin pospolitych. Na terenie gminy Grudziądz prace terenowe udokumentowały występowanie kruszywa naturalnego grubego i drobnego (żwiru i piaski) oraz surowców ilastych ceramiki budowlanej. Nie stwierdzono natomiast występowania surowców stałych pochodzenia organicznego (np. kredy jeziornej) nadających się do gospodarczego użytkowania. Łącznie zlokalizowano występowanie 17 odkrywek i odsłonień, z których możliwe jest gospodarcze pozyskiwanie surowców mineralnych.

Wysoczyzna morenowa obniża się urozmaiconym, falistym skłonem (od około 95 do 30 m n. p. m.). Na terasach rzecznych występują niecki związane z wytopieniem się brył martwego lodu, wypełnione wodą. Są to niecki jezior: Rudnickie Wielkie i Rudnickie Małe. W nieckach tego typu oraz na równinie zalewowej powstały także rozległe równiny torfowe. Największe z nich występują w środkowej i południowej części basenu. Do tej grupy form należą także zagłębienia rynnowe, przy czym największe z nich to Rynna Fletnowska i jeziora Tarpno. Ponadto występują formy antropogeniczne: wały przeciwpowodziowe, rowy melioracyjne, wyrobiska po wyeksploatowanych glinach i ilach, żwirownie i doły potorfowe.

W granicach opracowania nie ma udokumentowanych złóż kopalin.

Rysunek nr 5. Wycinek z mapy geomorfologicznej z zaznaczonym orientacyjnym terenem opracowania.



Źródło: Opracowanie własne na podstawie danych z mapy geomorfologicznej Polski, arkusz 244 Grudziądz-Rudnik.

3.5. Warunki geologiczne

Teren objęty projektem miejscowego planu zagospodarowania przestrzennego (mpzp) usytuowany jest na terasie dolnej IV, której strukturę reprezentują mulki oraz piaski.

Biorąc pod uwagę dane ze szkicu geologiczno – inżynierskiego (1:10 000) badany obszar leży w rejonie o względnie korzystnych dla budownictwa warunkach. Obszar reprezentują żwiry wodnolodowcowe, na których nie występują zjawiska geodynamiczne oraz głębokość wody gruntowej przekracza 2 m. Jedynie na zachodniej granicy obszaru głębokość wody gruntowej występuje poniżej 2 m. Teren jest stosunkowo płaski o spadkach terenu do 2%. Rzędne terenu kształtują się od 19 m. n. p. m. na południowym wschodzie do 20,4 m. n. p. m. na północy terenu mpzp.

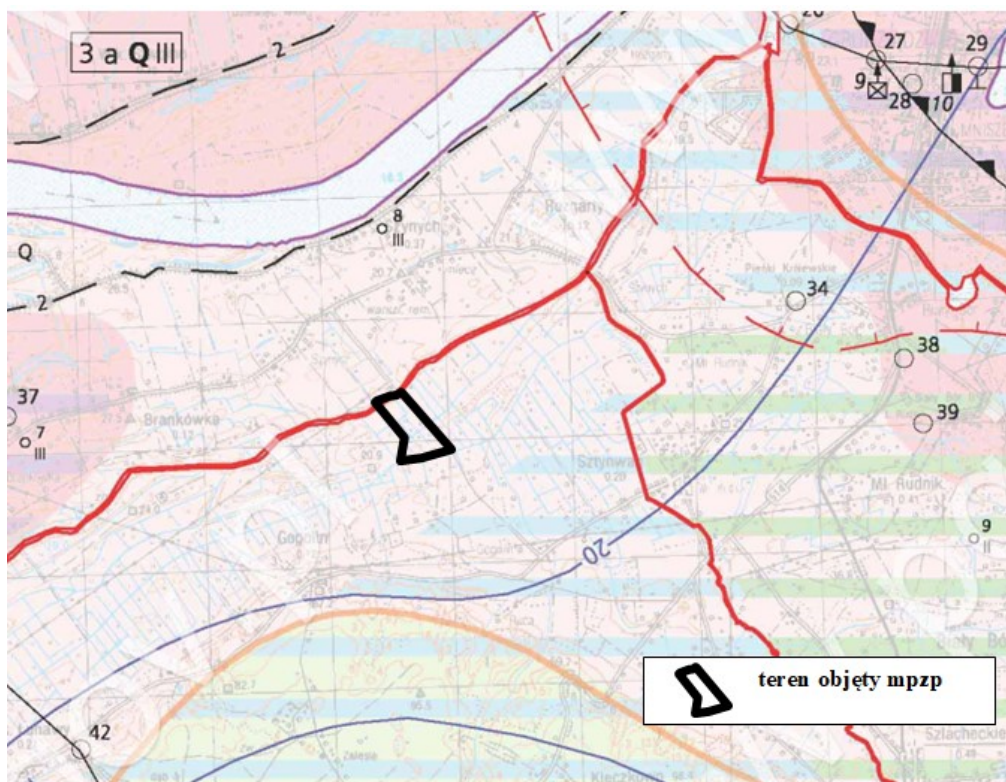
3.6. Warunki hydrogeologiczne

Według podziału Płochniewskiego (1998 rok), gmina Grudziądz znajduje się w obrębie regionu Mazurskiego, rejonu Doliny Dolnej Wisły, natomiast według podziału Malinowskiego (1991 rok) w obrębie makroregionu wschodniego Niżu Polskiego, regionu północno-mazowieckiego. Na terenie gminy wyróżnia się trzy poziomy wodonośne, które są związane z utworami górnej kredy, trzeciorzędu i czwartorzędu.

Najniższa warstwa wodonośna – poziom kredowy obejmuje: margle oraz wapienie margliste i znajduje się 90 - 100 metrów pod powierzchnią terenu. Kolejny poziom wodonośny - trzeciorzędowy znajduje się na głębokości 70-120 metrów. W południowej części omawianego terenu poziom ten budują piaski i piaski mułkowate miocenu, a północną część terenu piaski i piaski mułkowate oligocenu. Jednak poziom ten nie tworzy ciągłej warstwy i występuje tylko lokalnie.

Główny poziom użytkowy – czwartorzędowy znajduje się 20 metrów, a na kępach wysoczyznowych nawet 60 metrów pod powierzchnią terenu. Jest to poziom o swobodnym zwierciadle wody, o miąższości 5 – 15 metrów, a lokalnie dochodzącej do 25 metrów. Poziom ten cechuje się dużą zmiennością. W zależności od budowy geologicznej i rzeźby terenu wyróżniamy trzy poziomy plejstoceńskie na wysoczyznach, dwa poziomy na równinach sandrowych oraz jeden poziom plejstoceński i jeden poziom holoceniński w dnie kotliny.

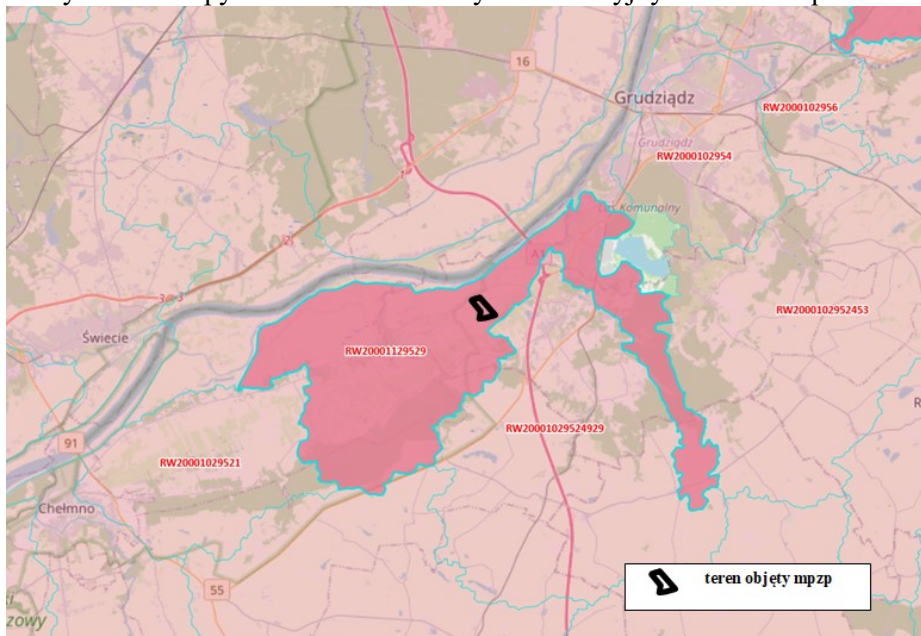
Rysunek nr 6. Wycinek z mapy hydrogeologicznej z orientacyjnie zaznaczonym terenem opracowania.



Źródło: Opracowanie własne na podstawie danych z mapy hydrogeologicznej Polski, arkusz 244 Grudziądz-Rudnik.

Według map Opracowania II aktualizacji planów gospodarowania wodami na obszarach dorzeczy wraz z dokumentami planistycznymi stanowiącymi podstawę do ich opracowania z 2022 r. w odniesieniu do jednolitych Części Wód Powierzchniowych teren mpzp znajduje się w granicach **PLRW20001129529** Kanał Główny od Żackiej Strugi do ujścia z Rudniczką od jez. Rudnickiego Wielkiego o długości jednolitej części wód: 20,29 km.

Rysunek nr 7. Wycinek z mapy JCWP z zaznaczonym orientacyjnym terenem opracowania.

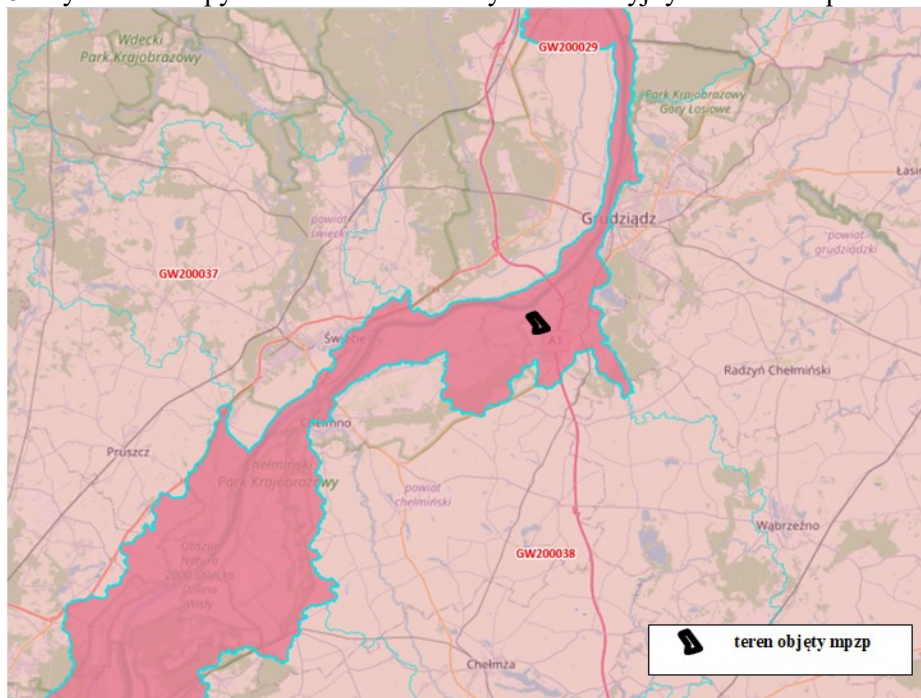


Źródło: karty.apgw.gov.pl

Gmina Grudziądz położona jest w obrębie Głównego Zbiornika Wód Podziemnych o nazwie GZWP 129 Dolina rzeki Osy położony jest w kierunku północnym od terenu mpzp.

W odniesieniu do podziału Jednolitych Części Wód Podziemnych teren mpzp należy do obszaru **PLGW200029**. Obszar ten położony jest w Dorzeczu Wisły, regionie wodnym Dolnej Wisły.

Rysunek nr 8. Wycinek z mapy JCWPd z zaznaczonym orientacyjnym terenem opracowania.



Źródło: karty.apgw.gov.pl

3.7. Warunki glebowe, szata roślinna i fauna

Na terenie gminy Grudziądz wśród użytków rolnych przeważają gleby klasy IV oraz klasy III. Największe ich powierzchnie występują na glinach wysoczyzny morenowej w sołectwach: Wielkie Lniska, Węgrowo, Dusocin i Nowa Wieś. Natomiast niewielkie powierzchnie gleb najlepszych rozwinęły się w dolinie Wisły i Osy, są to mady I i II klasy i występują w sołectwach: Parski, Rozgarty, Wielki Wełcz i Zakurzewo. Wśród użytków zielonych, dominują gleby klasy IV, ale i znaczny jest udział gleb słabych klasy V.

Na analizowanym terenie występują grunty rolne klasy RIVa, RIVb, RV i łąki klasy III, IV, V, oraz pastwiska klasy IV oraz pastwiska klasy IV na runty zadrzewione i zakrzewione na użytkach rolnych – Lzr-PsIV i wody (rowy). Według mapy glebowo – rolniczej na obszarze objętym opracowaniem występują gleby płowe i deluwialne.

W podziale botanicznym Kotlina Grudziądzka należy do Krainy Zachodniopomorskiego Pasa Przejściowego, który cechuje się korzystnymi warunkami do rozwoju lasów mieszanych i sosnowych (*Pinus silvestris*), z rzadkim podszyciem jałowcowym. W lasach tych spotyka się także: dąb (*Quercus* sp.), brzozę (*Betula* sp.), świerk (*Picea exelsa*) oraz olszę (*Alnus* sp.), buk (*Fagus silvatica*), modrzew, jak też osikę (*Populus tremula*), grab (*Carpinus betulus*) i jesion (*Fraxinus* sp.). W runie dominują mchy i porosty a z roślin zielnych – wrzos i trzcinnik (*Calamagrostis* sp.). Głównym gatunkiem budującym drzewostan jest sosna. W zdecydowanej większości występuje ona w II i IV klasie wiekowej (40 – 80 lat). Taka sytuacja jest wynikiem planowej gospodarki człowieka. Podobne wnioski można wysnuć z dużego udziału brzozy w drzewostanie. Poszycie jest bogatsze (leszczyna, jarzębina) a runo leśne bardzo urozmaicone (borówka, brusznica). Znaczna ilość jezior i mokradeł sprzyja rozwojowi roślinności bagiennej, wodnej i torfowiskowej.

Fauna związana z terenem opracowania będzie związana przede wszystkim z zadrzewieniami oraz agrocenozami. W przypadku gniazdowania ptaków w analizowanym terenie możliwa będzie ich migracja na tereny sąsiednie również wykorzystywane rolniczo jak również na sąsiednie tereny zadrzewione m.in. fortu. W obrębie terenu opracowania nie zaobserwowano zwierząt i ich śladów. Na terenie gminy Grudziądz (w dolinie Wisły) prowadzony jest monitoring pospolitych gatunków lęgowych. W punkcie zlokalizowanym w granicach Obszaru Natura 2000 zaobserwowano w 2015 roku 58 gat. ptaków o łącznej liczbie 258.

Teren porośnięty jest roślinnością segetalną i ruderalną.

Typy siedlisk: Nie stwierdzono występowania żadnego siedliska objętego ochroną, a także mszaków czy porostów o znaczącym potencjale ekologicznym.

Podczas wizji w terenie metodą obserwacji fauny nie zaobserwowano występowania gatunków płazów, gadów czy ptaków, objętych ochroną oraz ich siedlisk.

Według inwentaryzacji dnia 25 czerwca 2024 r. na całym terenie mpzp, nie stwierdzono występowania chronionych gatunków roślin i zwierząt, grzybów oraz ich siedlisk.

Analizowany w niniejszym opracowaniu teren nie posiada szczególnych walorów przyrodniczych, brak jest rozpoznanych interesujących zbiorowisk i osobliwości faunistycznych.

W wyniku realizacji zabudowy mieszkaniowej jednorodzinnej zostanie wprowadzona zieleń urządzone, która odznacza się innymi cechami i pełni inne funkcje w krajobrazie.

Zmiana przeznaczenia gruntu rolnego klasy III na cele nierolnicze wymaga zgody ministra.

4. Diagnoza stanu i funkcjonowania środowiska

Środowisko przyrodnicze analizowanego rejonu jest przekształcone przez człowieka w sposób umiarkowany. Ocenia się, że poszczególne elementy środowiska przyrodniczego funkcjonują prawidłowo i są podatne na regenerację.

4.1 Jakość środowiska oraz jego zagrożenia

Jakość powietrza atmosferycznego

Jakość powietrza atmosferycznego uzależniona jest przede wszystkim od: przemysłu dominującego na danym obszarze, odległości od głównych emitorów, poziomu emisji z sektora bytowo – komunalnego (emisja powierzchniowa), natężenia ruchu pojazdów i układu

komunikacyjnego (emisja komunikacyjna), a także położenia geograficznego i warunków meteorologicznych.

Analizę dotychczasowych zmian w środowisku przeprowadzono w oparciu o Raport o stanie środowiska województwa kujawsko-pomorskiego w 2021 roku. Według klasyfikacji dokonanej ze względu na ochronę zdrowia ludzi wszystkie 4 strefy w województwie kujawsko-pomorskim, w tym gmina Grudziądz znalazły się w klasie C.

Tabela nr 1. Emisja energetyczna zanieczyszczeń z powiatu grudziądzkiego w roku 2021 r.

Powiat	Emisja z podmiotów, które podały ich wielkość tona/rok						Zużycie paliwa z pozostałych podmiotów, które nie podały wielkości emisji		
	SO ₂	NO ₂	CO	CO ₂	Pyły ze spalania paliw	Pyły pozostałe	Węgiel kamienny [Mg]	Gaz ziemny [tys.m ³]	Olej opałowy [Mg]
grudziądzki	100,5	50,0	115,3	53861,8	40,0	1,1	3155,7	987,0	3770,7

Źródło: Raport o stanie środowiska województwa kujawsko-pomorskiego w 2021 r.

Jakość wód

Stan jakości części wód **PLRW20001129529 Kanał Główny od Żackiej Strugi do ujścia z Rudniczanką od jez. Rudnickiego Wielkiego** w ostatnich latach kształtował się jako zły, a ocena ryzyka nieosiągnięcia celów środowiskowych jako niezagrożona.

Tabela nr 2. Informacje na temat **PLRW20001129529**.

Kod JCW	Nazwa	Czy JCW jest monitorowana?	Status JCW	Aktualny stan lub potencjał JCW	Ocena ryzyka nieosiągnięcia celów środowiskowych
PLRW20001129529	<u>Kanał Główny od Żackiej Strugi do ujścia z Rudniczanką od jez. Rudnickiego Wielkiego</u>	Monitorowana	naturalna część wód	dobry	niezagrożona
Typ odstępstwa	przedłużenie terminu osiągnięcia celu: - brak możliwości technicznych				
Termin osiągnięcia dobrego stanu	2027				
Uzasadnienie odstępstwa	Odstępstwo polegające na odroczeniu terminu osiągnięcia celów środowiskowych jest związane z tym, że nie są osiągnięte (lub są zagrożone) cele środowiskowe JCWP w zakresie wskaźników: MMI. Jest to spowodowane warunkami naturalnymi (wskazanymi w kolumnie pn. „Warunki naturalne uniemożliwiające osiągnięcie celów środowiskowych w perspektywie do końca 2027 r. (lub roku 2039 - dla substancji priorytetowych wprowadzonych dyrektywą 2013/39/UE)”) a w odniesieniu do substancji priorytetowych wprowadzonych dyrektywą 2013/39/UE – brakiem możliwości technicznych (w tym: niewystarczającymi danymi na temat źródeł zanieczyszczenia) i nieproporcjonalnością kosztów. Warunkiem odstępstwa jest pełne i terminowe wdrożenie programu działań (którego zakres i skuteczność określono w zestawach działań)				

Źródło: karty.apgw.gov.pl

Teren opracowania położony jest w jednolitej części wód podziemnych oznaczonych kodem **PLGW200029**, jej powierzchnia zlewni wynosi **804.98 km²**. Obszar położony jest Dorzeczu Wisły, regionie wodnym Dolnej Wisły. Ocena stanu chemicznego wskazała stan dobry. Ocena stanu ilościowego jako dobrą. Celami środowiskowymi jest dobry stan chemiczny oraz ilościowy. Zlewnia użytkowana do celów rolniczych. Ocenę ryzyka nieosiągnięcia celów środowiskowych określono jako niezagrożoną.

Hałas i jego zagrożenia

Zgodnie z Prawem Ochrony Środowiska „ochrona przed hałasem polega na zapewnieniu jak najlepszego stanu akustycznego środowiska, między innymi poprzez utrzymanie hałasu poniżej poziomu dopuszczalnego lub co najmniej na tym poziomie oraz przez zmniejszenie poziomu hałasu, co najmniej do dopuszczalnego, w przypadku, gdy nie jest on dotrzymany”.

Hałas na danym terenie mpzp może charakteryzować się niskim natężeniem, z uwagi na istniejącą zabudowę, jak i drogi gminne. Wzmożony ruch kołowy zarówno przy oddalonej na zachód drodze krajowej nr 55.

Należy spodziewać się wzmożonego ruchu pojazdów, związanego z nowoprojektowanymi obiektami mieszkaniowymi, poprzez migrację mieszkańców.

Na analizowanym terenie natomiast nie zidentyfikowano ponadnormatywnej emisji hałasu.

Pole elektroenergetyczne

Źródłami emisji pól elektromagnetycznych o szkodliwym dla otoczenia promieniowaniu niejonizującym są głównie linie energetyczne o napięciu znamionowym powyżej 110 kV. Wzdłuż tras przebiegu tych linii niezbędne jest zachowanie stref ochronnych szerokości odpowiadających wielkości napięć znamionowych, gdzie wyklucza się zabudowę, a korzystanie z zasobów środowiska i sposób zagospodarowania jest ograniczony.

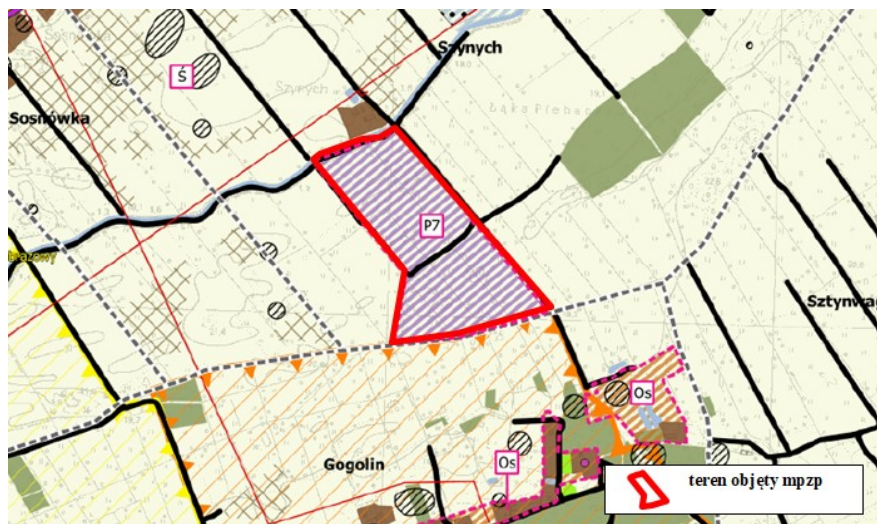
W obszarze terenu objętego mpzp znajduje się linia energetyczna niskiego napięcia.

5. Określenie przyrodniczych predyspozycji do kształtowania struktur funkcjonalno-przestrzennych

Teren objęty projektem planu, biorąc pod uwagę występujące tu uwarunkowania przyrodnicze, istniejącą zabudowę oraz położenie w okolicy drogi gminnej oraz zaspokojenia potrzeb mieszkańców jest predysponowany pod planowane funkcje.

Zgodnie ze Studium uwarunkowań i kierunków zagospodarowania przestrzennego gminy Grudziądz przyjętym Uchwałą Nr XXXII/211/2013 Rady Gminy Grudziądz z dnia 18 lipca 2013 r. zmienionego uchwałą Nr XI/69/2015 z dnia 24 czerwca 2015r., uchwałą Nr XV/107/2015 z dnia 30 września 2015 r. oraz uchwałą nr X/110/2019 z dnia 29 maja 2019 r., teren objęty mpzp znajduje się w strefie urbanizacji B.5. – obszar doliny Wisły (Sosnowka, Brankówka, Szynych, Rozgarty, Gogolin, Wałdowo Szlacheckie), w rejonie terenów predysponowanych do rozwoju zabudowy produkcyjnej, magazynowej, składowej i usługowej, w Strefie P7 – obejmuje teren położony pomiędzy miejscowościami Szynych i Sosnowka. Teren stanowi w całości obszar projektowanej zabudowy produkcyjnej – nie występują tam istniejące zakłady. W niedalekiej odległości zlokalizowane jest złożo kopalin. Teren ten ma za zadanie pobudzenie gospodarcze południowo-zachodniej części gminy. Jest on dobrze skomunikowany poprzez gminną drogę publiczną.

Przewidywane funkcje terenów w planie miejscowym nie są sprzeczne z obowiązującym studium.



Na ww. terenie, jak i w najbliższym położeniu nie przewiduje się sytuowania zakładów o dużym ryzyku wystąpienia poważnej awarii przemysłowej zakwalifikowanych zgodnie z Rozporządzeniem Ministra Gospodarki z dnia 10 października 2013 r. w sprawie rodzajów i ilości substancji niebezpiecznych, których znajdowanie się w zakładzie decyduje o zaliczeniu go do zakładu o zwiększonym ryzyku albo zakładu o dużym ryzyku wystąpienia poważnej awarii przemysłowej (Dz. U. z 2013 r., poz. 1479).

Biorąc pod uwagę wielkość terenu nie przypuszcza się iż planowane funkcje nie będą stwarzać zagrożenia wystąpienia poważnej awarii w rozumieniu art. 248 ust. 1 ustawy z dnia 27 kwietnia 2001 r. Prawo ochrony środowiska.

6. Wstępna prognoza dalszych zmian zachodzących w środowisku

6.1. Prognoza zmian w środowisku w wyniku dotychczasowego zagospodarowania

Ocenia się, że dotychczasowe zagospodarowanie i użytkowanie terenu przewidzianego do objęcia mpzp nie wpływa niekorzystnie na funkcjonowanie środowiska przyrodniczego i życie ludzi. Należy jednakże nadmienić, że pozostawienie przedmiotowego terenu bez obowiązującego miejscowego planu zagospodarowania przestrzennego może spowodować, iż nie będzie możliwe określenie zasad kształtowania polityki przestrzennej i sposobu postępowania w sprawach przeznaczania terenów na określone cele (zgodnie z art. 1 Ustawy o planowaniu i zagospodarowaniu przestrzennym).

6.2. Prognoza zmian w środowisku w wyniku realizacji ustaleń mpzp

W związku z realizacją projektowanego przeznaczenia terenów pod planowane funkcje w środowisku przyrodniczym prognozuje się korzystne zmiany, które dotyczą: zwiększenia atrakcyjności omawianego terenu podmiejskiego (gmina Grudziądz):

- uporządkowania przedmiotowego terenu w zakresie zabudowy produkcyjnej, składów i usług oraz zaspokojenie potrzeb mieszkańców gminy,

Należy liczyć się również z negatywnymi skutkami, takimi jak:

- zmniejszenie powierzchni biologicznie czynnej,
- zasadnicze zwiększenie liczby przebywającej na tym terenie na stały i czasowy pobyt osób (pracownicy, klienci), z czym wiąże się zwiększony pobór wody podziemnej, zwiększenie ilości odpadów i ścieków komunalnych,
- wzrost natężenia ruchu kołowego, co spowoduje zwiększenie natężenia hałasu komunikacyjnego, ilości spalin.

7. Uwarunkowania ekofizjograficzne – wnioski.

Przy ocenie warunków fizjograficznych, pod kątem realizacji projektu planu zagospodarowania przestrzennego działki tj. przeznaczenia pod teren zabudowy nieznacznie przekształci takie elementy środowiska naturalnego jak: rzeźbę terenu, gleby, wody podziemne oraz powietrze atmosferyczne.

1. Obszar miejscowego planu obejmuje działki nr 244, nr 245, nr 246/1, nr 247, nr 248/2, nr 249/1, nr 269/3, nr 288, nr 289, nr 290, nr 291, nr 292/1, nr 300/2 położoną w obrębie ewidencyjnym Szynych, gmina Grudziądz o powierzchni ok. 14,89 ha.
2. Występują tu grunty rolne nieużytkowane rolniczo oraz niewielki fragment pastwiska zadrzewionego i zakrzewionego.
3. Na terenie znajduje się zabudowa mieszkaniowa jednorodzinna Badany obszar leży w rejonie o względnie korzystnych dla budownictwa warunkach.
4. Na analizowanym terenie występują grunty rolne klasy RIVa, RIVb, RV i łąki klasy III, IV, V, oraz pastwiska klasy IV oraz pastwiska klasy IV na runty zadrzewione i zakrzewione na użytkach rolnych – Lzr-PsIV i wody (rowy). Wody podziemne występują pod dobrą naturalną osłoną utworów słabo przepuszczalnych.
5. Analizowany obszar opracowania nie jest bezpośrednio objęty formą ochrony prawnej w rozumieniu ustawy o ochronie przyrody.
6. Obszar mpzp znajduje w granicach Korytarza ekologicznego Lasy Brodnickie - Dolina WisłyKPn-14B.

7. W terenie mpzp nie występują obiekty i obszary objęte ochroną zgodnie z Ustawą o ochronie zabytków i opiece nad zabytkami.
8. Florę omawianego terenu stanowi głównie segetalna, miejscami ruderalna, zakrzewienia zadrzewienia.
9. Teren nie jest cenny pod względem faunistycznym. Nie stwierdzono występowania chronionych gatunków płazów i gadów, a także awifauny oraz ich siedlisk.
10. Należy zachować możliwie jak największy obszar powierzchni czynnej biologicznie.

Reasumując stwierdza się, że istniejące warunki przyrodnicze, umożliwiają zaprojektowanie funkcji określonych w uchwale Rady Gminy Grudziądz.



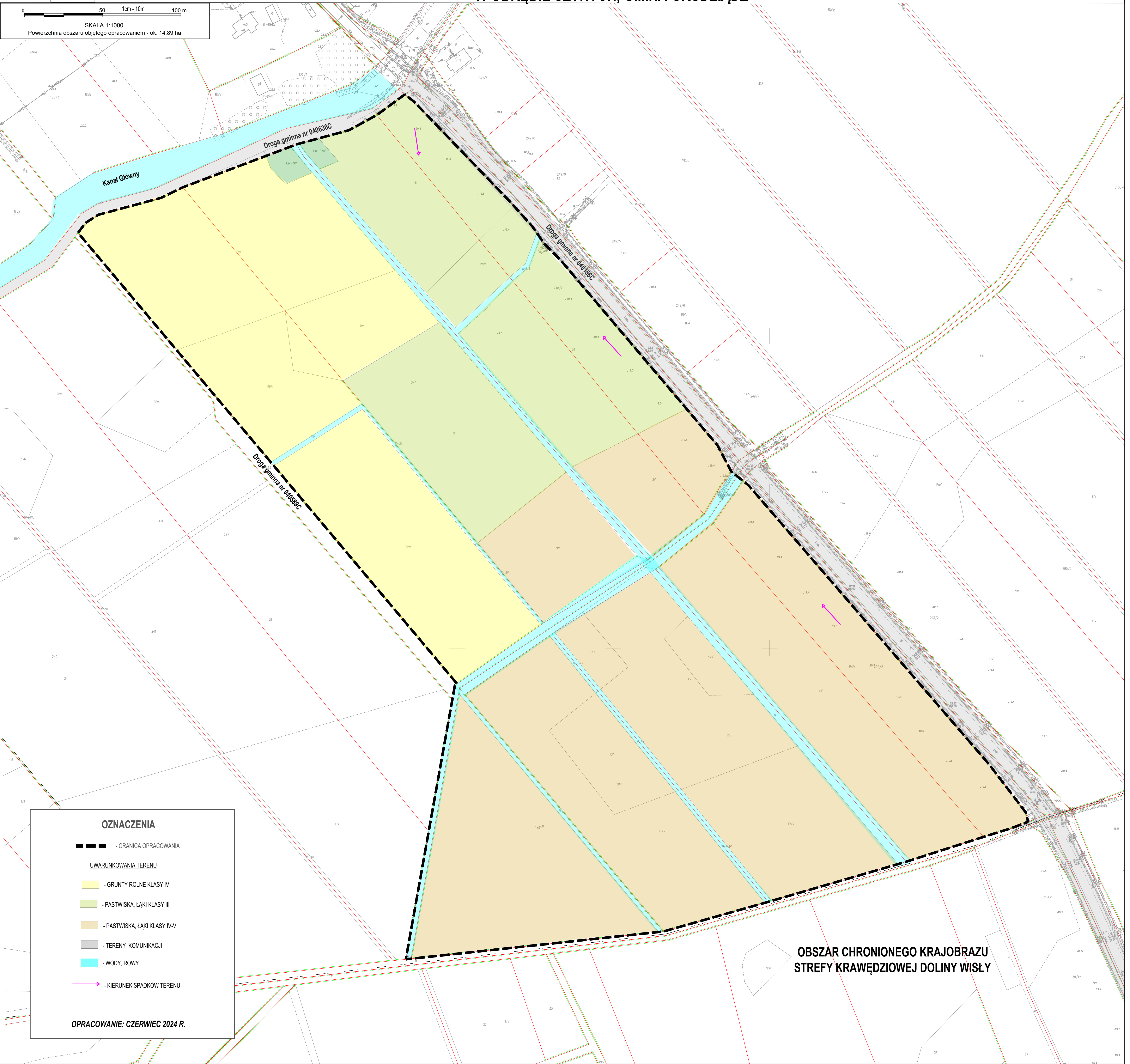
OPRACOWANIE EKOIZJOGRAFICZNE

MIEJSCOWY PLAN ZAGOSPODAROWANIA PRZESTRZENNEGO DLA TERENU POŁOŻONEGO PRZY DRODZE GMINNEJ 40158

W OBREBIE SZYNYCH, GMINA GRUDZIĄDZ

0 50 1cm - 10m 100 m

SKALA 1:1000
Powierzchnia obszaru objętego opracowaniem - ok. 14,89 ha



OZNACZENIA

--- - GRANICA OPRACOWANIA

UWARUNKOWANIA TERENU

--- - GRUNTY ROLNE KLASY IV

--- - PASTWISKA, ŁĄKI KLASY III

--- - PASTWISKA, ŁĄKI KLASY IV-V

--- - TERENY KOMUNIKACJI

--- - WODY, ROWY

--- - KIERUNEK SPADKÓW TERENU

OPRACOWANIE: CZERWIEC 2024 R.

OBSZAR CHRONIONEGO KRAJOBRAZU
STREFY KRAWĘDZIOWEJ DOLINY WISŁY