

WÓJT GMINY GRUDZIĄDZ

OPRACOWANIE EKOFIZJOGRAFICZNE

dla projektu miejscowego planu

zagospodarowania przestrzennego

dla terenu obejmującego działkę nr 133/10

obręb Mokre

(objętego uchwałą nr XXXV/235/2013 Rady Gminy Grudziądz
z dnia 28 października 2013 r. w sprawie przystąpienia do sporządzenia
miejscowego planu zagospodarowania przestrzennego)

Opracowanie:

mgr Sławomir Flanz

Toruń, styczeń 2014 r.

Spis treści

1. PODSTAWA PRAWNA OPRACOWANIA	3
2. PRZEDMIOT, CEL, ZAKRES I METODA OPRACOWANIA	3
3. WYKORZYSTANE MATERIAŁY	4
4. CHARAKTERYSTYKA I DIAGNOZA STANU ORAZ FUNKCJONOWANIA ŚRODOWISKA	5
4.1 Położenie i zagospodarowanie terenu	5
4.2 Rzeźba terenu i warunki geologiczno-gruntowe.....	7
4.3 Gleby, warunki florystyczne i faunistyczne.....	8
4.4 Warunki hydrograficzne	9
4.5 Warunki meteorologiczne i stan zanieczyszczenia powietrza	10
4.6 Warunki akustyczne	11
4.7 Walory przyrodniczo-krajobrazowe	11
4.8 Walory kulturowe	12
5. WSTĘPNA PROGNOZA ZMIAN W ŚRODOWISKU	12
6. PRZYRODNICZE PREDYSPOZYCJE FUNKCJONALNO - PRZESTRZENNE I OCENA PRZYDATNOŚCI ŚRODOWISKA	13
7. WNIOSKI DO PROJEKTU PLANU	15

1. PODSTAWA PRAWNA OPRACOWANIA

Opracowanie ekofizjograficzne do miejscowego planu zagospodarowania przestrzennego lub jego zmiany sporządza się obligatoryjnie na mocy z art. 72 ustawy z dnia 27 kwietnia 2001 r. – Prawo ochrony środowiska (tekst jednolity Dz. U. z 2013 r., poz. 1205 z późniejszymi zmianami). Na podstawie art. 72 ust. 6 ww. ustawy Minister Środowiska wydał w dniu 9 września 2002 r. Rozporządzenie w sprawie opracowań ekofizjograficznych (Dziennik Ustaw Nr 155, poz. 1298 z 23 września 2002 r.), w którym zostały określone rodzaje i zakres opracowań ekofizjograficznych. Na potrzeby projektu miejscowego planu zagospodarowania przestrzennego lub jego zmiany sporządza się opracowanie ekofizjograficzne podstawowe.

2. PRZEDMIOT, CEL, ZAKRES I METODA OPRACOWANIA

Przedmiotem opracowania jest sporządzenie dokumentacji ekofizjograficznej dla obszaru obejmującego teren działki ewidencyjnej nr 133/10 obręb geodezyjny Mokre, gmina Grudziądz (powiat grudziądzki, województwo kujawsko-pomorskie). Dla obszaru opracowania zostanie wykonany projekt miejscowego planu zagospodarowania przestrzennego, a procedurę opracowania rozpoczęła Uchwała Nr XXXV/235/2013 Rady Gminy Grudziądz z dnia 28 października 2013 r. w sprawie przystąpienia do sporządzenia miejscowego planu zagospodarowania przestrzennego.

Opracowanie ekofizjograficzne jest dokumentacją charakteryzującą poszczególne elementy środowiska przyrodniczego i kulturowego na obszarze objętym planem i w jego otoczeniu, w ich wzajemnym powiązaniu. Wykonywane jest z wyprzedzeniem prac planistycznych, w celu:

- dostosowania funkcji, struktury i intensywności zagospodarowania przestrzennego do uwarunkowań przyrodniczych,
- zapewnienia trwałości podstawowych procesów przyrodniczych,
- zapewnienia warunków odnawialności zasobów przyrodniczych,
- eliminowania lub ograniczania zagrożeń i negatywnego oddziaływania na środowisko i zdrowie ludzi.

Zakres opracowania ekofizjograficznego obejmuje:

- charakterystykę i diagnozę stanu i funkcjonowania środowiska przyrodniczego i kulturowego,
- wstępną prognozę dalszych zmian w środowisku, które może powodować dotychczasowe użytkowanie i zagospodarowanie,
- określenie przyrodniczych predyspozycji funkcjonalno-przestrzennych i przydatności do użytkowania i zagospodarowania,
- określenie uwarunkowań ekofizjograficznych formułowanych w postaci wniosków.

Integralną częścią opracowania ekofizjograficznego jest załącznik graficzny sporządzony na podkładzie mapy sytuacyjno-wysokościowej w skali 1 : 1000. Załącznik zawiera kartograficzny obraz uwarunkowań ekofizjograficznych obszaru objętego opracowaniem i jego najbliższego otoczenia, w zakresie przestrzennym wykazującym związki z przedmiotem opracowania.

3. WYKORZYSTANE MATERIAŁY

Do sporządzenia niniejszego opracowania ekofizjograficznego posłużyły dostępne prace dokumentacyjne, analityczne i studialne oraz opracowania kartograficzne dotyczące problematyki środowiska przyrodniczego lub jego poszczególnych komponentów, środowiska kulturowego a także problematyki sozologicznej. Wykorzystano także opracowania niepublikowane i materiały własne, w tym zebrane podczas wizji terenowej. Spośród wykorzystanych dokumentów i opracowań, w szczególności wymienić należy:

- Studium uwarunkowań i kierunków zagospodarowania przestrzennego gminy Grudziądz, zatwierdzone Uchwałą Nr XXXII/211/2013 Rady Gminy Grudziądz z dnia 18 lipca 2013 r.,
- Strategia rozwoju gminy Grudziądz na lata 2004-2013,
- Program ochrony środowiska gminy Grudziądz na lata 2004-2012,
- Plan rozwoju lokalnego gminy Grudziądz na lata 2008-2013,
- Przyroda Ziemi Chełmińskiej i obszarów przyległych, Urząd Marszałkowski Województwa Kujawsko-Pomorskiego, Polski Klub Ekologiczny Okręg Pomorsko-Kujawski, Toruń 2000,
- Raporty o stanie środowiska województwa kujawsko-pomorskiego, Biblioteka Monitoringu Środowiska, WIOŚ Bydgoszcz, 1999-2013 r.,
- Przyroda Województwa Kujawsko-Pomorskiego, Kujawsko-Pomorski Urząd Wojewódzki, Wojewódzki Konserwator Przyrody, Bydgoszcz, 2001 r.,
- Raport o stanie przyrody województwa kujawsko-pomorskiego, stan na dzień 30 kwietnia 2004 r., Kujawsko-Pomorski Urząd Wojewódzki, Wojewódzki Konserwator Przyrody; Bydgoszcz 2004,
- Dane Wojewódzkiego Inspektoratu Ochrony Środowiska w Bydgoszczy, Delegatura w Toruniu,
- Plan zagospodarowania przestrzennego województwa kujawsko-pomorskiego przyjęty uchwałą nr XI/135/03 Sejmiku Województwa Kujawsko-Pomorskiego z dnia 26 czerwca 2003 r., ogłoszony w Dzienniku Urzędowym Województwa Kujawsko – Pomorskiego Nr 97, poz. 1437,
- Program ochrony środowiska województwa kujawsko-pomorskiego na lata 2011-2014 z perspektywą na lata 2015-2018”, uchwalony przez Sejmik Województwa Kujawsko-Pomorskiego Uchwałą Nr XVI/299/11 z dnia 19 grudnia 2011 r.,

- Wyznaczenie granic bezpośredniego zagrożenia powodzią w celu uzasadnionego odtworzenia terenów zalewowych etap II, Osa, IMGW 2004/2005,
- Warunki przyrodnicze produkcji rolnej w województwie toruńskim, IUNG Puławy, 1982 r.,
- Mapy glebowo-rolnicze w skali 1:5000,
- Kondracki J., Geografia fizyczna Polski, PWN Warszawa 1980,
- <http://natura2000.gdos.gov.pl/natura2000>,
- <http://geoportal.gov.pl>,
- Materiały i obserwacje własne z wizji lokalnej.

4. CHARAKTERYSTYKA I DIAGNOZA STANU ORAZ FUNKCJONOWANIA ŚRODOWISKA

4.1 Położenie i zagospodarowanie terenu

Obszar objęty opracowaniem, który stanowi działka ewidencyjna nr 133/10 obrębu Mokre położony jest w północnej części gminy Grudziądz.

Granice obszaru objętego opracowaniem stanowią:

- od strony północno-wschodniej: teren zabudowany tunelami foliowymi,
- od strony południowo-wschodniej: tereny użytków rolnych,
- od strony południowo-zachodniej: teren leśny,
- od strony północno-zachodniej: tereny użytków rolnych.

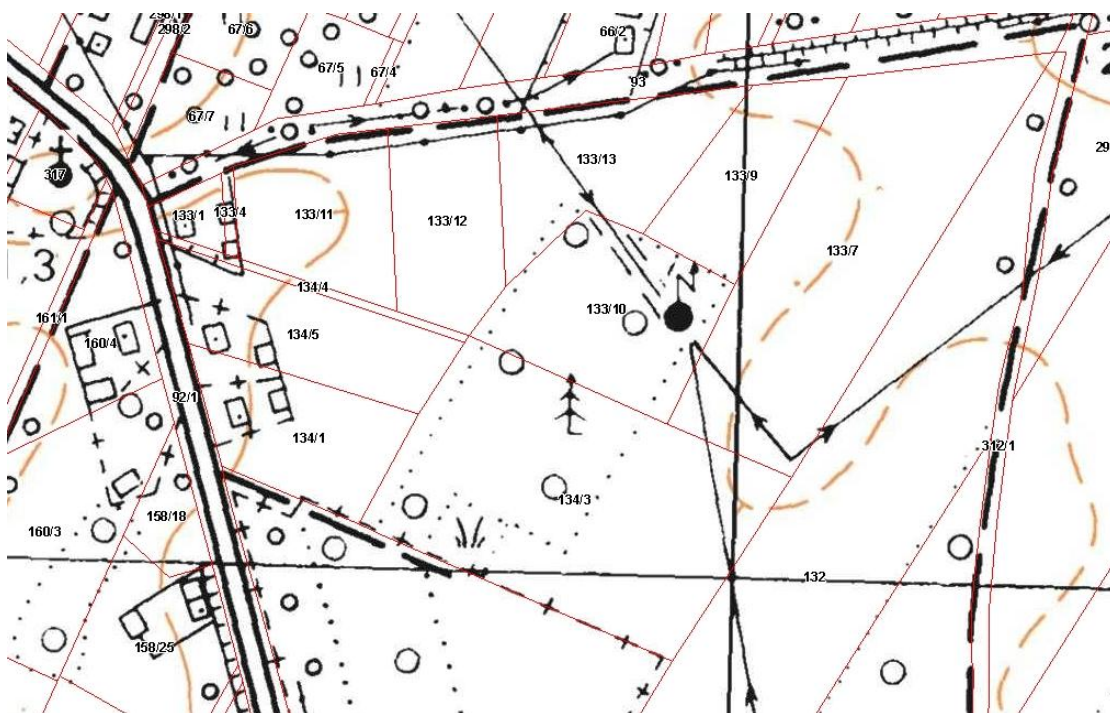
Granice działki ewidencyjnej nr 133/10 są dobrze czytelne w terenie.

Obszar opracowania posiada zwarty, regularny kształt zbliżony do trapezu o wymiarach około 90 x 70 m. Powierzchnia obszaru działki wynosi 0,68 ha. Działka jest własnością prywatną. Jest ogrodzona.

Zagospodarowanie i użytkowanie tej części terenu wsi Mokre ulega zmianie przez przeznaczanie kolejnych terenów dotychczas niezabudowanych, przeważnie użytkowanych rolniczo pod zabudowę. Decyduje o tym niska rolnicza przydatność gleb, korzystne dla zabudowy uwarunkowania ekofizjograficzne, położenie poza formami prawnej ochrony przyrody, dobra dostępność komunikacyjna i dostęp do podstawowych mediów infrastruktury technicznej. Pod zabudowę przeznaczane są również inne atrakcyjne tereny, jak na przykład analizowany teren, który według ewidencji gruntów, stanowi las. Obszar objęty analizą jest tego typu przykładem.

Obszar objęty opracowaniem jest niezabudowany. W całości wg ewidencji gruntów stanowi teren lasu (LsV). Stan faktyczny różni się jednak od ewidencji, gdyż na obszarze nie występuje drzewostan leśny. Teren porastają ubogie murawy. Występuje kilka drzew liściastych w niewielkich skupieniach.

Obszar posiada dostęp do sieci wodociągowej i energii elektrycznej. Obszar nie jest natomiast skanalizowany.



Rys. 1 Lokalizacja obszaru opracowania na tle mapy topograficznej (*geoportal.gov.pl*)



Rys. 2 Lokalizacja obszaru opracowania na tle ortofotomapy (*geoportal.gov.pl*)

Otoczenie obszaru opracowania stanowią tereny o różnym sposobie użytkowania. Na zachód i północ znajduje się zwarta zabudowa wsi Mokre, na południe znajduje się teren leśny i tereny rolne, a na wschód znajdują się tereny rolne i leśne oraz nowa zabudowa mieszkaniowa jednorodzinna (1 obiekt).



Według Studium uwarunkowań i kierunków zagospodarowania przestrzennego gminy Grudziądz obszar objęty opracowaniem znajduje się na terenie strefy „A” - urbanizacji, w podstrefie A1 „Obszar Centrotwórczy Północ (Zakurzewo, Mokre, Świerkocin, Nowa Wieś)”, na terenach „istniejącej i projektowanej zabudowy mieszkaniowo-usługowej”.

4.2 Rzeźba terenu i warunki geologiczno-gruntowe

W świetle fizycznogeograficznego podziału Polski J. Kondrackiego (1988 r.) teren objęty opracowaniem leży w obrębie makroregionu Dolina Dolnej Wisły, w mezoregionie Kotlina Grudziądzka. Kotlina jest wyraźnym rozszerzeniem doliny Wisły z ukształtowanym systemem poziomów, zwanych terasami. Obszar objęty analizą położony jest na terasie nadzalewowej. Leży w poziomie 23,5-24 m n.p.m. Obszar jest mało urozmaicony pod względem hipsometrycznym. Deniwelacje są niewielkie, a powierzchnia terenu jest praktycznie płaska. Ukształtowanie terenu nie stanowi żadnego ograniczenia dla lokalizacji zabudowy.

Rzeźba obszaru opracowania nie nosi śladów przekształceń antropogenicznych. Teren jest w całości niezabudowany i stanowi powierzchnię aktywną przyrodniczo. Jedynie w przeszłości usunięty został drzewostan leśny. Na obszarze opracowania nie widać znamion występowania zjawisk geologicznych. Nie występują tu osuwiska.

Warunki litologiczno-gruntowe obszaru opracowania są mało zróżnicowane. Obszar budują piaszczyste osady wodnolodowcowe. Są to osady o dobrych właściwościach infiltracyjnych. Jedynie w środkowej części obszaru, na niewielkim fragmencie, w obrębie niewielkiego obniżenia, występują osady piaszczysto-mułkowe z nieco płycej zalegającą wodą gruntową. Cały teren budują utwory pochodzenia mineralnego. Są to osady zwarte o korzystnych dla zabudowy warunkach geologiczno-gruntowych. Nie stwierdzono

występowania gruntów pochodzenia organicznego.

Generalnie należy stwierdzić, że występujące na terenie opracowania warunki morfometryczne i geologiczno-gruntowe nie stanowią ograniczenia dla realizacji zabudowy.

4.3 Gleby, warunki florystyczne i faunistyczne

Cały obszar działki nr 133/10 zajmuje niezalesiony teren, w ewidencji oznaczony jako las (LsV). Rodzaj wytworzonych gleb uwarunkowany jest budową geologiczną i litologią osadów powierzchniowych. Pod tym względem analizowany teren charakteryzuje się mało zróżnicowaną przydatnością gleb. Na wodnolodowcowych osadach piaszczystych wykształciły się mało urodzajne gleby. Są to gleby bielicoziemne. Miąższość poziomu próchnicznego jest mała i nie przekracza 20 cm. Są to gleby należące do 6. kompleksu rolniczej przydatności gleb – żytniego słabego.

Pod względem klas bonitacyjnych jest to obszar V klasy bonitacyjnej (LsV). Tego typu mało urodzajne gleby występują również powszechnie w sąsiedztwie obszaru.

Gleby występujące na obszarze opracowania są średnio podatne na procesy erozyjne. Na terenie płaskiego dna doliny Wisły procesy erozji wodnej powierzchniowej i wąwozowej nie występują. Natomiast z uwagi na występowanie luźnych osadów piaszczystych teren jest podatny na procesy erozji wietrznej. Jednak nasilają się one tylko w okresach braku roślinności. Ograniczenie procesów erozyjnych jest możliwe głównie przez wprowadzanie różnopostaciowej zieleni. Procesy te powstrzyma również zabudowa terenu.

Reasumując należy stwierdzić, że uwidocznione w ewidencji gruntów przeznaczenie działki nr 133/10 jako las (Ls) stanowi ograniczenie dla zabudowy terenu. Zmiana przeznaczenia na cele nieleśne jest możliwa w trybie sporządzenia miejscowego planu zagospodarowania przestrzennego i uzyskania zgody na zmianę przeznaczenia.

Ze względu na położenie obszaru w dużej odległości od głównych dróg nie notuje się tu emisji zanieczyszczeń komunikacyjnych. Jednak z uwagi na stosowanie w sąsiedniej zabudowie oraz w tunelach foliowych systemów ogrzewczych opartych na paliwach stałych, głównie węgla i miale węglowym, obszar jest narażony na emisję zanieczyszczeń energetycznych (pyłów i gazów). Zanieczyszczenia te ze względu na brak roślinności drzew akumulują się w glebie.

Szata roślinna obszaru opracowania jest oboga i wykazuje cechy charakterystyczne dla terenów nieużytkowanych. Cały teren jest porośnięty ubogimi murawami z dominacją perzu i bylicy. Tylko w części północnej występują zadrzewienia. Są to gatunki liściaste, m.in. klon, dąb, o wysokich walorach ekologicznych i krajobrazowych. Postuluje się zatem zachowanie istniejącego drzewostanu oraz wzbogacenie zieleni na obszarze działki.

Pod względem faunistycznym obszar opracowania jest ubogi. Na terenach porośniętych murawami jest to fauna typowa dla odkrytych terenów pól, łąk i nieużytków. W obrębie koron drzew bytuje ornitofauna. Latem bogaty jest świat owadów. Powszechne są

motyle, chrząszcze i uciążliwe dla człowieka muchówki. W tym rejonie nie występują duże populacje chronionych gatunków zwierząt. Nie stwierdzono obecności nietoperzy. Nie ma tu dogodnych warunków dla migracji płazów.

4.4 Warunki hydrograficzne

Pod względem hydrograficznym obszar opracowania jest położony w całości w dorzeczu Wisły - w zlewni Osy. Rzeka płynie w odległości około 1,5 km na południowo-zachód. W tym rejonie, blisko odcinka ujściowego, poniżej rozdziału wód, Osa stanowi naturalną odnogę uchodzącą do Wisły pod Zakurzewem. Reżim hydrologiczny rzeki jest niewyrównany, z wezbraniem letnimi. Typ zasilania określa się jako deszczowo-gruntowo-śnieżny. Na wodowskazie w pobliskim w Rogóźnie w latach 1966 – 1975 średni stan wynosił 93 cm i średni przepływ 4,6 m³/s. Na odcinku dolnym rzeka słabo meandruje, jest obustronnie obwałowana. Po północnej stronie rzeki, na zachód od wsi Mokre, znajduje się rozległy kompleks stawów rybnych. Lustro wody w rzece Osie stanowi lokalną bazę hydrologiczną dla wód tej części gminy Grudziądz. Dlatego z obszaru opracowania nadmiar wód spływa w kierunku południowo-zachodnim.

Badania jakości wód Osy, na stanowisku ujściowym w Zakurzewie, wykazały w 2012 r. umiarkowany potencjał ekologiczny (III klasa), umiarkowaną ocenę biologiczną oraz niezadowalającą ocenę bakteriologiczną - zły stan sanitarny. W porównaniu z wcześniejszymi badaniami stan nie ulega zmianie. Ochrona całej zlewni Osy wymaga aby powstrzymać spływ do wód wszelkiego rodzaju zanieczyszczeń, w tym również punktowych - komunalnych. W tym kontekście na planowanym terenie zabudowy mieszkaniowej na działce nr 133/10 optymalnym rozwiązaniem w zakresie gospodarki ściekowej byłoby zapewnienie odprowadzania ścieków do kanalizacji sanitarnej. Można jednak dopuścić gromadzenie ścieków w zbiornikach okresowo wybieralnych lub oczyszczalnie przydomowe.

Obszar wsi Mokre wchodzi w skład tzw. „aglomeracji ściekowej” obejmującej obszar miasta Grudziądza i większości wsi wiejskiej gminy Grudziądz. Docelowo obszar powinien być wyposażony w systemy kanalizacji zbiorczej i oczyszczalnię ścieków komunalnych. Według stanu na dzień 01.06.2012r. obowiązuje Rozporządzenie Wojewody Kujawsko-Pomorskiego nr 59/2006 z dnia 27.04.2006r. w sprawie wyznaczenia aglomeracji Grudziądz (Dz.Urz.Woj.Kuj-Pom z dnia 9 maja 2006r. nr 55 poz. 918), z komunalną oczyszczalnią ścieków w Nowej Wsi, dla 198000RLM.

Obszar objęty opracowaniem znajduje się poza zasięgiem tzw. Głównych Zbiorników Wód Podziemnych, podstawą wydzielenia których była „Mapa obszarów głównych wód podziemnych” A. Kleczkowskiego.

Zagrożenie związane z powodzią na obszarze objętym opracowaniem nie występuje. Ze względu na dobrą przepuszczalność utworów budujących powierzchnię ziemi nie ma tu zagrożenia lokalnymi podtopieniami.

Obszar tej części gminy Grudziądz chroniony jest przed powodzią od rzeki Osy, w tym również tzw. „cofkami” Wisły, wałami przeciwpowodziowymi. Wysokość wałów wynosi 3-4 m i chronią one tereny sąsiednie przed tzw. wodą 100-letnią. Rzędna wody 100-letniej (o prawdopodobieństwie wystąpienia 1% - 1 raz na 100 lat) wynosi 22,86 m n.p.m. (4,7 km biegu rzeki Osy), a więc o 0,8-2 m niżej niż powierzchnia działki nr 133/10. Wynika z tego, że obszar opracowania nie stanowi tzw. „terenu narażonego na niebezpieczeństwo powodzi”. Taka sytuacja mogłaby mieć miejsce w przypadku przelania się wód przez koronę wału przeciwpowodziowego, zniszczenia lub uszkodzenia wału, a także zniszczenia lub uszkodzenia budowli ochronnych. Zatem z tego tytułu nie ma żadnych ograniczeń dla zabudowy terenu.

Wody gruntowe na obszarze działki nr 133/10 zalegają dość płytko. Na przeważającej części zalega 1-1,5 m poniżej powierzchni terenu lub nieco. Jedynie w obrębie niewielkiego obniżenia w środkowej części obszaru, zalega płycej niż 1 m p.p.t. Z tego względu jedynie ograniczenia dla zabudowy terenu występują w obrębie fragmentu środkowej części obszaru.

4.5 Warunki meteorologiczne i stan zanieczyszczenia powietrza

Klimat wsi Mokre, podobnie jak całej Doliny Dolnej Wisły, jest klimatem przejściowym. Charakteryzuje się dużą zmiennością pogody, zarówno w ciągu dnia jak i w poszczególnych latach. Obserwuje się zmienność temperatur, opadów, nasłonecznienia i wiatrów. Średnie roczne temperatury wahają się od 7,8°C do 7,9°C. W dolinie Wisły temperatury są nieco wyższe niż na sąsiednich wysoczyznach morenowych. Suma średnia opadów atmosferycznych w ciągu roku wynosi tylko 450-500 mm. Wiatry na tym terenie wieją przeważnie z zachodu, a na wszystkie wiatry ze składową zachodnią przypada aż ponad połowa wszystkich częstości. Warunki anemometryczne mają znaczenie dla rozprzestrzeniania się zanieczyszczeń.

Pod względem warunków topoklimatycznych obszar opracowania, ze względu na położenie w obrębie dna doliny Wisły, odznacza się dobrymi warunkami przewietrzania. Cechuje się dobrym nasłonecznieniem. Jednocześnie sąsiednie obszary leśne (od południowego-zachodu) stanowią swego rodzaju naturalną osłonę przed silnymi wiatrami z przeważającego kierunku zachodniego. Ze względu na położenie obszaru w dolinie występują tu warunki sprzyjające do tworzenia się długotrwałych mgieł oraz do gromadzenia się masy zimnego powietrza w okresie zimowym. Położone w niedalekim sąsiedztwie obszaru zespoły stawów rybnych oraz rozległe tereny podmokłe kształtują lokalny mikroklimat. Ze względu na zwiększone parowanie w okresie letnim powietrze jest nieco bardziej wilgotne niż na terenach otwartych. Jednocześnie zimą klimat jest nieco łagodniejszy. Należy zaznaczyć, że analizowany obszar nie jest położony w zasięgu oddziaływania zanieczyszczeń transgranicznych.

Na obszarze opracowania i w jego bezpośrednim otoczeniu nie występują uciążliwe źródła emisji zanieczyszczeń do powietrza atmosferycznego. Położony jest w znacznej odległości od ruchliwych dróg. Jednak źródłem emisji zanieczyszczeń energetycznych są obiekty zabudowy mieszkaniowej i zagrodowej oraz liczne w tym rejonie tereny ogrodnictwa (szklarnie, tunele foliowe), w których dla celów grzewczych stosuje się tradycyjne paliwa stałe (węgiel, miał węglowy, drewno). Z tego względu obszar pozostaje w zasięgu uciążliwej tzw. „niskiej” emisji.

4.6 Warunki akustyczne

Obszar objęty opracowaniem położony jest na terenach o bardzo dobrych warunkach akustycznych ze względu na niewystępowanie żadnych źródeł emisji hałasu. Jak wspomniano wyżej w tym rejonie nie występują żadne trasy komunikacyjne ani zakłady przemysłowe. Droga krajowa nr 55 znajduje się w odległości około 1 km na południowy-wschód. Dojazd do działki nr 133/10 odbywa się wyodrębnioną drogą dojazdową (działka nr 133/18). Ze względu na brak zabudowy ruch na tej drodze jest znikomy.

Sąsiadujące z obszarem tunele foliowe nie są źródłem uciążliwego hałasu.

Tereny zabudowy mieszkaniowej jednorodzinnej są terenami ochrony akustycznej. Dlatego w projekcie planu należy zapewnić dopuszczalne poziomy hałasu, zgodnie ze stosownym przepisem „odrębnym” - Rozporządzeniem Ministra Środowiska z dnia 14 czerwca 2007 r. w sprawie dopuszczalnych poziomów hałasu w środowisku (Dz. U. Nr 120, poz. 826 ze zmianą). Dla zabudowy mieszkaniowej jednorodzinnej jest to poziom 61 dB w ciągu dnia i 56 dB w nocy (od dróg i linii kolejowych) oraz 50 dB w ciągu dnia i 40 dB w ciągu nocy (od pozostałych obiektów i działalności będącej źródłem hałasu).

4.7 Walory przyrodniczo-krajobrazowe

Obszar objęty opracowaniem znajduje się poza formami ochrony przyrody określonymi ustawą z dnia 16 października 2004 r. o ochronie przyrody. W tym rejonie nie ma żadnych rezerwatów przyrody i parków krajobrazowych.

Najbliższy Obszar Chronionego Krajobrazu Strefy Krawędziowej Doliny Wisły znajduje się w odległości około 1 km na północny-wschód.

Najbliższy obszar Natura 2000 – obszar specjalnej ochrony ptaków „Dolina Dolnej Wisły” (kod obszaru PLB040003) znajduje się w odległości około 3 km na zachód. Celem wyznaczenia obszarów „ptasich” Natura 2000 jest ochrona populacji dziko występujących ptaków oraz utrzymanie ich siedlisk w nie pogorszonej formie. Obszar „Dolina Dolnej Wisły” obejmuje odcinek doliny Wisły, w jej dolnym biegu. Obszar stanowi ostoję ptaszą o randze europejskiej z uwagi na fakt występowania co najmniej 44 gatunków ptaków z Załącznika I do Dyrektywy Ptasiej oraz 4 gatunki z Polskiej Czerwonej Księgi. Na tym obszarze gniazduje około 180 gatunków ptaków oraz występuje bardzo ważny teren

zimowiskowy bielika. W okresie lęgowym obszar ten zasiedla około 1% populacji krajowej gatunków nurogęś, ohar, rybitwa, białoczelna, rybitwa rzeczna, zimorodek, ostrygojad. W okresie wędrówek ptaki wodno-błotne koncentrują się w ilości do 50 tys. osobników. W okresie zimowym występuje co najmniej 1% populacji szlaku wędrówkowego gatunków: bielik, gągoł, nurogęś. Ochrona obszarów Natura 2000 wymaga aby wszelka działalność nie prowadziła do zagrożeń dla ptaków i siedlisk ich bytowania oraz do degradacji chronionych siedlisk przyrodniczych oraz do pogarszania warunków bytowania chronionych gatunków roślin i zwierząt. Najbliższy obszar Natura 2000 mający znaczenie dla Wspólnoty „Cytadela Grudziądz”, chroniący zimowiska nietoperzy, znajduje się w odległości około 4,5 km na południowy-zachód. Jednak planowane zagospodarowanie obszaru działki nr 133/10 nie wykazuje związków z celami i przedmiotami ochrony obszarów Natura 2000.

W pobliżu nie znajdują się żadne inne formy ochrony przyrody np. pomniki przyrody, użytki ekologiczne. Jedynie w odległości 1,2 km na północny-wschód znajduje się, jedyne na terenie województwa kujawsko-pomorskiego, stanowisko dokumentacyjne przyrody nieożywionej „Białochowo” chroniące unikatowy fragment wysoczyzny morenowej ze strefą zbocową Basenu Grudziądzkiego, z licznymi niszami źródłiskowymi, wąwozami i wychodnią zlepieńca plejstocńskiego.

4.8 Walory kulturowe

Na obszarze opracowania i w jego bezpośrednim sąsiedztwie nie znajdują się żadne obiekty wpisane do rejestru zabytków ani obiekty o wartości kulturowej wpisane do ewidencji gminnej. Z tego względu nie występuje potrzeba aby w projekcie planu miejscowego znalazły się szczególne ustalenia w tym zakresie.

Na obszarze opracowania i w jego sąsiedztwie nie odnotowano występowania stanowisk archeologicznych o wartości kulturowej. Ochrona stanowisk nieposiadających ekspozycji terenowej polega na ich dostępności na cele inwestycyjne pod warunkiem uprzedniego przeprowadzenia wykopaliskowych badań archeologicznych albo prowadzenia wszelkich prac ziemnych, wchodzących w skład inwestycji, pod nadzorem archeologicznym. Zasady ochrony określają przepisy odrębne.

5. WSTĘPNA PROGNOZA ZMIAN W ŚRODOWISKU

Analiza uwarunkowań ekofizjograficznych, w tym ocena walorów przyrodniczych i krajobrazowych obszaru objętego opracowaniem wskazuje, że jest to teren o niskich walorach przyrodniczych, krajobrazowych i historyczno-kulturowych.

Obszar jest położony na peryferiach zwartej zabudowy wsi Mokre, w otoczeniu terenów kształtującej się nowej zabudowy. Odznacza się dość dobrą dostępnością komunikacyjną, a także dostępem do podstawowych sieci i urządzeń infrastruktury technicznej.

Analiza uwarunkowań ekofizjograficznych i funkcjonalno-przestrzennych wskazuje, że jest on predysponowany do rozwoju procesów urbanizacyjnych. Obszar charakteryzuje się dobrymi warunkami geologicznymi, gruntowymi i wodnymi do wprowadzenia zabudowy.

Pozostawienie obszaru opracowania w dotychczasowym użytkowaniu, jako nieużytkowany i niezabudowany grunt, nie prowadziłyby do powstawania nowych zagrożeń środowiska ani do potęgowania istniejących procesów np. erozyjnych gleb. Jedynie ewentualne intensywne rolnicze użytkowanie gleb mogłoby powodować nasilanie procesów erozji wietrznej, objawiającej się wywiewaniem cząstek próchnicznych.

Brak działań w zakresie gospodarki ściekowej na obszarze opracowania, w przypadku realizacji nowych inwestycji budowlanych, skutkowałyby nasileniem zagrożeń dla jakości wód podziemnych i powierzchniowych (rzeki Osy). Nieuporządkowana gospodarka ściekowa mogłaby stwarzać zagrożenia jakości wód poprzez niekontrolowane migracje zanieczyszczeń z obiektów zabudowy, które gospodarkę ściekową miałyby rozwiązana w oparciu o nieszczelne zbiorniki bezodpływowe.

Pozostawienie obszaru jako nieużytkowanego prowadziłyby do stopniowego zarastania roślinnością (głównie samosiewami sosny i brzozy, chwastami, trawą i krzewami).

Ocena walorów przyrodniczych i krajobrazowych obszaru opracowania i jego najbliższego otoczenia wskazuje, że na teren ten istnieje zapotrzebowanie na zmianę przeznaczenia pod realizację zabudowy mieszkaniowej (tak jak to przewiduje Studium uwarunkowań i kierunków zagospodarowania przestrzennego gminy Grudziądz). Rozwój zagospodarowania odbywać się będzie kosztem głównie funkcji rolniczej, a także jak to ma miejsce przypadku analizowanej działki, funkcji leśnej. Jednak wyłączenie z funkcji leśnej terenu opracowania spowoduje ubytek niewielkiego arealu niezalesionego terenu leśnego, a w otoczeniu znajdują się inne większe kompleksy leśne.

Obecny stan, ze względu na brak zabudowy i zagospodarowania nie zagraża łaadowi przestrzennemu, gdyż teren w dużej części stanowi krajobraz otwarty. Jednak urbanizacja terenu bez planu miejscowego mogłaby prowadzić do zagrożenia dla ładu przestrzennego. Mogłyby powstawać obiekty o zróżnicowanych gabarytach, bez przestrzegania linii zabudowy, a bezładne sąsiedztwo terenów już zabudowanych z użytkowymi rolniczo, lasami i nieużytkami tworzyłoby swego rodzaju nieład urbanistyczny.

Warto zaznaczyć, że brak uporządkowania ładu przestrzennego poprzez precyzyjne wskaźniki urbanistyczne planowanego zainwestowania, mógłby prowadzić do nieodwracalnych niekorzystnych zmian fizjonomii krajobrazu.

6. PRZYRODNICZE PREDYSPOZYCJE FUNKCJONALNO -

PRZESTRZENNE I OCENA PRZYDATNOŚCI ŚRODOWISKA

Uwarunkowania ekofizjograficzne obszaru objętego opracowaniem określają predyspozycje funkcjonalno-przestrzenne określonych terenów.

Należy zauważyć, że na obszarze objętym opracowaniem nie obowiązują żadne zakazy, które wynikałyby z przepisów szczególnych - istnienia form ochrony przyrody w oparciu o przepisy ustawy o ochronie przyrody. Jednak mimo to, planowane zagospodarowanie powinno być zgodne z zasadą zrównoważonego rozwoju i wymaganiami ładu przestrzennego.

Najkorzystniejszą formą zagospodarowania obszaru, w kontekście planowanej zabudowy mieszkaniowej jednorodzinnej, jest zabudowa wolnostojąca o umiarkowanej intensywności i wysokości, w otoczeniu zieleni i z racjonalnym wskaźnikiem powierzchni biologicznie czynnej, co najmniej na poziomie 60%. Wielkość terenu pozwala co prawda na jego podział na kilka działek (np. cztery), jednak z punktu widzenia ochrony środowiska optymalne byłoby nie dokonywanie wtórnego podziału działki i jej przeznaczenie pod zabudowę mieszkaniową jednorodzinną o charakterze rezydencjonalnym. Pozwoli to racjonalne rozplanowanie nowej zabudowy (obiekt mieszkalny, garażowo-gospodarczy), z uwzględnieniem wymiarów i kształtu działki, warunków gruntowo-wodnych oraz na zrealizowanie programu zieleni.

Na całym obszarze należy wprowadzić zakaz lokalizowania przedsięwzięć mogących zawsze i potencjalnie znacząco oddziaływać na środowisko, za wyjątkiem sieci infrastruktury technicznej i komunikacyjnej. Przedsięwzięcia tego typu mogłyby wpłynąć negatywnie na środowisko obszaru i jego otoczenia oraz wywołać konflikty społeczne. Pożądane jest wprowadzenie zakazu lokalizowania funkcji kolidujących z zabudową mieszkaniową np. obiektów przemysłowych, instalacji związanej z gospodarowaniem odpadami, itp.

Zaleca się wprowadzenie nakazu zachowania wysokiej estetyki i harmonii z krajobrazem nowopowstających obiektów budowlanych, nakaz zachowania i pomnażania zasobów zieleni oraz maksymalne ograniczenie przekształceń powierzchni ziemi.

Teren działki 133/10 mimo, iż jest pozbawiony drzewostanu, jest użytkiem leśnym, dlatego jego przeznaczenie na cele inwestycyjne wymaga uzyskania zgody na przeznaczenie na cele nieleśne. Oczywiście z punktu widzenia ochrony środowiska, optymalnym rozwiązaniem byłoby nakazanie zachowania całej działki jako terenu leśnego i odnowienie zalesienia. Jednak taki wariant nie jest uzasadniony społecznie i nie jest zgodny z ustaleniami Studium.

Jako ważne należy uznać uregulowanie gospodarki ściekowej całego obszaru opracowania. Optymalnym rozwiązaniem jest docelowe skanalizowanie obszaru i oprowadzenie ścieków bytowych kolektorem do systemu kanalizacyjnego i do oczyszczalni w Nowej Wsi. Tymczasowo można dopuścić gromadzenie ścieków w szczelnych zbiornikach okresowo wybieralnych lub realizację przydomowych oczyszczalni ścieków. Zasady odprowadzania ścieków muszą być zgodne z przepisami odrębnymi. Wody opadowe i roztopowe z powierzchni nieutwardzonych, niewymagających podczyszczenia, powinny być

retencjonowane i później wykorzystane do celów użytkowych oraz infiltrowane do gruntu (przez rozsączenie).

Postuluje się zalecić niskoemisyjne lub bezemisyjne systemy grzewcze (kolektory słoneczne, biomasa, pompy ciepła) dla projektowanej zabudowy w celu ograniczenie „niskiej emisji” i niedopuszczenia do pogorszenia jakości powietrza.

7. WNIOSKI DO PROJEKTU PLANU

- Opracowanie ekofizjograficzne obejmuje obszar działki ewidencyjnej nr 133/10 obrębu Mokre (gmina Grudziądz) i charakteryzuje poszczególne elementy środowiska przyrodniczego i kulturowego na obszarze opracowania i w jego bezpośrednim otoczeniu, w ich wzajemnym powiązaniu.
- Obszar opracowania odznacza się średnimi wysokimi walorami przyrodniczo-krajobrazowymi, lecz mimo to planowane zagospodarowanie obszaru powinno odbywać się w sposób racjonalny z zachowaniem zasady zrównoważonego rozwoju i przestrzegania ładu przestrzennego.
- Cały obszar objęty opracowaniem znajduje się poza formami ochrony przyrody i z tego względu nie obowiązują tu żadne zakazy gospodarowania.
- Należy zapewnić ochronę zieleni wysokiej (zadrzewień) w północnej części obszaru.
- W miarę możliwości należy maksymalnie wzbogacać zasoby zieleni niskiej i wysokiej o składzie gatunkowym odpowiadającym miejscowym warunkom siedliskowym.
- Konieczne jest, aby dla całego obszaru przewidzieć docelowe podłączenie do kanalizacji sanitarnej. Można dopuścić rozwiązania tymczasowe w tym zakresie.
- Należy przewidzieć odpowiedni wskaźnik powierzchni biologicznie czynnej. Zaleca się, aby wskaźnik ten nie był niższy niż 60% dla planowanej zabudowy mieszkaniowej jednorodzinnej.
- Nowoprojektowana zabudowa powinna cechować się wysokimi walorami architektonicznymi i estetycznymi, nie wprowadzając dysharmonii w krajobrazie.
- Wysokość nowej zabudowy nie powinna być większa niż 2 kondygnacje (w tym poddasze użytkowe) i 10 m wysokości od rzędnej poziomu terenu.
- Zaleca się zachowanie terenu jako jednej działki i jej przeznaczenie pod zabudowę mieszkaniową jednorodziną o charakterze rezydencjonalnym.
- Można dopuścić dowolny rodzaj połaci dachowych np. dwuspadowe lub wielospadowe.
- Należy określić rodzaj i materiały ogrodzeń. W szczególności należy wykluczyć ogrodzenia pełne na rzecz lekkich i dekoracyjnych.
- Preferować należy zastosowanie proekologicznych systemów grzewczych.
- Należy ograniczyć wprowadzanie dodatkowych funkcji uciążliwych dla środowiska, w tym zakazać lokalizacji przedsięwzięć mogących znacząco oddziaływać na środowisko.

ZAŁĄCZNIK GRAFICZNY