

WÓJT GMINY GRUDZIĄDZ

PROGNOZA ODDZIAŁYWANIA NA ŚRODOWISKO

**projektu miejscowego planu
zagospodarowania przestrzennego
obejmującego działkę nr 133/10 obręb Mokre**

Opracowanie:

mgr Sławomir Flanz

Toruń, marzec /kwiecień 2014 r.

SPIS TREŚCI

I.	PODSTAWA PRAWNA OPRACOWANIA	3
II.	CEL, ZAKRES I METODY OPRACOWANIA	5
III.	INFORMACJA O ZAWARTOŚCI, GŁÓWNYCH CELACH, POWIĄZANIACH Z INNymi DOKUMENTAMI ORAZ CHARAKTERYSTYKA USTALEŃ PROJEKTU PLANU.....	7
IV.	OCENA ZAGROŻEŃ I STANU ŚRODOWISKA ORAZ POTENCJALNE ZMIANY TEGO STANU W PRZYPADKU BRAKU REALIZACJI PROJEKTU PLANU	10
V.	PROBLEMY ORAZ CELE OCHRONY ŚRODOWISKA ISTOTNE Z PUNKTU WIDZENIA REALIZACJI PROJEKTU PLANU	18
VI.	OCENA PRZEWIDYWANYCH ZNACZĄCYCH ODDZIAŁYWAŃ NA ŚRODOWISKO MOŻLIWOŚCI I SPOSOBY ICH OGRANICZANIA, ZAPOBIEGANIA LUB KOMPENSACJI ORAZ MOŻLIWE ROZWIĄZANIA ALTERNATYWNE.....	19
VII.	PROPOZYCJE DOTYCZĄCE PRZEWIDYWANYCH METOD ORAZ CZĘSTOTLIWOŚCI ANALIZY SKUTKÓW REALIZACJI PROJEKTU PLANU .	27
VIII.	INFORMACJE O MOŻLIWYM TRANSGRANICZNYM ODDZIAŁYWANIU PROJEKTU PLANU NA ŚRODOWISKO	27
IX.	STRESZCZENIE W JĘZYKU NIESPECJALISTYCZNYM.....	28

I. PODSTAWA PRAWNA OPRACOWANIA

Prognozę oddziaływania na środowisko projektu miejscowego planu zagospodarowania przestrzennego opracowano na podstawie art. 46 pkt. 1 ustawy z dnia 3 października 2008 r. o udostępnianiu informacji o środowisku i jego ochronie, udziale społeczeństwa w ochronie środowiska oraz o ocenach oddziaływania na środowisko (tekst jednolity Dz. U. z 2013 r., poz. 1235 z późniejszymi zmianami). Projekt miejscowego planu zagospodarowania przestrzennego lub jego zmiany wymaga przeprowadzenia strategicznej oceny oddziaływania na środowisko.

Zgodnie z art. 51 ust. 2 pkt. 1 w/w ustawy prognoza oddziaływania na środowisko zawiera:

- informacje o zawartości, głównych celach projektowanego dokumentu oraz jego powiązaniach z innymi dokumentami,
- informacje o metodach zastosowanych przy sporządzaniu prognozy,
- propozycje dotyczące przewidywanych metod analizy skutków realizacji postanowień projektowanego dokumentu oraz częstotliwości jej przeprowadzania,
- informacje o możliwym transgranicznym oddziaływaniu na środowisko,
- streszczenie sporządzone w języku niespecjalistycznym.

Zakres i stopień szczegółowości prognozy uzgodniono z Regionalnym Dyrektorem Ochrony Środowiska w Bydgoszczy (pismo WOO.411.152.2013.KB z dnia 17.12.2013 r.) oraz z Państwowym Powiatowym Inspektorem Sanitarnym w Grudziądzu (pismo N.NZ-422b-15/13 z dnia 28.11.2013 r.). Z wymienionych pism wynika, iż prognoza oddziaływania na środowisko projektu planu powinna zostać sporządzona zgodnie z wymaganiami określonymi w art. 51 ust. 2 ustawy z dnia 3 października 2008 r. o udostępnianiu informacji o środowisku i jego ochronie, udziale społeczeństwa w ochronie środowiska oraz o ocenach oddziaływania na środowisko, szczegółowo przedstawiając:

- opis istniejących problemów ochrony środowiska istotnych z punktu widzenia realizacji projektowanego dokumentu na podstawie rozpoznania przyrodniczego terenu objętego granicami projektu oraz jego bliskiego sąsiedztwa, pod kątem występowania siedlisk przyrodniczych, gatunków chronionych i ich siedlisk, w celu dokonania oceny oddziaływania na ich stanowiska,
- analizę i ocenę oddziaływań wynikających z ustaleń projektu,
- uwarunkowania związane z ochroną środowiska wynikające z realizacji infrastruktury ściekowej w kontekście wymogów określonych w art. 42 ust. 3 i 4 ustawy z dnia 18 lipca 2001 r. - Prawo wodne.

Ponadto prognoza powinna zawierać:

- w części dotyczącej powiązań planu z innymi dokumentami, w szczególności odniesienie do następujących opracowań: Studium uwarunkowań i kierunków zagospodarowania przestrzennego, Program ochrony środowiska dotyczących

przedmiotowego terenu, a także Krajowego Programu Oczyszczania Ścieków Komunalnych;

- analizę wariantową przeprowadzoną w oparciu o zasadę prewencji i przezorności, zawierającą racjonalne rozwiązania alternatywne do rozwiązań zawartych w projektowanym dokumencie lub wyjaśnienie braku rozwiązań alternatywnych.

Informacje zawarte w prognozie powinny być opracowywane stosownie do stanu współczesnej wiedzy i metod oceny. Prognoza powinna również zawierać streszczenie sporządzone w języku niespecjalistycznym.

Celem opracowania prognozy jest określenie przewidywanych skutków wpływu realizacji ustaleń wyżej wymienionego projektu planu na środowisko, wynikających z wprowadzenia nowych funkcji, ewentualnych sposobów ich uniknięcia oraz rozważenie możliwych alternatyw. Uznano, że przedstawiony zakres prognozy pozwoli na sporządzenie projektu uwzględniającego aspekty środowiskowe, w celu wspierania zrównoważonego rozwoju oraz we wdrażaniu prawa wspólnotowego w dziedzinie ochrony środowiska.

Procedurę sporządzenia planu rozpoczęła uchwała Nr XXXV/235/2013 Rady Gminy Grudziądz z dnia 28 października 2013 r. w sprawie przystąpienia do sporządzenia miejscowego planu zagospodarowania przestrzennego.

Podstawę prawną dla proponowanych w prognozie działań ochronnych, rozwiązań i wskazań stanowi więc Ustawa z dnia 3 października 2008 r. o udostępnianiu informacji o środowisku i jego ochronie, udziale społeczeństwa w ochronie środowiska oraz o ocenach oddziaływania na środowisko (tekst jednolity Dz. U. z 2013 r., poz. 1235 z późniejszymi zmianami) oraz poniższe ustawy szczegółowe i przepisy wykonawcze:

- Ustawa z dnia 27 kwietnia 2001 r. - Prawo ochrony środowiska (tekst jednolity Dz. U. z 2013 r., poz. 1232 z późniejszymi zmianami),
- Ustawa z dnia 27 marca 2003 roku o planowaniu i zagospodarowaniu przestrzennym (tekst jednolity Dz. U. poz. 647 z 2012 r. z późniejszymi zmianami),
- Ustawa z dnia 16 kwietnia 2004 roku o ochronie przyrody (tekst jednolity Dz. U. z 2013 r. poz. 627 z późniejszymi zmianami),
- Ustawa z dnia 3 lutego 1995 r. o ochronie gruntów rolnych i leśnych (tekst jednolity Dz. U. z 2013 r., poz. 1205 z późniejszymi zmianami),
- Ustawa z dnia 18 lipca 2001 roku - Prawo wodne (tekst jednolity Dz. U. poz. 145 z 2012 r. z późniejszymi zmianami),
- Ustawa z dnia 14 grudnia 2012 roku o odpadach (Dz. U. z 2013 r. poz. 21 z późniejszymi zmianami),
- Ustawa z dnia 9 czerwca 2011 r. - Prawo geologiczne i górnicze (Dz. U. Nr 163, poz.

981 z późniejszymi zmianami),

- Ustawa z dnia 23 lipca 2003 roku o ochronie zabytków i opiece nad zabytkami (Dz. U. Nr 162, poz. 1568 z późniejszymi zmianami),
- Rozporządzenie Rady Ministrów z dnia 9 listopada 2010 roku w sprawie przedsięwzięć mogących znacząco oddziaływać na środowisko (Dz. U. Nr 213, poz. 1397 ze zmianą),
- Rozporządzenie Ministra Środowiska z dnia 14 czerwca 2007 roku w sprawie dopuszczalnych poziomów hałasu w środowisku (tekst jednolity Dz. U. z 2014 r., poz. 112),
- Rozporządzenie Ministra Środowiska z dnia 26 lipca 2006 r. w sprawie warunków, jakie należy spełnić przy wprowadzaniu ścieków do wód lub do ziemi oraz w sprawie substancji szczególnie szkodliwych dla środowiska wodnego (Dz. U. Nr 137, poz. 984 ze zmianą).

Niniejsza prognoza jest elementem przeprowadzenia **strategicznej oceny oddziaływania na środowisko** projektu miejscowego planu zagospodarowania przestrzennego.

II.CEL, ZAKRES I METODY OPRACOWANIA

Celem opracowania jest określenie i ocena przewidywanego oddziaływania na środowisko, które może wynikać z projektowanego przeznaczenia obszaru pod zabudowę mieszkaniową jednorodzinną wraz z niezbędnymi rozwiązaniami komunikacyjnymi oraz systematami infrastruktury technicznej, a także przedstawienie rozwiązań eliminujących lub ograniczających negatywny ich wpływ na środowisko.

Prognoza oddziaływania na środowisko projektu planu określa, analizuje i ocenia:

- istniejący stan środowiska oraz potencjalne zmiany tego stanu w przypadku braku realizacji projektowanego dokumentu,
- stan środowiska na obszarach objętych przewidywanym znaczącym oddziaływaniem,
- istniejące problemy ochrony środowiska istotne z punktu widzenia realizacji projektowanego dokumentu, w szczególności dotyczące obszarów podlegających ochronie na podstawie ustawy z dnia 16 kwietnia 2004 r. o ochronie przyrody,
- cele ochrony środowiska ustanowione na szczeblu międzynarodowym, wspólnotowym i krajowym, istotne z punktu widzenia projektowanego dokumentu, oraz sposoby, w jakich te cele i inne problemy środowiska zostały uwzględnione podczas opracowywania dokumentu,
- przewidywane znaczące oddziaływania, w tym oddziaływania bezpośrednie, pośrednie, wtórne, skumulowane, krótkoterminowe, średnioterminowe i długoterminowe, stałe i chwilowe oraz pozytywne i negatywne, na cele i przedmiot ochrony obszaru Natura 2000 oraz integralność tego obszaru, a także na środowisko, a w szczególności na: różnorodność biologiczną, ludzi, zwierzęta, rośliny, wodę, powietrze, powierzchnię ziemi, krajobraz, klimat, zasoby naturalne, zabytki, dobra

materialne - z uwzględnieniem zależności między tymi elementami środowiska i między oddziaływaniami na te elementy.

Podstawę prawną dla proponowanych w Prognozie działań ochronnych, rozwiązań i wskazań stanowi art. 51 ust. 2 pkt. 3 ustawy z dnia 3 października 2008 r. o udostępnianiu informacji o środowisku i jego ochronie, udziale społeczeństwa w ochronie środowiska oraz o ocenach oddziaływania na środowisko. Prognoza przedstawia:

- rozwiązania mające na celu zapobieganie, ograniczanie lub kompensację przyrodniczą negatywnych oddziaływań na środowisko, mogących być rezultatem realizacji projektowanego dokumentu, w szczególności na cele i przedmiot ochrony obszaru Natura 2000 oraz integralność tego obszaru,
- biorąc pod uwagę cele i geograficzny zasięg dokumentu oraz cele i przedmiot ochrony obszaru Natura 2000 oraz integralność tego obszaru - rozwiązania alternatywne do rozwiązań zawartych w projektowanym dokumencie wraz z uzasadnieniem ich wyboru oraz opis metod dokonania oceny prowadzącej do tego wyboru albo wyjaśnienie braku rozwiązań alternatywnych, w tym wskazania napotkanych trudności wynikających z niedostatków techniki lub luk we współczesnej wiedzy.

Prognozę sporządzono głównie w oparciu o metody opisowe wpływu planowanego zainwestowania na środowisko, na które składać się będą formy zabudowy mieszkaniowej jednorodzinnej wraz z niezbędnymi rozwiązaniami komunikacyjnymi oraz systematami infrastruktury technicznej, w stosunku do obecnego stanu środowiska obszaru i jego otoczenia oraz w stosunku do obecnego sposobu jego użytkowania i związanych z tym zagrożeń. Dokonano analizy planowanych zmian w zakresie przeznaczenia terenu, zasad ochrony środowiska, przyrody i krajobrazu kulturowego, parametrów i wskaźników kształtowania zabudowy oraz zagospodarowania terenu, zasad podziału nieruchomości oraz zasad modernizacji, rozbudowy i budowy systemów komunikacji i infrastruktury technicznej.

Uwzględniono stan i zagrożenia środowiska w zakresie poszczególnych elementów środowiska oraz projekcję tego stanu przy zachowaniu dotychczasowego sposobu zagospodarowania i użytkowania terenu na podstawie wykonanego wyprzedzająco na potrzeby projektu planu Opracowania ekofizjograficznego. Dokonano analizy dotychczasowych zagrożeń środowiska i zmian stanu środowiska na obszarze objętym opracowaniem i w jego otoczeniu w ostatnich latach. Uwzględniono położenie terenu względem obiektów i terenów podlegających ochronie, w szczególności na mocy ustawy o ochronie przyrody i ustawy o ochronie zabytków.

Uwzględniono specyfikę obszaru objętego projektem planu, w tym jego funkcje, brak obecnie ważnego dla tego terenu planu miejscowego, istniejącą w sąsiedztwie zabudowę, istniejący układ komunikacyjny oraz sieci i urządzenia infrastruktury technicznej, użytkowanie gruntów, wymogi ochrony przyrody i ochrony zabytków.

Wzięto pod uwagę fakt, iż teren objęty opracowaniem położony jest poza granicami obszarów chronionych na podstawie przepisów ustawy o ochronie przyrody i w znacznej odległości od obszarów Natura 2000.

Szczególnie pomocne były następujące materiały:

- Projekt miejscowego planu zagospodarowania przestrzennego dla terenu obejmującego działkę nr 133/10 obręb Mokre, gmina Grudziądz, Wójt Gminy Grudziądz, kwiecień 2014 r.,
- Opracowanie ekofizjograficzne dla projektu miejscowego planu zagospodarowania przestrzennego dla terenu obejmującego działkę nr 133/10 obręb Mokre, Pracownia Projektowo-Konsultingowa „EKO-PLAN”, Toruń styczeń 2014 r.,
- Studium uwarunkowań i kierunków zagospodarowania przestrzennego gminy Grudziądz, zatwierdzone Uchwałą Nr XXXII/211/2013 Rady Gminy Grudziądz z dnia 18 lipca 2013 r.,
- Program ochrony środowiska gminy Grudziądz na lata 2004-2012,
- Literatura przedmiotu wykazana w „Opracowaniu ekofizjograficznym ...”,
- Materiały i obserwacje własne z wizji lokalnej w terenie.

III. INFORMACJA O ZAWARTOŚCI, GŁÓWNYCH CELACH, POWIĄZANIACH Z INNYMI DOKUMENTAMI ORAZ CHARAKTERYSTYKA USTALEŃ PROJEKTU PLANU

Celem opracowania projektu miejscowego planu zagospodarowania jest stworzenie podstaw do realizacji zabudowy mieszkaniowej jednorodzinnej na niewielkim terenie o powierzchni 0,68 ha położonym w miejscowości Mokre, w północnej części gminy Grudziądz.

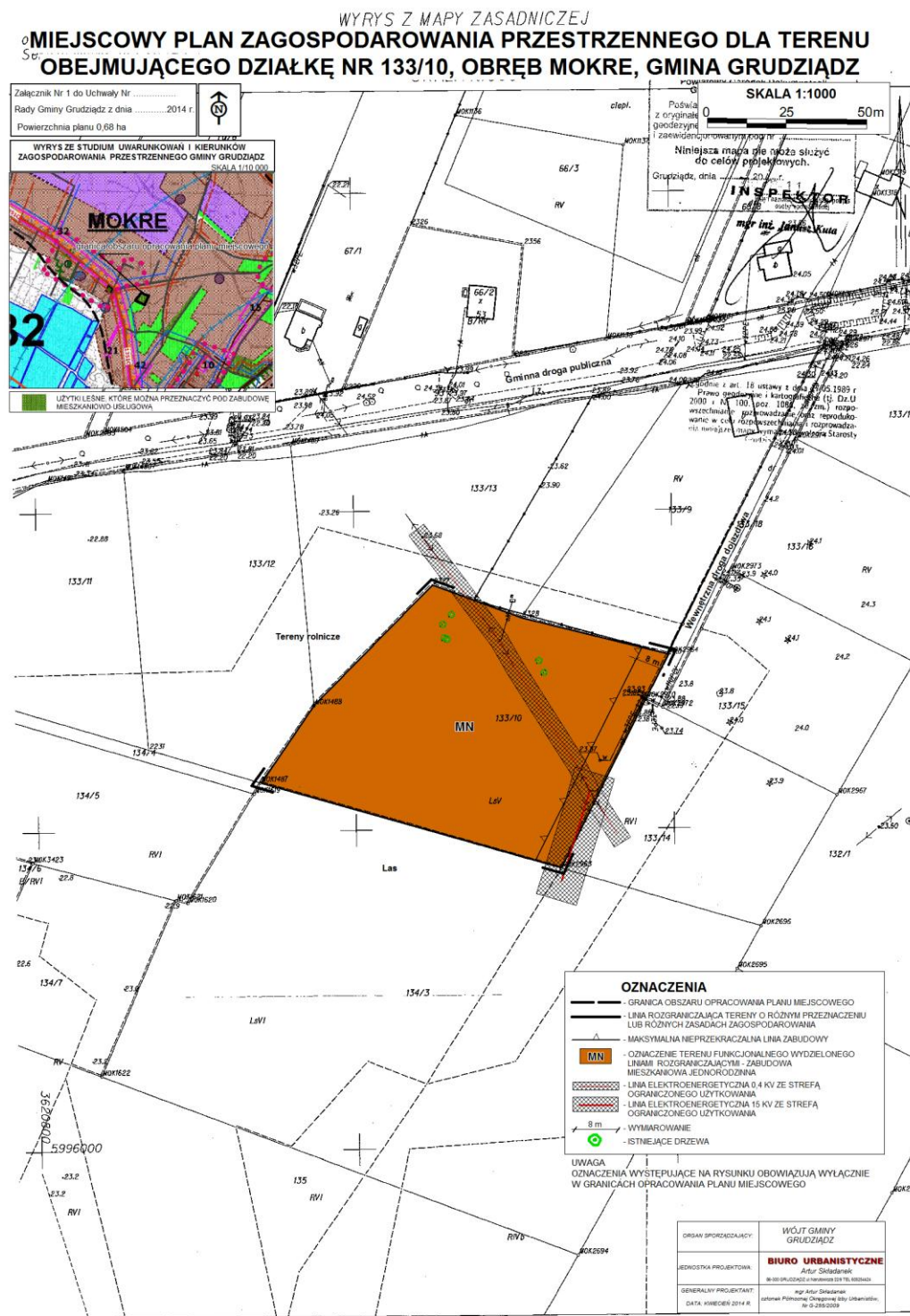
W oparciu o wytyczne z opracowania ekofizjograficznego analizowany projekt planu wprowadza szereg ustaleń o charakterze proekologicznym w celu minimalizacji negatywnego oddziaływania na środowisko planowanych zmian przeznaczenia terenu.

Dla terenu MN ustalono w szczególności:

- przeznaczenie terenu: zabudowa mieszkaniowa jednorodzinna,
- na działce budowlanej dopuszcza się lokalizację maksymalnie dwóch budynków: mieszkalnego oraz budynku garażowego lub budynku gospodarczego.
- intensywność zabudowy:
 - minimalna – nie występuje potrzeba określania,
 - maksymalna – 0,35;
- parametry i wskaźniki dla budynku mieszkalnego:
 - wysokość nie większa niż 9,0 m,
 - liczba kondygnacji nadziemnych: nie więcej niż 2,0 (z dopuszczeniem poddasza użytkowego),
 - geometria dachów: dwu lub wielospadowe, o kącie nachylenia połaci od 20 do 45°;

- parametry i wskaźniki dla wolnostojącego budynku garażowego lub gospodarczego:
 - wysokość nie większa niż 6,0 m,
 - geometria dachów: dwu lub wielospadowe, o kącie nachylenia połaci – tak jak dla budynku mieszkalnego z nakazem zastosowania tożsamego materiału oraz koloru dla pokrycia dachu,
 - dopuszcza się lokalizację w odległości 1,5 m od granicy działki budowlanej;
- dopuszcza się lokalizowanie obiektów małej architektury bez żadnych ograniczeń,
- zakaz lokalizacji oraz instalacji reklam,
- zakaz stosowania ogrodzeń z prefabrykowanych elementów betonowych za wyjątkiem słupów i podmurówek,
- minimalna powierzchnia nowo wydzielanych działek budowlanych - 1200 m²,
- udział powierzchni biologicznie czynnej do powierzchni działki budowlanej nie mniejszy niż 50%,
- z uwagi na zły stan zdrowotny lub inne zagrożenie związane z bezpieczeństwem mienia dopuszcza się wycinkę drzew i krzewów, przy czym ubytki należy zrekompensować w formie nowych nasadzeń takich gatunków jak: tożsamych z wyciętymi lub kasztanowce, lipy, brzozy, buki, jawory,
- dostępność komunikacyjna dla terenu: poprzez drogę wewnętrzną z drogi gminnej,
- w granicach obszaru objętego opracowaniem planu miejscowego dopuszcza się wydzielanie drogi dojazdowej wewnętrznej pod warunkiem zachowania minimalnej szerokości 8,0 m,
- zaopatrzenie w wodę: nakazuje się przyłączenie budynków mieszkalnych do sieci gminnej,
- odprowadzenie ścieków:
 - do czasu wybudowania sieci kanalizacyjnej dopuszcza się odprowadzanie ścieków do bezodpływowych zbiorników wybieralnych lub do przydomowych oczyszczalni ścieków pod warunkiem, że nie będzie to stwarzało zagrożenia dla środowiska gruntowo-wodnego,
 - po wybudowaniu sieci kanalizacji sanitarnej należy do niej przyłączyć zabudowane nieruchomości zgodnie z przepisami odrębnymi;
- odprowadzenie wód opadowych i roztopowych z dachów i powierzchni utwardzonych - odprowadzić powierzchniowo na teren działki lub zagospodarować w granicach terenu na potrzeby gospodarcze (np. nawadnianie terenów zielonych) zgodnie z obowiązującymi przepisami odrębnymi;
- zaopatrzenie w energię ciepłą - ogrzewanie budynków z urządzeń indywidualnych.

Ilustruje to rysunek projektu planu.



IV. OCENA ZAGROŻEŃ I STANU ŚRODOWISKA ORAZ POTENCJALNE ZMIANY TEGO STANU W PRZYPADKU BRAKU REALIZACJI PROJEKTU PLANU

Obszar objęty opracowaniem, który stanowi działka ewidencyjna nr 133/10 obrębu Mokre położony jest w północnej części gminy Grudziądz.

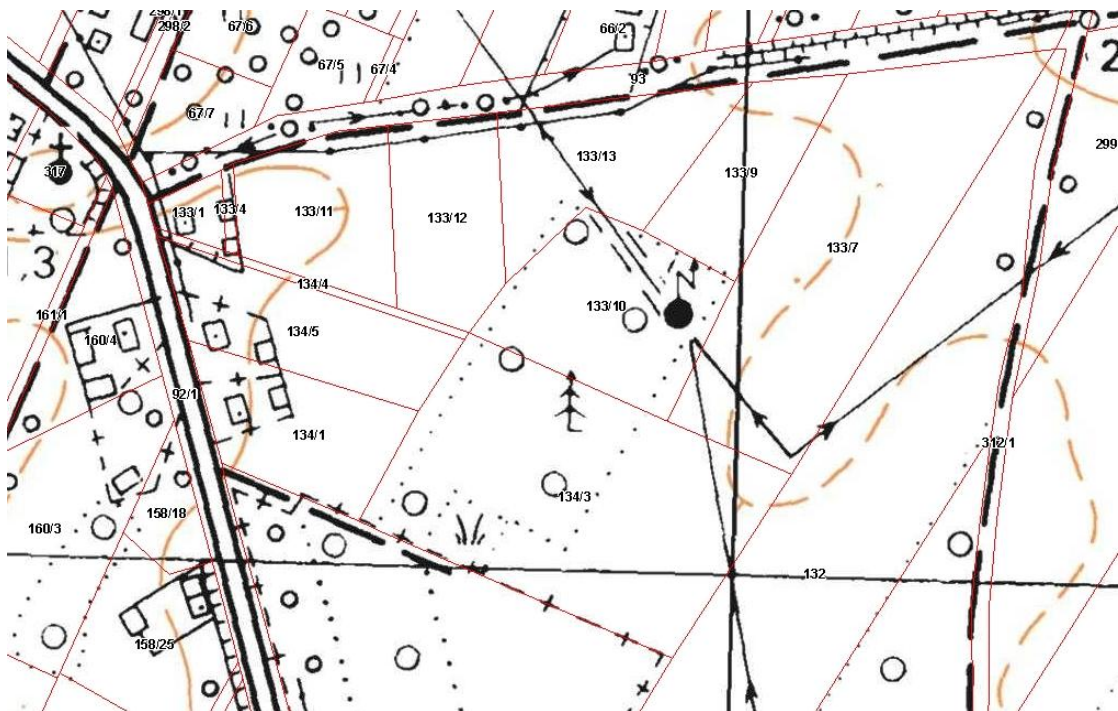
Granice obszaru objętego opracowaniem stanowią:

- od strony północno-wschodniej: teren zabudowany tunelami foliowymi,
- od strony południowo-wschodniej: tereny użytków rolnych,
- od strony południowo-zachodniej: teren leśny,
- od strony północno-zachodniej: tereny użytków rolnych.

Granice działki ewidencyjnej nr 133/10 są dobrze czytelne w terenie.

Obszar opracowania posiada zwarty, regularny kształt zbliżony do trapezu o wymiarach około 90 x 70 m. Powierzchnia obszaru działki wynosi 0,68 ha. Działka jest własnością prywatną. Jest ogrodzona.

Zagospodarowanie i użytkowanie tej części terenu wsi Mokre ulega zmianie przez przeznaczanie kolejnych terenów dotychczas niezabudowanych, przeważnie użytkowanych rolniczo pod zabudowę. Decyduje o tym niska rolnicza przydatność gleb, korzystne dla zabudowy uwarunkowania ekofizjograficzne, położenie poza formami prawnej ochrony przyrody, dobra dostępność komunikacyjna i dostęp do podstawowych mediów infrastruktury technicznej. Pod zabudowę przeznaczane są również inne atrakcyjne tereny, jak na przykład analizowany teren, który według ewidencji gruntów, stanowi las. Obszar objęty analizą jest tego typu przykładem.



Rys. 1 Lokalizacja obszaru opracowania na tle mapy topograficznej (*geoportal.gov.pl*)

Obszar objęty opracowaniem jest niezabudowany. W całości wg ewidencji gruntów stanowi teren lasu (LsV). Stan faktyczny różni się jednak od ewidencji, gdyż na obszarze nie występuje drzewostan leśny. Teren porastają ubogie murawy. Występuje kilka drzew liściastych w niewielkich skupieniach.

Obszar posiada dostęp do sieci wodociągowej i energii elektrycznej. Obszar nie jest natomiast skanalizowany.



Rys. 2 Lokalizacja obszaru opracowania na tle ortofotomapy (*geoportal.gov.pl*)

Otoczenie obszaru opracowania stanowią tereny o różnym sposobie użytkowania. Na zachód i północ znajduje się zwarta zabudowa wsi Mokre, na południe znajduje się teren leśny i tereny rolne, a na wschód znajdują się tereny rolne i leśne oraz nowa zabudowa mieszkaniowa jednorodzinna (1 obiekt).



Według Studium uwarunkowań i kierunków zagospodarowania przestrzennego gminy Grudziądz obszar objęty opracowaniem znajduje się na terenie strefy „A” - urbanizacji, w podstrefie A1 „Obszar Centrotwórczy Północ (Zakurzewo, Mokre, Świerkocin, Nowa Wieś)”, na terenach „istniejącej i projektowanej zabudowy mieszkaniowo-usługowej”.

W świetle fizycznogeograficznego podziału Polski J. Kondrackiego (1988 r.) teren objęty opracowaniem leży w obrębie makroregionu Dolina Dolnej Wisły, w mezoregionie Kotliny Grudziądzka. Kotliny jest wyraźnym rozszerzeniem doliny Wisły z ukształtowanym systemem poziomów, zwanych terasami. Obszar objęty analizą położony jest na terasie nadzalewowej. Leży w poziomie 23,5-24 m n.p.m. Obszar jest mało urozmaicony pod względem hipsometrycznym. Deniwelacje są niewielkie, a powierzchnia terenu jest praktycznie płaska. Ukształtowanie terenu nie stanowi żadnego ograniczenia dla lokalizacji zabudowy.

Rzeźba obszaru opracowania nie nosi śladów przekształceń antropogenicznych. Teren jest w całości niezabudowany i stanowi powierzchnię aktywną przyrodniczo. Jedynie w przeszłości usunięty został drzewostan leśny. Na obszarze opracowania nie widać znamion występowania zjawisk geologicznych. Nie występują tu osuwiska.

Warunki litologiczno-gruntowe obszaru opracowania są mało zróżnicowane. Obszar budują piaszczyste osady wodnolodowcowe. Są to osady o dobrych właściwościach infiltracyjnych. Jedynie w środkowej części obszaru, na niewielkim fragmencie, w obrębie niewielkiego obniżenia, występują osady piaszczysto-mułkowe z nieco płycej zalegającą wodą gruntową. Cały teren budują utwory pochodzenia mineralnego. Są to osady zwięzłe o korzystnych dla zabudowy warunkach geologiczno-gruntowych. Nie stwierdzono występowania gruntów pochodzenia organicznego.

Generalnie należy stwierdzić, że występujące na terenie opracowania warunki morfometryczne i geologiczno-gruntowe nie stanowią ograniczenia dla realizacji zabudowy.

Cały obszar działki nr 133/10 zajmuje niezalesiony teren, w ewidencji oznaczony jako las (LsV). Rodzaj wytworzonych gleb uwarunkowany jest budową geologiczną i litologią osadów powierzchniowych. Pod tym względem analizowany teren charakteryzuje się mało zróżnicowaną przydatnością gleb. Na wodnolodowcowych osadach piaszczystych wykształciły się mało urodzajne gleby. Są to gleby bielicoziemne. Miąższość poziomu próchnicznego jest mała i nie przekracza 20 cm. Są to gleby należące do 6. kompleksu rolniczej przydatności gleb – żynnego słabego.

Pod względem klas bonitacyjnych jest to obszar V klasy bonitacyjnej (LsV). Tego typu mało urodzajne gleby występują również powszechnie w sąsiedztwie obszaru.

Gleby występujące na obszarze opracowania są średnio podatne na procesy erozyjne. Na terenie płaskiego dna doliny Wisły procesy erozji wodnej powierzchniowej i wąwozowej nie występują. Natomiast z uwagi na występowanie luźnych osadów piaszczystych teren jest podatny na procesy erozji wietrznej. Jednak nasilają się one tylko w okresach braku

roślinności. Ograniczenie procesów erozyjnych jest możliwe głównie przez wprowadzanie różnorodności zieleni. Procesy te powstrzyma również zabudowa terenu.

Reasumując należy stwierdzić, że uwidocznione w ewidencji gruntów przeznaczenie działki nr 133/10 jako las (Ls) stanowi ograniczenie dla zabudowy terenu. Zmiana przeznaczenia na cele nieleśne jest możliwa w trybie sporządzenia miejscowego planu zagospodarowania przestrzennego i uzyskania zgody na zmianę przeznaczenia.

Ze względu na położenie obszaru w dużej odległości od głównych dróg nie notuje się tu emisji zanieczyszczeń komunikacyjnych. Jednak z uwagi na stosowanie w sąsiedniej zabudowie oraz w tunelach foliowych systemów ogrzewczych opartych na paliwach stałych, głównie węgla i miału węglowym, obszar jest narażony na emisję zanieczyszczeń energetycznych (pyłów i gazów). Zanieczyszczenia te ze względu na brak roślinności drzew akumulują się w glebie.

Szata roślinna obszaru opracowania jest uboga i wykazuje cechy charakterystyczne dla terenów nieużytkowanych. Cały teren jest porośnięty ubogimi murawami z dominacją perzu i bylicy. Tylko w części północnej występują zadrzewienia. Są to gatunki liściaste, m.in. klon, dąb, o wysokich walorach ekologicznych i krajobrazowych. Postuluje się zatem zachowanie istniejącego drzewostanu oraz wzbogacenie zieleni na obszarze działki.

Pod względem faunistycznym obszar opracowania jest ubogi. Na terenach porośniętych murawami jest to fauna typowa dla odkrytych terenów pól, łąk i nieużytków. W obrębie koron drzew bytuje ornitofauna. Latem bogaty jest świat owadów. Powszechne są motyle, chrząszcze i uciążliwe dla człowieka muchówki. W tym rejonie nie występują duże populacje chronionych gatunków zwierząt. Nie stwierdzono obecności nietoperzy. Nie ma tu dogodnych warunków dla migracji płazów.

Pod względem hydrograficznym obszar opracowania jest położony w całości w dorzeczu Wisły - w zlewni Osy. Rzeka płynie w odległości około 1,5 km na południowo-zachód. W tym rejonie, blisko odcinka ujściowego, poniżej rozdziału wód, Osa stanowi naturalną odnogę uchodzącą do Wisły pod Zakurzewem. Reżim hydrologiczny rzeki jest niewyrównany, z wezbrzeniami letnimi. Typ zasilania określa się jako deszczowo-gruntowo-śnieżny. Na wodowskazie w pobliskim w Rogóźnie w latach 1966 – 1975 średni stan wynosił 93 cm i średni przepływ 4,6 m³/s. Na odcinku dolnym rzeka słabo meandruje, jest obustronnie obwałowana. Po północnej stronie rzeki, na zachód od wsi Mokre, znajduje się rozległy kompleks stawów rybnych. Lustro wody w rzece Osie stanowi lokalną bazę hydrologiczną dla wód tej części gminy Grudziądz. Dlatego z obszaru opracowania nadmiar wód spływa w kierunku południowo-zachodnim.

Badania jakości wód Osy, na stanowisku ujściowym w Zakurzewie, wykazały w 2012 r. umiarkowany potencjał ekologiczny (III klasa), umiarkowaną ocenę biologiczną oraz niezadowalającą ocenę bakteriologiczną - zły stan sanitarny. W porównaniu z wcześniejszymi badaniami stan nie ulega zmianie. Ochrona całej zlewni Osy wymaga aby powstrzymać spływ

do wód wszelkiego rodzaju zanieczyszczeń, w tym również punktowych - komunalnych. W tym kontekście na planowanym terenie zabudowy mieszkaniowej na działce nr 133/10 optymalnym rozwiązaniem w zakresie gospodarki ściekowej byłoby zapewnienie odprowadzania ścieków do kanalizacji sanitarnej. Można jednak dopuścić gromadzenie ścieków w zbiornikach okresowo wybieralnych lub oczyszczalnie przydomowe.

Obszar wsi Mokre wchodzi w skład tzw. „aglomeracji ściekowej” obejmującej obszar miasta Grudziądz i większości wsi wiejskiej gminy Grudziądz. Docelowo obszar powinien być wyposażony w systemy kanalizacji zbiorczej i oczyszczalnię ścieków komunalnych. Według stanu na dzień 01.06.2012r. obowiązuje Rozporządzenie Wojewody Kujawsko-Pomorskiego nr 59/2006 z dnia 27.04.2006r. w sprawie wyznaczenia aglomeracji Grudziądz (Dz.Urz.Woj.Kuj-Pom z dnia 9 maja 2006r. nr 55 poz. 918), z komunalną oczyszczalnią ścieków w Nowej Wsi, dla 198000RLM.

Obszar objęty opracowaniem znajduje się poza zasięgiem tzw. Głównych Zbiorników Wód Podziemnych, podstawą wydzielenia których była „Mapa obszarów głównych wód podziemnych” A. Kleczkowskiego.

Zagrożenie związane z powodzią na obszarze objętym opracowaniem nie występuje. Ze względu na dobrą przepuszczalność utworów budujących powierzchnię ziemi nie ma tu zagrożenia lokalnymi podtopieniami.

Obszar tej części gminy Grudziądz chroniony jest przed powodzią od rzeki Osy, w tym również tzw. „cofkami” Wisły, wałami przeciwpowodziowymi. Wysokość wałów wynosi 3-4 m i chronią one tereny sąsiednie przed tzw. wodą 100-letnią. Rzędna wody 100-letniej (o prawdopodobieństwie wystąpienia 1% - 1 raz na 100 lat) wynosi 22,86 m n.p.m. (4,7 km biegu rzeki Osy), a więc o 0,8-2 m niżej niż powierzchnia działki nr 133/10. Wynika z tego, że obszar opracowania nie stanowi tzw. „terenu narażonego na niebezpieczeństwo powodzi”. Taka sytuacja mogłaby mieć miejsce w przypadku przelania się wód przez koronę wału przeciwpowodziowego, zniszczenia lub uszkodzenia wału, a także zniszczenia lub uszkodzenia budowli ochronnych. Zatem z tego tytułu nie ma żadnych ograniczeń dla zabudowy terenu.

Wody gruntowe na obszarze działki nr 133/10 zalegają dość płytko. Na przeważającej części zalega 1-1,5 m poniżej powierzchni terenu lub nieco. Jedynie w obrębie niewielkiego obniżenia w środkowej części obszaru, zalega płycej niż 1 m p.p.t. Z tego względu jedynie ograniczenia dla zabudowy terenu występują w obrębie fragmentu środkowej części obszaru.

Klimat wsi Mokre, podobnie jak całej Doliny Dolnej Wisły, jest klimatem przejściowym. Charakteryzuje się dużą zmiennością pogody, zarówno w ciągu dnia jak i w poszczególnych latach. Obserwuje się zmienność temperatur, opadów, nasłonecznienia i wiatrów. Średnie roczne temperatury wahają się od 7,8°C do 7,9°C. W dolinie Wisły temperatury są nieco wyższe niż na sąsiednich wysoczyznach morenowych. Suma średnia opadów atmosferycznych w ciągu roku wynosi tylko 450-500 mm. Wiatry na tym terenie

wieją przeważnie z zachodu, a na wszystkie wiatry ze składową zachodnią przypada aż ponad połowa wszystkich częstotliwości. Warunki anemometryczne mają znaczenie dla rozprzestrzeniania się zanieczyszczeń.

Pod względem warunków topoklimatycznych obszar opracowania, ze względu na położenie w obrębie dna doliny Wisły, odznacza się dobrymi warunkami przewietrzania. Cechuje się dobrym nasłonecznieniem. Jednocześnie sąsiednie obszary leśne (od południowo-zachodu) stanowią swego rodzaju naturalną osłonę przed silnymi wiatrami z przeważającego kierunku zachodniego. Ze względu na położenie obszaru w dnie doliny występują tu warunki sprzyjające do tworzenia się długotrwałych mgieł oraz do gromadzenia się masy zimnego powietrza w okresie zimowym. Położone w niedalekim sąsiedztwie obszaru zespoły stawów rybnych oraz rozległe tereny podmokłe kształtują lokalny mikroklimat. Ze względu na zwiększone parowanie w okresie letnim powietrze jest nieco bardziej wilgotne niż na terenach otwartych. Jednocześnie zimą klimat jest nieco łagodniejszy. Należy zaznaczyć, że analizowany obszar nie jest położony w zasięgu oddziaływania zanieczyszczeń transgranicznych.

Na obszarze opracowania i w jego bezpośrednim otoczeniu nie występują uciążliwe źródła emisji zanieczyszczeń do powietrza atmosferycznego. Położony jest w znacznej odległości od ruchliwych dróg. Jednak źródłem emisji zanieczyszczeń energetycznych są obiekty zabudowy mieszkaniowej i zagrodowej oraz liczne w tym rejonie tereny ogrodnictwa (szklarnie, tunele foliowe), w których dla celów grzewczych stosuje się tradycyjne paliwa stałe (węgiel, miał węglowy, drewno). Z tego względu obszar pozostaje w zasięgu uciążliwej tzw. „niskiej” emisji.

Obszar objęty opracowaniem położony jest na terenach o bardzo dobrych warunkach akustycznych ze względu na niewystępowanie żadnych źródeł emisji hałasu. Jak wspomniano wyżej w tym rejonie nie występują żadne trasy komunikacyjne ani zakłady przemysłowe. Droga krajowa nr 55 znajduje się w odległości około 1 km na południowy-wschód. Dojazd do działki nr 133/10 odbywa się wyodrębnioną drogą dojazdową (działka nr 133/18). Ze względu na brak zabudowy ruch na tej drodze jest znikomy.

Sąsiadujące z obszarem tunele foliowe nie są źródłem uciążliwego hałasu.

Obszar objęty opracowaniem znajduje się poza formami ochrony przyrody określonymi ustawą z dnia 16 października 2004 r. o ochronie przyrody. W tym rejonie nie ma żadnych rezerwatów przyrody i parków krajobrazowych.

Najbliższy Obszar Chronionego Krajobrazu Strefy Krawędziowej Doliny Wisły znajduje się w odległości około 1 km na północny-wschód.

Najbliższy obszar Natura 2000 – obszar specjalnej ochrony ptaków „Dolina Dolnej Wisły” (kod obszaru PLB040003) znajduje się w odległości około 3 km na zachód. Celem wyznaczenia obszarów „ptasich” Natura 2000 jest ochrona populacji dziko występujących ptaków oraz utrzymanie ich siedlisk w nie pogorszonej formie. Obszar „Dolina Dolnej

Wisły” obejmuje odcinek doliny Wisły, w jej dolnym biegu. Obszar stanowi ostoję ptasią o randze europejskiej z uwagi na fakt występowania co najmniej 44 gatunków ptaków z Załącznika I do Dyrektywy Ptasiej oraz 4 gatunki z Polskiej Czerwonej Księgi. Na tym obszarze gniazduje około 180 gatunków ptaków oraz występuje bardzo ważny teren zimowiskowy bielika. W okresie lęgowym obszar ten zasiedla około 1% populacji krajowej gatunków nurogęs, ohar, rybitwa, białoczelna, rybitwa rzeczna, zimorodek, ostrygojad. W okresie wędrówek ptaki wodno-błotne koncentrują się w ilości do 50 tys. osobników. W okresie zimowym występuje co najmniej 1% populacji szlaku wędrówkowego gatunków: bielik, gągoł, nurogęs. Ochrona obszarów Natura 2000 wymaga aby wszelka działalność nie prowadziła do zagrożeń dla ptaków i siedlisk ich bytowania oraz do degradacji chronionych siedlisk przyrodniczych oraz do pogarszania warunków bytowania chronionych gatunków roślin i zwierząt. Najbliższy obszar Natura 2000 mający znaczenie dla Wspólnoty „Cytadela Grudziądz”, chroniący zimowiska nietoperzy, znajduje się w odległości około 4,5 km na południowy-zachód. Jednak planowane zagospodarowanie obszaru działki nr 133/10 nie wykazuje związków z celami i przedmiotami ochrony obszarów Natura 2000.

W pobliżu nie znajdują się żadne inne formy ochrony przyrody np. pomniki przyrody, użytki ekologiczne. Jedynie w odległości 1,2 km na północny-wschód znajduje się, jedyne na terenie województwa kujawsko-pomorskiego, stanowisko dokumentacyjne przyrody nieożywionej „Białochowo” chroniące unikatowy fragment wysoczyzny morenowej ze strefą zbocową Basenu Grudziądzkiego, z licznymi niszami źródłiskowymi, wąwozami i wychodnią zlepieńca plejstocńskiego.

Na obszarze opracowania i w jego bezpośrednim sąsiedztwie nie znajdują się żadne obiekty wpisane do rejestru zabytków ani obiekty o wartości kulturowej wpisane do ewidencji gminnej. Z tego względu nie występuje potrzeba aby w projekcie planu miejscowego znalazły się szczególne ustalenia w tym zakresie.

Na obszarze opracowania i w jego sąsiedztwie nie odnotowano występowania stanowisk archeologicznych o wartości kulturowej. Ochrona stanowisk nieposiadających ekspozycji terenowej polega na ich dostępności na cele inwestycyjne pod warunkiem uprzedniego przeprowadzenia wykopaliskowych badań archeologicznych albo prowadzenia wszelkich prac ziemnych, wchodzących w skład inwestycji, pod nadzorem archeologicznym. Zasady ich ochrony określają przepisy odrębne.

Szczegółową charakterystykę stanu i funkcjonowania środowiska terenu objętego opracowaniem i jego otoczenia przedstawiono w wykonanym wyprzedzająco na potrzeby projektu planu opracowaniu ekofizjograficznym, w którym zapisano szereg szczegółowych uwag i zaleceń do projektu planu, w tym:

- Obszar opracowania odznacza się średnimi wysokimi walorami przyrodniczo-krajobrazowymi, lecz mimo to planowane zagospodarowanie obszaru powinno odbywać

się w sposób racjonalny z zachowaniem zasady zrównoważonego rozwoju i przestrzegania ładu przestrzennego.

- Cały obszar objęty opracowaniem znajduje się poza formami ochrony przyrody i z tego względu nie obowiązują tu żadne zakazy gospodarowania.
- Należy zapewnić ochronę zieleni wysokiej (zadrzewień) w północnej części obszaru.
- W miarę możliwości należy maksymalnie wzbogacać zasoby zieleni niskiej i wysokiej o składzie gatunkowym odpowiadającym miejscowym warunkom siedliskowym.
- Konieczne jest, aby dla całego obszaru przewidzieć docelowe podłączenie do kanalizacji sanitarnej. Można dopuścić rozwiązania tymczasowe w tym zakresie.
- Należy przewidzieć odpowiedni wskaźnik powierzchni biologicznie czynnej. Zaleca się, aby wskaźnik ten nie był niższy niż 60% dla planowanej zabudowy mieszkaniowej jednorodzinnej.
- Nowoprojektowana zabudowa powinna cechować się wysokimi walorami architektonicznymi i estetycznymi, nie wprowadzając dysharmonii w krajobrazie.
- Wysokość nowej zabudowy nie powinna być większa niż 2 kondygnacje (w tym poddasze użytkowe) i 10 m wysokości od rzędnej poziomu terenu.
- Zaleca się zachowanie terenu jako jednej działki i jej przeznaczenie pod zabudowę mieszkaniową jednorodziną o charakterze rezydencjonalnym.
- Można dopuścić dowolny rodzaj połaci dachowych np. dwuspadowe lub wielospadowe.
- Należy określić rodzaj i materiały ogrodzeń. W szczególności należy wykluczyć ogrodzenia pełne na rzecz lekkich i dekoracyjnych.
- Preferować należy zastosowanie proekologicznych systemów grzewczych.
- Należy ograniczyć wprowadzanie dodatkowych funkcji uciążliwych dla środowiska, w tym zakazać lokalizacji przedsięwzięć mogących znacząco oddziaływać na środowisko.

Analiza uwarunkowań ekofizjograficznych, w tym ocena walorów przyrodniczych i krajobrazowych terenu położonego w miejscowości Mokre, w północnej części gminy Grudziądz, wskazuje, że istnieją tu korzystne warunki dla lokalizacji nowej zabudowy mieszkaniowej jednorodzinnej. Decyduje o tym także dobra dostępność komunikacyjna i dostęp do podstawowych sieci i urządzeń infrastruktury technicznej.

Zachowanie obecnego stanu użytkowania terenu nie prowadziłyby do powstawania ani nasilania uciążliwości, w tym akustycznych, energetycznymi czy zagrożeń dla wód i gleb. Pozostawienie terenu w dotychczasowym użytkowaniu tzn. jako ubogie murawy z grupą zadrzewień, nie prowadziłyby do powstania nowych uciążliwości dla środowiska. Jedyne ewentualne pozostawienie terenu lub jego części jako nieużytkowanego prowadziłyby do stopniowego zarastania roślinnością (głównie samosiewami sosny i brzozy, chwastami, trawą i krzewami).

V. PROBLEMY ORAZ CELE OCHRONY ŚRODOWISKA ISTOTNE Z PUNKTU WIDZENIA REALIZACJI PROJEKTU PLANU

Obszar objęty opracowaniem znajduje się poza granicami obszarów chronionych na podstawie przepisów ustawy o ochronie przyrody. W pobliżu nie ma żadnych rezerwatów przyrody ani parków krajobrazowych. Nie uznano w tym rejonie dotychczas także użytków ekologicznych i pomników przyrody. Najbliższy obszar prawnie chroniony - Obszar Chronionego Krajobrazu Strefy Krawędziowej Doliny Wisły znajduje się w odległości około 1 km na północny-wschód. W odległości 1,2 km na północny-wschód znajduje się stanowisko dokumentacyjne przyrody nieożywionej „Białochowo”. Obowiązujące na tych obszarach zakazy bądź ustalenia dotyczące czynnej ochrony ekosystemów nie mają żadnego związku z przedmiotem analizowanego projektu planu. Na analizowanym obszarze nie obowiązują zatem żadne zakazy, reżimy ochronne i ograniczenia związane z prawną ochroną przyrody i krajobrazu. Należy podkreślić, iż mimo to ustalenia projektu dokumentu zawierają szereg ustaleń proekologicznych.

W najbliższym otoczeniu obszaru objętego projektem planu nie występują tereny objęte ochroną w ramach europejskiej sieci ekologicznej Natura 2000. Najbliższy obszar specjalnej ochrony ptaków „Dolina Dolnej Wisły” znajduje się w odległości około 3 km na zachód. Najbliższy obszar mający znaczenie dla Wspólnoty „Cytadela Grudziądz”, chroniący zimowiska nietoperzy, znajduje się w odległości około 4,5 km na południowy-zachód. Ze względu na znaczne odległości planowane zmiany przeznaczenia terenu nie będą miały żadnych negatywnych oddziaływań na cele i przedmioty ochrony oraz spójność obszarów Natura 2000.

Podstawowym problem ekologicznym na obszarze objętym projektem planu jest zminimalizowanie zagrożenia jakości wód powierzchniowych i podziemnych przed migracją zanieczyszczeń związanych z planowanym zainwestowaniem, ochrona jakości powietrza oraz ochrona walorów krajobrazowych. Optymalnym rozwiązaniem w zakresie gospodarki ściekowej jest skierowanie ścieków bytowo-gospodarczych do sieci kanalizacyjnej i dalej do oczyszczalni ścieków. Skanalizowana jest zwarta zabudowa wsi Mokre. Jednak termin dalszej rozbudowy kanalizacji we wsi nie jest jeszcze ustalony. Z uwagi na brak źródeł finansowania i małą gęstość zaludnienia władze gminy Grudziądz w najbliższym czasie nie planują budowy kanalizacji i przystąpiły do korekty granic tzw. aglomeracji ściekowej. Projekt planu zakłada zatem do czasu wybudowania sieci kanalizacyjnej dopuszczenia odprowadzanie ścieków do bezodpływowych zbiorników wybieralnych lub do przydomowych oczyszczalni ścieków pod warunkiem, że nie będzie to stwarzało zagrożenia dla środowiska gruntowo-wodnego, a po wybudowaniu sieci kanalizacji sanitarnej nakazuje przyłączyć do niej zabudowane nieruchomości.

Poza tym planowane zmiany przeznaczenia terenu spowodują powstanie nowych źródeł emisji zanieczyszczeń do powietrza oraz spowodują ubytek powierzchni dotychczas

aktywnej przyrodniczo. Ponadto planowane zainwestowanie spowoduje zmiany w krajobrazie poprzez powstanie nowej zabudowy na terenie dotychczas niezabudowanym, lecz położonym w sąsiedztwie terenów w części już zabudowanych.

Projekt planu jest zgodny z przyjętym niedawno (w 2013 r.) Studium uwarunkowań i kierunków zagospodarowania przestrzennego gminy Grudziądz. Analizowany projekt planu realizuje zapisy Programu ochrony środowiska gminy Grudziądz na lata 2004-2012, który w kontekście przedmiotu projektu planu zaleca realizację zabudowy z zapewnieniem odprowadzania ścieków do sieci kanalizacyjnej, realizację niskoemisyjnych systemów ogrzewania budynków, wprowadzaniem zieleni na terenach urbanizujących się.

Realizacja ustaleń projektu planu nie pozostaje w sprzeczności z celami ochrony środowiska ustanowionymi na szczeblu międzynarodowym, wspólnotowym i krajowym istotnymi z punktu widzenia projektu dokumentu, w szczególności nie wywoła negatywnego wpływu na obszary Natura 2000.

VI. OCENA PRZEWIDYWANYCH ZNACZĄCYCH ODDZIAŁYWAŃ NA ŚRODOWISKO MOŻLIWOŚCI I SPOSOBY ICH OGRANICZANIA, ZAPOBIEGANIA LUB KOMPENSACJI ORAZ MOŻLIWE ROZWIĄZANIA ALTERNATYWNE

Podstawą określenia potencjalnych zagrożeń i konfliktów, jakie może spowodować realizacja ustaleń projektu planu obejmującego teren zabudowy mieszkaniowej jednorodzinnej, była wnikliwa ocena dokonana podczas wizji terenowej oraz analiza wniosków wynikających z opracowania ekofizjograficznego dla przedmiotowego terenu.

Przedmiotem oceny były następujące elementy środowiska: różnorodność biologiczna, ludzie, zwierzęta, rośliny, woda, powietrze, powierzchnia ziemi, krajobraz, klimat, zasoby naturalne, zabytki i dobra materialne, z uwzględnieniem zależności między tymi elementami środowiska i między oddziaływaniami na te elementy. Oceniono również wpływ na obszary Natura 2000, w tym chronione siedliska przyrodnicze oraz chronione gatunki roślin i zwierząt.

W ocenie zastosowano trzy stopnie zagrożenia, jakie mogą wyrzucić proponowane zmiany przeznaczenia terenu na poszczególne komponenty środowiska: mały (1), średni (2) i znaczący (3). W wyniku realizacji projektu planu może też nastąpić poprawa warunków środowiska (+) lub w wyniku braku oddziaływania warunki pozostają bez zmian (0).

Pod pojęciem zagrożenie małe rozumieć należy typowe zmiany i przekształcenia danego komponentu środowiska o niewielkich walorach, a także jakie spowoduje realizacja ustaleń projektu planu w terenie już zainwestowanym lub przewidzianym do zainwestowania w obowiązującym planie.

Zagrożenie średnie związane jest z przekształceniem poszczególnych komponentów o średnich walorach, jakie spowoduje realizacja ustaleń projektu planu w terenie niezainwestowanym lub zainwestowanym w niewielkim stopniu. Zmiany te wiązać się będą z

budową obiektów kubaturowych i infrastruktury, bądź z funkcjonowaniem inwestycji mogących w odczuwalny sposób negatywnie wpływać na środowisko i życie ludzi.

Zagrożenie znaczące wiązać się będzie z radykalnymi zmianami i przekształceniami poszczególnych komponentów środowiska o dużych walorach, a związanych z budową obiektów i infrastruktury, bądź z funkcjonowaniem inwestycji mogących w znaczący sposób trwale negatywnie wpływać na środowisko.

Poprawa warunków środowiska wiązać się będzie z sytuacjami, gdzie wprowadzone ustalenia sprzyjają bądź poprawiają dotychczasowe uwarunkowania i zapewniają ochronę jego walorów.

Warunki pozostają bez zmian w sytuacjach, gdy ustalenia projektu planu nie mają wpływu na elementy środowiska lub gdy są zgodne z dotychczasowymi zasadami i sposobami zagospodarowania terenu.

Szczegółową ocenę terenu MN, w ujęciu poszczególnych komponentów środowiska z uwzględnieniem opisanych kryteriów, zawiera poniższa tabela.

Symbole jednostek i terenów	Elementy środowiska												
	Natura 2000	Różnorodność biologiczna	Ludzie	Zwierzęta	Rośliny	Woda	Powietrze	Powierzchnia ziemi	Krajobraz	Klimat	Zasoby naturalne	Zabytki	Dobra materialne
MN	0	1	+	1	1	2	1	2	2	0	0	0	0

Analizując zanotowane w tabeli wyniki przeprowadzonej oceny wpływu realizacji projektu planu na poszczególne komponenty środowiska należy stwierdzić, że planowana zmiana funkcji i zagospodarowania terenu na całym obszarze objętym projektem planu spowoduje ingerencję w środowisko. Planowana zmiana funkcji i zagospodarowania terenu będzie mieć wpływ na większość komponentów środowiska. Nie odnotowano przewidywanego znaczącego oddziaływania na żaden z elementów środowiska. Negatywne zmiany nastąpią tylko w małym lub średnim stopniu i dotyczyć będą kilku elementów środowiska.

Nie zidentyfikowano oddziaływania na obszary Natura 2000, klimat, zasoby naturalne, zabytki i dobra materialne. Nastąpią pozytywne zmiany w odniesieniu do ludzi.

Realizacja projektu planu nie spowoduje negatywnych oddziaływań na **obszary Natura 2000**. Jak wcześniej wspomniano w najbliższym otoczeniu obszaru opracowania nie występują tereny objęte ochroną w ramach europejskiej sieci ekologicznej Natura 2000. Najbliższy obszar specjalnej ochrony ptaków „Dolina Dolnej Wisły” znajduje się w

odległości około 3 km na zachód. Najbliższy obszar mający znaczenie dla Wspólnoty „Cytadela Grudziądz” znajduje się w odległości około 4,5 km na południowy-zachód. Ze względu na znaczne odległości planowane zmiany przeznaczenia terenu nie będą miały żadnych negatywnych oddziaływań na cele i przedmioty ochrony obszarów Natura 2000 oraz ich spójność.

Planowane zmiany zagospodarowania obszaru objętego projektem planu spowodują w części negatywne zmiany **różnorodności biologicznej**. Zmiany te będą miały charakter lokalny, będą negatywne, pośrednie, skumulowane i długoterminowe. Niekorzystne zmiany w tym zakresie na terenie MN będą się wiązać głównie z lokalizacją nowej zabudowy mieszkaniowej, garażowej i gospodarczej. Część powierzchni zostanie utwardzona i zabudowana, co spowoduje zmniejszenie powierzchni aktywnej przyrodniczo. Teren objęty projektem planu jest obecnie niezabudowany i w całości stanowi powierzchnię aktywną przyrodniczo. Ustalenia projektu planu zapewniające udział powierzchni biologicznie czynnej do powierzchni działki budowlanej nie mniejszy niż 50%, zapewniają ochronę różnorodności biologicznej. Z uwagi na zły stan zdrowotny lub inne zagrożenie związane z bezpieczeństwem mienia projekt planu dopuszcza wycinkę drzew i krzewów, przy czym ubytki nakazuje zrekompensować w formie nowych nasadzeń gatunków tożsamyh z wyciętymi lub jako: kasztanowce, lipy, brzozy, buki, jawory. Jest to także ważne ustalenie chroniące różnorodność biologiczną, gdyż zabezpiecza zieleń wysoką przed ewentualnym całkowitym usunięciem i bezpowrotną utratą różnorodności biologicznej.

Realizacja ustaleń projektu planu nie spowoduje negatywnego oddziaływania na **ludzi**. Prognozuje się natomiast poprawę stanu w tym zakresie na terenie MN - nowym atrakcyjnym dla zamieszkania terenie, na którym kilka rodzin będzie mogło wybudować domy i osiedlić się. Będzie to oddziaływanie bezpośrednie i pośrednie, trwałe i skumulowane. Należy zaznaczyć, że na terenie MN nie dopuszczono realizacji funkcji usługowych oraz zakazano lokalizacji i instalacji reklam. Warto zwrócić uwagę, że bez żadnych ograniczeń dopuszczono lokalizację obiektów małej architektury. Takie ustalenia pozwolą na wysoką jakość życia mieszkańców. Teren objęty projektem planu znajduje się w sąsiedztwie kompleksu leśnego, w otoczeniu terenów użytkowanych rolniczo, w rejonie o bardzo dobrych, korzystnych dla przebywania ludzi, warunkach akustycznych.

Ustalenia projektu planu nie spowodują powstania żadnych nowych źródeł emisji zapachowych lub uciążliwych emisji energetycznych, które mogłyby negatywnie oddziaływać na funkcję mieszkaniową.

Realizacja projektu planu spowoduje w niewielkim stopniu negatywne oddziaływania na **zwierzęta**. Zmiana funkcji terenu nie spowodują istotnego utrudnienia dla bytowania

gatunków fauny, gdyż teren już obecnie jest ogrodzony siatką metalową. Jest zatem niedostępny dla dużych i średnich ssaków (np. saren, danieli, itp.). Poza tym należy zaznaczyć, że pod względem faunistycznym obszar opracowania jest ubogi. Na terenach porośniętych murawami jest to fauna typowa dla odkrytych terenów pól, łąk i nieużytków. W obrębie koron drzew bytuje ornitofauna. Latem bogaty jest świat owadów. W tym rejonie nie występują duże populacje chronionych gatunków zwierząt. Nie stwierdzono obecności nietoperzy. Nie ma tu dogodnych warunków dla migracji płazów.

Projekt planu zabezpiecza jednak warunki dla bytowania fauny, zwłaszcza ptaków, poprzez zachowanie i nakaz urządzenia części powierzchni (min. 50%) każdej nowej działki jako biologicznie czynnej. Projekt planu zapewnia ochronę istniejącej zieleni. Mimo, iż dopuszcza wycinkę drzew i krzewów z uwagi na zły stan zdrowotny lub inne zagrożenie związane z bezpieczeństwem mienia, to jednocześnie ubytki nakazuje zrekompensować w formie nowych nasadzeń gatunków tożsamyh z wyciętymi lub jako: kasztanowce, lipy, brzozy, buki, jawory. Jest to także ważne ustalenie chroniące również ornitofaunę.

W szczególności jednak należy zaznaczyć, iż ze względu na zabudowanie i utwardzenie części powierzchni warunki bytowania fauny nieznacznie pogorszą się, a w miejsce dotychczasowej fauny pojawią się nowe gatunki, w tym ptaków, charakterystyczne dla terenów zabudowanych. Z uwagi na, że na przedmiotowym terenie planu nie stwierdzono występowania cennych gatunków fauny, w tym gatunków chronionych, oceniono zmiany jako negatywne w stopniu co najwyżej małym.

Negatywne oddziaływania na **rośliny** wynikać będą ze zmiany przeznaczenia terenu dotychczas stanowiącego powierzchnię aktywną przyrodniczo pod zabudowę. Zmiany te będą miały charakter lokalny, będą negatywne, skumulowane, bezpośrednie, długoterminowe i stałe. Ze względu na fakt, iż maksymalny wskaźnik intensywności zabudowy określono na 0,35, dość znaczna część terenu MN może zostać zabudowana. Zmniejszy się zatem dość znacznie odsetek powierzchni aktywnej przyrodniczo. Projekt planu gwarantuje jednak zachowanie powierzchni biologicznie czynnej na stosunkowo wysokim poziomie: co najmniej 50% powierzchni każdej działki budowlanej. Wskaźnik ten należy uznać za wysoki - optymalny dla planowanych funkcji terenu.

Ewentualne negatywne oddziaływania na rośliny zostaną zminimalizowane przez: nakaz zrekompensowania ubytków w formie nowych nasadzeń gatunków tożsamyh z wyciętymi lub jako: kasztanowce, lipy, brzozy, buki, jawory. Warto zaznaczyć, że wycinkę drzew i krzewów dopuszczono wyłącznie z uwagi na zły stan zdrowotny lub inne zagrożenie związane z bezpieczeństwem mienia.

Warto również zwrócić uwagę, że projekt planu chroni sąsiadujący od południa teren leśny, przez wyznaczenie nieprzekraczalnej linii zabudowy w odległości 12 m od lasu.

Planowane zmiany przeznaczenia terenu wywołają potencjalne negatywne oddziaływania na **wodę**. Zmiany te będą miały charakter ponadlokalny, będą bezpośrednie, skumulowane i stałe. Realizacja ustaleń projektu planu spowoduje powstanie nowych potencjalnych zagrożeń jakości wód. Realizacja nowej zabudowy mieszkaniowej jednorodzinnej oraz gospodarczej i garażowej spowoduje wzrost ilości wytwarzanych ścieków bytowo-gospodarczych. Teren objęty opracowaniem nie posiada i przez najbliższych kilka lat nie będzie posiadał dostępu do sieci kanalizacyjnej. Dlatego projekt planu mimo, iż docelowo nakazuje przyłączenie zabudowy do sieci kanalizacji sanitarnej, to do tego czasu dopuszcza odprowadzanie ścieków do bezodpływowych zbiorników wybieralnych lub do przydomowych oczyszczalni ścieków pod warunkiem, że nie będzie to stwarzało zagrożenia dla środowiska gruntowo-wodnego.

Projekt planu słusznie nakazuje docelowe odprowadzenie ścieków do kanalizacji sanitarnej. Jest to rozwiązanie optymalne - najlepsze z możliwych. Gwarantuje ono, że nie powstaną nowe źródła zagrożenia wód. Jednak z uwagi na brak obecnie sieci kanalizacyjnej i brak planów jej budowy w najbliższych latach, dopuszczono odprowadzanie ścieków do bezodpływowych zbiorników wybieralnych lub do przydomowych oczyszczalni ścieków pod warunkiem, że nie będzie to stwarzało zagrożenia dla środowiska gruntowo-wodnego. Nie jest to rozwiązanie optymalne, ale pod warunkiem prawidłowej eksploatacji urządzeń może ograniczyć zagrożenia wód do minimum. Warto nadmienić, że Prawo wodne dopuszcza rozwiązania, iż w miejscach, gdzie budowa systemów kanalizacji zbiorczej nie przyniosłaby korzyści dla środowiska lub powodowałaby nadmierne koszty, należy stosować systemy indywidualne lub inne rozwiązania zapewniające ochronę środowiska. Teren objęty opracowaniem jest przykładem tego typu sytuacji.

Odprowadzenie wód opadowych i roztopowych z dachów i powierzchni utwardzonych odbywać się będzie powierzchniowo na teren działki lub przez ich zagospodarowanie w granicach terenu na potrzeby gospodarcze (np. nawadnianie terenów zielonych). Nie powinno to stworzyć zagrożeń.

Projekt planu nie zawiera żadnych ustaleń, których realizacja mogłaby powodować zagrożenie bakteriologiczne. W szczególności w zakresie zaopatrzenia w wodę przewidziano z istniejącej gminnej sieci wodociągowej.

Na skutek wprowadzenia nowej funkcji terenu nastąpi w niewielkim stopniu negatywne oddziaływanie na **powietrze**. Realizacja zabudowy mieszkaniowej jednorodzinnej i garażowej lub gospodarczej skutkować będzie większą niż dotychczas emisją zanieczyszczeń powietrza i hałasu. Projekt planu przewiduje średnio intensywny program realizacji nowej zabudowy mieszkaniowej jednorodzinnej oraz gospodarczej i garażowej na działkach o powierzchni minimum 1200 m². Biorąc pod uwagę wielkość obszaru (0,68 ha) pozwoli to na wydzielenie maksymalnie pięciu nowych działek.

Nowe inwestycje budowlane nie będą jednak emitować dużej ilości zanieczyszczeń energetycznych mimo, iż projekt planu nie zawiera specjalnych ustaleń w tym zakresie. Dopuszczono ogrzewanie budynków z dowolnych źródeł indywidualnych. Jednak oczywiście muszą one spełniać wymogi norm emisyjnych.

Źródłem emisji zanieczyszczeń do powietrza i emisji hałasu stanie się ponadto nowa droga dojazdowa wewnętrzna, którą dopuszcza projekt planu dla obsługi nowych działek. Będzie ona powodować jednak małe uciążliwości.

Na całym terenie objętym projektem planu nie dopuszczono lokalizacji zabudowy i funkcji usługowej, w tym przedsięwzięć mogących znacząco oddziaływać na środowisko. Gwarantuje to, że nie powstaną tu obiekty, które mogłyby negatywnie oddziaływać na otoczenie także w zakresie powietrza.

Analiza programu planowanego nowego zainwestowania wskazuje, że spełnione będą dopuszczalne poziomy hałasu, zgodnie ze stosownym przepisem „odrębnym” - Rozporządzeniem Ministra Środowiska z dnia 14 czerwca 2007 r. w sprawie dopuszczalnych poziomów hałasu w środowisku. Dla zabudowy mieszkaniowej jednorodzinnej jest to poziom 61 dB w ciągu dnia i 56 dB w nocy (od dróg i linii kolejowych) oraz 50 dB w ciągu dnia i 40 dB w ciągu nocy (od pozostałych obiektów i działalności będącej źródłem hałasu).

Planowane zmiany przeznaczenia terenu wywołają zmiany i przekształcenia **powierzchni ziemi**. Zmiany te będą negatywne, lokalne, bezpośrednie i stałe. Nastąpią one na skutek realizacji nowej zabudowy (mieszkaniowej, garażowej, gospodarczej) oraz na skutek utwardzenia części terenu (dojścia, dojazdu, miejsca parkingowe). Cały teren MN to dotychczas powierzchnia niezabudowana i nieutwardzona. Zmiany obecnego stanu powierzchni ziemi spowodują planowane nowe inwestycje budowlane oraz dopuszczenie realizacji nowej drogi dojazdowej wewnętrznej. Realizacja nowego zainwestowania nie spowoduje wielkoskalowych przekształceń rzeźby terenu, a tylko zabudowę i utwardzenie części terenu.

Projekt planu w celu minimalizacji negatywnych oddziaływań na powierzchnię ziemi ogranicza zasięg przestrzenny nowej zabudowy. Wyznaczono nieprzekraczalną linię zabudowy od strony południowej (od lasu) w odległości 12 m od granicy działki. Na terenie MN zezwolono na zabudowę nie więcej niż 35% powierzchni terenu. W trakcie realizacji inwestycji, a zwłaszcza podczas wykonywania wykopów pod fundamenty budynków, urządzenia infrastruktury technicznej i budowę drogi nastąpi naruszenie i częściowe zniszczenie fizycznej i biologicznej struktury powierzchniowej warstwy gleby. Zmiany te wiążące się z posadowieniem budynków i wykonaniem podbudowy pod drogę będą nieodwracalne. Poprzez zabezpieczenie minimalnego odsetka powierzchni biologicznie czynnej o wartościach co najmniej 50%, projekt planu zabezpiecza ochronę powierzchni ziemi.

Realizacja ustaleń projektu planu spowoduje zmiany **krajobrazu**. Będą to zmiany negatywne, bezpośrednie, skumulowane i długoterminowe. Na terenie dotychczas niezabudowanym powstaną obiekty kubaturowe zabudowy mieszkaniowej jednorodzinnej, garażowej i gospodarczej. Zmianie ulegnie fizjonomia krajobrazu, gdyż powstaną nowe dominanty krajobrazowe na tle otaczających użytków rolnych i zieleni leśnej.

Aby zminimalizować negatywny wpływ nowo planowanej zabudowy na krajobraz projekt planu zawiera szereg ustaleń. W szczególności określono gabaryty budynków. Maksymalną wysokość nowej zabudowy mieszkaniowej na terenie MN określono na 9 m przy dwóch kondygnacjach nadziemnych (z dopuszczeniem poddasza użytkowego). Dopuszczono dachy dwu lub wielospadowe, o kącie nachylenia połaci od 20 do 45°. Natomiast dla wolnostojących budynków garażowych lub gospodarczych określono ich maksymalną wysokość na 6 m, a geometrię dachów jako dwu lub wielospadowe, o kącie nachylenia połaci – tak jak dla budynku mieszkalnego z nakazem zastosowania tożsamego materiału oraz koloru dla pokrycia dachu. Na całym terenie MN zakazano lokalizacji oraz instalacji reklam. Wprowadzono ponadto zakaz stosowania ogrodzeń z prefabrykowanych elementów betonowych za wyjątkiem słupów i podmurówek. Są to istotne ustalenia minimalizujące negatywne oddziaływania nowej zabudowy na krajobraz.

Degradacji krajobrazu przeciwdziałają ponadto: wysoki wskaźnik powierzchni biologicznie czynnej oraz nakaz zrekompensowania ubytków w formie nowych nasadzeń gatunków tożsamyh z wyciętymi lub jako: kasztanowce, lipy, brzozy, buki, jawory.

Można stwierdzić, że zapisy zawarte w projekcie planu wystarczająco zabezpieczają ochronę krajobrazu i wymagania kształtowania ładu przestrzennego.

Realizacja nowej zabudowy, nowego układu drogowego w obrębie terenu MN oraz budowa sieci i urządzeń infrastruktury technicznej nie spowoduje negatywnego oddziaływania na **klimat**. Stosunkowo niewielka powierzchnia terenu (0,68 ha) i umiarkowany planowany program nowej zabudowy upoważnia do stwierdzenia, że suma emisji zanieczyszczeń energetycznych i komunikacyjnych wraz z zabudową w sąsiedztwie nie wywoła zmian odczuwalnych w skali ponadlokalnej.

Ze względu na brak istotnych zasobów naturalnych realizacja ustaleń projektu planu nie spowoduje znaczącego negatywnego oddziaływania na **zasoby naturalne**. Ustalenia planu nie spowodują znaczącego oddziaływania w odniesieniu do zasobów glebowych. Należy jedynie stwierdzić, że teren objęty projektem planu, tak jak w obecnej formie użytkowania terenu, bezpowrotnie zostanie pozbawiony funkcji leśnej. W otoczeniu znajdują się rozległe tereny leśne, a od południa obszar projektu planu bezpośrednio sąsiaduje z terenem leśnym.

Na terenie objętym opracowaniem i w jego sąsiedztwie nie występują udokumentowane złoża kopalin.

Ustalenia projektu planu nie będą oddziaływały negatywnie na **zabytki**. W rejonie terenu objętego projektem planu nie zidentyfikowano żadnych obiektów zabytkowych oraz nie stwierdzono występowania stanowisk archeologicznych. Obszary ewentualnych znalezisk archeologicznych objęte są ochroną konserwatorską i dostępne będą do celów inwestycyjnych pod warunkiem przeprowadzenia niezbędnego zakresu prac archeologicznych, zapewniających odpowiednie warunki ochrony konserwatorskiej.

Realizacja projektu planu nie spowoduje znaczących oddziaływań na **dobra materialne**. Budowa nowych inwestycji kubaturowych nie wpłynie negatywnie na już istniejące w sąsiedztwie obiekty. Z pewnością natomiast wzrośnie wartość działki nr 133/10. Realizacja ustaleń projektu planu nie spowoduje zniszczenia lub degradacji żadnych dóbr materialnych w postaci budynków, dróg, linii kolejowych itp.

Przeprowadzona analiza możliwych **rozwiązań alternatywnych** w stosunku do rozwiązań przedstawionych w projekcie planu, w związku z niewielką powierzchnią analizowanego terenu i umiarkowaną skalą nowego zainwestowania, pozwala na stwierdzenie, że rozwiązania przyjęte w projekcie planu są akceptowalne z punktu widzenia ochrony środowiska. Można by oczywiście zalecić większe wielkości nowo wydzielanych działek budowlanych niż przyjęte 1200 m², niższy wskaźnik maksymalnej intensywności zabudowy oraz zwiększenie wskaźnika powierzchni biologicznie czynnej niż przyjęte 50%, ale przyjęte parametry są optymalne i porównywalne z podobnymi terenami przeznaczanymi pod funkcję zabudowy mieszkaniowej jednorodzinnej.

Optymalne są także przyjęte pozostałe parametry urbanistyczne, w tym wysokość nowo planowanej zabudowy, rodzaj ogrodzeń oraz ustalenia dotyczące geometrii i pokrycia dachów.

Znacznie większy negatywny wpływ na środowisko miałby miejsce w przypadku dopuszczenia mniejszej powierzchni nowo wydzielanych działek budowlanych np. 1000 m², zwiększenia wskaźnika maksymalnej intensywności zabudowy np. do 0,4-0,5, dopuszczenie funkcji usługowej czy dopuszczenie lokalizacji oraz instalacji reklam.

Można było natomiast nakazać odprowadzenie ścieków do kanalizacji sanitarnej, ale biorąc pod uwagę, że w tym rejonie kanalizacja sanitarna nie będzie realizowana ze względu na jej nieopłacalność z uwagi na niską intensywność zabudowy w tej części wsi Mokre.

Z punktu widzenia ochrony powietrza można było natomiast nakazać stosowanie do celów grzewczych paliw płynnych gazowych i stałych, z wyłączeniem paliw węglowych lub

wykorzystywać odnawialne źródła energii. Jednak tak rygorystyczny zapis zapewne spotkałby się z protestami społecznymi, tym bardziej, że sąsiednie tunele foliowe ogrzewane są paliwami węglowymi.

Należy zaznaczyć, że najlepszym z punktu widzenia ochrony środowiska rozwiązaniem byłoby maksymalne ograniczenie nowych inwestycji, bądź ich całkowite zaniechanie, a w szczególności przeznaczenie całego terenu działki nr 133/10 pod zalesienie. Biorąc jednak pod uwagę obecny stan użytkowania terenu (murawy), szczątkowy drzewostan w postaci kilku drzew na całej działce, zapotrzebowanie na rozwój funkcji mieszkaniowej, takie rozwiązanie jest nieuzasadnione społecznie i ekonomicznie.

Realizacja ustaleń projektu planu nie pozostaje w sprzeczności z celami ochrony środowiska ustanowionymi na szczeblu międzynarodowym, wspólnotowym i krajowym istotnymi z punktu widzenia projektu dokumentu.

VII.PROPOZYCJE DOTYCZĄCE PRZEWIDYWANYCH METOD ORAZ CZĘSTOTLIWOŚCI ANALIZY SKUTKÓW REALIZACJI PROJEKTU PLANU

Ze względu na planowane przeznaczenie terenu działki nr 133/10 wsi Mokre o stosunkowo niewielkiej powierzchni (0,68 ha) pod zabudowę mieszkaniową jednorodzinną, można stwierdzić, że nie ma potrzeby monitorowania instytucjonalnie i w szerokim zakresie skutków realizacji ustaleń projektu planu.

Z dużym prawdopodobieństwem należy przypuszczać, że ewentualne uciążliwości ograniczą się do terenu MN - objętego opracowaniem, tak jak to przewiduje projekt planu.

Ze względu na planowane przeznaczenie terenu i rodzaj planowanych inwestycji nie wnioskuję się o przeprowadzanie szczególnych pomiarów stanu środowiska i poziomów zanieczyszczeń. Jedynie zasadne jest okresowe (np. co 5 lat) monitorowanie, czy realizowana zabudowa mieszkaniowa, gospodarcza i garażowa jest realizowana zgodnie z ustaleniami projektu planu oraz czy są przestrzegane wszystkie parametry urbanistyczne. Także zasadne jest monitorowanie czy negatywne oddziaływanie zabudowy nie wykracza poza granice działek, tj. czy nie notuje się tam przekroczeń wskaźników np. emisji hałasu, poziomów zanieczyszczeń powietrza atmosferycznego czy ewentualnie zanieczyszczenie wód podziemnych oraz czy przestrzegane są minimalne wskaźniki powierzchni biologicznie czynnej.

VIII.INFORMACJE O MOŻLIWYM TRANSGRANICZNYM ODDZIAŁYWANIU PROJEKTU PLANU NA ŚRODOWISKO

Pod pojęciem „transgraniczne oddziaływanie na środowisko” należy rozumieć, zgodnie z art. 104 ustawy z dnia 3 października 2008 r. o udostępnianiu informacji o środowisku i jego ochronie, udziale społeczeństwa w ochronie środowiska oraz o ocenach oddziaływania na środowisko: stwierdzenie możliwości znaczącego transgranicznego

oddziaływania na środowisko w wyniku realizacji projektu planu, pochodzącego z terytorium Rzeczypospolitej Polskiej na teren innego państwa.

Z uwagi na geograficzne położenie analizowanego terenu (w północnej części województwa kujawsko-pomorskiego – nie ma charakteru przygranicznego) nie występuje konieczność przeprowadzenia postępowania dotyczącego transgranicznego oddziaływania na środowisko.

IX. STRESZCZENIE W JĘZYKU NIESPECJALISTYCZNYM

Prognozę oddziaływania na środowisko projektu miejscowego planu zagospodarowania przestrzennego opracowano na podstawie art. 46 pkt. 1 ustawy z dnia 3 października 2008 r. o udostępnianiu informacji o środowisku i jego ochronie, udziale społeczeństwa w ochronie środowiska oraz o ocenach oddziaływania na środowisko (tekst jednolity Dz. U. z 2013 r., poz. 1235 z późniejszymi zmianami). Projekt miejscowego planu zagospodarowania przestrzennego lub jego zmiany wymaga przeprowadzenia strategicznej oceny oddziaływania na środowisko.

Celem opracowania prognozy oddziaływania na środowisko jest określenie i ocena przewidywanych skutków wpływu na środowisko, które mogą wynikać z realizacji projektu planu, a także przedstawienie rozwiązań alternatywnych eliminujących lub ograniczających negatywny wpływ planowanego zainwestowania na środowisko.

Celem opracowania projektu miejscowego planu zagospodarowania przestrzennego jest stworzenie podstaw do realizacji zabudowy mieszkaniowej jednorodzinnej na niewielkim terenie o powierzchni 0,68 ha położonym w miejscowości Mokre, w północnej części gminy Grudziądz. Obszar obecnie nie posiada ważnego miejscowego planu zagospodarowania przestrzennego.

Obszar objęty opracowaniem, który stanowi działka ewidencyjna nr 133/10 obrębu Mokre położony jest w północnej części gminy Grudziądz. Obszar jest niezabudowany. W całości wg ewidencji gruntów stanowi teren lasu (LsV). Stan faktyczny różni się jednak od ewidencji, gdyż na obszarze nie występuje drzewostan leśny. Teren działki porastają ubogie murawy. Występuje kilka drzew liściastych w niewielkich skupieniach. Obszar posiada dostęp do sieci wodociągowej i energii elektrycznej. Nie jest natomiast skanalizowany.

Obszar objęty opracowaniem znajduje się poza granicami obszarów chronionych na podstawie przepisów ustawy o ochronie przyrody. Z tego względu nie obowiązują tu żadne specjalne zakazy i reżimy ochronne. W najbliższym otoczeniu obszaru opracowania nie występują tereny objęte ochroną w ramach europejskiej sieci ekologicznej Natura 2000.

Projekt planu zawiera szereg ustaleń służących ochronie środowiska i minimalizujących skutki dla środowiska wynikających z wprowadzenia nowej funkcji.

Analiza uwarunkowań ekofizjograficznych, w tym ocena walorów przyrodniczych i krajobrazowych terenu wskazuje, że istnieją tu korzystne warunki dla wprowadzenia funkcji

zabudowy mieszkaniowej jednorodzinnej. Decyduje o tym także dobra dostępność komunikacyjna i dostęp do podstawowych sieci i urządzeń infrastruktury technicznej.

Z przeprowadzonej oceny wynika, że planowana zmiana funkcji i zagospodarowania terenu na obszarze objętym projektem planu spowoduje ingerencję w środowisko. Planowana zmiana funkcji i zagospodarowania terenu będzie mieć wpływ na większość komponentów środowiska. Nie odnotowano przewidywanego znaczącego oddziaływania na żaden z elementów środowiska. Negatywne zmiany nastąpią tylko w małym lub średnim stopniu i dotyczyć będą kilku elementów środowiska. Nie zidentyfikowano oddziaływania na obszary Natura 2000, klimat, zasoby naturalne, zabytki i dobra materialne. Nastąpią pozytywne zmiany w odniesieniu do ludzi.

Część powierzchni zostanie utwardzona i zabudowana, co spowoduje zmniejszenie powierzchni aktywnej przyrodniczo. Teren objęty projektem planu jest obecnie niezabudowany i w całości stanowi powierzchnię aktywną przyrodniczo. Ustalenia projektu planu zapewniające udział powierzchni biologicznie czynnej do powierzchni działki budowlanej nie mniejszy niż 50%, zapewniają ochronę różnorodności biologicznej, roślin, wód i powierzchni ziemi. Wskaźnik ten należy uznać za wysoki, optymalne dla planowanej funkcji terenu.

Realizacja ustaleń projektu planu spowoduje pozytywne oddziaływanie na ludzi. Na nowym, atrakcyjnym dla zamieszkania terenie, kilka rodzin będzie mogło wybudować domy i osiedlić się. Nie dopuszczono realizacji funkcji usługowych oraz zakazano lokalizacji i instalacji reklam. Bez żadnych ograniczeń dopuszczono lokalizację obiektów małej architektury. Takie ustalenia pozwolą na wysoką jakość życia mieszkańców. Teren objęty projektem planu znajduje się w sąsiedztwie kompleksu leśnego, w otoczeniu terenów użytkowanych rolniczo, w rejonie o bardzo dobrych, korzystnych dla przebywania ludzi, warunkach akustycznych. Ustalenia projektu planu nie spowodują powstania żadnych nowych źródeł emisji zapachowych lub uciążliwych emisji energetycznych, które mogłyby negatywnie oddziaływać na funkcję mieszkaniową.

Projekt planu w celu minimalizacji negatywnych oddziaływań na powierzchnię ziemi ogranicza zasięg przestrzenny nowej zabudowy. Wyznaczono nieprzekraczalną linię zabudowy od strony południowej (od lasu) w odległości 12 m od granicy działki.

Zmianie ulegnie fizjonomia krajobrazu, gdyż powstaną nowe dominanty krajobrazowe na tle otaczających użytków rolnych i zieleni leśnej. Aby zminimalizować negatywny wpływ nowo planowanej zabudowy na krajobraz projekt planu zawiera szereg ustaleń. W szczególności określono gabaryty budynków. Maksymalną wysokość nowej zabudowy mieszkaniowej na terenie MN określono na 9 m przy dwóch kondygnacjach nadziemnych

Podstawowym problem ekologicznym na obszarze objętym projektem planu jest zminimalizowanie zagrożenia jakości wód powierzchniowych i podziemnych przed migracją zanieczyszczeń związanych z planowanym zainwestowaniem, ochrona jakości powietrza oraz

ochrona walorów krajobrazowych. Optymalnym rozwiązaniem w zakresie gospodarki ściekowej jest skierowanie ścieków bytowo-gospodarczych do sieci kanalizacyjnej i dalej do oczyszczalni ścieków. Skanalizowana jest zwarta zabudowa wsi Mokre. Jednak termin dalszej rozbudowy kanalizacji we wsi nie jest jeszcze ustalony z uwagi na brak źródeł finansowania i małą gęstość zaludnienia. Projekt planu zakłada zatem do czasu wybudowania sieci kanalizacyjnej dopuszczenia odprowadzanie ścieków do bezodpływowych zbiorników wybieralnych lub do przydomowych oczyszczalni ścieków pod warunkiem, że nie będzie to stwarzało zagrożenia dla środowiska gruntowo-wodnego, a po wybudowaniu sieci kanalizacji sanitarnej nakazuje przyłączyć do niej zabudowane nieruchomości.

Przeprowadzona analiza możliwych rozwiązań alternatywnych w stosunku do rozwiązań przedstawionych w projekcie planu, w związku z niewielką powierzchnią analizowanego terenu i umiarkowaną skalą nowego zainwestowania, pozwala na stwierdzenie, że rozwiązania przyjęte w projekcie planu są akceptowalne z punktu widzenia ochrony środowiska. Można by oczywiście zalecić większe wielkości nowo wydzielanych działek budowlanych, niższy wskaźnik maksymalnej intensywności zabudowy oraz zwiększenie wskaźnika powierzchni biologicznie czynnej, ale przyjęte parametry są optymalne i porównywalne z podobnymi terenami przeznaczanymi pod funkcję zabudowy mieszkaniowej jednorodzinnej. Optymalne są także przyjęte pozostałe parametry urbanistyczne, w tym wysokość nowo planowanej zabudowy, rodzaj ogrodzeń oraz ustalenia dotyczące geometrii i pokrycia dachów.

Znacznie większy negatywny wpływ na środowisko miałyby miejsce w przypadku dopuszczenia mniejszej powierzchni nowo wydzielanych działek budowlanych np. 1000 m², zwiększenia wskaźnika maksymalnej intensywności zabudowy np. do 0,4-0,5, dopuszczenie funkcji usługowej czy dopuszczenie lokalizacji oraz instalacji reklam. Można było natomiast nakazać odprowadzenie ścieków do kanalizacji sanitarnej, ale biorąc pod uwagę, że w tym rejonie kanalizacja sanitarna nie będzie realizowana ze względu na jej nieopłacalność z uwagi na niską intensywność zabudowy w tej części wsi Mokre. Z punktu widzenia ochrony powietrza można było natomiast nakazać stosowanie do celów grzewczych paliw płynnych gazowych i stałych, z wyłączeniem paliw węglowych lub wykorzystywać odnawialne źródła energii. Jednak tak rygorystyczny zapis zapewne spotkałby się z protestami społecznymi, tym bardziej, że sąsiednie tunele foliowe ogrzewane są paliwami węglowymi.

Należy zaznaczyć, że najlepszym z punktu widzenia ochrony środowiska rozwiązaniem byłoby maksymalne ograniczenie nowych inwestycji, bądź ich całkowite zaniechanie, a w szczególności przeznaczenie całego terenu działki nr 133/10 pod zalesienie. Biorąc jednak pod uwagę obecny stan użytkowania terenu (murawy), szczątkowy drzewostan w postaci kilku drzew na całej działce, zapotrzebowanie na rozwój funkcji mieszkaniowej, takie rozwiązanie jest nieuzasadnione społecznie i ekonomicznie.