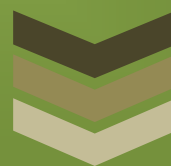


# PROGNOZA ODDZIAŁYWANIA NA ŚRODOWISKO

USTALEŃ MIEJSCOWEGO PLANU ZAGOSPODAROWANIA  
PRZESTRZENNEGO DLA TERENU OBEJMUJĄCEGO  
DZIAŁKĘ NR 173/10, OBRĘB MOKRE 0010, GMINA  
GRUDZIĄDZ.



Autor opracowania:

**mgr inż. Joanna Klimek**

Grudziądz, luty 2015





## SPIS TREŚCI

<b>I. WSTĘP.....</b>	<b>4</b>
1.1. Cel i zakres opracowania.....	4
1.2. Metody prognozowania .....	6
<b>II. POWIĄZANIA Z INNYMI DOKUMENTAMI .....</b>	<b>7</b>
II.I. Opracowanie ekofizjograficzne .....	7
II.II. Studium uwarunkowań i kierunków zagospodarowania przestrzennego .....	7
II.III. Program ochrony środowiska.....	8
II.IV. Plan zagospodarowania przestrzennego województwa kujawsko-pomorskiego .....	8
<b>III. WYKORZYSTANE OPRACOWANIA I AKTY PRAWNE .....</b>	<b>9</b>
<b>IV. METODY ANALIZY SKUTKÓW REALIZACJI POSTANOWIEŃ PROJEKTU MPZP ORAZ CZĘSTOTLIWOŚĆ JEJ PRZEPROWADZANIA .....</b>	<b>10</b>
<b>V. INFORMACJA O MOŻLIWYM TRANSGRANICZNYM ODDZIAŁYWANIU NA ŚRODOWISKO .....</b>	<b>12</b>
<b>VI. OCENA STANU I FUNKCJONOWANIA ŚRODOWISKA PRZYRODNICZEGO I ANTROPOGENICZNEGO ORAZ POTENCJALNY WPŁYW USTALEŃ PLANU ..</b>	<b>12</b>
<b>VII. ANALIZA STANU ŚRODOWISKA NA OBSZARACH OBJĘTYCH ZNACZĄCYM PRZEWIDYWANYM ODDZIAŁYWANIEM USTALEŃ PROJEKTU PLANU .....</b>	<b>25</b>
<b>VIII. OCENA PROBLEMÓW OCHRONY ŚRODOWISKA ISTOTNYCH DLA REALIZACJI ZAMIERZEŃ PLANU W ASPEKCIE OBSZARÓW PODLEGAJĄCYCH OCHRONIE NA PODSTAWIE USTAWY Z DNIA 16.04.2004 R. O OCHRONIE PRZYRODY WRAZ Z INFORMACJAMI O ZAWARTOŚCI, GŁÓWNYCH CELACH PROJEKTU PLANU .....</b>	<b>26</b>
<b>IX. POTENCJALNE ZMIANY STANU ŚRODOWISKA W PRZYPADKU BRAKU REALIZACJI PROJEKTU PLANU .....</b>	<b>28</b>
<b>X. PROPONOWANE ROZWIĄZANIA OGRANICZAJĄCE NEGATYWNE ODDZIAŁYWANIE NA ŚRODOWISKO, WYWOŁANE REALIZACJĄ USTALEŃ PROJEKTU PLANU.....</b>	<b>28</b>
<b>XI. ANALIZA WARIANTOWA.....</b>	<b>29</b>
<b>XII. STRESZCZENIE W JĘZYKU NIESPECJALISTYCZNYM .....</b>	<b>29</b>
<b>XIII. DOKUMENTACJA FOTOGRAFICZNA.....</b>	<b>31</b>

## I. WSTĘP

### 1.1. Cel i zakres opracowania

Głównym celem opracowania projektu planu jest określenie zagospodarowania przestrzennego terenu obejmującego działkę nr 173/10, obręb Mokre 0010, w gminie Grudziądz, zgodnego z obowiązującymi przepisami prawnymi (dotyczącymi głównie planowania przestrzennego, ochrony środowiska, ochrony przyrody i środowiska kulturowego), fizjografią terenu i aktualnymi potrzebami mieszkańców gminy jak również miejscowości Mokre. Zgodnie z ustawą o planowaniu i zagospodarowaniu przestrzennym, miejscowy plan zagospodarowania przestrzennego jest przepisem prawa miejscowego, a jego ustalenia są treścią uchwały rady gminy. Zgodnie z art. 17 Ustawy z dnia 27 marca 2003 r. o planowaniu i zagospodarowaniu przestrzennym (Dz. U. 2015 poz. 199) projekt planu miejscowego sporządza się wraz z prognozą oddziaływania na środowisko. Celem prognozy jest określenie i ocena skutków dla środowiska przyrodniczego, które mogą wynikać z realizacji projektowanej funkcji terenu oraz przedstawienie rozwiązań eliminujących lub ograniczających potencjalne negatywne wpływy na środowisko.

Według art. 51 ust. 2 ustawy o udostępnianiu informacji o środowisku i jego ochronie, udziale społeczeństwa w ochronie środowiska oraz o ocenach oddziaływania na środowisko z dnia 3 października 2008 r. (tj. Dz. U. 2013 poz. 1235).

Prognoza oddziaływania na środowisko:

#### 1) zawiera:

- a) informacje o zawartości, głównych celach projektowanego dokumentu oraz jego powiązaniach z innymi dokumentami,
- b) informacje o metodach zastosowanych przy sporządzaniu prognozy,
- c) propozycje dotyczące przewidywanych metod analizy skutków realizacji postanowień projektowanego dokumentu oraz częstotliwości jej przeprowadzania,
- d) informacje o możliwym transgranicznym oddziaływaniu na środowisko,
- e) streszczenie sporządzone w języku niespecjalistycznym;

#### 2) określa, analizuje i ocenia:

- a) istniejący stan środowiska oraz potencjalne zmiany tego stanu w przypadku braku realizacji projektowanego dokumentu,
- b) stan środowiska na obszarach objętych przewidywanym znaczącym oddziaływaniem,
- c) istniejące problemy ochrony środowiska istotne z punktu widzenia realizacji projektowanego dokumentu, w szczególności dotyczące obszarów podlegających ochronie na podstawie ustawy z dnia 16 kwietnia 2004 r. o ochronie przyrody,
- d) cele ochrony środowiska ustanowione na szczeblu międzynarodowym, wspólnotowym i krajowym, istotne z punktu widzenia projektowanego dokumentu, oraz sposoby, w jakich te cele i inne problemy środowiska zostały uwzględnione podczas opracowywania dokumentu,
- e) przewidywane znaczące oddziaływania, w tym oddziaływania bezpośrednie, pośrednie, wtórne, skumulowane, krótkoterminowe, średnio-terminowe i długoterminowe, stałe i chwilowe oraz pozytywne i negatywne, na cele

i przedmiot ochrony obszaru Natura 2000 oraz integralność tego obszaru, a także na środowisko, a w szczególności na:

- różnorodność biologiczną,
- ludzi,
- zwierzęta,
- rośliny,
- wodę,
- powietrze,
- powierzchnię ziemi,
- krajobraz,
- klimat,
- zasoby naturalne,
- zabytki,
- z uwzględnieniem zależności między tymi elementami środowiska i między oddziaływaniami na te elementy;

3) przedstawia:

- a) rozwiązania mające na celu zapobieganie, ograniczanie lub kompensację przyrodniczą negatywnych oddziaływań na środowisko, mogących być rezultatem realizacji projektowanego dokumentu, w szczególności na cele i przedmiot ochrony obszaru Natura 2000 oraz integralność tego obszaru,
- b) biorąc pod uwagę cele i geograficzny zasięg dokumentu oraz cele i przedmiot ochrony obszaru Natura 2000 oraz integralność tego obszaru - rozwiązania alternatywne do rozwiązań zawartych w projektowanym dokumencie wraz z uzasadnieniem ich wyboru oraz opis metod dokonania oceny prowadzącej do tego wyboru albo wyjaśnienie braku rozwiązań alternatywnych, w tym wskazania napotkanych trudności wynikających z niedostatków techniki lub luk we współczesnej wiedzy.

Zgodnie z art. 51.3. ww. ustawy: Minister właściwy do spraw budownictwa, gospodarki przestrzennej i mieszkaniowej w porozumieniu z ministrem właściwym do spraw środowiska oraz ministrem właściwym do spraw zdrowia może określić, w drodze rozporządzenia, dodatkowe wymagania, jakim powinna odpowiadać prognoza oddziaływania na środowisko dotycząca projektów miejscowych planów zagospodarowania przestrzennego, kierując się szczególnymi potrzebami planowania przestrzennego na szczeblu miasta, gminy oraz uwzględniając:

- 1) formę sporządzenia prognozy;
- 2) zakres zagadnień, które powinny zostać określone i ocenione w prognozie;
- 3) zakres terytorialny prognozy;
- 4) rodzaje dokumentów zawierających informacje, które powinny być uwzględnione.

Do dnia sporządzenia niniejszej prognozy takie rozporządzenie nie powstało.

Zgodnie z art. 53 ustawy o udostępnianiu informacji o środowisku i jego ochronie, udziale społeczeństwa w ochronie środowiska oraz o ocenach oddziaływania na środowisko

(tj. Dz. U. 2013 poz. 1235) zakres i stopień prognozy oddziaływania na środowisko został uzgodniony przez:

- ✚ Regionalnego Dyrektora Ochrony Środowiska w Bydgoszczy znak WOO.411.126.2014 KB,
- ✚ Państwowego Powiatowego Inspektora Sanitarnego w Grudziądzu pismem znak N.NZ-422b/13/14.

## 1.2. Metody prognozowania

W celu sporządzenia niniejszej prognozy zgłębiono dostępną literaturę. Wzięto pod uwagę obecny stan zagospodarowania terenu. Zweryfikowano go z mapami topograficznymi, ewidencyjnymi podczas wizji terenowej przeprowadzonej na potrzeby prognozy.

Ustalenia zaproponowane w projekcie mpzp zostały opisane w dalszej części dokumentu.

W celu analizy i oceny oddziaływania projektowanych funkcji zagospodarowania terenu na elementy środowiska dokonano analizy metodą macierzy.

W opracowaniu przeanalizowano i oceniono przewidywane oddziaływania realizacji zapisów planu w różnych aspektach:

- bezpośrednie – będące oczywistą konsekwencją konkretnego zapisu;
- pośrednie – nie będące celem zapisu, ale stanowiące jego skutek;
- wtórne – będące odsuniętym w czasie następstwem realizacji innych zapisów;
- skumulowane – zsumowane zjawiska spowodowane różnymi zapisami;
- krótkoterminowe – występujące w czasie realizacji zadań wynikających z zapisów planu i ustępujące w niedługim czasie po zakończeniu ich realizacji lub wynikające z przeznaczenia terenu, na którym dana funkcja jest realizowana przez krótki okres czasu, w dużych odstępach czasowych np. obszary organizacji festynów, (okresowe – w przypadku zabudowy rekreacyjnej);
- średnioterminowe – ustępujące po realizacji wszystkich elementów koniecznych do ich zakończenia np. etap budowy;
- długoterminowe – ich okres występowania utrzymuje się wiele lat po zakończeniu realizacji zapisów planu;
- stałe – utrzymujące się na zawsze po realizacji zapisów planu;
- chwilowe – utrzymujące się w bardzo krótkim czasie przy działaniach sprzyjających tym zjawiskom;
- pozytywne – mające wpływ na polepszenie stanu środowiska;
- negatywne – powodujące pogorszenie stanu środowiska, powstanie nowych źródeł zanieczyszczeń itd.;
- obojętne – ustalenia nie mające wpływu na środowisko, w przypadku niniejszej prognozy m.in. będące kontynuacją wcześniejszego kierunku zagospodarowania ustalonego w obowiązującym planie dla terenu objętego analizą.

## II. POWIĄZANIA Z INNYMI DOKUMENTAMI

### II.I. Opracowanie ekofizjograficzne

Podstawowym dokumentem powiązany z projektem planu są m.in. „Opracowanie ekofizjograficzne terenu obejmującego działkę nr 173/10, obręb Mokre 0010, gmina Grudziądz” wykonane we wrześniu 2014 roku. Projekt Planu uwzględnia częściowo lub w całości zalecenia wskazane w opracowaniu ekofizjograficznym, m.in.:

*„Teren objęty niniejszym opracowaniem ze względu na komponenty przydatności dla rolnictwa posiada umiarkowane warunki do kontynuacji funkcji rolnej (średnia zdolność produkcyjna). Teren posiada korzystne warunki do rozwoju osadnictwa (mieszkalnictwo jednorodzinne, mieszkaniowo-usługowe) oraz rekreacji.*

*W celu utrzymania dobrego stanu środowiska przy planowaniu nowego zagospodarowania należy uregulować gospodarkę wodno-ściekową proponując odprowadzanie ścieków do przydomowych oczyszczalni ścieków, jak również wykorzystanie istniejącej sieci wodociągowej. W celu ograniczenia emisji należy zrezygnować z indywidualnych palenisk lub też wykorzystywać niskoemisyjne źródła energii cieplnej.”*

### II.II. Studium uwarunkowań i kierunków zagospodarowania przestrzennego

Zgodnie z obowiązującym Studium Uwarunkowań i Kierunków Zagospodarowania Przestrzennego Gminy Grudziądz teren opracowania położony jest w strefie Urbanizacji A1 pod nazwą – Zespół centrotwórczy północ (Zakurzewo, Mokre, Świerkocin, Nowa Wieś).

Preferowane wskaźniki dotyczące zagospodarowania oraz użytkowania terenów (preferowane):

- udział powierzchni biologicznie czynnej minimum 20%,
- maksymalny wskaźnik intensywności zabudowy – 1,2,
- minimalna powierzchnia działki budowlanej 500 m<sup>2</sup>,
- należy zróżnicować w aktach planowania przestrzennego w/w wskaźniki,
- dla terenów objętych ochroną przyrody, a także nie wyposażonych w system zbiorczy wodno-kanalizacyjny – wskaźniki powinny uwzględnić uwarunkowania i przepisy odrębne.

Teren zaliczany jest do zespołu dworsko-parkowego jako - Zespół w Mokrem złożony z: okazałego, murowanego budynku mieszkalnego – dworu, nr 43, zbudowanego w k. XIX w., z niewielkiego założenia ogrodowego z tegoż czasu, zespołu murowanych budynków gospodarczych z k. XIX w., usytuowanych po południowej stronie dworu. Zespół o znacznych walorach historycznych i krajobrazowych (dominanta architektoniczna), postulowana restytucja parku z odtworzeniem zieleni wysokiej w celu podkreślenia wartości krajobrazowych zespołu.

Jednym z założeń gminy jest ochrona i racjonalne kształtowanie środowiska przyrodniczego i kulturowo-krajobrazowego, która powinna być osiągnięta m.in. poprzez:

- realizację systemów zbiorczej kanalizacji sanitarnej we wszystkich miejscowościach gminy, priorytet stanowi strefa A. urbanizacji oraz zwarta zabudowa mieszkaniowo-

usługowo-produkcyjna;

- realizację indywidualnych systemów oczyszczania ścieków na obszarze całej gminy, tam gdzie system kanalizacji zbiorczej nie ma ekonomicznego uzasadnienia, przede wszystkim w strefie B osadniczo-rolniczo-leśnej, na terenach otwartych rolniczych;
- organizację selektywnej zbiórki odpadów komunalnych na obszarze gminy,
- ochroną należy objąć obszar leśny wraz z cennymi gatunkami drzew liściastych.

### **II.III. Program ochrony środowiska**

Projekt Planu uwzględnia Program Ochrony Środowiska Gminy Grudziądz na lata 2004 – 2012 poprzez realizację priorytetów ekologicznych na obszarze gminy Grudziądz, którymi są:

1. Budowa przydomowych oczyszczalni ścieków dla miejscowości o zabudowie rozproszonej.
2. Budowa sieci kanalizacyjnych dla miejscowości o zwartej zabudowie.
3. Ograniczanie powstawania i migracji do środowiska zanieczyszczeń obszarowych głównie z terenów intensywnej gospodarki rolnej.
4. Ochrona wód powierzchniowych przed migracją zanieczyszczeń ze źródeł punktowych.
5. Zabezpieczenie potrzeb ludności w zasoby wody pitnej.
6. Wspieranie alternatywnych źródeł energii.
7. Wspieranie technologii minimalizujących ilość wytwarzanych odpadów.
8. Rozpoczęcie wdrażania nowoczesnego systemu gospodarowania odpadami oraz rozwój selektywnej zbiórki odpadów.
9. Rozpoczęcie wdrażania instrumentów służących ekologizacji gospodarki rolnej, w tym programów rolno-środowiskowych.
10. Sukcesywne zwiększanie lesistości gminy.
11. Wprowadzanie zadrzewień na terenach wiejskich.
12. Dalszy rozwój rolnictwa ekologicznego i zintegrowanego.
13. Ochronę przed hałasem komunikacyjnym i przemysłowym.
14. Podniesienie poziomu świadomości ekologicznej społeczeństwa.

### **II.IV. Plan zagospodarowania przestrzennego województwa kujawsko-pomorskiego**

Uwzględnia również **Plan zagospodarowania przestrzennego województwa kujawsko – pomorskiego (2003 r.)**. Gmina położna jest w strefie północno-wschodniej. W podrejonie o charakterze wybitnie rolniczym posiadającym bardzo wysoką przydatność rolnicza.

Na obszarze opracowania nie występują obowiązujące miejscowe plany zagospodarowania przestrzennego.



Tereny w granicach planu nie znajdują się w obszarach narażonych na niebezpieczeństwo powodzi oraz obszarach szczególnego zagrożenia powodzią w rozumieniu ustawy Prawo wodne.

W granicach projektowanego planu nie występują pomniki przyrody i użytki ekologiczne objęte lub wskazane do ochrony. Teren zaliczany jest do zespołu dworsko-parkowego jako - Zespół w Mokrem złożony z: okazałego, murowanego budynku mieszkalnego – dworu, nr 43, zbudowanego w k. XIX w., z niewielkiego założenia ogrodowego z tegoż czasu, zespołu murowanych budynków gospodarczych z k. XIX w., usytuowanych po południowej stronie dworu.

### III. WYKORZYSTANE OPRACOWANIA I AKTY PRAWNE

W trakcie prac nad niniejszą prognozą wykorzystano m.in. następujące opracowania jak i akty prawne:

- ustawa z dnia 27 kwietnia 2001 r. – Prawo ochrony środowiska (Dz. U. 2013 poz. 1232 z późn. zm.);
- ustawa z dnia 16 kwietnia 2004 r. o ochronie przyrody (Dz. U. z 2013 poz. 627 z późn. zm.);
- ustawa z dnia 3 października 2008 r. o udostępnianiu informacji o środowisku i jego ochronie, udziale społeczeństwa w ochronie środowiska oraz o ocenach oddziaływania na środowisko (Dz. U. z 2013 poz. 1235);
- ustawa z dnia 3 lutego 1995 r. o ochronie gruntów rolnych i leśnych (Dz. U. z 2013 poz. 1205);
- ustawa z dnia 18 lipca 2001 r. – Prawo wodne (Dz. U. 2012 poz. 145 z późn. zm.);
- ustawa z dnia 7 czerwca 2001 r. o zbiorowym zaopatrzeniu w wodę i zbiorowym odprowadzaniu ścieków (Dz. U. 2006 nr 123 poz. 858);
- ustawa z dnia 14 grudnia 2012 r. o odpadach (Dz. U. 2013 poz. 1136 z późn. zm.);
- Rozporządzenie Ministra Infrastruktury z dnia 26 sierpnia 2003 r. w sprawie wymaganego zakresu projektu miejscowego planu zagospodarowania przestrzennego (Dz. U. 2003 nr 164 poz. 1587);
- Bednarek R, *Strategiczna ocena oddziaływania na środowisko w planowaniu przestrzennym*, Poznań, 2012;
- *Fizjografia urbanistyczna*, Adolf Szponar, Wydawnictwo Naukowe PWN, Warszawa 2003;
- *Geneza, analiza i klasyfikacja gleb*, Andrzej Mocek, Stanisław Drzymała, Piotr Maszner, Wydawnictwo Akademii Rolniczej im. Augusta Cieszkowskiego w Poznaniu, Poznań 2004;
- *Oceny oddziaływania na środowisko*, Krzysztof Nitko, Wydawnictwo Politechniki Białostockiej, Białystok 2007;

- *Oddziaływanie zanieczyszczeń powietrza na środowisko*, Katarzyna Juda-Rezler, Oficyna Wydawnicza Politechniki Warszawskiej, Warszawa 2006;
- *Parametry geotechniczne gruntów budowlanych oraz metody ich oznaczania*, Włodzimierz Kostrzewski, Wydawnictwo Politechniki Poznańskiej, Poznań 2001;
- *Podstawy gleboznawstwa*, Saturnin Zawadzki, Państwowe Wydawnictwo Rolnicze i Leśne, Warszawa 2002;
- *Podstawy metodyki oceny środowiska przyrodniczego człowieka*, Daniela Sołowiej, Wydawnictwo Naukowe UAM, Poznań 1992;
- *Objaśnienia do szczegółowej mapy geologicznej Polski* arkusz Grudziądz-Rudnik;
- *Objaśnienia do mapy hydrologicznej Polski* arkusz Grudziądz;
- *Oceny oddziaływania na środowisko*, Krzysztof Nytko, Politechnika Białostocka, Białystok 2007;
- *Oddziaływanie zanieczyszczeń powietrza na środowisko*, Katarzyna Juda-Rezler, Oficyna Wydawnicza Politechniki Warszawskiej, Warszawa 2006;
- *Program ochrony środowiska z planem gospodarki odpadami województwa kujawsko-pomorskiego 2010*, Zarząd Województwa Kujawsko-Pomorskiego, Toruń 2008;
- *Raport o stanie środowiska województwa kujawsko-pomorskiego w 2008 roku*, Inspekcja Ochrony Środowiska, Wojewódzki Inspektorat Ochrony Środowiska w Bydgoszczy, Bibliotek Monitoring Środowiska, Bydgoszcz 2010;
- *Raport o stanie środowiska województwa kujawsko-pomorskiego w 2012 roku*, Inspekcja Ochrony Środowiska, Wojewódzki Inspektorat Ochrony Środowiska w Bydgoszczy, Bibliotek Monitoring Środowiska, Bydgoszcz;
- *Prognoza oddziaływania na środowisko projektu planu zagospodarowania przestrzennego województwa kujawsko-pomorskiego*, pod kierunkiem Prof. dr hab. Andrzeja Gizińskiego, Toruń 2002;

#### **IV. METODY ANALIZY SKUTKÓW REALIZACJI POSTANOWIEŃ PROJEKTU MPZP ORAZ CZĘSTOTLIWOŚĆ JEJ PRZEPROWADZANIA**

Przewidywane metody analizy realizacji postanowień projektu miejscowego planu zagospodarowania przestrzennego pod kątem wpływu na środowisko winny odbywać się raz na 2-3 lata nie rzadziej niż 5 lat. Mogą do tego celu być wykorzystywane dane z monitoringu państwowego środowiska, który to prowadzony jest przez organy administracji państwowej. Ponadto, taka kontrola winna mieć miejsce w przypadku wydania pozwolenia na budowę. Ustalenia zawarte w planie miejscowym w tym te, które mają wpływ na stan i kształtowanie środowiska przyrodniczego powinny być okresowo sprawdzane, a z wizji w terenie powinien być sporządzany protokół na potrzeby oceny prawidłowej polityki gospodarki przestrzennej, w tym realizacji ustaleń dotyczących ochrony środowiska. Proponowane wskaźniki monitorowania skutków wpływu realizacji ustaleń projektu planu zagospodarowania przestrzennego wskazano w tabeli poniżej.

**Tabela 1. Proponowane wskaźniki monitorowania skutków wpływu realizacji ustaleń projektu planu zagospodarowania przestrzennego.**

Nazwa wskaźnika	Jednostki	Pożądane zmiany	Źródła danych	Cykliczność gromadzenia
Zużycie wody na potrzeby gospodarki	m <sup>3</sup> /1 mieszk. Rok	↓	UG	Co roku
Jakość powietrza atmosferycznego	Klasa średnia w strefach	↑	WIOŚ, Oceny jakości powietrza,	Co roku
Jakość wód powierzchniowych	Punkty klasa	↑	WIOŚ, Oceny jakości powietrza, I	Co 2-3 lata
Poziom skanalizowania	km sieci na liczbę osób zamieszkałych teren %	↑	UG	Co roku od momentu wybudowania kanalizacji
Dysproporcja pomiędzy długością sieci kanalizacyjnej a wodociągowej	km wodociągów na km kanalizacji	↑	UG	Co roku
Liczba wydanych pozwoleń na budowę	szt.	-	Starostwo powiatowe, UG	Co roku
Liczba nowo wznoszonych budynków	szt.	-	Starostwo powiatowe, UG	Co roku
Liczba obiektów wznoszonych nielegalnie	szt.	↓	UG	Co roku
zagospodarowanie terenu w stosunku do całej powierzchni terenu	%	-	UG	Co roku

UG- Urząd Gminy, WIOŚ- Wojewódzki Inspektorat Ochrony Środowiska

↑ - zalecany wzrost, ↓ - zalecany spadek

Źródło: Opracowanie własne na podstawie opracowania „Strategiczna ocena oddziaływania na środowisko w planowaniu przestrzennym”, Poznań, 2012. Bednarek R.

## V. INFORMACJA O MOŻLIWYM TRANSGRANICZNYM ODDZIAŁYWANIU NA ŚRODOWISKO

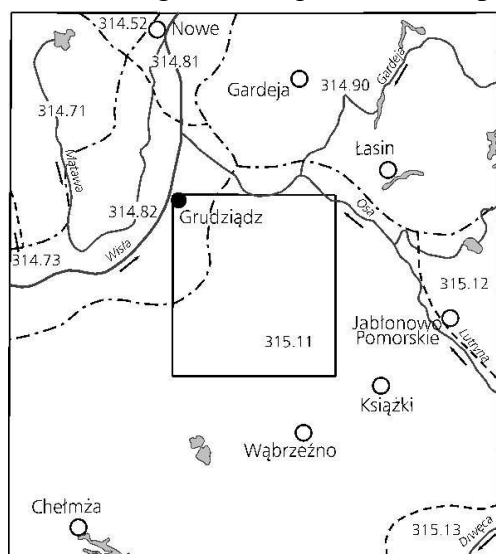
Zgodnie z ustawą z dnia 3 października 2008 r. o udostępnianiu informacji o środowisku i jego ochronie, udziale społeczeństwa w ochronie środowiska oraz o ocenach oddziaływania na środowisko (Dz. U. 2013 poz. 1235), dział VI, rozdział 3, dotyczący postępowania w sprawie transgranicznego oddziaływania pochodzącego z terytorium Rzeczypospolitej Polskiej w przypadku projektów polityk, strategii, planów i programów opracowywany projekt planu z racji swojej odległości od granic kraju nie wystąpi oddziaływanie transgraniczne.

Pojęcie oddziaływania transgranicznego zostało wyjaśnione w Konwencji o ocenach oddziaływania na środowisko w kontekście transgranicznym sporządzonej w Espoo dnia 25 lutego 1991r. (Dz. U. Nr 96). Konwencja definiuje oddziaływanie transgraniczne jako jakiegokolwiek działanie, nie mające wyłącznie charakteru globalnego, na tle podległym jurysdykcji Strony, spowodowane planowaną działalnością, której fizyczna przyczyna jest w całości lub częściowo położona na terenie podlegającym jurysdykcji Strony.

## VI. OCENA STANU I FUNKCJONOWANIA ŚRODOWISKA PRZYRODNICZEGO I ANTROPOGENICZNEGO ORAZ POTENCJALNY WPŁYW USTALEŃ PLANU

Opracowanie obejmuje teren położony w gminie Grudziądz, na działce nr 173/10, w miejscowości Mokre 0010, który stanowią grunty klasy VI, B/RV, nieużytki oraz las klasy V.

Zgodnie z podziałem zaproponowanym przez prof. J. Kondrackiego teren mpzp



położony jest w prowincji Niżu Środkowoeuropejskiego, podprowincji Pojezierzy Południowobałtyckich, makroregionie Dolina Dolnej Wisły, mezoregionie Kotlina Grudziądzka.

Położenie arkusza Grudziądz na tle jednostek fizycznogeograficznych wg J. Kondrackiego (2002)

1 - granica makroregionu;

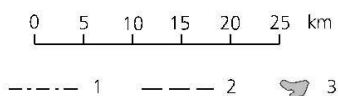
2 - granica mezoregionu;

3 - większe jeziora

Prowincja: Niż Środkowoeuropejski

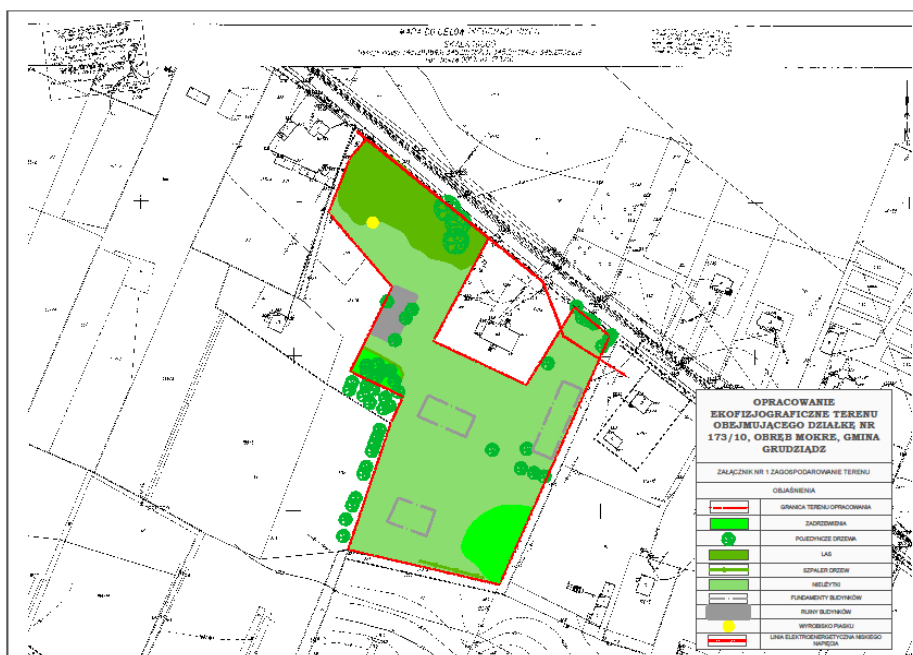
Makroregion 314.8 Dolina Dolnej Wisły

Mezoregion 314.82 - Kotlina Grudziądzka.



Teren w całości tworzą nieużytki z pozostałościami fundamentów po dawnej zabudowie, teren zabudowany na którym stoi stajnia w stanie do rozbiórki oraz las. Zagospodarowanie terenu przedstawia poniższy rysunek.

**Rysunek 1. Zagospodarowanie terenu.**



*Źródło: Opracowanie ekofizjograficzne.*

Dla obszaru projekt planu wskazuje na następujące przeznaczenie:

- 1) MN – teren zabudowy mieszkaniowej jednorodzinnej;
- 2) ZP – zieleń urządzona;
- 3) KDD – droga dojazdowa – publiczna;
- 4) KDW – droga wewnętrzna.

### **Wpływ na różnorodność biologiczną, warunki glebowe faunę i szatę roślinną**

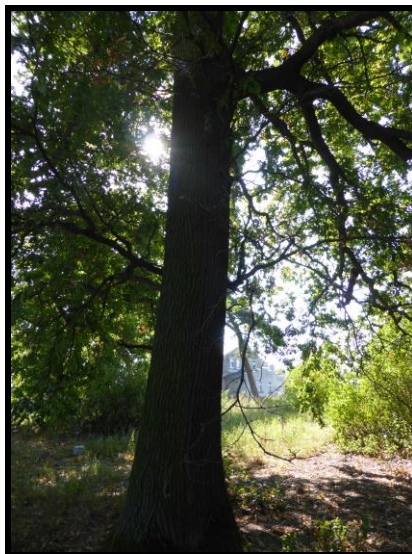
Zgodnie z mapą glebową teren budują gleby zaliczane do kompleksu 6 żytniego (żytnio-ziemniaczanego) słabego tworzonego przez gleby w typie gleb brunatnych wylugowanych i brunatnych kwaśnych wytworzone z piasków słabogliniastych pylastych. Gleby zaliczane do kompleksu żytniego słabego są nadmiernie przepuszczalne, są więc

okresowo lub trwale zbyt suche. Są to gleby ubogie w składniki pokarmowe, a niedobór wody jest czynnikiem ograniczającym stosowanie nawozów. Nie wykorzystane przez rośliny składniki są wymywane bardzo szybko. Uprawia się żyto, owies, ziemniaki, seradellę i łubin. Na wskazanym terenie występują grunty klasy B RV, N i IVb. Północną część terenu porasta las na glebach zaliczanych to typu gleb bielicowych i pseudobielicowych budowanych przez piaski luźne. Piaski gliniaste posiadają słaby charakter przepuszczalności. Jak zauważono podczas inwentaryzacji (19.09.2014) nieopodal lasu znajduje się niewielkich rozmiarów wyrobisko piasku.

Teren w całości tworzą nieużytki z pozostałościami fundamentów po dawnej zabudowie, teren zabudowany, na którym stoi stajnia w stanie do rozbiórki oraz las. Wschodnią i centralną część opracowania stanowią nieużytki, pozostałości po fundamentach budynków należących do dworu znajdującego się na działce 173/9. Teren ten w północnej części jest nieuporządkowany i zaśmiecany przez mieszkańców. Pozostałą część terenu porastają trawy i rośliny ruderalne, znajdują się tu również pojedyncze drzewa takie jak topole, klony, świerki, kasztanowce, dzikie róże, dęby. W południowo wschodniej części terenu znajduje zadrzewienie tworzone przez klony i bez czarny. Wzdłuż południowej granicy terenu rośnie szpaler jarzębiny i klony. W zachodniej części terenu w sąsiedztwie obory nadającej się do rozbiórki rośnie głogi, klony oraz bzy czarne. W północno zachodniej części terenu znajduje się las o powierzchni ok. 33 arów, budowany przez sosny zwyczajne, brzozy brodawkowate, dęby czerwone, dęby szypułkowe, bzy czerwone, robinie akacjową, klony zwyczajne. W terenie tym wyróżniają się trzy dęby bezszypułkowe o obwodzie ponad 200 m.

Na liściach klonów widoczna jest najprawdopodobniej plamistość smołowa spowodowana przez grzyb *Rhytisma acerium*. Skuteczną metodą ochrony są zabiegi z użyciem środków grzybobójczych. Jesienią zaleca się staranne zgrabienie opadłych liści, gdyż są one w dużej części rezerwuarem materiału zakaźnego, który wytwarza się wiosną następnego roku. Dokładana analiza składu gatunkowego oraz jego stanu winna być przeprowadzona podczas rewaloryzacji parku.

*Fotografia 1. Widok na dąb bezszypułkowy.*



*Źródło: fotografia własna.*

Las jest siedliskiem drobnych ssaków (jeży), ptaków (nasłuchano jedynie odgłosy). Owady takie jak pszczoły motyle, ważki były spotykane na nieużytkach w południowej części terenu. Nie napotkano na płazy, ani nie odnotowano ich odgłosów, brak jest w opisywanym terenie stawów, oczek wodnych lub okresowych podmokłości z lustrem wody mogących pełnić miejsce rozrodu tej gromady.

**Fotografia 2. Ważka.**



**Fotografia 3.**



*Źródło: fotografia własna.*

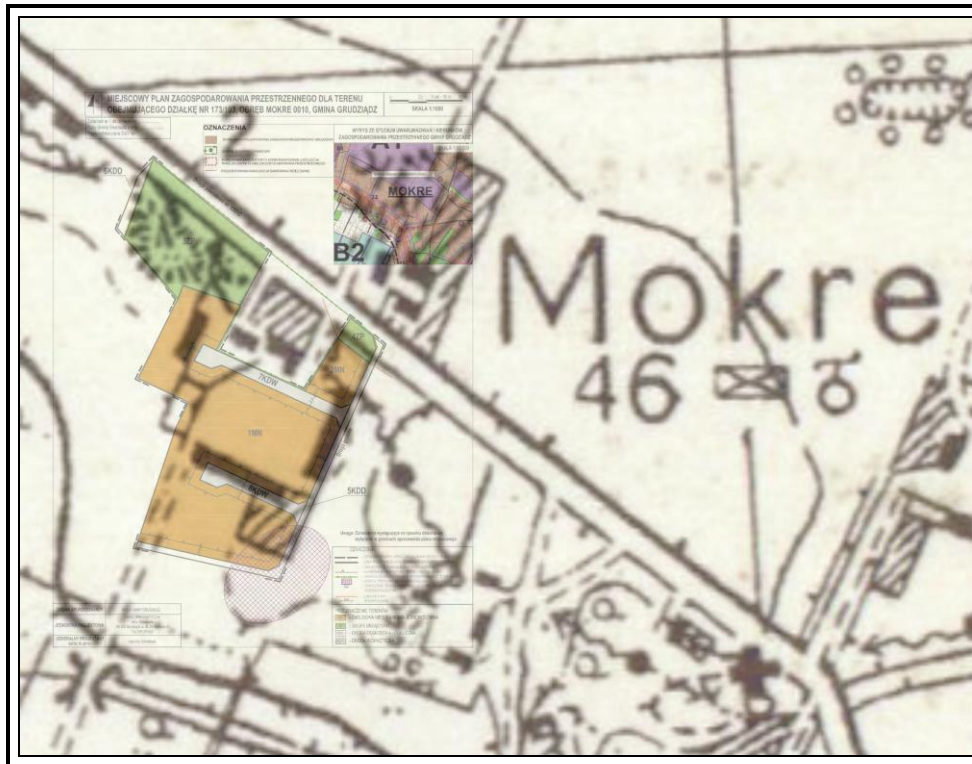
Analizowany w niniejszym opracowaniu teren w stanie obecnym. Mocno zaniedbanym nie jest miejscem szczególnie cennym dla fauny, jedynie las mimo swojego stanu może być miejscem lęgowym (korony drzew) dla ptaków. Sąsiedztwo dworu i okolicznych zabudowań nie sprzyjają małym ssakom takim jak jeże (padłe zwierzę napotkano w trakcie wizji w terenie). Ruiny stajni mogą być miejscem schronienia np. dla lisów (z racji stanu technicznego budynku nie został on zinwentaryzowany). Północna część terenu posiada potencjał krajobrazowy jednakże wskazana jest rewaloryzacja tych terenów.

Projekt planu wprowadza na terenach faktycznie pokrytych przez las oraz terenach leśnych (wg. ewidencji Ls), które w stanie istniejącym są nieużytkami tereny zieleni urządzonej (zgodnie z zaleceniem Wojewódzkiego Konserwatora Zabytków w Toruniu). Tereny zieleni nieurządzonej wprowadza również w północnej-wschodniej części terenu przyległej do drogi powiatowej. Tereny te znajdują się w granicy ochrony zieleni komponowanej przy domu nr 43. W terenach zieleni urządzonej projekt planu chroni istniejące zadrzewienia, wprowadza nakaz zachowania i pielęgnacji starodrzewu, ewentualna wycinka jest dopuszczalna wyłącznie ze względów sanitarnych i zachowania bezpieczeństwa ludzi i mienia. Wskazuje, iż ewentualne zagospodarowanie terenu lub inwestycje budowlane powinny wynikać i nawiązywać do historycznej kompozycji zieleni. Zakazuje lokalizacji inwestycji, które mogłyby negatywnie wpływać na środowisko przyrodnicze i warunki wodno-gruntowe, lokalizacji dominant wysokościowych, lokalizacji inwestycji mogących stanowić konkurencję architektoniczną dla budynku mieszkalnego nr 43 położonego na sąsiedniej działce nr 173/9, inwestycji powodujących unieczystnienie powiązania budynku mieszkalnego nr 43 z zielenią komponowaną, wprowadzania zabudowy kubaturowej, niezwiązanej z funkcjonowaniem zieleni komponowanej. Nakazuje zachowanie



i uczytelnienie zabytkowej kompozycji zieleni komponowanej w oparciu o szczegółowe analizy krajobrazowe i historyczne materiały ikonograficzne i kartograficzne. Wprowadza również zakaz zmniejszania obszaru zieleni komponowanej oraz wprowadzania naziemnej i nadziemnej sieci infrastruktury technicznej.

**Rysunek 2. Projekt planu na Szczegółowej Mapy Polski 1:25 000 /1929 - 1939/.**



*Źródło: Master*

Na pozostałych terenach wprowadza teren zabudowy mieszkaniowej jednorodzinnej i drogi. W wyniku realizacji inwestycji poszerzona zostanie droga gmina i zapewne utwardzona, w chwili obecnej droga ta (poza planem) nie jest utwardzona, a jej przebieg jest mało czytelny. W wyniku realizacji budynków mieszkalnych zostanie ona zapewne zrealizowana zgodnie z wydzieleniem geodezyjnym, oraz poszerzona do ustawowych parametrów, w związku z powyższym usunięte zostaną zadrzewienia znajdujące się w południowo wschodniej części terenu. W pozostałych przypadkach zabudowa możliwa jest w taki sposób aby w pełni zachować istniejące zadrzewienia.

Teren ten położony jest w zasięgu korytarza ekologicznego Lasy Iławskie – Dolina Dolnej Wisły (wyznaczonego przez ZBS PAN).



### **Oddziaływanie planu:**

Wpływ na różnorodność biologiczną, faunę, florę glebę można ocenić w następujący sposób:

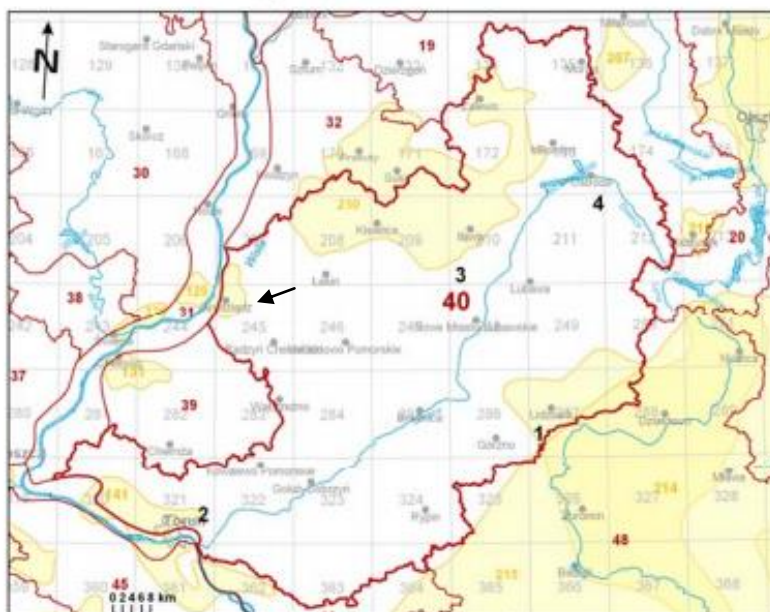
- pod względem charakteru – jako zauważalną,
- pod względem intensywności przekształceń – jako częściowe,
- pod względem bezpośredniości oddziaływania – jako bezpośrednie,
- pod względem częstotliwości oddziaływania – jako stałe,
- pod względem zasięgu przestrzennego – jako lokalne,
- pod względem trwałości oddziaływania – jako nieodwracalne.

Projekt planu ustala udział powierzchni biologicznie czynnej dla działki budowlanej minimum 50% dla zabudowy mieszkaniowej jednorodzinnej oraz 80% dla terenów zieleni urządzonej. W przypadku zagospodarowania całego terenu zgodnie z projektem planu przekształceniu ulegnie cała roślinność (uprawy) znajdująca się w terenie opracowania. Wprowadzone zostaną nasadzenia drzew, krzewów, roślin wieloletnich, jednorocznych co przyczyni się do wzrostu różnorodności gatunkowej. Powstaną nowe potencjalne siedliska dla zwierząt, głównie awifauny zasiadającej tereny zielone towarzyszące siedzibom ludzkim np. mazurki, wróble, cierniówki, w przypadku lokalizacji „oczek wodnych” również płazów czy gadów.

### **Wpływ na wody**

Teren objęty opracowaniem pozbawiony jest wód powierzchniowych zarówno płynących jak i stojących.

***Rysunek 3. Lokalizacja Jednolitej Części Wód Podziemnych (JCWPd) nr 40.***



*Źródło: PSH*

Pod względem hydrogeologicznym, rejon Mokrego zaliczony jest do regionu kujawsko-pomorskiego - według Atlasu hydrogeologicznego Polski 1995 r.

Zgodnie z podziałem na Jednolite Części Wód Podziemnych (JCWPd) teren opracowania położony jest w Nr 40 JCWPd. Położony jest w obrębie rejonu wodnego Dolnej Wisły i ma powierzchnię 7540 km<sup>2</sup>. Zgodnie z mapą hydrogeologiczną Polski arkusz Gardeja wydajności potencjalne studni w rejonie opracowania kształtują się na poziomie 50-70 m<sup>3</sup>/h. Hydroizohipsa głównego użytkowego poziomu wodonośnego występuje tu na wysokości poniżej 20 m n.p.m. Jakość wód głównego użytkowego poziomu wodonośnego charakteryzowana jest jako zła wymagająca skomplikowanego uzdatniania. Jak wskazują objaśnienia do mapy geosrodowiskowej Polski arkusz Gardeja „O niskiej jakości wód decydują czynniki pochodzenia geogenicznego: zawartość żelaza i manganu, a także czynniki pochodzenia antropogenicznego: wysoka zawartość siarczanów, amoniaku i azotynów.” Ponadto stopień zagrożenia głównego poziomu wodonośnego określa się jako bardzo wysoki.

Ocena stanu chemicznego i ilościowego jednolitych części wód podziemnych w 2010 roku, Warszawa 2011, opis szczegółowy trendów z okresu 2003-2010 wskaźników klasyfikujących próbki wody podziemnej w klasie IV i V w 2010 roku wskazywał dla punktu monitoringu chemicznego nr 675 zawartość jonu amonowego – brak korelacji; wartości w granicach: 1,78–5,38 mg/l, punkt monitoringu chemicznego nr 773 zawartość jonu amonowego – brak korelacji; wartości w granicach: <0,05–6,06 mg/l, zawartość potasu – trend rosnący (R<sup>2</sup> = 0,5372); wartości w granicach: 7,65–18,05 mg/l, zawartość żelaza – brak korelacji; wartości w granicach: 0,49–1,06 mg/l, dla punkt monitoringu chemicznego nr 913: zawartość azotanów – brak korelacji; wartości w granicach: 36,4–63 mg/l zawartość wapnia – brak korelacji; wartości w granicach: 106,52–138,85 mg/l.

Teren położony jest poza Głównymi Zbiornikami Wód Podziemnych (GZWP) oraz strefami ujęcia wód.

W Planie gospodarowania wodami na obszarze dorzecza Wisły (Przyjęty uchwałą Rady Ministrów z dnia 22 lutego 2011 r.; M.P. z dnia 21 czerwca 2011 r., Nr 49, poz. 549) zgodnie z rozporządzeniem Ministra Środowiska z dnia 23 lipca 2008 r. w sprawie kryteriów i sposobu oceny stanu wód podziemnych (Dz. U. Nr 143, poz. 896), stan ilościowy i chemiczny tej JCWPd oceniono jako dobry.

Rozpatrywana jednolita część wód podziemnych nie jest zagrożona ryzykiem nieosiągnięcia celów środowiskowych, tj. utrzymania co najmniej dobrego stanu ilościowego i chemicznego wód podziemnych.

Teren położony jest z dorzeczu Wisły. W zlewni Osy od wpływu jeziora Płowęż o łącznej powierzchni 164.13 km<sup>2</sup> do ujścia. Teren położony jest poza głównymi zbiornikami wód podziemnych.

Projekt planu określa zaopatrzenie terenów w wodę z gminne sieci wodociągowej.

Projekt planu ustala odprowadzanie ścieków do sieci kanalizacyjnej przez co wody gruntowe oraz gleby będą chronione przed dostawaniem się zanieczyszczeń oraz przyczyni się do osiągnięcia celów środowiskowych zawartych w Planie gospodarowania wodami na obszarze dorzecza Wisły.

Zgodnie z uchwaloną nr III/71/15 Sejmiku Województwa Kujawsko-Pomorskiego z dnia 26 stycznia 2015 r. w sprawie wyznaczenia aglomeracji Grudziądz aktualnie sporządzanej aglomeracji Grudziądz (DZ. URZ. WOJ. KUJ-POM. 2015.380) wyznaczonej

zgodnie z Krajowym Programem Oczyszczalnia Ścieków Komunalnych, teren opracowania znajduje się poza ww. aglomeracją, jednakże w jego bezpośrednim sąsiedztwie. Biorąc pod uwagę odległość najbliższej sieci kanalizacyjnej znajdującej się w ok. 40 m na północ od projektowanego terenu zabudowy mieszkaniowej jednorodzinnej. Jednocześnie biorąc pod uwagę art. 42 ust 3 ustawy prawo wodne (Dz.U.2012.0.145 z późn. zm.) *„Budowę urządzeń służących do zaopatrzenia w wodę realizuje się jednocześnie z rozwiązaniem spraw gospodarki ściekowej, w szczególności przez budowę systemów kanalizacji zbiorczej i oczyszczalni ścieków”*. W związku z tym, iż teren nie jest uzbrojony w sieć wodociągową, a sieć kanalizacyjna (tłoczna) znajduje się w bliskim sąsiedztwie planu, jak również fakt iż tereny pod inwestycje zajmującą ponad 1,5 ha, nie prognozuje się, iż realizacja inwestycji powodowałaby nadmierne koszty.

Prowadzenie prac ziemnych przy budowie budynków oraz infrastruktury technicznej nie spowoduje zmian w jakości wód powierzchniowych i podziemnych.

**Oddziaływanie planu na środowisko** (wody powierzchniowe i podziemne) można ocenić w następujący sposób:

- pod względem charakteru – jako umiarkowane,
- pod względem intensywności przekształceń – jako średnie,
- pod względem bezpośredniości oddziaływania – jako okresowe,
- pod względem okresu trwania oddziaływania – jako czasowe,
- pod względem częstotliwości oddziaływania – jako długoterminowe,
- pod względem zasięgu przestrzennego – jako lokalne,
- pod względem trwałości oddziaływania – jako odwracalne.

### **Wpływ na powierzchnię ziemi**

Wysokości bezwzględne na terenie objętym niniejszym opracowaniem oscylują w granicach 20-23 m n.p.m. teren nieznacznie nachylony jest w kierunku południowym. Spadki nie przekraczają 2 stopni dzięki czemu warunki dla budownictwa mieszkaniowego, infrastruktury technicznej, dróg są bardzo dobre i pozwalają na dowolne kształtowanie zabudowy.

W terenie opracowania oraz jego pobliżu brak jest złóż kopalin, terenów górniczych oraz obszarów prognostycznych występowania kruszców. Zgodnie z informacjami zamieszczonymi na Geoportalu Państwowego Instytutu Geologicznego, w granicach terenu opracowania brak zarówno osuwisk jak i terenów zagrożonych masowymi ruchami ziemi.

**Oddziaływanie planu na środowisko** (powierzchnia terenu przeznaczona pod zabudowę) można ocenić w następujący sposób:

- pod względem charakteru – jako znaczne,
- pod względem intensywności przekształceń – jako częściowe,
- pod względem bezpośredniości oddziaływania – jako bezpośrednie,

- pod względem okresu trwania oddziaływania – jako stałe,
- pod względem częstotliwości oddziaływania – jako długoterminowe,
- pod względem zasięgu przestrzennego – jako lokalne,
- pod względem trwałości oddziaływania – jako nieodwracalne.

### **Wpływ na krajobraz, zabytki**

Teren zaliczany jest do części zespołu dworsko-parkowego jako - Zespół w Mokrem złożony z: okazałego, murowanego budynku mieszkalnego – dworu, nr 43, zbudowanego w k. XIX w., z niewielkiego założenia ogrodowego z tegoż czasu, zespołu murowanych budynków gospodarczych z k. XIX w., usytuowanych po południowej stronie dworu. Zespół o znacznych walorach historycznych i krajobrazowych (dominanta architektoniczna). Założenia zieleni komponowanej przy domu nr 43, znajdującego się w wojewódzkiej i gminnej ewidencji zabytków, podlegającego ochronie konserwatorskiej. Wyznaczenie strefy ochrony konserwatorskiej założenia zieleni komponowanej przy domu nr 43 w granicach tego założenia (zgodnie z rysunkiem planu), w obrębie której będą obowiązywały zasady, określone w rozdziale 2 projektu planu, w ustaleniach szczegółowych dla terenu 3ZP i 4ZP.

W południowo zachodniej części terenu znajduje się nieruchomy zabytek archeologiczny – stanowisko archeologiczne – nieekspozowane z nawarstwieniami kulturowymi, znajdującego się w wojewódzkiej i gminnej ewidencji zabytków, podlegającego ochronie konserwatorskiej. Objęcie nieruchomego zabytku ekologicznego strefą „OW” ochrony archeologicznej, poprzez ochronę tego zabytku, uwzględnioną na etapie projektowania i realizacji zagospodarowania i zabudowy terenu, zgodnie z wymaganiami przepisów odrębnych, dotyczącymi ochrony zabytków.

Projekt planu dopuszcza budynki o wysokości nie większej niż 9,0 m, wysokości nawiązującej do zabytkowego pałacu.

Ustalenia planu chronią w pełni krajobraz oraz elementy kulturowe cenne ze względu na swoją wartość historyczną.

**Oddziaływanie planu na środowisko (krajobraz)** można ocenić w następujący sposób:

- pod względem intensywności przekształceń – brak,
- pod względem bezpośredniości oddziaływania – jako bezpośrednio,
- pod względem okresu trwania oddziaływania – jako stałe,
- pod względem częstotliwości oddziaływania – jako długoterminowe,
- pod względem zasięgu przestrzennego – jako lokalne,
- pod względem trwałości oddziaływania – jako stałe.

### **Wpływ na klimat oraz warunki wymiany powietrza**

W klimatycznym podziale Polski Grudziądz znajduje się w dzielnicy bydgoskiej, której klimat ma cechy przejściowe między Dzielnicą Pomorską (chłodniejszą i o większej rocznej sumie opadów), a dzielnicą Środkową (cieplejszą i suchszą).

Według Raportu o stanie środowiska województwa kujawsko – pomorskiego w 2012 r, sporządzonego przez WIOŚ w Bydgoszczy w przeważającej części województwa liczba dni przymrozkowych w roku 2012, była niższa do średniej wieloletniej i wyniosła w Grudziądzu 86. Liczba dni mroźnych była zbliżona do średniej i wynosiła 40.

**Tabela 2. Liczba dni charakterystycznych pod względem termicznym na wybranych stacjach w roku 2012.**

Liczba dni / Rok	2010	2011	2012
Z przymrozkami ( $t_{min} < 0^{\circ}C$ )	121	91	86
mroźne ( $t_{max} < 0^{\circ}C$ )	69	25	40
bardzo mroźne ( $t_{max} \leq -10^{\circ}C$ )	5	0	6
gorące ( $t_{max} \geq 25^{\circ}C$ )	49	42	46
upalne ( $t_{max} \geq 30^{\circ}C$ )	17	5	14

*Źródło: Raport WIOŚ (2011,2012,2013).*

W przeważającej części województwa liczba dni przymrozkowych w roku 2012, była niższa do średniej wieloletniej, w Grudziądzu wyniosła 86. Liczba dni mroźnych była zbliżona do średniej i wynosiła w Grudziądzu 40. Podobnie jak przeważającej części województwa w Grudziądzu zanotowano 6 dni (w województwie od 5 do 6 dni) bardzo mroźnych. Na wszystkich stacjach dni bardzo mroźne notowano tylko w miesiącu lutym. W roku 2012 w odróżnieniu do lat wcześniejszych zanotowano większą od średniej liczbę dni gorących. Ostatni przymrozek w stacji w Grudziądzu notowany na wysokości 2 m n.p.g. miał miejsce 18 kwietnia, zaś pierwszy na tej samej wysokości 12 października.

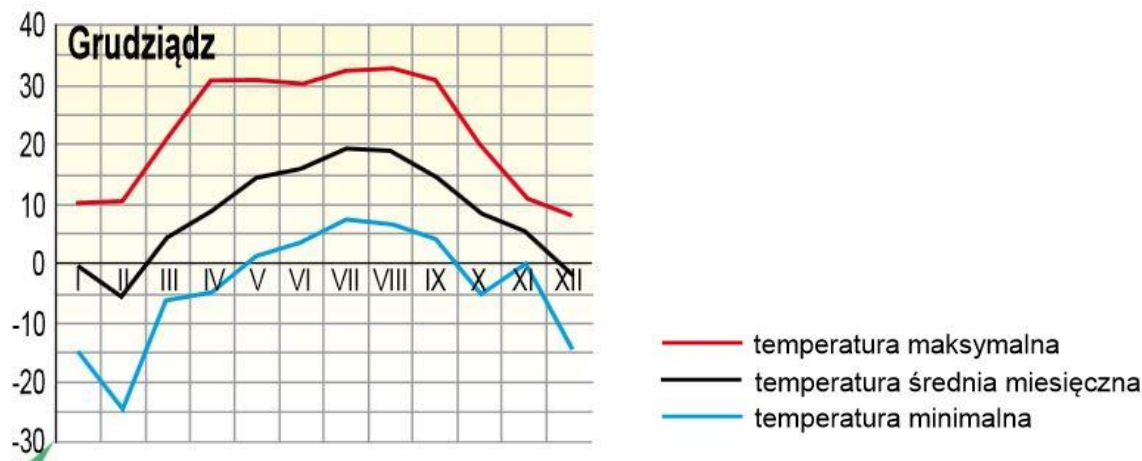
Miesięczne najwyższe sumy opadów w stacji opadowej w Łasinie miały miejsce w czerwcu, najniższe zaś w marcu. Roczna suma opadów dla terenu opracowania wynosiła 540 mm. Pokrywa śnieżna zalegała łącznie 41 dni w grudniu, styczniu oraz lutym. Największa wysokość pokrywy śnieżnej w 2012 roku zanotowano w styczniu, kiedy śnieg zalegał na wysokości 20 cm.

Prędkość i kierunek wiatrów scharakteryzowano na podstawie wyników badań wiatru w stacji w Toruniu. Średnia roczna prędkość wiatru wynosząca 2,5 m/s, była niższa do średniej wieloletniej 1981-2010. Najwyższe średnie miesięczne prędkości wiatru zanotowano w chłodnej porze roku. Największą średnią prędkością charakteryzował się styczeń. Najniższymi średnimi prędkościami charakteryzował się w roku 2012 sierpień oraz wrzesień. Rozkład częstości kierunków wiatru w roku 2012 nieznacznie odbiegał od normy.

Częstość kierunków wiatru na wybranych posterunkach meteorologicznych w roku 2005 oraz 2012 przedstawiają rysunki poniżej. Z poniższego rysunku wynika, że dla

Grudziądza przeważały wiatry południowo-zachodnie.

**Rysunek 4. Średnia miesięczna oraz maksymalna i minimalna temperatura powietrza [°C] na wybranych stacjach województwa kujawsko-pomorskiego w roku 2012.**



Źródło: Raport... 2012r. ( WIOŚ, 2013).

Z powyższego rysunku wynika, iż 2012 roku najcieplejszymi miesiącami był lipiec i sierpień najzimniejszym zaś luty.

W wyniku realizacji ustaleń planu nastąpi kontynuacja zabudowy o typie nawiązującym do terenów sąsiednich (o znaczeniu dla kształtowania poprawnych parametrów klimatu lokalnego). Projekt planu przewiduje zaopatrzenie w gaz z projektowanej sieci, w powiązaniu z siecią zewnętrzną, dopuszcza instalację z indywidualnymi zbiornikami oraz butlami gazowymi. Zaopatrzenie w ciepło przewiduje poprzez ogrzewanie budynków z urządzeń indywidualnych. Projekt planu nie określa jakimi urządzeniami mają być ogrzewane budynki, nie wskazuje czy mają być to odnawialne źródła czy konwencjonalne. Biorąc pod uwagę ogrzanie budynków za pomocą gazu ziemnego np. ze zbiorników na gaz bądź z odnawialnych źródeł energii nie wystąpi żadna emisja substancji szkodliwych do atmosfery, a tym samym nie wpłynie na pogłębienie się skutków zmian klimatu.

Przewiduje się, że topoklimat analizowanego obszaru w wyniku realizacji zapisów mpzp może ulec niewielkim zmianom podstawowych parametrów m.in. temperatury.

**Oddziaływanie planu na środowisko (klimat)** można ocenić w następujący sposób:

- pod względem charakteru – jako niewielkie,
- pod względem intensywności przekształceń – jako niewielkie,
- pod względem bezpośredniości oddziaływania – jako pośrednie,
- pod względem okresu trwania oddziaływania – jako stałe,
- pod względem częstotliwości oddziaływania – jako długoterminowe,
- pod względem zasięgu przestrzennego – jako lokalne,
- pod względem trwałości oddziaływania – jako nieodwracalne.

### **Wpływ na zasoby naturalne (kopaliny)**

W obszarze planu, ani w jego sąsiedztwie, nie występują udokumentowane złoża kopalin.

W związku z powyższym nie przewiduje się jakiegokolwiek oddziaływań w tym zakresie.

### **Wpływ na ludzi**

W wyniku realizacji zapisów projektu planu nie przewiduje się powstania zagrożeń dla ludzi

w obszarze planu, jak i w strefie wpływu projektu planu.

Obecnie teren w przeważającej części jest nieużytkiem, pozostała część stanowi las. Możliwość realizacji zabudowy przyczyni się do uporządkowania terenu m.in. pozostałości po fundamentach, rozbiórka stodoły, która zagraża zawaleniem. Pozostawienie zieleni urządzonej od strony drogi powiatowej ograniczy ewentualną uciążliwość związaną z hałasem komunikacyjnym.

### **Wpływ na powietrze**

Zanieczyszczenia powietrza w obszarze opracowania zdeterminowane są wyłącznie przez emisję pochodzenia komunikacyjnego oraz sąsiedztwa terenów zabudowy zagrodowej i zabudowy wielorodzinnej. Projekt planu wprowadza możliwość zabudowy mieszkaniowej jednorodzinnej, zieleni urządzonej oraz drogi wewnętrzne i poszerzenie istniejącej drogi, w związku z czym powstaną głównie nowe punktowe źródła zanieczyszczeń.

W obszarze objętym granicą planu powstawać będą chwilowe zanieczyszczenia powstałe w wyniku budowy, związane są z emisją niezorganizowaną spalin z samochodów dostawczych i maszyn budowlanych. W związku z czym do powietrza emitowane będą dwutlenek azotu, tlenek węgla, dwutlenek siarki oraz pył zawieszony. Jednak nie wpłynie to na stan jakości powietrza, gdyż emisja spalin i zanieczyszczeń:

- będzie mieć charakter lokalny,
- będą okresowe,
- będą posiadały krótki czas jej trwania,
- będą posiadały minimalną wielkość,
- będą posiadały minimalną wysokość nad poziom terenu.

Oddziaływanie w fazie realizacji będzie, krótkotrwale i odwracalne związane z emisją substancji oraz energii do środowiska spowodowanej eksploatacją urządzeń budowlanych.

Stężenie wszystkich substancji zanieczyszczających odprowadzanych do powietrza w okresie prac budowlanych kształtuje się na poziomie dopuszczalnym.

### **Wpływ na warunki akustyczne**

Rozporządzenie Ministra Środowiska z dnia 14 czerwca 2007 r. (Dz. U. 2014 poz. 112) zmieniające rozporządzenie w sprawie dopuszczalnych poziomów hałasu w środowisku określa standardy akustyczne w środowisku dla terenów o różnych funkcjach. Obowiązujące w Polsce kryterium oceny hałasu wprowadzone wyżej wymienionym rozporządzeniem ustala dopuszczalny poziom hałasu  $L_{Aeq}$  wyrażony równoważnym poziomem dźwięku A w dB, który zależy zarówno od charakteru terenu jak i od rodzaju źródła hałasu, a także od pory doby.

Dopuszczalne poziomy hałasu w środowisku powodowanego przez poszczególne grupy źródeł hałasu, z wyłączeniem hałasu powodowanego przez starty, lądowania i przeloty statków powietrznych oraz linie elektroenergetyczne, wyrażone wskaźnikami  $L_{Aeq D}$  i  $L_{Aeq N}$ , które to wskaźniki mają zastosowanie do ustalania i kontroli warunków korzystania ze środowiska, w odniesieniu do jednej doby.

Podczas każdej budowy wystąpią trudne do wyeliminowania okresowe uciążliwości akustyczne. Jednak uciążliwość ta związana jest z konkretną fazą robót budowlanych, zaś emisja hałasu w czasie budowy jest okresowa i przejściowa, w związku z czym nie podlega ograniczeniom w aktach prawnych.

Hałas w okresie prac budowlanych kształtuje się na poziomie dopuszczalnym. Biorąc pod uwagę krótkookresowość oddziaływania, nie ma potrzeby stosowania nadzwyczajnych środków ograniczających emisję hałasu, jak również ustanawiać obszar ograniczonego użytkowania.

Dla projektowanej w planie zabudowy obowiązują poziomy jak dla zabudowy mieszkaniowej jednorodzinnej zgodnie z w/w rozporządzeniem.

**Oddziaływanie planu na środowisko** (warunki akustyczne) można ocenić w następujący sposób:

- pod względem charakteru – jako niewielkie,
- pod względem intensywności przekształceń – jako częściowe,
- pod względem bezpośredniości oddziaływania – jako pośrednie,
- pod względem okresu trwania oddziaływania – jako krótkookresowe,
- pod względem częstotliwości oddziaływania – jako chwilowe,
- pod względem zasięgu przestrzennego – jako lokalne,
- pod względem trwałości oddziaływania – jako odwracalne.

### **Zagrożenie promieniowaniem elektromagnetycznym**

Na analizowanym terenie występuje napowietrzna linia niskiego napięcia, w związku, z czym nie występuje ryzyko przekroczenia norm promieniowania elektromagnetycznego w środowisku. Projekt przewiduje zaopatrzenie w energię elektryczną z instalacji



podziemnych, w powiązaniu z siecią zewnętrzną niskiego i średniego napięcia, z indywidualnych źródeł energii odnawialnej. W zależności od potrzeb w terenie objętym opracowaniem dopuszcza się lokalizację stacji transformatorowej, w budynku lub wolnostojącej (parterowej), z zapewnieniem możliwości dojazdu z drogi publicznej.

Nowych źródeł powodujących przekroczenie dopuszczalnych poziomów pola elektromagnetycznego na omawianym terenie – nie przewiduje się, w związku z czym nie wystąpi ryzyko znaczącego oddziaływania w tym zakresie.

### **Wytwarzanie odpadów**

Każde nowe zainwestowanie generuje wytwarzanie odpadów. Wprowadza się nakaz gromadzenia i usuwania odpadów komunalnych, na zasadach określonych w przepisach odrębnych.

### **Obszary narażone na niebezpieczeństwo powodzi**

Obszar objęty projektem planu nie znajduje się w zasięgu tzw. obszaru szczególnego zagrożenia powodzią.

### **Ryzyko wystąpienia poważnych awarii**

W granicach opracowania nie występują zakłady i instalacje stwarzające zagrożenie wystąpienia poważnych awarii przemysłowych, a sama planowana inwestycja nie będzie stwarzać zagrożenia wystąpienia poważnej awarii w rozumieniu art. 248 ust. 1 ustawy z dnia 27 kwietnia 2001 r. Prawo ochrony środowiska (tj. Dz. U. z 2013 r., poz. 1232).

## **VII. ANALIZA STANU ŚRODOWISKA NA OBSZARACH OBJĘTYCH ZNACZĄCYM PRZEWIDYWANYM ODDZIAŁYWANIEM USTALEŃ PROJEKTU PLANU**

Po przeanalizowaniu ustaleń mpzp nie prognozuje się, iż ustalenia planu nie będą powodowały znaczny wpływ na stan środowiska. Projekt planu zakłada powstanie na obszarze opracowania terenów zabudowy mieszkaniowej jednorodzinnej, zieleni urządzonej oraz dróg. Zgodnie przepisami Rozporządzenia Rady Ministrów w sprawie

przedsięwzięć mogących znacząco oddziaływać na środowisko, budowa obiektów mieszkaniowych wraz z towarzyszącą jej infrastrukturą powierzchni zabudowy nie mniejszej niż 4 ha zalicza się do przedsięwzięć mogących potencjalnie znacząco oddziaływać na środowisko. Łączna powierzchnia zabudowy obiektów mieszkaniowych na danym terenie będzie mniejsza niż 4 ha (cały teren posiada powierzchnię 2,43), dlatego też nie istnieje możliwość potencjalnego znaczącego oddziaływania planowanych inwestycji na środowisko.

**VIII. OCENA PROBLEMÓW OCHRONY ŚRODOWISKA ISTOTNYCH DLA REALIZACJI ZAMIERZEŃ PLANU W ASPEKCIE OBSZARÓW PODLEGAJĄCYCH OCHRONIE NA PODSTAWIE USTAWY Z DNIA 16.04.2004 R. O OCHRONIE PRZYRODY WRAZ Z INFORMACJAMI O ZAWARTOŚCI, GŁÓWNYCH CELACH PROJEKTU PLANU**

Zasady funkcjonowania i ochrony obszarów Natura 2000 regulują artykuły od 25 do 39 ustawy z dnia 16 kwietnia 2004 roku o ochronie przyrody (Dz. U. z 2009 r. Nr 151, poz. 1220). Ochrona składników przyrody dla ochrony, których wyznacza się obszary Natura 2000, będzie realizowana z uwzględnieniem uwarunkowań gospodarczych. Nie ma bezwzględnego zakazu jakichkolwiek działań na obszarach Natura 2000.

Analizowany teren leży poza obszarami Europejskiej sieci Natura 2000. Najbliższy obszar tej sieci Dolina Dolnej Wisły PLB040003 znajduje się w odległości 2.32 km. Teren opracowania nie jest położony w pozostałych formach ochrony przyrody wymienionych w art. 6 ustawy o ochronie przyrody (Dz. U. z 2009 r. Nr 151, poz. 1220). Najbliżej położonym rezerwatem przyrody jest rezerwat przyrody Jamy. Na północ od terenu opracowania w odległości 1,75 km znajduje się obszar chronionego krajobrazu „Obszar Strefy Krawędziowej Doliny Wisły”. Obszar chronionego krajobrazu obejmuje tereny chronione ze względu na wyróżniający się krajobraz o zróżnicowanych ekosystemach, wartościowe ze względu na możliwość zaspokajania potrzeb związanych z turystyką i wypoczynkiem lub pełnioną funkcją korytarzy ekologicznych. Na zachód od terenu opracowania znajduje się Nadwiślański Park Krajobrazowy.

***Tabela 3. Wykaz form ochrony przyrody w odległości do 30 km do terenu opracowania.***

<i>Nazwa</i>	<i>km.</i>
<b><i>Rezerваты przyrody</i></b>	
Jamy - otulina	8.89
Jamy	8.95
Rogóžno Zamek	9.09
Dolina Osy	10.35
Jezioro Fletnowskie	10.37

Osiny	15.15
Wiosło Duże	16.79
Grabowiec	18.08
Wiosło Małe	18.23
Kuźnica	19.99
Jezioro Udzierz - otulina	20.24
Jezioro Udzierz	20.33
Śnieżynka	21.00
Kwidzyńskie Ostnice	21.17
Opalenie	22.72
Wronie	26.40
Miedzno	27.41
Jezioro Łyse	28.38
<b><i>Parki krajobrazowe</i></b>	
Nadwiślański Park Krajobrazowy	2.89
Chełmiński Park Krajobrazowy	15.61
Wdecki Park Krajobrazowy	23.42
<b><i>Obszary chronionego krajobrazu</i></b>	
Strefy Krawędziowej Doliny Wisły	1.61
Doliny Osy i Gardęgi	6.23
Sadliński	6.50
Doliny Kwidzyńskiej	6.92
Morawski	9.32
Wschodni Borów Tucholskich	10.14
Nadwiślański (woj. pomorskie)	15.85
Borów Tucholskich	19.27
Torfowiskowo-Jeziorno-Leśny "Zgniłka-Wieczno-Wronie"	23.34
Ryjewski	24.49
Świecki	26.31
Jeziora Goryńskiego	27.99
Gniewski	29.21
<b><i>Zespoły przyrodniczo - krajobrazowe</i></b>	
Słupski Gródek nad Osą	16.60
Oz Tymawski	26.69
<b><i>Natura 2000 Obszary Specjalnej Ochrony</i></b>	
Dolina Dolnej Wisły PLB040003	2.32
Bory Tucholskie PLB220009	17.06
<b><i>Natura 2000 Specjalne obszary ochrony</i></b>	
Cytadela Grudziądz PLH040014	2.66
Dolina Osy PLH040033	6.66
Dolna Wisła PLH220033	6.97
Krzewiny PLH040022	14.93
Sandr Wdy PLH040017	25.11
Solecka Dolina Wisły PLH040003	26.26
Zamek Świecie PLH040025	27.52

## **IX. POTENCJALNE ZMIANY STANU ŚRODOWISKA W PRZYPADKU BRAKU REALIZACJI PROJEKTU PLANU**

W przypadku braku realizacji ustaleń projektu planu teren nie zmieni swojego dotychczasowego przeznaczenia teren użytkowany będzie nadal rolniczo, a niewielka część ogrodzony teren będą częścią towarzyszącej zabudowy. W przypadku odstąpienia do uchwalenia planu może mieć miejsce realizacja zabudowy w procedurze uzyskania decyzji o warunkach zabudowy. W tym przypadku indywidualne systemy odprowadzania ścieków będą zasadne ponieważ koszt realizacji kanalizacji sanitarnej dla jednej działki w głębi obszaru będzie nieuzasadniony. Brak jest we wskazanym terenie ograniczeń dla realizacji zabudowy wynikających np. z ustawy o ochronie gruntów rolnych i leśnych (Dz. U. 2013 poz. 1205) grunty występujące we wskazanym terenie należą do klas klasy VI , B/RV, nieużytki oraz las klasy V.

## **X. PROPONOWANE ROZWIĄZANIA OGRANICZAJĄCE NEGATYWNE ODDZIAŁYWANIE NA ŚRODOWISKO, WYWOŁANE REALIZACJĄ USTALEŃ PROJEKTU PLANU**

Przewidywane negatywne skutki dla środowiska naturalnego i życia ludzi będą niewielkie i praktycznie niezauważalne. Do działań minimalizujących można wskazać m.in. w przypadku odkrycia gniazd ptaków dostosowanie terminu rozpoczęcia prac do sezonu lęgowego bądź też pozostawienie terenu w formie niespełniającej kryterium przydatności pod łęgi.

Jako rozwiązanie alternatywne do ustaleń miejscowego planu na etapie prac planistycznych zaproponowano odprowadzanie ścieków do gminnej sieci kanalizacyjnej.

<b>Ustalenia projektu planu przed weryfikacją osoby sporządzającej prognozę oddziaływania na środowisko</b>	<b>Rozwiązanie alternatywne zaproponowane w prognozie</b>
<b>GOSPODARKA WODNO-ŚCIEKOWA</b>	
7) odprowadzenie ścieków: a) do czasu wybudowania sieci kanalizacyjnej dopuszcza się odprowadzanie ścieków do bezodpływowych zbiorników wybieralnych lub do przydomowych oczyszczalni ścieków pod warunkiem, że nie będzie to stwarzało zagrożenia dla środowiska gruntowo-wodnego,	7) odprowadzenie ścieków: - odprowadzanie ścieków do gminnej sieci kanalizacyjnej (wyjaśnienie na dziele analizującym wpływ ustaleń planu na wody)

b) po wybudowaniu sieci kanalizacji sanitarnej nakazuje się przyłączenie zabudowanych nieruchomości, zgodnie z przepisami odrębnymi;	
--	--

## **XI. ANALIZA WARIANTOWA**

Za pracą zbiorową pod redakcją Pana Romana Bednarka „Strategiczna ocena oddziaływania na środowisko w planowaniu przestrzennym”<sup>1</sup> przedstawienie rozwiązań alternatywnych do rozwiązań zawartych w projektowanym dokumencie dotyczy tylko terenów, na których w efekcie realizacji zapisów ustaleń dokumentu planistycznego wystąpi znaczące negatywne oddziaływanie, w szczególności na cele i przedmiot ochrony obszaru Natura 2000 oraz integralność tego obszaru. Projekt Planu nie wprowadza zapisów w efekcie realizacji, których wystąpi znaczące negatywne oddziaływanie, w szczególności na cele i przedmiot ochrony obszaru Natura 2000 oraz integralność tego obszaru. W związku z czym od takiej analizy odstąpiono.

## **XII. STRESZCZENIE W JĘZYKU NIESPECJALISTYCZNYM**

Głównym celem opracowania projektu planu jest określenie zagospodarowania przestrzennego terenu obejmującego działkę nr 173/10, obręb Mokre 0010, w gminie Grudziądz, zgodnego z obowiązującymi przepisami prawnymi (dotyczącymi głównie planowania przestrzennego, ochrony środowiska, ochrony przyrody i środowiska kulturowego), fizjografią terenu i aktualnymi potrzebami mieszkańców gminy jak również miejscowości Mokre. Dokumentami powiązаныmi z projektem planu są m.in. „Opracowanie ekofizjograficzne terenu obejmującego działkę nr 173/10, obręb Mokre 0010, gmina Grudziądz”, Studium Uwarunkowań i Kierunków Zagospodarowania Przestrzennego Gminy Grudziądz, Projekt Planu uwzględnia Program Ochrony Środowiska Gminy Grudziądz na lata 2004 – 2012, Plan zagospodarowania przestrzennego województwa kujawsko – pomorskiego, Krajowy Program Oczyszczalnia Ścieków Komunalnych, Plan gospodarowania wodami na obszarze dorzecza Wisły które uwzględniono przy opracowywaniu planu zagospodarowania przestrzennego terenu. Prognoza przedstawia proponowane metody skutków realizacji ustaleń projektu planu oraz ich przestrzegania w oparciu o Państwowy monitoring środowiska jak również poprzez urzędników gminy Grudziądz. Winny odbywać

<sup>1</sup> Bednarek R, Strategiczna ocena oddziaływania na środowisko w planowaniu przestrzennym, Poznań, 2012.

się one raz na 2-3 lata nie rzadziej niż 5 lat. We wskazanym terenie nie planuje jakichkolwiek działań wykraczających poza granice Polski. Dla obszaru projekt planu wskazuje na przeznaczenie MN – teren zabudowy mieszkaniowej jednorodzinnej, ZP - tereny zieleni nieurządzonej, KDD – droga dojazdowa – publiczna i KDW – droga wewnętrzna. Opracowanie obejmuje teren położony w gminie Grudziądz, na działce nr 173/10, w miejscowości Mokre 0010, który stanowią grunty klasy VI, B/RV, nieużytki oraz las klasy V.

Zgodnie z podziałem zaproponowanym przez prof. J. Kondrackiego teren mpzp położony jest w prowincji Nizy Środkowoeuropejskiego, podprowincji Pojezierzy Południowobałtyckich, makroregionie Dolina Dolnej Wisły, mezoregionie Kotlina Grudziądzka. Teren ten położony jest na skraju korytarza ekologicznego Dolina Drwęcy - Dolina Wisły (wyznaczonego przez ZBS PAN).

Teren objęty opracowaniem pozbawiony jest wód powierzchniowych zarówno płynących jak i stojących.

Zgodnie z podziałem na Jednolite Części Wód Podziemnych (JCWPd) teren opracowania położony jest w Nr 40 JCWPd. Położony jest w obrębie rejonu wodnego Dolnej Wisły i ma powierzchnię 7540 km<sup>2</sup>. Teren położony jest z dorzeczu Wisły. W zlewni Osy od wpływu jeziora Płowęż o łącznej powierzchni 164.13 km<sup>2</sup> do ujścia. Teren położony jest poza głównymi zbiornikami wód podziemnych.

Projekt planu określa zaopatrzenie terenów w wodę z gminnej sieci wodociągowej.

Projekt planu ustala odprowadzanie ścieków do gminnej sieci kanalizacyjnej.

W wyniku realizacji zapisów projektu planu nie przewiduje się powstania zagrożeń dla ludzi w obszarze planu, jak i w strefie wpływu projektu planu.

Obszar objęty projektem planu nie znajduje się w zasięgu tzw. obszaru szczególnego zagrożenia powodzią.

W granicach opracowania nie występują zakłady i instalacje stwarzające zagrożenie wystąpienia poważnych awarii przemysłowych, a sama planowana inwestycja nie będzie stwarzać zagrożenia wystąpienia poważnej awarii w rozumieniu art. 248 ust. 1 ustawy z dnia 27 kwietnia 2001 r. Prawo ochrony środowiska (tj. Dz. U. z 2013 r., poz. 1232).

Po przeanalizowaniu ustaleń miejscowego planu nie prognozuje się, iż ustalenia planu nie będą powodowały znaczny wpływ na stan środowiska. Teren opracowania nie jest położony w formach ochrony przyrody wymienionych w art. 6 ustawy o ochronie przyrody (Dz. U. z 2009 r. Nr 151, poz. 1220).

W przypadku braku realizacji ustaleń projektu planu teren nie zmieni swojego dotychczasowego przeznaczenia teren użytkowany będzie nadal rolniczo, a niewielka część ogrodzony teren będą częścią towarzyszącej zabudowy. Prognoza przedstawia minimalizujące w stosunku do fauny terenu oraz rozwiązania alternatywne do gospodarki wodno-ściekowej (odprowadzanie ścieków).

W efekcie realizacji zapisów ustaleń dokumentu planistycznego nie wystąpi znaczące negatywne oddziaływanie dlatego odstąpiono od analizy wariantowej.

### **XIII. DOKUMENTACJA FOTOGRAFICZNA**





