

WÓJT GMINY GRUDZIĄDZ

PROGNOZA ODDZIAŁYWANIA NA ŚRODOWISKO

projektu miejscowego planu

zagospodarowania przestrzennego

dla terenu obejmującego działki nr 128 i 137

obręb Mały Rudnik

Opracowanie:

mgr Sławomir Flanz

Toruń, grudzień 2014 / marzec 2015 r.

SPIS TREŚCI

I. PODSTAWA PRAWNA OPRACOWANIA	3
II. CEL, ZAKRES I METODY OPRACOWANIA	5
III. INFORMACJA O ZAWARTOŚCI, GŁÓWNYCH CELACH, POWIĄZANIACH Z INNymi DOKUMENTAMI ORAZ CHARAKTERYSTYKA USTALEŃ PROJEKTU PLANU.....	7
IV. OCENA ZAGROŻEŃ I STANU ŚRODOWISKA ORAZ POTENCJALNE ZMIANY TEGO STANU W PRZYPADKU BRAKU REALIZACJI PROJEKTU PLANU	10
V. PROBLEMY ORAZ CELE OCHRONY ŚRODOWISKA ISTOTNE Z PUNKTU WIDZENIA REALIZACJI PROJEKTU PLANU	20
VI. OCENA PRZEWIDYWANYCH ZNACZĄCYCH ODDZIAŁYWAŃ NA ŚRODOWISKO, MOŻLIWOŚCI I SPOSOBY ICH OGRANICZANIA, ZAPOBIEGANIA LUB KOMPENSACJI ORAZ MOŻLIWE ROZWIĄZANIA ALTERNATYWNE.....	21
VII. PROPOZYCJE DOTYCZĄCE PRZEWIDYWANYCH METOD ORAZ CZĘSTOTLIWOŚCI ANALIZY SKUTKÓW REALIZACJI PROJEKTU PLANU .	31
VIII.INFORMACJE O MOŻLIWYM TRANSGRANICZNYM ODDZIAŁYWANIU PROJEKTU PLANU NA ŚRODOWISKO	32
IX. STRESZCZENIE W JĘZYKU NIESPECJALISTYCZNYM.....	32

I. PODSTAWA PRAWNA OPRACOWANIA

Prognozę oddziaływania na środowisko projektu miejscowego planu zagospodarowania przestrzennego opracowano na podstawie art. 46 pkt. 1 ustawy z dnia 3 października 2008 r. o udostępnianiu informacji o środowisku i jego ochronie, udziale społeczeństwa w ochronie środowiska oraz o ocenach oddziaływania na środowisko (tekst jednolity Dz. U. z 2013 r., poz. 1235 z późniejszymi zmianami). Projekt miejscowego planu zagospodarowania przestrzennego lub jego zmiany wymaga przeprowadzenia strategicznej oceny oddziaływania na środowisko.

Zgodnie z art. 51 ust. 2 pkt. 1 w/w ustawy prognoza oddziaływania na środowisko zawiera:

- informacje o zawartości, głównych celach projektowanego dokumentu oraz jego powiązaniach z innymi dokumentami,
- informacje o metodach zastosowanych przy sporządzaniu prognozy,
- propozycje dotyczące przewidywanych metod analizy skutków realizacji postanowień projektowanego dokumentu oraz częstotliwości jej przeprowadzania,
- informacje o możliwym transgranicznym oddziaływaniu na środowisko,
- streszczenie sporządzone w języku niespecjalistycznym.

Zakres i stopień szczegółowości prognozy uzgodniono z Regionalnym Dyrektorem Ochrony Środowiska w Bydgoszczy (pismo WOO.411.125.2014.KB z dnia 07.08.2014 r.) oraz z Państwowym Powiatowym Inspektorem Sanitarnym w Grudziądzu (pismo N.NZ-422b/3/14 z dnia 14.07.2014 r.). Z wymienionych pism wynika, iż prognoza oddziaływania na środowisko projektu planu powinna zostać sporządzona zgodnie z wymaganiami określonymi w art. 51 ust. 2 ustawy z dnia 3 października 2008 r. o udostępnianiu informacji o środowisku i jego ochronie, udziale społeczeństwa w ochronie środowiska oraz o ocenach oddziaływania na środowisko, szczegółowo przedstawiając:

- istniejące problemy ochrony środowiska istotne z punktu widzenia realizacji projektowanego dokumentu na podstawie rozpoznania przyrodniczego terenu objętego granicami projektu oraz jego bliskiego sąsiedztwa, pod kątem występowania siedlisk przyrodniczych, gatunków chronionych i ich siedlisk, w celu dokonania oceny oddziaływania na ich stanowiska,
- uwarunkowania związane z ochroną środowiska wynikające z realizacji infrastruktury ściekowej w kontekście wymogów określonych w art. 42 ust. 3 i 4 ustawy z dnia 18 lipca 2001 r. - Prawo wodne,
- problematykę ochrony zdrowia i życia ludzi w kontekście istniejących oraz planowanych do realizacji przedsięwzięć mogących znacząco oddziaływać na środowisko,
- w części dotyczącej powiązań planu z innymi dokumentami, w szczególności odniesienie do następujących opracowań: Studium uwarunkowań i kierunków

zagospodarowania przestrzennego, Programu ochrony środowiska oraz Krajowego Programu Oczyszczania Ścieków Komunalnych, dotyczących obszaru opracowania.

Ponadto prognoza powinna zawierać następujące analizy:

- wariantową przeprowadzoną w oparciu o zasadę prewencji i przezorności, zawierającą racjonalne rozwiązania alternatywne do rozwiązań zawartych w projektowanym dokumencie lub wyjaśnienie braku rozwiązań alternatywnych,
- zmian klimatycznych oraz negatywnych skutków z nich wynikających, dla terenu opracowania, w tym omówienie założeń projektu w kontekście adaptacji do ww. skutków zmian klimatu (efekt cieplarniany),
- celów środowiskowych dla jednolitych części wód powierzchniowych (JCWP) oraz jednolitych części wód podziemnych (JCWPd), zawierająca m.in. identyfikację jednolitych części wód dla terenu opracowania, ocenę stanu tych wód oraz ryzyko nieosiągnięcia ww. celów w kontekście realizacji ustaleń planu.

Informacje zawarte w prognozie powinny być opracowywane stosownie do stanu współczesnej wiedzy i metod oceny. Prognoza powinna również zawierać streszczenie sporządzone w języku niespecjalistycznym.

Celem opracowania prognozy jest określenie przewidywanych skutków wpływu realizacji ustaleń wyżej wymienionego projektu planu na środowisko, wynikających z wprowadzenia nowych funkcji, ewentualnych sposobów ich uniknięcia oraz rozważenie możliwych alternatyw. Uznano, że przedstawiony zakres prognozy pozwoli na sporządzenie projektu uwzględniającego aspekty środowiskowe, w celu wspierania zrównoważonego rozwoju oraz we wdrażaniu prawa wspólnotowego w dziedzinie ochrony środowiska.

Procedurę sporządzenia planu rozpoczęła uchwała Nr XLII/311/2014 Rady Gminy Grudziądz z dnia 5 czerwca 2014 r. w sprawie przystąpienia do sporządzenia miejscowego planu zagospodarowania przestrzennego.

Podstawę prawną dla proponowanych w prognozie działań ochronnych, rozwiązań i wskazań stanowi więc Ustawa z dnia 3 października 2008 r. o udostępnianiu informacji o środowisku i jego ochronie, udziale społeczeństwa w ochronie środowiska oraz o ocenach oddziaływania na środowisko (tekst jednolity Dz. U. z 2013 r., poz. 1235 z późniejszymi zmianami) oraz poniższe ustawy szczegółowe i przepisy wykonawcze:

- Ustawa z dnia 27 kwietnia 2001 r. - Prawo ochrony środowiska (tekst jednolity Dz. U. z 2013 r., poz. 1232 z późniejszymi zmianami),
- Ustawa z dnia 27 marca 2003 roku o planowaniu i zagospodarowaniu przestrzennym (tekst jednolity Dz. U. poz. 199 z 2015 r.),
- Ustawa z dnia 16 kwietnia 2004 roku o ochronie przyrody (tekst jednolity Dz. U. z 2013 r.

poz. 627 z późniejszymi zmianami),

- Ustawa z dnia 3 lutego 1995 r. o ochronie gruntów rolnych i leśnych (tekst jednolity Dz. U. z 2013 r., poz. 1205 z późniejszymi zmianami),
- Ustawa z dnia 18 lipca 2001 roku - Prawo wodne (tekst jednolity Dz. U. poz. 145 z 2012 r. z późniejszymi zmianami),
- Ustawa z dnia 14 grudnia 2012 roku o odpadach (Dz. U. z 2013 r. poz. 21 z późniejszymi zmianami),
- Ustawa z dnia z dnia 9 czerwca 2011 r. - Prawo geologiczne i górnicze (Dz. U. Nr 163, poz. 981 z późniejszymi zmianami),
- Ustawa z dnia 23 lipca 2003 roku o ochronie zabytków i opiece nad zabytkami (Dz. U. Nr 162, poz. 1568 z późniejszymi zmianami),
- Rozporządzenie Rady Ministrów z dnia 9 listopada 2010 roku w sprawie przedsięwzięć mogących znacząco oddziaływać na środowisko (Dz. U. Nr 213, poz. 1397 ze zmianą),
- Rozporządzenie Ministra Środowiska z dnia 14 czerwca 2007 roku w sprawie dopuszczalnych poziomów hałasu w środowisku (tekst jednolity Dz. U. z 2014 r., poz. 112),
- Rozporządzenie Ministra Środowiska z dnia 26 lipca 2006 r. w sprawie warunków, jakie należy spełnić przy wprowadzaniu ścieków do wód lub do ziemi oraz w sprawie substancji szczególnie szkodliwych dla środowiska wodnego (Dz. U. Nr 137, poz. 984 ze zmianą).

Niniejsza prognoza jest elementem przeprowadzenia **strategicznej oceny oddziaływania na środowisko** projektu miejscowego planu zagospodarowania przestrzennego.

II.CEL, ZAKRES I METODY OPRACOWANIA

Celem opracowania jest określenie i ocena przewidywanego oddziaływania na środowisko, które może wyniknąć z projektowanego przeznaczenia obszaru pod zabudowę mieszkaniową jednorodzinną wraz z niezbędnymi rozwiązaniami komunikacyjnymi oraz systematami infrastruktury technicznej, a także przedstawienie rozwiązań eliminujących lub ograniczających negatywny ich wpływ na środowisko.

Prognoza oddziaływania na środowisko projektu planu określa, analizuje i ocenia:

- istniejący stan środowiska oraz potencjalne zmiany tego stanu w przypadku braku realizacji projektowanego dokumentu,
- stan środowiska na obszarach objętych przewidywanym znaczącym oddziaływaniem,
- istniejące problemy ochrony środowiska istotne z punktu widzenia realizacji projektowanego dokumentu, w szczególności dotyczące obszarów podlegających ochronie na podstawie ustawy z dnia 16 kwietnia 2004 r. o ochronie przyrody,
- cele ochrony środowiska ustanowione na szczeblu międzynarodowym, wspólnotowym i krajowym, istotne z punktu widzenia projektowanego dokumentu, oraz sposoby, w

jakich te cele i inne problemy środowiska zostały uwzględnione podczas opracowywania dokumentu,

- przewidywane znaczące oddziaływania, w tym oddziaływania bezpośrednie, pośrednie, wtórne, skumulowane, krótkoterminowe, średnioterminowe i długoterminowe, stałe i chwilowe oraz pozytywne i negatywne, na cele i przedmiot ochrony obszaru Natura 2000 oraz integralność tego obszaru, a także na środowisko, a w szczególności na: różnorodność biologiczną, ludzi, zwierzęta, rośliny, wodę, powietrze, powierzchnię ziemi, krajobraz, klimat, zasoby naturalne, zabytki, dobra materialne - z uwzględnieniem zależności między tymi elementami środowiska i między oddziaływaniami na te elementy.

Podstawę prawną dla proponowanych w Prognozie działań ochronnych, rozwiązań i wskazań stanowi art. 51 ust. 2 pkt. 3 ustawy z dnia 3 października 2008 r. o udostępnianiu informacji o środowisku i jego ochronie, udziale społeczeństwa w ochronie środowiska oraz o ocenach oddziaływania na środowisko. Prognoza przedstawia:

- rozwiązania mające na celu zapobieganie, ograniczanie lub kompensację przyrodniczą negatywnych oddziaływań na środowisko, mogących być rezultatem realizacji projektowanego dokumentu, w szczególności na cele i przedmiot ochrony obszaru Natura 2000 oraz integralność tego obszaru,
- biorąc pod uwagę cele i geograficzny zasięg dokumentu oraz cele i przedmiot ochrony obszaru Natura 2000 oraz integralność tego obszaru - rozwiązania alternatywne do rozwiązań zawartych w projektowanym dokumencie wraz z uzasadnieniem ich wyboru oraz opis metod dokonania oceny prowadzącej do tego wyboru albo wyjaśnienie braku rozwiązań alternatywnych, w tym wskazania napotkanych trudności wynikających z niedostatków techniki lub luk we współczesnej wiedzy.

Prognozę sporządzono głównie w oparciu o metody opisowe wpływu planowanego zainwestowania na środowisko, na który składać się będzie zespół zabudowy mieszkaniowej jednorodzinnej wraz z niezbędnymi rozwiązaniami komunikacyjnymi, które stanowią drogi wewnętrzne oraz z systematami infrastruktury technicznej, w stosunku do obecnego stanu środowiska obszaru i jego otoczenia oraz w stosunku do obecnego sposobu jego użytkowania i związanych z tym zagrożeń. Dokonano analizy planowanych zmian w zakresie przeznaczenia terenu, zasad ochrony środowiska, przyrody i krajobrazu kulturowego, parametrów i wskaźników kształtowania zabudowy oraz zagospodarowania terenu, zasad podziału nieruchomości oraz zasad modernizacji, rozbudowy i budowy systemów komunikacji i infrastruktury technicznej.

Uwzględniono stan i zagrożenia środowiska w zakresie poszczególnych elementów środowiska oraz projekcję tego stanu przy zachowaniu dotychczasowego sposobu

zagospodarowania i użytkowania terenów na podstawie wykonanego wyprzedzająco na potrzeby projektu planu Opracowania ekofizjograficznego. Dokonano analizy dotychczasowych zagrożeń środowiska i zmian stanu środowiska na obszarze objętym opracowaniem i w jego otoczeniu w ostatnich latach. Uwzględniono położenie terenu względem obiektów i terenów podlegających ochronie, w szczególności na mocy ustawy o ochronie przyrody i ustawy o ochronie zabytków.

Uwzględniono specyfikę obszaru objętego projektem planu, w tym jego funkcje, brak obecnie ważnego dla tego obszaru planu miejscowego, istniejącą w sąsiedztwie zabudowę, położenie względem wód powierzchniowych i lasów, położenie względem obszarów objętych formami ochrony przyrody, istniejący układ komunikacyjny oraz sieci i urządzenia infrastruktury technicznej, użytkowanie gruntów, wymogi ochrony przyrody i ochrony zabytków.

Wzięto pod uwagę fakt, iż teren objęty opracowaniem położony jest poza granicami obszarów chronionych na podstawie przepisów ustawy o ochronie przyrody i w znacznej odległości od obszarów Natura 2000.

Szczególnie pomocne były następujące materiały:

- Projekt miejscowego planu zagospodarowania przestrzennego dla terenu obejmującego działki nr 128 i 137, obręb Mały Rudnik, gmina Grudziądz, Wójt Gminy Grudziądz, grudzień 2014 r.,
- Opracowanie ekofizjograficzne dla projektu miejscowego planu zagospodarowania przestrzennego dla terenu obejmującego działki nr 128 i 137 obręb Mały Rudnik, Pracownia Projektowo-Konsultingowa „EKO-PLAN”, Toruń październik 2014 r.,
- Studium uwarunkowań i kierunków zagospodarowania przestrzennego gminy Grudziądz, zatwierdzone Uchwałą Nr XXXII/211/2013 Rady Gminy Grudziądz z dnia 18 lipca 2013 r.,
- Program ochrony środowiska gminy Grudziądz na lata 2004-2012,
- Literatura przedmiotu wykazana w „Opracowaniu ekofizjograficznym ...”,
- Materiały i obserwacje własne z wizji lokalnej w terenie.

III. INFORMACJA O ZAWARTOŚCI, GŁÓWNYCH CELACH, POWIĄZANIACH Z INNYMI DOKUMENTAMI ORAZ CHARAKTERYSTYKA USTALEŃ PROJEKTU PLANU

Celem opracowania projektu miejscowego planu zagospodarowania jest stworzenie podstaw do realizacji zabudowy mieszkaniowej jednorodzinnej na niewielkim obszarze o powierzchni 2,28 ha położonym w miejscowości Mały Rudnik, w południowej części gminy Grudziądz.

W oparciu o wytyczne z opracowania ekofizjograficznego analizowany projekt planu wprowadza szereg ustaleń o charakterze proekologicznym w celu minimalizacji negatywnego oddziaływania na środowisko planowanych zmian przeznaczenia terenu.

Dla terenów 1MN i 2MN ustalono w szczególności:

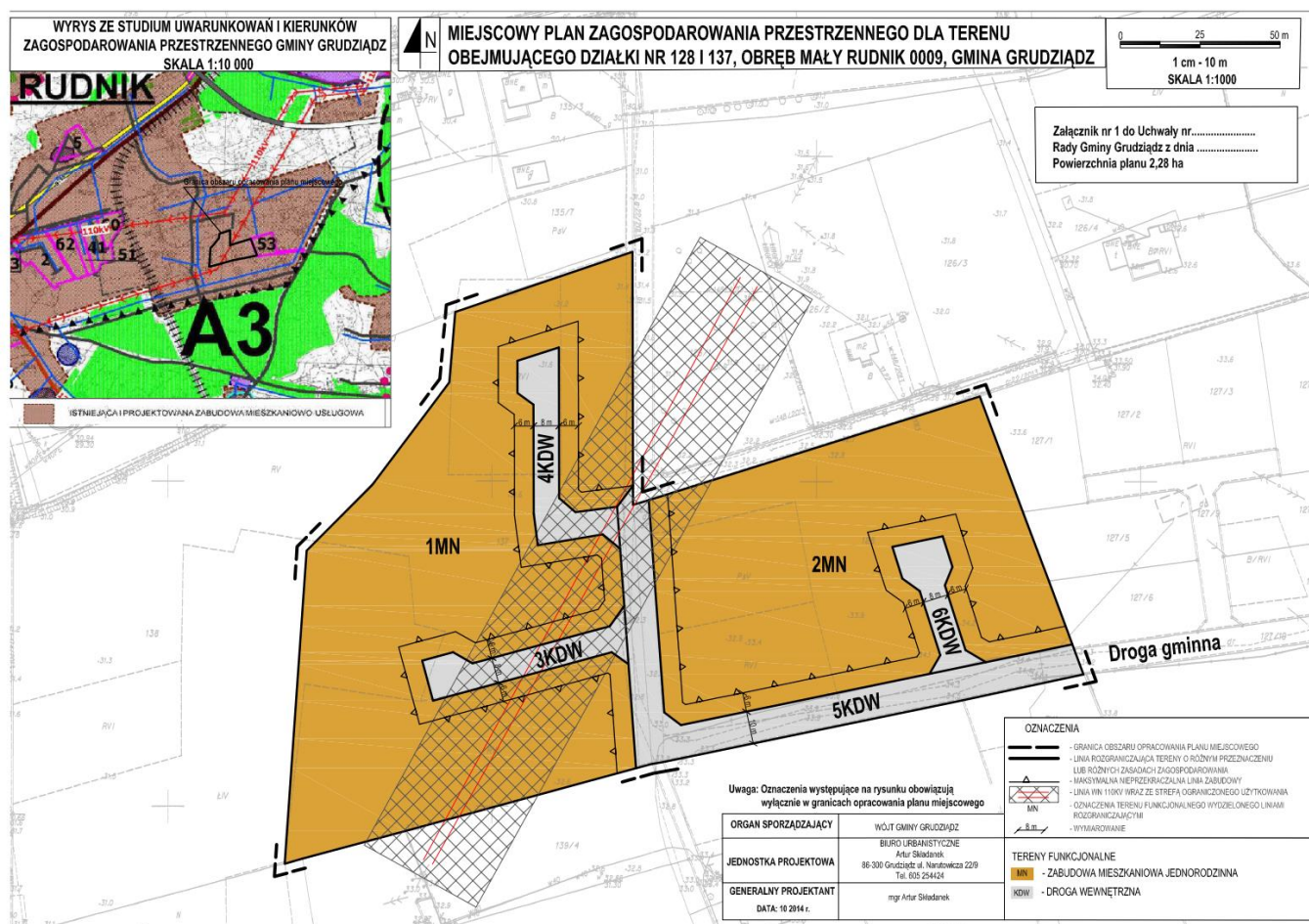
- Przeznaczenie - tereny zabudowy mieszkaniowej jednorodzinnej,
- na działce budowlanej dopuszcza się lokalizację maksymalnie dwóch budynków: mieszkalnego oraz budynku garażowego lub budynku gospodarczego.
- intensywność zabudowy:
 - minimalna – nie występuje potrzeba określania,
 - maksymalna – 0,35;
- maksymalną wielkość powierzchni zabudowy w stosunku do powierzchni działki 35%;
- udział powierzchni biologicznie czynnej do powierzchni działki budowlanej - minimum 50%,
- parametry i wskaźniki dla budynku mieszkalnego:
 - wysokość nie większa niż 9,0 m,
 - liczba kondygnacji nadziemnych: nie więcej niż 2,0,
 - geometria dachów: płaskie, wielospadowe, o kącie nachylenia połaci do 45°;
- parametry i wskaźniki dla wolnostojącego budynku garażowego lub gospodarczego:
 - wysokość nie większa niż 6,0 m,
 - geometria dachu: dwu lub wielospadowe, o kącie nachylenia połaci od 25° do 45°,
 - dopuszcza się lokalizację w odległości 1,5 m od granicy działki budowlanej,
- nakaz zastosowania dla wszystkich budynków identycznego materiału oraz koloru dla pokrycia dachów w ramach tej samej działki budowlanej
- dopuszczenie lokalizacji obiektów małej architektury,
- zakaz stosowania ogrodzeń z prefabrykowanych elementów betonowych za wyjątkiem słupów i podmurówek,
- ogrodzenia od frontu działek budowlanych ażurowe, do wysokości 1,6 m,
- minimalna powierzchnia nowo wydzielanych działek budowlanych - 1100 m²,
- zaopatrzenie w wodę: nakazuje się przyłączenie budynków przeznaczonych na stały pobyt ludzi do gminnej sieci wodociągowej,
- odprowadzenie ścieków:
 - do czasu wybudowania sieci kanalizacyjnej dopuszcza się odprowadzanie ścieków do bezodpływowych zbiorników wybieralnych lub do przydomowych oczyszczalni ścieków pod warunkiem, że nie będzie to stwarzało zagrożenia dla środowiska gruntowo-wodnego,
 - po wybudowaniu sieci kanalizacji sanitarnej nakazuje się przyłączenie zabudowanych nieruchomości zgodnie z przepisami odrębnymi;
- zaopatrzenie w gaz – z projektowanej sieci w powiązaniu z siecią zewnętrzną,
- dopuszcza się instalację z indywidualnymi zbiornikami oraz butlami gazowymi
- zaopatrzenie w energię ciepłą - ogrzewanie budynków z urządzeń indywidualnych,

- odprowadzenie wód opadowych i roztopowych: z dachów - powierzchniowo na teren działki (do gruntu) lub do rowu melioracyjnego lub zagospodarować na potrzeby gospodarcze.

Dla terenów 2-6KDW ustalono w szczególności:

- przeznaczenie terenów: drogi wewnętrzne o szerokości w liniach rozgraniczających 8,0 w (2KDW, 4KDW, 6KDW), 10,0 m (5KDW),
- dopuszczenie drogi wewnętrznej w formie pieszko-jezdni o szerokości minimum 5,0 m,
- dopuszczenie lokalizacji wyłącznie jednego zjazdu dla działki budowlanej.

Ilustruje to rysunek projektu planu.



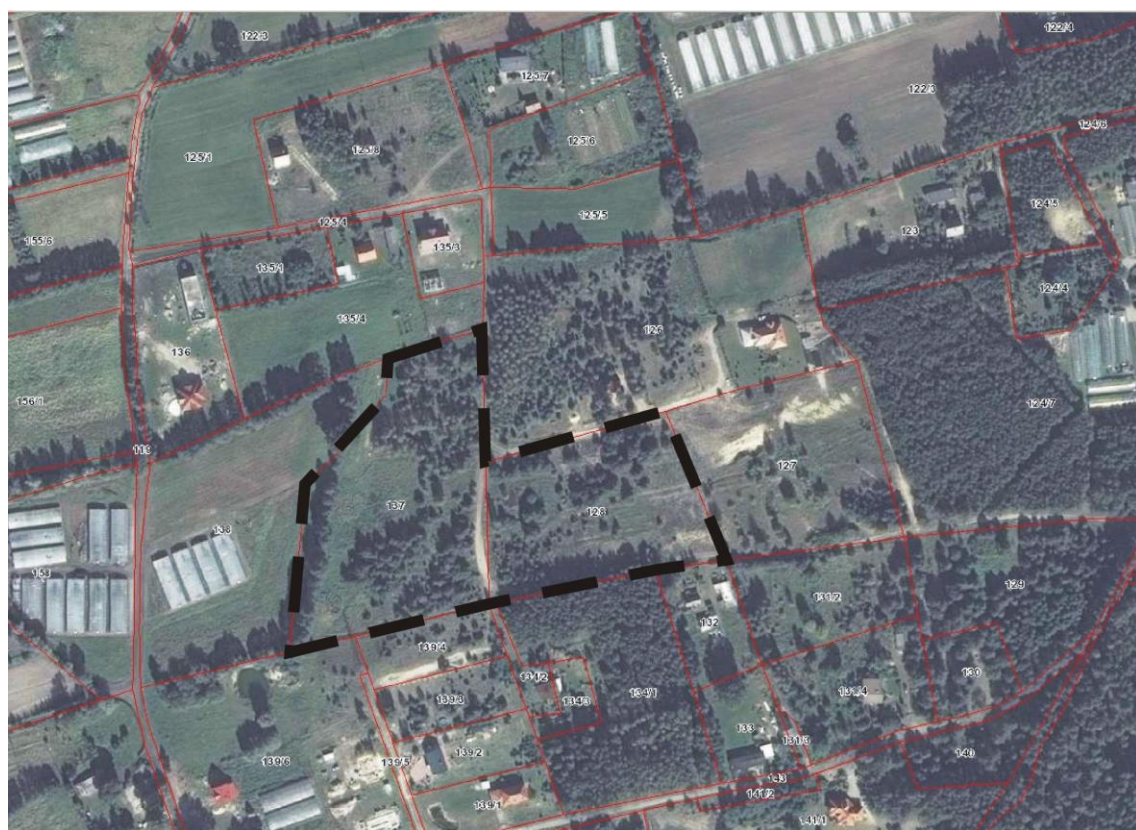
Ustalenia zawarte w projekcie planu nie naruszają ustaleń obowiązującego Studium uwarunkowań i kierunków zagospodarowania przestrzennego Gminy Grudziądz.

Powyższe ustalenia zapisane w projekcie planu i oznaczone na rysunku korespondują z wnioskami i wytycznymi, wynikającymi ze sporządzonego wyprzedzająco na potrzeby dokumentu, opracowania ekofizjograficznego.

Obszar opracowania posiada dostęp do sieci wodociągowej i energii elektrycznej. Nie jest natomiast skanalizowany.



Rys. 2 Lokalizacja obszaru opracowania na tle mapy topograficznej (geoportal.gov.pl)



Rys. 3 Lokalizacja obszaru opracowania na tle ortofotomapy (geoportal.gov.pl)

Otoczenie obszaru opracowania stanowią tereny o różnym sposobie użytkowania. Znajduje się tu mozaika terenów rolnych, leśnych i zabudowanych (zabudowa mieszkaniowa jednorodzinna, tereny ogrodnictwa). W tym rejonie sukcesywnie powstają nowe obiekty zabudowy mieszkaniowej jednorodzinnej. Tego typu obiektu znajdują się bezpośrednio na południe i północ od granic analizowanego obszaru.

Według Studium uwarunkowań i kierunków zagospodarowania przestrzennego gminy Grudziądz obszar objęty opracowaniem znajduje się na terenie strefy „A” - urbanizacji, w podstrefie A3 „Obszar Centrotwórczy Południe (Pieńki Królewskie, Mały Rudnik, Ruda, Wałdowo Szlacheckie)” na terenach „istniejącej i projektowanej zabudowy mieszkaniowo-usługowej”.

W świetle fizycznogeograficznego podziału Polski J. Kondrackiego (1988 r.) teren objęty opracowaniem leży w obrębie makroregionu Dolina Dolnej Wisły, w mezoregionie Kotliny Grudziądzka. Kotlina jest wyraźnym rozszerzeniem doliny Wisły z ukształtowanym systemem poziomów, zwanych terasami. Obszar objęty analizą położony jest na terasie nadzalewowej. Leży w poziomie 31,2-34,2 m n.p.m. Obszar jest mało urozmaicony pod względem hipsometrycznym. Deniwelacje są niewielkie, a powierzchnia terenu jest prawie płaska. Teren nieznacznie obniża się z południowego-wschodu na północny-zachód. Ukształtowanie terenu nie stanowi żadnego ograniczenia dla lokalizacji zabudowy.

Rzeźba obszaru opracowania nie nosi śladów przekształceń antropogenicznych. Teren jest całości niezabudowany i stanowi powierzchnię aktywną przyrodniczo. Jedynie podczas użytkowania rolniczego, na terenie były wykonywane typowe zabiegi agrotechniczne. Na obszarze opracowania nie widać znamion występowania zjawisk geologicznych. Nie występują tu osuwiska.

Warunki litologiczno-gruntowe obszaru opracowania są mało zróżnicowane. Obszar budują piaszczyste osady wodnolodowcowe. Są to osady o dobrych właściwościach infiltracyjnych. Cały teren budują utwory pochodzenia mineralnego. Są to osady zwięzłe o korzystnych dla zabudowy warunkach geologiczno-gruntowych. Nie stwierdzono występowania gruntów pochodzenia organicznego.

Generalnie należy stwierdzić, że występujące na terenie opracowania warunki morfometryczne i geologiczno-gruntowe, nie stanowią ograniczenia dla realizacji zabudowy.

Cały obszar działek nr 128 i 137 zajmują użytki rolne. Na działce nr 128 są to grunty orne VI klasy i pastwiska trwałe V klasy. Na działce nr 137 są to grunty orne V i VI klasy oraz łąki trwałe IV klasy. Rodzaj wytworzonych gleb uwarunkowany jest budową geologiczną i litologią osadów powierzchniowych. Pod tym względem analizowany teren charakteryzuje się mało zróżnicowaną przydatnością gleb.

Na wodnolodowcowych osadach piaszczystych wykształciły się mało urodzajne gleby. Są to gleby bielicoziemne, a w zachodniej części obszaru - gleby murszowe. Miąższość

poziomu próchnicznego jest mała i nie przekracza 20 cm. Są to gleby należące do 6. kompleksu rolniczej przydatności gleb – żyniego słabego. Obecnie teren nie jest użytkowany rolniczo.

Pod względem klas bonitacyjnych przeważają grunty orne VI klasy bonitacyjnej. Jedynie niewielki zachodni fragment działki nr 137 zajmuje łąka IV klasy. Tego typu gleby występują również powszechnie w sąsiedztwie obszaru.

Gleby występujące na obszarze opracowania są średnio podatne na procesy erozyjne. Na terenie dna doliny Wisły procesy erozji wodnej powierzchniowej i wąwozowej nie występują. Natomiast z uwagi na występowanie luźnych osadów piaszczystych teren jest podatny na procesy erozji wietrznej. Jednak nasilają się one tylko w okresach braku roślinności. Ograniczenie procesów erozyjnych jest możliwe głównie przez wprowadzanie różnopościowej zieleni lub użytkowanie gruntów jako trwałe użytki zielone. Procesy te powstrzyma również zabudowa terenu.

Reasumując należy stwierdzić, że rolnicza przydatność gleb nie stanowi ograniczenia dla rozwoju procesów urbanistycznych terenu.

Gleby występujące na obszarze opracowania nie są narażone na zanieczyszczenia. Nie notuje się tu emisji zanieczyszczeń energetycznych i komunikacyjnych. Nie prowadzono tu badań zanieczyszczenia gleb.

Szata roślinna obszaru opracowania jest uboga i wykazuje cechy charakterystyczne dla terenów na których zaprzestano rolniczego użytkowania ziemi. Cały teren jest porośnięty ubogimi murawami z dominacją perzu i bylicy. Nie są to siedliska wymienione w Rozporządzeniu Ministra Środowiska z dnia 13 kwietnia 2010 r. w sprawie siedlisk przyrodniczych oraz gatunków będących przedmiotem zainteresowania Wspólnoty, a także kryteriów wyboru obszarów kwalifikujących się do uznania lub wyznaczenia jako obszary Natura 2000 (Dz. U. z 2010 r., nr 77, poz. 510). W szczególności nie są to: Lasy sosnowe na wydmach (z *Pinus pinea* lub/i *Pinus pinaster*) 2270, Suche wrzosowiska 4030, Ciepłolubne, śródładowe murawy napiaskowe 6120, murawy kserotermiczne 6210, jak również Wilgotne zagłębienia międzywydmowe 2190. Część stanowi powierzchnia bezglebowa nieporośnięta żadną roślinnością. Występują pospolite, często występujące i rozpowszechnione murawy, które tworzą perz i bylice, o małych walorach przyrodniczych, nie podlegające ochronie.

Lokalnie na obu działkach występują skupienia zadrzewień oraz zadrzewienia pojedyncze i szpalerowe. Są to głównie samosiewy sosny z niewielkim udziałem brzozy, a w sąsiedztwie rowu w zachodniej części obszaru - również wierzy. Są to zadrzewienia o przeciętnych walorach ekologicznych. Rozmieszczenie zadrzewień ilustruje załącznik graficzny do opracowania.

Pod względem faunistycznym obszar opracowania jest ubogi. Na terenach porośniętych murawami jest to fauna typowa dla odkrytych terenów pól, łąk i nieużytków. Występowanie różnorodnych zadrzewień na obszarze sprawia, iż jest on miejscem

atrakcyjnym dla ornitofauny. Na całym obszarze nie stwierdzono jednak występowania gniazd ptaków. Nie ma tu także dogodnych warunków do zakładania gniazd m.in. z uwagi na penetrację terenu przez ludzi oraz obecność drapieżników (lisy). Oczywiście ze względu na pospolite występowanie niektórych gatunków zwierząt, na przykład chronionych gatunków ptaków (np. piecuszek, pokrzywica, bogatka), nie można wykluczyć ich obecności na obszarze opracowania planu. Hipotetycznie jest możliwe nawet zakładanie gniazd na ziemi (np. przez piecuszka), w samosiewach sosny (płochacz pokrzywnica) czy bogatkę, jednak po przeznaczeniu obszaru opracowania na cele zabudowy mieszkaniowej, z zabezpieczeniem wysokiego wskaźnika powierzchni biologicznie czynnej, takie warunki będą istniały nadal. Na obszarze objętym opracowaniem, na podstawie własnych obserwacji i wywiadów z miejscową ludnością, nie stwierdzono obecności płazów. W obrębie obszaru i jego otoczenia nie ma żadnych oczek wodnych. Latem bogaty jest świat owadów. Powszechne są motyle, chrząszcze i uciążliwe dla człowieka muchówki. W tym rejonie nie występują duże populacje chronionych gatunków zwierząt. Nie stwierdzono obecności nietoperzy.

Pod względem hydrograficznym obszar opracowania jest położony w całości w dorzeczu Wisły - w zlewni Maruszy, zwanej również Rudniczanką. Marusza stanowi hydrograficznie dopływ Kanału Głównego – sztucznego cieku odwadniającego tzw. Nizinę Chełmińską. Marusza płynie w wąskiej, słabo wykształconej dolinie w odległości około 1500 m na północ. Przepływa przez kilka jezior, w tym przez Rudnickie Wielkie. Pozwala to na stabilizację przepływów w cieku. Są one ustabilizowane, woda nie wylewa się na tereny poza korytem rzeki nawet podczas ulewnych opadów lub wiosennych roztopów. Lustro wody w Maruszy stanowi lokalną bazę hydrologiczną dla wód tej części gminy Grudziądz. W zachodniej części obszaru znajduje się niewielki odcinek rowu melioracyjnego, okresowo wysychającego, który stanowi peryferyjny element systemu drenarskiego.

Badania jakości wód Maruszy na odcinku poniżej Jeziora Rudnickiego Wielkiego nie były prowadzone. Na stanowisku Linarczyk (powyżej jeziora) w 2010 r. stwierdzono umiarkowany potencjał ekologiczny, o czym zdecydowały wskaźniki utlenialności i natlenienia wód. W zakresie biologicznym wskaźniki spełniały wymogi dobrego stanu – II klasa. Pod względem bakteriologicznym wody Maruszy oceniono jako złe. W porównaniu z wcześniejszymi badaniami od roku 2002, wartości średnioroczne analizowanych wskaźników wykazywały wzrost stężenia związków biogennych, zwłaszcza azotanów i fosforanów. Poprawił się natomiast stan sanitarny wód. Obecnie Marusza nie jest odbiornikiem ścieków, jednak prowadzi podwyższone ładunki związków biogennych pochodzenia rolniczego. W tym kontekście na planowanym terenie zabudowy mieszkaniowej na działkach nr 128 i 137 optymalnym rozwiązaniem w zakresie gospodarki ściekowej byłoby zapewnienie odprowadzania ścieków do kanalizacji sanitarnej. Można jednak dopuścić gromadzenie ścieków w zbiornikach okresowo wybieralnych lub oczyszczalnie przydomowe.

Obszar objęty projektem planu znajduje się jednolitej części wód „Kanał Główny od Żackiej z Rudniczanką do jeziora Rudnickiego Wielkiego (PLRW20001929529). Wyniki badań z 2010 r. wskazują na ocenę fizyko-chemiczną – poniżej potencjału dobrego, ocenę bakteriologiczną – niezadowalającą, ocenę eutrofizacji – została stwierdzona.

Obszar wsi Mały Rudnik nie wchodzi w skład tzw. „aglomeracji ściekowej” obejmującej obszar miasta Grudziądz i niektóre miejscowości gminy Grudziądz. Uchylone zostało Rozporządzenie Wojewody Kujawsko-Pomorskiego nr 59/2006 z dnia 27.04.2006 r. w sprawie wyznaczenia aglomeracji Grudziądz (Dziennik Urzędowy Województwa Kujawsko-Pomorskiego z dnia 9 maja 2006 r. nr 55 poz. 918). Obecnie obowiązującym aktem prawnym w tym zakresie jest Uchwała Nr III/71/15 Sejmiku Województwa Kujawsko-Pomorskiego z dnia 26 stycznia 2015 r. w sprawie wyznaczenia aglomeracji Grudziądz (Dziennik Urzędowy Województwa Kujawsko-Pomorskiego poz. 380 z dnia 11 lutego 2015 r. – data wejścia w życie 26 lutego 2015 r.). Uchwała ta wyznacza aglomerację Grudziądz o równoważnej liczbie mieszkańców (RLM) 118493 z oczyszczalnią ścieków zlokalizowaną na terenie miejscowości Nowa Wieś, położoną w gminie Grudziądz, powiat grudziądzki, której obszar obejmuje miasto Grudziądz (część), gm. miejska Grudziądz oraz w części wsie: Nowa Wieś, Świerkocin, Mokre, Parski, Wielkie Lniska, Węgrowo, Marusza, Zakurzewo, Biały Bór, Gać, położone w gminie Grudziądz.

Podstawą wyznaczenia obszaru i granic aglomeracji jest spełnienie wszystkich wymogów zapisanych rozporządzeniem Ministra Środowiska z dnia 22 lipca 2014 r. w sprawie sposobu wyznaczania obszaru i granic aglomeracji.

Procedura wyznaczenia aglomeracji Grudziądz w nowym obszarze i granicach została wszczęta na wniosek Gminy Miasta Grudziądz z dnia 8 września 2011 r, znak: GK-I.7021.1.6.2011. Materiały dotyczące projektu planu aglomeracji, które zostały przez Gminę Miasta Grudziądz uzupełnione w grudniu 2014 r. zweryfikowano i stwierdzono, że spełniają one wymogi określone ww. rozporządzeniem i w związku z tym mogą stanowić podstawę do wyznaczenia niniejszej aglomeracji.

Uzyskano w przedmiotowej sprawie:

- pozytywne uzgodnienie Regionalnego Dyrektora Ochrony Środowiska w Bydgoszczy: postanowienie z dnia 23 grudnia 2014 r., znak: WOO.070.58.2014.AG,
- pozytywne uzgodnienie Dyrektora Regionalnego Zarządu Gospodarki Wodnej w Gdańsku: postanowienie z dnia 29 grudnia 2014 r., znak: ZGPW/861-52/1/2014/KK,

Z obszaru aglomeracji Grudziądz przyjętego rozporządzeniem Nr 59/2006 Wojewody Kujawsko-Pomorskiego z dnia 27 kwietnia 2006 r. w sprawie wyznaczenia aglomeracji Grudziądz wyłączone zostały wsie: Pieńki Królewskie, Brankówka, Sosnówka, Gogolin, Szynych, Mały Rudnik, Ruda, Sztywnag, Wałdowo Szlacheckie, Rozgarty, Stary Folwark, Kobylanka, Linarczyk, Piaski, Turznice, Grabowiec, Zakurzewo, Wielki Welcz, Lisie Kąty, Skarszewy, Leśniewo, Dusocin, Mały Welcz, Białochówka, Małe Lniska, położone w gminie

Grudziądz. Zmiana obszaru i granic aglomeracji została podyktowana przede wszystkim względami techniczno-ekonomicznymi. W miejscowościach, które nie zostały ujęte w nowym obszarze i granicach aglomeracji Grudziądz nie uzyskano wymaganej liczby osób planowanych do podłączonych na 1 km budowanej sieci kanalizacyjnej ze względu na niską gęstość zaludnienia oraz rozproszoną zabudowę.

Rozwiązaniem problemu powstających ścieków na obszarze wyłączonym z aglomeracji będzie zastosowanie szczelnych zbiorników bezodpływowych, z których ścieki będą dowożone taborem asenizacyjnym do oczyszczalni ścieków komunalnych, jak również indywidualnych systemów zapewniających odpowiedni poziom ochrony środowiska jednocześnie spełniających standardy polskich jak i unijnych norm w zakresie ochrony środowiska naturalnego, tzw. przydomowych oczyszczalni ścieków.

Obszar objęty opracowaniem znajduje się poza zasięgiem tzw. Głównych Zbiorników Wód Podziemnych, podstawą wydzielenia których była „Mapa obszarów głównych wód podziemnych” A. Kleczkowskiego.

Obszar objęty projektem planu znajduje się w jednolitej części wód podziemnych PL_GW_2400_039. Wyniki badań z lat 2011, 2012 i 2013 wskazują na dobry stan chemiczny tych wód, a z lat 2010, 2011 i 2012 na dobry stan ilościowy. Stan analizowanej JCWPd określono jako dobry ze względu na to, że przekroczenie wartości progowej dobrego stanu wód podziemnych odnotowano tylko w jednym punkcie, który jest płytką studnią kopaną, a odnotowywane w niej wysokie wartości stężeń NO_3 mogą być sezonowe o lokalnym charakterze.

Zagrożenie związane z powodzią na obszarze objętym opracowaniem nie występuje. Ze względu na dobrą przepuszczalność utworów budujących powierzchnię ziemi nie ma tu zagrożenia lokalnymi podtopieniami.

Obszar tej części gminy Grudziądz chroniony jest przed powodzią od rzeki Wisły wałami przeciwpowodziowymi, systemem zastawek i stacjami pomp. Rzędna wody 100-letniej (o prawdopodobieństwie wystąpienia 1% - 1 raz na 100 lat) na wysokości analizowanego obszaru wynosi 24,15 m n.p.m. (830 km biegu rzeki), a więc o 7-9 m niżej niż powierzchnia działek. Wynika z tego, że obszar opracowania nie stanowi tzw. „terenu narażonego na niebezpieczeństwo powodzi”. Z tego tytułu nie ma więc żadnych ograniczeń dla zabudowy terenu.

Wody gruntowe na obszarze opracowania zalegają na zmiennych głębokościach. W części południowo-wschodniej woda gruntowa zalega stosunkowo głęboko (3-4 m poniżej powierzchni terenu lub nawet głębiej). W północno-zachodniej części, w bezpośrednim sąsiedztwie rowu, woda gruntowa zalega płycej, do około 1 m p.p.t. Z tego względu jedynie ograniczenia dla zabudowy terenu występują w obrębie pasa terenu sąsiadującego z rowem melioracyjnym.

Klimat wsi Mały Rudnik, podobnie jak całej Doliny Dolnej Wisły, jest klimatem przejściowym. Charakteryzuje się dużą zmiennością pogody, zarówno w ciągu dnia jak i w poszczególnych latach. Obserwuje się zmienność temperatur, opadów, nasłonecznienia i wiatrów. Średnie roczne temperatury wahają się od 7,8°C do 7,9°C. W dolinie Wisły temperatury są nieco wyższe niż na sąsiednich wysoczyznach morenowych. Suma średnia opadów atmosferycznych w ciągu roku wynosi tylko 450-500 mm. Wiatry na tym terenie wieją przeważnie z zachodu, a na wszystkie wiatry ze składową zachodnią przypada aż ponad połowa wszystkich częstotliwości. Warunki anemometryczne mają znaczenie dla rozprzestrzeniania się zanieczyszczeń.

Pod względem warunków topoklimatycznych obszar opracowania, ze względu na położenie w obrębie dna doliny Wisły, odznacza się dobrymi warunkami przewietrzania. Cechuje się dobrym nasłonecznieniem. Jednocześnie, za wyjątkiem niewielkiego kompleksu leśnego od południa, nie ma tu naturalnych osłon przed silnymi wiatrami. Ze względu na położenie w dolinie występują tu warunki sprzyjające do tworzenia się długotrwałych mgieł oraz do gromadzenia się masy zimnego powietrza w okresie zimowym. Należy zaznaczyć, że analizowany obszar nie jest położony w zasięgu oddziaływania zanieczyszczeń transgranicznych.

Na obszarze opracowania i w jego bezpośrednim otoczeniu nie występują uciążliwe źródła emisji zanieczyszczeń do powietrza atmosferycznego. Niewielka ilość zanieczyszczeń pochodzi ze źródeł energetycznych (głównie paleniska domowe) i dotyczy istniejącej nielicznej w tym rejonie zabudowy, korzystającej z tradycyjnych źródeł energii. Droga gminna prowadząca przez obszar i droga stanowiąca jego częściowe granice nie stanowią uciążliwego źródła emisji spalin. Jedynie w okresach bezopadowych, ze względu na luźną nawierzchnię, możliwe jest uciążliwe pylenie. W pobliżu nie zidentyfikowano żadnych uciążliwych źródeł emisji przemysłowych i energetycznych gazów i pyłów, bądź emisji odorów.

Obszar objęty opracowaniem położony jest na terenach o bardzo dobrych warunkach akustycznych ze względu na niewystępowanie żadnych źródeł emisji hałasu. Jak wspomniano wyżej w tym rejonie nie występują żadne trasy komunikacyjne ani zakłady przemysłowe. Droga krajowa nr 55 znajduje się w odległości około 800 m na północny-zachód. Drogi gminne charakteryzują się znikomym natężeniem ruchu pojazdów. Jednak ze względu na niezadowalającą jakość nawierzchni, wolno poruszające się pojazdy, emitują dość duży hałas.

W pobliżu nie zidentyfikowano żadnych uciążliwych źródeł hałasu przemysłowego.

Obszar objęty opracowaniem znajduje się poza formami ochrony przyrody określonymi ustawą z dnia 16 października 2004 r. o ochronie przyrody. W tym rejonie nie ma żadnych rezerwatów przyrody i parków krajobrazowych.

Najbliższy Obszar Chronionego Krajobrazu Strefy Krawędziowej Doliny Wisły znajduje się w odległości około 600 m na wschód. Najbliższy obszar Natura 2000 – obszar

specjalnej ochrony ptaków „Dolina Dolnej Wisły” (kod obszaru PLB040003) znajduje się w odległości około 3 km na północny-zachód. Celem wyznaczenia obszarów „ptasich” Natura 2000 jest ochrona populacji dziko występujących ptaków oraz utrzymanie ich siedlisk w nie pogorszonym stanie. Obszar „Dolina Dolnej Wisły” obejmuje odcinek doliny Wisły, w jej dolnym biegu. Obszar stanowi ostoję ptasią o randze europejskiej z uwagi na fakt występowania co najmniej 44 gatunków ptaków z Załącznika I do Dyrektywy Ptasiej oraz 4 gatunki z Polskiej Czerwonej Księgi. Na tym obszarze gniazduje około 180 gatunków ptaków oraz występuje bardzo ważny teren zimowiskowy bielika. W okresie lęgowym obszar ten zasiedla około 1% populacji krajowej gatunków nurogęś, ohar, rybitwa, białoczelna, rybitwa rzeczna, zimorodek, ostrzygojad. W okresie wędrówek ptaki wodno-błotne koncentrują się w ilości do 50 tys. osobników. W okresie zimowym występuje co najmniej 1% populacji szlaku wędrówkowego gatunków: bielik, gągoł, nurogęś. Ochrona obszarów Natura 2000 wymaga aby wszelka działalność nie prowadziła do zagrożeń dla ptaków i siedlisk ich bytowania oraz do degradacji chronionych siedlisk przyrodniczych oraz do pogarszania warunków bytowania chronionych gatunków roślin i zwierząt. Jednak planowane zagospodarowanie obszaru działek nr 128 i 137 obrębu Mały Rudnik wykazuje związków z celami i przedmiotami ochrony obszaru Natura 2000.

W pobliżu nie znajdują się żadne inne formy ochrony przyrody np. pomniki przyrody, użytki ekologiczne, itp.

Na obszarze opracowania i w jego bezpośrednim sąsiedztwie nie znajdują się żadne obiekty wpisane do rejestru zabytków ani obiekty o wartości kulturowej wpisane do ewidencji gminnej. Z tego względu nie występuje potrzeba aby w projekcie planu miejscowego znalazły się szczególne ustalenia w tym zakresie.

Na obszarze opracowania i w jego sąsiedztwie nie odnotowano występowania stanowisk archeologicznych o wartości kulturowej. Ochrona stanowisk nieposiadających ekspozycji terenowej polega na ich dostępności na cele inwestycyjne pod warunkiem uprzedniego przeprowadzenia wykopaliskowych badań archeologicznych albo prowadzenia wszelkich prac ziemnych, wchodzących w skład inwestycji, pod nadzorem archeologicznym. Zasady ochrony określają przepisy odrębne.

Szczegółową charakterystykę stanu i funkcjonowania środowiska terenu objętego opracowaniem i jego otoczenia przedstawiono w wykonanym wyprzedzająco na potrzeby projektu planu opracowaniu ekofizjograficznym, w którym zapisano szereg szczegółowych uwag i zaleceń do projektu planu, w tym:

- Obszar opracowania odznacza się niskimi wysokimi walorami przyrodniczo-krajobrazowymi, lecz mimo to planowane zagospodarowanie obszaru powinno odbywać się w sposób racjonalny z zachowaniem zasady zrównoważonego rozwoju i przestrzegania ładu przestrzennego.

- Cały obszar objęty opracowaniem znajduje się poza formami ochrony przyrody i z tego względu nie obowiązują tu żadne zakazy gospodarowania.
- Zachodnią część terenu, położoną w bezpośrednim sąsiedztwie rowu melioracyjnego należy chronić przed zabudową przez wyznaczenie nieprzekraczalnej linii zabudowy.
- W miarę możliwości należy zachować zasoby zieleni wysokiej z dopuszczeniem ich włączenia w granice poszczególnych nowych działek budowlanych.
- Konieczne jest, aby dla całego obszaru przewidzieć docelowe podłączenie do kanalizacji sanitarnej. Można dopuścić rozwiązania tymczasowe w tym zakresie.
- Należy przewidzieć odpowiedni wskaźnik powierzchni biologicznie czynnej. Zaleca się, aby wskaźnik ten nie był niższy niż 50% dla planowanej zabudowy mieszkaniowej jednorodzinnej.
- Nowoprojektowana zabudowa powinna cechować się wysokimi walorami architektonicznymi i estetycznymi, nie wprowadzając dysharmonii w krajobrazie.
- Wysokość nowej zabudowy nie powinna być większa niż 2 kondygnacje (w tym poddasze użytkowe) i 10 m wysokości od rzędnej poziomu terenu.
- Zaleca się symetryczne dachy dwuspadowe lub wielospadowe. Kalenice główne należy usytuować równoległe do istniejących i planowanych dróg.
- Należy zapewnić odpowiednie wielkości nowych działek. Należy określić minimalne szerokości działek.
- Należy określić rodzaj i materiały ogrodzeń. W szczególności należy wykluczyć ogrodzenia pełne na rzecz lekkich i dekoracyjnych.
- Preferować należy zastosowanie proekologicznych systemów grzewczych.
- Należy ograniczyć wprowadzanie dodatkowych funkcji uciążliwych dla środowiska, w tym zakazać lokalizacji przedsięwzięć mogących znacząco oddziaływać na środowisko.

Analiza uwarunkowań ekofizjograficznych, w tym ocena walorów przyrodniczych i krajobrazowych obszaru położonego w miejscowości Mały Rudnik, w południowej części gminy Grudziądz, wskazuje, że istnieją tu korzystne warunki dla lokalizacji nowej zabudowy mieszkaniowej jednorodzinnej. Decyduje o tym także dość dobra dostępność komunikacyjna i dostęp do podstawowych sieci i urządzeń infrastruktury technicznej.

Zachowanie obecnego stanu użytkowania obszaru nie prowadziłyby do powstawania ani nasilania uciążliwości, w tym akustycznych, emisji energetycznych czy zagrożeń dla wód i gleb. Pozostawienie obszaru opracowania w dotychczasowym użytkowaniu, jako nieużytkowane grunty orne i trwałe użytki zielone V i VI klasy bonitacyjnej, nie prowadziłyby do powstawania nowych zagrożeń środowiska ani do potęgowania istniejących procesów np. erozyjnych gleb. Jedynie intensywne użytkowanie gleb jako grunty orne mogłoby powodować nasilanie procesów erozji wietrznej, objawiającej się wywiewaniem cząstek próchnicznych. Ewentualne pozostawienie obszaru lub jego części jako

nieużytkowanego prowadziłoby do stopniowego zarastania roślinnością (głównie samosiewami sosny i brzozy, chwastami, trawą i krzewami).

V. PROBLEMY ORAZ CELE OCHRONY ŚRODOWISKA ISTOTNE Z PUNKTU WIDZENIA REALIZACJI PROJEKTU PLANU

Obszar objęty opracowaniem znajduje się poza granicami obszarów chronionych na podstawie przepisów ustawy o ochronie przyrody. W pobliżu nie ma żadnych rezerwatów przyrody ani parków krajobrazowych. Nie uznano w tym rejonie dotychczas także użytków ekologicznych i pomników przyrody. Najbliższy obszar prawnie chroniony - Obszar Chronionego Krajobrazu Strefy Krawędziowej Doliny Wisły znajduje się w odległości około 600 m na wschód. Obowiązujące na tym obszarze zakazy bądź ustalenia dotyczące czynnej ochrony ekosystemów nie mają żadnego związku z przedmiotem analizowanego projektu planu. Na analizowanym obszarze nie obowiązują zatem żadne zakazy, reżimy ochronne i ograniczenia związane z prawną ochroną przyrody i krajobrazu. Należy podkreślić, iż mimo to ustalenia projektu dokumentu zawierają szereg ustaleń proekologicznych.

W najbliższym otoczeniu obszaru objętego projektem planu nie występują tereny objęte ochroną w ramach europejskiej sieci ekologicznej Natura 2000. Najbliższy obszar specjalnej ochrony ptaków „Dolina Dolnej Wisły” znajduje się w odległości około 3 km na północny-zachód. Najbliższy obszar mający znaczenie dla Wspólnoty „Cytadela Grudziądz”, chroniący zimowiska nietoperzy, znajduje się w odległości około 11 km na północ. Ze względu na znaczne odległości planowane zmiany przeznaczenia terenu nie będą miały żadnych negatywnych oddziaływań na cele i przedmioty ochrony oraz spójność obszarów Natura 2000.

Podstawowym problem ekologicznym na obszarze objętym projektem planu jest zminimalizowanie zagrożenia jakości wód powierzchniowych i podziemnych przed migracją zanieczyszczeń związanych z planowanym zainwestowaniem, ochrona jakości powietrza oraz ochrona walorów krajobrazowych. Optymalnym rozwiązaniem w zakresie gospodarki ściekowej jest skierowanie ścieków bytowo-gospodarczych do sieci kanalizacyjnej i dalej do oczyszczalni ścieków. Obszar wsi Mały Rudnik nie został dotychczas skanalizowany. Termin budowy kanalizacji nie jest jeszcze ustalony. Z uwagi na brak źródeł finansowania i małą gęstość zaludnienia władze gminy Grudziądz w najbliższym czasie nie planują budowy kanalizacji i przystąpiły do korekty granic tzw. aglomeracji ściekowej. Korekta ta została niedawno usankcjonowana Uchwałą Nr III/71/15 Sejmiku Województwa Kujawsko-Pomorskiego z dnia 26 stycznia 2015 r. w sprawie wyznaczenia aglomeracji Grudziądz (Dziennik Urzędowy Województwa Kujawsko-Pomorskiego poz. 380 z dnia 11 lutego 2015 r. – data wejścia w życie 26 lutego 2015 r.). Z obszaru aglomeracji została m.in. wyłączona miejscowość Mały Rudnik. Rozwiązaniem problemu powstających ścieków na obszarze wyłączonym z aglomeracji będzie zastosowanie szczelnych zbiorników bezodpływowych, z których ścieki będą dowożone taborem asenizacyjnym do oczyszczalni ścieków

komunalnych, jak również indywidualnych systemów zapewniających odpowiedni poziom ochrony środowiska jednocześnie spełniających standardy polskich jak i unijnych norm w zakresie ochrony środowiska naturalnego, tzw. przydomowych oczyszczalni ścieków. Zgodnie z powyższym projekt planu ustala odprowadzenie ścieków do bezodpływowych zbiorników wybieralnych lub do przydomowych oczyszczalni ścieków pod warunkiem, że nie będzie to stwarzało zagrożenia dla środowiska gruntowo-wodnego.

Poza tym planowane zmiany przeznaczenia terenów spowodują powstanie nowych źródeł emisji zanieczyszczeń do powietrza oraz spowodują ubytek powierzchni dotychczas aktywnej przyrodniczo. Ponadto planowane zainwestowanie spowoduje zmiany w krajobrazie poprzez powstanie nowej zabudowy na terenie dotychczas niezabudowanym, lecz położonym w sąsiedztwie terenów w części już zabudowanych.

Projekt planu jest zgodny z przyjętym niedawno (w 2013 r.) Studium uwarunkowań i kierunków zagospodarowania przestrzennego gminy Grudziądz. Analizowany projekt planu realizuje zapisy Programu ochrony środowiska gminy Grudziądz na lata 2004-2012, który w kontekście przedmiotu projektu planu zaleca realizację zabudowy z zapewnieniem odprowadzania ścieków do sieci kanalizacyjnej, realizację niskoemisyjnych systemów ogrzewania budynków, wprowadzaniem zieleni na terenach urbanizujących się. Jednocześnie projekt planu realizuje zapisy Uchwały Nr III/71/15 Sejmiku Województwa Kujawsko-Pomorskiego z dnia 26 stycznia 2015 r. w sprawie wyznaczenia aglomeracji Grudziądz (Dziennik Urzędowy Województwa Kujawsko-Pomorskiego poz. 380 z dnia 11 lutego 2015 r. – data wejścia w życie 26 lutego 2015 r.), która zmienia zasięg przestrzenny aglomeracji „ściekowej” Grudziądz. Dla obszarów położonych poza obszarem aglomeracji rozwiązaniem problemu powstających ścieków będzie zastosowanie szczelnych zbiorników bezodpływowych, z których ścieki będą dowożone taborem asenizacyjnym do oczyszczalni ścieków komunalnych, jak również indywidualnych systemów zapewniających odpowiedni poziom ochrony środowiska jednocześnie spełniających standardy polskich jak i unijnych norm w zakresie ochrony środowiska naturalnego, tzw. przydomowych oczyszczalni ścieków.

Realizacja ustaleń projektu planu nie pozostaje w sprzeczności z celami ochrony środowiska ustanowionymi na szczeblu międzynarodowym, wspólnotowym i krajowym istotnymi z punktu widzenia projektu dokumentu, w szczególności nie wywoła negatywnego wpływu na obszary Natura 2000.

VI. OCENA PRZEWIDYWANYCH ZNACZĄCYCH ODDZIAŁYWAŃ NA ŚRODOWISKO, MOŻLIWOŚCI I SPOSOBY ICH OGRANICZANIA, ZAPOBIEGANIA LUB KOMPENSACJI ORAZ MOŻLIWE ROZWIĄZANIA ALTERNATYWNE

Podstawą określenia potencjalnych zagrożeń i konfliktów, jakie może spowodować realizacja ustaleń projektu planu obejmującego tereny zabudowy mieszkaniowej

jednorodzinnej i tereny dróg wewnętrznych, była wnikliwa ocena dokonana podczas wizji terenowej oraz analiza wniosków wynikających z opracowania ekofizjograficznego dla przedmiotowego obszaru.

Przedmiotem oceny były następujące elementy środowiska: różnorodność biologiczna, ludzie, zwierzęta, rośliny, woda, powietrze, powierzchnia ziemi, krajobraz, klimat, zasoby naturalne, zabytki i dobra materialne, z uwzględnieniem zależności między tymi elementami środowiska i między oddziaływaniami na te elementy. Oceniono również wpływ na obszary Natura 2000, w tym chronione siedliska przyrodnicze oraz chronione gatunki roślin i zwierząt.

W ocenie zastosowano trzy stopnie zagrożenia, jakie mogą wyrzucić proponowane zmiany przeznaczenia terenu na poszczególne komponenty środowiska: mały (1), średni (2) i znaczący (3). W wyniku realizacji projektu planu może też nastąpić poprawa warunków środowiska (+) lub w wyniku braku oddziaływania warunki pozostają bez zmian (0).

Pod pojęciem zagrożenie małe rozumieć należy typowe zmiany i przekształcenia danego komponentu środowiska o niewielkich walorach, a także jakie spowoduje realizacja ustaleń projektu planu w terenie już zainwestowanym lub przewidzianym do zainwestowania w obowiązującym planie.

Zagrożenie średnie związane jest z przekształceniem poszczególnych komponentów o średnich walorach, jakie spowoduje realizacja ustaleń projektu planu w terenie niezainwestowanym lub zainwestowanym w niewielkim stopniu. Zmiany te wiązać się będą z budową obiektów kubaturowych i infrastruktury, bądź z funkcjonowaniem inwestycji mogących w odczuwalny sposób negatywnie wpływać na środowisko i życie ludzi.

Zagrożenie znaczące wiązać się będzie z radykalnymi zmianami i przekształceniami poszczególnych komponentów środowiska o dużych walorach, a związanych z budową obiektów i infrastruktury, bądź z funkcjonowaniem inwestycji mogących w znaczący sposób trwale negatywnie wpływać na środowisko.

Poprawa warunków środowiska wiązać się będzie z sytuacjami, gdzie wprowadzone ustalenia sprzyjają bądź poprawiają dotychczasowe uwarunkowania i zapewniają ochronę jego walorów.

Warunki pozostają bez zmian w sytuacjach, gdy ustalenia projektu planu nie mają wpływu na elementy środowiska lub gdy są zgodne z dotychczasowymi zasadami i sposobami zagospodarowania terenu.

Szczegółową ocenę wszystkich terenów, w ujęciu poszczególnych komponentów środowiska z uwzględnieniem opisanych kryteriów, zawiera poniższa tabela.

Symbole jednostek i terenów	Elementy środowiska												
	Natura 2000	Różnorodność biologiczna	Ludzie	Zwierzęta	Rośliny	Woda	Powietrze	Powierzchnia ziemi	Krajobraz	Klimat	Zasoby naturalne	Zabytki	Dobra materialne
1MN	0	1	+	1	1	1	1	1	1	0	0	0	0
2MN	0	1	+	1	1	1	1	1	1	0	0	0	0
3KDW	0	0	0	0	0	1	1	1	0	0	0	0	0
4KDW	0	0	0	0	0	1	1	1	0	0	0	0	0
5KDW	0	0	0	0	0	1	1	1	0	0	0	0	0
6KDW	0	0	0	0	0	1	1	1	0	0	0	0	0

Analizując zanotowane w tabeli wyniki przeprowadzonej oceny wpływu realizacji projektu planu na poszczególne komponenty środowiska należy stwierdzić, że planowana zmiana funkcji i zagospodarowania terenów na całym obszarze objętym projektem planu spowoduje ingerencję w środowisko. Planowana zmiana funkcji i zagospodarowania terenów będzie mieć wpływ na większość komponentów środowiska. Nie odnotowano przewidywanego znaczącego oddziaływania na żaden z elementów środowiska. Negatywne zmiany nastąpią tylko w małym stopniu na wszystkich terenach i dotyczyć będą kilku elementów środowiska.

Nie zidentyfikowano oddziaływania na obszary Natura 2000, klimat, zasoby naturalne, zabytki i dobra materialne. Nastąpią pozytywne zmiany w odniesieniu do ludzi na terenach 1MN i 2MN.

Realizacja projektu planu nie spowoduje negatywnych oddziaływań na **obszary Natura 2000**. Jak wcześniej wspomniano w najbliższym otoczeniu obszaru opracowania nie występują tereny objęte ochroną w ramach europejskiej sieci ekologicznej Natura 2000. Najbliższy obszar specjalnej ochrony ptaków „Dolina Dolnej Wisły” znajduje się w odległości około 3 km na północny-zachód. Najbliższy obszar mający znaczenie dla Wspólnoty „Cytadela Grudziądz” znajduje się w odległości około 11 km na północ. Ze względu na znaczne odległości planowane zmiany przeznaczenia terenu nie będą miały żadnych negatywnych oddziaływań na cele i przedmioty ochrony obszarów Natura 2000 oraz ich integralność.

Planowane zmiany zagospodarowania obszaru objętego projektem planu spowodują w części negatywne zmiany **różnorodności biologicznej**. Zmiany te będą miały charakter lokalny, będą negatywne, pośrednie, skumulowane i długoterminowe. Niekorzystne zmiany w tym zakresie na terenach 1MN i 2MN będą się wiązać głównie z lokalizacją nowej zabudowy mieszkaniowej i garażowej lub gospodarczej. Część powierzchni zostanie utwardzona i zabudowana, co spowoduje zmniejszenie powierzchni aktywnej przyrodniczo. Obszar objęty

projektem planu jest obecnie niezabudowany i w całości stanowi powierzchnię aktywną przyrodniczo. Ustalenia projektu planu gwarantujące udział powierzchni biologicznie czynnej do powierzchni działki budowlanej na terenach 1MN i 2MN nie mniejszy niż 50%, zapewniają ochronę różnorodności biologicznej. Z uwagi na ubogą szatę roślinną obszaru, którą stanowią głównie murawy z dominacją perzu i bylicy oraz skupienia zadrzewień, zapewnienie tak wysokiego wskaźnika powierzchni biologicznie czynnej jest istotnym działaniem sprzyjającym kształtowaniu różnorodności biologicznej.

Realizacja ustaleń projektu planu nie spowoduje negatywnego oddziaływania na **ludzi**. Prognozuje się natomiast poprawę stanu w tym zakresie na terenach 1MN i 2MN - nowych atrakcyjnych dla zamieszkania terenach, na których kilkanaście rodzin będzie mogło wybudować domy i osiedlić się. Będzie to oddziaływanie bezpośrednie i pośrednie, trwałe i skumulowane. Należy zaznaczyć, że na terenach 1MN i 2MN nie dopuszczono realizacji funkcji usługowych. Warto zwrócić uwagę, że bez żadnych ograniczeń dopuszczono lokalizację obiektów małej architektury. Takie ustalenia pozwolą na wysoką jakość życia mieszkańców. Dodatkowo w projekcie planu wyznaczono strefę ograniczonego użytkowania o szerokości po 20 m od osi przewodu napowietrznej linii elektroenergetycznej 110 kV z zakazem lokalizacji zabudowy w tym pasie. Takie ustalenie chroni ludzi przed ewentualnymi przekroczeniami dopuszczalnych poziomów pól elektromagnetycznych. Obszar objęty projektem planu znajduje się w otoczeniu terenów leśnych, użytków rolnych i terenów kształtującej się zabudowy o charakterze ekstensywnym, w rejonie o dobrych warunkach akustycznych, korzystnych dla przebywania ludzi.

Ustalenia projektu planu nie spowodują powstania żadnych nowych źródeł emisji zapachowych lub uciążliwych emisji energetycznych, które mogłyby negatywnie oddziaływać na funkcję mieszkaniową.

Realizacja projektu planu spowoduje w niewielkim stopniu negatywne oddziaływania na **zwierzęta**. Zmiana funkcji terenów nie spowoduje istotnego utrudnienia dla bytowania gatunków fauny. Pod względem faunistycznym obszar opracowania jest ubogi. Na terenach porośniętych murawami jest to fauna typowa dla odkrytych terenów pól, łąk i nieużytków. Występowanie różnorodnych zadrzewień na obszarze sprawia, iż jest on miejscem atrakcyjnym dla ornitofauny. Na całym obszarze nie stwierdzono występowania gniazd ptaków chronionych. Latem bogaty jest świat owadów. W tym rejonie nie występują duże populacje chronionych gatunków zwierząt. Nie stwierdzono obecności nietoperzy. Nie stwierdzono migracji płazów.

Wprowadzenie nowej zabudowy oraz budowa ogrodzeń spowodują pewne utrudnienia przemieszczania się fauny lądowej. Jednak uciążliwości te nie będą znaczące, gdyż w sąsiedztwie znajdują się tereny niezabudowane mogące stanowić swobodne obszary

wędrówek zwierząt. Nie pogorszą się warunki dla ornitofauny. Przeciwnie zwiększone zasoby zieleni wynikające z przyjętego wskaźnika powierzchni biologicznie czynnej (min. 50%) sprzyjać będą bytowaniu ptaków.

Generalnie, ze względu na zabudowanie i utwardzenie części powierzchni, warunki bytowania fauny nieznacznie pogorszą się, a w miejsce dotychczasowej fauny pojawią się nowe gatunki, w tym ptaków, charakterystyczne dla terenów zabudowanych. Z uwagi na, że na przedmiotowym obszarze planu nie stwierdzono występowania cennych gatunków fauny, w tym gatunków chronionych, oceniono zmiany jako negatywne w stopniu co najwyżej małym.

Negatywne oddziaływania na **rośliny** wynikać będą ze zmiany przeznaczenia obszaru dotychczas stanowiącego powierzchnię aktywną przyrodniczo pod zabudowę. Zmiany te będą miały charakter lokalny, będą negatywne, skumulowane, bezpośrednie, długoterminowe i stałe. Ze względu na fakt, iż maksymalny wskaźnik intensywności zabudowy określono na 0,35, dość duże części terenów 1MN i 2MN mogą zostać zabudowane. Zmniejszy się zatem dość znacznie odsetek powierzchni aktywnej przyrodniczo. Projekt planu gwarantuje jednak zachowanie powierzchni biologicznie czynnej na stosunkowo wysokim poziomie: co najmniej 50% powierzchni każdej działki budowlanej. Wskaźnik ten należy uznać za wysoki - optymalny dla planowanych funkcji terenu.

Ewentualne negatywne oddziaływania na rośliny zostaną zminimalizowane przez realizację nowych nasadzeń. Możliwość urządzenia roślinności, w tym ozdobnej i muraw, zapewnia dość duża minimalna powierzchnia nowo wydzielanych działek budowlanych - 1100 m².

Warto zaznaczyć, że z uwagi na istniejące skupienia zieleni wysokiej, podczas zagospodarowania terenów 1MN i 2MN może dojść do usuwania pewnej części zieleni wysokiej.

Planowane zmiany przeznaczenia terenów wywołają potencjalne negatywne oddziaływania na **wodę**. Zmiany te będą miały charakter ponadlokalny, będą bezpośrednie, skumulowane i stałe. Realizacja ustaleń projektu planu spowoduje powstanie nowych potencjalnych zagrożeń jakości wód. Realizacja nowej zabudowy mieszkaniowej jednorodzinnej oraz gospodarczej i garażowej spowoduje wzrost ilości wytwarzanych ścieków bytowo-gospodarczych. Teren objęty opracowaniem nie posiada i przez najbliższych kilka lat nie będzie posiadał dostępu do sieci kanalizacyjnej. Dlatego projekt planu mimo, iż docelowo nakazuje przyłączenie zabudowy do sieci kanalizacji sanitarnej, to do tego czasu dopuszcza odprowadzanie ścieków do bezodpływowych zbiorników wybieralnych lub do przydomowych oczyszczalni ścieków.

Projekt planu słusznie nakazuje docelowe odprowadzenie ścieków do kanalizacji sanitarnej. Jest to rozwiązanie optymalne - najlepsze z możliwych. Gwarantuje ono, że nie powstaną nowe źródła zagrożenia wód. Jednak z uwagi na brak obecnie sieci kanalizacyjnej i brak planów jej budowy w najbliższych latach, dopuszczono odprowadzanie ścieków do bezodpływowych zbiorników wybieralnych lub do przydomowych oczyszczalni ścieków pod warunkiem, że nie będzie to stwarzało zagrożenia dla środowiska gruntowo-wodnego. Nie jest to rozwiązanie optymalne, ale pod warunkiem prawidłowej eksploatacji urządzeń może ograniczyć zagrożenia wód do minimum. Obszar miejscowości Mały Rudnik, tak jak kilkanaście innych wsi z terenu gminy Grudziądz, został wyłączony z granic aglomeracji „ściekowej” Grudziądz. Obecnie obowiązuje Uchwała Nr III/71/15 Sejmiku Województwa Kujawsko-Pomorskiego z dnia 26 stycznia 2015 r. w sprawie wyznaczenia aglomeracji Grudziądz, która w uzasadnieniu dla obszarów wyłączonych z granic aglomeracji przewiduje zastosowanie szczelnych zbiorników bezodpływowych, z których ścieki będą dowożone taborem asenizacyjnym do oczyszczalni ścieków komunalnych, jak również indywidualnych systemów zapewniających odpowiedni poziom ochrony środowiska jednocześnie spełniających standardy polskich jak i unijnych norm w zakresie ochrony środowiska naturalnego, tzw. przydomowych oczyszczalni ścieków. Warto nadmienić, że Prawo wodne dopuszcza rozwiązania, iż w miejscach, gdzie budowa systemów kanalizacji zbiorczej nie przyniosłaby korzyści dla środowiska lub powodowałaby nadmierne koszty, należy stosować systemy indywidualne lub inne rozwiązania zapewniające ochronę środowiska. Teren objęty opracowaniem jest przykładem tego typu sytuacji. W projekcie planu celowo dopuszczono możliwość stosowania alternatywnie: oczyszczalni przydomowych bądź zbiorników wybieralnych, aby umożliwić wybór danego rozwiązania z uwagi na lokalne warunki środowiskowe, w tym głębokość poziomu zalegania wód gruntowych.

Samorząd gminy w zakresie swojego władztwa planistycznego nie ma możliwości w ustaleniach miejscowego planu zagospodarowania przestrzennego nakazania jednego z kilku możliwych sposobów oczyszczania ścieków. Takie stanowisko wynika z rozstrzygnięć nadzorczych Wojewody Kujawsko-Pomorskiego np. Rozstrzygnięcie nadzorcze nr 77/2014 Wojewody Kujawsko-Pomorskiego z dnia 24 września 2014 r. opublikowane w Dzienniku Urzędowym Województwa Kujawsko-Pomorskiego poz. 2584 z dnia 25.09.2014.

Zgodnie z art. 5 ust. 1 pkt 2 ustawy o utrzymaniu czystości i porządku w gminach, właściciele nieruchomości zapewniają utrzymanie czystości i porządku przez przyłączenie nieruchomości do istniejącej sieci kanalizacyjnej lub, w przypadku gdy budowa sieci kanalizacyjnej jest technicznie lub ekonomicznie nieuzasadniona, wyposażenie nieruchomości w zbiornik bezodpływowy nieczystości ciekłych lub w przydomową oczyszczalnię ścieków bytowych, spełniające wymagania określone w przepisach odrębnych.

Odprowadzenie wód opadowych i roztopowych z dachów i powierzchni utwardzonych odbywać się będzie powierzchniowo na teren działki lub przez ich

zagospodarowanie w granicach terenu na potrzeby gospodarcze (np. nawadnianie terenów zielonych). Nie powinno to stworzyć zagrożeń.

Celem środowiskowym dla jednolitych części wód powierzchniowych niewyznaczonych jako sztuczne lub silnie zmienione, jest ochrona, poprawa oraz przywracanie stanu jednolitych części wód powierzchniowych, tak aby osiągnąć dobry stan tych wód, a także zapobieganie pogorszeniu ich stanu. Planowane rozwiązania z zakresu gospodarki ściekowej na obszarze, uwzględniając wielkość i stan JCWP PLRW20001929529, nie będą miały wpływu na zmianę ich stanu, jak również na osiągnięcie stanu dobrego tych wód.

Celem środowiskowym dla jednolitych części wód podziemnych jest: zapobieganie lub ograniczanie wprowadzania do nich zanieczyszczeń; zapobieganie pogorszeniu oraz poprawa ich stanu; ochrona i podejmowanie działań naprawczych, a także zapewnianie równowagi między poborem a zasilaniem tych wód, tak aby osiągnąć ich dobry stan. W tym kontekście realizacja nowej zabudowy na analizowanym obszarze nie będzie miała wpływu na ewentualne pogorszenie stanu wód podziemnych w bilansie całej JCWPd PL_GW_2400_039.

Projekt planu nie zawiera żadnych ustaleń, których realizacja mogłaby powodować zagrożenie bakteriologiczne. W szczególności zaopatrzenie w wodę przewidziano z gminnej sieci wodociągowej.

Na skutek wprowadzenia nowych funkcji terenu nastąpi w niewielkim stopniu negatywne oddziaływanie na **powietrze**. Realizacja zabudowy mieszkaniowej jednorodzinnej i garażowej lub gospodarczej oraz budowa nowych dróg wewnętrznych, będzie skutkować większą niż dotychczas emisją zanieczyszczeń powietrza i hałasu. Projekt planu przewiduje na terenach 1MN i 2MN średnio intensywny program realizacji nowej zabudowy mieszkaniowej jednorodzinnej oraz gospodarczej i garażowej na działkach o powierzchni minimum 1100 m². Biorąc pod uwagę wielkość obszaru (2,28 ha) pozwoli to na wydzielenie kilkunastu nowych działek.

Nowe inwestycje budowlane nie będą jednak emitować dużej ilości zanieczyszczeń energetycznych mimo, iż projekt planu nie zawiera specjalnych ustaleń w tym zakresie. Dopuszczono ogrzewanie budynków z dowolnych źródeł indywidualnych. Jednak oczywiście muszą one spełniać wymogi norm emisyjnych. W tym kontekście nowe źródła emisji zanieczyszczeń nie będą miały wpływu na zmiany klimatyczne, w tym efekt cieplarniany.

Użytkownicy różnego rodzaju instalacji ciepłych są zobowiązani do stosowania urządzeń i paliw spełniających wymogi określone w tzw. przepisach odrębnych. Ustalenia projektu planu miejscowego wynikające z władztwa planistycznego gminy nie mogą wykroczać poza obowiązujące prawo, które dopuszcza stosowanie dowolnego typu paliw w systemach grzewczych spełniających wymogi odnośnie norm emisji zanieczyszczeń do

powietrza. Zarówno węgiel, jak i jego sortymenty (np. ekogroszek) są powszechnie dostępnymi i dopuszczonymi do użytku atestowanymi paliwami służącymi celom grzewczym. Nie można zatem w planie miejscowym zakazać stosowania węgla i jego sortymentów.

Należy podkreślić, że projekt planu nie ogranicza właścicielom i użytkownikom nieruchomości stosowania paliw niskoemisyjnych i bezemisyjnych (np. gaz, pompy ciepła, panele słoneczne, ogniwa fotowoltaiczne).

Źródłami emisji zanieczyszczeń do powietrza i emisji hałasu staną się ponadto nowe drogi wewnętrzne 3KDW, 4KDW, 5KDW i 6KDW. Będą one powodować jednak małe uciążliwości.

Na obu terenach MN nie dopuszczono lokalizacji zabudowy i funkcji usługowej, w tym przedsięwzięć mogących znacząco oddziaływać na środowisko. Gwarantuje to, że nie powstaną tu obiekty, które mogłyby negatywnie oddziaływać na otoczenie także w zakresie powietrza.

Analiza programu planowanego nowego zainwestowania wskazuje, że spełnione będą dopuszczalne poziomy hałasu, zgodnie ze stosownym przepisem „odrębnym” - Rozporządzeniem Ministra Środowiska z dnia 14 czerwca 2007 r. w sprawie dopuszczalnych poziomów hałasu w środowisku. Dla terenów zabudowy mieszkaniowej jednorodzinnej jest to poziom 61 dB w ciągu dnia i 56 dB w nocy (od dróg i linii kolejowych) oraz 50 dB w ciągu dnia i 40 dB w ciągu nocy (od pozostałych obiektów i działalności będącej źródłem hałasu).

Planowane zmiany przeznaczenia terenów wywołają zmiany i przekształcenia **powierzchni ziemi**. Zmiany te będą negatywne, lokalne, bezpośrednie i stałe. Nastąpią one na skutek realizacji nowej zabudowy (mieszkaniowej, garażowej, gospodarczej) utwardzenia części działek budowlanych (dojścia, dojazdy, miejsca parkingowe) oraz na skutek budowy nowych dróg wewnętrznych (3KDW, 4KDW, 6KDW) oraz poszerzenia już istniejącej drogi (5KDW).

Realizacja nowego zainwestowania nie spowoduje wielkoskalowych przekształceń rzeźby terenu, a tylko zabudowę i utwardzenie części obszaru.

Projekt planu w celu minimalizacji negatywnych oddziaływań na powierzchnię ziemi ogranicza zasięg przestrzenny nowej zabudowy. Wyznaczono nieprzekraczalne linie zabudowy od strony wszystkich dróg. Na terenach 1MN i 2MN zezwolono na zabudowę nie więcej niż 35% powierzchni terenu. W trakcie realizacji inwestycji, a zwłaszcza podczas wykonywania wykopów pod fundamenty budynków, urządzenia infrastruktury technicznej i budowę dróg nastąpi naruszenie i częściowe zniszczenie fizycznej i biologicznej struktury powierzchniowej warstwy gleby. Zmiany te wiążące się z posadowieniem budynków i wykonaniem podbudowy pod drogi będą nieodwracalne. Poprzez zabezpieczenie

minimalnego odsetka powierzchni biologicznie czynnej o wartościach co najmniej 50%, projekt planu zabezpiecza ochronę powierzchni ziemi.

Realizacja ustaleń projektu planu spowoduje zmiany **krajobrazu**. Będą to zmiany negatywne, bezpośrednie, skumulowane i długoterminowe. Na terenie dotychczas niezabudowanym powstaną obiekty kubaturowe zabudowy mieszkaniowej jednorodzinnej, garażowej i gospodarczej. Zmianie ulegnie fizjonomia krajobrazu, gdyż powstaną nowe dominanty krajobrazowe na tle otaczających użytków rolnych oraz zieleni leśnej i zadrzewień.

Aby zminimalizować negatywny wpływ nowo planowanej zabudowy na krajobraz projekt planu zawiera szereg ustaleń. W szczególności określono gabaryty budynków. Maksymalną wysokość nowej zabudowy mieszkaniowej na terenach 1MN i 2MN określono na 9 m przy dwóch kondygnacjach nadziemnych. Dopuszczono dachy płaskie lub wielospadowe o kącie nachylenia połaci do 45°. Natomiast dla wolnostojących budynków garażowych lub gospodarczych określono ich maksymalną wysokość na 6 m, a geometrię dachów jako dwu- lub wielospadowe, o kącie nachylenia połaci 25°-45°.

Na obu terenach MN określono precyzyjne ustalenia dotyczące budowy ogrodzeń. Wprowadzono zakaz stosowania ogrodzeń z prefabrykowanych elementów betonowych za wyjątkiem słupów i podmurówek. Od strony terenów komunikacyjnych ograniczono wysokość ogrodzeń do 1,6 m. Są to istotne ustalenia minimalizujące negatywne oddziaływania nowej zabudowy na krajobraz.

Degradacji krajobrazu przeciwdziałają ponadto: wysoki wskaźnik powierzchni biologicznie czynnej (50%), dość duże minimalne powierzchnie nowo wydzielonych działek (1100 m²) oraz nakaz zastosowania dla wszystkich budynków identycznego koloru dla pokrycia dachów w ramach tej samej działki budowlanej.

Można stwierdzić, że zapisy zawarte w projekcie planu wystarczająco zabezpieczają ochronę krajobrazu i wymagania kształtowania ładu przestrzennego.

Realizacja nowej zabudowy na terenach 1MN i 2MN, dróg wewnętrznych oraz budowa sieci i urządzeń infrastruktury technicznej nie spowodują negatywnego oddziaływania na **klimat**. Stosunkowo niewielka powierzchnia terenu (2,28 ha) i umiarkowany planowany program nowej zabudowy upoważnia do stwierdzenia, że suma emisji zanieczyszczeń energetycznych i komunikacyjnych wraz z zabudową w sąsiedztwie nie wywoła zmian odczuwalnych w skali ponadlokalnej i nie wpłynie na efekt cieplarniany. Z kolei obserwowane zmiany klimatyczne, polegające na dużej zmienności zjawisk pogodowych i wzroście średniej temperatury powietrza, częstszym występowaniu zjawisk typu: trąby powietrzne, silne ulewy, gradobicia, ale i również długie okresy bezopadowe, nie

mają związku z planowanym przeznaczeniem pod zabudowę mieszkaniową jednorodzinną analizowanego obszaru.

Ze względu na brak istotnych zasobów naturalnych realizacja ustaleń projektu planu nie spowoduje znaczącego negatywnego oddziaływania na **zasoby naturalne**. Ustalenia planu nie spowodują znaczącego oddziaływania w odniesieniu do zasobów glebowych. Należy jedynie stwierdzić, że obszar objęty projektem planu, tak jak w obecnej formie użytkowania terenu, bezpowrotnie zostanie pozbawiony funkcji rolniczej. Ze względu na niską rolniczą przydatność gleb (grunty V i VI klasy) będzie to niewielka strata.

Na terenie objętym opracowaniem i w jego sąsiedztwie nie występują udokumentowane złoża kopalin.

Ustalenia projektu planu nie będą oddziaływały negatywnie na **zabytki**. W rejonie obszaru objętego projektem planu nie zidentyfikowano żadnych obiektów zabytkowych oraz nie stwierdzono występowania stanowisk archeologicznych. Obszary ewentualnych znalezisk archeologicznych objęte są ochroną konserwatorską i dostępne będą do celów inwestycyjnych pod warunkiem przeprowadzenia niezbędnego zakresu prac archeologicznych, zapewniających odpowiednie warunki ochrony konserwatorskiej.

Realizacja projektu planu nie spowoduje znaczących oddziaływań na **dobra materialne**. Budowa nowych inwestycji kubaturowych nie wpłynie negatywnie na już istniejące w sąsiedztwie obiekty. Z pewnością natomiast wzrośnie wartość działek na terenach MN1 i MN2, w kontekście możliwości wydzielania nowych działek budowlanych. Realizacja ustaleń projektu planu nie spowoduje zniszczenia lub degradacji żadnych dóbr materialnych w postaci budynków, dróg, linii kolejowych itp.

Przeprowadzona analiza możliwych **rozwiązań alternatywnych** w stosunku do rozwiązań przedstawionych w projekcie planu, w związku z niewielką powierzchnią analizowanego obszaru i umiarkowaną skalą nowego zainwestowania, pozwala na stwierdzenie, że rozwiązania przyjęte w projekcie planu są akceptowalne z punktu widzenia ochrony środowiska. Można by oczywiście zalecić większe wielkości nowo wydzielanych działek budowlanych (niż przyjęte 1100 m²), niższy wskaźnik maksymalnej intensywności zabudowy (niż 0,35) oraz zwiększenie wskaźnika powierzchni biologicznie czynnej (niż przyjęte 50%), ale przyjęte parametry są optymalne i porównywalne z podobnymi terenami przeznaczanymi pod funkcję zabudowy mieszkaniowej jednorodzinnej.

Optymalne są także przyjęte pozostałe parametry urbanistyczne, w tym wysokość nowo planowanej zabudowy, rodzaj ogrodzeń oraz ustalenia dotyczące geometrii i pokrycia dachów.

Znacznie większy negatywny wpływ na środowisko miałyby miejsce w przypadku dopuszczenia mniejszej powierzchni nowo wydzielanych działek budowlanych np. 900-1000 m², zwiększenia wskaźnika maksymalnej intensywności zabudowy np. do 0,4-0,5, dopuszczenie funkcji usługowej czy dopuszczenie budowy dowolnych ogrodzeń lub dopuszczenie dowolnej kolorystyki dachów w obrębie jednej działki budowlanej.

Można by było natomiast nakazać odprowadzenie ścieków do kanalizacji sanitarnej, ale biorąc pod uwagę, że w tym rejonie kanalizacja sanitarna nie będzie realizowana ze względu na jej nieopłacalność z uwagi na niską intensywność zabudowy w tej części wsi Mały Rudnik, takie rozwiązanie byłoby nieuzasadnione.

Z punktu widzenia ochrony powietrza można było natomiast nakazać stosowanie do celów grzewczych paliw płynnych gazowych i stałych, z wyłączeniem paliw węglowych lub wykorzystywać odnawialne źródła energii. Jednak tak rygorystyczny zapis zapewne spotkałby się z protestami społecznymi, tym bardziej, że sąsiednia zabudowa w większości jest ogrzewana paliwami węglowymi. Projekt planu nie ogranicza jednak właścicielom i użytkownikom nieruchomości stosowania paliw niskoemisyjnych i bezemisyjnych.

Należy zaznaczyć, że najlepszym z punktu widzenia ochrony środowiska rozwiązaniem byłoby maksymalne ograniczenie nowych inwestycji, bądź ich całkowite zaniechanie, a w szczególności przeznaczenie całego obszaru pod zalesienie. Biorąc jednak pod uwagę obecny stan użytkowania terenu (murawy, zadrzewienia), zapotrzebowanie na rozwój funkcji mieszkaniowej, takie rozwiązanie jest nieuzasadnione społecznie i ekonomicznie.

Realizacja ustaleń projektu planu nie pozostaje w sprzeczności z celami ochrony środowiska ustanowionymi na szczeblu międzynarodowym, wspólnotowym i krajowym istotnymi z punktu widzenia projektu dokumentu.

VII. PROPOZYCJE DOTYCZĄCE PRZEWIDYWANYCH METOD ORAZ CZĘSTOTLIWOŚCI ANALIZY SKUTKÓW REALIZACJI PROJEKTU PLANU

Ze względu na planowane przeznaczenie obszaru działek nr 128 i 137 wsi Mały Rudnik o stosunkowo niewielkiej powierzchni (2,28 ha) pod zabudowę mieszkaniową jednorodzinną i drogi wewnętrzne, można stwierdzić, że nie ma potrzeby monitorowania instytucjonalnie i w szerokim zakresie skutków realizacji ustaleń projektu planu.

Z dużym prawdopodobieństwem należy przypuszczać, że ewentualne uciążliwości ograniczą się do wydzielonych terenów 1MN i 2MN, a z tego względu nie będą odczuwalne na terenach sąsiednich.

Ze względu na planowane przeznaczenie terenów i rodzaj planowanych inwestycji nie wnioskuje się o przeprowadzanie szczególnych pomiarów stanu środowiska i poziomów zanieczyszczeń. Jedynie zasadne jest okresowe (np. co 5 lat) monitorowanie, czy realizowana zabudowa mieszkaniowa, gospodarcza i garażowa powstaje zgodnie z ustaleniami planu oraz czy są przestrzegane wszystkie parametry urbanistyczne. Także zasadne jest monitorowanie

czy negatywne oddziaływanie zabudowy nie wykracza poza granice działek, tj. czy nie notuje się tam przekroczeń wskaźników np. emisji hałasu, poziomów zanieczyszczeń powietrza czy ewentualnie zanieczyszczenie wód podziemnych oraz czy przestrzegane są minimalne wskaźniki powierzchni biologicznie czynnej.

VIII. INFORMACJE O MOŻLIWYM TRANSGRANICZNYM ODDZIAŁYWANIU PROJEKTU PLANU NA ŚRODOWISKO

Pod pojęciem „transgraniczne oddziaływanie na środowisko” należy rozumieć, zgodnie z art. 104 ustawy z dnia 3 października 2008 r. o udostępnianiu informacji o środowisku i jego ochronie, udziale społeczeństwa w ochronie środowiska oraz o ocenach oddziaływania na środowisko: stwierdzenie możliwości znaczącego transgranicznego oddziaływania na środowisko w wyniku realizacji projektu planu, pochodzącego z terytorium Rzeczypospolitej Polskiej na teren innego państwa.

Z uwagi na geograficzne położenie analizowanego terenu (w północnej części województwa kujawsko-pomorskiego – nie ma charakteru przygranicznego) nie występuje konieczność przeprowadzenia postępowania dotyczącego transgranicznego oddziaływania na środowisko.

IX. STRESZCZENIE W JĘZYKU NIESPECJALISTYCZNYM

Prognozę oddziaływania na środowisko projektu miejscowego planu zagospodarowania przestrzennego opracowano na podstawie art. 46 pkt. 1 ustawy z dnia 3 października 2008 r. o udostępnianiu informacji o środowisku i jego ochronie, udziale społeczeństwa w ochronie środowiska oraz o ocenach oddziaływania na środowisko (tekst jednolity Dz. U. z 2013 r., poz. 1235 z późniejszymi zmianami). Projekt miejscowego planu zagospodarowania przestrzennego lub jego zmiany wymaga przeprowadzenia strategicznej oceny oddziaływania na środowisko.

Celem opracowania prognozy oddziaływania na środowisko jest określenie i ocena przewidywanych skutków wpływu na środowisko, które mogą wyniknąć z realizacji projektu planu, a także przedstawienie rozwiązań alternatywnych eliminujących lub ograniczających negatywny wpływ planowanego zainwestowania na środowisko.

Celem opracowania projektu miejscowego planu zagospodarowania przestrzennego jest stworzenie podstaw do realizacji zabudowy mieszkaniowej jednorodzinnej na niewielkim obszarze o powierzchni 2,28 ha położonym w miejscowości Mały Rudnik, w południowej części gminy Grudziądz. Obszar obecnie nie posiada ważnego miejscowego planu zagospodarowania przestrzennego.

Obszar objęty opracowaniem, który stanowią dwie sąsiadujące działki ewidencyjne nr 128 i 137 obrębu Mały Rudnik położony jest w południowej części gminy Grudziądz. Obszar jest niezabudowany. W całości stanowi użytek rolny. Przeważającą część zajmuje grunt orny

VI klasy (1,43 ha), część zajmuje grunt orny V klasy (0,51 ha), a niewielką część zajmuje łąka VI klasy (0,19 ha) i pastwisko VI klasy (0,15 ha). Obszar opracowania posiada dostęp do sieci wodociągowej i energii elektrycznej. Nie jest natomiast skanalizowany.

Obszar objęty opracowaniem znajduje się poza granicami obszarów chronionych na podstawie przepisów ustawy o ochronie przyrody. Z tego względu nie obowiązują tu żadne specjalne zakazy i reżimy ochronne. W najbliższym otoczeniu obszaru opracowania nie występują tereny objęte ochroną w ramach europejskiej sieci ekologicznej Natura 2000.

Projekt planu zawiera szereg ustaleń służących ochronie środowiska i minimalizujących skutki dla środowiska wynikających z wprowadzenia nowych funkcji.

Analiza uwarunkowań ekofizjograficznych, w tym ocena walorów przyrodniczych i krajobrazowych terenu wskazuje, że istnieją tu korzystne warunki dla wprowadzenia funkcji zabudowy mieszkaniowej jednorodzinnej. Decyduje o tym także dobra dostępność komunikacyjna i dostęp do podstawowych sieci i urządzeń infrastruktury technicznej.

Z przeprowadzonej oceny wynika, że planowana zmiana funkcji i zagospodarowania terenów na całym obszarze objętym projektem planu spowoduje ingerencję w środowisko. Planowana zmiana funkcji i zagospodarowania terenów będzie mieć wpływ na większość komponentów środowiska. Nie odnotowano przewidywanego znaczącego oddziaływania na żaden z elementów środowiska. Negatywne zmiany nastąpią tylko w małym stopniu na wszystkich terenach i dotyczyć będą kilku elementów środowiska. Nie zidentyfikowano oddziaływania na obszary Natura 2000, klimat, zasoby naturalne, zabytki i dobra materialne. Nastąpią pozytywne zmiany w odniesieniu do ludzi na terenach 1MN i 2MN.

Część powierzchni zostanie utwardzona i zabudowana, co spowoduje zmniejszenie powierzchni aktywnej przyrodniczo. Obszar objęty projektem planu jest obecnie niezabudowany i w całości stanowi powierzchnię aktywną przyrodniczo. Ustalenia projektu planu gwarantujące udział powierzchni biologicznie czynnej do powierzchni działki budowlanej na terenach 1MN i 2MN nie mniejszy niż 50%, zapewniają ochronę różnorodności biologicznej, roślin, wód i powierzchni ziemi. Wskaźnik ten należy uznać za wysoki, optymalne dla planowanej funkcji terenu.

Realizacja ustaleń projektu planu spowoduje pozytywne oddziaływanie na ludzi. Na nowym, atrakcyjnym dla zamieszkania terenie, kilkanaście rodzin będzie mogło wybudować domy i osiedlić się. Nie dopuszczono realizacji funkcji usługowych. Bez żadnych ograniczeń dopuszczono lokalizację obiektów małej architektury. Takie ustalenia pozwolą na wysoką jakość życia mieszkańców. Dodatkowo w projekcie planu wyznaczono strefę ograniczonego użytkowania o szerokości po 20 m od osi przewodu napowietrznej linii elektroenergetycznej 110 kV z zakazem lokalizacji zabudowy w tym pasie. Takie ustalenie chroni ludzi przed ewentualnymi przekroczeniami dopuszczalnych poziomów pól elektromagnetycznych. Obszar objęty projektem planu znajduje się w otoczeniu terenów leśnych, użytków rolnych i terenów kształtujących się zabudowy o charakterze ekstensywnym, w rejonie o dobrych

warunkach akustycznych, korzystnych dla przebywania ludzi. Ustalenia projektu planu nie spowodują powstania żadnych nowych źródeł emisji zapachowych lub uciążliwych emisji energetycznych, które mogłyby negatywnie oddziaływać na funkcję mieszkaniową.

Projekt planu w celu minimalizacji negatywnych oddziaływań na powierzchnię ziemi ogranicza zasięg przestrzenny nowej zabudowy. Wyznaczono nieprzekraczalne linie zabudowy od strony wszystkich dróg. Na terenach 1MN i 2MN zezwolono na zabudowę nie więcej niż 35% powierzchni terenu.

Zmianie ulegnie fizjonomia krajobrazu, gdyż powstaną nowe dominanty krajobrazowe na tle otaczających użytków rolnych i zieleni leśnej. Aby zminimalizować negatywny wpływ nowo planowanej zabudowy na krajobraz projekt planu zawiera szereg ustaleń. W szczególności określono gabaryty budynków. Maksymalną wysokość nowej zabudowy mieszkaniowej na terenach 1MN i 2MN określono na 9 m przy dwóch kondygnacjach nadziemnych. Dopuszczono dachy płaskie lub wielospadowe o kącie nachylenia połaci do 45°. Natomiast dla wolnostojących budynków garażowych lub gospodarczych określono ich maksymalną wysokość na 6 m, a geometrię dachów jako dwu- lub wielospadowe, o kącie nachylenia połaci 25°-45°. Na obu terenach MN określono precyzyjne ustalenia dotyczące budowy ogrodzeń. Wprowadzono zakaz stosowania ogrodzeń z prefabrykowanych elementów betonowych za wyjątkiem słupów i podmurówek

Podstawowym problem ekologicznym na obszarze objętym projektem planu jest zminimalizowanie zagrożenia jakości wód powierzchniowych i podziemnych przed migracją zanieczyszczeń związanych z planowanym zainwestowaniem, ochrona jakości powietrza oraz ochrona walorów krajobrazowych. Optymalnym rozwiązaniem w zakresie gospodarki ściekowej jest skierowanie ścieków bytowo-gospodarczych do sieci kanalizacyjnej i dalej do oczyszczalni ścieków. Rejon objęty opracowaniem nie jest skanalizowany. Nie jest także znany termin budowy kanalizacji we wsi Mały Rudnik z uwagi na brak źródeł finansowania i małą gęstość zaludnienia. Projekt planu zakłada zatem do czasu wybudowania sieci kanalizacyjnej dopuszczenia odprowadzanie ścieków do bezodpływowych zbiorników wybieralnych lub do przydomowych oczyszczalni ścieków pod warunkiem, że nie będzie to stwarzało zagrożenia dla środowiska gruntowo-wodnego, a po wybudowaniu sieci kanalizacji sanitarnej nakazuje przyłączyć do niej zabudowane nieruchomości.

Przeprowadzona analiza możliwych rozwiązań alternatywnych w stosunku do rozwiązań przedstawionych w projekcie planu, w związku z niewielką powierzchnią analizowanego obszaru i umiarkowaną skalą nowego zainwestowania, pozwala na stwierdzenie, że rozwiązania przyjęte w projekcie planu są akceptowalne z punktu widzenia ochrony środowiska. Można by oczywiście zalecić większe wielkości nowo wydzielanych działek budowlanych (niż przyjęte 1100 m²), niższy wskaźnik maksymalnej intensywności zabudowy (niż 0,35) oraz zwiększenie wskaźnika powierzchni biologicznie czynnej (niż przyjęte 50%), ale przyjęte parametry są optymalne i porównywalne z podobnymi terenami

przeznaczanymi pod funkcję zabudowy mieszkaniowej jednorodzinnej. Optymalne są także przyjęte pozostałe parametry urbanistyczne, w tym wysokość nowo planowanej zabudowy, rodzaj ogrodzeń oraz ustalenia dotyczące geometrii i pokrycia dachów. Znacznie większy negatywny wpływ na środowisko miałby miejsce w przypadku dopuszczenia mniejszej powierzchni nowo wydzielanych działek budowlanych np. 900-1000 m², zwiększenia wskaźnika maksymalnej intensywności zabudowy np. do 0,4-0,5, dopuszczenie funkcji usługowej czy dopuszczenie budowy dowolnych ogrodzeń lub dopuszczenie dowolnej kolorystyki dachów w obrębie jednej działki budowlanej. Można było natomiast nakazać odprowadzenie ścieków do kanalizacji sanitarnej, ale biorąc pod uwagę, że w tym rejonie kanalizacja sanitarna nie będzie realizowana ze względu na jej nieopłacalność z uwagi na niską intensywność zabudowy w tej części wsi Mały Rudnik. Z punktu widzenia ochrony powietrza można było natomiast nakazać stosowanie do celów grzewczych paliw płynnych gazowych i stałych, z wyłączeniem paliw węglowych lub wykorzystywać odnawialne źródła energii. Jednak tak rygorystyczny zapis zapewne spotkałby się z protestami społecznymi, tym bardziej, że sąsiednia zabudowa w większości jest ogrzewana paliwami węglowymi. Projekt planu nie ogranicza jednak właścicielom i użytkownikom nieruchomości stosowania paliw niskoemisyjnych i bezemisyjnych.

Należy zaznaczyć, że najlepszym z punktu widzenia ochrony środowiska rozwiązaniem byłoby maksymalne ograniczenie nowych inwestycji, bądź ich całkowite zaniechanie, a w szczególności przeznaczenie całego obszaru pod zalesienie. Biorąc jednak pod uwagę obecny stan użytkowania terenu (murawy, zadrzewienia), zapotrzebowanie na rozwój funkcji mieszkaniowej, takie rozwiązanie jest nieuzasadnione społecznie i ekonomicznie.