

WÓJT GMINY GRUDZIĄDZ

OPRACOWANIE EKOFIZJOGRAFICZNE

**na potrzeby projektu miejscowego planu
zagospodarowania przestrzennego
dla terenu obejmującego działki nr 196/4, 210,
215/1, 215/2, 644/3, 644/4 i 644/7
obręb Nowa Wieś**

(objętego uchwałą nr VII/34/2015 Rady Gminy Grudziądz
z dnia 3 marca 2015 r. w sprawie przystąpienia do sporządzenia
miejscowego planu zagospodarowania przestrzennego)

Opracowanie:

mgr Sławomir Flanz

Toruń, sierpień 2015 r.

Spis treści

| | |
|--|-----------|
| 1. PODSTAWA PRAWNA OPRACOWANIA | 3 |
| 2. PRZEDMIOT, CEL, ZAKRES I METODA OPRACOWANIA | 3 |
| 3. WYKORZYSTANE MATERIAŁY | 4 |
| 4. CHARAKTERYSTYKA I DIAGNOZA STANU ORAZ FUNKCJONOWANIA ŚRODOWISKA | 5 |
| 4.1 Położenie i zagospodarowanie terenu | 5 |
| 4.2 Rzeźba terenu i warunki geologiczno-gruntowe..... | 8 |
| 4.3 Gleby, warunki florystyczne i faunistyczne..... | 9 |
| 4.4 Warunki hydrograficzne | 10 |
| 4.5 Warunki meteorologiczne i stan zanieczyszczenia powietrza | 11 |
| 4.6 Warunki akustyczne | 12 |
| 4.7 Walory przyrodniczo-krajobrazowe | 12 |
| 4.8 Walory kulturowe | 13 |
| 5. WSTĘPNA PROGNOZA ZMIAN W ŚRODOWISKU | 14 |
| 6. PRZYRODNICZE PREDYSPOZYCJE FUNKCJONALNO - PRZESTRZENNE I OCENA PRZYDATNOŚCI ŚRODOWISKA | 15 |
| 7. WNIOSKI DO PROJEKTU PLANU | 16 |

1. PODSTAWA PRAWNA OPRACOWANIA

Opracowanie ekofizjograficzne do miejscowego planu zagospodarowania przestrzennego lub jego zmiany sporządza się obligatoryjnie na mocy z art. 72 ustawy z dnia 27 kwietnia 2001 r. – Prawo ochrony środowiska (tekst jednolity Dz. U. z 2013 r., poz. 1205 z późniejszymi zmianami). Na podstawie art. 72 ust. 6 ww. ustawy Minister Środowiska wydał w dniu 9 września 2002 r. Rozporządzenie w sprawie opracowań ekofizjograficznych (Dziennik Ustaw Nr 155, poz. 1298 z 23 września 2002 r.), w którym zostały określone rodzaje i zakres opracowań ekofizjograficznych. Na potrzeby projektu miejscowego planu zagospodarowania przestrzennego lub jego zmiany sporządza się opracowanie ekofizjograficzne podstawowe.

2. PRZEDMIOT, CEL, ZAKRES I METODA OPRACOWANIA

Przedmiotem opracowania jest sporządzenie dokumentacji ekofizjograficznej dla obszaru obejmującego działki nr 196/4, 210, 215/1, 215/2, 644/3, 644/4 i 644/7, obręb geodezyjny 0011 Nowa Wieś, gmina Grudziądz (powiat grudziądzki, województwo kujawsko-pomorskie). Dla obszaru opracowania zostanie wykonany projekt miejscowego planu zagospodarowania przestrzennego, a procedurę opracowania rozpoczęła Uchwała Nr VII/34/2015 Rady Gminy Grudziądz z dnia 3 marca 2015 r. w sprawie przystąpienia do sporządzenia miejscowego planu zagospodarowania przestrzennego.

Opracowanie ekofizjograficzne jest dokumentacją charakteryzującą poszczególne elementy środowiska przyrodniczego i kulturowego na obszarze objętym planem i w jego otoczeniu, w ich wzajemnym powiązaniu. Wykonywane jest z wyprzedzeniem prac planistycznych, w celu:

- dostosowania funkcji, struktury i intensywności zagospodarowania przestrzennego do uwarunkowań przyrodniczych,
- zapewnienia trwałości podstawowych procesów przyrodniczych,
- zapewnienia warunków odnawialności zasobów przyrodniczych,
- eliminowania lub ograniczania zagrożeń i negatywnego oddziaływania na środowisko i zdrowie ludzi.

Zakres opracowania ekofizjograficznego obejmuje:

- charakterystykę i diagnozę stanu i funkcjonowania środowiska przyrodniczego i kulturowego,
- wstępną prognozę dalszych zmian w środowisku, które może powodować dotychczasowe użytkowanie i zagospodarowanie,
- określenie przyrodniczych predyspozycji funkcjonalno-przestrzennych i przydatności do użytkowania i zagospodarowania,
- określenie uwarunkowań ekofizjograficznych formułowanych w postaci wniosków.

Integralną częścią opracowania ekofizjograficznego jest załącznik graficzny sporządzony na podkładzie mapy sytuacyjno-wysokościowej w skali 1 : 1000. Załącznik zawiera kartograficzny obraz uwarunkowań ekofizjograficznych obszaru objętego opracowaniem i jego najbliższego otoczenia, w zakresie przestrzennym wykazującym związki z przedmiotem opracowania.

3. WYKORZYSTANE MATERIAŁY

Do sporządzenia niniejszego opracowania ekofizjograficznego posłużyły dostępne prace dokumentacyjne, analityczne i studialne oraz opracowania kartograficzne dotyczące problematyki środowiska przyrodniczego lub jego poszczególnych komponentów, środowiska kulturowego a także problematyki sozologicznej. Wykorzystano także opracowania niepublikowane i materiały własne, w tym zebrane podczas wizji terenowej. Spośród wykorzystanych dokumentów i opracowań, w szczególności wymienić należy:

- Studium uwarunkowań i kierunków zagospodarowania przestrzennego gminy Grudziądz, zatwierdzone Uchwałą Nr XXXII/211/2013 Rady Gminy Grudziądz z dnia 18 lipca 2013 r., zmienione uchwałą Rady Gminy Grudziądz nr XI/69/2015 z dnia 24 czerwca 2015r.,
- Strategia rozwoju gminy Grudziądz na lata 2004-2013,
- Program ochrony środowiska gminy Grudziądz na lata 2004-2012,
- Plan rozwoju lokalnego gminy Grudziądz na lata 2008-2013,
- Przyroda Ziemi Chełmińskiej i obszarów przyległych, Urząd Marszałkowski Województwa Kujawsko-Pomorskiego, Polski Klub Ekologiczny Okręg Pomorsko-Kujawski, Toruń 2000,
- Raporty o stanie środowiska województwa kujawsko-pomorskiego, Biblioteka Monitoringu Środowiska, WIOŚ Bydgoszcz, 1999-2013 r.,
- Przyroda Województwa Kujawsko-Pomorskiego, Kujawsko-Pomorski Urząd Wojewódzki, Wojewódzki Konserwator Przyrody, Bydgoszcz, 2001 r.,
- Raport o stanie przyrody województwa kujawsko-pomorskiego, stan na dzień 30 kwietnia 2004 r., Kujawsko-Pomorski Urząd Wojewódzki, Wojewódzki Konserwator Przyrody; Bydgoszcz 2004,
- Dane Wojewódzkiego Inspektoratu Ochrony Środowiska w Bydgoszczy, Delegatura w Toruniu,
- Plan zagospodarowania przestrzennego województwa kujawsko-pomorskiego przyjęty uchwałą nr XI/135/03 Sejmiku Województwa Kujawsko-Pomorskiego z dnia 26 czerwca 2003 r., ogłoszony w Dzienniku Urzędowym Województwa Kujawsko – Pomorskiego Nr 97, poz. 1437,

- Program ochrony środowiska województwa kujawsko-pomorskiego na lata na lata 2011-2014 z perspektywą na lata 2015-2018”, uchwalony przez Sejmik Województwa Kujawsko-Pomorskiego Uchwałą Nr XVI/299/11 z dnia 19 grudnia 2011 r.,
- Wyznaczenie granic bezpośredniego zagrożenia powodzią w celu uzasadnionego odtworzenia terenów zalewowych etap II, Osa, IMGW 2004/2005,
- Warunki przyrodnicze produkcji rolnej w województwie toruńskim, IUNG Puławy, 1982 r.,
- Mapy glebowo-rolnicze w skali 1:5000,
- Kondracki J., Geografia fizyczna Polski, PWN Warszawa 1980,
- <http://natura2000.gdos.gov.pl/natura2000>,
- <http://geoportal.gov.pl>,
- Materiały i obserwacje własne z wizji lokalnej.

4. CHARAKTERYSTYKA I DIAGNOZA STANU ORAZ FUNKCJONOWANIA ŚRODOWISKA

4.1 Położenie i zagospodarowanie terenu

Obszar objęty opracowaniem, który stanowi zwarty przestrzennie zespół działek nr 196/4, 210, 215/1, 215/2, 644/3, 644/4 i 644/7 obrębu Nowa Wieś położony jest w północnej części gminy Grudziądz.

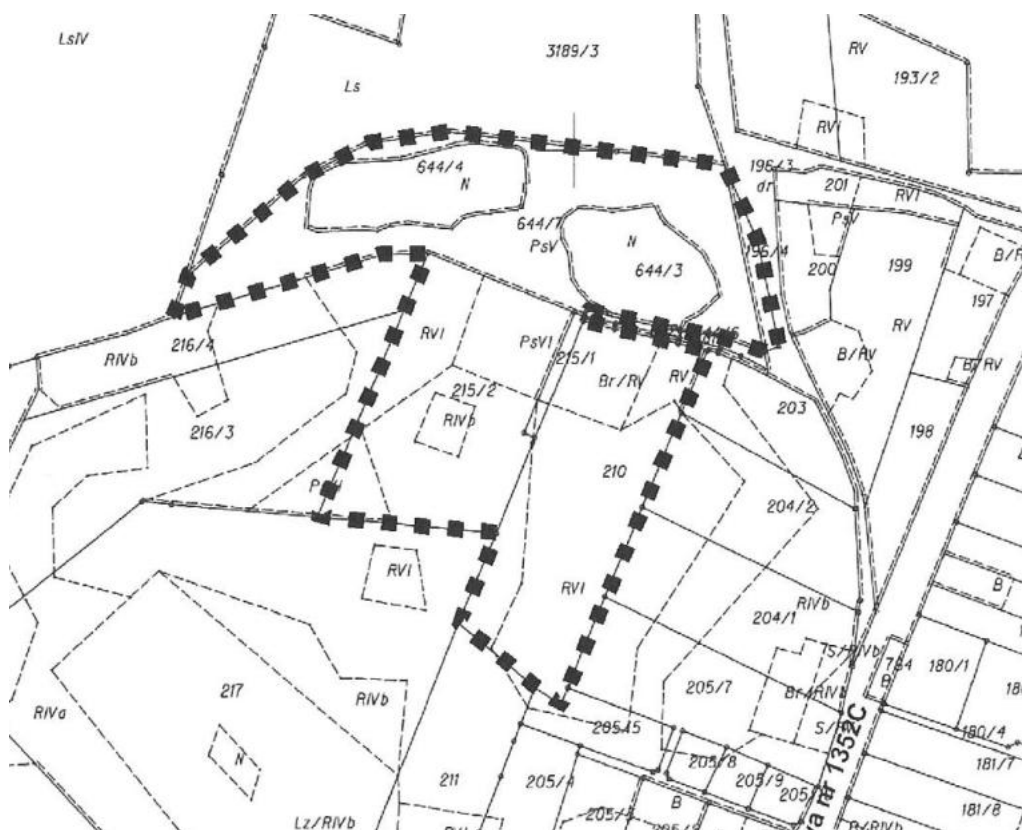
Granice obszaru objętego opracowaniem stanowią:

- od strony północnej: teren lasu,
- od strony wschodniej: tereny rolne i zabudowa zagrodowa,
- od strony południowej: tereny rolne,
- od strony zachodniej: tereny rolne i las.

Granice obszaru objętego opracowaniem są dobrze czytelne w terenie.

Obszar opracowania posiada zwarty, lecz nieregularny kształt. Długość obszaru na kierunku północ-południe wynosi około 320 m, a maksymalna szerokość na kierunku wschód-zachód wynosi około 240 m. Powierzchnia obszaru wynosi 7,3655 ha. Wszystkie działki są własnością prywatną (jednego właściciela).

Zagospodarowanie i użytkowanie tej części terenu wsi Nowa Wieś ulega zmianie przez przeznaczanie kolejnych terenów dotychczas niezabudowanych, przeważnie użytkowanych rolniczo pod zabudowę. Decyduje o tym niska rolnicza przydatność gleb, korzystne dla zabudowy uwarunkowania ekofizjograficzne, wysokie walory krajobrazowe, położenie poza formami prawnej ochrony przyrody, dobra dostępność komunikacyjna i dostęp do podstawowych mediów infrastruktury technicznej. Obszar objęty analizą jest tego typu przykładem.

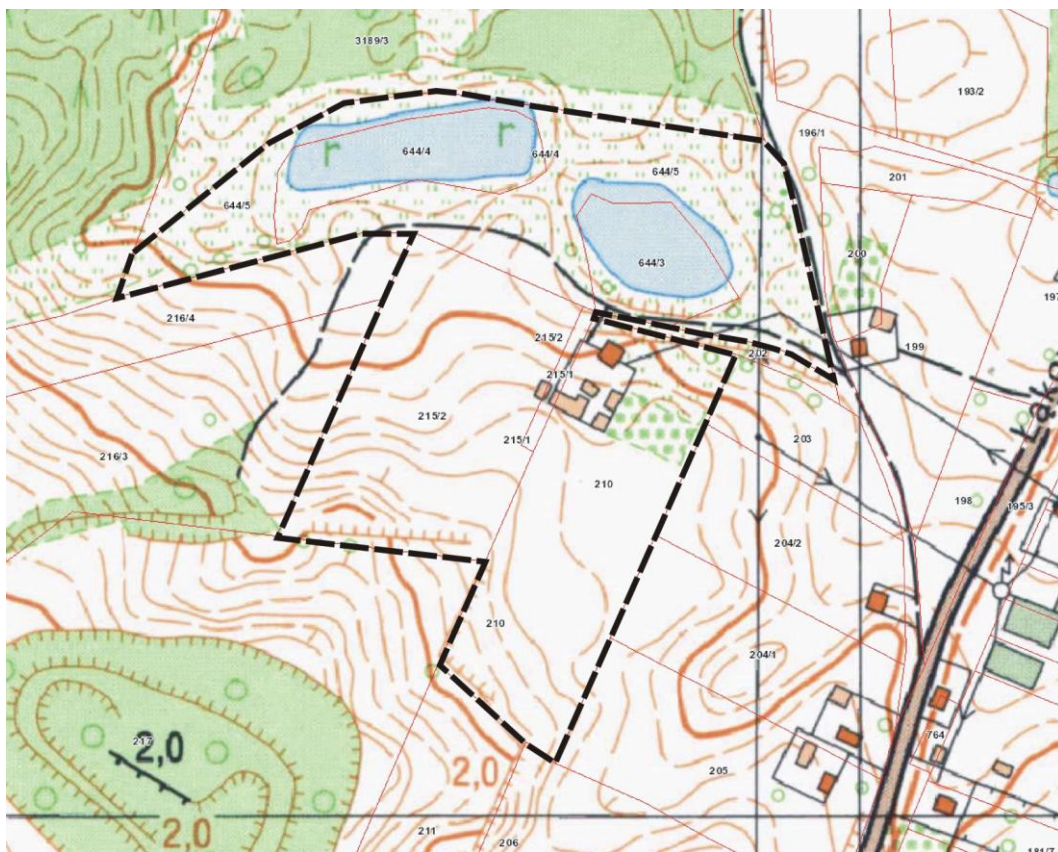


Rys. 1 Położenie obszaru na mapie ewidencyjnej gruntów w skali 1:5000

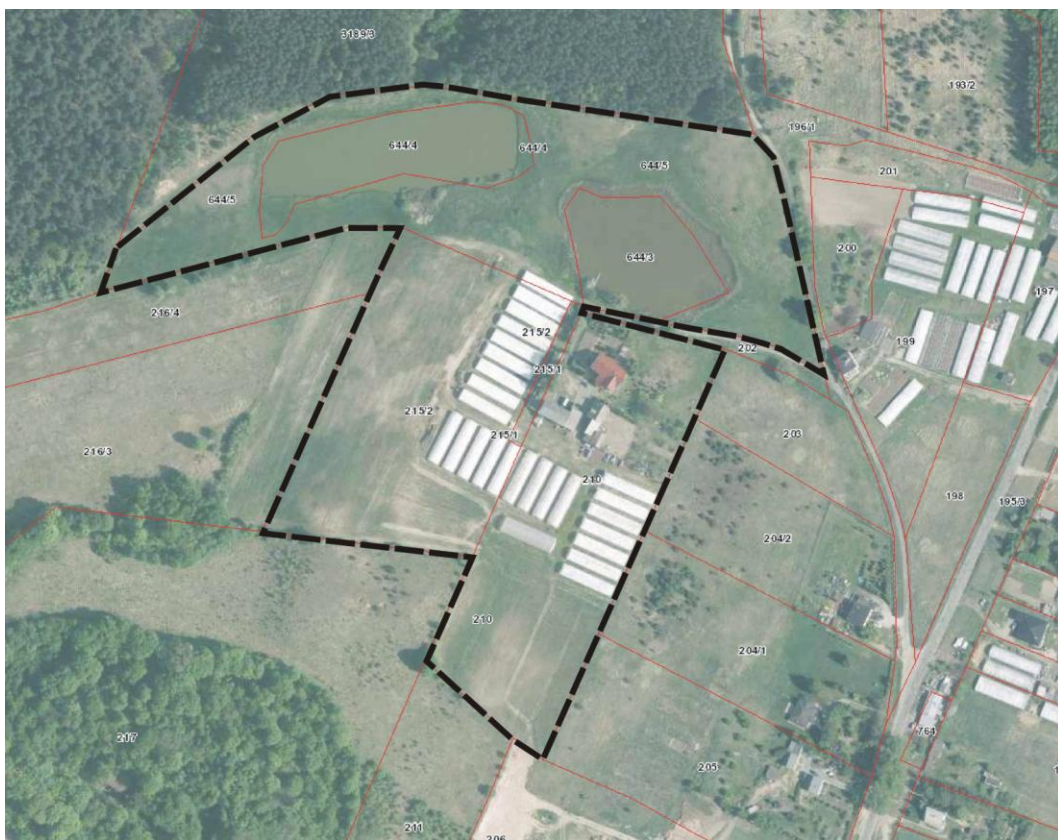
Obszar objęty opracowaniem jest częściowo zabudowany. Znajduje się zespół zabudowy gospodarstwa rolnego oraz kilkanaście tuneli foliowych. Przeważającą jednak część powierzchni obszaru stanowią grunty orne oraz pastwiska V i VI klasy. Część zajmują grunty orne klasy IVb. W północnej części obszaru znajdują się dwa zbiorniki wodne w ewidencji gruntów określone jako nieużytki rolnicze.

Obszar posiada dostęp do sieci wodociągowej i energii elektrycznej. Obszar nie jest natomiast skanalizowany.





Rys. 2 Lokalizacja obszaru opracowania na tle mapy topograficznej (*geoportal.gov.pl*)



Rys. 3 Lokalizacja obszaru opracowania na tle ortofotomapy (*geoportal.gov.pl*)

Otoczenie obszaru opracowania stanowią tereny o różnym sposobie użytkowania. Na wschód i południe znajduje się zabudowa wsi Nowa Wieś oraz tereny rolne, na północ i zachód znajdują się tereny leśne. Na południowy-zachód w odległości około 150 m znajduje się jeden z obiektów fortyfikacyjnych Twierdzy Grudziądz „Fort Nowa Wieś”.

Według Studium uwarunkowań i kierunków zagospodarowania przestrzennego gminy Grudziądz obszar objęty opracowaniem znajduje się na terenie strefy „A” - urbanizacji, w podstrefie A1 „Obszar Centrotwórczy Północ (Zakurzewo, Mokre, Świerkocin, Nowa Wieś)”, na terenach „istniejącej i projektowanej zabudowy mieszkaniowo-usługowej”.

4.2 Rzeźba terenu i warunki geologiczno-gruntowe

W świetle fizycznogeograficznego podziału Polski J. Kondrackiego (1988 r.) obszar objęty opracowaniem leży w obrębie makroregionu Dolina Dolnej Wisły, w mezoregionie Kotlina Grudziądzka. W ujęciu szczegółowym leży na kontakcie strefy peryferyjnej lokalnego wyniesienia w dolinę Wisły i Osy. Obszar jest urozmaicony pod względem hipsometrycznym. Generalnie powierzchnia terenu nachylona jest z południa w kierunku północnym. Najwyżej jest położona południowa część obszaru – do 61 m n.p.m. Najniżej leży północna część obszaru – około 45,5 m n.p.m. Lokalne deniwelacje sięgają maksymalnie 3-5 m. Ukształtowanie terenu nie stanowi jednak ograniczenia dla lokalizacji zabudowy.

Rzeźba obszaru opracowania częściowo nosi ślady przekształceń antropogenicznych. Część powierzchni została wyrównana. Zmiany rzeźby związane były z realizacją zabudowy, dróg oraz sieci i urządzeń infrastruktury technicznej. W większości teren stanowią użytki rolne, na których w przeszłości przekształceniami powierzchni ziemi były stosowane zabiegi agrotechniczne związane z uprawą ziemi.

Na obszarze opracowania nie widać znamion występowania zjawisk geologicznych. Nie występują tu osuwiska. Teren nie jest kwalifikowany jako obszar osuwania się mas ziemnych.

Warunki litologiczno-gruntowe obszaru opracowania są mało zróżnicowane. Obszar budują piaszczyste osady wodnolodowcowe. Są to osady o dobrych właściwościach infiltracyjnych. Jedynie w północnej części obszaru, w otoczeniu zbiorników wodnych, występują osady piaszczysto-mułkowe z płycej zalegającą wodą gruntową. Ten rejon odznacza się mniej korzystnymi warunkami dla zabudowy. Cały obszar objęty analizą budują utwory pochodzenia mineralnego. Są to osady zwarte, w większości o korzystnych dla zabudowy warunkach geologiczno-gruntowych. Nie stwierdzono występowania gruntów pochodzenia organicznego.

Generalnie należy stwierdzić, że występujące na terenie opracowania warunki morfometryczne i geologiczno-gruntowe nie stanowią ograniczenia dla realizacji zabudowy.

4.3 Gleby, warunki florystyczne i faunistyczne

Rodzaj wytworzonych gleb uwarunkowany jest budową geologiczną i litologią osadów powierzchniowych. Pod tym względem analizowany teren charakteryzuje się mało zróżnicowaną przydatnością gleb. Praktycznie cały obszar objęty opracowaniem zajmują użytki rolne. Są to grunty orne oraz pastwiska V i VI klasy bonitacyjnej. Niewielką enklawę stanowią grunty orne klasy IVb. Tego typu gleby występują również powszechnie w sąsiedztwie obszaru.

Na wodnolodowcowych osadach piaszczystych wykształciły się mało urodzajne gleby. Są to gleby bielicoziemne, a w północnej części obszaru - gleby murszowe. Miąższość poziomu próchnicznego jest mała i nie przekracza 20 cm. Są to gleby należące do 6. kompleksu rolniczej przydatności gleb – żyniego słabego. Obecnie teren w dużej części nie jest użytkowany rolniczo.

Gleby występujące na obszarze opracowania są średnio podatne na procesy erozyjne. Na terenie doliny Wisły procesy erozji wodnej powierzchniowej i wąwozowej występują ze średnim natężeniem. Ze względu na zróżnicowanie hipsometryczne obszaru, przy intensywnych opadach atmosferycznych na powierzchniach pozbawionych szaty roślinnej, mogą nasilić się procesy erozji powierzchniowej polegające na wymywaniu i rozmywaniu wierzchniej warstwy gleby.

Natomiast z uwagi na występowanie luźnych osadów piaszczystych teren jest podatny na procesy erozji wietrznej. Jednak nasilają się one tylko w okresach braku roślinności. Ograniczenie procesów erozyjnych jest możliwe głównie przez wprowadzanie różnorodności zieleni lub użytkowanie gruntów jako trwałe użytki zielone. Procesy te powstrzyma również zabudowa terenu.

Reasumując należy stwierdzić, że rolnicza przydatność gleb nie stanowi ograniczenia dla rozwoju procesów urbanistycznych terenu.

Gleby występujące na obszarze opracowania nie są narażone na zanieczyszczenia. Nie notuje się tu emisji zanieczyszczeń energetycznych i komunikacyjnych. Nie prowadzono tu badań zanieczyszczenia gleb.

Szata roślinna obszaru opracowania jest oboga i wykazuje cechy charakterystyczne dla terenów na których zaprzestano rolniczego użytkowania ziemi. Cały teren jest porośnięty ubogimi murawami z dominacją perzu i bylicy. Nie są to siedliska wymienione w Rozporządzeniu Ministra Środowiska z dnia 13 kwietnia 2010 r. w sprawie siedlisk przyrodniczych oraz gatunków będących przedmiotem zainteresowania Wspólnoty, a także kryteriów wyboru obszarów kwalifikujących się do uznania lub wyznaczenia jako obszary Natura 2000 (Dz. U. z 2010 r., nr 77, poz. 510). W szczególności nie są to: Lasy sosnowe na wydmach (z *Pinus pinea* lub/i *Pinus pinaster*) 2270, Suche wrzosowiska 4030, Ciepłolubne, śródlądowe murawy napiaskowe 6120, murawy kserotermiczne 6210, jak również Wilgotne zagłębienia międzywydmowe 2190. Część stanowi powierzchnia bezglebowa nieporośnięta

żadną roślinnością. Występują pospolite, często występujące i rozpowszechnione murawy, które tworzą perz i bylice, o małych walorach przyrodniczych, nie podlegające ochronie.

Obszar jest pozbawiony zieleni wysokiej. Nieciągły szpaler drzew występuje w sąsiedztwie zabudowy zagrodowej na granicy obszaru opracowania.

Pod względem faunistycznym obszar opracowania jest ubogi. Na terenach porośniętych murawami jest to fauna typowa dla odkrytych terenów pól, łąk i nieużytków. Brak zadrzewień na obszarze sprawia, iż nie jest on miejscem atrakcyjnym dla ornitofauny. Na całym terenie nie stwierdzono występowania gniazd ptaków. Nie ma tu także dogodnych warunków do zakładania gniazd przez ptaki. Oczywiście ze względu na pospolite występowanie niektórych gatunków zwierząt, na przykład chronionych gatunków ptaków, nie można wykluczyć ich obecności na obszarze opracowania planu. Hipotetycznie jest możliwe nawet zakładanie gniazd na ziemi (np. przez piecuszka), w samosiewach sosny (płochacz pokrzywnica) czy bogatkę, jednak po przeznaczeniu obszaru opracowania na cele zabudowy mieszkaniowej, z zabezpieczeniem wysokiego wskaźnika powierzchni biologicznie czynnej, takie warunki będą istniały nadal. Znajdujące się na obszarze dwa akweny stanowią miejsce atrakcyjne dla zwierzyny (polnej i leśnej) jako miejsce wodopoju. Akweny te stanowią potencjalnie dogodne miejsce dla rozrodu płazów. Latem bogaty jest świat owadów. Powszechne są motyle, chrząszcze i uciążliwe dla człowieka muchówki. W tym rejonie nie występują duże populacje chronionych gatunków zwierząt. Nie stwierdzono obecności nietoperzy.

4.4 Warunki hydrograficzne

Pod względem hydrograficznym obszar opracowania jest położony w całości w dorzeczu Wisły - w zlewni Osy. Rzeka płynie w odległości około 1,5 km na północ. W tym rejonie, blisko odcinka ujściowego, poniżej rozdziału wód, Osa stanowi naturalną odnogę uchodzącą do Wisły pod Zakurzewem. Reżim hydrologiczny rzeki jest niewyrównany, z wezbraniem letnimi. Typ zasilania określa się jako deszczowo-gruntowo-śnieżny. Badania jakości wód Osy, na stanowisku ujściowym w Zakurzewie, wykazały w 2012 r. umiarkowany potencjał ekologiczny (III klasa), umiarkowaną ocenę biologiczną oraz niezadowalającą ocenę bakteriologiczną - zły stan sanitarny. W porównaniu z wcześniejszymi badaniami stan nie ulega zmianie. Ochrona całej zlewni Osy wymaga aby powstrzymać spływ do wód wszelkiego rodzaju zanieczyszczeń, w tym również punktowych - komunalnych. W tym kontekście optymalnym rozwiązaniem w zakresie gospodarki ściekowej byłoby zapewnienie odprowadzania ścieków do kanalizacji sanitarnej. Można jednak dopuścić gromadzenie ścieków w zbiornikach okresowo wybieralnych lub oczyszczalnie przydomowe.

Analizowany obszar znajduje się w granicach jednolitej części wód powierzchniowych rzecznych PLRW20001929699 Osa od wpływu jez. Płowęż do ujścia. Jest to silnie zmieniona część wód, o złym stanie ekologicznym, zagrożona nieosiągnięciem celów środowiskowych.

Obszar wsi Nowa Wieś wchodzi w skład tzw. „aglomeracji ściekowej” Grudziądz wyznaczonej Uchwałą Nr III/71/15 Sejmiku Województwa Kujawsko-Pomorskiego z dnia 26 stycznia 2015 r. w sprawie wyznaczenia aglomeracji Grudziądz (Dziennik Urzędowy Województwa Kujawsko-Pomorskiego poz. 380 z dnia 11 lutego 2015 r. – data wejścia w życie 26 lutego 2015 r.). Uchwała ta wyznacza aglomerację Grudziądz o równoważnej liczbie mieszkańców (RLM) 118493 z oczyszczalnią ścieków zlokalizowaną na terenie miejscowości Nowa Wieś, położoną w gminie Grudziądz, powiat grudziądzki, której obszar obejmuje miasto Grudziądz (część), gm. miejska Grudziądz oraz w części wsie: Nowa Wieś, Świerkocin, Mokre, Parski, Wielkie Lniska, Węgrowo, Marusza, Zakurzewo, Biały Bór, Gać, położone w gminie Grudziądz. Docelowo obszar powinien być wyposażony w systemy kanalizacji zbiorczej i oczyszczalnię ścieków komunalnych.

Obszar objęty opracowaniem znajduje się poza zasięgiem tzw. Głównych Zbiorników Wód Podziemnych, podstawą wydzielenia których była „Mapa obszarów głównych wód podziemnych” A. Kleczkowskiego.

Zagrożenie związane z powodzią na obszarze objętym opracowaniem nie występuje.

Ze względu na dobrą przepuszczalność utworów budujących powierzchnię ziemi nie ma tu zagrożenia lokalnymi podtopieniami.

Wody gruntowe na obszarze opracowania zalegają na zmiennych głębokościach – od ponad 4 m poniżej powierzchni terenu w południowej jego części do około 1-1,5 m p.p.t. w otoczeniu jezior w jego części północnej. Z tego względu jedynie ograniczenia dla zabudowy występują w obrębie fragmentu północnego obszaru.

4.5 Warunki meteorologiczne i stan zanieczyszczenia powietrza

Klimat wsi Nowa Wieś, podobnie jak całej Doliny Dolnej Wisły, jest klimatem przejściowym. Charakteryzuje się dużą zmiennością pogody, zarówno w ciągu dnia jak i w poszczególnych latach. Obserwuje się zmienność temperatur, opadów, nasłonecznienia i wiatrów. Średnie roczne temperatury wahają się od 7,8°C do 7,9°C. W dolinie Wisły temperatury są nieco wyższe niż na sąsiednich wysoczyznach morenowych. Suma średnia opadów atmosferycznych w ciągu roku wynosi tylko 450-500 mm. Wiatry na tym terenie wieją przeważnie z zachodu, a na wszystkie wiatry ze składową zachodnią przypada aż ponad połowa wszystkich częstości. Warunki anemometryczne mają znaczenie dla rozprzestrzeniania się zanieczyszczeń.

Pod względem warunków topoklimatycznych obszar opracowania, ze względu na położenie w obrębie dna doliny Wisły, odznacza się dobrymi warunkami przewietrzania. Cechuje się dość dobrym nasłonecznieniem. Jednocześnie sąsiednie obszary leśne (od północy i zachodu) stanowią swego rodzaju naturalną, chociaż ograniczoną, osłonę przed silnymi wiatrami z przeważającego kierunku zachodniego. Ze względu na położenie obszaru

w dnie doliny występują tu (zwłaszcza w jego północnej części) warunki sprzyjające do tworzenie się długotrwałych mgieł oraz do gromadzenia się mas zimnego powietrza w okresie zimowym. Położone w północnej części obszaru dwa akweny oraz sąsiednie tereny leśne kształtują lokalny mikroklimat. Ze względu na zwiększone parowanie w okresie letnim powietrze jest nieco bardziej wilgotne niż na terenach otwartych. Jednocześnie zimą klimat jest nieco łagodniejszy. Należy zaznaczyć, że analizowany obszar nie jest położony w zasięgu oddziaływania zanieczyszczeń transgranicznych. Warto jednak zauważyć, że w odległości około 300 m na północny-wschód znajduje się duża oczyszczalnia ścieków obsługująca miasto Grudziądz i część gminy wiejskiej Grudziądz, która jest źródłem emisji substancji złośliwych. Ponadto w odległości około 100 m na wschód znajduje się zespół tuneli foliowych w okresie grzewczym emitujący pyły i gazy.

Na obszarze opracowania i w jego bezpośrednim otoczeniu nie występują żadne inne uciążliwe źródła emisji zanieczyszczeń do powietrza atmosferycznego. Oczywiście po przeznaczeniu obszaru pod zabudowę, zlikwidowane zostaną obecnie istniejące tunele foliowe. Obszar położony jest w znacznej odległości od ruchliwych dróg.

4.6 Warunki akustyczne

Obszar objęty opracowaniem położony jest na terenach o bardzo dobrych warunkach akustycznych ze względu na niewystępowanie żadnych źródeł emisji hałasu. Jak wspomniano wyżej w tym rejonie nie występują żadne trasy komunikacyjne ani zakłady przemysłowe. Droga krajowa nr 55 znajduje się w odległości około 2 km na wschód. Istniejąca w sąsiedztwie zabudowa jest nieliczna i nie stwarza żadnych uciążliwości akustycznych. Sąsiadujące z obszarem tunele foliowe nie są źródłem uciążliwego hałasu.

Tereny zabudowy mieszkaniowej jednorodzinnej są terenami ochrony akustycznej. Dlatego w projekcie planu należy zapewnić dopuszczalne poziomy hałasu, zgodnie ze stosownym przepisem „odrębnym” - Rozporządzeniem Ministra Środowiska z dnia 14 czerwca 2007 r. w sprawie dopuszczalnych poziomów hałasu w środowisku. Dla zabudowy mieszkaniowej jednorodzinnej jest to poziom 61 dB w ciągu dnia i 56 dB w nocy (od dróg i linii kolejowych) oraz 50 dB w ciągu dnia i 40 dB w ciągu nocy (od pozostałych obiektów i działalności będącej źródłem hałasu).

4.7 Walory przyrodniczo-krajobrazowe

Obszar objęty opracowaniem znajduje się poza formami ochrony przyrody określonymi ustawą z dnia 16 października 2004 r. o ochronie przyrody. W tym rejonie nie ma żadnych rezerwatów przyrody i parków krajobrazowych.

Najbliższy Obszar Chronionego Krajobrazu Strefy Krawędziowej Doliny Wisły znajduje się w odległości około 1,5 km na północny-wschód.

Najbliższy obszar Natura 2000 – obszar specjalnej ochrony ptaków „Dolina Dolnej Wisły” (kod obszaru PLB040003) znajduje się w odległości około 1 km na zachód. Celem wyznaczenia obszarów „ptasich” Natura 2000 jest ochrona populacji dziko występujących ptaków oraz utrzymanie ich siedlisk w nie pogorszonej formie. Obszar „Dolina Dolnej Wisły” obejmuje odcinek doliny Wisły, w jej dolnym biegu. Obszar stanowi ostoję ptaszą o randze europejskiej z uwagi na fakt występowania co najmniej 44 gatunków ptaków z Załącznika I do Dyrektywy Ptasiej oraz 4 gatunki z Polskiej Czerwonej Księgi. Na tym obszarze gniazduje około 180 gatunków ptaków oraz występuje bardzo ważny teren zimowiskowy bielika. W okresie lęgowym obszar ten zasiedla około 1% populacji krajowej gatunków nurogęś, ohar, rybitwa, białoczelna, rybitwa rzeczna, zimorodek, ostrygojad. W okresie wędrówek ptaki wodno-błotne koncentrują się w ilości do 50 tys. osobników. W okresie zimowym występuje co najmniej 1% populacji szlaku wędrówkowego gatunków: bielik, gągoł, nurogęś. Ochrona obszarów Natura 2000 wymaga aby wszelka działalność nie prowadziła do zagrożeń dla ptaków i siedlisk ich bytowania oraz do degradacji chronionych siedlisk przyrodniczych oraz do pogarszania warunków bytowania chronionych gatunków roślin i zwierząt. Najbliższy obszar Natura 2000 mający znaczenie dla Wspólnoty „Cytadela Grudziądz”, chroniący zimowiska nietoperzy, znajduje się w odległości około 1,5 km na południowy-zachód. Jednak planowane zagospodarowanie obszaru opracowania nie wykazuje związków z celami i przedmiotami ochrony obszarów Natura 2000.

W pobliżu nie znajdują się żadne inne formy ochrony przyrody np. pomniki przyrody, użytki ekologiczne. Jedynie w odległości około 2 km na północny-wschód znajduje się, jedyne na terenie województwa kujawsko-pomorskiego, stanowisko dokumentacyjne przyrody nieożywionej „Białochowo” chroniące unikatowy fragment wysoczyzny morenowej ze strefą zboczową Basenu Grudziądzkiego, z licznymi niszami źródłkowymi, wąwozami i wychodnią zlepieńca plejstocńskiego.

4.8 Walory kulturowe

Na obszarze opracowania i w jego bezpośrednim sąsiedztwie nie znajdują się żadne obiekty wpisane do rejestru zabytków ani obiekty o wartości kulturowej wpisane do ewidencji gminnej. Z tego względu nie występuje potrzeba aby w projekcie planu miejscowego znalazły się szczególne ustalenia w tym zakresie.

Warto jednak zaznaczyć, że w odległości około 150 m na południowy-zachód znajduje się jeden z obiektów fortyfikacyjnych Twierdzy Grudziądz „Fort Nowa Wieś”.

Na obszarze opracowania znajduje się jedno stanowisko archeologiczne o wartości kulturowej. Ochrona stanowisk nieposiadających ekspozycji terenowej polega na ich dostępności na cele inwestycyjne pod warunkiem uprzedniego przeprowadzenia wykopaliskowych badań archeologicznych albo prowadzenia wszelkich prac ziemnych,

wchodzących w skład inwestycji, pod nadzorem archeologicznym. Zasady ochrony określają przepisy odrębne.

5. WSTĘPNA PROGNOZA ZMIAN W ŚRODOWISKU

Analiza uwarunkowań ekofizjograficznych, w tym ocena walorów przyrodniczych i krajobrazowych obszaru objętego opracowaniem wskazuje, że jest to teren o przeciętnych walorach przyrodniczych, krajobrazowych i historyczno-kulturowych.

Obszar jest położony na peryferiach zwartej zabudowy wsi Nowa Wieś, w otoczeniu terenów rolnych i kształtującej się nowej zabudowy. Odznacza się dobrą dostępnością komunikacyjną, a także dostępem do podstawowych sieci i urządzeń infrastruktury technicznej.

Analiza uwarunkowań ekofizjograficznych i funkcjonalno-przestrzennych wskazuje, że jest on predysponowany do rozwoju procesów urbanizacyjnych. Obszar, mimo zróżnicowanych warunków hipsometrycznych, charakteryzuje się dobrymi warunkami geologicznymi, gruntowymi i wodnymi do wprowadzenia zabudowy.

Pozostawienie obszaru opracowania w dotychczasowym użytkowaniu, jako w większości nieużytkowany rolniczo teren, częściowo zabudowany budynkami gospodarstwa rolnego i tunelami foliowymi, nie prowadziłoby do powstawania nowych zagrożeń środowiska ani do potęgowania istniejących procesów np. erozyjnych gleb. Jedynie ewentualne intensywne rolnicze użytkowanie gleb mogłoby powodować nasilanie procesów erozji wietrznej, objawiającej się wywiewaniem cząstek próchnicznych oraz erozji wodnej powierzchniowej objawiającej się wymywaniem wierzchnich warstw gleby.

Brak działań w zakresie gospodarki ściekowej na obszarze opracowania, w przypadku realizacji nowych inwestycji budowlanych, skutkowałby potencjalnym nasileniem zagrożeń dla jakości wód podziemnych i powierzchniowych (rzeki Osy). Nieuporządkowana gospodarka ściekowa mogłaby stwarzać zagrożenia jakości wód poprzez niekontrolowane migracje zanieczyszczeń z obiektów zabudowy, które gospodarkę ściekową miałyby rozwiązaną w oparciu o nieszczelne zbiorniki bezodpływowe.

Pozostawienie obszaru jako nieużytkowanego prowadziłoby do stopniowego zarastania roślinnością (głównie samosiewami sosny i brzozy, chwastami, trawą i krzewami).

Ocena walorów przyrodniczych i krajobrazowych obszaru opracowania i jego najbliższego otoczenia wskazuje, że na teren ten istnieje zapotrzebowanie na zmianę przeznaczenia pod realizację zabudowy mieszkaniowej (tak jak to przewiduje Studium uwarunkowań i kierunków zagospodarowania przestrzennego gminy Grudziądz). Rozwój zagospodarowania odbywać się będzie kosztem głównie funkcji rolniczej. Jednak wyłączenie z tej funkcji terenu opracowania spowoduje ubytek niewielkiego areálu użytków rolnych o niskiej przydatności rolniczej.

Obecny stan, ze względu na istniejący zespół tuneli foliowych, zagraża ładowi przestrzennemu, gdyż obszar objęty opracowaniem stanowi krajobraz otwarty i jest zwłaszcza w części południowej eksponowany w krajobrazie. Urbanizacja terenu bez planu miejscowego mogłaby prowadzić do pogłębiania się zagrożeń dla ład przestrzennego. Mogłyby powstawać obiekty o zróżnicowanych gabarytach, bez przestrzegania linii zabudowy, a bezładne sąsiedztwo terenów już zabudowanych z użytkowanymi rolniczo, lasami i nieużytkami tworzyłoby swego rodzaju nieład urbanistyczny.

Warto zaznaczyć, że brak uporządkowania ład przestrzennego poprzez precyzyjne wskaźniki urbanistyczne planowanego zainwestowania, mógłby prowadzić do nieodwracalnych niekorzystnych zmian fizjonomii krajobrazu.

6. PRZYRODNICZE PREDYSPOZYCJE FUNKCJONALNO - PRZESTRZENNE I OCENA PRZYDATNOŚCI ŚRODOWISKA

Uwarunkowania ekofizjograficzne obszaru objętego opracowaniem określają predyspozycje funkcjonalno-przestrzenne określonych terenów.

Należy zauważyć, że na obszarze objętym opracowaniem nie obowiązują żadne zakazy, które wynikałyby z przepisów szczególnych - istnienia form ochrony przyrody w oparciu o przepisy ustawy o ochronie przyrody. Jednak mimo to, planowane zagospodarowanie powinno być zgodne z zasadą zrównoważonego rozwoju i wymaganiami ład przestrzennego.

Najkorzystniejszą formą zagospodarowania obszaru, w kontekście planowanej zabudowy mieszkaniowej jednorodzinnej, jest zabudowa wolnostojąca o umiarkowanej intensywności i wysokości, w otoczeniu zieleni i z racjonalnym wskaźnikiem powierzchni biologicznie czynnej, co najmniej na poziomie 50%. Wielkość terenu pozwala na racjonalne rozplanowanie nowej zabudowy, z uwzględnieniem wymiarów i kształtu działki, warunków gruntowo-wodnych oraz na zrealizowanie programu zieleni.

Na całym obszarze należy wprowadzić zakaz lokalizowania przedsięwzięć mogących zawsze i potencjalnie znacząco oddziaływać na środowisko, za wyjątkiem sieci infrastruktury technicznej i komunikacyjnej. Przedsięwzięcia tego typu mogłyby wpłynąć negatywnie na środowisko obszaru i jego otoczenia oraz wywołać konflikty społeczne. Pożądane jest wprowadzenie zakazu lokalizowania funkcji kolidujących z zabudową mieszkaniową np. obiektów przemysłowych, instalacji związanych z gospodarowaniem odpadami, itp.

Zaleca się wprowadzenie nakazu zachowania wysokiej estetyki i harmonii z krajobrazem nowopowstających obiektów budowlanych, nakaz zachowania i pomnażania zasobów zieleni oraz maksymalne ograniczenie przekształceń powierzchni ziemi.

Jako ważne należy uznać uregulowanie gospodarki ściekowej całego obszaru opracowania. Optymalnym rozwiązaniem jest docelowe skanalizowanie obszaru i oprowadzenie ścieków bytowych kolektorem do systemu kanalizacyjnego i do pobliskiej

oczyszczalni. Tymczasowo można dopuścić gromadzenie ścieków w szczelnych zbiornikach okresowo wybieralnych lub realizację przydomowych oczyszczalni ścieków. Zasady odprowadzania ścieków muszą być zgodne z przepisami odrębnymi. Wody opadowe i roztopowe z powierzchni nieutwardzonych, niewymagających podczyszczenia, powinny być retencjonowane i później wykorzystane do celów użytkowych oraz infiltrowane do gruntu (przez rozsączanie).

Postuluje się zalecić niskoemisyjne lub bezemisyjne systemy grzewcze (kolektory słoneczne, biomasa, pompy ciepła) dla projektowanej zabudowy w celu ograniczenie „niskiej emisji” i niedopuszczenia do pogorszenia jakości powietrza.

7. WNIOSKI DO PROJEKTU PLANU

- Opracowanie ekofizjograficzne obejmuje zwarty przestrzennie obszar kilku działek ewidencyjnych obrębu Nowa Wieś (gmina Grudziądz) i charakteryzuje poszczególne elementy środowiska przyrodniczego i kulturowego na obszarze opracowania i w jego bezpośrednim otoczeniu, w ich wzajemnym powiązaniu.
- Obszar opracowania odznacza się przeciętnymi walorami przyrodniczo- krajobrazowymi, lecz mimo to planowane zagospodarowanie obszaru powinno odbywać się w sposób racjonalny z zachowaniem zasady zrównoważonego rozwoju i przestrzegania ładu przestrzennego.
- Cały obszar objęty opracowaniem znajduje się poza formami ochrony przyrody i z tego względu nie obowiązują tu żadne zakazy gospodarowania.
- W miarę możliwości należy maksymalnie wzbogacać zasoby zieleni niskiej i wysokiej o składzie gatunkowym odpowiadającym miejscowym warunkom siedliskowym.
- Konieczne jest, aby dla całego obszaru przewidzieć docelowe podłączenie do kanalizacji sanitarnej. Można dopuścić rozwiązania tymczasowe w tym zakresie.
- Należy przewidzieć odpowiedni wskaźnik powierzchni biologicznie czynnej. Zaleca się, aby wskaźnik ten nie był niższy niż 50% dla planowanej zabudowy mieszkaniowej jednorodzinnej.
- Nowoprojektowana zabudowa powinna cechować się wysokimi walorami architektonicznymi i estetycznymi, nie wprowadzając dysharmonii w krajobrazie.
- Wysokość nowej zabudowy nie powinna być większa niż 2 kondygnacje (w tym poddasze użytkowe) i 10 m wysokości od rzędnej poziomu terenu.
- Można dopuścić dowolny rodzaj połąci dachowych np. dwuspadowe lub wielospadowe.
- Należy określić rodzaj i materiały ogrodzeń. W szczególności należy wykluczyć ogrodzenia pełne na rzecz lekkich i dekoracyjnych.
- Należy zapewnić ochronę stanowiska archeologicznego.
- Preferować należy zastosowanie niskoemisyjnych bądź bezemisyjnych systemów grzewczych.

- Należy ograniczyć wprowadzanie dodatkowych funkcji uciążliwych dla środowiska, w tym zakazać lokalizacji przedsięwzięć mogących znacząco oddziaływać na środowisko.
- Należy doprowadzić do likwidacji tuneli foliowych i zakazać prowadzenia działalności i lokalizacji obiektów kolidujących z funkcją mieszkaniową.

ZAŁĄCZNIK GRAFICZNY