

**PROGNOZA ODDZIAŁYWANIA NA ŚRODOWISKO**  
**do zmiany miejscowego planu zagospodarowania przestrzennego**  
**terenu ośrodka rekreacyjno-wypoczynkowego obejmującego**  
**działkę 3040/7 obręb Biały Bór, gmina Grudziądz**

Opracowała:

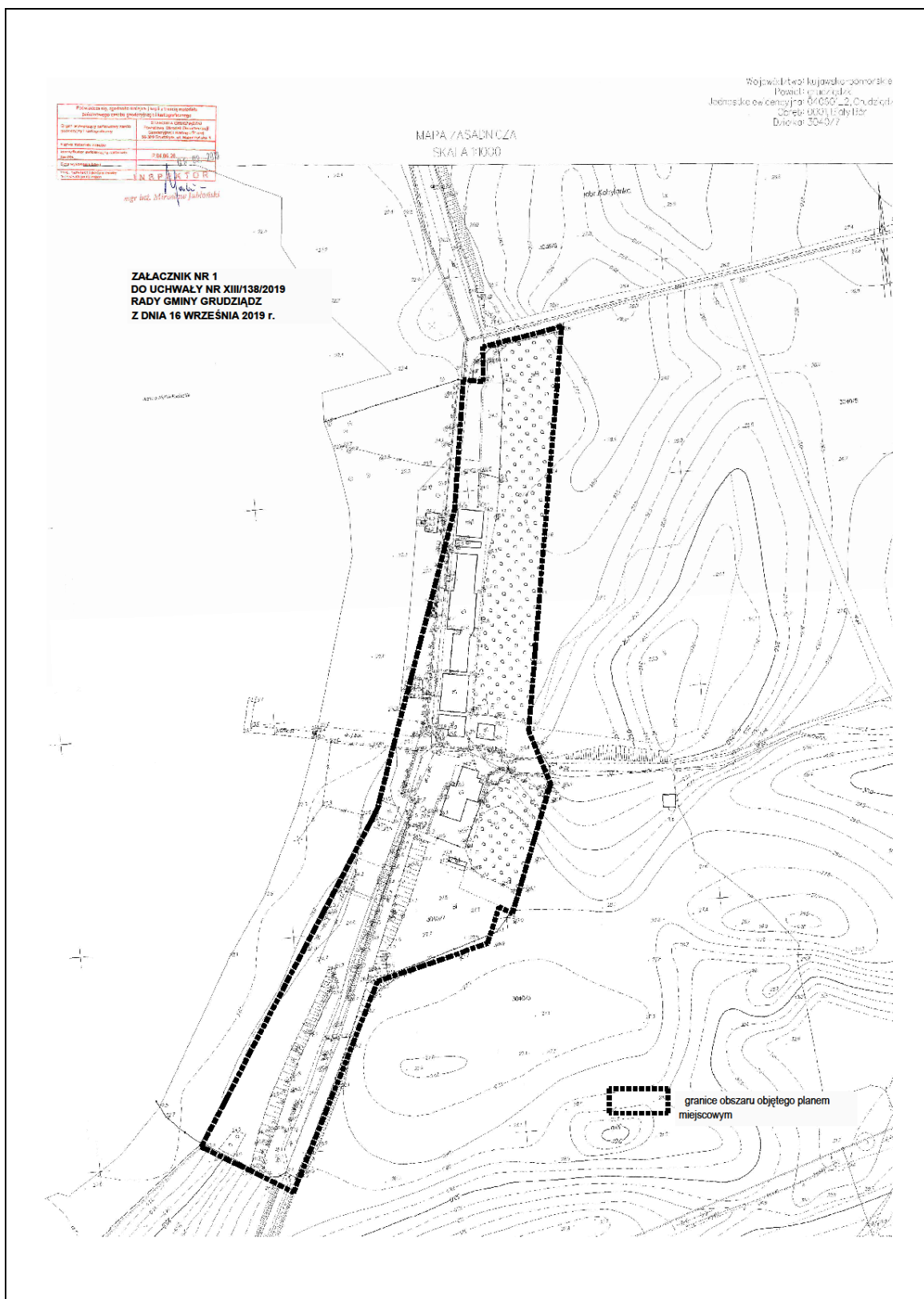
inż. Barbara Kubiak

## **SPIS TREŚCI**

<b>1.0. WPROWADZENIE I METODYKA PRACY.....</b>	<b>2</b>
<b>2.0. POWIĄZANIA PROJEKTU PLANU Z INNYMI DOKUMENTAMI.....</b>	<b>6</b>
2.1. Dokumenty stanowiące podstawę do sporządzenia projektu planu.....	6
2.2. Miejscowe plany zagospodarowania przestrzennego w sąsiedztwie opracowania.....	7
2.3. Programy i plany w zakresie ochrony środowiska.....	11
2.4. Przepisy prawa dotyczące ochrony środowiska.....	11
2.5. Inne materiały i opracowania wykorzystanie do opracowania prognozy.....	12
<b>3.0. ISTNIEJĄCY STAN ŚRODOWISKA ORAZ POTENCJALNE ZMIANY STANU W PRZYPADKU BRAKU REALIZACJI MPZP.....</b>	<b>13</b>
<b>4.0. CHARAKTERYSTYKA USTALEŃ PLANU.....</b>	<b>19</b>
<b>5.0. PROGNOZA ODDZIAŁYWANIA USTALEŃ PLANU NA ŚRODOWISKO.....</b>	<b>21</b>
5.1. Sposób uwzględnienia celów ochrony środowiska w projekcie planu.....	21
5.2. Wpływ na obszary Natura 2000.....	21
5.3. Wpływ na różnorodność biologiczną.....	22
5.4. Wpływ na rośliny.....	23
5.5. Wpływ na zwierzęta.....	23
5.6. Wpływ na wody powierzchniowe i podziemne.....	24
5.7. Wpływ na powierzchnię ziemi.....	27
5.8. Wpływ na krajobraz.....	28
5.9. Wpływ na klimat oraz warunki wymiany powietrza.....	28
5.10. Wpływ na zabytki.....	30
5.11. Wpływ na ludzi.....	30
5.12. Obszary o przewidywanym znaczącym oddziaływaniu wraz z oceną stanu środowiska w tych obszarach.....	34
5.13. Kompleksowa ocena przewidywanych oddziaływań na środowisko.....	34
<b>6.0. PROPOZYCJA PRZEWIDYWANYCH METOD ANALIZY SKUTKÓW REALIZACJI POSTANOWIEŃ PROJEKTOWANEGO DOKUMENTU.....</b>	<b>35</b>
<b>7.0. INFORMACJA O MOŻLIWYM TRANSGRANICZNYM ODDZIAŁYWANIU NA ŚRODOWISKO.....</b>	<b>35</b>
<b>8.0. STRESZCZENIE W JĘZYKU NIESPECJALISTYCZNYM.....</b>	<b>36</b>



**PROGNOZA ODDZIAŁYWANIA NA ŚRODOWISKO**  
**sporządzona na potrzeby zmiany miejscowego planu zagospodarowania przestrzennego**  
**terenu ośrodka rekreacyjno-wypoczynkowego obejmującego działkę 3040/7 obręb Biały Bór, gmina Grudziądz**



Zasadniczym celem prognozy jest określenie podstawowych źródeł oddziaływania oraz sposobów eliminacji lub ograniczenia ich (bezpośrednich i pośrednich) skutków oddziaływania.

Zakres prognozy obejmuje elementy określone w ustawie z dnia 3 października 2008 r. o udostępnianiu informacji o środowisku i jego ochronie, udziale społeczeństwa

w ochronie środowiska oraz o ocenach oddziaływania na środowisko (tekst jednolity w Dz. U. z 2018 r., poz. 2081 z późn.zm.).

Prognozę wykonano w zakresie i stopniu szczegółowości uzgodnionym przez:

- Regionalną Dyрекcję Ochrony Środowiska w Bydgoszczy – z dnia 11 października 2019 r. znak WOO.411.145.2019.KB;
- Państwowego Powiatowego Inspektora Sanitarnego w Grudziądzu z dnia 1 października 2019 r. znak N.NZ-422b/8/19.

Analizowany obszar posiada następujący miejscowy plany zagospodarowania przestrzennego:

- uchwała nr IV/23/2007 Rady Gminy w Grudziądzu z dnia 19 lutego 2007 r. w sprawie miejscowego planu zagospodarowania przestrzennego terenu ośrodka rekreacyjno-wypoczynkowego obejmującego działkę nr 3040/7 w obrębie Biały Bór, gmina Grudziądz.

Analizowany teren od północy, wschodu i południa ograniczony jest terenami leśnymi, od zachodu Jeziołem Rudnickim Wielkim.

Celem przystąpienia do sporządzenia miejscowego planu zagospodarowania przestrzennego jest możliwość wprowadzenia na działce nr 3040/7 obręb Biały Bór zabudowy rekreacyjno-wypoczynkowej.

Uchwalenie miejscowego planu nie spowoduje naruszeń ustaleń Studium uwarunkowań i kierunków zagospodarowania przestrzennego Gminy Grudziądz – uchwała Nr XXXIII/211/2013 Rady Gminy Grudziądz z dnia 18 lipca 2013 r., zmienionej uchwałą Nr XI/69/2015 Rady Gminy Grudziądz z dnia 24 czerwca 2015 r. oraz uchwałą Nr XV/107/2015 Rady Gminy Grudziądz z dnia 30 września 2015 r. w sprawie uchwalenia zmiany studium uwarunkowań i kierunków zagospodarowania przestrzennego gminy Grudziądz.

W prognozie zawarto informacje o powiązaniach z innymi dokumentami, określono tereny o przewidywanym znaczącym oddziaływaniu realizacji zapisów planu oraz dokonano oceny stanu środowiska na tym terenie. Dokonano również analizy i oceny przewidywanych oddziaływań ustaleń planu na środowisko, a w szczególności na różnorodność biologiczną, ludzi, zwierzęta, rośliny, wodę, powietrze, powierzchnię ziemi, krajobraz, klimat, zasoby naturalne, zabytki – z uwzględnieniem zależności między tymi elementami środowiska i między oddziaływaniami na te elementy.

Na potrzeby prognozy wykorzystano klasyczne narzędzia i kryteria oceny.

Uwzględniono również informacje zawarte w dokumentach oraz publikacjach, których szczegółowy wykaz zawarto w punkcie 2.5. prognozy.

Podstawową metodą zastosowaną w opracowaniu jest opisywanie prognozowanych oddziaływań.

W opracowaniu przeanalizowano i oceniono przewidywane oddziaływania realizacji zapisów planu w różnych aspektach:

- bezpośrednie - będące oczywistą konsekwencją konkretnego zapisu,
- pośrednie - nie będące celem zapisu, ale stanowiące jego skutek,
- wtórne - będące odsuniętym w czasie następstwem realizacji innych zapisów,
- skumulowane - zsumowane zjawiska spowodowane różnymi zapisami,
- krótkoterminowe - występujące w czasie realizacji zadań wynikających z zapisów planu i ustępujące w niedługim czasie po zakończeniu ich realizacji, lub wynikające z przeznaczenia terenu, na którym dana funkcja jest realizowana przez krótki okres czasu, w dużych odstępach czasowych np. obszary organizacji imprez masowych,
- średnioterminowe - ustępujące po realizacji wszystkich elementów koniecznych do ich ustania,

- długoterminowe - ich okres występowania utrzymuje się wiele lat po zakończeniu realizacji zapisów planu,
- stałe - utrzymujące się na zawsze po realizacji zapisów planu,
- chwilowe - utrzymujące się w bardzo krótkim czasie przy działaniach sprzyjających tym zjawiskom.

Opracowanie składa się z:

- części graficznej:
  - Zał. nr 1- Schemat projektu MPZP, obejmujący teren działki 3040/7 obręb Biały Bór, gmina Grudziądz;
- Części tekstowej zawierającej następujące rysunki:
  - Zał. nr 2 - Położenie i przyrodnicze powiązania planu z otoczeniem;
  - Zał. nr 3 - Dokumentacja zdjęciowa.

## 2.0. POWIĄZANIA PROJEKTU PLANU Z INNYMI DOKUMENTAMI

### 2.1. Dokumenty stanowiące podstawę do sporządzenia projektu planu

Opracowanie ekofizjograficzne dla terenu obejmującego działkę 3040/7 obręb Biały Bór opracowane zostało w październiku 2019 r. W opracowaniu tym dokonano między innymi analizy zgodności użytkowania terenów z predyspozycjami środowiska oraz niezbędnym stopniem jego zasobów. Przeanalizowane zostały również zagrożenia środowiska. W wyniku przeprowadzonych analiz stanu zachowania wartości przyrodniczych oraz predyspozycji terenów wykazano obszary, na których zagospodarowanie i użytkowanie (ze względu na cechy zasobów środowiska) powinno być podporządkowane funkcjom środowiska i zachowaniu różnorodności biologicznej.

Projekt planu uwzględnił proponowane w opracowaniu funkcje i predyspozycje terenów.

Podstawowym dokumentem planistycznym do sporządzenia planu jest Studium Uwarunkowań i Kierunków Zagospodarowania Przestrzennego Gminy Grudziądz przyjętego uchwałą Nr XXXIII/211/2013 Rady Gminy Grudziądz z dnia 18 lipca 2013 r., zmienionego uchwałą Nr XI/69/2015 Rady Gminy Grudziądz z dnia 24 czerwca 2015 r. oraz uchwałą Nr XV/107/2015 Rady Gminy Grudziądz z dnia 30 września 2015 r. w sprawie uchwalenia zmiany studium uwarunkowań i kierunków zagospodarowania przestrzennego gminy Grudziądz.

Wyrys ze Studium uwarunkowań i kierunków zagospodarowania przestrzennego analizowanego terenu przedstawiono poniżej.



Obszar objęty zmianą do miejscowego planu zagospodarowania tj. działka nr 3040/7, znajduje się poza obszarami Natura 2000.

Obszar objęty zmianą do miejscowego planu zagospodarowania tj. działka nr 3040/7 znajduje się przy Obszarze Chronionego Krajobrazu Strefy Krawędziowej Doliny Wisły, dla którego obowiązują przepisy odrębne.

Położenie analizowanego terenu, na podstawie map geoserwis.gdos.gov.pl, do obszarów Natura 2000 przedstawiono w załączniku nr 2.



Położenie terenu, na podstawie mapy.mapy.korytarze.pl, do korytarzy ekologicznych przedstawiono w załączniku nr 2.

Tereny w granicach planu nie znajdują się w obszarach narażonych na niebezpieczeństwo powodzi oraz obszarach szczególnego zagrożenia powodzią w rozumieniu ustawy Prawo wodne.

Obszar Gminy Miejskiej Człuchów zgodnie z rozporządzeniem Rady Ministrów z dnia 18 października 2016 r. w sprawie Planu gospodarowania wodami na obszarze dorzecza Wisły (Dz. U. z 2016 r., poz. 1911) leży w zlewni 2 jednolitych części wód powierzchniowych (JCWP): Jezioro Rudnickie Wielkie (PLW20562), Rudniczanka od wpływu do Jeziora Rudnickiego Wielkiego (PLRW2000172952451).

Analizowana działka nr 3040/7 obręb Biały Bór znajduje się w zasięgu następujących, jednolitych części wód podziemnych: JCWPd nr 39.

## 2.2. Miejscowe plany zagospodarowania przestrzennego w sąsiedztwie opracowania

Analizowany teren znajduje się w aktualnym miejscowym planie zagospodarowania przestrzennego:

- uchwała nr IV/23/2007 Rady Gminy w Grudziądzu z dnia 19 lutego 2007 r. w sprawie miejscowego planu zagospodarowania przestrzennego terenu ośrodka rekreacyjno-wypoczynkowego obejmującego działkę nr 3040/7 w obrębie Biały Bór, gmina Grudziądz.

Ustalenia obowiązującego planu	Ustalenia projektu dokumentu stanowiącego jego zmianę
Przedmiotem ustaleń planu jest teren ośrodka rekreacyjno-wypoczynkowego, obejmującego działkę nr 3040/7 w obrębie Biały Bór, gmina Grudziądz	
<p>Zasady ochrony i kształtowania ładu przestrzennego są następujące:</p> <ol style="list-style-type: none"> <li>1) istniejącym obiektom ośrodka nadać wysokie walory estetyczne poprzez modernizację, kolorystykę i podniesienie standardu,</li> <li>2) obowiązuje upiększenie terenu zielenią ozdobną oraz wkomponowanie obiektów kubaturowych, urządzeń i zagospodarowania działki ośrodka w zieleni leśną.</li> <li>3) realizacja ogrodzenia wyłącznie ażurowego o wysokości do 1,6 m.</li> </ol>	<p>Dla terenu IUT/US/ZP ustalono:</p> <ol style="list-style-type: none"> <li>1) realizację zabudowy w obrębie nieprzekraczalnych linii zabudowy, zgodnie z rysunkiem planu oraz przepisami odrębnymi.</li> <li>2) realizację zabudowy usługowej w zakresie zakwaterowania gości turystycznych, gastronomii, budynki usługowe w zakresie obsługi ruchu turystycznego i turystyki wodnej, zabudowa towarzysząca, obiekty sportu i rekreacji, zieleni urządzonej,</li> <li>3) wprowadzenie ogrodzeń ażurowych.</li> </ol> <p>Dla terenu lasu:</p> <ol style="list-style-type: none"> <li>1) ustalono utrzymanie dotychczasowego sposobu zagospodarowania.</li> <li>2) dopuszcza się drogi leśne i urządzenia turystyczne zgodne z przepisami odrębnymi.</li> </ol>
<p>Zasady ochrony środowiska, przyrody i krajobrazu kulturowego zakładają, że:</p> <ul style="list-style-type: none"> <li>- wszelkie działania inwestycyjne uwzględnić muszą warunki ochrony środowiska oraz zdrowia ludzi przed ujemnym wpływem działalności gospodarczej,</li> <li>- obowiązuje zakaz realizowania na terenie inwestycji mogących znacząco oddziaływać na środowisko oraz przedsięwzięć, dla których istnieje lub może być wymagany obowiązek sporządzenia raportu o oddziaływaniu na środowisko, zgodnie z przepisami odrębnymi</li> </ul>	<p>Ustalono konieczność segregacji i zagospodarowanie odpadów, zgodnie z przepisami lokalnymi. Zakaz lokalizacji przedsięwzięć mogących zawsze znacząco oddziaływać na środowisko, za wyjątkiem obiektów infrastruktury technicznej i komunikacji.</p>



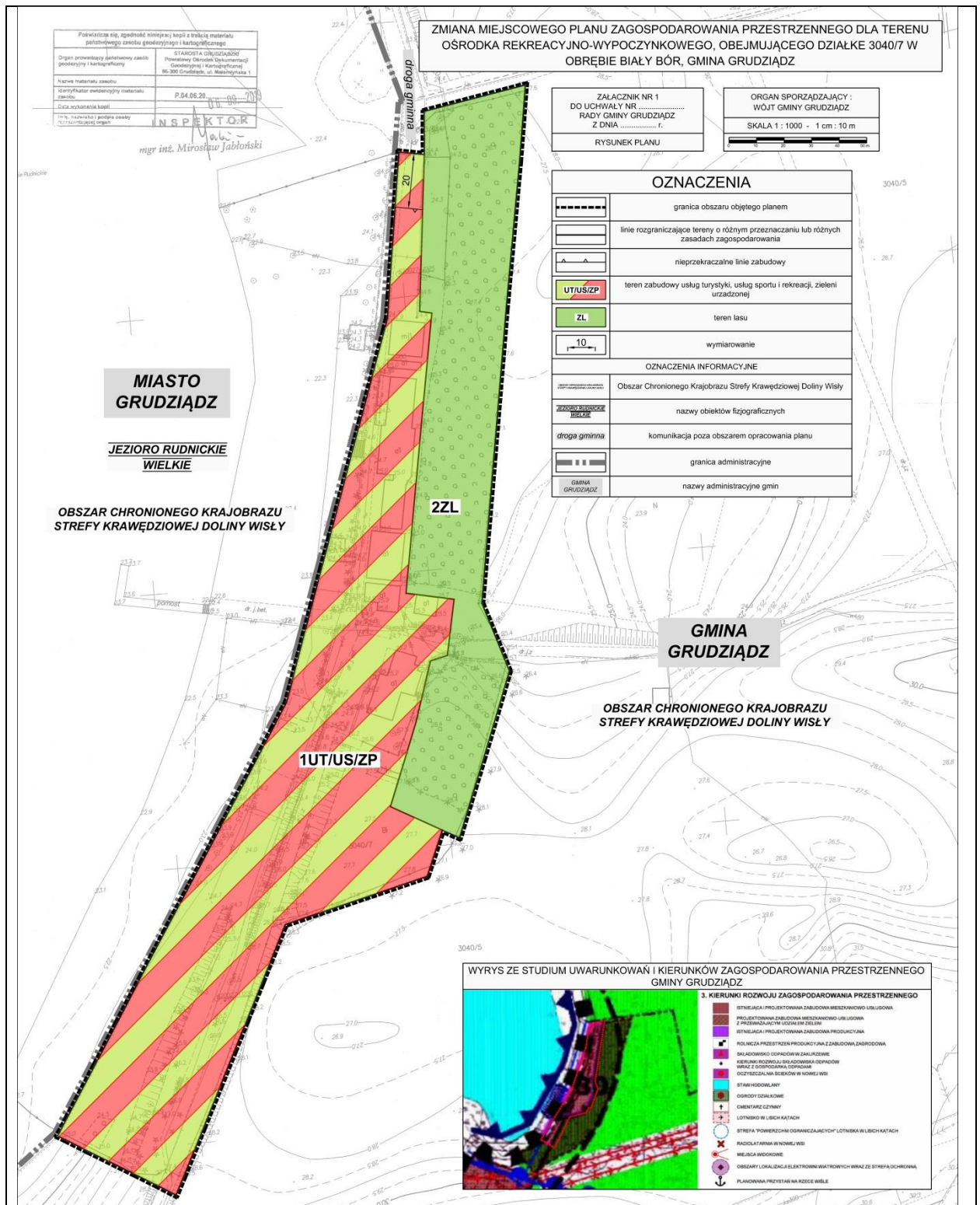
**PROGNOZA ODDZIAŁYWANIA NA ŚRODOWISKO**  
**sporządzona na potrzeby zmiany miejscowego planu zagospodarowania przestrzennego**  
**terenu ośrodka rekreacyjno-wypoczynkowego obejmującego działkę 3040/7 obręb Biały Bór, gmina Grudziądz**

Obowiązuje zakaz lokalizowania obiektów budowlanych w pasie szerokości 100 m od linii brzegu jeziora Rudnickiego Wielkiego.	-
Obowiązuje zakaz wycinki drzew w lesie oraz nakaz zachowania rosnących drzew i krzewów.	Teren znajduje się w granicach Obszaru chronionego Krajobrazu Strefy Krawędziowej Doliny Wisły – w zagospodarowaniu należy uwzględnić zasady ochronne w/w formy ochrony przyrody zgodnie z obowiązującymi przepisami odrębnymi.
Obowiązuje zakaz wznoszenia nowych obiektów budowlanych, natomiast dopuszcza się przebudowę lub rozbudowę istniejących obiektów kubaturowych i urządzeń znajdujących się w obrębie ośrodka, mającą na celu utrzymanie ich w dobrym stanie technicznym i zapewniającą estetykę oraz właściwy standard.	Wprowadza się nową zabudowę usługową w zakresie zakwaterowania turystycznego (domy campingowe nie związanych z podłożem), gastronomii budynki usługowe w zakresie obsługi turystycznej i turystyki wodnej, zabudowy towarzyszącej, obiekty sportu i rekreacji, zieleni urządzona.
Powierzchnia biologicznie czynna obszaru w granicach ośrodka DELFIN powinna wynosić min. 60% całkowitej powierzchni działki.	Teren zabudowy usług turystyki, usług sportu i rekreacji, zieleni urządzonej – minimalny udział powierzchni biologicznie czynnej 20% działki budowlanej.
Własne ujęcie wody.	Podłączenie do wiejskiej sieci wodociągowej.
Kanalizacja wewnętrzna – zbiornik bezodpływowy.	Podłączenie do wiejskiej sieci kanalizacyjnej.

Graficzne zestawienie obowiązującego planu i projektowanego przedstawiono poniżej.

Rysunek 2. Rysunek miejscowego planu zagospodarowania przestrzennego terenu ośrodka rekreacyjno-wypoczynkowego, obejmującego działkę nr 30/407 w obrębie Biały Bór, gmina Grudziądz

**PROGNOZA ODDZIAŁYWANIA NA ŚRODOWISKO**  
**sporządzona na potrzeby zmiany miejscowego planu zagospodarowania przestrzennego**  
**terenu ośrodka rekreacyjno-wypoczynkowego obejmującego działkę 3040/7 obręb Biały Bór, gmina Grudziądz**



Analizowana działka nr 3040/7 znajduje się w otoczeniu miejscowego planu zagospodarowania przestrzennego „Rudnik Południe” obejmujący teren ograniczony rzeką Maruszą, granicą administracyjną miasta, rzeką Rudniczanką i brzegiem jeziora Rudnickiego Wielkiego – Uchwała nr XIII/115/07 Rady Miejskiej Grudziądza z dnia 26 września 2007 r.

Niniejsze opracowanie zostało sporządzone na potrzeby zmiany miejscowego planu zagospodarowania przestrzennego terenu pod zabudowę rekreacyjno-wypoczynkową, w związku z podjęciem przez Radę Gminy w Grudziądzu Uchwały Nr XIII/138/19 z dnia 16 września 2019 r. 19 lutego 2007 r. w sprawie zmiany miejscowego planu zagospodarowania przestrzennego terenu ośrodka rekreacyjno-wypoczynkowego obejmującego działkę nr 3040/7 w obrębie Biały Bór, gmina Grudziądz

Projekt MPZP dla analizowanego terenu stanowi załącznik nr 1.

### **2.3. Programy i plany w zakresie ochrony środowiska**

Ustalenia MPZP wymagają uwzględnienia zapisów następujących programów i planów w zakresie ochrony środowiska:

- Studium Uwarunkowań i Kierunków Zagospodarowania Przestrzennego Gminy Grudziądz przyjętego uchwałą Nr XXXIII/211/2013 Rady Gminy Grudziądz z dnia 18 lipca 2013 r., zmienionego uchwałą Nr XI/69/2015 Rady Gminy Grudziądz z dnia 24 czerwca 2015 r. oraz uchwałą Nr XV/107/2015 Rady Gminy Grudziądz z dnia 30 września 2015 r. w sprawie uchwalenia zmiany studium uwarunkowań i kierunków zagospodarowania przestrzennego gminy Grudziądz.
- Raport o stanie środowiska w województwie kujawsko-pomorskim, WIOŚ 2017.
- Plan gospodarki odpadami dla województwa kujawsko-pomorskiego na lata 2016-2022 z perspektywą na lata 2023-2028, przyjęty Uchwałą Nr XXXII/545/17 Sejmiku Województwa Kujawsko-Pomorskiego z dnia 29 maja 2017 r.

Główne cele polityki zagospodarowania przestrzennego gminy Grudziądz w zakresie ochrony środowiska określone zostały w Studium uwarunkowań i kierunków zagospodarowania przestrzennego Gminy Grudziądz.

### **2.4. Przepisy prawa dotyczące ochrony środowiska**

Projekt planu wymaga uwzględnienia podstawowych regulacji prawnych dotyczących ochrony środowiska, to jest (dane na dzień 30 września 2019 r.):

- ustawa z dnia 3 października 2008 r. o udostępnianiu informacji o środowisku i jego ochronie, udziale społeczeństwa w ochronie środowiska oraz o ocenach oddziaływania na środowisko (tekst jednolity w Dz. U. z 2018 r., poz. 2081 z późn.zm.);
- rozporządzenie Ministra Środowiska z dnia 9 września 2002 r. w sprawie opracowań ekofizjograficznych (Dz. U. z 2002 r., Nr 155, poz. 1298);
- ustawa z dnia 27 kwietnia 2001 r. Prawo ochrony środowiska (tekst jednolity w Dz. U. z 2019 r., poz. 1396 z późn.zm.);
- ustawa z dnia 14 grudnia 2012 r. o odpadach (tekst jednolity w Dz. U. z 2019 r., poz. 701 z późn.zm.);
- ustawa z dnia 20 lipca 2017 r. - Prawo wodne (tekst jednolity w Dz. U. z 2018 r., poz. 2268 z późn.zm.);
- ustawa z dnia 16 kwietnia 2004 r. o ochronie przyrody (tekst jednolity w Dz. U. z 2018 r. poz. 1614 z późn.zm.);
- rozporządzenie Ministra Środowiska z dnia 9 grudnia 2014 r. w sprawie katalogu odpadów (Dz. U. z 2014 r., poz. 1923);

- rozporządzenie Ministra Środowiska z dnia 14 czerwca 2007 r. w sprawie dopuszczalnych poziomów hałasu w środowisku (tekst jednolity w Dz. U. z 2014 r., poz. 112);
- ustawa z dnia 28 września 1991 r. o lasach (tekst jednolity w Dz. U. z 2018 r., poz. 2129 z późn.zm.);
- ustawa z dnia 27 marca 2003 r. o planowaniu i zagospodarowaniu przestrzennym (tekst jednolity w Dz. U. z 2018 r., poz. 1945 z późn.zm.);
- rozporządzenie Ministra Środowiska z dnia 12 stycznia 2011 r. w sprawie obszarów specjalnej ochrony ptaków (Dz. U. z 2011 r. Nr 25, poz. 133);
- rozporządzenie Ministra Środowiska z dnia 9 października 2014 r. w sprawie ochrony gatunkowej roślin (Dz. U. z 2014 r., poz. 1409);
- rozporządzenie Ministra Środowiska z dnia 16 października 2014 r. w sprawie ochrony gatunków grzybów (Dz. U. z 2014 r., poz. 1408);
- ustawa z dnia 3 lutego 1995 r. o ochronie gruntów rolnych i leśnych (tekst jednolity w Dz. U. z 2017 r., poz. 1161);
- ustawa z dnia 21 sierpnia 1997 r. o ochronie zwierząt (tekst jednolity w Dz. U. z 2016 r., poz. 2102 z późn.zm.);
- ustawa z dnia 13 września 1996 r. o utrzymaniu czystości i porządku w gminach (tekst jednolity w Dz. U. z 2018 r., poz. 1454 z późn.zm.);
- rozporządzenie Ministra Środowiska z dnia 30 października 2003 r. w sprawie dopuszczalnych poziomów pól elektromagnetycznych w środowisku oraz sposobów sprawdzania dotrzymania tych poziomów (Dz. U. z 2003 r. Nr 192, poz. 1883);
- ustawa z dnia 23 lipca 2003 r. o ochronie zabytków i opiece nad zabytkami (tekst jednolity w Dz. U. z 2018 r., poz. 2067 z późn.zm.);
- ustawa z dnia 13 kwietnia 2007 r. o zapobieganiu szkodom w środowisku i ich naprawie (tekst jednolity w Dz. U. z 2018 r., poz. 954 z późn.zm.).

## **2.5. Inne materiały i opracowania wykorzystanie do opracowania prognozy**

- 1) Materiały kartograficzne:
  - Mapa hydrograficzna Polski w skali 1 : 50 000 wraz z objaśnieniami.
  - Mapa geologiczna Polski szczegółowa w skali 1 : 50 000 wraz z objaśnieniami.
  - Mapa geośrodowiskowa Polski w skali 1 : 50 000 wraz z objaśnieniami.
- 2) Informacje dotyczące obszarów Natura 2000 na stronie internetowej Generalnej Dyrekcji Ochrony Środowiska ([www.gdos.gov.pl](http://www.gdos.gov.pl)).
- 3) Informacje dotyczące korytarzy ekologicznych na stronie internetowej: [www.korytarze.pl](http://www.korytarze.pl)
- 4) Uchwała Nr XI/82/2015 Rady Gminy Grudziądz z dnia 24 czerwca 2015 r. w sprawie uchwalenia regulaminu utrzymania czystości i porządku na terenie Gminy Grudziądz (Dz. Urz. Woj. Kuj.-Pom. z 2015 r., poz. 2146).
- 5) Uchwała Nr III/71/15 Sejmiku Województwa Kujawsko-Pomorskiego z dnia 26 stycznia 2015 r. w sprawie wyznaczenia aglomeracji Grudziądz.
- 6) Uchwała nr XXXIX/278/2014 Rady Gminy Grudziądz z dnia 10 lutego 2014 r. w sprawie uchwalenia wieloletniego planu rozwoju i modernizacji urządzeń wodociągowych i urządzeń kanalizacyjnych dla gminy Grudziądz na lata 2014-2017.
- 7) Plan Gospodarki Niskoemisyjnej Gminy Grudziądz opracowany przez EuroCertus Sp. z o.o. we Wrocławiu.



### **3.0. ISTNIEJĄCY STAN ŚRODOWISKA ORAZ POTENCJALNE ZMIANY STANU W PRZYPADKU BRAKU REALIZACJI MPZP**

#### Położenie i ogólna charakterystyka

Opierając się na fizycznogeograficznej regionalizacji Polski, opracowanej przez J. Kondrackiego (w układzie dziesiętnym) obszar gminy Grudziądz w przeważającej części leży w mezoregionie Kotliny Grudziądzkiej (314.82 - zwanej też Basenem Grudziądzkim), która stanowi środkową, najszerszą część makroregionu Doliny Dolnej Wisły (314.8). Północno-wschodni skraj gminy leży w mezoregionie Pojezierza Chełmińskiego (315.11), makroregionie Pojezierza Chełmińsko- Dobrzyńskiego (315.1), a południowo-wschodni – Pojezierza Iławskiego (314.9). Makroregiony te wchodzi w skład podprowincji Pojezierza Południowobałtyckiego (315.).

#### Rzeźba terenu i hydrografia, uwarunkowania

Powierzchnia terenu gminy Grudziądz ukształtowała się w wyniku procesów geologicznych i rzeźbotwórczych, które miały miejsce w czwartorzędzie, a w szczególności w plejstocenie, w czasie zlodowacenia bałtyckiego. Najważniejszymi procesami były: egzaracyjna i akumulacyjna działalność lądolodu, erozja i akumulacja wód lodowcowych i rzecznych, denudacja, procesy deflacyjne i działalność człowieka.

Rzeźba omawianego obszaru jest młoda i charakteryzuje się dużą różnicą wysokości bezwzględnej, która dochodzi do 75,0 m. Maksymalne wysokości bezwzględne osiągają tereny położone na wysoczyźnie morenowej w miejscowościach Wielkie Łniska (87,0 m n.p.m.) i Gogolinie (89,0 m n.p.m.). Najniżej położonymi obszarami są dna dolin Wisły i Osy, gdzie rzędne schodzą poniżej 15,0-16,0 m n.p.m.

Pod względem geomorfologicznym formą dominującą jest kotlinowate rozszerzenie doliny Wisły, zwane Kotliną Grudziądzką lub Basenem Grudziądzkim. Dolina Dolnej Wisły wytworzyła się pod koniec fazy pomorskiej zlodowacenia Bałtyckiego (około 50 tys. lat temu), a Kotliną Grudziądzką powstała w miejscu spływu kilku dolin fluwioglacjalnych, jej powierzchnia wynosi około 240 km<sup>2</sup>, maksymalna długość dochodzi do 20 km a szerokość do 18 km. Otoczona jest ona wysoczyzną morenową o wysokości średnio od 70,0 do 90,0 m n.p.m., która od strony południowo - wschodniej nachyla się w kierunku doliny Wisły. Krawędzie wysoczyzny rozcinają liczne dolinki erozyjne i denudacyjne, tworząc półwyspowe i wyspowe ostańce erozyjne, terasy kemowe, osuwiskowe (związane z ruchami masowymi). U wylotu tych dolinek oraz dolin rzecznych utworzyły się stożki napływowe. Największe z nich rozpościerają się na powierzchni teras nadzalewowych IV, III i II. Są to stożki: Maruszy, Turznic i Młynówki. Charakterystyczną cechą Basenu są ostańce wysoczyznowe (morenowe), zwane kępami. Na prawym brzegu Wisły, położone są: na północy Kępa Forteczna - największa (86,0 m n.p.m., o powierzchni 20 km<sup>2</sup>) oraz na południu Kępa Strzemięcińska (79,0 m n.p.m.). Po zachodniej stronie rzeki leży Kępa Górnej Grupy. W obrębie gminy leży tylko część Kępy Fortecznej (teren Nowej Wsi). Stoki kęp od strony rzeki są bardzo strome, różnica wysokości między dnem doliny a wierzchołkami kęp dochodzi do 70,0 m. Największą powierzchnię Basenu zajmują terasy rzeczne. Wg R.Galona oraz E. Drozdowskiego występuje tu 9 teras nadzalewowych Wisły, zachowanych fragmentami w różnych częściach Basenu.

W obrębie Basenu Grudziądzkiego występują również formy pochodzenia glacialnego, powstałe w procesie wytapiania się brył martwego lodu. Należą do nich terasy kemowe występujące na wschodnim stoku Kępy Fortecznej w Nowej Wsi, zboczowe moreny martwego lodu występujące na odcinku od Turznic do Maruszy. Zbocze na tym odcinku stanowi strefę krawędziową o szerokości dochodzącej maksymalnie do 3 km. Wysoczyzna morenowa obniża się tu urozmaiconym, falistym skłonem (od około

95 do 30 m n.p.m.). Na terasach rzecznych występują niecki związane z wytopieniem się brył martwego lodu, wypełnione wodą. Są to niecki jezior: Rudnickie Wielkie i Rudnickie Małe. W nieckach tego typu oraz na równinie zalewowej powstały także rozległe równiny torfowe. Największe z nich występują w środkowej i południowej części basenu. Do tej grupy form należą także zagłębienia rynnowe, przy czym największe z nich to Rynna Fletnowska i jeziora Tarpno.

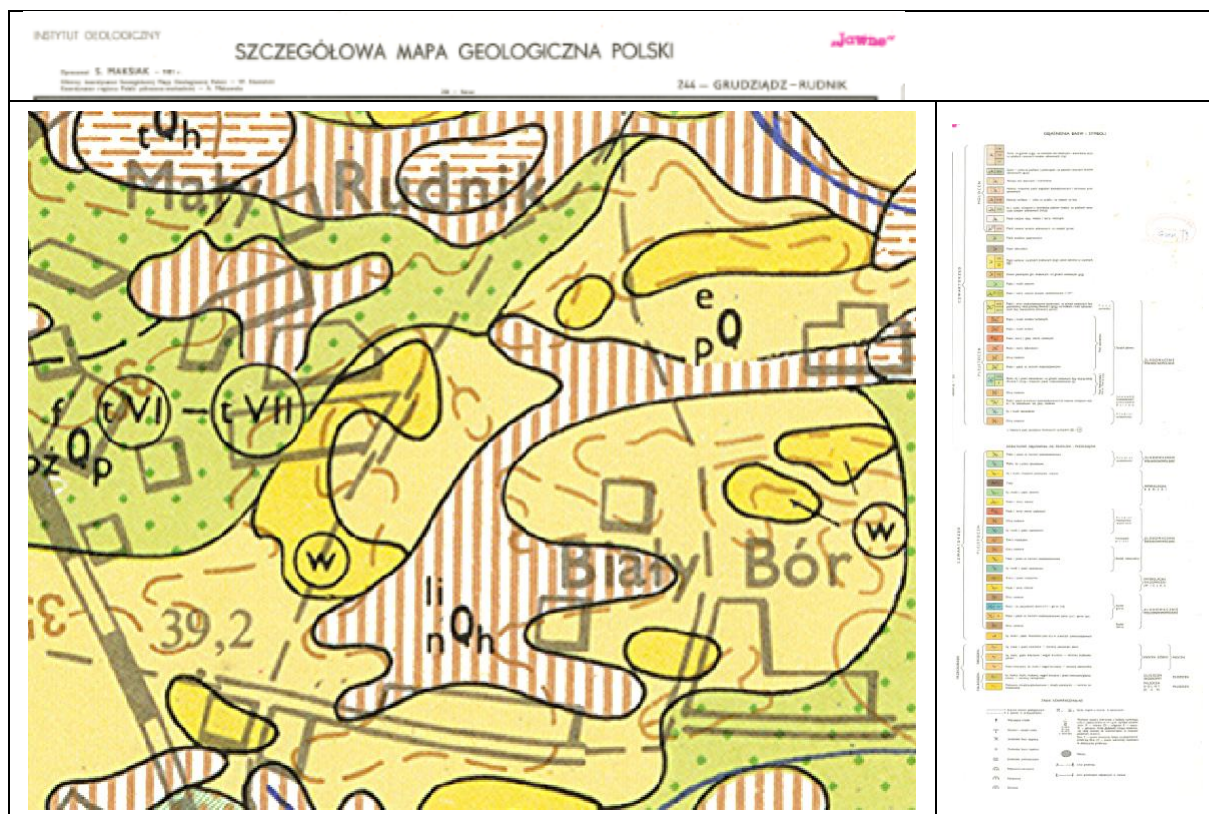
Ponadto występują formy antropogeniczne: wały przeciwpowodziowe, rowy melioracyjne, wyrobiska po wyeksploatowanych glinach i ilach, żwirownie i doły potorfowe.

W części północnej analizowanego obszaru, rzeźbę terenu ożywia ujściowy odcinek doliny Osy, która oddziela wysoczyznę morenową od Kępy Fortecznej. Dolina Osy jest tu szeroka, o małym spadku, z zaznaczonymi fragmentami teras Wisły.

Występujące w obrębie gminy fragmenty wysoczyzny, to morena denna falista o wysokościach względnych 2,0-5,0 m i nachyleniu zboczy 3-10%.

Rzeźba terenu analizowanego rejonu do zmiany miejscowego planu zagospodarowania przestrzennego jest urozmaicona, ponieważ wieś Biały Bór leży na różnych formach geomorfologicznych: na fragmentach I, II, IV, VI i VII nadzalewowej terasy Wisły, na których rozwinęły się formy eoliczne: wydmy, równiny piasków przewianych oraz niecki deflacyjne. Część miejscowości Biały Bór leży na stożkach napływowych rzeki Turznicy i Strugi Wałdowskiej.

Działka nr 3040/7 pod względem geomorfologicznym (wg szczegółowej mapy geologicznej Polski w skali 1:50 000, arkusz 244 Grudziądz Rudnik) leży na VI i VII erozyjno-akumulacyjnych nadzalewowych terasach Wisły, z wyraźną formą eoliczną – wydumą, o maksymalnej wysokości 32,0 m n.p.m., zlokalizowaną w północno-wschodniej części terenu. Powierzchnia działki z niewielkim spadkiem, generalnie nachyla się w kierunku południowo-zachodnim, a rzędne zmieniają się od 29,1 do 32,0 m n.p.m.





### Budowa geologiczna

W tektonicznym podziale Polski rejon grudziądzki położony jest w granicach synklinorium brzeżnego (Stupnicka 1989), które jest podłużnym obniżeniem o osi przebiegającej z północnego-zachodu na południowy-wschód. Synklinorium to jest strefą przejściową między prekambryjską platformą wschodnioeuropejską, a antyklinorium środkowo-polskim. Badania wykazują, że fragment synklinorium brzeżnego, w ramach którego leży Grudziądz i okolice, wykazuje stałą, niewielką tendencję do ruchów wznoszących (Drozdowski, 1973).

Najstarszymi utworami rozpoznanymi w Kotlinie Grudziądzkiej są osady sylurskie wykształcone jako szare i szarozielone iłowce. Nawiercono i rozpoznano je w otworze Maruszy. Z punktu widzenia niniejszego opracowania praktyczne znaczenie mają tylko utwory czwartorzędowe i dlatego starszych się nie omawia.

Wykształcenie stropowych partii czwartorzędu związane jest z formami morfologicznymi. Na kępach wysoczyznowych występują gliny lodowcowe oraz piaski i żwiry wodnolodowcowe, a na terenach nadzalewowych żwiry i piaski rzeczne. W pobliżu krawędzi Wisły, gdzie wysoczyzna morenowa została zniszczona w wyniku procesów denudacyjnych, na powierzchni występują utwory międzymorenowe: ily, piaski lub żwiry.

Według szczegółowej mapy geologicznej Polski w skali 1:50 000 arkusz 244 Grudziądz Rudnik na omawianych działkach oraz w najbliższym ich sąsiedztwie, na powierzchni występują piaski teraz rzecznych, piaski eoliczne i piaski stożków napływowych, a lokalnie torfy na namulach den dolinowych.

Schematyczny profil geologiczny omawianego terenu, w oparciu o najbliższy otwór hydrogeologiczny przedstawia się następująco: od powierzchni do 4,0 m występują piaski drobnoziarniste, w stropie z domieszką humusu, podścielone 4,0 m warstwa mułków, a następnie do 16,0 m zalegają piaski o różnym uziarnieniu, w spągu których ponownie występują utwory zastoiskowe, reprezentowane przez ily barwy brunatnej.

### Warunki geologiczno-inżynierskie

Właściwości geologiczno-inżynierskie skał decydują w sposób zasadniczy o możliwościach gospodarczego wykorzystania terenów. Od rodzaju i parametrów podłoża zależy zagospodarowanie i konstrukcja budynku oraz możliwość budowlanego wykorzystania gruntów.

Ze względu na różnorodną budowę geologiczną terenów gminy Grudziądz, na jej obszarze istnieją zróżnicowane warunki wzajemnego oddziaływania budowli i podłoża.

Grunty gminy Grudziądz można podzielić według następujących parametrów:

- pochodzenia (nieskaliste mineralne - piaski, żwiry, glina, ily itd., nieskaliste organiczne - kreda jeziorna, gytia itd. Antropogeniczne)
- właściwości fizycznych (z najważniejszych należy wymienić: gęstość właściwą i objętościową, wilgotność, konsystencja, zagęszczenie),
- właściwości mechanicznych (z najważniejszych należy wymienić kąt tarcia wewnętrznego, kohezję, ściśliwość).

Na obszarze gminy Grudziądz mamy do czynienia z bardzo różnorodną budową geologiczną części przypowierzchniowej. Wszędzie tam gdzie występują grunty nieskaliste mineralne pochodzenia rzeczno (piaski, żwiry) oraz grunty twardeplastyczne (głina polodowcowa), istnieją dobre warunki budowlane. Obszarami o dobrych własnościach geologiczno-inżynierskich są rejony wysoczyzn polodowcowych, kęp wysoczyznowych oraz plejstocentrycznych, nadzalewowych tarasów rzecznych, choć miejscami dobre tereny pod względem budowlanym można także znaleźć na tarasie zalewowym.

W rejonie dolin rzecznych, starorzeczy, torfowisk i zagłębień bezodpływowych, czyli wszędzie tam gdzie mamy do czynienia ze skałami pochodzenia organicznego występują gorsze warunki geologiczno-inżynierskie, podobnie jak w miejscach występowania utworów nieskalistych mineralnych pochodzenia eolicznego, wydmowego.

Na przydatność gruntów do zabudowy wpływa także położenie zwierciadła wód gruntowych. Wszędzie tam gdzie mamy do czynienia z wodą występującą w przedziale 0-2 metry pod powierzchnią terenu napotkamy na trudne warunki budowlane. Obszary takie na terenie gminy Grudziądz występują wzdłuż cieków wodnych (Wisły, Osy, Maruszy, Młynówki, Kanału Głównego) oraz licznych, różnej wielkości zagłębień bezodpływowych. Niekorzystne pod względem budowlanym są obszary podlegające zalaniu w czasie powodzi (dolina Wisły - taras zalewowy), a także obszary o dużym spadku terenu (stoki cieków wodnych, krawędzie wysoczyzn oraz kęp wysoczyznowych), predysponowane ponadto do występowania ruchów masowych.

Na terenie objętym projektem do zmiany miejscowego planu zagospodarowania przestrzennego występują korzystne dla budownictwa warunki geologiczno-inżynierskie. Grunty sypkie są średniozagęszczone i zagęszczone, a wody gruntowe występują na głębokości powyżej 2,0 m.

#### Warunki hydrogeologiczne, wody powierzchniowe i podziemne

Pod względem hydrogeologicznym rejon grudziądzki zaliczony został do regionu północnomazowieckiego makroregionu wschodniego Nizżu Polskiego tworzącego 3 ciągle piętra wodonośne (kredowe, trzeciorzędowe i czwartorzędowe). Lokalnie sytuacja ta wykazuje nawet duże modyfikacje, tzn. istnienie więcej niż 3 poziomów wodonośnych, bądź brak któregoś z nich (Malinowski 1991). Inne podziały zaliczają rejon grudziądzki do rejonu Doliny Dolnej Wisły regionu Mazurskiego (Płochniewski, 1988). Jednak bez względu na przynależność autorzy są zgodni, iż w rejonie doliny Dolnej Wisły wyróżnia się generalnie 3 poziomy wodonośne związane z kredą górną, trzeciorzędem i czwartorzędem.

Poziom kredowy obejmuje margle i wapienie margliste i występuje tylko lokalnie. Poziom trzeciorzędowy budują piaski i piaski mułkowate należące do miocenu (południe omawianego terenu) i oligocenu (północ omawianego terenu).

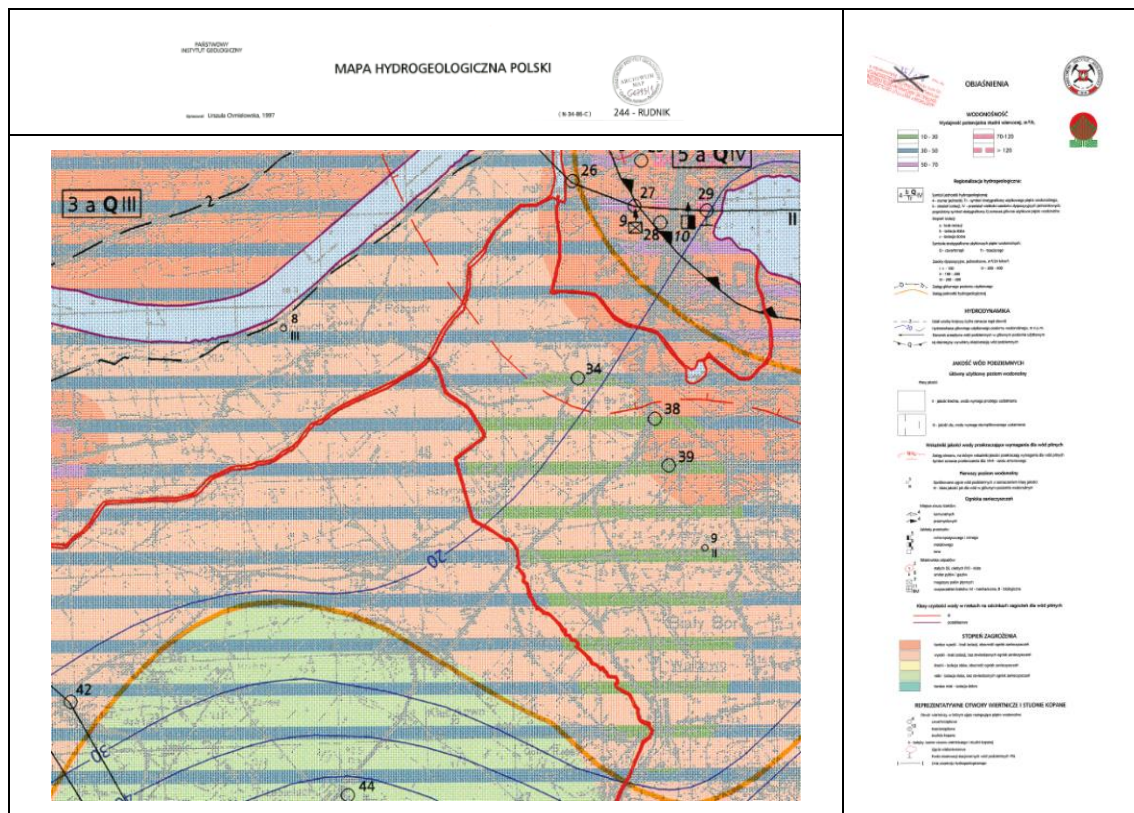
Czwartorzędowy poziom wodonośny cechuje duża zmienność uzależniona od warunków geomorfologicznych. Na kępie wysoczyznowej, w plejstocęńskich piaskach międzymorenowych, występują jedna lub dwie warstwy wodonośne. Głębokość ich występowania i miąższość jest zmienna (w zależności od sytuacji morfologicznej). Na dnie doliny Wisły występuje jedna warstwa wodonośna w utworach plejstocęńskich o dużych zasobach oraz sączenia w utworach holocęńskich. W rejonie Grudziądza, w dolinie Wisły (z uwagi na dużą zasobność utworów plejstocęńskich), A. S. Kleczkowski wydzielił GZWP nr 129 pod nazwą „Dolina rzeki dolna Osa”, w którym wody wymagają większej ochrony.

Działka objęta zmianą do miejscowego planu zagospodarowania przestrzennego, leży poza granicami tego zbiornika.

W obrębie analizowanej jednostki fizjograficznej do Wisły, po prawej stronie poprzez Kanał Główny wpadają dwie niewielkie dopływy Rudniczanka i Młynówka, natomiast po stronie lewej znacznie większa rzeka Mątawa. Wisła w tym rejonie posiada szerokość około 400 m, a przeciętna głębokość od 3,0 do 5,0 m. Charakteryzuje się śnieżno-deszczowym typem ustroju wodnego, wyrażającym się dwoma maksimami: wiosennym spowodowanym przez pojawienie się wód roztopowych oraz letnio-jesiennym związanym z opadami deszczu.

**PROGNOZA ODDZIAŁYWANIA NA ŚRODOWISKO**  
**sporządzona na potrzeby zmiany miejscowego planu zagospodarowania przestrzennego**  
**terenu ośrodka rekreacyjno-wypoczynkowego obejmującego działkę 3040/7 obręb Biały Bór, gmina Grudziądz**

Na terasie zalewowej bardzo ważną rolę odводnieniową, odgrywają rowy melioracyjne, odprowadzające wody powierzchniowe (po lewej stronie Wisły) do Maławy, która od miejscowości Święte płynie równoległe do koryta Wisły.



Teren objęty zmianą do miejscowego planu zagospodarowania przestrzennego należy do zlewni rzeki Rudniczanki, która płynie w odległości około 0,5 km na wschód od granic działki (zlewnia III rzędu), dopływu Kanału Głównego, prawobrzeżnego dopływu Wisły. Maruszanka (taką nazwę posiada na odcinku od Jeziora Rudnickiego Wielkiego) – Rudniczanka wypływa z Jeziora Dużego na Pojezierzu Chełmińskim, jej długość wynosi 26,5 km, spadek 2,6%, a zlewnia obejmuje 146 km<sup>2</sup>.

Odległość analizowanej działki do Jeziora Rudnickiego Wielkiego wynosi około 29-36 m, a do rzeki Wisły około 5,0 km.

### Warunki klimatyczne

W klimatycznym podziale Polski opracowanym przez R. Gumińskiego, a zmodyfikowanym przez J. Kondrackiego, wieś Biały Bór leży w Dzielnicy Bydgoskiej (VI), której klimat ma cechy przejściowe między chłodniejszą i o większej rocznej sumie opadów Dzielnicą Pomorską, a cieplejszą i suchą Dzielnicą Środkową.

Średnia roczna temperatura z wielolecia wynosi około 8<sup>0</sup>C. Najcieplejszym miesiącem roku jest lipiec (17<sup>0</sup>C), a najzimniejszymi styczeń i luty (od 1,8<sup>0</sup>C do 2,5<sup>0</sup>C). Dni z przymrozkami jest w roku około 106-120, głównie od grudnia do marca, często zdarzają się w listopadzie i kwietniu. Temperatura powietrza wiąże się ściśle z zachmurzeniem i nasłonecznieniem, ponieważ natężenie promieniowania zależy od przeźroczystości atmosfery, stąd największe jest w kwietniu i maju. W dobowym i rocznym rozkładzie temperatur bardzo ważną rolę odgrywa rzeźba terenu. Najbardziej nasłonecznione są strome stoki o ekspozycji południowej, południowo-zachodniej i południowo-wschodniej. W obniżeniach terenu oraz u podnóża doliny Wisły, szczególnie w czasie bezchmurnych dni i bezchmurnych nocy, wyziębite powietrze spływa grawitacyjnie po zboczach

i gromadzi się w postaci zastoisk chłodu, zimą zaś w postaci zastoisk mrozowych (na skutek inwersji temperatur), czyli temperatury na dnie doliny są niższe niż na wysoczyźnie. Różnice temperatur (między dnem dolin a wysoczyzną), zaznaczają się również w porze dziennej przy małych zachmurzeniach i słabych prędkościach wiatru, są one jednak mniejsze niż nocą, a układ temperatur normalny (niższe temperatury na wysoczyźnie).

Opady należą do najniższych w Polsce i wynoszą nieco ponad 500 mm rocznie. Średnia roczna wilgotność względna wynosi 80%. Minimum przypada na czerwiec (68%), maksimum na listopad i grudzień (89-90%). Z wilgotnością względną powietrza wiąże się powstawanie mgieł, które występują głównie w obniżeniach w dolinie Wisły. Są to mgły radiacyjne, powstałe w wyniku dużego ochłodzenia dolnych warstw powietrza w nocy w skutek wypromieniowania oraz spływu chłodnego powietrza z wyższych partii terenu.

W skali roku dominują wiatry południowo-zachodnie (19,4%) formowane pod wpływem biegu doliny Wisły i zachodnie (17,5%) związane z ogólną cyrkulacją atmosferyczną. Z wiatrami tego typu napływają wilgotne masy powietrza pochodzenia atlantyckiego, ciepłe w zimie, chłodne w lecie. Natomiast z wiatrami wschodnimi (11%) wiąże się suchość pogody i małe opady.

Warunki topoklimatyczne w obrębie wsi Biały Bór są zróżnicowane z uwagi na zróżnicowanie rzeźby terenu, wód powierzchniowych (drobne ciekі, oczka wodne, tereny podmokła), szaty roślinnej i intensywności zagospodarowania. W rejonie analizowanej działki warunki te są korzystne z uwagi na dobre nasłonecznienie, dobre przewietrzania i bezpośrednie sąsiedztwo lasu.

Dokumentacja zdjęciowa analizowanego terenu stanowi załącznik nr 3 (zdjęcia własne wykonane w dniu 28 września 2019 r.)

**W przypadku braku uchwalenia powyższego projektu planu,** pozostanie aktualny miejscowy plan zagospodarowania przestrzennego: uchwała nr IV/23/2007 Rady Gminy w Grudziądzu z dnia 19 lutego 2007 r. w sprawie miejscowego planu zagospodarowania przestrzennego terenu ośrodka rekreacyjno-wypoczynkowego obejmującego działkę nr 3040/7 w obrębie Biały Bór, gmina Grudziądz, który uniemożliwi rozbudowę ośrodka rekreacyjno-wypoczynkowego nad Jeziorem Rudnickim Wielkim.

Szczegółowe informacje o aktualnym stanie i funkcjonowaniu środowiska zamieszczono kursywą w ramach oceny poszczególnych elementów ujętych w „Prognozie” rozdział 5.

#### 4.0. CHARAKTERYSTYKA USTALEŃ PLANU

W projekcie planu ustalenia obejmują przeznaczenie i zasady zagospodarowania dla terenów w obszarze planu, które wydzielono na rysunku planu liniami rozgraniczającymi i oznaczono numerami porządkowymi oraz symbolami literowymi, które określają następujące przeznaczenia:

- UT/US/ZP – tereny zabudowy usług turystyki, usług sportu i rekreacji, zieleni urządzonej,
- ZL – teren lasu.

W planie wyznaczono m.in.:

- granicę obszaru objętego planem,
- linie rozgraniczające tereny o różnym przeznaczeniu lub różnych zasadach zagospodarowania,
- nieprzekraczalne linie zabudowy,
- wymiarowanie,
- przeznaczenie terenów oznaczone symbolem literowym i numerem porządkowym,

W planie zdefiniowano podstawowe pojęcia związane z ochroną i kształtowaniem środowiska.

**W paragrafie 4 i 5 planu ustalono szczegółowe warunki zabudowy i zagospodarowania dla poszczególnych terenów:**

Symbole terenów oznaczonych w planie	
1UT/US/ZP	2ZL
teren zabudowy usług turystyki, usług sportu i rekreacji, zieleni urządzonej	teren lasu
Zasady ochrony i kształtowania ładu przestrzennego	
1. Ustala się realizację zabudowy w obrębie nieprzekraczalnych linii zabudowy, zgodnie z rysunkiem planu oraz przepisami odrębnymi. 2. Ustala się realizację zabudowy usługowej w zakresie zakwaterowania gości turystycznych, gastronomii, budynki usługowe w zakresie obsługi ruchu turystycznego i turystyki wodnej, zabudowa towarzysząca, obiekty sportu i rekreacji, zieleni urządzonej.	1. Ustala się utrzymanie dotychczasowego sposobu zagospodarowania.
Zasady ochrony środowiska, przyrody i krajobrazu	
1. Ustala się segregację i zagospodarowanie odpadów, zgodnie z lokalnymi przepisami. 2. Ustala się zakaz lokalizacji przedsięwzięć mogących zawsze znacząco oddziaływać na środowisko, za wyjątkiem obiektów infrastruktury technicznej i komunikacji.	1. Nie występuje potrzeba określenia.
Parametry i wskaźniki kształtowania zabudowy oraz zagospodarowania terenu	
1. Minimalna i maksymalna intensywność zabudowy – 0,1 -1,5 działki budowlanej. 2. Minimalny udział powierzchni biologicznie czynnej 20% działki budowlanej. 3. Powierzchnia zabudowy do 50% powierzchni działki. 4. Minimalna liczba miejsc do parkowania, minimum 1 miejsce do parkowania na 200 m <sup>2</sup> powierzchni zabudowy usługowej. 5. Minimalna liczba miejsc parkingowych dla pojazdów zaopatrzonych w kartę parkingową, nie mniej niż 1 stanowisko na każde 15 miejsc do parkowania. 6. Realizacja miejsc do parkowania jako utwardzone. 7. Gabaryty obiektów: wysokość zabudowy nie więcej niż 13 m.	1. Nie występuje potrzeba określenia.

Granice i sposoby zagospodarowania terenów lub obiektów podlegających ochronie, na podstawie odrębnych przepisów	
1. Teren znajduje się w granicach Obszaru Chronionego Krajobrazu Strefy Krawędziowej Doliny Wisły – w zagospodarowaniu należy uwzględnić zasady ochronne w/w/ formy ochrony przyrody zgodnie z przepisami odrębnymi.	1. Teren znajduje się w granicach Obszaru Chronionego Krajobrazu Strefy Krawędziowej Doliny Wisły – w zagospodarowaniu należy uwzględnić zasady ochronne w/w/ formy ochrony przyrody zgodnie z przepisami odrębnymi.

Zasady modernizacji, rozbudowy i budowy systemów komunikacji i infrastruktury technicznej	
1. Ustala się powiązanie sieci infrastruktury technicznej z układem zewnętrznym oraz zapewnienie dostępu do sieci, zgodnie z przepisami odrębnymi.	1. Nie występuje potrzeba określenia.

**PROGNOZA ODDZIAŁYWANIA NA ŚRODOWISKO**  
**sporządzona na potrzeby zmiany miejscowego planu zagospodarowania przestrzennego**  
**terenu ośrodka rekreacyjno-wypoczynkowego obejmującego działkę 3040/7 obręb Biały Bór, gmina Grudziądz**

<ol style="list-style-type: none"> <li>2. W terenie dopuszcza się lokalizację infrastruktury technicznej, w tym obiektów i urządzeń punktowych (takich jak stacje transformatorowe, przepompownie itp.) na wydzielonych geodezyjnie działkach.</li> <li>3. Zaopatrzenie w energię elektryczną z istniejących i projektowanych sieci nn i SN, z możliwością ich modernizacji, przebudowy i budowy.</li> <li>4. Orowadzanie ścieków socjalno-bytowych do gminnej sieci kanalizacji sanitarnej.</li> <li>5. Zaopatrzenie w wodę z gminnej sieci wodociągowej.</li> <li>6. Ustala się zagospodarowanie wód opadowych i roztopowych w granicach działki, zgodnie z przepisami odrębnymi.</li> <li>7. Ustala się zaopatrzenie w ciepło poprzez ogrzewanie budynków z indywidualnych źródeł zasilanych paliwami ekologicznymi, dopuszcza się ogrzewanie elektryczne, pompy ciepła, panele fotowoltaiczne o mocy nie przekraczającej 100kW.</li> <li>8. Ustala się zaopatrzenie w gaz z sieci gazowej zgodnie z przepisami odrębnymi, dopuszcza się indywidualne źródła.</li> <li>9. Zaopatrzenie w infrastrukturę telekomunikacyjną: z istniejącej sieci, w postaci instalacji podziemnych.</li> <li>10. Ustala się obsługę komunikacyjną terenu z drogi gminnej zlokalizowanej poza obszarem opracowania planu</li> </ol>	
---	--

Nie wystąpiła potrzeba określania:

- 1) Zasad kształtowania krajobrazu.
- 2) Zasad ochrony dziedzictwa kulturowego i zabytków, w tym krajobrazów kulturowych, oraz dóbr kultury współczesnej.
- 3) Granic i sposobu zagospodarowania terenów górniczych, a także obszarów szczególnego zagrożenia powodzią, obszarów osuwania się mas ziemnych, krajobrazów priorytetowych określonych w audycie krajobrazowym oraz w planach zagospodarowania przestrzennego województwa.
- 4) Szczegółowych zasad i warunków scalania i podziału nieruchomości.
- 5) Sposobu i terminu tymczasowego zagospodarowania, urządzania i użytkowania terenów.
- 6) Szczegółowych warunków zagospodarowania terenów oraz ograniczeń w ich użytkowaniu, w tym zakazu zabudowy.
- 7) Wymagań wynikających z potrzeb kształtowania przestrzeni publicznych.

## 5.0. PROGNOZA ODDZIAŁYWANIA USTALEN PLANU NA ŚRODOWISKO

W niniejszym rozdziale określono, przeanalizowano i dokonano oceny stanu istniejącego i przewidywanych przekształceń środowiska mogących wystąpić na skutek realizacji sformułowanych w projekcie planu zapisów w aspekcie minimalizacji negatywnych zjawisk.

W wyniku realizacji planu powstanie nowa zabudowa rekreacyjno-wypoczynkowa.

### 5.1. Sposób uwzględnienia celów ochrony środowiska w projekcie planu

*Teren objęty zmianą do miejscowego planu zagospodarowania przestrzennego, położony jest na południowo wschodnim brzegu Jeziora Rudnickiego Wielkiego.*

*Analizowany obszar w 20% jest zabudowany zabudową rekreacyjno-wypoczynkową.*

*Cały teren objęty zmianą miejscowego planu zagospodarowania przestrzennego leży w granicach Obszaru Chronionego Krajobrazu Strefy Krawędziowej Doliny Wisły, dla którego obowiązują nakazy, zakazy i ograniczenia określone w odrębnych przepisach, a którego granice wskazano na planie.*

*Świat zwierzęcy na analizowanym terenie jest ubogi.*

W opracowaniu ekofizjograficznym zwraca się uwagę na konieczność skutecznej ochrony przed degradacją środowiska przyrodniczego w wyniku planowanego zagospodarowania, dlatego też, w projekcie miejscowego planu zagospodarowania przestrzennego dla terenu objętego zmianą miejscowego planu zagospodarowania przestrzennego, zrealizowane są postulaty zawarte w opracowaniu ekofizjograficznym dla tego terenu.

W zapisach planu uwzględniono ochronę wód powierzchniowych, podziemnych, na powierzchnię ziemi, powietrza, hałasu, wpływu na ludzi.

Ustalono zakaz lokalizacji przedsięwzięć mogących zawsze znacząco oddziaływać na środowisko, za wyjątkiem obiektów i urządzeń infrastruktury technicznej i komunikacji.

Podstawową zasadą zagospodarowania przestrzennego realizowaną zapisami planu jest zachowanie i kształtowanie struktury i funkcji systemu przyrodniczego analizowanego obszaru zgodnie z cechami i potencjałem środowiska przyrodniczego.

W wyniku przeprowadzonych analiz ustaleń planu nie przewiduje się powstania **znaczącego** negatywnego oddziaływania na obszary i obiekty chronione w tym: pośredniego, wtórnego, skumulowanego, krótkoterminowego, średnio- terminowego, długoterminowego i chwilowego.

### 5.2. Wpływ na obszary Natura 2000

*Europejska Sieć Ekologiczna Natura 2000 to spójna sieć obszarów chronionych na terenie Unii Europejskiej. Celem wyznaczania tych obszarów jest ochrona cennych pod względem przyrodniczym i zagrożonych składników różnorodności biologicznej. Sieć Natura 2000 tworzą dwa typy obszarów: specjalne obszary ochrony siedlisk (SOO) tworzone na podstawie Dyrektywy Siedliskowej (dla ochrony siedlisk przyrodniczych oraz siedlisk gatunków roślin i zwierząt), oraz obszary specjalnej ochrony ptaków (OSO) tworzone na podstawie Dyrektywy Ptasiej (dla ochrony siedlisk ptaków).*

*Analizowany teren znajduje się poza obszarami poddanymi ochronie prawnej z tytułu ustawy z dnia 16 kwietnia 2004 r. o ochronie przyrody (Dz. U. z 2018 r., poz. 1614 z późn.zm.) o obszarach 2000.*

*Odległość obszaru objętego zmianą miejscowego planu zagospodarowania przestrzennego od terenów objętych ochroną wynosi około:*

1. *Obszary Natura 2000:*

- *Dolina Dolnej Wisły PLB040003 – 4,6 km,*



- *Cytadela Grudziądz PLH040014 – 8,0 km,*
- *Dolina Osy PLH040033 – 10,08 km.*
- 2. *Obszary Chronionego Krajobrazu:*
  - *Strefa Krawędziowa Doliny Wisły – leży w granicach strefy.*
- 3. *Parki Krajobrazowe:*
  - *Chełmiński Park Krajobrazowy – 6,0 km,*
  - *Doliny Osy – 16 km.*
- 4. *Zespoły Przyrodniczo-Krajobrazowe:*
  - *Park Miejski – 5,5 km.*

*Na analizowanym terenie nie ma również pomników przyrody ożywionej oraz użytków ekologicznych.*

*Teren objęty zmianą do miejscowego planu zagospodarowania znajduje się również poza korytarzami ekologicznymi (mapa.korytarze.pl):*

- *Lasy Brodnickie – Dolina Wisły KPn-14B – 1,94 km,*
- *Dolina Dolnej Wisły GKPN-10A – 4,8 km.*

Na obszarze projektowanego planu nie występują obszary: wodno-błotniste, inne obszary o płytkim zaleganiu wód podziemnych, w tym siedliska łąkowe oraz ujścia rzek; wybrzeży i środowisko morskie lub górskie; objęte ochroną, w tym obszary ochronne zbiorników śródlądowych; wymagające specjalnej ochrony ze względu na występowania gatunków roślin, grzybów, zwierząt lub ich siedlisk lub siedlisk przyrodniczych objętych ochroną, w tym obszary Natura 2000; na których standardy jakości zostały przekroczone lub istnieje prawdopodobieństwo ich przekroczenia; przylegające do jezior; jak również uzdrowiska i obszary ochrony uzdrowiskowej.

W przypadku, jeżeli skutkiem robót budowlanych lub innych prac związanych z realizacją zamierzeń wymienionych w projektowanym miejscowym planie zagospodarowania przestrzennego będzie podjęcie czynności objętych zakazami względem gatunków chronionych zwierząt, roślin oraz grzybów, wynikającymi z art. 51 i 52 ustawy o ochronie przyrody, np.:

- w odniesieniu do zwierząt objętych ochroną gatunkową – niszczenie ich siedlisk lub ostoj, będących obszarem rozrodu, wychowu młodych, odpoczynku, migracji lub żerowania, jak również niszczenie, usuwanie lub uszkodzanie gniazd, mrowisk, nor, legowisk, żeremi, tam, tarlisk, zimowisk lub innych schronień;
- w odniesieniu do grzybów i roślin – umyślne niszczenie osobników oraz niszczenie siedlisk lub ostoj roślin i grzybów,

każdy inwestor lub wykonawca, niezależnie od rozmiarów prowadzonego zamierzenia inwestycyjnego, jest zobowiązany do uzyskania zgody na wykonanie czynności podlegającym zakazom na zasadach określonych w ustawie o ochronie przyrody.

W wyniku przeprowadzonych analiz ustaleń planu nie przewiduje się powstania **znaczącego** negatywnego oddziaływania na obszary Natura 2000 i nie przewiduje się również wpływu: bezpośredniego, pośredniego, wtórnego, skumulowanego, krótko-terminowego, średnioterminowego, długoterminowego, stałego i chwilowego.

### **5.3. Wpływ na różnorodność biologiczną**

*Omawiany teren jest częściowo zurbanizowany (20% obszaru). W skład obszaru wchodzi zabudowa rekreacyjno-wypoczynkowa oraz rozległe tereny zielone.*

*W otoczeniu zabudowy rekreacyjno-wypoczynkowej rosną drzewa i krzewy liściaste oraz zimozielone. Występuje tu gatunek drzew: olsza, wierzby, dąb, sosna, modrzew, świerki, jarzębina, sumak octowiec.*

*W obszarze planu przewidziano zachowanie powierzchni biologicznie czynnej dla terenów odpowiednio:*

*- 1UT/US/ZP – 20%.*

*Dla terenu ZL – przeznaczono teren leśny.*

Przeznaczenie terenu pod zabudowę rekreacyjno-wypoczynkową spowoduje utratę terenu biologicznie czynnego.

Należy w miarę możliwości chronić istniejące drzewa i krzewy. W przypadku ich usunięcia (za zgodą) należy wprowadzić nowe nasadzenia z zastosowaniem rodzimych gatunków drzew i krzewów.

Ustalono zakaz lokalizacji przedsięwzięć mogących zawsze znacząco oddziaływać na środowisko, za wyjątkiem obiektów i urządzeń infrastruktury technicznej i komunikacji.

W wyniku przeprowadzonych analiz ustaleń planu nie przewiduje się powstania **znaczącego** negatywnego oddziaływania na systemy ekologiczne analizowanego obszaru zarówno na środowisko biotyczne jak i abiotyczne i nie przewiduje się również wpływu na bioróżnorodność w tym: bezpośredniego, pośredniego, wtórnego, skumulowanego, krótkoterminowego, średnioterminowego, długoterminowego, stałego i chwilowego.

#### **5.4. Wpływ na rośliny**

*Obszar objęty MPZP jest częściowo (w 20%) już zagospodarowany. W skład obszaru wchodzi zabudowa rekreacyjno-wypoczynkowa oraz rozległe tereny zielone.*

*W bezpośrednim otoczeniu istniejącej zabudowy rekreacyjno-wypoczynkowej rosną ozdobne drzewa i krzewy liściaste (olsza, brzozy, dęby, jarzębina, modrzew) oraz zimozielone (srebrne świerki, żywotnik, cyprysy).*

W granicach opracowania znajduje się teren leśny, który w przypadku zmiany przeznaczenia na cele nieleśne wymagałby przeprowadzenia odpowiedniej procedury uzyskania zgody na zmianę przeznaczenia gruntów leśnych na cele nieleśne.

W granicach objętych opracowaniem nie występują drzewa uznane za pomniki przyrody oraz drzewa o wymiarach pomnikowych, kwalifikujące się do objęcia ochroną, chociaż bardzo okazałe są dęby o wymiarach pni na wysokości 130 cm odpowiednio: 117 cm, skupisko trzech o wymiarach 178, 158 i 105 cm oraz o wymiarze 256 cm.

W obszarze planu przewidziano zachowanie powierzchni biologicznie czynnej dla terenów odpowiednio: 1UT/US/ZP – 20%.

Przeznaczenie terenu pod zabudowę rekreacyjno-wypoczynkową spowoduje utratę terenu biologicznie czynnego.

Plan ustala obowiązek zachowania walorów środowiska przyrodniczego.

W wyniku przeprowadzonych analiz ustaleń planu nie przewiduje się powstania **znaczącego** negatywnego oddziaływania na świat roślinny w tym: bezpośredniego, pośredniego, wtórnego, skumulowanego, krótkoterminowego, średnioterminowego, długoterminowego, stałego i chwilowego.

#### **5.5. Wpływ na zwierzęta**

*W związku z brakiem danych pochodzących z inwentaryzacji zasobów fauny na omawianym terenie, zgrupowania fauny można wyróżnić na podstawie dominujących typów użytkowania terenu i związanych z nim siedlisk w granicach analizowanego obszaru. Można tu wyróżnić faunę:*

*- obszarów zabudowanych: zdominowana przez gatunki synantropijne przystosowane do życia w środowisku silnie przekształconym przez człowieka;*

- terenów zieleni miejskiej: nieco więcej zróżnicowana gatunkowo, ale z dominacją gatunków związanych z człowiekiem;
- terenów o charakterze leśnym: najbardziej zróżnicowana gatunkowo, należą tu taksony zaliczane do gatunków leśnych lub polno – leśnych.

*Tereny, które utrzymały pewne cechy zbiorowisk naturalnych znajdują się w obrębie Jeziora Rudnickiego Wielkiego. Skład gatunkowy drzewostanu wskazuje na znaczne przekształcenia zbiorowiska leśnego na tym terenie, jednak pozostaje on cennym elementem przyrodniczym na terenie analizowanego obszaru.*

*Podczas oględzin tego terenu w dniu 5 października 2019 r. na plaży jeziora zauważono ślady sarny, w szuwarach siedziało stado czapli oraz łabędzi.*

Teren opracowania podporządkowany jest częściowo zabudowie rekreacyjno-wypoczynkowej. W wyniku realizacji zapisów MPZP zostaną zmodyfikowane warunki bytowania fauny. Nastąpi uszczuplenie powierzchni terenów otwartych, zwiększy się ruch kołowy, lokalizacja nowych wewnętrznych dróg i zabudowy spowoduje zmniejszenie przydatności terenów otwartych jako miejsc żerowiskowych i lęgowych.

Plan nie będzie niekorzystnie wpływał obszary Natura 2000 zlokalizowane w dużej odległości od analizowanego terenu.

Realizacja zmiany miejscowego planu zagospodarowania przestrzennego nie spowoduje zniszczenia chronionych gatunków oraz siedlisk zarówno chronionych prawem polskim jak i unijnym. Na podstawie inwentaryzacji stwierdza się również brak negatywnego oddziaływania na nie. Poprzez zapis dotyczący nie stwierdzenia na obszarze planowanego miejscowego planu zagospodarowania przestrzennego chronionych gatunków zwierząt rozumie się, brak gniazdujących gatunków chronionych na mocy Dyrektywy Ptasiej, Dyrektywy Siedliskowej, jak również zwierząt wpisanych do Polskiej Czerwonej Księgi Zwierząt, wymagających ochrony strefowej, ochrony czynnej lub innych specjalnych form ochrony. Na wyżej wspomnianym obszarze nie występują zwierzęta objęte ochroną gatunkową, ochroną częściową, oraz gatunki zwierząt łownych. Nie zaobserwowano przelotne ptaki wymagające specjalnych form ochrony. Przeznaczenie terenu na zabudowę rekreacyjno-wypoczynkową spowoduje utratę terenu biologicznie czynnego.

W planie nie było potrzeby ustalania rozwiązań umożliwiających migracje zwierząt (np. ażurowe ogrodzenia, zakaz ogrodzeń pełnych lub z prefabrykatów betonowych).

W wyniku przeprowadzonych analiz ustaleń planu nie przewiduje się powstania **znaczącego** negatywnego oddziaływania na świat zwierzęcy (faunę) w tym: bezpośredniego, pośredniego, wtórnego, skumulowanego, krótkoterminowego, średnioterminowego, długoterminowego, stałego i chwilowego.

## 5.6. Wpływ na wody powierzchniowe i podziemne

### Wody powierzchniowe

*Zgodnie z rozporządzeniem Rady Ministrów z dnia 18 października 2016 r. w sprawie Planu gospodarowania wodami na obszarze dorzecza Wisły (Dz. U. z 2016 r., poz. 1911) analizowany teren, objęty zmianą do miejscowego planu zagospodarowania przestrzennego znajduje się w następującym obszarze:*

	PLRW2000172952451 – Rudniczanka od wpływu do jeziora Rudnickiego Wielkiego	PLLW20562 jezioro Rudnickie Wielkie	PLRW20001929529 Kanał Główny od Żackiej Strugi do ujścia Rudniczanki od wpływu do jeziora Rudnickiego Wielkiego
Region wodny	Dolna Wisła	Dolna Wisła	Dolna Wisła
Status JCW	SZCW	naturalna	SZCW
JCW	monitorowana	niemonitorowane	monitorowana

**PROGNOZA ODDZIAŁYWANIA NA ŚRODOWISKO**  
**sporządzona na potrzeby zmiany miejscowego planu zagospodarowania przestrzennego**  
**terenu ośrodka rekreacyjno-wypoczynkowego obejmującego działkę 3040/7 obręb Biały Bór, gmina Grudziądz**

Aktualny stan lub potencjał JCW	zły	-	dobry
Ocena ryzyka nieosiągnięcia celów środowiskowych	zagrożona	zagrożona	niezagrożona
Cele środowiskowe			
Stan lub potencjał ekologiczny	dobry stan ekologiczny	dobry stan ekologiczny	dobry potencjał ekologiczny
Stan chemiczny	dobry	dobry	dobry
Przedłużenie terminu osiągnięcia celu środowiskowego			
Odstępstwo	tak	tak	nie
Typ odstępstwa	przedłużenie terminu osiągnięcia celu: brak możliwości technicznych	przedłużenie terminu osiągnięcia celu - brak możliwości technicznych	nie dotyczy
Termin osiągnięcia dobrego stanu	2021	2027	2015
Uzasadnienie odstępstwa	Brak możliwości technicznych. W zlewni JCWP występuje presja komunalna. W programie działań zaplanowano działania podstawowe, obejmujące uporządkowanie gospodarki ściekowej, które są wystarczające, aby zredukować tą presję w zakresie wystarczającym dla osiągnięcia dobrego stanu. Z uwagi jednak na czas niezbędny dla wdrożenia działań, a także okres niezbędny aby wdrożone działania przyniosły wymierne efekty, dobry stan będzie mógł być osiągnięty do roku 2021.	konieczna rekultywacja; zanieczyszczenia skumulowane w osadach dennych powodują intensywne zasilanie wewnętrzne jezior w biogeny nawet po całkowitym wyeliminowaniu presji; proces rekultywacji jest wieloetapowy, a osiągnięcie efektów możliwe w okresie wieloletnim	nie dotyczy

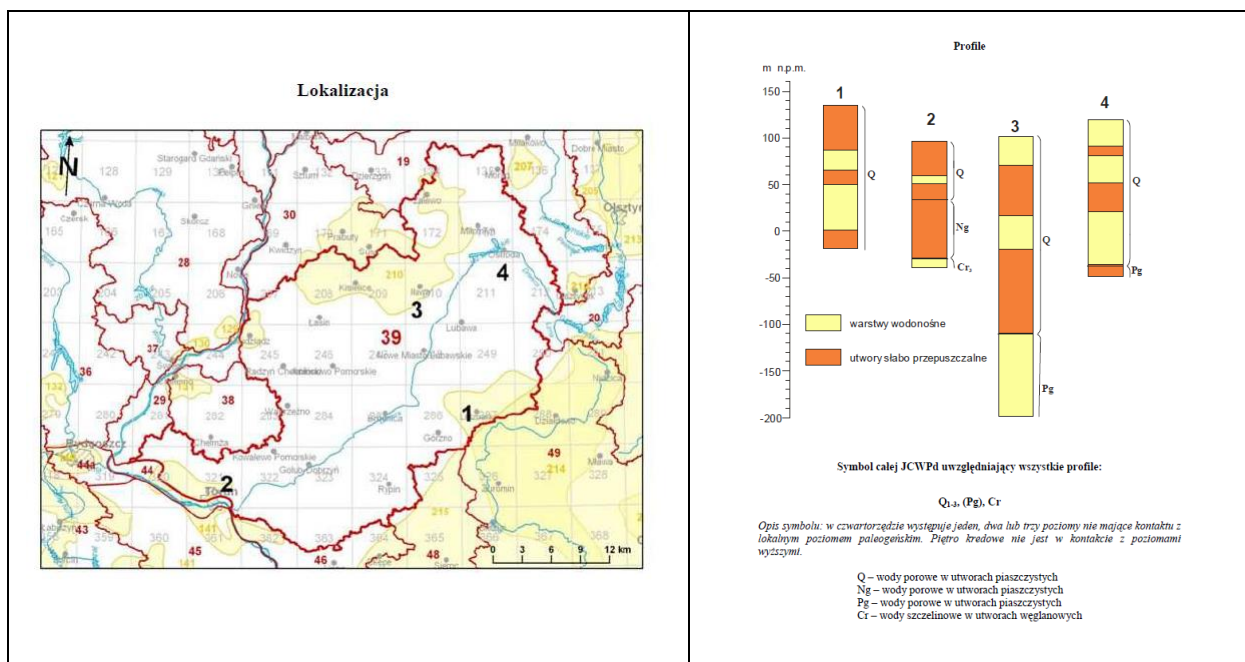
### Wody podziemne

Zgodnie z rozporządzeniem Rady Ministrów z dnia 18 października 2016 r. w sprawie Planu gospodarowania wodami na obszarze dorzecza Wisły (Dz. U. z 2016 r., poz. 1911) analizowany teren, objęty zmianą do miejscowego planu zagospodarowania przestrzennego znajduje się w następującym obszarze:

a) Obszar JCWPd 39

Nr JCWPd: 39 Lokalizacja: Powierzchnia: 7573.5 km<sup>2</sup> Region: Dolnej Wisły Województwo: pomorskie, kujawsko-pomorskie, warmińsko-mazurskie Powiaty: elbląski, ostródzki, olsztyński, sztumski, iławski, działdowski, nowomiejski, kwidzyński, grudziądzki, wąbrzeski, brodnicki, rypiński, golubsko-dobrzyński, toruński, lipnowski Arkusze MhP w skali 1:50000: 134, 135, 171-174, 207-212, 245-250, 283- 288, 320-325, 361-365 Arkusze MhP w skali 1:200000: 17, 18, 19, 27, 28, 29, Region hydrogeologiczny wg Atlasu hydrogeologicznego Polski 1995 r.: V – Pomorski, Głębokość występowania wód słodkich ok.: brak danych (lokalnie wody słone na głębokości 200 m).

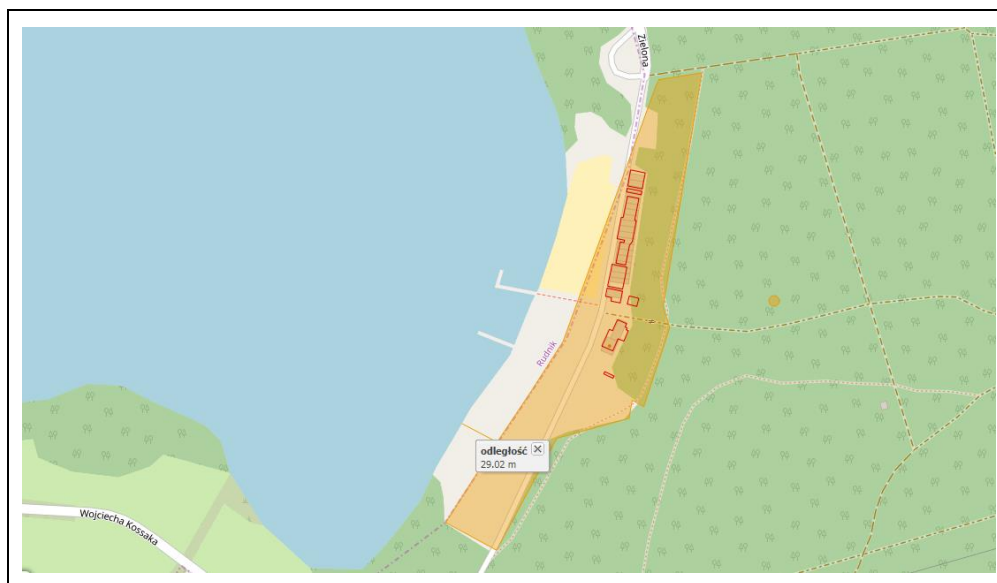
**PROGNOZA ODDZIAŁYWANIA NA ŚRODOWISKO**  
**sporządzona na potrzeby zmiany miejscowego planu zagospodarowania przestrzennego**  
**terenu ośrodka rekreacyjno-wypoczynkowego obejmującego działkę 3040/7 obręb Biały Bór, gmina Grudziądz**



Cecha szczególna JCWPd: Obszar PLGW200039 (JCWPd39) obejmuje zlewnie Drwęcy i Osy. Z uwagi na rozległość JCWPd obejmuje on różne jednostki morfologiczne i hydrogeologiczne. W związku z tym występowanie wód podziemnych i warunki hydrogeologiczne są także zróżnicowane. System wodonośny jest wielopiętrowy; obok poziomów międzymorenowych obecne są również warstwy wodonośne miocenu, oligocenu i paleocenu. W południowo-zachodniej części obszary wody podziemne występują również w osadach kredy. Główne obszary zasilania systemu wodonośnego znajdują się w północnej i wschodniej części JCWPd. GZWP występujące w obrębie JCWPd: 129, 131, 141, 210, 214, 215.

Ocena ryzyka nieosiągnięcia celów środowiskowych: niezagrożona, JCWPd jest monitorowana, stan ilościowy dobry, stan chemiczny dobry.

Odległość analizowanej działki do Jeziora Rudnickiego Wielkiego wynosi około 29-36 m, a do rzeki Wisły około 5,0 km.



Cały obszar zmiany do miejscowego planu zagospodarowania przestrzennego leży w granicach Obszaru Chronionego Krajobrazu Strefy Krawędziowej Doliny Wisły, dla którego obowiązują nakazy, zakazy i ograniczenia określone w odrębnych przepisach, a którego granice wskazano na planie.

W celu ochrony wód powierzchniowych i podziemnych plan określa warunki:

- zaopatrzenia w wodę z istniejącej lub projektowanej sieci wodociągowej;
- odprowadzenie ścieków:
  - a) do sieci kanalizacji sanitarnej istniejącej lub projektowanej;
- odprowadzanie wód opadowych i roztopowych:
  - a) zagospodarowanie wód w granicach działki zgodnie z przepisami odrębnymi.

W celu ochrony wód powierzchniowych i podziemnych: roboty budowlane należy realizować w taki sposób, aby nie nastąpiło zanieczyszczenie środowiska gruntowo - wodnego w tym rejonie, spowodowane ewentualnym przedostaniem się zanieczyszczeń do wód powierzchniowych; bazy materiałowe, zaplecza socjalne, parkingi sprzętu i maszyn nie powinny być lokalizowane w pobliżu cieków.

W projekcie planu zostały spełnione zapisy art. 83 ustawy Prawo wodne z dnia 20 lipca 2017 r. (Dz. U. z 2018 r. poz. 2268):

- ust. 3 – „Budowę urządzeń służących do zaopatrzenia w wodę realizuje się jednocześnie z rozwiązaniem spraw gospodarki ściekowej, w szczególności poprzez budowę systemów kanalizacji zbiorczej i oczyszczalni ścieków”;
- ust. 4 – „W miejscach, gdzie budowa systemów kanalizacji zbiorczej nie przyniosłaby korzyści dla środowiska lub powodowałaby nadmierne koszty, należy stosować systemy indywidualne lub inne rozwiązania zapewniające ten sam co systemy kanalizacji zbiorczej poziom ochrony środowiska”.

Ustalono zakaz lokalizacji przedsięwzięć mogących zawsze znacząco oddziaływać na środowisko, za wyjątkiem obiektów i urządzeń infrastruktury technicznej i komunikacji.

Realizacja projektu planu nie jest sprzeczna z celami środowiskowymi ustalonymi w planie gospodarowania wodami na obszarze dorzecza Wisły i dorzecza Warty oraz nie narusza ustalonych warunków korzystania z wód regionu wodnego Dolnej Wisły i Regionu Warty, a tym samym nie wpłynie negatywnie na jednolite części wód.

W wyniku przeprowadzonych analiz ustaleń planu nie przewiduje się powstania **znaczącego** negatywnego, aby zapisy planu miały znaczącego negatywnego oddziaływania na stan wód powierzchniowych i podziemnych w granicach planu jak i poza jego obszarem.

## 5.7. Wpływ na powierzchnię ziemi

*W tektonicznym podziale Polski rejon grudziądzki położony jest w granicach synklinorium brzeżnego (Stupnicka 1989), które jest podłużnym obniżeniem o osi przebiegającej z północnego-zachodu na południowy-wschód. Synklinorium to jest strefą przejściową między prekambryjską platformą wschodnioeuropejską, a antyklinorium środkowo-polskim. Badania wykazują, że fragment synklinorium brzeżnego, w ramach którego leży Grudziądz i okolice, wykazuje stałą, niewielką tendencję do ruchów wznoszących (Drozdowski, 1973).*

*Najstarszymi utworami rozpoznanymi w Kotlinie Grudziądzkiej są osady sylurskie wykształcone jako szare i szarozielone iłowce. Nawiercono i rozpoznano je w otworze Maruszy. Z punktu widzenia niniejszego opracowania praktyczne znaczenie mają tylko utwory czwartorzędowe i dlatego starszych się nie omawia.*



*Wykształcenie stropowych partii czwartorzędu związane jest z formami morfologicznymi. Na kępach wysoczyznowych występują gliny lodowcowe oraz piaski i żwiry wodnolodowcowe, a na terenach nadzalewowych żwiry i piaski rzeczne. W pobliżu krawędzi Wisły, gdzie wysoczyzna morenowa została zniszczona w wyniku procesów denudacyjnych, na powierzchni występują utwory międzymorenowe: ropy, piaski lub żwiry. Według szczegółowej mapy geologicznej Polski w skali 1:50 000 arkusz 244 Grudziądz Rudnik na omawianych działkach oraz w najbliższym ich sąsiedztwie, na powierzchni występują piaski teras rzecznych, piaski eoliczne i piaski stożków napływowych, a lokalnie torfy na namulach den dolinowych.*

Przekształceniu ulegnie rzeźba terenu w wyniku prowadzonych prac ziemnych (budowa nowych obiektów budowlanych i dróg).

**Oddziaływanie planu na środowisko (rzeźba terenu)** można ocenić w następujący sposób: pod względem charakteru - jako niekorzystne, pod względem intensywności przekształceń - jako zupełne, pod względem bezpośredniości oddziaływania - jako bezpośrednie, pod względem okresu trwania oddziaływania - jako stałe, pod względem częstotliwości oddziaływania - jako długoterminowe, pod względem zasięgu przestrzennego - jako lokalne, pod względem trwałości oddziaływania - jako nieodwracalne.

## **5.8. Wpływ na krajobraz**

*Obszar opracowania charakteryzuje się w 20% zainwestowaniem. Tereny wokół analizowanego planu to tereny leśne, jezioro Rudnickie Wielkie.*

*Oddziaływanie miasta Grudziądz na teren opracowania jest stosunkowo niewielkie i raczej charakterystyczne dla terenów podmiejskich i ogranicza się do:*

- *przekształcenia i ograniczenia środowiska biotycznego,*
- *nieznaczne przekształcenia naturalnej rzeźby.*

Zapis dla tego terenów objętych planem zapewnia zachowanie do 20% powierzchni biologicznie czynnej, tereny leśne pozostają nienaruszone.

W planie położono nacisk na kształtowanie walorów krajobrazowych oraz ograniczenie niekorzystnego charakteru i intensywności zmian w środowisku.

W wyniku realizacji zapisów MPZP na przeważającej powierzchni planu zostanie dopuszczona zabudowa rekreacyjno-wypoczynkowa (wysokość do 13 m).

Zainwestowanie nie wpłynie znacząco negatywnie na walory krajobrazu, zarówno w granicach terenów objętych opracowaniem jak i na terenach sąsiednich będących już terenami zainwestowanymi w tereny ogrodów działkowych i zabudowy mieszkaniowej jednorodzinnej. Powstaną obiekty wysokością zbliżone do obiektów istniejących na terenach sąsiednich.

Nie stwierdza się powstania **znaczącego** negatywnego oddziaływania na krajobraz.

## **5.9. Wpływ na klimat oraz warunki wymiany powietrza**

*Na terenie Gminy Grudziądz nie znajdują się żadne punkty monitoringu powietrza. Najbliższe punkty monitoringowe zlokalizowane są na terenie miasta Grudziądz: przy ul. Sienkiewicza oraz ul. Piłsudskiego. W punkcie przy ul. Sienkiewicza pomiary prowadzone są metodą manualną, przy ul. Piłsudskiego używa się mierników automatycznych. Łącznie obie stacje prowadzą rejestrację dla wszystkich ważniejszych zanieczyszczeń powietrza.*

*Zgodnie z Rozporządzeniem Ministra Środowiska z dnia 2 sierpnia 2012 r. w sprawie stref, w których dokonuje się oceny jakości powietrza (Dz.U.2012.poz.914) dla wszystkich*



*zanieczyszczeń uwzględnianych w ocenach jakości powietrza (dwutlenek siarki, dwutlenek azotu, tlenki azotu, tlenek węgla, benzen, ozon, pył zawieszony PM<sub>10</sub>, zawartość ołowiu, arsenu, kadmu, niklu i benzo(a)pirenu w pyłe PM<sub>10</sub> oraz pył zawieszony PM<sub>2.5</sub>) obowiązuje poniższy podział kraju na strefy: o aglomeracja o liczbie mieszkańców powyżej 250 tysięcy, o miasto (nie będące aglomeracją) o liczbie mieszkańców powyżej 100 tys., o pozostały obszar województwa, nie wchodzący w skład aglomeracji i miast powyżej 100 tys. mieszkańców (strefa wielkopolska). Na obszarze województwa kujawsko - pomorskiego wyznaczone zostały 4 strefy: o aglomeracja bydgoska, o miasto Toruń, o miasto Włocławek, o strefa Kujawsko - pomorska, w której skład wchodzi Gmina Grudziądz. Ocenę jakości powietrza w strefach dokonuje się w oparciu o kryteria wyznaczone ze względu na ochronę zdrowia oraz ochronę roślin. Wyróżniana są trzy klasy: A- jeżeli stężenia zanieczyszczeń na terenie strefy nie przekraczają odpowiednio poziomów dopuszczalnych i poziomów docelowych, B- jeżeli stężenia zanieczyszczeń na terenie strefy przekraczają poziomy dopuszczalny, lecz nie przekraczają poziomów dopuszczalnych powiększonych o margines tolerancji, C- jeżeli stężenia zanieczyszczeń na terenie strefy przekraczają poziomy dopuszczalny powiększony o margines tolerancji, a w przypadku gdy margines tolerancji nie jest określony - poziomy dopuszczalny i docelowe.*

*W strefie kujawsko - pomorskiej, do której zaliczana jest Gmina Grudziądz w 2016 roku nastąpiły przekroczenia pyłu zawieszonego PM<sub>10</sub> oraz benzo(a)pirenu. Jednak należy zauważyć, że poziomy stężenie w dużym stopniu zależą od pory roku i trwającego tzw. "sezonu grzewczego". Większe poziomy koncentracji notowane są zimą, co wynika z dominującego w Gminie, indywidualnego typu grzewczego. Pozostałe zanieczyszczenia mieściły się w wyznaczonych poziomach dopuszczalnych i poziomach docelowych. Warto zaznaczyć, że odnotowano przekroczenia stężenia ozonu, jednakże osiągnięcie poziomu docelowego jest działaniem długoterminowym, którego osiągnięcie wymagane jest w 2020 roku. Ze względu na typowo rolniczy charakter Gminy Grudziądz i brak większych zakładów przemysłowych, największym zagrożeniem dla stanu jakości powietrza jest tzw. niska emisja. Większość budynków jest wyposażona w instalacje grzewcze o niewielkiej mocy, opalanych głównie węglem i jego pochodnymi (koks, miał, ekogroszek) Tego typu instalację, ze względu na niewielką wysokość emitora oraz duży udział dni bezwietrznych na terenie Gminy, są źródłem największej ilości zanieczyszczeń dla okolicy. Dodatkowo na stan powietrza ma również wpływ przebiegająca przez teren Gminy sieć komunikacyjna, głównie prowadząca do miasta Grudziądza. Wzmożony ruch tranzytowy, szczególnie pojazdów ciężarowych powoduje pogorszenie jakości powietrza wzdłuż szlaków komunikacyjnych.*

Stosunkowo niska planowana zabudowa nie powinna stać się barierą dla ruchu powietrza, co jest szczególnie istotne, gdyż obszar planu pełni funkcję obszaru wymiany powietrza dla gminy Grudziądz i miasta Grudziądz. W wyniku realizacji planu nie przewiduje się ograniczeń istotnych dla wymiany powietrza.

W wyniku realizacji ustaleń MPZP zachowany zostanie dotychczasowy zasadniczy charakter terenów (o znaczeniu dla kształtowania poprawnych parametrów klimatu lokalnego) m. in. w zakresie: rzeźby terenu, szaty roślinnej oraz warunków gruntowo wodnych. Przewiduje się, że topoklimat analizowanego obszaru w wyniku realizacji zapisów MPZP nie ulegnie zauważalnym zmianom podstawowych parametrów.

Analiza oddziaływań związanych ze zmianami klimatu (łagodzenie i adaptacja do zmian klimatu) oraz bioróżnorodnością dotyczy wszystkich etapów inwestycyjnych: planowania, przygotowania, eksploatacji, likwidacji przedsięwzięcia. Na etapach tym konieczne jest rozpoznanie, oszacowanie i ewentualne zminimalizowanie lub skompensowanie wszystkich oddziaływań pośrednich i bezpośrednich. Należy uwzględnić zarówno oddziaływania negatywne jak i pozytywne.

Projekt planu określa jednoznacznie źródła energii cieplnej charakteryzujące się niskimi wskaźnikami emisji, co nie powinno negatywnie wpłynąć na klimat lokalny. Jednym z elementów mogących wpływać negatywnie, bezpośrednio i długoterminowo na kształtowanie się lokalnego klimatu może być ruch po istniejących i planowanych drogach wewnętrznych.

Projekt planu ustala utrzymanie na poziomie 20% udziału powierzchni biologicznie czynnych.

Ustalono zakaz lokalizacji przedsięwzięć mogących zawsze znacząco oddziaływać na środowisko, za wyjątkiem obiektów infrastruktury technicznej i komunikacji.

W wyniku przeprowadzonych analiz ustaleń planu nie przewiduje się powstania znaczącego negatywnego oddziaływania na warunki klimatu (topoklimatyczne) w tym: bezpośredniego, pośredniego, wtórnego, skumulowanego, krótkoterminowego, średnioterminowego, długoterminowego, stałego i chwilowego wynikających z ustaleń planu.

### **5.10. Wpływ na zabytki**

*Na terenie gminy Grudziądz w miejscowości Biały Bór znajduje się zabytkowy cmentarz ewangelicki z połowy XIX wieku.*

Na terenie objętym zmianą do miejscowego planu zagospodarowania działka nr 3040/7 obręb Biały Bór, gmina Grudziądz nie występują obiekty zabytkowe.

W planie nie przewiduje się **znaczącego** negatywnego oddziaływania w tym zakresie.

### **5.11. Wpływ na ludzi**

W wyniku realizacji zapisów MPZP nie przewiduje się powstania zagrożeń dla ludzi w obszarze planu, jak i w strefie wpływu MPZP.

Działania inwestycyjne prowadzone będą na terenie przeznaczonym pod zabudowę rekreacyjno-wypoczynkową, w toczeniu których już znajdują się rodzinnych ogrodów działkowych.

Wprowadza się nowe zainwestowanie kubaturowe, teren jest już częściowo zurbanizowany, nie spowoduje się zagrożeń dla środowiska, zarówno w granicach planu, jak i nie będzie miało negatywnego wpływu na tereny sąsiednie.

W wyniku realizacji zapisów planu nie powstaną szczególne zagrożenia dla środowiska poza takimi, których charakter jest typowy dla terenów przekształcanych urbanistycznie.

W planie położono nacisk na maksymalne ograniczenie niekorzystnego charakteru i intensywności zmian w środowisku. W tym celu określono:

- przeznaczenie i zasady zagospodarowania dla terenów,
- zasady ochrony i kształtowania ładu przestrzennego,
- zasady ochrony środowiska, przyrody i krajobrazu,
- zasady kształtowania zabudowy i sposoby zagospodarowania terenów poprzez określenie: wskaźników maksymalnej intensywności zabudowy, wysokości zabudowy, nieprzekraczalnych lub obowiązujących linii zabudowy oraz wskaźników minimalnej powierzchni biologicznie czynnej,
- szczególne warunki zagospodarowania terenów i ograniczenia w ich użytkowaniu.

W celu ochrony środowiska i jego zasobów w MPZP ustalono:

- zasady ochrony powierzchni ziemi,
- zasady ochrony zasobów wodnych i ich jakości,
- zasady ochrony przed zagrożeniami.

W planie wprowadzono szereg rozwiązań eliminujących lub ograniczających negatywne oddziaływanie planu na środowisko życia ludzi m. in. poprzez:

- ochronę i kształtowanie ładu przestrzennego w obszarze planu - zawarto w rozdz. 5.1 prognozy,
- ochronę świata roślinnego - zawarto w rozdz. 5.1 - 5.3 prognozy.

W planie ustalono ogólne zasady modernizacji, rozbudowy i budowy systemów infrastruktury technicznej w tym pełną obsługę istniejącego i nowego zainwestowania w oparciu o miejskie systemy infrastruktury technicznej w zakresie:

- zaopatrzenia w wodę,
- odprowadzania ścieków i wód opadowych,
- zaopatrzenia w ciepło,
- zaopatrzenie w gaz,
- usuwania odpadów stałych.

Ustalono w planie rozwiązania przestrzenne, realizacyjne i techniczne odpowiadają wymaganiom określonym w przepisach ochrony środowiska.

Zagospodarowanie przestrzenne i zasady jego realizacji ustalone w planie dostosowane są do uwarunkowań przyrodniczych. Zapewnia ono w ten sposób trwałość procesów przyrodniczych i odnawialność zasobów przyrodniczych w granicach planu i na terenach sąsiednich w możliwym do uzyskania zakresie. Docelowo powinno to pozwolić na zapobieganie lub ograniczenie negatywnych oddziaływań realizowanych przedsięwzięć na życie i zdrowie ludzi.

Ustalono zakaz lokalizacji przedsięwzięć mogących zawsze znacząco oddziaływać na środowisko, za wyjątkiem obiektów infrastruktury technicznej i komunikacji.

#### Wpływ na powietrze

*Zanieczyszczenia powietrza w obszarze opracowania zdeteminowane są przez emisję źródeł zlokalizowanych poza obszarem opracowania.*

*Działania Gminy skupiły się głównie na eliminacji lokalnych kotłowni i dostarczania ciepła z jednego źródła oraz rozbudowie sieci gazowniczej, w celu umożliwienia mieszkańcom zmiany rodzaju ogrzewania na gazowe lub innej niskoemisyjnych źródeł ciepła.*

*Gmina Grudziądz posiada opracowany Plan Gospodarki Niskoemisyjnej Gminy Grudziądz opracowany przez EuroCertus Sp. z o.o. we Wrocławiu/*

Ustalono zakaz lokalizacji przedsięwzięć mogących zawsze znacząco oddziaływać na środowisko, za wyjątkiem obiektów infrastruktury technicznej i komunikacji.

W zapisach planu dotyczących zagospodarowania terenów plan uwzględniono działania zapobiegające przekroczeniom wartości dopuszczalnych poziomów stężeń zanieczyszczeń powietrza m.in. poprzez:

- zaopatrzenie w gaz,
- wykorzystanie odnawialnych źródeł energii o mocy nieprzekraczającej 100 kW, za wyjątkiem elektrowni wiatrowych i biogazowni.

Przewiduje się nieznaczny wzrost zanieczyszczeń, wynikających z źródeł lokalnych ogrzewania. Ponadto w obszarze planu powstawać będą nieznaczne zanieczyszczenia emitowane przez pojazdy mechaniczne – głównie samochody osobowe.

W czasie prowadzenia inwestycji możliwe jest krótkoterminowe użytkowanie urządzeń mogących stanowić dodatkowe źródło zanieczyszczenia powietrza.

W wyniku przeprowadzonych analiz ustaleń planu nie przewiduje się powstania źródeł **znaczącego** negatywnego oddziaływania na warunki aerosanitarnie (powietrze) w tym:

bezpośredniego, pośredniego, wtórnego, skumulowanego, krótkoterminowego, średnioterminowego, długoterminowego, stałego i chwilowego.

#### Wpływ na warunki akustyczne

*Zgodnie z Prawem Ochrony Środowiska „ochrona przed hałasem polega na zapewnieniu jak najlepszego stanu akustycznego środowiska, między innymi poprzez utrzymanie hałasu poniżej poziomu dopuszczalnego lub co najmniej na tym poziomie oraz przez zmniejszenie poziomu hałasu, co najmniej do dopuszczalnego, w przypadku, gdy nie jest on dotrzymany”.*

*Na terenie gminy Grudziądz występują punktowe źródła hałasu potencjalnie uciążliwe. Dotyczy to głównie zakładów przemysłowych.*

*Uciążliwości związane z emisją hałasu komunikacyjnego dotyczą dróg krajowych, wojewódzkich, emitowanego w ciągu całego roku, natomiast lokalnych: gminnych i powiatowych, szczególnie w sezonie letnim.*

*Do liniowych źródeł hałasu można zaliczyć również autostradę A1. Ponadto w przypadku ruchu na linii kolejowej mogą wystąpić uciążliwości hałasu. Jednak nie są one aż tak uciążliwe, jak w przypadku poprzednich.*

*Analizowany teren nie jest narażony na hałas komunikacyjny.*

Dla terenów zabudowy rekreacyjno-wypoczynkowej zgodnie z rozporządzeniem Ministra Środowiska z dnia 14 czerwca 2007 r. w sprawie dopuszczalnych poziomów hałasu w środowisku (tekst jednolity w Dz. U. z 2014 r., poz. 112) będą obowiązywać dopuszczalne poziomy hałasu (55 dB dla pory dziennej i 45 dB dla pory nocnej).

W wyniku przeprowadzonych analiz ustaleń planu nie przewiduje się **znaczącego** negatywnego oddziaływania w zakresie warunków akustycznych w tym: bezpośredniego, pośredniego, wtórnego, skumulowanego, krótkoterminowego, średnioterminowego, długoterminowego, stałego i chwilowego.

#### Gospodarka wodno-ściekowa, zanieczyszczenia wód powierzchniowych i podziemnych

*W granicach obszaru opracowania nie są zlokalizowane żadne cieki, nie ma indywidualnych ujęć wód podziemnych.*

W planie ustalono warunki odprowadzania wód opadowych i roztopowych:

- zagospodarowanie wód opadowych i roztopowych w granicach działki, zgodnie z przepisami odrębnymi.

Nie przewiduje się, aby zapisy planu miały znaczący negatywny wpływ na stan wód powierzchniowych w granicach planu i poza jego obszarem.

W planie wprowadzono także ustalenia ograniczające negatywny wpływ nowego zainwestowania na wody podziemne poprzez:

- odprowadzanie ścieków socjalno - bytowych do istniejącej lub projektowanej miejskiej sieci kanalizacji sanitarnej;
- zaopatrzenie w wodę z istniejącej lub projektowanej sieci wodociągowej.

W wyniku prowadzenia prac budowlanych mogą wystąpić bezpośrednie i pośrednie krótkoterminowe wahania wód gruntowych sąsiedztwie inwestycji, jednak nie powinny one wpłynąć negatywnie na szatę roślinną oraz pozostałe elementy środowiska analizowanego terenu w tym również na zamieszkania.

W wyniku przeprowadzonych analiz ustaleń planu nie przewiduje się powstania **znaczącego** negatywnego oddziaływania na wody podziemne w tym: wtórnego, skumulowanego, średnioterminowego, długoterminowego i stałego.

#### Zagrożenie promieniowaniem elektromagnetycznym

W granicach terenu objętego planem znajduje się maszt telefonii komórkowej, nie linii wysokiego i średniego napięcia.

W planie nie przewiduje się **znaczącego** negatywnego oddziaływania w tym zakresie.

#### Wytwarzanie odpadów

*Każde nowe zainwestowanie generuje wytwarzanie odpadów. Głównym źródłem odpadów w granicach planu stanie zabudowa rekreacyjno-wypoczynkowa oraz usługi.*

*Podstawową masę odpadów stanowić będą typowe odpady komunalne: odpady organiczne (pochodzenia roślinnego, zwierzęcego i inne), papier i tektura, tworzywa sztuczne, materiały tekstylne, szkło, metale, odpady mineralne, odpady niebezpieczne znajdujące się w strumieniu odpadów komunalnych.*

W wyniku realizacji nowej zabudowy rekreacyjno-wypoczynkowej, będą powstawały odpady inne niż niebezpieczne.

Zgodnie z planem gospodarki odpadami ilość składników odpadów powinna być zredukowana na rzecz kompostowania i wtórnego wykorzystania odpadów.

Usuwanie odpadów komunalnych z terenu objętego zmianą miejscowego planu zagospodarowania przestrzennego odbywać się będzie na podstawie Uchwały Nr XI/82/2015 Rady Gminy Grudziądz z dnia 24 czerwca 2015 r. w sprawie uchwalenia regulaminu utrzymania czystości i porządku na terenie Gminy Grudziądz (Dz. Urz. Woj. Kuj.-Pom. z 2015 r., poz. 2146).

Uchwała określa m.in.:

- Rodzaje i minimalne pojemności pojemników przeznaczonych do zbierania odpadów komunalnych na terenie nieruchomości i na drogach publicznych oraz warunki rozmieszczania tych pojemników i ich utrzymywania w odpowiednim stanie sanitarnym, porządkowym i technicznym.
- Częstotliwość i sposób pozbywania się odpadów komunalnych i nieczystości ciekłych z terenu nieruchomości oraz z terenów przeznaczonych do użytku publicznego.

Sposób zagospodarowania mas ziemnych usuwanych lub przemieszczanych w związku z realizacją inwestycji oraz odpadów budowlanych w postaci gruzu, zostanie uwzględniony w projekcie budowlanym lub w zgłoszeniu robot budowlanych.

Plan ustala segregację i zagospodarowanie odpadów, zgodnie z lokalnymi przepisami.

W wyniku przeprowadzonej analizy nie przewiduje się powstawania **znaczącego** negatywnego oddziaływania, które mogłoby powstać w wyniku zbiórki i wywozu odpadów.

#### Obszary narażone na niebezpieczeństwo powodzi

Obszar objęty MPZP, nie znajduje się w zasięgu tzw. obszaru potencjalnego zagrożenia powodzią.

#### Ryzyko wystąpienia poważnych awarii przemysłowych

*W granicach planu nie występują zakłady i instalacje stwarzające zagrożenie wystąpienia poważnych awarii przemysłowych. Przez tereny objęte planem nie przebiegają szlaki komunikacyjne, po których odbywałby się transport substancji niebezpiecznych.*

W planie nie przewiduje się składowania odpadów niebezpiecznych. Ustalone w planie rozwiązania przestrzenne, realizacyjne i techniczne odpowiadają wymaganiom określonym w przepisach ochrony środowiska.

Zagospodarowanie przestrzenne i zasady jego realizacji ustalone w planie dostosowane są do uwarunkowań przyrodniczych i docelowo zapewniają zachowanie jakości życia mieszkańców oraz zapobiegają lub ograniczają negatywne oddziaływanie planu na życie i zdrowie ludzi.

Ustalono zakaz lokalizacji przedsięwzięć mogących zawsze znacząco oddziaływać na środowisko, za wyjątkiem obiektów infrastruktury technicznej i komunikacji.

W wyniku realizacji zapisów MPZP nie przewiduje się powstania zagrożeń dla ludzi na obszarze planu i w strefie jego wpływu oraz nie powstaną szczególne zagrożenia dla środowiska poza niewielkimi, których charakter jest typowy dla terenów przekształcanych urbanistycznie.

W planie nie przewiduje się **znaczącego** negatywnego oddziaływania w tym zakresie.

#### **5.12. Obszary o przewidywanym znaczącym oddziaływaniu wraz z oceną stanu środowiska na tych obszarach**

Po przeanalizowaniu ustaleń planu nie stwierdza się powstania obszarów o przewidywanym znaczącym oddziaływaniu na środowisko. W planie wprowadzono liczne rozwiązania, które mają na celu zapobieganie negatywnym oddziaływaniom zainwestowania na środowisko (rozdz. 5.1. - 5.11).

Jako znaczące oddziaływanie przyjęto oddziaływanie powodujące przekroczenie standardów, norm czy inaczej zdefiniowanych pożądanych stanów środowiska.

Plan ustala zasady zagospodarowania i warunki zabudowy odnosząc się priorytetowo do zagadnień ochrony środowiska.

#### **5.13. Kompleksowa ocena przewidywanych oddziaływań na środowisko**

W granicach opracowania występują wartościowe przyrodniczo tereny, na których można się spodziewać niekorzystnych oddziaływań wynikających z realizacji zapisów planu. W granicach objętych planem obecny stan zachowania walorów krajobrazowych ocenić można jako dobry.

Cały obszar analizowanego planu znajduje się w granicach Obszaru Chronionego Krajobrazu Strefy Krawędziowej Doliny Wisły, dla którego obowiązują nakazy, zakazy i ograniczenia określone w odrębnych przepisach, a którego granice wskazano na planie.

Analizowany plan przestrzega obowiązujące nakazy, zakazy i ograniczenia wyszczególnione w Uchwale Nr XLIX/812/18 Sejmiku Województwa Kujawsko-Pomorskiego z dnia 24 września 2018 r. w sprawie Obszaru Chronionego Krajobrazu Strefy Krawędziowej Doliny Wisły.

Po przeanalizowaniu ustaleń planu nie stwierdza się powstania obszarów o przewidywanym znaczącym negatywnym oddziaływaniu na środowisko. W planie wprowadzono liczne rozwiązania, które mają na celu zapobieganie negatywnym oddziaływaniom zainwestowania na środowisko (rozdz. 5.1. - 5.11). Zmiany w zainwestowaniu terenu wynikające z realizacji ustaleń planu nie będą miały istotnego wpływu na funkcjonowanie systemu przyrodniczego.

Biorąc pod uwagę stan istniejący, proponowane zagospodarowanie oraz ograniczony zakres problemów i położenie poza obszarem Natura 2000, obszar planu nie wymaga alternatywnych rozwiązań do rozwiązań zawartych w projektowanym dokumencie.

W planie znalazły się ustalenia mające na celu zapobieganie, ograniczanie oraz kompensację przyrodniczą negatywnych oddziaływań na środowisko oraz w miarę możliwości planistycznych i technicznych, optymalne rozwiązania realizacyjne projektowanego MPZP.

Ustalono zakaz lokalizacji przedsięwzięć mogących zawsze znacząco oddziaływać na środowisko, za wyjątkiem obiektów i urządzeń infrastruktury technicznej i komunikacji. Ustalenia planu nie wymagają kompensacji przyrodniczej w zakresie funkcjonowania i jakości zbiorowisk roślinnych.

W planie ustalono zasady zagospodarowania i warunki zabudowy odnosząc się priorytetowo do zagadnień ochrony środowiska przyrodniczego.

Realizacja ustaleń planu będzie miała wpływ na zmiany środowiska poza obszarem MPZP.

W wyniku przeprowadzonych analiz ustaleń planu nie stwierdzono powstania **znaczącego** negatywnego oddziaływania na środowisko w granicach planu i w jego sąsiedztwie w tym: bezpośredniego, pośredniego, wtórnego, skumulowanego, krótkoterminowego, średnioterminowego, długoterminowego, stałego i chwilowego.

## **6.0. PROPOZYCJE PRZEWIDYWANYCH METOD ANALIZY SKUTKÓW REALIZACJI POSTANOWIEŃ PROJEKTOWANEGO DOKUMENTU**

W odniesieniu do projektu powyższego dokumentu, po jego uchwaleniu, będzie miał zastosowanie art. 32 ustawy z dnia 27 marca 2003 r. o planowaniu i zagospodarowaniu przestrzennym (tekst jednolity w Dz. U. z 2018 r., poz. 1945 z późn.zm.). W wyniku powyższych przepisów niezbędne będzie dokonanie analizy zmian w zagospodarowaniu przestrzennym w okresie czasowym wynikającym z tego przepisu.

Stosowne analizy powinny być poszerzone o analizy skutków realizacji postanowień projektowanego dokumentu. Metody analizy powinny uwzględniać analizę dostępnych informacji o środowisku oraz pomiary porealizacyjne w świetle obowiązujących przepisów odrębnych.

## **7.0. INFORMACJE O MOŻLIWYM TRANSGRANICZNYM ODDZIAŁYWANIU NA ŚRODOWISKO**

Zgodnie z przepisami zawartymi w ustawie z dnia 3 października 2008 r. o udostępnianiu informacji o środowisku i jego ochronie, udziale społeczeństwa w ochronie środowiska oraz o ocenach oddziaływania na środowisko (tekst jednolity w Dz. U. z 2018 r., poz. 2081 z późn.zm.), działu VI dotyczącego postępowanie w sprawie transgranicznego oddziaływania pochodzącego z terytorium Rzeczypospolitej Polskiej w przypadku projektów polityk, strategii, planów i programów opracowywany dokument nie będzie miał oddziaływania transgranicznego.



## **8.0. STRESZCZENIE W JĘZYKU NIESPECJALISTYCZNYM**

Powyższa prognoza oddziaływania na środowisko jest dokumentacją sporządzaną na potrzeby postępowania prowadzonego w ramach strategicznej oceny oddziaływania na środowisko miejscowego planu zagospodarowania przestrzennego dla terenu ośrodka rekreacyjno-wypoczynkowego, obejmującego działkę 3040/7 obręb Biały Bór, gmina Grudziądz.

W prognozie dokonano analizy i oceny przewidywanych oddziaływań ustaleń planu na środowisko, a w szczególności na różnorodność biologiczną, ludzi, zwierzęta, rośliny, wodę, powietrze, powierzchnię ziemi, krajobraz, klimat, zasoby naturalne, z uwzględnieniem zależności między tymi elementami środowiska i między oddziaływaniami na te elementy.

Opracowanie składa się z części graficznej - Schemat projektu MPZP obejmujący teren miejscowego planu zagospodarowania przestrzennego terenu ośrodka rekreacyjno-wypoczynkowego, obejmującego działkę 3040/7 obręb Biały Bór, gmina Grudziądz w skali 1:1000 oraz części tekstowej i zdjęciowej.

W zapisach planu zostały uwzględnione ustalenia podstawowego dokumentu planistycznego, jakim jest Studium uwarunkowań i kierunków zagospodarowania przestrzennego Gminy Grudziądz – uchwała Nr XXXIII/211/2013 Rady Gminy Grudziądz z dnia 18 lipca 2013 r., zmienionej uchwałą Nr XI/69/2015 Rady Gminy Grudziądz z dnia 24 czerwca 2015 r. oraz uchwałą Nr XV/107/2015 Rady Gminy Grudziądz z dnia 30 września 2015 r. w sprawie uchwalenia zmiany studium uwarunkowań i kierunków zagospodarowania przestrzennego gminy Grudziądz

W przypadku braku uchwalenia powyższego projektu planu, nie zostanie zaktualizowany obowiązujący plan w granicach objętych projektem planu, nie nastąpi weryfikacja jego zapisów w zakresie przeznaczenia terenu i warunków urbanistycznych związanych z dostosowaniem do zmienionych potrzeb wynikających z potrzeb gminy.

Uchwalenie planu ma umożliwić wprowadzenie zabudowy rekreacyjno-wypoczynkowej oraz terenów zieleni urządzonej.

Przed przystąpieniem do powyższego opracowania przeanalizowano również inne uwarunkowania formalno-prawne. W prognozie przeanalizowano zgodność MPZP. z przepisami prawa dotyczącymi ochrony środowiska. Analizom poddano istniejący stan środowiska oraz potencjalne zmiany stanu w przypadku braku realizacji MPZP.

Obszar opracowania nie znajduje się w obszarze Natura 2000, natomiast cały obszar planu miejscowego planu zagospodarowania przestrzennego, leży w granicach Obszaru Chronionego Krajobrazu Strefy Krawędziowej Doliny Wisły, dla którego obowiązują nakazy, zakazy i ograniczenia określone w odrębnych przepisach, a którego granice wskazano na planie.

Tereny w granicach planu nie znajdują się w obszarach narażonych na niebezpieczeństwo powodzi oraz obszarach szczególnego zagrożenia powodzią w rozumieniu ustawy Prawo wodne.

Obszar objęty MPZP zgodnie z rozporządzeniem Rady Ministrów z dnia 18 października 2016 r. w sprawie Planu gospodarowania wodami na obszarze dorzecza Wisły (Dz. U. z 2016 r., poz. 1911) leży w zlewniach 3 jednolitych części wód powierzchniowych (JCWP): jezioro Rudnickie Wielkie, Rudniczanka od wpływu do jeziora Rudnickiego Wielkiego, Kanał Główny od Żackiej Strugi do ujścia Rudniczanki od wpływu do jeziora Rudnickiego Wielkiego.

Obszar objęty MPZP znajduje się w zasięgu następujących, jednolitych części wód podziemnych: JCWPd nr 39.

W zasadniczej części prognozy oddziaływania ustaleń planu na środowisko opisano przewidywane, ewentualne przekształcenia środowiska następujące na skutek:

- realizacji sformułowanych w projekcie planu zapisów, mających wpływ na przekształcenia środowiska,
- realizacji zawartych w projekcie planu rozwiązań zmierzających do minimalizacji negatywnych zjawisk.

Plan ustala przeznaczenie i zasady zagospodarowania dla terenu wydzielonego na rysunku planu liniami rozgraniczającymi i oznaczonych numerem porządkowym oraz symbolem literowym określającym przeznaczenie terenu. W planie ustalono zasady i standardy kształtowania zabudowy i zagospodarowania dla analizowanego terenu oraz zasady ochrony środowiska, przyrody i krajobrazu.

Ustalono zakaz lokalizacji przedsięwzięć mogących zawsze znacząco oddziaływać na środowisko, za wyjątkiem obiektów i urządzeń infrastruktury technicznej i komunikacji.

W celu ochrony wód powierzchniowych i podziemnych plan określa warunki:

- zaopatrzenie w wodę z istniejącej lub projektowanej sieci wodociągowej;
- odprowadzenie ścieków do sieci kanalizacji sanitarnej istniejącej lub projektowanej;
- odprowadzanie wód opadowych i roztopowych poprzez zagospodarowanie wód w granicach działki.

Przewidziano zabudowę do maksymalnej wysokości do 13,0 m.

W planie ustalono zasady ochrony i kształtowania ładu przestrzennego, ochrony środowiska, przyrody i krajobrazu, ochrony dziedzictwa kulturowego i zabytków oraz zasady modernizacji, rozbudowy i budowy systemów komunikacji i infrastruktury technicznej.

Ustalono 20% minimalny udział powierzchni biologicznie czynnej do powierzchni działki budowlanej.

Ustalenia projektu planu uwzględniają uwarunkowania przyrodnicze i stwarzają warunki do ograniczenia uciążliwości dla środowiska przyrodniczego, związanych z planowanym zagospodarowaniem.

Skala i rodzaj oddziaływania na środowisko realizacji ustaleń planu nie zagraża jakości środowiska na terenach przyrodniczych objętych ochroną. Planowane zagospodarowanie nie będzie miało negatywnego wpływu na warunki występowania siedlisk na obszarach Natura 2000 oraz ich integralność.