

Plan odnowy miejscowości Sosnówka



I. Charakterystyka miejscowości

1. Rys historyczny

Wieś Sosnówka leży przy drodze powiatowej biegnącej równolegle wzdłuż wału Wisły z Grudziądza przez miejscowość Szynych do Chełmna w starym korycie tej rzeki. Częścią swego obszaru miejscami graniczy z Wisłą,

Sosnówka jest jedną z najstarszych wsi leżącą w południowej części Gminy Grudziądz o dawnej nazwie z 1796 r. Schonsee, niem. Schonsee. W XVI w. wraz z rozkwitem miasta Grudziądz jego starostowie zaczęli dążyć do zagospodarowania niektórych podmokłych gruntów położonych w zalewowej dolinie Wisły. Do tego celu wykorzystano umiejętności sprowadzonych emigrantów holenderskich grupy wyznaniowej mennonitów. Specjalizowali się oni w pracach melioracyjnych i rolnictwie. Do Sosnówki pierwsza grupa osadników dotarła w 1595 roku, dając początek miejscowości. Starostowie grudziądzcy oddali im w dzierżawę grunty wsi w zamian za osuszenie terenu, budowę kanałów melioracyjnych i wałów przeciwpowodziowych. Według danych z 1885 r. do wsi należało 454 ha gruntów, w tym: 28 ha lasu, 32 łąk i 297 ha roli. We wsi było 21 domów, w których mieszkało 199 osadników, a wśród nich tylko 9 katolików. Zachowały się chałupy w typie budownictwa kolonistów holenderskich, drewnianej konstrukcji zrębowej na podmurówkach

ceglanych, z dachami siodłowymi. Przykładem takiego budownictwa może być chałupa zbudowana 1816 roku, prostokątna, obejmująca część gospodarczą na parterze i część mieszkalną na piętrze. W szczytach półkuliste okienka. Naroża ujęte deskowaniem imitującym pilastry. Dach kryty strzechą. W okresie międzywojennym w Sosnówce mieszkało około 30 mieszkańców przyznających się do wyznania mennonickiego. Ślady po tym ruchu społeczno-religijnym można zobaczyć we wsi jeszcze dziś. Świadectwem kultu mennońskiego jest cmentarz z XVIII wieku. obecnie od kilkunastu lat nieczynny, porośły drzewami i krzewami. Do naszych czasów przetrwały również nieliczne holenderskie chaty następców mennonitów. We wsi był dom modlitwy z domem mieszkalnym kaznodziei i przytułkiem oraz duży cmentarz. Kaznodzieją gminy mennonickiej w 1921 r. był Jan Bartel.

Swoich korzeni poszukują dziś liczni turyści holenderscy, potomkowie mennoitów nie tylko z Sosnówki, którzy odwiedzają stary cmentarz i kościół w Szynychu. Znajdujący się tam pomnik zmarłego menonity jest dla nich symbolem więzi z Ojczyzną przodków.

Większa własność ziemska w Sosnówce w 1921 r.:

Bartel Jan, mennonita - 73,0 ha

Franz Willy Ernest, mennonita - 65,0 ha

Kliwer Jan, mennonita - 54,0 ha

Liczba budynków mieszkalnych i mieszkańców wg danych spisowych z lat 1885, 1905 i 1921 j. niżej:

1885 - 21 domów mieszkalnych i 193 mieszkańców (kat. 9; ewang. 134; menn. 50)

1905 - 20 domów mieszkalnych i 168 mieszkańców (kat. 3; ewang. 117; menn.48)

1921 - 21 domów mieszkalnych i 141 mieszkańców (kat. 30; ewang. 63; menn. 48)

Układ historyczny: Wieś o zabudowie rozproszonej w typie rzędówki bagiennej

Na terenie Sosnówki i Szynycha w pierwszych dniach okupacji 1939 roku dokonano licznych egzekucji na mieszkańcach przez Niemców mieszkających tu od dawna Selbstschutz. Większość pomordowanych to gospodarze i działacze społeczni. Obok egzekucji masowych miały miejsce egzekucje indywidualne. Razem z mężczyznami mordowano kobiety. W 1945 roku dokonano ekshumacji zwłok i pochowano we wspólnej mogile.

2. Położenie miejscowości

2.1 Położenie administracyjne

Kraj- Polska

Województwo kujawsko- pomorskie
Powiat Grudziądzki
Gmina Grudziądz
Miejscowość : Sosnówka

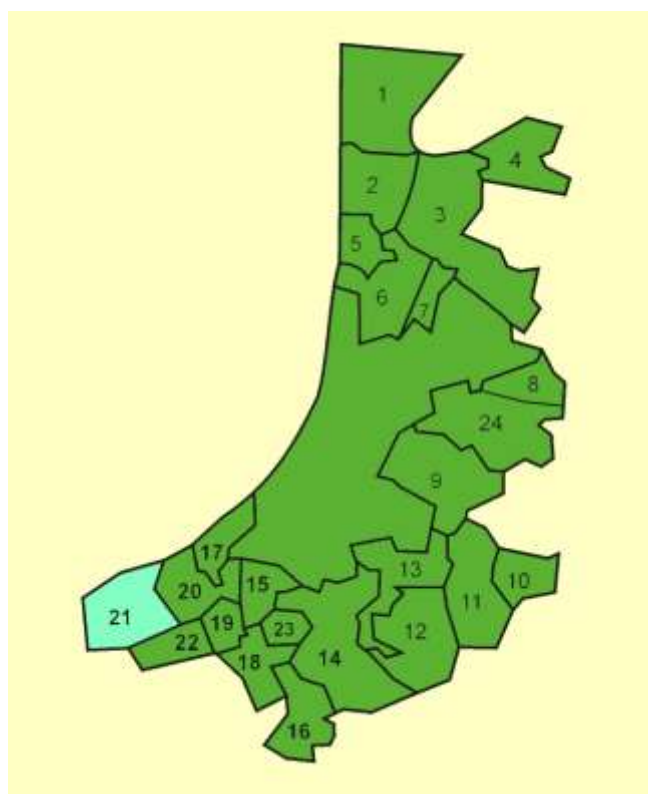
2.2 Mapa Polski z podziałem na województwa



2.3 Mapa woj. kujawsko-pomorskiego z podziałem na powiaty



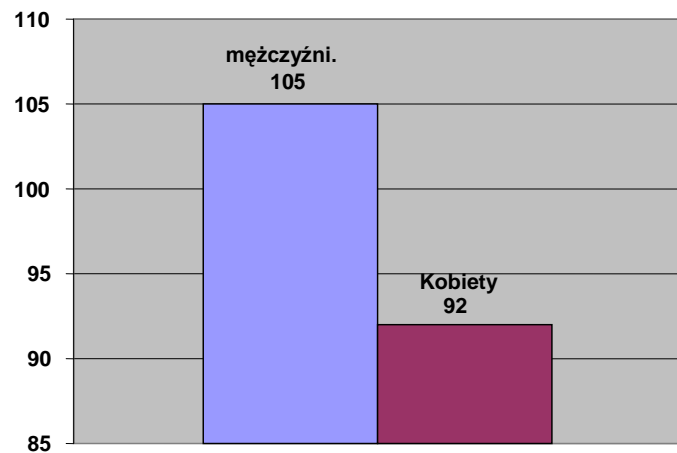
2.4 Mapa Gminy Grudziądz z podziałem na sołectwa



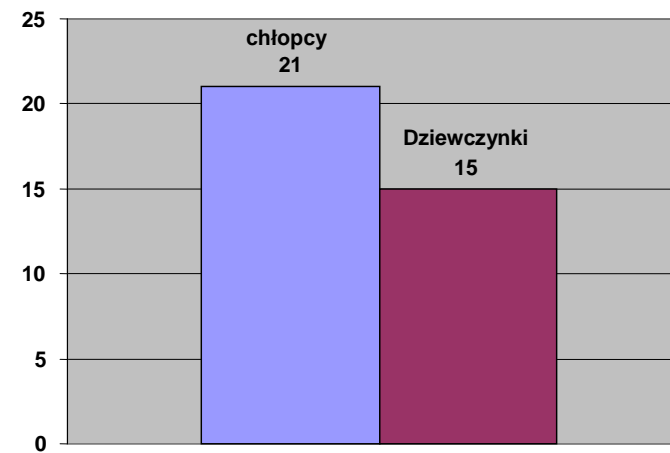
3. Liczba Mieszkańców Sosnówka

Na dzień 31.12.2008 roku liczba mieszkańców Sosnówki wynosi 197 mieszkańców.

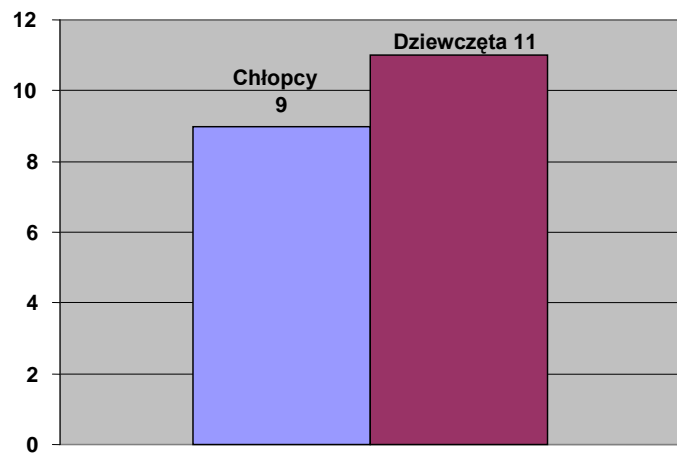
Liczba ludności	Mężczyźni	Kobiety	0 – 13 lat			14 – 18 lat			19 i więcej			Współczynnik feminizacji
			Ogółem	Dziew	Chłopcy	Ogółem	Dziew	Chłopcy	Ogółem	Kobiety	Mężczyźni	
197	105	92	36	15	21	20	11	9	141	66	75	88



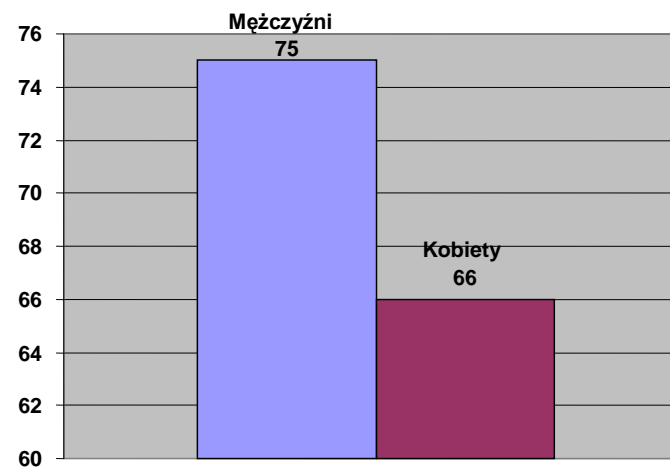
Wykres 1. Ogółem liczba mężczyzn i kobiet.



Wykres 2. Ogółem chłopców i dziewczynek 0 - 13 lat.



Wykres 3. Ogółem chłopców i dziewczynek pomiędzy 14 - 18 lat.



Wykres 4. Ogółem kobiet i mężczyzn 19 i więcej lat.

II. Inwentaryzacja zasobów

1. Analiza zasobów miejscowości

Miejscowość Sosnówka usytuowana jest w południowej części Gminy. Wieś charakteryzuje się zróżnicowanym budownictwem mieszkaniowym. Niewątpliwymi walorami kulturowymi stanowiącymi o tożsamości wsi są ślady osadnictwa olęderskiego przejawiające się specyficzną infrastrukturą budownictwa z tamtejszego okresu. Głównymi obiektami użyteczności publicznej miejscowości jest Szkoła Podstawowa wyposażona w nowoczesną pracownię komputerową z nieograniczonym dostępem do Internetu. Na terenie miejscowości po wyrobiskach poźwirowych powstały sztuczne zbiorniki wodne. Walorami przyrody jest Chełmiński Park Krajobrazowy, granica parku bierze swój początek ze wsi Szynych wzdłuż drogi dociera do wsi Sosnówka, z bogatym zespołem roślin i krzewów.

2. Krajobraz wsi

Krajobraz wsi wiejski z dużą ilością gruntów ornych jak i pastwisk, wzbogacony śródpolnymi i przydrożnymi zadrzewieniami. Obszar równinny bogaty w zarośla, lasy mieszane: świerki, sosny, buki, dęby.

Wieś wzbogacona w Chełmiński Park Krajobrazowy położony na terenie Gminy Grudziądz z bogatym zespołem roślin i krzewów odznaczającym się mieszanym drzewostanem. Część opisywanego parku krajobrazowego leży na terenie sołectwa Sosnówka.

Sołectwo Sosnówka położone jest w południowej części Gminy i graniczy na terenie gminy z:

Sołectwa	Szynych
	Gogolin

Przez zabudowany teren wsi biegnie kanał o nazwie Głównik regulujący stan wód opadowo – gruntowych.

3. Środowisko kulturowe

Forma zabudowy zwarta i rozproszona. Formę zwartą stanowią głównie gospodarstwa rolne zlokalizowanych w obrębie drogi powiatowej

Duża przydatność rolnicza gleb przyczynia się do rozwoju upraw rolnych w miejscowości.

Konserwatorską ochroną przez wpisanie do rejestru zabytków objęte są:

- Płyta z cmentarza menonitów w Sosnówce Dom murowany oraz zabudowania inwentarskie przy domu nr 31 w Sosnówce z połowy XIX w. Dawna szkoła podstawowa w Sosnówce początek XX w. Park Krajobrazowy Doliny Dolnej Wisły w skład którego weszły tereny należące do wsi Sosnówka. Pozostałości po cmentarzu z XVI w.
- Pozostałości po budynkach mieszkalnych XVI w. Pozostałości po systemie kanałów odwadniających z XVI w.

4. Cmentarze i miejsca pamięci narodowej

Cmentarz mennonicki, założony w 1691 roku nieczynny. Wpisany do systemu stanowisk archeologicznych.

5. Dziedzictwo religijne i historyczne

Dawne nazwy: 1796r. niem. Schonsee

Podstawowe dane historyczne:

Wieś, , po raz pierwszy wymieniona w dokumentach źródłowych w 1595 r.

Większa własność ziemska w Sosnówce w 1921 r.:

Bartel Jan, mennonita - 73,0 ha

Franz Willy Ernest, mennonita - 65,0 ha

Kliewer Jan, mennonita - 54,0 ha

Liczba budynków mieszkalnych i mieszkańców wg danych spisowych z lat 1885, 1905 i 1921 j. niżej:

1885 - 21 domów mieszkalnych i 193 mieszkańców (kat. 9; ewang. 134; menn. 50)

1905 - 20 domów mieszkalnych i 168 mieszkańców (kat. 3; ewang. 117; menn.48)

1921 - 21 domów mieszkalnych i 141 mieszkańców (kat. 30; ewang. 63; menn. 48)

Układ historyczny: Wieś o zabudowie rozproszonej w typie rzędówki bagiennej.

Budynek gospodarczy budowa ok. k. XIX w.
 Budynek gospodarczy budowa ok. 2 poł. XIX w.
 Chata budowa ok. 2 poł. XIX w.
 Dom budowa ok. k. XIX w.
 Dom budowa ok. k. XIX w.
 Dom budowa 2 ów. XX w.
 Dom budowa ok. 1 ów. XX w.
 Dom budowa ok. k. XIX w.
 Dom budowa ok. k. XIX w.
 Dom budowa ok. k. XIX w.
 Dom budowa ok. k. XIX w.
 Dom budowa ok. k. XIX w.
 Stodoła budowa, przebudowa 1 ów. XX w., 1 ów. XX w.
 Szkoła budowa , ok. pocz. XX w.

6. Stanowiska Archeologiczne

Obszar AZP 31-43

LP	Miejscowość	Nr stanowiska	Rodzaj znaleziska
1.	Sosnówka	Stanowisko 4	śląd os.
2.	Sosnówka	Stanowisko 36	obozowisko
3.	Sosnówka	Stanowisko 37	śląd os.
4.	Sosnówka	Stanowisko 38	osada
5.	Sosnówka	Stanowisko 39	osada
6.	Sosnówka	Stanowisko 40	osada, śląd os.
7.	Sosnówka	Stanowisko 42	obozowisko, osada
8.	Sosnówka	Stanowisko 43	obozowisko, osada
9.	Sosnówka	Stanowisko 44	osada
10.	Sosnówka	Stanowisko 45	obozowisko, osada
11.	Sosnówka	Stanowisko 46	Obozowisko, cmentarz, osada

7. Gospodarka, rolnictwo

Na terenie miejscowości Sosnówka znajduje się 31 gospodarstw rolnych oraz 11 działek o powierzchni do 1 ha.

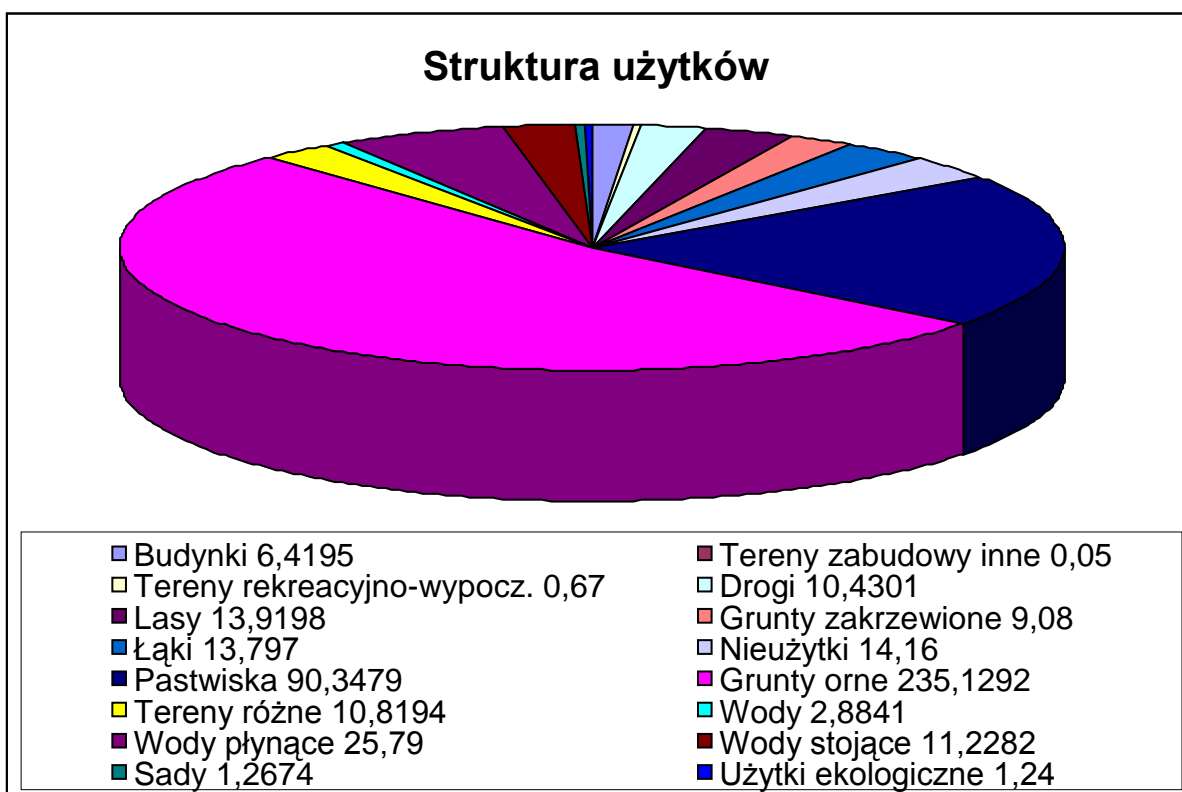
Poniższe tabele pokazują klasyfikację gleb miejscowości

7.1 Klasyfikacja gleb

Pastwiska trwałe [ha]				Grunty orne [ha]								Tereny zalesione [ha]				Sady [ha]					Łąki trwałe [ha]		
P _s III	P _s IV	P _s V	P _s VI	R II	R III a	R III b	R IV a	R IV b	R V	R VI	L _s IV	L _s VI	Ł IV	PS VI	PS III	R II a	R III b	R IV a	R V	Ł III	Ł V	Ł VII	
35,282 8	16,595 10	23,550	14,9200	12,778 5	80,051 0	83,145 2	33,899 5	6,8343	11,469 6	6,9511	0,740 0	2,729 8	0,360 0	8,720 0	0,180 0	0,32 00	0,230 0	0,350 0	0,18 74	9,03 00	2,70 70	2,060 0	

7.2 Struktura użytków

Powierzchnia	447,2326 ha	100%
Z tego:		
Budynki	6,4195	1,44%
Tereny zabudowy inne	0,0500	0,01%
Tereny rekreacyjno-wypocz..	0,6700	0,15%
Drogi	10,4301	2,33%
Lasy	13,9198	3,11%
Grunty zakrzewione	9,0800	2,03%
Łąki	13,7970	3,08%
Nieuzytki	14,1600	3,17%
Pastwiska	90,3479	20,20%
Grunty orne	235,1292	52,57%
Tereny różne	10,8194	2,42%
Wody	2,8841	0,64%
Wody płynące	25,7900	5,77%
Wody stojące	11,2282	2,52%
Użytki ekologiczne	1,2400	0,28%
Sady	1,2674	0,28%



8. Sąsiedzi i przyjezdni

Uznaje się za korzystne sąsiedztwo z miastem Chełmno (8 km) i Grudziądem (18km) Przez Sosnowkę przechodzi droga powiatowa relacji Chełmno-Mniszek o dużym natężeniu ruchu osobowo – towarowym, która bezpośrednio przylega do wsi. Do miejscowości dostać się można autobusem PKS. W obecnej chwili w związku z budową autostrady A-1 radykalnie zwiększyła się liczba osób odwiedzających miejscowość. Osoby zatrudnione przy budowie często wynajmują kwatery od miejscowej społeczności.

9. Instytucje

We wsi jest Szkoła Podstawowa o dobrze wyposażonej bazie dydaktycznej i lokalowej (pracownia komputerowa, Internet), której patronem jest Hanka Sawicka. Ponadto szkoła została wyposażona jako jedna z pierwszych w sołectwie w ekologiczną kotłownię.

10. Ludzie, organizacje społeczne

Darczyńcy – sponsorzy. Działalność samorządu wsi wspiera zbiórkami miejscowe społeczeństwo i ludność okolicznych wsi. Organizowane są m. in: festyny, obchody Dnia Dziecka, choinki dla dzieci, spotkania wigilijne. Przewodzącą organizacją społeczną miejscowości jest Koło Gospodyń Wiejskich zrzeszających w swych szeregach aż 30 kobiet

III. Ocena mocnych i słabych stron - Analiza SWOT

MOCNE STRONY	SŁABE STRONY
<ul style="list-style-type: none">• położenie geograficzne• park krajobrazowy• sprzyjająca struktura wiekowa mieszkańców• łatwy dostęp do edukacji• wysoki poziom oświaty• dobrze wyposażona szkoła (nowoczesna sala komputerowa)• dobra infrastruktura - woda• telefonizacja, bliskość autostrady A-1• sklep spożywczo- przemysłowy	<ul style="list-style-type: none">• brak infrastruktury typu - gaz, kanalizacja• brak pełnowymiarowej Sali gimnastycznej• brak bazy turystycznej• zły stan dróg gminnych i powiatowych• zaniedbany system melioracyjny• brak agroturystyki• brak boiska sportowego• brak placu zabaw• brak zaplecza sanitarnego w świetlicy wiejskiej
SZANSE	ZAGROŻENIA
<ul style="list-style-type: none">• trwająca budowa autostrady „A-1”• członkostwo w Unii Europejskiej (pozyskiwanie środków pomocowych)• wykorzystanie środków strukturalnych Unii Europejskiej• migracja ludzi z miasta na wieś	<ul style="list-style-type: none">• załamanie gospodarki• brak stabilnego prawa• bezrobocie strukturalne• słabość gospodarcza miasta Grudziądz i Chełmna• brak klarownych programów gospodarczych

IV. NASZE SOŁECTWO ZA 10 LAT - Wizja rozwoju naszej wsi

Marzę aby moja wieś ... była podłączona do oczyszczalni położonej na terenie gminy, sieci kanalizacyjnej a także gazociągu. Chcielibyśmy aby wieś posiadała dobrze wyposażoną i wyremontowaną świetlicę wiejską, plac zabaw jak również tanie szerokopasmowe łącza internetowe, lepszą komunikację z sąsiednimi miastami, wybudowaną nową salę gimnastyczną, boisko dla dzieci i młodzieży. Chcielibyśmy aby wszystkie drogi na terenie naszej miejscowości były w dobrym stanie technicznym.

Byłbym szczęśliwy ... gdyby polepszyła się nawierzchnia drogi powiatowej Chełmno-Mniszek co wpłynęłoby na zmniejszenie liczby wypadków drogowych.

W oparciu o przeprowadzoną analizę potrzeb mieszkańców głównym ich celem jest dynamiczny i zrównoważony rozwój sołectwa Sosnówka-Brankówka, poprzez zwiększenie dostępu do instytucji kultury, szeroko rozumianej komunikacji i rozwoju nowoczesnej infrastruktury.

V. Arkusz planowania

NASZA MAŁA STRATEGIA – PLAN ROZWOJU SOŁECTWA

Wizja Rozwoju Miejscowości								
Priorytet 1 Poprawa warunków sanitarnych w miejscowości poprzez Budowę sieci kanalizacyjnej i zagospodarowanie odpadów.			Priorytet 2 Zwiększenie dostępu mieszkańców miejscowości Sosnówka do kultury fizycznej.			Priorytet 3 Zachowanie i ochrona dziedzictwa kulturowego poprzez zwiększenie dostępności mieszkańców wsi do instytucji kultury.		
Cel 1:	Cel 2:	Cel 3:	Cel 1:	Cel 2:	Cel 3:	Cel 1:	Cel 2:	Cel 3:
Zmniejszenie zanieczyszczenia środowiska naturalnego	Kompleksowy system zagospodarowania odpadów	Zmniejszenie emisji zanieczyszczeń do atmosfery	Poprawa infrastruktury sportowej w miejscowości Sosnówka	Alternatywne formy wypoczynku dla mieszkańców	Integracja społeczeństwa poprzez zwiększony dostęp do aktywnych form wypoczynku	Tworzenie kół zainteresowań i zachęcanie mieszkańców do uczestnictwa w nich	Promocja dziedzictwa kulturowego	Zwiększenie aktywności społeczności lokalnej organizacjach działających na terenie miejscowości
Projekty: 1. Budowa sieci kanalizacyjnej w miejscowości Sosnówka-Brankowka	Projekty: 1. Utylizacja segregowanych odpadów	Projekty: 1. Promocja alternatywnych źródeł energii elektrycznej i ciepłej	Projekty: 1. Budowa boiska sportowego w sołectwie	Projekty: 1. Organizacja dyskotek i zabaw wiejskich jako form alternatywnego wypoczynku 2. Organizacja placu zabaw dla dzieci i młodzieży	Projekty: 1. Organizacja zawodów sportowych, turnieju sołectw i pikników	Projekty: 1. Organizacja Koła Gospodyń Wiejskich 2. Wystawy produktów regionalnych	Projekty: 1. Odnowa nieczynnego cmentarza na terenie sołectwa,	Projekty: 1 Remont i wyposażenie świetlicy wiejskiej jako centrum integracji społecznej. 2. Budowa Sali gimnastycznej przy Szkole Podstawowej w Sosnówce 3 Budowa wiejskiego placu zabaw przy szkole Podstawowej w Sosnówce oraz boiska przyszkolnego

VI. Harmonogram wdrażania planu

ARKUSZ PLANU KRÓTKOTERMINOWEGO

Pytania dotyczące projektów	Propozycje projektów	Czy nas na to stać?		Hierarchia
		organizacyjnie	finansowo	
Co nas najbardziej zintegruje?	Realizowane przez samorząd wsi i szkołę projekty służące dobru ogólnemu wiejskiemu: 1. Remont i wyposażenie świetlicy wiejskiej w Sosnówce jako miejsce integracji społeczności wiejskiej	tak	tak , przy pomocy środków UE oraz j.s.t.	I
	2. Budowa zespołu boiska sportowego służącemu całemu społeczeństwu wiejskiemu	tak	tak , przy pomocy środków UE oraz j.s.t.	II
	3. Organizacja wiejskiego placu zabaw i boiska przyszkolnego przy szkole podstawowej w Sosnówce	tak	Tak, przy udziale środków Marszałka Województwa lub UE	III
Na czym nam najbardziej zależy?	Pomnażaniu wspólnego dorobku wsi poprzez : 1. Starania o pozyskanie środków finansowych z zewnątrz na inwestycje w miejscowości Sosnówka jako ważnego czynnika integrującego środowisko	tak	tak	I
	2. Ochrona dziedzictwa kulturowego miejscowości poprzez aktywizację społeczną młodzieży wiejskiej w istniejących na terenie miejscowości organizacjach takich jak:: KGW.	tak	tak	II

Co nam najbardziej przeszkadza?	Skomplikowane procedury biurokratyczne w pozyskiwaniu zewnętrznych środków finansowych	tak	tak	I
	Ograniczone środki finansowe na rozwój miejscowości	tak	tak	II
Co najbardziej zmieni nasze życie?	Rozwój wszelkich form kultury poprzez zaangażowanie do działania wszystkich grup społecznych .	tak	tak	I
	Upowszechnianie i rozwój sportu w celu integrowania młodzieży szczególnie w okresie wakacyjnym	tak	tak	II
Co osiągniemy najłatwiej?	Społeczne poparcie dla projektu i zaangażowanie niezbędne do wykonania zadania.	tak	tak	I
	Współpracę z jednostką samorządu terytorialnego	tak	tak	II

VII. Opis planowanego przedsięwzięcia



Opis techniczny do wykonania projektu zagospodarowania działki o nr 149 „Remont i Wyposażenie Świetlicy Wiejskiej w miejscowości Sosnówka” w istniejącym budynku świetlicy wiejskiej Sosnówka , gm. Grudziądz.

- Opis architektoniczny

Remont zaprojektowany jest wewnątrz i na zewnątrz budynku. Kształt bryły budynku nie ulegnie zmianie. Celem remontu jest wykorzystanie istniejących pomieszczeń do celów świetlicy wiejskiej zgodnie z życzeniami mieszkańców wioski. Przeprojektowaniem objęto część budynku w której znajduje się świetlica, pomieszczenia pomocnicze jak, kuchnia, W-C, korytarz oraz taras przed wejściem do budynku.

Ponadto zaprojektowano uporządkowanie parku przy świetlicy polegające na wykarczowaniu krzaków, wywiezieniu śmieci i zainstalowaniu oświetlenia elektrycznego na słupkach.

Dla kanalizacji z w-c i z kuchni zaprojektowano szambo szczelne wybieralne.

a/ świetlica wiejska

- zaprojektowano:

- Rozbiórkę istniejącej wykładziny posadzkowej z płyty pilśniowej twardej, podłogi z desek oraz rozbiórkę legarów drewnianych.
- Nowe legary, nową podłogę z desek.
- Skucie luźnych tynków ze ścian i z sufitu i wykonanie nowych.
- Przecierkę pozostałych tynków na ścianach i na suficie.
- Zabudowę części sufitu pasem w kształcie fali szerokości 2,00 m i grubości ca 30,00 cm na wysokość belek stalowych znajdujących się pod sufitem.
- Obudowę pozostałych odcinków belek stalowych deskami struganymi i pomalowanymi bejcą.
- Zabudowę rury wodociągowej usytuowanej przy podłodze płytami G-K.
- Wykonanie gładzi gipsowych na ścianach i na suficie łącznie z płytami G-K.
- Wymianę ogrzewania na akumulacyjne.
- Wykucie dwóch otworów w ścianie wewnętrznej z kominami i wstawienie dwóch kraterki wentylacyjnych.
- Lakierowanie drzwi wejściowych dwuskrzydłowych .
- Wymianę okien drewnianych na okna z PCV.
- Wymianę parapetów drewnianych na parapety z PCV.
- Malowanie ścian i sufitów farbą emulsyjną.
- Wywóz gruzu uzyskanego z rozbiórki.

b/ kuchnia

- zaprojektowano:

- Rozbiórkę istniejącej wykładziny posadzkowej z płyty pilśniowej twardej, rozbiórkę podłogi z desek wraz z rozbiórką legarów drewnianych.
- Wykonanie podsypki piaskowej.
- Wykonanie podkładu betonowego z betonu B-10.
- Wykonanie izolacji ze styropianu EPS 200-036.
- Wykonanie szlichty z betonu B-20.
- Wykonanie posadzki z płytek GRES
- Skucie luźnych tynków ze ścianach i z sufitu i wykonanie nowych.
- Przecierkę pozostałych tynków na ścianach i na suficie.
- Licowanie ścian na wysokość 1,50 m płytkami ceramicznymi.
- Wykonanie gładzi gipsowych na ścianach i na suficie.
- Wymiana ogrzewania na akumulacyjne
- Wykucie otworu w ścianie zewnętrznej i wstawienie wentylacji z rur PCV Φ 160 mm
- Rozebranie trzonu kuchennego z kafli ceramicznych.
- Montaż w miejscu trzonu kuchennego kuchenki gazowej i elektrycznej.
- Lakierowanie drzwi wejściowych.
- Wymiana okna drewnianego na okno z PCV.
- Wymiana parapetu drewnianego na parapet z PCV.
- Malowanie ścian i sufitów farbą emulsyjną
- Wywóz gruzu uzyskanego z rozbiórek.

c/ W-C

- zaprojektowano:

- Wykonanie wentylacji do przewodu kominowego od trzonu kuchennego.
- Wymianę drzwi z otwieranych do środka na otwierane na zewnątrz.
- Skucie luźnych tynków ze ścian i z sufitu i wykonanie nowych.
- Przecierkę pozostałych tynków na ścianach i na suficie.

- Licowanie ścian na całej wysokości pomieszczenia płytkami ceramicznymi.
- Wykonanie gładzi gipsowych na suficie.
- Ułożenia płytek GRES na posadzce.
- Lakierowanie drzwi wejściowych.
- Malowanie sufitu farbą emulsyjną.
- Wywóz gruzu uzyskanego z rozbiórek.

d/ korytarz

- zaprojektowano:

- Wykonanie nowej posadzki z płytek GRES.
- Wykonanie cokolika z płytek GRES.
- Skucie luźnych tynków ze ścian i z sufitu i wykonanie nowych.
- Przecierkę pozostałych tynków na ścianach i na suficie.
- Licowanie ścian na wysokość 1,50 m płytkami ceramicznymi.
- Wykonanie gładzi gipsowych na ścianach i na suficie.
- Wymiana drzwi drewnianych wejściowych do budynku na drzwi aluminiowe.
- Malowanie ścian i sufitu farbą emulsyjną.
- Wywóz gruzu uzyskanego z rozbiórek.

e/ elewacja

- zaprojektowano:

- Wymianę spróchniałych końcówek krokwi drewnianych wystających na zewnątrz budynku.
- Zdemontowanie drewnianej ościeżnicy od okiennicy na oknie w kuchni.

- Zdemontowanie, pomalowanie i ponowne zamontowanie kraty stalowej na tym oknie.
- Wywóz uzyskanego gruzu z rozbiórek.

f/ taras przed budynkiem świetlicy

- zaprojektowano

- Rozebranie istniejących schodów betonowych na taras.
- Poszerzenie istniejącego tarasu na szerokość równą szerokości budynku konstrukcji z betonu B-20.
- Demontaż istniejącej balustrady stalowej.
- Montaż nowej balustrady stalowej z metaloplastyki. Balustrada ozdobna, z prętów wypukłych, częściowo skręconych spiralnie.
- Wykonanie nowych schodów o kształcie łukowym na taras od strony frontowej budynku z betonu B-20.
- Wykonanie opaski betonowej wokół tarasu.
- Zabetonowanie warstwy wyrównawczej na tarasie z betonu B-20 celem wyrównania poziomu tarasu z wejściem do budynku.
- Ułożenie na tarasie płytek GRES z brzegami falistymi i w kolorze cegły na elewacji budynku.
- Ułożenie płytek GRES z noskami na schodach w kolorze cegły na elewacji budynku.
- Licowanie boków tarasu i schodów wejściowych płytkami klinkierowymi 6x25 cm w kolorze cegły na elewacji budynku.
- Wywóz gruzu uzyskanego z rozbiórki.

g/ park

- zaprojektowano
 - Fundamenty betonowe z betonu B-15 pod lampy oświetleniowe.

- **Opis techniczny wod.-kan.**

a/ rozwiązania projektowe

- Wewnętrzna instalacja wodociągowa:

Instalację wodociągową wewnątrz budynku remontowanej świetlicy należy podłączyć do istniejącej instalacji wody zimnej zlokalizowanej wewnątrz budynku.

Ciepła woda użytkowa zostanie przygotowana w projektowanym elektrycznym ogrzewaczu wody zlokalizowanym w pomieszczeniu kuchni.

Wewnątrz instalacje wodociągową należy wykonać z rur stalowych-ocynk.

Rury należy ze sobą łączyć zgodnie z technologią dla wybranego rodzaju rur.

Pomiar zużytej wody odbywać się będzie poprzez istniejący wodomierz zlokalizowany w budynku świetlicy.

Przewody w pomieszczeniach świetlicy będą prowadzone w bruzdach pod tynkiem.

Wszystkie przewody wodociągowe zimnej i ciepłej wody za wyjątkiem tych, które zostaną schowane pod tynkiem będą izolowane otulinami grubości 13 mm.

Przy przejściu projektowanych przewodów przez przegrody budowlane stosowane będą tuleje ochronne stalowe.

Po połączeniu wszystkich rur, instalacja wodociągowa będzie poddana próbie szczelności na ciśnienie 1.0MPa.

Po stwierdzeniu, że instalacja jest szczelna będzie można przystąpić do izolowania przewodów oraz do obudowania i przykrywania przewodów.

- Wewnętrzna instalacja oraz przyłącze kanalizacji sanitarnej z bezodpływowym zbiornikiem ścieków.

Projektowana kanalizacja sanitarna wewnątrz budynku wykonana będzie z rur wg PN – 81/89203, w których połączenia kielichowe rur uszczelnione będą za pomocą typowych uszczelek.

Podejścia do urządzeń sanitarnych będą wyprowadzone nad posadzką podłogi jako odgałęzienia od pionów kanalizacyjnych zgodnych z wymaganiami tj. dla W.C. - Ø 110mm, dla umywalek, zlewozmywaków – Ø 50mm.

Ścieki z budynku świetlicy zostaną odprowadzone do projektowanego zbiornika bezodpływowego o pojemności $V=6,4m^3$ zlokalizowanego na działce Inwestora. Ścieki do zbiorników odprowadzane będą rurami Ø 160x4,0mm PCV klasy S (szereg 16,7 SDR 34). Połączenia kielichowe rur uszczelnione będą za pomocą typowych uszczelek.

Rury PCV ułożone będą na podsypce piaskowej gr. 15cm ze spadkiem w kierunku zbiornika.

Przy przejściu projektowanych przewodów przez przegrody budowlane stosowane będą tuleje ochronne stalowe.

Instalacja wykonana zostanie zgodnie z obowiązującymi przepisami Prawa Budowlanego oraz projektem będącym podstawą odbioru tych robót.

- Wentylacja mechaniczna

Wentylacja pomieszczeń świetlicy będzie następować za pomocą zaprojektowanych wentylatorów osiowych.

- Opis instalacji elektrycznych

a/ zasilanie świetlicy

W budynku, w którym zlokalizowana jest świetlica wiejska zainstalowany jest licznik energii elektrycznej z zabezpieczeniem przelicznikowym S193 C25. Wartość ta zabezpiecza ilość niezbędnej energii elektrycznej dla

remontowanego lokalu. Ponieważ projektuje się ogrzewanie obiektu systemem elektrycznym akumulacyjnym Inwestor zamierza wystąpić do ZE Grudziądz o zmianę licznika energii elektrycznej na licznik dwutaryfowy.

b/ Rozdzielnia świetlicy wiejskiej RG

Rozdzielnię budynku świetlicy RG zaprojektowano jako natynkową, zamontowaną w miejsce zdemontowanej tablicy z zabezpieczeniami w korytarzu.

Obwody zabezpieczono wyłącznikami różnicowo-prądowymi. Poszczególne obwody oświetleniowe zabezpieczone będą wyłącznikami nadmiarowo-prądowymi. Do rozdzielni RG zamontowany będzie dwutaryfowy licznik energii elektrycznej wraz z zegarem sterującym.

c/ instalacja oświetleniowa

Instalacja oświetlenia wykonana będzie przewodami Edyp-750V 3x1,5mm² i Edyp-750V 4x1,5mm² z niezależnym przewodem PE. Obwody oświetleniowe zabezpieczone będą wyłącznikami nadmiarowo prądowymi. Instalacja oświetlenia ogrodu wykonana będzie kablem YKY 5x2,5 mm².

Obwód zabezpieczony będzie wyłącznikiem nadmiarowo prądowym zamontowanym w korytarzu.

Dla oświetlenia ogrodu projektuje się oprawy ze źródłem światła energooszczędnym zamocowanym w fundamentach betonowych za pomocą kotew.

c/ instalacja siłowa

Obwody gniazd wtykowych 230V wykonane będą przewodami Ydyp-750V 3x2,5mm². zabezpieczone wyłącznikami różnicowo namiarowo prądowymi. Projektuje się montaż kuchni elektrycznej 4-ro płytkowej z piekarnikiem i

dwóch okapów kuchennych (pochłaniaczy). W celu ogrzania świetlicy zamontowanych będzie pięć pieców akumulacyjnych o mocy 2 kW każdy. Obwody zasilania pieców elektrycznych projektuje się jako obwody wydzielone, których zasilanie będzie załączane będzie przez stycznik sterowany zegarem tygodniowym w/g II taryfy licznika energii elektrycznej.

VIII Szacunkowy kosztorys planowanego przedsięwzięcia

Tabela 1. Roboty budowlano-montażowe przewidzianych do realizacji w ramach projektu

Lp.	Rodzaj elementu	ilość	Cena brutto wyposażenia świetlicy wiejskiej PLN
1.	Roboty budowlano-montażowe branża budowlana	wg. kosztorysu	189 084,88
2.	Roboty budowlano-montażowe branża sanitarna	wg. kosztorysu	26 315,52
3.	Roboty budowlano-montażowe branża elektryczna	wg. kosztorysu	46 912,32
4.	RAZEM		262 312,72

Tabela 2. Zakup wyposażenia świetlicy przewidzianych do realizacji w ramach projektu

Lp.	Rodzaj elementu	Sztuki lub komplety	Cena brutto wyposażenia świetlicy wiejskiej PLN
1.	stoły	10 szt.	10 000,00
2.	krzesła	60 szt.	17 720,00
3.	Kuchnia na wymiar w skład w której wchodzi: 2 szt., - kuchenka elektryczna, 1 szt. - zmywarka, 1 szt. - chłodziarko-zamrażarka, 1 szt.	1 kpl.	40 000,00

	-zlewozmywak -okap		
4.	wieża CD	1 szt.	4 000 ,00
5.	lustro z ramą	2 szt.	680,00
6.	Zegar słoneczny	1 szt	200,00
7.	Ławki	3 szt.	600,00
8.	RAZEM		73 200,00

Tabela 3. Zakup roślin nasadzeniowych wieloletnich niezbędnych do realizacji projektu

Lp.	Rodzaj elementu	Sztuki lub komplety	Cena brutto wyposażenia świetlicy wiejskiej PLN
1	Tulipanowiec	1	50,00
2	Jodła koreańska	1	110,00
3	Żywotnik zachodni	3	60,00
4	Jałowiec pospolity	1	22,00
5	Jałowiec skalny	2	40,00
6	Jałowiec sabiński	1	16,00
7	Jałowiec chiński	2	40,00
8	Świerk biały	1	80,00
9	Magnolie	5	400,00
10	Różanecznik	5	130,00
11	Kalina	3	45,00
12	Migdałek trójklapowy	2	30,00
13	Tawułka japońska	3	36,00

14	Jałowiec płozący	1	15,00
15	Perukowiec podolski	1	25,00
16	Irga pozioma	36	432,00
17	Budleja Dawida	2	36,00
18	Azalia japońska	3	84,00
19	Dereń biały	2	50,00
20	Krzewuszka	1	12,00
21	Wierzba japońska	1	16,00
22	Sosna górska	6	120,00
23	Żarnowiec miotlasty	1	20,00
24	Lilak pospolity	14	210,00
25	Azalia wielokwiatowa	1	30,00
26	Azalia japońska	2	50,00
27	Powojniki	6	180,00
28	RAZEM		2 339,00

Tabela 4. Razem koszty kwalifikowane projektu

Lp.	Rodzaj elementu	Sztuki lub komplety	Cena brutto wyposażenia świetlicy wiejskiej PLN
1.	Roboty budowlano-montażowe przewidzianych do realizacji w ramach	zgodnie z wykazem Tabela 1.	262 312,72

	projektu		
2.	Zakup wyposażenia świetlic przewidzianych do realizacji w ramach projektu	zgodnie z wykazem Tabela 2	73 200,00
3.	Zakup roślin nasadzeniowych wieloletnich niezbędnych do realizacji projektu	zgodnie z wykazem Tabela 3	2 339,00
4.	RAZEM		337 851,72

IX Harmonogram planowanego przedsięwzięcia

Tabela 5. Harmonogram projektu

Planowany termin rozpoczęcia zadania miesiąc/rok	Styczeń-luty 2010	Marzec-sierpień 2010	Wrzesień 2010	Planowany termin zakończenia zadania miesiąc/rok
Styczeń 2010	1. Wylonienie wykonawców i dostawców w trybie przewidzianym w ustawie o zamówieniach publicznych	1. Roboty budowlane, elektryczne, wodno-kanalizacyjne 2. Nasadzenie nowych roślin służących realizacji projektu 3. zakup wyposażenia	1. Zakończenie realizacji i odbiór końcowy	Wrzesień 2010
			2. Przekazanie świetlic wiejskiej do eksploatacji	
			3. Przedłożenie wniosku o płatność	

X. Zarządzanie

Za realizację całego planu odpowiedzialny będzie Samorząd Mieszkańców wsi Sosnówka, który współpracować będzie z instytucjami wiejskimi i jednostkami

samorządu terytorialnego. Projekty wdrażane przez samorząd mieszkańców sołectwa Sosnówka będą realizowane przez Gminę Grudziądz. Wobec powyższego nie istnieje ryzyko instytucjonalne.