

Załącznik do Uchwały
Nr XXIX/181/2009
Rady Gminy w Grudziądzu
z dnia 09 czerwca 2009r.

Plan odnowy miejscowości Sosnówka



Gmina Grudziądz



Czerwiec 2009r.

Spis treści

<i>I. Charakterystyka miejscowości</i>	3
1. Położenie miejscowości.....	3
2. Przynależność administracyjna	3
2.1 Mapa Polski z podziałem na województwa	3
2.2 Mapa woj. kujawsko-pomorskiego z podziałem na powiaty	4
2.3 Mapa Gminy Grudziądz z podziałem na sołectwa	4
3. Powierzchnia	5
4. Liczba ludności miejscowości Sosnówka	6
5. Historia miejscowości	8
6. Struktura przestrzenna miejscowości	9
<i>II. Inwentaryzacja zasobów służących odnowie miejscowości</i>	10
1. Zasoby przyrodnicze	10
2. Dziedzictwo kulturowe	10
3. Obiekty i tereny	11
4. Infrastruktura społeczna	11
5. Infrastruktura techniczna.....	13
6. Gospodarka i rolnictwo	14
7. Kapitał społeczny i ludzki	15
<i>III. Ocena mocnych i słabych stron - Analiza SWOT</i>	16
<i>IV. Opis planowanych zadań inwestycyjnych i przedsięwzięć aktywizujących społeczność lokalną w latach 2009-2016</i>	18
<i>V. Postanowienia końcowe</i>	20

I. Charakterystyka miejscowości

1. Położenie miejscowości

Wieś Sosnówka leży w południowej części Gminy Grudziądz przy drodze powiatowej biegnącej równoległe wzdłuż wału Wisły z Grudziądza przez miejscowości Pieńki królewskie, Szynych, Sosnówka do Chełmna, w starym korycie tej rzeki. Sosnówka częścią swego obszaru miejscami graniczy z rzeką Wisłą, oraz sołectwami Szynych i Gogololin. Teren wsi Sosnówka jest położony na obszarze Parku Krajobrazowego Doliny Dolnej Wisły.

2. Przynależność administracyjna

Sołectwo Sosnówka przynależy administracyjnie Gminie Grudziądz z siedzibą w Grudziądzu przy ul. Wybickiego 38, powiat grudziądzki, województwo Kujwasko-Pomorskie.

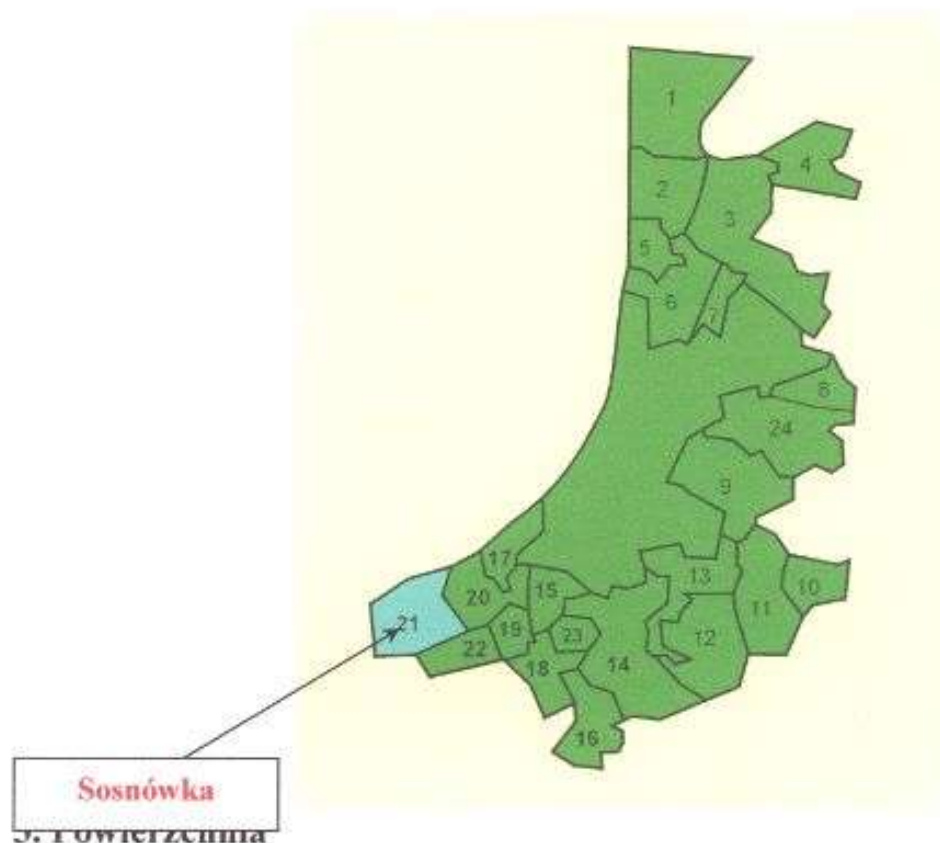
2.1 Mapa Polski z podziałem na województwa



2.2 Mapa woj. kujawsko-pomorskiego z podziałem na powiaty



2.3 Mapa Gminy Grudziądz z podziałem na sołectwa



5. Powierzchnia

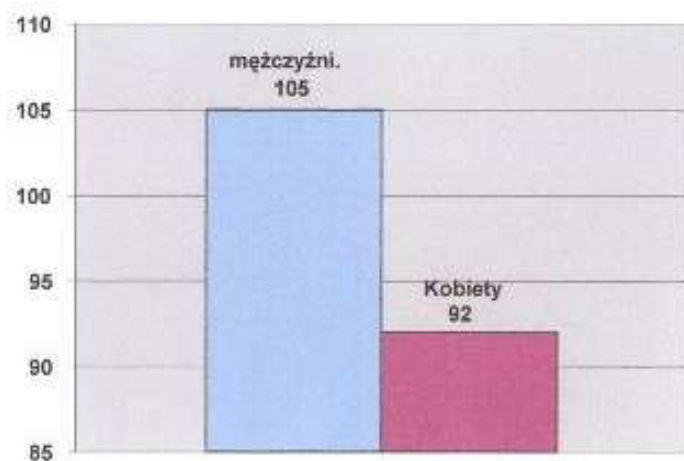
Powierzchnia wsi Sosnówka wynosi 447,23 ha co czyni ją średniej wielkości sołectwem w Gminie Grudziądz. Na powierzchnię ogólną sołectwa składają się min.:

Grunty orne	235,1292 ha	52,57%
Pastwiska	90,3479 ha	20,20%
Wody płynące	25,7900 ha	5,77%
Lasy	13,9198 ha	3,11%
Łąki	13,7970 ha	3,08%

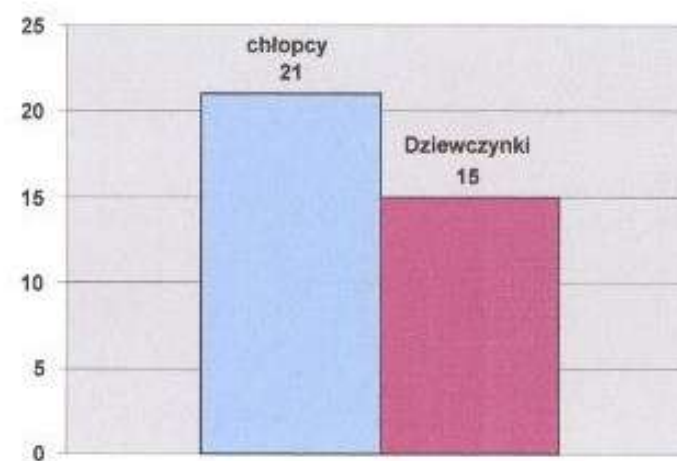
4. Liczba ludności miejscowości Sosnówka

Na dzień 31.12.2008 roku liczba mieszkańców Sosnówki wynosi 197 mieszkańców.

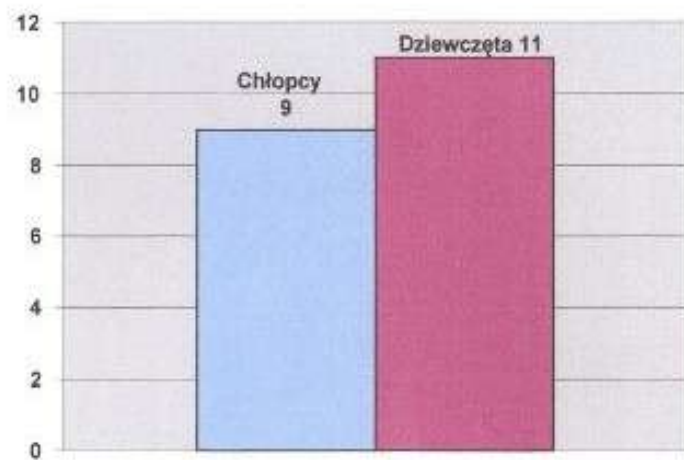
Liczba ludności	Mężczyźni	Kobiety	0 – 13 lat			14 – 18 lat			19 i więcej			Współczynnik feminizacji
			Ogółem	Dziew	Chłopcy	Ogółem	Dziew	Chłopcy	Ogółem	Kobiety	Mężczyźni	
197	105	92	36	15	21	20	11	9	141	66	75	88



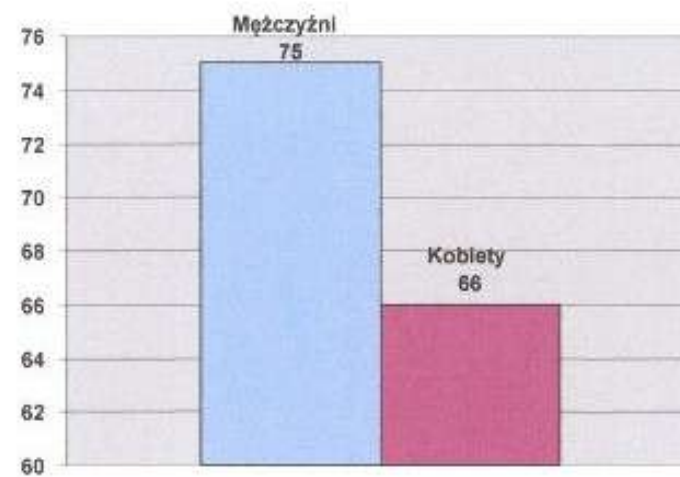
Wykres 1. Ogółem liczba mężczyzn i kobiet.



Wykres 2. Ogółem chłopców i dziewczynek 0 - 13 lat.



Wykres 3. Ogółem chłopców i dziewczynek pomiędzy 14 - 18 lat



Wykres 4. Ogółem kobiet i mężczyzn 19 i więcej lat.

5. Historia miejscowości

Sosnówka jest jedną z najstarszych wsi leżących w południowej części Gminy Grudziądz po raz pierwszy wymieniona w dokumentach źródłowych w 1595 r. W XVI w. wraz z rozkwitem miasta Grudziądz jego starostowie zaczęli dążyć do zagospodarowania niektórych podmokłych gruntów położonych w zalewowej dolinie Wisły. Do tego celu wykorzystano umiejętności sprowadzonych emigrantów holenderskich grupy wyznaniowej mennonitów. Specjalizowali się oni w pracach melioracyjnych i rolnictwie. Do Sosnówki pierwsza grupa osadników dotarła w 1595 roku, dając początek miejscowości. Starostowie grudziądzcy oddali im w dzierżawę grunty wsi w zamian za osuszenie terenu, budowę kanałów melioracyjnych i wałów przeciwpowodziowych. Według danych z 1885 r. do wsi należało 454 ha gruntów, w tym: 28 ha lasu, 32 łąk i 297 ha roli.

We wsi było 21 domów, o zabudowie rozproszonej w typie rzędówki bagiennej w których mieszkało 199 osadników, a wśród nich tylko 9 katolików. Do dziś zachowały się chałupy w typie budownictwa kolonistów holenderskich, drewnianej konstrukcji zrębowej na podmurówkach ceglanych, z dachami siodłowymi. Przykładem takiego budownictwa może być chałupa zbudowana 1816 roku, prostokątna, obejmująca część gospodarczą na parterze i część mieszkalną na piętrze. W szczytach półkuliste okienka. Naroża ujęte deskowaniem imitującym pilastry. Dach kryty strzechą. W okresie międzywojennym w Sosnówce mieszkało około 30 mieszkańców przyznających się do wyznania mennonickiego. Ślady po tym ruchu społeczno-religijnym można zobaczyć we wsi jeszcze dziś. Świadectwem kultu mennońskiego jest cmentarz z XVIII wieku. obecnie od kilkunastu lat nieczynny. Do naszych czasów przetrwały również nieliczne holenderskie chaty następców mennonitów. We wsi był dom modlitwy z domem mieszkalnym kaznodziei i przytułkiem oraz duży cmentarz. Kaznodzieją gminy mennonickiej w 1921 r. był Jan Bartel.

Dziś swoich korzeni poszukują liczni turyści holenderscy, potomkowie mennoitów

nie tylko z Sosnówki, którzy odwiedzają stary cmentarz i kościół w graniczącym z wsią Sosnówka Szynychu. Znajdujący się tam pomnik zmarłego menonity jest dla nich symbolem więzi z Ojczyzną przodków.

Większe własności ziemskie w Sosnówce w 1921 r.:

Bartel Jan, mennonita - 73,0 ha

Franz Willy Ernest, mennonita - 65,0 ha

Kliewer Jan, mennonita - 54,0 ha

Liczba budynków mieszkalnych i mieszkańców wg danych spisowych z lat 1885, 1905 i 1921 j. niżej:

1885 - 21 domów mieszkalnych i 193 mieszkańców (kat. 9; ewang. 134; menn. 50)

1905 - 20 domów mieszkalnych i 168 mieszkańców (kat. 3; ewang. 117; menn. 48)

1921 - 21 domów mieszkalnych i 141 mieszkańców (kat. 30; ewang. 63; menn. 48).

6. Struktura przestrzenna miejscowości

W miejscowości Sosnówka brak wyrazistej dominatury przestrzennej. Jedynym przykładem dominatury przestrzennej może wydawać się budynek świetlicy wiejskiej usytuowany na lekkim pagórku w którym kiedyś działała szkoła podstawowa.

Do otwartych przestrzeni wspólnych możemy zaliczyć boisko oraz teren przynależący do Szkoły Podstawowej, ogród wraz z lasem stanowiący teren świetlicy wiejskiej. Są to jedyne miejsca gdzie odbywają się różnego typu zawody sportowe oraz inne imprezy plenerowe dla mieszkańców.

Do charakterystycznych elementów miejscowości z pewnością zaliczyć możemy rozproszoną zabudowę w typie rzędówki bagiennej oraz formę zwartą stanowią głównie gospodarstwa rolne zlokalizowane w obrębie drogi powiatowej relacji Grudziądz – Chełmno. Kolejnymi elementami charakterystycznymi jest przepływająca przez miejscowość największa rzeka w Polsce – Wisła oraz duża ilość kanałów i rowów odwadniających oraz obiektów mostowych.

II. Inwentaryzacja zasobów służących odnowie miejscowości

1. Zasoby przyrodnicze

Walorami przyrody miejscowości jest niewątpliwie Chełmiński Park Krajobrazowy, granica parku bierze swój początek ze wsi Szynych wzdłuż drogi dociera do wsi Sosnówka, z bogatym zespołem roślin i krzewów, Park Krajobrazowy Doliny Dolnej Wisły oraz rzeka Wisła która wyznacza wschodnią granicę miejscowości Sosnówka. Na terenie miejscowości po wyrobiskach poźwirowych powstały liczne sztuczne zbiorniki wodne. Przez zabudowany teren wsi biegnie kanał o nazwie „Głównik” regulujący stan wód opadowo – gruntowych.

2. Dziedzictwo kulturowe

Niewątpliwymi walorami kulturowymi stanowiącymi o tożsamości wsi są ślady osadnictwa olęderskiego przejawiające się specyficzną infrastrukturą budownictwa z tamtejszego okresu oraz wszelkie inne ślady świadczące o ich obecności np.

- Płyta z cmentarza menonitów w Sosnówce,
- Dom murowany oraz zabudowania inwentarskie przy domu nr 31 w Sosnówce z połowy XIX w.
- Dawna szkoła podstawowa w Sosnówce początek XX w.
- Pozostałości po cmentarzu z XVI w.
- Pozostałości po budynkach mieszkalnych XVI w.
- Pozostałości po systemie kanałów odwadniających z XVI w.
- Cmentarz mennonicki, założony w 1691 roku nieczynny - wpisany do systemu stanowisk archeologicznych.

W sołectwie Sosnówka występują również liczne stanowiska archeologiczne zlokalizowane w obszarze o numerze AZP 31-43:

LP.	Miejscowość	Nr stanowiska	Rodzaj znaleziska
1.	Sosnówka	Stanowisko 4	śląd osadnictwa
2.	Sosnówka	Stanowisko 36	obozowisko
3.	Sosnówka	Stanowisko 37	śląd osadnictwa
4.	Sosnówka	Stanowisko 38	osada
5.	Sosnówka	Stanowisko 39	osada
6.	Sosnówka	Stanowisko 40	osada, ślad os.
7.	Sosnówka	Stanowisko 42	obozowisko, osada
8.	Sosnówka	Stanowisko 43	obozowisko, osada
9.	Sosnówka	Stanowisko 44	osada
10.	Sosnówka	Stanowisko 45	obozowisko, osada
11.	Sosnówka	Stanowisko 46	obozowisko, cmentarz, osada

3. Obiekty i tereny

Tereny sołectwa Sosnówka należą do Chełmińskiego Parku Krajobrazowego oraz do Parku Krajobrazowego doliny dolnej Wisły. Przez całą miejscowość drogą powiatową przebiega Międzynarodowa Trasa Rowerowa Euro Route R 1, którą to szczególnie w okresie letnim można zaobserwować liczne grupy turystów, jak i pojedynczych amatorów jednośladów. Dla bezpieczeństwa poruszających się pieszych zostały wybudowane chodniki.

4. Infrastruktura społeczna

Głównymi obiektami infrastruktury społecznej Sołectwa w których mają miejsce wszystkie spotkania i imprezy jest Szkoła Podstawowa w Sosnówce wyposażona w

nowoczesną pracownię komputerową z szerokopasmowym dostępem do Internetu oraz różnego typu programy i kursy multimedialne oraz świetlica wiejska.



Budynek świetlicy wiejskiej w Sosnowce – miejsce w którym odbywają się zebrania wiejskie oraz liczne imprezy dla mieszkańców.



Budynek Szkoły Podstawowej w Sosnowce – miejsce w którym organizowane są cykliczne imprezy typu: turnieje sportowe, pikniki, festyny, oraz zabawy dla dzieci.

5. Infrastruktura techniczna

Poziom powszechności dostępu do infrastruktury technicznej związanej z energetyką, telefonizacją, dostarczaniem wody oraz usuwania odpadów stałych w sołectwie Sosnówka uznaje się za wysoki. Wszystkie istniejące gospodarstwa domowe posiadają dostęp do sieci energetycznej o mocy zaspokajającej potrzeby gospodarstw domowych. Również nowo powstałe gospodarstwa domowe nie mają żadnych problemów z możliwością podłączenia do sieci energetycznej na terenie wsi Sosnówka. Wszystkie gospodarstwa domowe w tym również nowo powstałe posiadają bezproblemową możliwość podłączenia się do gminnego wodociągu wybudowanego w 2007r. przy wsparciu środków z Unii Europejskiej w ramach ZPORR, który dostarcza mieszkańcom czystą, zdrową wodę spełniającą wszelkie rygorystyczne normy i wymogi. Szacuję się że ok. 85 % mieszkańców sołectwa było objętych telefonizacją i dzięki temu procesowi posiada możliwość dostępu do szerokopasmowego internetu w swoich domach. Również znaczna część mieszkańców jest w zasięgu firm zajmujących się wywozem nieczystości stałych. Na terenie sołectwa w trosce o ochronę środowiska prowadzona jest selektywna zbiórka odpadów poprzez ustawione odpowiednie do tego celu pojemniki.

Na znacznie mniej zadawalającym poziomie jest infrastruktura sanitarna, gazowa oraz drogowa. Przejawia się brakiem kanalizacji sanitarnej, przydomowych oczyszczalni ścieków oraz nienajlepszym stanem dróg powiatowych i gminnych. Jednak szansą poprawy infrastruktury drogowej jest budowa przebiegającej przez sąsiednią miejscowość autostrady A-1 oraz zjazdu autostradowego co w niedalekiej perspektywie wymusi na zarządcach dróg poprawę ich stanu poprawiając dostęp do dużych miast – Grudziądz (18 km) i Chełmna (8 km) oraz przez autostradę A-1 – Gdańsk i Toruń i innych.

6. Gospodarka i rolnictwo

Ze względu na typowo rolniczą funkcję wsi dominują indywidualne gospodarstwa rolne specjalizujące się w:

- uprawach zbóż,
- buraków,
- rzepaku,
- produkcji warzywnej,
- tuczu trzody chlewnej,
- hodowli krów mlecznych.

Potwierdzeniem powyższego jest struktura użytkowania gruntów oraz klasyfikacja gleb które przedstawiają się następująco:

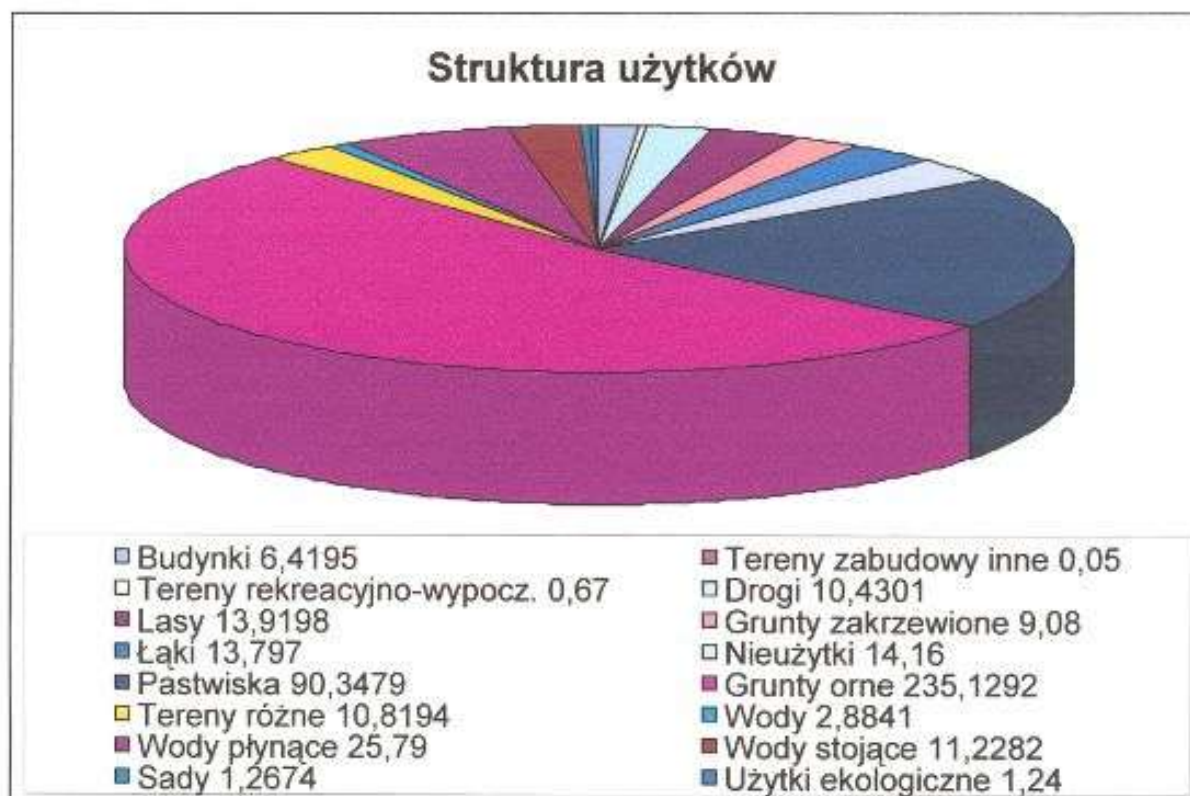
Tabela. Klasyfikacja gleb

Pastwiska trwałe [ha]				Grunty orne [ha]							Tereny zalesione [ha]				Sady [ha]					Łąki trwałe [ha]		
Ps III	Ps IV	Ps V	Ps VI	R II	R III a	R III b	R IV a	R IV b	R V	R VI	Ls IV	Ls VI	L IV	PS VI	PS III	R II a	R III b	R IV a	R V	Ł III	Ł V	Ł VII
35,282	16,595	23,550	14,9200	12,778	80,051	83,145	33,899	6,8343	11,469	6,9511	0,740	2,729	0,360	8,720	0,180	0,32	0,230	0,350	0,18	9,03	2,70	2,060
8	10			5	0	2	5		6		0	8	0	0	0	00	0	0	74	00	70	0

Tabela. Struktura użytków

Powierzchnia	447,2326 ha	100%
Z tego:		
Budynki	6,4195	1,44%
Tereny zabudowy inne	0,0500	0,01%
Tereny rekreacyjno-wypocz	0,6700	0,15%
Drogi	10,4301	2,33%
Lasy	13,9198	3,11%
Grunty zakrzewione	9,0800	2,03%
Łąki	13,7970	3,08%
Nieużytki	14,1600	3,17%
Pastwiska	90,3479	20,20%
Grunty orne	235,1292	52,57%

Tereny różne	10,8194	2,42%
Wody	2,8841	0,64%
Wody płynące	25,7900	5,77%
Wody stojące	11,2282	2,52%
Użytki ekologiczne	1,2400	0,28%
Sady	1,2674	0,28%



Sołectwo Sosnówka zamieszkują głównie rolnicy oraz w mniejszym stopniu pracujący w celach zarobkowych w sąsiednich miastach nie zajmujący się produkcją rolną mieszkańcy.

7. Kapitał społeczny i ludzki

Na terenie sołectwa przy świetlicy wiejskiej działa Koło Gospodyń Wiejskich które swoją działalnością skupia ok. 30 gospodyń. Panie z KGW są organizatorkami takich imprez jak: Wigilii dla osób starszych i samotnych, Dnia Kobiet, oraz wieczorków tanecznych i zabaw karnawałowych. Dyrekcja oraz grono pedagogiczne ze Szkoły Podstawowej w Sosnówce cyklicznie organizuje obchody Dnia Dziecka, Bale kostiumowe dla dzieci, zawody sportowe, festyny rodzinne oraz pikniki.

III. Ocena mocnych i słabych stron - Analiza SWOT

Wykorzystanie analizy SWOT daje możliwość przeanalizowania mocnych stron – atutów oraz słabych stron – słabości sołectwa Sosnówka wobec stawianych przez otoczenie szans jak również zagrożeń. Pozwala również na przedstawienie informacji w przejrzystej, uporządkowanej formie.

<i>MOCNE STRONY</i>	<i>SŁABE STRONY</i>
<ul style="list-style-type: none">• położenie geograficzne – Teren sołectwa Sosnówka jest położony w Parku Krajobrazowym doliny dolnej Wisły, Rzeka Wisła która stanowi wschodnią granicę administracyjną sołectwa,• sprzyjająca struktura wiekowa mieszkańców• łatwy dostęp do edukacji – Szkoła Podstawowa wyposażona w nowoczesną pracownię komputerową wraz z szerokopasmowym dostępem do Internetu oraz pomoce dydaktyczne,• wysoki poziom oświaty,• dobra infrastruktura – Wodociąg dostarczający mieszkańcom sołectwa czystą, spełniającą wszystkie normy i wymogi wodę, Położenie sołectwa przy drodze powiatowej relacji Grudziądz Chełmno zapewnia dobrą komunikację z dużymi miastami Grudziądzem i Chełmnem, Budowa autostrady A-1, oraz zjazdu autostradowego w sąsiedniej miejscowości,• telefonizacja sołectwa zapewniająca mieszkańcom możliwość dostępu do szerokopasmowego Internetu.• sklep spożywczo- przemysłowy – zapewniający mieszkańcom zaopatrzenie w większość niezbędnych produktów.• Boisko przyszkolne na którym odbywają się rozgrywki, turnieje sportowe oraz większość imprez plenerowych organizowanych w sołectwie.	<ul style="list-style-type: none">• brak infrastruktury typu - gaz, kanalizacja• brak pełnowymiarowej Sali gimnastycznej• brak bazy turystycznej• zły stan dróg gminnych i powiatowych• zaniedbany system melioracyjny• brak agroturystyki• brak pełnowymiarowego boiska sportowego• brak placu zabaw• brak zaplecza sanitarnego w świetlicy wiejskiej

<i>SZANSE</i>	<i>ZAGROŻENIA</i>
<ul style="list-style-type: none"> • trwająca budowa autostrady „A-1” • członkostwo w Unii Europejskiej (pozyskiwanie środków pomocowych) • wykorzystanie środków strukturalnych Unii Europejskiej • napływ nowych mieszkańców z pobliskich miast: Grudziądz, Chełmna szukających atrakcyjnych przyrodniczo terenów, uzbrojonych w infrastrukturę techniczną, dobre drogi w celu osiedlenia się. 	<ul style="list-style-type: none"> • załamanie gospodarki • brak stabilnego prawa • bezrobocie strukturalne • słabość gospodarcza miasta Grudziądz i Chełmna • brak klarownych programów gospodarczych

Ocenę mocnych i słabych stron oraz szans i zagrożeń sołectwa Sosnówka dokonali sami mieszkańcy wyrażając swoje opinie i uwagi na zebraniach wiejskich organizowanych przez Sołtysa i Radę Sołecką. Wszelkie uwagi, opinie i sugestie zostały przedstawione w powyższej Analizie SWOT, z której jasno wynikają cechy wyróżniające naszą miejscowość spośród innych w gminie, nasz potencjał gospodarczy oraz szanse i bariery.

IV. Opis planowanych zadań inwestycyjnych i przedsięwzięć aktywizujących społeczność lokalną w latach 2009-2016.

Lp	Nazwa zadania	cel i przeznaczenie	Harmonogram realizacji	Szacunkowa wartość zadania	Planowane źródła finansowania
1.	Remont i wyposażenie świetlicy wiejskiej jako centrum integracji społecznej.	Zwiększenie aktywności społeczności lokalnej i organizacji działających na terenie miejscowości	2010	333 795,29	Budżet Gminy, Środki UE w ramach PROW
2.	Budowa sieci kanalizacyjnej w miejscowości Sosnówka-Brankowka	Zmniejszenie zanieczyszczenia środowiska naturalnego	2012-2014	2500 000,-	Budżet Gminy, Środki UE w ramach RPO-WKP, PROW
3.	Budowa boiska sportowego w sołectwie	Poprawa infrastruktury sportowej	2011-2012	600 000,-	Budżet Gminy, Środki UE w ramach ogłaszanych konkursów
	Organizacja dyskotek i zabaw wiejskich jako form alternatywnego wypoczynku	Alternatywne formy wypoczynku dla mieszkańców	2010-2016	21 000,-	Środki własne Sołectwa, Sponsorzy
4.	Budowa placu zabaw dla dzieci i młodzieży	Alternatywne formy wypoczynku dla mieszkańców	2013	45 000,-	Budżet Gminy Środki pozyskane ze środków Marszałka Województwa
5.	Organizacja zawodów sportowych, turnieju sołectw i pikników	Alternatywne formy wypoczynku dla mieszkańców	2010-2016	25 000,-	Środki własne Sołectwa, Sponsorzy

6.	Promocja i wykorzystanie alternatywnych źródeł energii	Zmniejszenie emisji zanieczyszczeń do atmosfery	2014-2016	48 000,-	Budżet Gminy, Środki UE w ramach ogłaszanych konkursów, Fundusz Ochrony Środowiska oraz PROW
7.	Organizacja Koła Gospodyń Wiejskich oraz wystawy produktów regionalnych	Tworzenie kół zainteresowań i zachęcanie mieszkańców do uczestnictwa w nich	2010-2016	150 000,-	Budżet Gminy. Środki własne Sołectwa, Sponsorzy
8.	Odnowa nieczynnego cmentarza na terenie sołectwa,	Promocja dziedzictwa kulturowego	2014	200 000,-	Środki własne Sołectwa, Środki pozyskane od Wojewódzkiego konserwatora zabytków
9.	Budowa Sali gimnastycznej przy Szkole Podstawowej w Sosnówce	Zwiększenie dostępu mieszkańców miejscowości Sosnówka do kultury fizycznej	2015-2016	800 000,-	Budżet Gminy, Środki pozyskane z MEN

Uwagi:

1. Zakres podejmowanych zadań inwestycyjnych zależeć będzie od możliwości budżetu gminy oraz dostępnych środków zewnętrznych.
2. Środki do dyspozycji Sołectwa na poszczególne lata zabezpieczane corocznie w budżecie gminy mogą być wykorzystane na realizację powyższych zadań tylko i wyłącznie po podjęciu takiej decyzji przy podziale środków przez zebranie wiejskie.

V. Postanowienia końcowe.

Plan odnowy sołectwa Sosnówka przyczyni się do aktywizacji wszystkich mieszkańców sołectwa, dlatego proces jego tworzenia, zmian, aktualizacji był, jest i będzie procesem publicznym.

Zakłada się możliwość dokonywania zmian w Planie odnowy miejscowości Sosnówka każdorazowo, gdy zajdzie taka potrzeba. Z inicjatywą dokonania zmian lub aktualizacji planu mogą występować: Wójt Gminy Grudziądz, Radni, Sołtys sołectwa Sosnówka, Rada Sołecka, mieszkańcy Sołectwa Sosnówka. Kompetencję do uchwalenia planu odnowy miejscowości, zmian lub aktualizacji ma wyłącznie zebranie wiejskie, które odbywa się zgodnie z zasadami określonymi w Statucie Sołectwa Sosnówka. Uchwalony przez zebranie wiejskie Plan odnowy miejscowości, zmiany w planie, lub jego aktualizację przedkłada do przyjęcia (zatwierdzenia) Radzie Gminy Sołtys Sołectwa za pośrednictwem Wójta Gminy Grudziądz.