

Załącznik do Uchwały Nr XVI/91/2008
Rady Gminy w Grudziądzu
z dnia 22 lutego 2008r.

STRATEGIA ROZWOJU GMINY GRUDZIĄDZ

Grudziądz, Luty 2008r.

Spis treści

1.	Podstawowe informacje o Metodzie Aktywnego Planowania Strategii	3
2.	Streszczenie strategii rozwoju	6
3.	Analiza SWOT	7
4.	Analiza problemów	10
5.	Analiza celów	14
6.	Przegląd planowania strategii (mierniki)	22
7.	Harmonogram działań	26
8.	Uczestnicy warsztatów planowania strategicznego	48

1. PODSTAWOWE INFORMACJE O METODZIE

Jedną z metod planowania strategicznego, stosowaną przez kraje Unii Europejskiej (UE) jest **Metoda Aktywnego Planowania Strategii (MAPS)**. W języku niemieckim określana jako Ziel Orientiere Projekt – Planung (ZOPP), natomiast w języku angielskim Goal Oriented Project Planning (GOPP). Istotą MAPS jest założenie, że informacja i wiedza potrzebna do opracowania strategii istnieje, ale poszczególne jej elementy są nieskoordynowane oraz nieuporządkowane, a ponadto rozproszone w różnych instytucjach, organizacjach i umysłach lokalnych ekspertów. We wszystkich etapach tej metody przestrzega się podstawowych jej zasad, jakimi są: sposób podejmowania decyzji i konsensus. Merytoryczną rolę w wypracowaniu strategii dla danej instytucji lub regionu odgrywają lokalni/regionalni liderzy, którzy są włączeni do zespołu planującego na podstawie ich:

- reprezentatywności
- posiadanego doświadczenia
- wiedzy.

Skład osobowy zespołu ekspertów rekrutujących się spośród osób kluczowych dla obszaru, dla którego budowana jest strategia rozwoju wcale nie musi pokrywać się z podziałami formalnymi, uwzględnienie których jednak jest niezbędne.

Wizualizacja działań (dyskusji, która odbywa się w formie pisemnej) nadaje całemu procesowi planowania charakter materialny i obrazujący:

- wkład członków grupy planującej (wyniki pracy grupy są rejestrowane na bieżąco)
- aktualny stan dyskusji
- udokumentowanie wyników.

Warsztaty odbywają się na zasadzie „burzy mózgów” w grupie od 25 do 30 osób - przedstawicieli wiodących grup danego środowiska.

Całością dyskusji kieruje moderator, który jest osobą z zewnątrz. Rola moderatora polega głównie na:

- kierowaniu dyskusją
- porządkowaniu i strukturyzacji wypowiedzi
- utrwalaniu wyników dyskusji.

Dochodzenie do wyników przez zespół planowania strategicznego odbywa się na drodze konsensusu – tj. powszechnej zgody. Stąd też w wypadku nieuniknionych rozbieżności, uwzględnienie, których stanowi silną stroną metody MAPS, musi być zawarty konsensus – na

taki a nie inny zapis – przez wszystkich członków zespołu planującego. Oznacza to, że osiągnięcie porozumienia metodą głosowania jest niewłaściwe dla tej metody. Przyjęcie zasady konsensusu jest istotne z kilku powodów:

- reprezentanci grup społecznych pracujący nad rozwiązaniem określonego zbioru problemów nie mają charakteru elekcyjnego ani proporcjonalnego. Są to reprezentanci, liderzy z różnych sfer życia społeczno-gospodarczego
- podejmowanie decyzji na zasadzie konsensusu nie dzieli grupy na „wygranych” i „przegranych” (jak w przypadku głosowania), tym samym zmniejsza się ryzyko zablokowania realizacji decyzji przez osoby lub grupy „przegrane”
- jawność decyzji – wszystkie prace i spotkania są jawne, grupę planowania strategicznego traktuje się jako reprezentację szerokiej społeczności. Po zakończeniu każdego etapu planowania strategicznego członkowie grupy winni skonsultować w swoim środowisku wypracowany materiał.

Główne zasady MAPS

- sama metoda wyznacza nie tylko sposób planowania, ale i reguluje sposób komunikacji między członkami zespołu planującego. Udziela także wskazówek, co do warunków odbywania się warsztatów, a także zagospodarowania przestrzeni, w której one się odbywają
- podstawową formą dyskusji jest planowanie w grupie metodą „burzy mózgów”, które pozwala na uzyskanie efektu synergii, wynikającego ze sumowania się w wartość dodatkową kompetencji poszczególnych członków grupy planującej
- wizualizacja działań nadaje całemu procesowi planowania charakter materialny
- podczas całego procesu planowania obowiązują reguły i zalecenia stosowane dla każdego kroku przewidzianego w harmonogramie warsztatu adresowanego dla odpowiednio zestawionej grupy planującej, kierowanej przez moderatora
- wdrażanie strategii winno być wspierane o metodę MAPS, przy wykorzystaniu w najwyższym stopniu doświadczeń grupy planującej, zobrazowanych w wynikach uzyskanych podczas warsztatów planowania strategicznego.

Metoda MAPS przewiduje następujące etapy planowania strategicznego:

- analiza problemów
- analiza celów
- przegląd planowania strategii (mierniki)

- harmonogram działań.

Warsztaty planowania strategicznego poprzedzone są analizą SWOT tj. oceną mocnych i słabych stron oraz szans i zagrożeń.

2. STRESZCZENIE STRATEGII ROZWOJU

Czas realizacji strategii

Strategia rozwoju dla gminy Grudziądz opracowana została na lata 2004 – 2013.

Cel strategiczny

Cel strategiczny dla gminy Grudziądz został określony przez grupę planowania strategicznego jako:

„DYNAMICZNY I WIELOKIERUNKOWY ROZWÓJ GMINY”

Jest to cel główny strategii rozwoju, do którego realizacji będą dążyć wszystkie zaangażowane podmioty.

Grupa ekspertów lokalnych zdefiniowała do realizacji następujące cele cząstkowe:

- gmina przyjazna inwestorom
- atrakcyjnie turystycznie gmina
- zróżnicowane rolnictwo
- aktywne i wykształcone społeczeństwo
- skuteczna promocja gminy
- partnerskie związki z samorządami.

Wartość zadań określonych do realizacji zawartych w rozdziale „Harmonogram działań” została podana w cenach I kwartału 2008 r., bez uwzględnienia inflacji narastające wraz z upływem czasu, a obecnie niemożliwej do określenia.

3. ANALIZA SWOT

Grupa I

MOCNE STRONY	SŁABE STRONY
<ul style="list-style-type: none"> • Solanki „Marusza” • Położenie geograficzne (Wisła ,miasto - Grudziądz, Parki Krajobrazowe) • Zagłębienie ogrodniczo-warzywnicze • Wysypisko i oczyszczalnia ścieków • Lasy w gminie • Sprzyjające warunki do pozyskiwania niekonwencjonalnej energii • Wysoki poziom oświaty na szczeblu podstawowym i gimnazjalnym • Lotnisko „Lisie Kąty” 	<ul style="list-style-type: none"> • Słabe gleby i rozdrobnienie gospodarstw rolnych • Wysokie bezrobocie • Słaba infrastruktura (gaz, woda, kanalizacja, drogi) • Słaba jakość wód gruntowych • Słaba ekonomicznie gmina • Brak bazy sportowej i turystycznej • Brak melioracji • Położenie gminy (zarządzanie gminą – rozległość terytorialna) • Brak przygotowanych terenów pod inwestycje • Dzikie wysypiska • Niski poziom wykształcenia • Brak bazy przetwórstwa rolno-spożywczego • Brak inwestora strategicznego • Bariery architektoniczne • Brak wykorzystania walorów twierdzy Grudziądz (Wielkie Lniska, Nowa Wieś, Zakurzewo) • Ucieczka młodych i wykształconych
SZANSE	ZAGROŻENIA
<ul style="list-style-type: none"> • Budowa autostrady „A-1” • Budowa obwodnicy miasta Grudziądza • Wejście do Unii Europejskiej (pozyskiwanie środków pomocowych) • Zaciśnięcie współpracy miasta, powiatu i gminy w większym zakresie • Rozwój bazy turystycznej wokół Jeziora Rudnickiego („DELFIN”) • Rozwój małych i średnich przedsiębiorstw 	<ul style="list-style-type: none"> • Brak stabilnego prawa • Słabość gospodarcza miasta Grudziądza • Fiskalizm państwa • Brak przychylnego klimatu dla inwestora na poziomie kraju

Grupa II

MOCNE STRONY	SŁABE STRONY
<ul style="list-style-type: none"> • Solanki w miejscowości „Marusza” • Położenie gminy • Tereny pod rozwój przemysłu i usług • Atrakcyjny krajobraz • Wysoki procent użytków zielonych • Korzystna struktura wiekowa mieszkańców • Dziedzictwo kulturowe • Lokalizacja wysypiska i oczyszczalni • Posiadanie lotniska „Lisie Kąty” • Łatwy dostęp do edukacji 	<ul style="list-style-type: none"> • Sąsiedztwo miasta Grudziądza • Kształt – rozległość terenu • Słabo rozwinięta infrastruktura • Zaniedbana melioracja • Brak przetwórstwa owocowo-warzywnego • Brak organizacji producenckich • Wysokie bezrobocie • W znacznych obszarach słabe gleby i rozdrobnione gospodarstwa
SZANSE	ZAGROŻENIA
<ul style="list-style-type: none"> • Bliskość szlaków kolejowych • Węzeł autostradowy Pieńki Królewskie-Rządź, a w Białym Borze skład celny • Wykorzystania środków pomocowych Unii Europejskiej 	<ul style="list-style-type: none"> • Brak stabilnego prawa • Brak perspektyw szybkiego wyjścia z bezrobocia w kraju • Brak klarownych programów gospodarczych • Głęboki upadek przemysłu miasta Grudziądza

Zbiorcza analiza SWOT

MOCNE STRONY	SŁABE STRONY
<ul style="list-style-type: none"> • Solanki w miejscowości „Marusza” • Położenie geograficzne (Wisła ,miasto - Grudziądz, Parki Krajobrazowe) • Tereny pod rozwój przemysłu i usług • Atrakcyjny krajobraz • Wysoki procent użytków zielonych • Korzystna struktura wiekowa mieszkańców • Dziedzictwo kulturowe • Posiadanie lotniska „Lisie Kąty” • Zagłębienie ogrodniczo-warzywnicze • Wysypisko i oczyszczalnia ścieków • Lasy w gminie • Sprzyjające warunki do pozyskiwania niekonwencjonalnej energii • Łatwy dostęp do edukacji • Wysoki poziom oświaty na szczeblu podstawowym i gimnazjalnym 	<ul style="list-style-type: none"> • Słabe gleby i rozdrobnienie gospodarstw rolnych • Słaba infrastruktura (gaz, woda, kanalizacja, drogi) • Słaba jakość wód gruntowych • Słaba ekonomicznie gmina • Brak bazy sportowej i turystycznej • Położenie gminy (zarządzanie gminą – rozległość terytorialna) • Brak przygotowanych terenów pod inwestycje • Dzikie wysypiska • Niski poziom wykształcenia • Brak bazy przetwórstwa rolno-spożywczego • Brak inwestora strategicznego • Bariery architektoniczne • Brak wykorzystania walorów twierdzy Grudziądz (Wielkie Lniska, Nowa Wieś, Zakurzewo) • Sąsiedztwo miasta Grudziądza • Zaniedbana melioracja • Brak organizacji producenckich • Wysokie bezrobocie • Ucieczka młodych i wykształconych
SZANSE	ZAGROŻENIA
<ul style="list-style-type: none"> • Budowa autostrady „A-1” • Budowa obwodnicy miasta Grudziądza • Wejście do Unii Europejskiej (pozyskiwanie środków pomocowych) • Zaciśnięcie współpracy miasta, powiatu i gminy w większym zakresie • Rozwój bazy turystycznej wokół Jeziora Rudnickiego („DELFIN”) • Rozwój małych i średnich przedsiębiorstw • Wykorzystanie środków akcesyjnych Unii Europejskiej 	<ul style="list-style-type: none"> • Brak stabilnego prawa • Słabość gospodarcza miasta Grudziądza • Fiskalizm państwa • Brak przychylnego klimatu dla inwestora na poziomie kraju • Brak perspektyw szybkiego wyjścia z bezrobocia w kraju • Brak klarownych programów gospodarczych

4. ANALIZA PROBLEMÓW

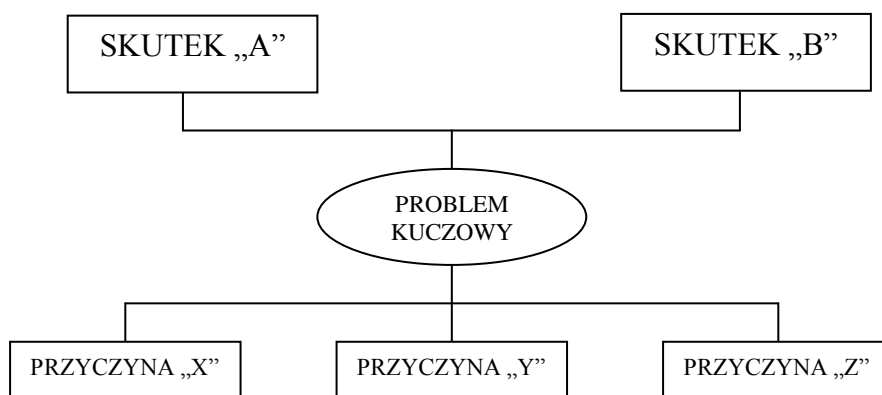
Analiza problemów polega na:

- określeniu problemów występujących na danym terenie, istniejących „tu i teraz”, spełniających następujące kryteria: negatywności, istotności i prawdziwości - zapis nie może dotyczyć problemów przyszłych
- ustaleniu problemu kluczowego
- uporządkowaniu zapisanych problemów, ustalając strukturę powiązań przyczynowo - skutkowych w postaci, tzw. „drzewa problemów”.

Problem kluczowy nie musi stać się później, automatycznie celem strategii oraz nie może zawierać w sobie sposobu rozwiązania.

„Drzewo problemów” nie stanowi hierarchii problemów, co oznacza, że problemy znajdujące na niższych poziomach nie są mniej ważne.

Struktura „drzewa problemów”



Grupa ekspertów lokalnych przyjęła, że problemem kluczowym jest:

EKONOMICZNIE SŁABA GMINA

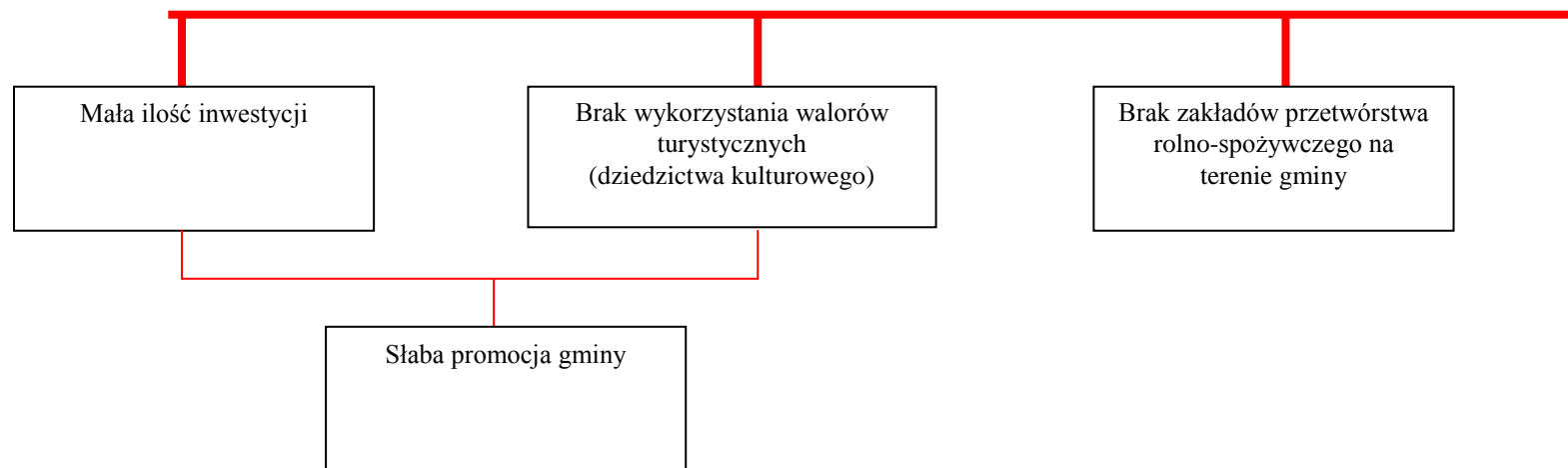
Grupa ekspertów lokalnych określiła następujące problemy występujące na terenie gminy Grudziądz:

- mała ilość inwestycji
- brak wykorzystania walorów turystycznych (dziedzictwa kulturowego)

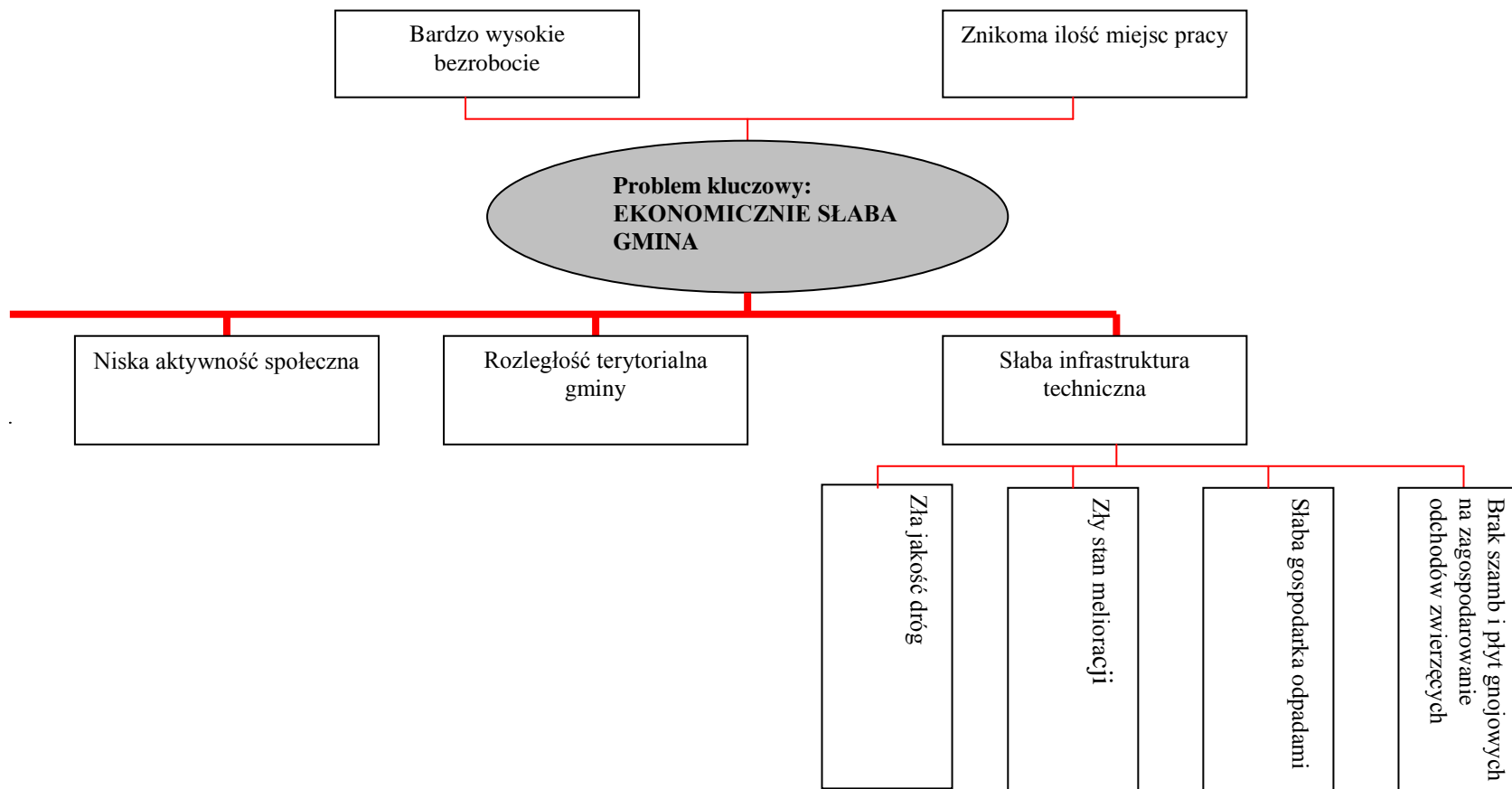
- brak zakładów przetwórstwa rolno-spożywczego na terenie gminy
- niska aktywność społeczna
- rozległość terytorialna gminy
- słaba infrastruktura techniczna
- bardzo wysokie bezrobocie
- znikoma ilość nowych miejsc pracy

Strukturę „drzewa problemów” wraz z powiązaniem przyczynowo – skutkowymi przedstawia **tablica 1, 1a.**

Tablica 1. Analiza problemów: struktura powiązań przyczynowo-skutkowych



Tablica 1a. Analiza problemów: struktura powiązań przyczynowo-skutkowych



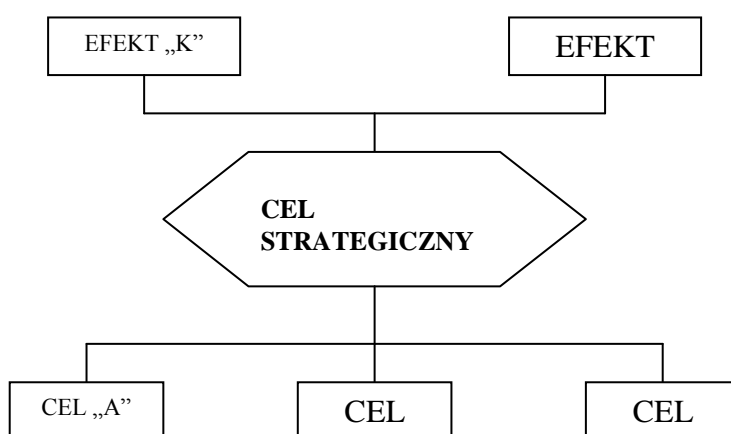
5. ANALIZA CELÓW

Składa się z przeformułowania problemów na cele, łączenia ich w związek celów i środków do ich realizacji, a następnie wyboru celu strategicznego.

Porządkowanie to służy do zobrazowania interakcji pomiędzy poszczególnymi celami, nadając im strukturę w postaci „drzewa celów”. Na tym etapie następuje również uzupełnienie o inne cele.

Przy określaniu celów należy kierować się tym, aby były one mierzalne i realnie osiągalne. „Drzewo celów” nie stanowi hierarchii celów, kolejność ich realizacji jest określona przez grupę planowania strategicznego w harmonogramie działań jako, tzw. „ścieżka dojścia realizacji celu”.

Struktura „drzewa celów”



Grupa planowania strategicznego jako cel strategiczny określiła:

DYNAMICZNY I WIELOKIERUNKOWY ROZWÓJ GMINY

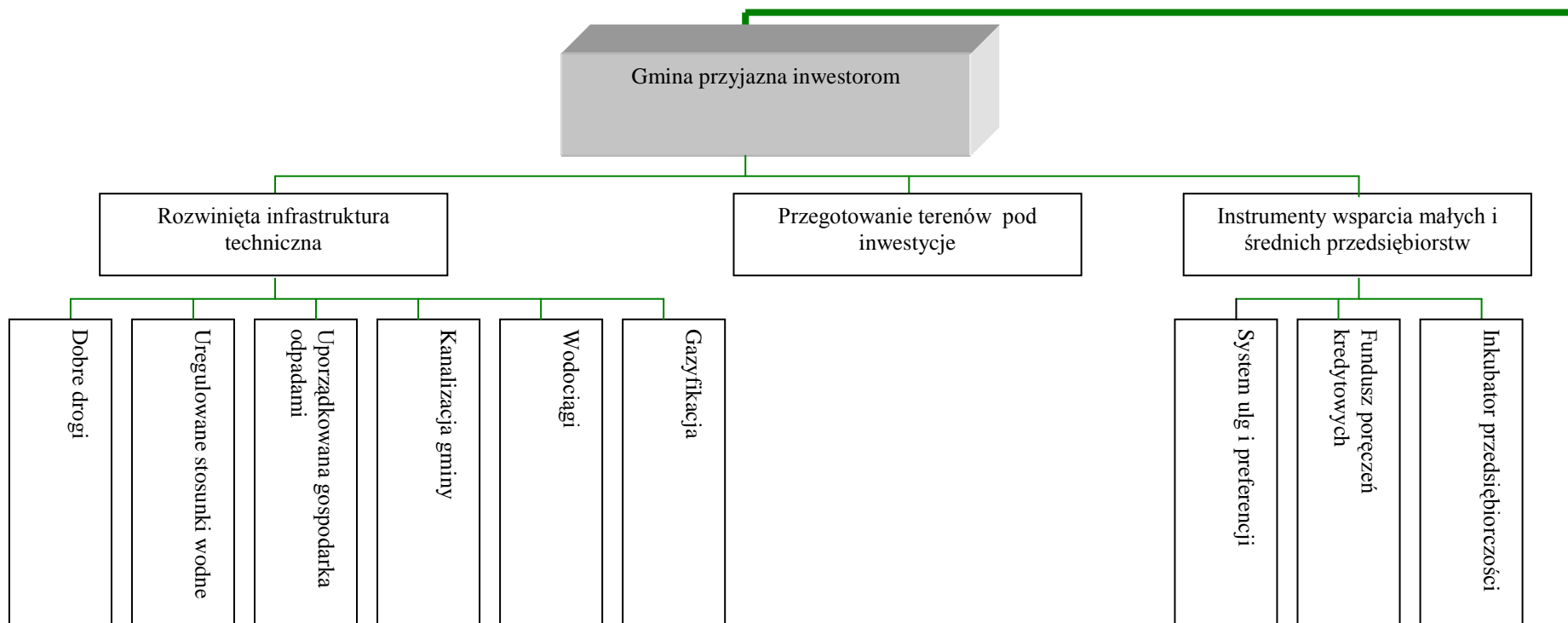
Grupa ekspertów lokalnych określiła do realizacji następujące cele cząstkowe:

- gmina przyjazna inwestorom
- atrakcyjnie turystycznie gmina
- zróżnicowane rolnictwo

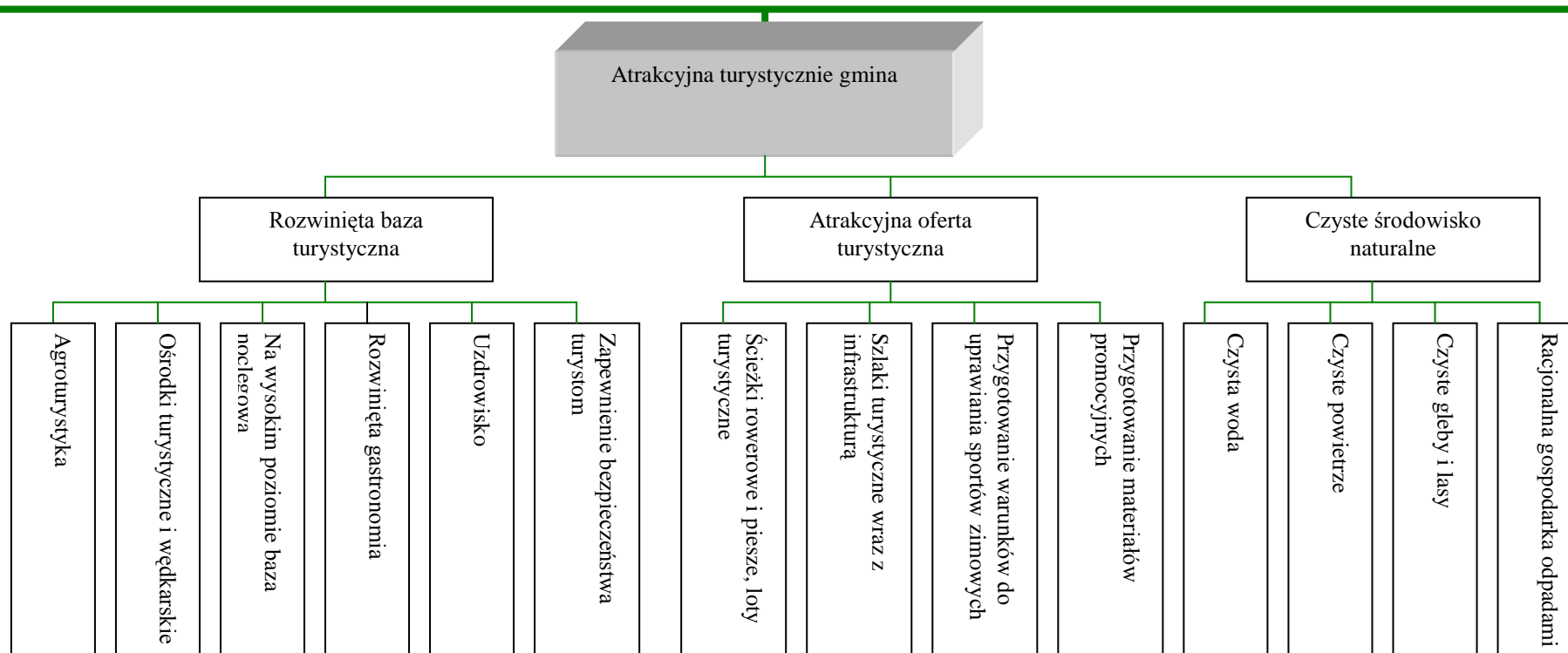
- aktywne i wykształcone społeczeństwo
- skuteczna promocja gminy
- partnerskie związki z samorządami.

Strukturę „drzewa celów” przedstawiają **tablice 2, 2a, 2b, 2c, 2d, 2e.**

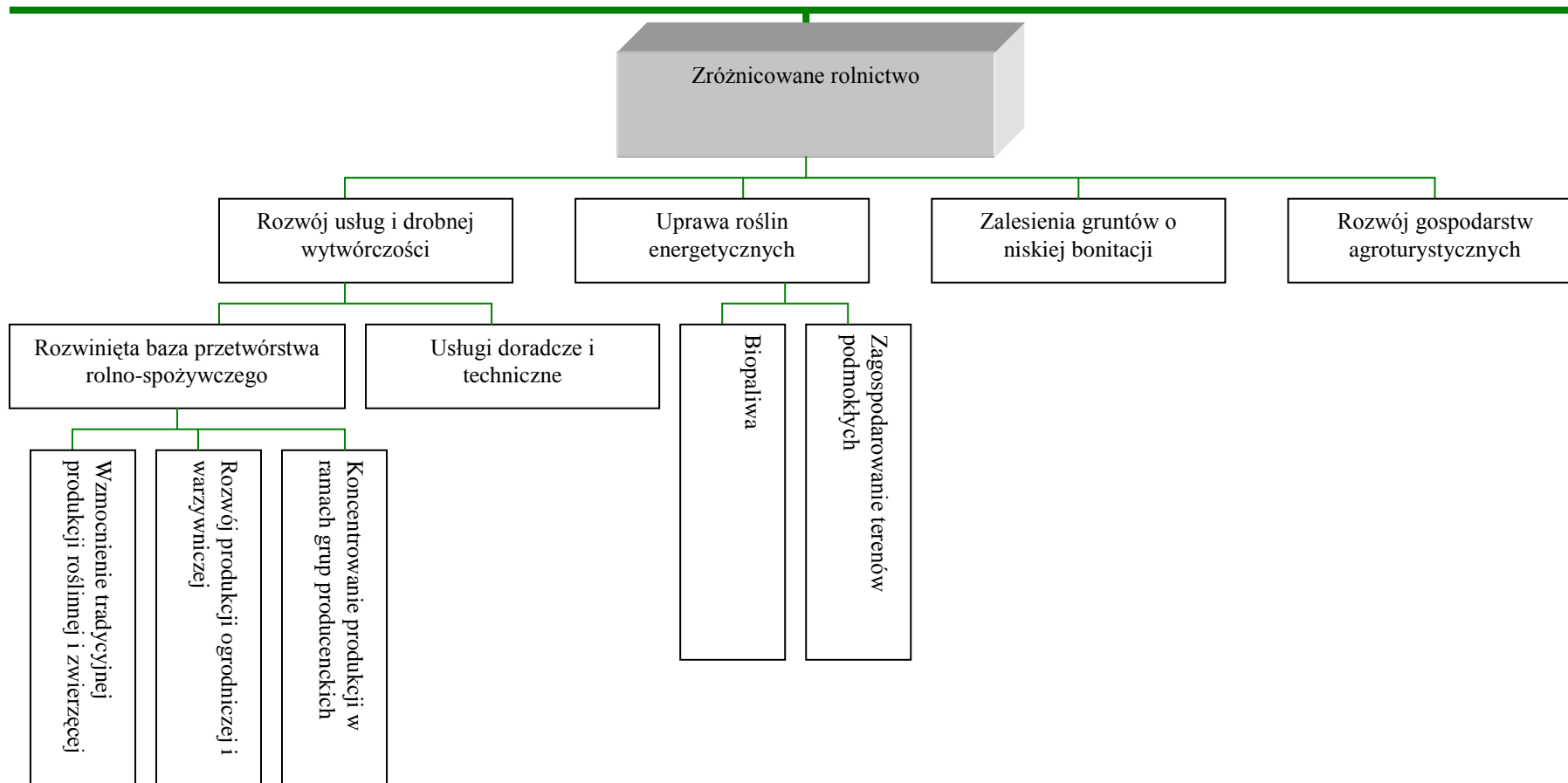
Tablica 2. Analiza celów: struktura powiązań - cel i środki do jego realizacji. Okres realizacji strategii 2004 - 2013



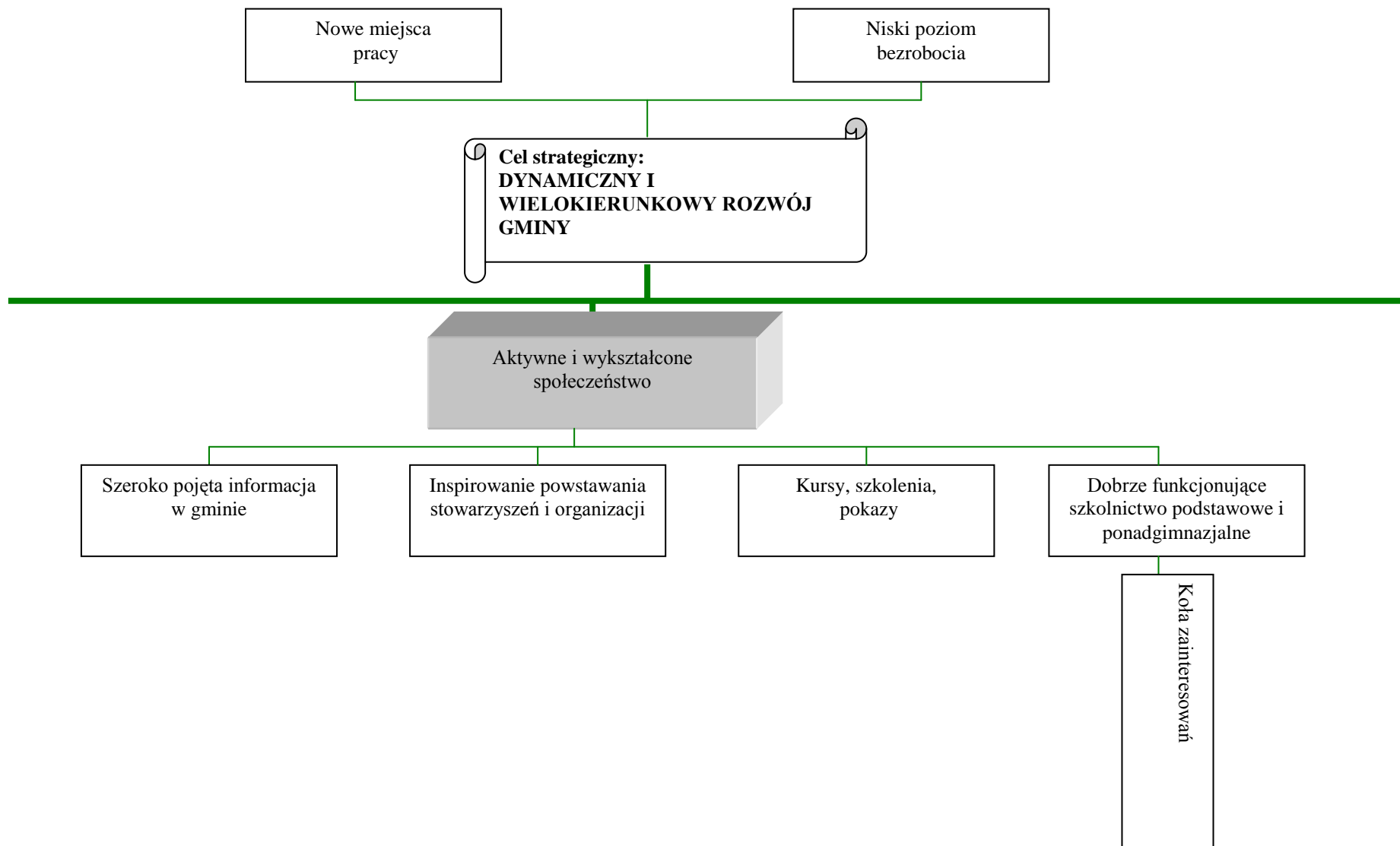
Tablica 2a. Analiza celów: struktura powiązań - cel i środek do jego realizacji. Okres realizacji strategii 2004 – 2013



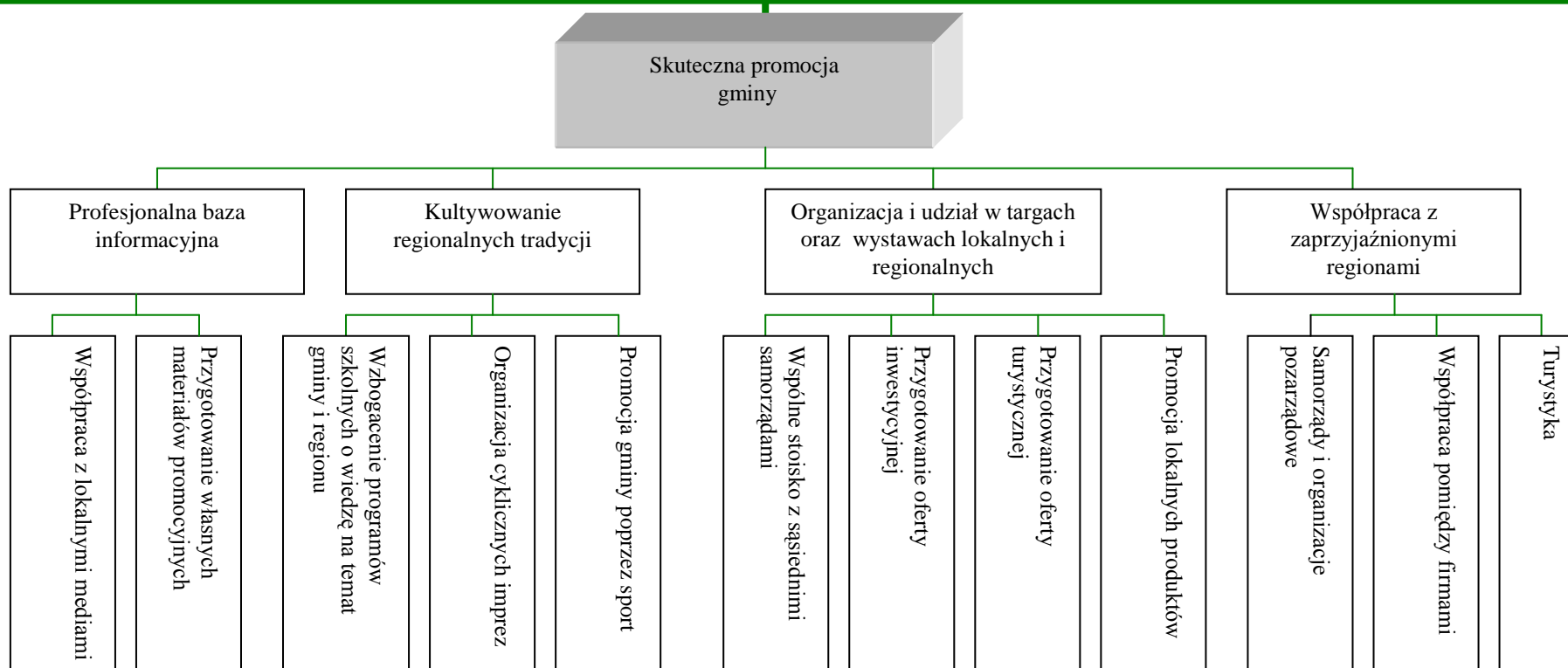
Tablica 2b. Analiza celów: struktura powiązań - cel i środek do jego realizacji. Okres realizacji strategii 2004 – 2013



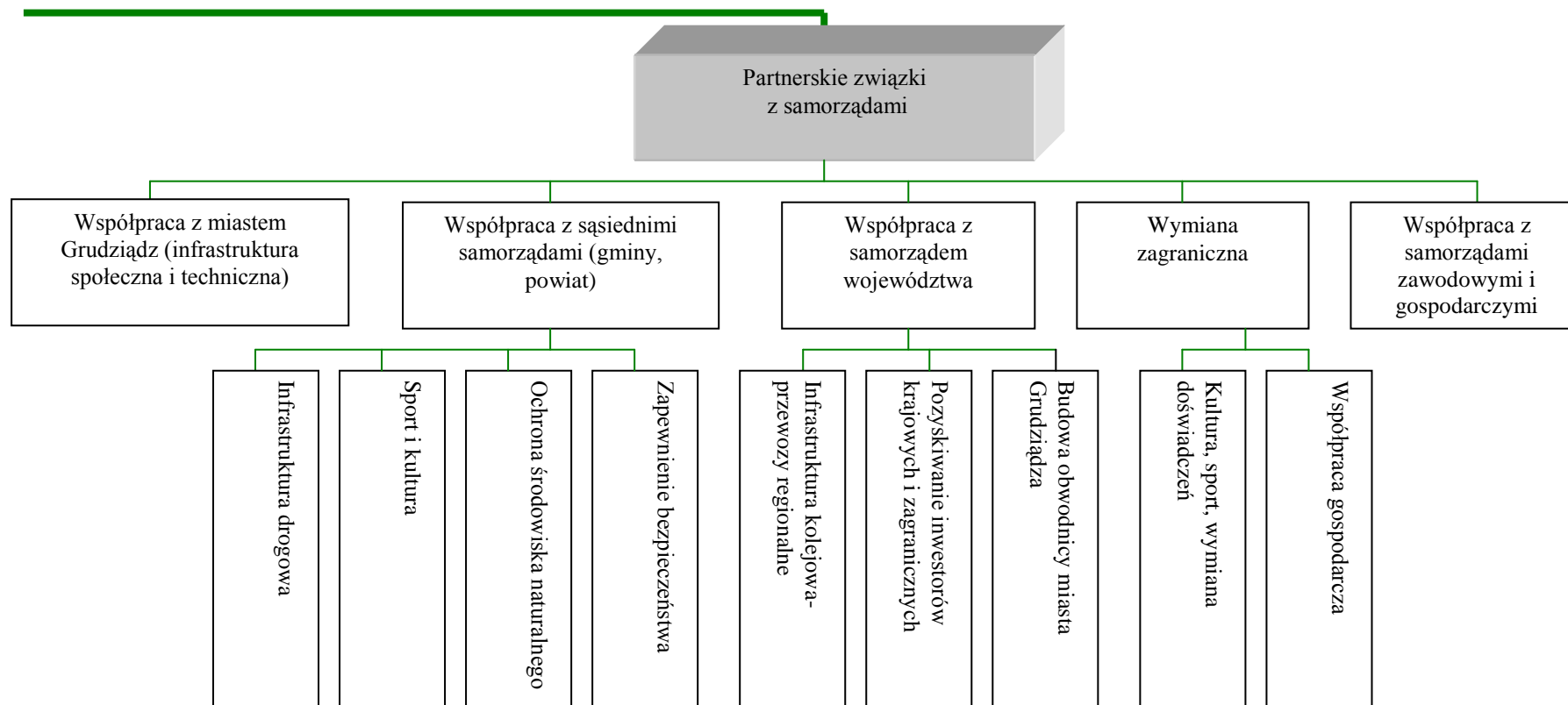
Tablica 2c. Analiza celów: struktura powiązań - cel i środek do jego realizacji. Okres realizacji strategii 2004 – 2013



Tablica 2d. Analiza celów: struktura powiązań - cel i środek do jego realizacji. Okres realizacji strategii 2004 – 2013



Tablica 2e. Analiza celów: struktura powiązań - cel i środek do jego realizacji. Okres realizacji strategii 2004 – 2013



6. PRZEGLĄD PLANOWANIA STRATEGII (MIERNIKI)

Przeгляд planowania strategii polega na:

- opracowaniu streszczenia strategii
- określeniu wskaźników (mierników) realizacji celów
- ustaleniu źródła danych pozwalających na sprawdzenie wskaźników
- analizie ryzyka związanego z założeniami przyjętymi w strategii.

Podstawowym zadaniem mierników jest wskazywanie na stopień realizacji określonych celów. Tak więc każdy miernik powinien być obiektywnie sprawdzalny. Tą własność miernika osiąga się poprzez wyszczególnienie, w jaki sposób cel, wynik projektu, rezultat lub działanie są osiągalne w odniesieniu do:

- Ilości *Ile? lub Jak wiele?*
- Jakości *Jak dobrze?*
- Czasu *Do kiedy?*
- Miejsca *Gdzie?*

Wskaźniki muszą skupiać się na najważniejszych cechach celu stanowiąc podstawę monitoringu.

Przeгляд planowania strategii (mierniki)

CELE	MIERNIK/ WSKAŹNIK	INFORMACJA O MIERNIKU/ WSKAŹNIKU	ZAŁOŻENIA/ ZAGROZENIA
Cel strategiczny			
Cele cząstkowe			

Tablica 3. Przegląd planowania strategii (mierniki)

CELE	MIERNIK/ WSKAŹNIK	INFORMACJA O MIERNIKU/ WSKAŹNIKU	ZAŁOŻENIA/ ZAGROŻENIA
<p>CEL STRATEGICZNY</p> <p>DYNAMICZNY I WIELOKIERUNKOWY ROZWÓJ GMINY</p>			
<p>CELE CZĄSTKOWE</p>			
<p>1. Gmina przyjazna inwestorom</p>	<p>Ilość zmodernizowanych dróg gminnych w km/rok</p> <p>Ilość wybudowanych nowych dróg w km/rok</p> <p>Ilość wykonanej sieci kanalizacyjnej w km/rok</p> <p>Ilość wykonanej sieci wodociągowej w km/rok</p> <p>Ilość zmodernizowanej sieci wodociągowej w km/rok</p> <p>Ilość uzbrojonych terenów inwestycyjnych z uregulowanym stanem prawnym do 2013 r.</p> <p>Ilość nowo utworzonych podmiotów gospodarczych netto/rocznie</p> <p>Ilość nowych inwestorów zewnętrznych (spoza gminy) do 2013 r.</p> <p>Utworzenie inkubatora przedsiębiorczości</p> <p>Utworzenie funduszu poręczeń kredytowych</p>	<p>Urząd Gminy w Grudziądzu</p> <p>Urząd Gminy w Grudziądzu</p> <p>Urząd Gminy w Grudziądzu</p> <p>Urząd Gminy w Grudziądzu</p> <p>Urząd Gminy w Grudziądzu</p> <p>Urząd Gminy w Grudziądzu</p> <p>Urząd Gminy w Grudziądzu</p> <p>Urząd Gminy w Grudziądzu</p> <p>Urząd Gminy w Grudziądzu</p> <p>Urząd Gminy w Grudziądzu</p>	

	Opracowanie systemu ulg i preferencji	Urząd Gminy w Grudziądzu	
	Opracowanie systemu ulg i preferencji	Urząd Gminy w Grudziądzu	
2. Atrakcyjna turystycznie gmina	Ilość turystów odwiedzających gminę rocznie	Urząd Gminy w Grudziądz	
	Klasa czystości wód powierzchniowych na terenie gminy do 2013 roku	Urząd Gminy w Grudziądzu	
	Ilość nowych szlaków pieszych i rowerowych w km do 2013 roku	Urząd Gminy w Grudziądzu	
	Ilość nowych miejsc noclegowy powstałych do 2013 roku	Urząd Gminy w Grudziądzu	
	Ilość organizowanych imprez rocznie	Urząd Gminy w Grudziądzu	
3. Zróżnicowane rolnictwo	Ilość przedsiębiorstw zajmujących się przetwórstwem rolno-spożywczym	Urząd Gminy w Grudziądzu	
	Ilość gospodarstw specjalistycznych	Urząd Gminy w Grudziądzu	
	Ilość szkoleń oraz kursów specjalistycznych rocznie	Urząd Gminy w Grudziądzu	
	Ilość grup producenckich	Urząd Gminy w Grudziądzu	
	Powierzchnia nowych zalesionych obszarów do 2013 r.	Urząd Gminy w Grudziądzu	
	Ilość ha przeznaczonych pod uprawę roślin energetycznych	Urząd Gminy w Grudziądzu	

4. Dobrze funkcjonująca infrastruktura społeczna	<p>Liczba zorganizowany zajęć pozalekcyjnych rocznie</p> <p>Liczba uczniów objętych zajęciami wyrównawczymi</p> <p>Liczba zorganizowanych imprez rocznie</p> <p>Liczba obiektów sportowo-rekreacyjnych do 2013 r.</p> <p>Liczba zorganizowanych szkoleń rocznie</p> <p>Liczba organizacji pozarządowych działających na terenie gminy</p>	<p>Urząd Gminy w Grudziądzu</p> <p>Urząd Gminy w Grudziądzu</p> <p>Urząd Gminy w Grudziądzu</p> <p>Urząd Gminy w Grudziądzu</p> <p>Urząd Gminy w Grudziądzu</p> <p>Urząd Gminy w Grudziądzu</p>	
5. Skuteczna promocja gminy	<p>Udział w targach i wystawach rocznie</p> <p>Ilość cyklicznych imprez organizowanych rocznie</p> <p>Ilość nawiązanych kontaktów z partnerami krajowymi i zagranicznymi do 2013 r.</p>	<p>Urząd Gminy w Grudziądzu</p> <p>Urząd Gminy w Grudziądzu</p> <p>Urząd Gminy w Grudziądzu</p>	
6. Partnerskie związki z samorządami	<p>Ilość zrealizowanych inwestycji do 2013 roku</p> <p>Ilość projektów współfinansowanych ze środków pomocowych UE</p> <p>Liczba zorganizowanych imprez rocznie</p> <p>Ilość nawiązanych kontaktów z instytucjami zagranicznymi</p>	<p>Urząd Gminy w Grudziądzu</p> <p>Urząd Gminy w Grudziądzu</p> <p>Urząd Gminy w Grudziądzu</p> <p>Urząd Gminy w Grudziądzu</p>	

7. HARMONOGRAM DZIAŁAŃ

Harmonogram działań polega na zamieszczeniu programu w formie tabeli, która zawiera w sobie cele cząstkowe (operacyjne), podcele oraz zadania, dzięki którym osiągnięte zostaną wymienione cele. Harmonogram działań stanowi szczegółowy wykaz kolejnych zadań służących do realizacji celu i zawiera:

- zwięzły opis danego zadania
- horyzont czasowy trwania danego zadania
- określenie wysokości niezbędnego budżetu
- określenie źródeł pochodzenia budżetu
- określenie jednostki odpowiedzialnej za realizację zadania.

Harmonogram działań

CELE/ DZIAŁANIA	OD KIEDY	DO KIEDY	WYSOKOŚĆ BUDŻETU	ŹRÓDŁO POCHODZENIA BUDŻETU	JEDNOSTKA ODPOWIEDZIALNA

Pełen zakres harmonogramu działań przedstawia **tablica 4.**

Tablica 4. Harmonogram działań. Okres realizacji strategii 2004 – 2013.

CELE/ZADANIA	OD KIEDY	DO KIEDY	WYSOKOŚĆ BUDŻETU (w PLN)	ŹRÓDŁO POCHODZENIA BUDŻETU	JEDNOSTKA ODPOWIEDZIALNA
1. GMINA PRZYJAZNA INWESTOROM					
1.1 Rozwinięta infrastruktura techniczna	2004	2013			
1.1.1 Dobre drogi	2004	2013			
1.1.1.1 Drogi krajowe a) Przebudowa drogi krajowej Stolno- Malbork (ciągi piesze wraz z oświetleniem) b) Obwodnica Grudziądz	a) 2005 b) 2006	2009 2013		Budżet państwa Środki pomocowe	Generalna Dyrekcja Dróg Krajowych i Autostrad Oddział Bydgoszcz
1.1.1.2 Drogi wojewódzkie • Przebudowa drogi wojewódzkiej Grudziądz-Wąbrzeźno	2008	2010		Budżet państwa Budżet województwa Środki pomocowe	Wojewódzki Zarząd Dróg

1.1.1.3 Drogi powiatowe	2008	2013			
1.1.1.3.1 Przebudowa drogi powiatowej Mokre-Zakurzewo	2008	2009	300 000 (udział gminy)	Budżet powiatu Budżet miasta Grudziądz Budżet gminy Środki pomocowe	Powiatowy Zarząd Dróg we współpracy z samorządami gmin
1.1.1.3.2 Przebudowa drogi powiatowej Węgrowo-Marusza (Biała Droga)	2008	2013		Budżet powiatu Środki pomocowe	Powiatowy Zarząd Dróg
1.1.1.3.3 Przebudowa drogi powiatowej Grudziądz-Chełmo przez Gogolin	2009	2013		Budżet powiatu Środki pomocowe	Powiatowy Zarząd Dróg
1.1.1.3.4 Przebudowa drogi powiatowej Grudziądz-Parski (patrz pkt. 1.1.4.1)	2008	2013		Budżet powiatu Środki pomocowe	Powiatowy Zarząd Dróg
1.1.1.3.5 Przebudowa drogi powiatowej Biały Bór-Ruda	2008	2013		Budżet powiatu Środki pomocowe	Powiatowy Zarząd Dróg
1.1.1.3.6 Przebudowa drogi powiatowej Mokre (od pomnika do przystanku autobusowego), około 1500 mb	2008	2013		Budżet powiatu Środki pomocowe	Powiatowy Zarząd Dróg
1.1.1.4 Drogi gminne	2004	2013			
1.1.1.4.1 Budowa nawierzchni drogi gminnej 4413062 o dł. 652 mb w miejscowości Gogolin gmina Grudziądz dz. nr 169	2005	2006	476 281,36	Budżet gminy Środki pomocowe	Rada Gminy Wójt

1.1.1.4.2 Budowa nawierzchni drogi gminnej Piaski-Hanowo-Biały Bór I i II etap, ok. 1900 mb	2005	2006	2 179 547,40	Budżet gminy Środki pomocowe	Rada Gminy Wójt
1.1.1.4.3 Budowa nawierzchni drogi gminnej Piaski-Hanowo-Biały Bór III etap, ok. 700 mb					
1.1.1.4.4 Rozwiązanie systemu komunikacji lokalnej w miejscowości Nowa Wieś poprzez kompleksową przebudowę dróg: Ul. Grunwaldzka Ul. 29 października Ul. Świerkocińskiej – odcinek 0+000 do 4+140 km	2008	2013	4 100 000	Budżet gminy Środki pomocowe	Rada Gminy Wójt
1.1.1.4.5 Budowa nawierzchni drogi gminnej Grudziądz-Nowa Wieś-Parski-Zakurzewo	2008	2013	5 000 000	Budżet gminy, budżet miasta Grudziądz, budżet powiatu Środki pomocowe	Rada Gminy, wójt we współpracy z samorządem miasta i powiatu
1.1.1.4.6 Budowa nawierzchni drogi gminnej Szynych-Gogolin, ok. 2500 mb	2013	2013	800 000	Budżet gminy Środki pomocowe	Rada Gminy Wójt
1.1.1.4.7 Budowa nawierzchni drogi gminnej Skarszewy-Wiktorowo, ok. 800 mb	2009	2013	400 000	Budżety gmin Środki pomocowe	Rada Gminy, wójt we współpracy z samorządem gminy Gruta
1.1.1.4.8 Budowa nawierzchni drogi gminnej Nowa Wieś, Osiedle 6 Marca, ok. 800 mb	2012	2013	600 000	Budżet gminy Środki pomocowe	Rada Gminy Wójt
1.1.1.4.9 Budowa nawierzchni drogi gminnej Nowa Wieś, Osiedle Parkowe, ok.1000 mb	2012	2013	800 000	Budżet gminy Środki pomocowe	Rada Gminy Wójt

1.1.1.4.11 Budowa nawierzchni drogi gminnej Biały Bór, ul. Pańska (dom weselny-pomnik), ok. 3000 mb	2012	2013	1 300 000	Budżet gminy Środki pomocowe	Rada Gminy Wójt
1.1.1.4.12 Budowa nawierzchni drogi gminnej Węgrowo-Gać (Czarna droga), ok. 2000 mb	2009	2010	2 500 000	Budżet gminy Środki pomocowe	Rada Gminy Wójt
1.1.1.4.13 Budowa nawierzchni drogi gminnej Wałdowo-Mały Rudnik, ok. 500 mb	2012	2012	350 000	Budżet gminy Środki pomocowe	Rada Gminy Wójt
1.1.1.4.14 Budowa nawierzchni drogi gminnej Wałdowo-Piliewice, ok. 2500 mb	2012	2013	2 000 000	Budżet gminy Środki pomocowe	Rada Gminy Wójt
1.1.1.4.15 Budowa nawierzchni drogi gminnej Mokre-Mokre (koło tuczarni), ok. 2500 mb	2008	2013	1 000 000	Budżet gminy Środki pomocowe	Rada Gminy Wójt
1.1.1.4.16 Budowa nawierzchni drogi gminnej Mokre-Mokre (parafia-osiedle domków jednorodzinnych), ok. 2500 mb	2008	2013	1 000 000	Budżet gminy Środki pomocowe	Rada Gminy Wójt
1.1.1.4.17 Budowa nawierzchni drogi gminnej Piaski-Mniszek, ok. 1000 mb	2013	2013	400 000	Budżet gminy Środki pomocowe	Rada Gminy Wójt
1.1.1.4.18 Budowa nawierzchni drogi gminnej Linarczyk, ok. 600 mb	2008	2013	320 000	Budżet gminy Środki pomocowe	Rada Gminy Wójt

1.1.1.4.19 Budowa nawierzchni drogi gminnej Turznice-Hanowo (koło cmentarza)	2008	2013	300 000	Budżet gminy Środki pomocowe	Rada Gminy Wójt
1.1.2 Uregulowane stosunki wodne	2004	2013		Spółki wodne Budżet powiatu Środki pomocowe	Starostwo powiatowe we współpracy z gminami
1.1.2.1 Odbudowa urządzeń melioracyjnych na terenie gminy	2004	2013		Spółki wodne Budżet powiatu Środki pomocowe	Starostwo powiatowe we współpracy z gminami
1.1.3 Uporządkowana gospodarka odpadami	2004	2013		Budżet gminy Wojewódzki Fundusz Ochrony Środowiska	Rada Gminy Wójt
1.1.3.1 Likwidacja dzikich wysypisk śmieci	2004	2013	100 000 (10 000 rocznie)	Budżet gminy	Rada Gminy Wójt
1.1.3.2 Zorganizowana zbiórka odpadów wielkogabarytowych (2 razy w roku)	2004	2013	50 000	Budżet gminy Wojewódzki Fundusz Ochrony Środowiska	Rada Gminy Wójt
1.1.3.3 Segregacja odpadów	2004	2013	200 000	Budżet gminy	Rada Gminy Wójt
1.1.3.4 Likwidacja szamb na terenach objętych kanalizacją	2004	2013			Rada Gminy Wójt
1.1.4 Kanalizacja gminy	2004	2013			
1.1.4.1 Zakończenie kanalizacji Nowa Wieś-Świerkocin	2008	2013	10 000 000	Budżet gminy Środki pomocowe	Rada Gminy Wójt

1.1.4.2 Kanalizacja miejscowości Mokre-Leśniewo-Dusocin-Zakurzewo-Lisie Kąty-Wielki Welcz, ok. 65 km (łącznie z wodociągiem w jednym wykopie)	2008	2013	8 000 000	Budżety gmin , użytkownicy Środki pomocowe	Rada Gminy, wójt we współpracy z samorządem gminy Rogóźno
1.1.4.3 Kanalizacja miejscowości Piaski-Turznice-Skarszewy-Stary Folwark, ok.35 km	2008	2009	8 000 000	Budżet gminy, użytkownicy Środki pomocowe	Rada Gminy Wójt
1.1.4.4 Kanalizacja miejscowości położonych w południowej części gminy (11 sołectw), 120 km	2009	2013	32 000 000	Budżet gminy, użytkownicy Środki pomocowe	Rada Gminy Wójt
1.1.4.5 Budowa przydomowych oczyszczalni ścieków na terenie Gminy Grudziądz	2009	2013		Budżet gminy, użytkownicy Środki pomocowe Inwestorzy prywatni	Rada Gminy Wójt Inwestorzy prywatni
1.1.5 Wodociągi	2004	2010			
1.1.5.1 Budowa sieci wodociągowej w 11 miejscowościach Gminy Grudziądz (etap I i II)	2004	2008	9 000 000	Budżet gminy, użytkownicy Środki pomocowe	Rada Gminy Wójt
1.1.5.2 Budowa sieci wodociągowej Mokre-Zakurzewo-Lisie Kąty, Świerkocin, Wielki Welcz	2008	2013	1 500 000	Budżet gminy, użytkownicy Środki pomocowe	Rada Gminy Wójt
1.1.5.3 Przebudowa sieci wodociągowej w Nowej Wsi	2008	2013	750 000	Budżet gminy, Odbiorcy Środki pomocowe	Rada Gminy Wójt
1.1.6 Gazyfikacja	2005	2013		Środki własne inwestora	Pomorski Operator Systemy Dystrybucyjnego Sp. z o.o. w Bydgoszczy

1.1.6.1 Gazyfikacja gminy Grudziądz	2005	2013		Środki własne inwestora	Pomorski Operator Systemy Dystrybucyjnego Sp. z o.o. w Bydgoszczy
1.2 Przygotowanie terenów pod inwestycje gospodarcze i mieszkaniowe	2004	2013			
1.2.1 Przygotowanie planów miejscowych pod inwestycje: <ul style="list-style-type: none"> • Zakurzewo • Mokre • Biały Bór • Wielkie Lniska • Skarszewy • Węgrowo • Lisie Kąty 	2004	2013	1 500 000	Budżet gminy	Rada Gminy Wójt
1.2.2 Wykup gruntów pod inwestycje	2004	2013	500 000	Budżet gminy Środki pomocowe	Rada Gminy Wójt
1.2.3 Budownictwo socjalne - budowa obiektu na 10 mieszkań	2005	2013	2 000 000	Budżet gminy	Rada Gminy Wójt
1.3 Instrumenty wsparcia małych i średnich przedsiębiorstw	2004	2013			
1.3.1 Opracowanie systemu ulg i preferencji	2004	2013	-	-	Rada Gminy Wójt
1.3.2 Utworzenie i funkcjonowanie funduszu poręczeń kredytowych (we współpracy z samorządem powiatu oraz gmin)	2004	2013		Budżet powiatu Budżety gmin Środki pomocowe	Samorząd powiatu we współpracy z samorządami gmin

1.3.3 Utworzenie i funkcjonowanie inkubatora przedsiębiorczości	2004	2013		Budżet powiatu Budżety gmin Środki pomocowe	Samorząd powiatu we współpracy z samorządami gmin
1.4 Termomodernizacja budynku Urzędu Gminy	2004	2013		Budżet Gminy Środki pomocowe	Rada Gminy Wójt
1.5 Poprawa systemu opieki zdrowotnej w Gminie Grudziądz poprzez przebudowę i wyposażenie wiejskich ośrodków zdrowia w miejscowościach Mokre i Mały Rudnik	2008	2009	3 000 000	Budżet Gminy Środki pomocowe	Rada Gminy Wójt
1.5.1 Poprawa systemu opieki zdrowotnej w Gminie Grudziądz poprzez przebudowę i wyposażenie wiejskiego ośrodka zdrowia w miejscowości Piaski	2010	2013	1 000 000	Budżet Gminy Środki pomocowe	Rada Gminy Wójt
2. ATRAKCYJNA TURYSTYCZNIE GMINA					
2.1 Rozwinięta baza turystyczna					
2.1.1 Agroturystyka	2004	2013	50 000 (5 000 rocznie)	Budżet gminy Środki pomocowe Uczestnicy szkoleń	Rada Gminy Wójt Rejonowy Zakład Doradztwa Rolniczego Organizatorzy szkoleń
2.1.1.1 Organizacja szkoleń i wyjazdów	2004	2013	50 000 (5 000 rocznie)	Budżet gminy Środki pomocowe Uczestnicy szkoleń	Rada Gminy, wójt Rejonowy Zakład Doradztwa Rolniczego Organizatorzy szkoleń

2.1.1.2 Pomoc w pozyskiwaniu środków finansowych	2004	2013	-	-	Wójt Referaty Urzędu Gminy
2.1.1.3 Uczestnictwo w programach unii europejskiej w ramach Lokalnej Grupy Działania LEADER+	2007	2013		Budżet LGD Środki pomocowe	Rada LGD
2.1.2 Ośrodki turystyczne i wędkarskie	2006	2013	-	Inwestor strategiczny Budżet gminy Środki pomocowe	Inwestor Rada gminy Wójt
2.1.2.1 Przebudowa i wyposażenie Gminnego ośrodka sportów wodnych „Delfin” w Białym Borze	2006	2013	-	Budżet gminy Środki pomocowe	Rada gminy Wójt
2.1.2.2 Przebudowa infrastruktury technicznej wokół lotniska Lisie Kąty (patrz pkt 1.1.5.2)	2008	2013			
2.1.2.3 Wykorzystanie źródeł geotermalnych	2004	2013			
2.1.2.4 Utworzenie funduszu na poprawę bezpieczeństwa turystów (służba zdrowia, straż pożarna, policja)	2004	2013	50 000 (5 000 rocznie)	Budżet gminy	Rada Gminy Wójt
2.2 Atrakcyjna oferta turystyczna	2004	2013			
2.2.1 Budowa ścieżek rowerowych Nowa Wieś-Parski-Zakurzewo (patrz pkt 1.1.1.4.5)	2008	2013		Budżet gminy Środki pomocowe	Rada Gminy Wójt
2.2.2 Współdziałanie w organizacji spływów wodnych (rzeka Osa)	2004	2013	50 000 (5 000 rocznie)	Budżet gminy Sponsorzy	Rada Gminy Wójt Organizatorzy imprez

2.2.3 Wyznaczenie nowych szlaków turystycznych wraz z infrastrukturą techniczną	2004	2013	50 000 (5 000 rocznie)	Budżet gminy Środki pomocowe	Rada Gminy Wójt
2.2.4 Przygotowanie warunków do uprawiania sportów zimowych wraz z infrastrukturą techniczną: <ul style="list-style-type: none"> • Zakurzewo • Gogolin • Skarszewy • Jezioro Rudnickie • Nowa Wieś 	2004	2013	100 000	Budżet gminy Środki pomocowe Środki finansowe inwestorów	Rada Gminy Wójt Inwestorzy
2.2.5 Wymiana pokrycia dachowego na budynku kościoła pw św. Jana Chrzciciela w Wielkim Węlczu	2008	2009	300 000	Środki własne parafii Środki pomocowe	Rada parafialna Proboszcz
2.2.6 Przygotowanie materiałów promocyjnych: <ul style="list-style-type: none"> • foldery • strona internetowa itp. 	2004	2013	20 000 (2 000 rocznie)	Budżet gminy Sponsorzy	Rada Gminy Wójt
2.3 Czyste środowisko naturalne	2004	2013			
2.3.1 Likwidacja zrzutu ścieków w dorzeczu rzeki Osy i Jeziora Rudnickiego	2004	2013		Budżety samorządów Środki pomocowe	Samorzady gmin
2.3.2 Propagowanie pozyskiwania energii ze źródeł odnawialnych (siłownie wiatrowe, kolektory słoneczne, geotermia, biopaliwa itp.)	2004	2013	20 000 (2 000 rocznie)	Budżet gminy Środki pomocowe	Rada Gminy Wójt Zainteresowani użytkownicy
2.3.2.1 Wykorzystanie odnawialnych źródeł energii słonecznej poprzez przebudowę istniejących pokryć dachowych na panele solarne w budynkach zespołu szkół w Piaskach i w Węgrowie	2008	2010	3 625 000	Budżet gminy Środki pomocowe	Rada Gminy Wójt

2.3.3 Czysta gleba i lasy	2004	2013	100 000 (10 000 rocznie)	Budżet gminy Sponsorzy Środki pomocowe	Rada Gminy Wójt Dyrektorzy szkół Organizacje pozarządowe
2.3.3.1 Poprawa świadomości społecznej w zakresie troski o czystość środowiska naturalnego: <ul style="list-style-type: none"> • pikniki ekologiczne • szkolenia • konkursy • turnieje sołectw 	2004	2013	100 000 (10 000 rocznie)	Budżet gminy Sponsorzy Środki pomocowe	Rada Gminy Wójt Dyrektorzy szkół Organizacje pozarządowe
2.3.4 Racjonalna gospodarka odpadami (patrz pkt 1.1.3 oraz 1.1.4)	2004	2013			
3. ZRÓŻNICOWANE ROLNICTWO					
3.1 Rozwój usług i drobnej wytwórczości	2004	2013			
3.1.1 Rozwinięta baza przetwórstwa rolno-spożywczego	2004	2013			
3.1.1.1 Wzmocnienie tradycyjnej produkcji roślinnej i zwierzęcej	2004	2013	patrz pkt 3.1.1.4		Rada Gminy Wójt
3.1.1.2 Rozwój produkcji ogrodniczej i warzywnej	2003	2013	patrz pkt 3.1.1.4		Rada Gminy Wójt

3.1.1.3 Koncentrowanie produkcji i przetwórstwa w ramach grup producenckich (spółki prawa handlowego, spółdzielnie, stowarzyszenia)	2004	2013	patrz pkt 3.1.1.4		Rada Gminy Wójt
3.1.1.4 Współpraca z ośrodkami doradczymi: seminaria, szkolenia, wyjazdy studyjne, itp.	2004	2013	50 000 (5 000 rocznie)	Budżet gminy Sponsorzy Środki pomocowe	Rada gminy Wójt Organizacje doradczo- szkoleniowe
3.1.1.5 Tworzenie zachęt inwestycyjnych dla przetwórstwa (patrz pkt 3.1.2.1)	2004	2013			
3.1.2 Usługi doradcze i techniczne	2004	2013			
3.1.2.1 Tworzenie korzystnych warunków na prowadzenie działalności usługowej	2004	2013		Budżet powiatu Budżety gmin Środki pomocowe	Samorząd powiatu we współpracy z samorządami gmin
3.1.2.1.1 Wprowadzenie ulg podatkowych i preferencji dla inwestorów	2004	2013	-	-	Rada gminy Wójt
3.1.2.1.2 Utworzenie i funkcjonowanie funduszu poręczeń kredytowych	2004	2013		Budżet powiatu Budżety gmin Środki pomocowe	Samorząd powiatu we współpracy z samorządami gmin
3.1.2.1.3 Utworzenie i funkcjonowanie inkubatora przedsiębiorczości	2004	2013		Budżet powiatu Budżety gmin Środki pomocowe	Samorząd powiatu we współpracy z samorządami gmin
3.2 Uprawa roślin energetycznych	2004	2013			
3.2.1 Biopaliwa	2004	2013	10 000 (1000 rocznie)	Budżet gminy	Rada Gminy Wójt

3.2.1.1 Propagowanie upraw roślin do produkcji biopaliw	2004	2013	10 000 (1000 rocznie)	Budżet gminy	Rada Gminy Wójt
3.2.2 Zagospodarowanie terenów podmokłych	2004	2013	30 000	Budżet gminy Sponsorzy Środki pomocowe	Rada gminy Wójt Organizacje doradczo- szkoleniowe
3.2.2.1 Opracowanie mapy upraw roślin energetycznych	2004	2013	30 000	Budżet gminy	Rada Gminy Wójt
3.2.2.2 Współpraca z ośrodkami doradczymi i wymiana doświadczeń	2004	2013	patrz pkt 3.1.1.4	Budżet gminy Sponsorzy Środki pomocowe	Rada gminy Wójt Organizacje doradczo- szkoleniowe
3.3 Zalesienia gruntów o niskiej bonitacji	2004	2013			
3.3.1 Opracowanie mapy terenów pod zalesienia	2004	2013	30 000	Budżet gminy Budżet powiatu Środki pomocowe	Rada Gminy Wójt
3.3.2 Opracowanie i wspomaganie realizacji planu zadrzewień	2004	2013	12 000	Budżet gminy Budżet województwa Środki pomocowe	Rada Gminy Wójt Zainteresowani
3.4 Rozwój gospodarstw agroturystycznych	2004	2013			

3.4.1 Tworzenie zachęt poprzez organizowanie szkoleń, konkursów, wyjazdów studyjnych itp.	2004	2013	30 000 (3000 rocznie)	Budżet gminy Sponsorzy	Rada Gminy Wójt
3.4.2 Inspirowanie współpracy pomiędzy gospodarstwami agroturystycznymi i ekologicznymi	2004	2013	10 000 (1000 rocznie)	Budżet gminy Środki pomocowe	Rada Gminy Wójt
3.4.3 Przygotowanie i rozpropagowanie materiałów informacyjnych	2004	2013	10 000 (1000 rocznie)	Budżet gminy Środki pomocowe	Rada Gminy Wójt
4. AKTYWNE I WYKSZTAŁCONE SPOŁECZEŃSTWO					
4.1 Szeroko pojęta informacja w gminie	2004	2013			
4.1.1 Utworzenie centrum informacji i promocji gminy	2004	2013			
4.1.1.1 Przygotowanie materiałów informacyjnych i promocyjnych	2004	2013	100 000 (10 000 rocznie)	Budżet gminy Sponsorzy Środki pomocowe	Rada gminy Wójt
4.1.1.2 Oznakowanie granic gminy tablicami informacyjnymi	2004	2013	30 000 (3 000 rocznie)	Budżet gminy Sponsorzy	Rada gminy Wójt
4.1.1.3 Aktualizowanie informacji w internecie	2004	2013	200 000 (20 000 rocznie)	Budżet gminy Sponsorzy	Rada gminy Wójt

4.1.1.4 Organizacja wystaw, pokazów i festynów okolicznościowych	2004	2013	200 000 (20 000 rocznie)	Budżet gminy Środki pomocowe Fundusze organizacji pozarządowych	Rada gminy Wójt Stowarzyszenia
4.1.1.5 Współdział w organizacji imprez o charakterze ponadlokalnym	2004	2013	75 000 (7 500 rocznie)	Budżet gminy Sponsorzy	Rada gminy Wójt
4.1.1.6 Współpraca z organizacjami pozarządowymi.	2004	2013	20 000 (2000 rocznie)	Budżet gminy Środki pomocowe	Rada gminy Wójt
4.1.1.6.1 Realizacja programów integracyjnych dla osób niepełnosprawnych przez Stowarzyszenie „Promyk”	2004	2013		Budżet Stowarzyszenia Środki pomocowe Sponsorzy	Rada gminy Zarząd Stowarzyszenia
4.1.1.6.2 Wsparcie dla tworzenia i funkcjonowania Klubu Integracji Społecznej	2008	2010	120 000	Budżet gminy Środki pomocowe	Rada gminy Wójt
4.1.1.6.3 Profilaktyka dla osób z grup szczególnego ryzyka szansą na rozwój społeczny.	2008	2010	144 000	Budżet gminy Środki pomocowe	Rada gminy Wójt
4.2 Inspirowanie powstawania stowarzyszeń i organizacji	2004	2013			
4.2.1 Pomoc przy powstawaniu organizacji pozarządowych	2004	2013	patrz pkt 4.1.1.6	Budżet gminy Środki pomocowe	Rada gminy Wójt
4.3 Udział i organizacja kursów, szkoleń oraz pokazów	2004	2013	100 000	Budżet gminy Środki pomocowe	Rada gminy Wójt

4.3.1 Wykorzystanie istniejącej bazy szkolnej oraz świetlic	2004	2013	50 000 (5000 rocznie)	Budżet gminy Środki pomocowe	Rada gminy Wójt Dyrektorzy szkół Organizacje szkoleniowe
4.3.1.1 Rozbudowa remizo-świetlicy w Piaskach	2008	2010	665 000	Budżet gminy Środki pomocowe	Rada gminy Wójt
4.3.1.2 Świetlice wiejskie w miejscowościach Wielkie Lniska i Sosnówka jako centra integracji społeczności lokalnej – remont i wyposażenie	2008	2010	665 000	Budżet gminy Środki pomocowe	Rada gminy Wójt
4.3.1.3 Świetlice wiejskie w miejscowościach Mały Rudnik i Parski jako centra integracji społeczności lokalnej – remont i wyposażenie	2008	2009	665 000	Budżet gminy Środki pomocowe	Rada gminy Wójt
4.3.1.4 Przebudowa i wyposażenie świetlic wiejskich w miejscowościach Węgrowo i Świerkocin jako centra integracji społeczności lokalnej	2008	2009	665 000	Budżet gminy Środki pomocowe	Rada gminy Wójt
4.3.1.5 Remont świetlicy wiejskiej w Skarszewach wraz z wyposażeniem	2008	2009	665 000	Budżet gminy Środki pomocowe	Rada gminy Wójt
4.3.1.6 Budowa świetlicy wiejskiej w miejscowości Turznice	2008	2013	665 000	Budżet gminy Środki pomocowe	Rada gminy Wójt
4.4 Dobrze funkcjonujące szkolnictwo podstawowe i ponadpodstawowe	2004	2013			
4.4.1 Koła zainteresowań	2004	2013	1 400 000 (140 000 rocznie)	Budżet państwa Budżet gminy	Ministerstwo Oświaty i Turystyki Rada Gminy Wójt

					Dyrektorzy szkół
4.4.2 Stałe podnoszenie kwalifikacji nauczycieli - wielokierunkowe	2004	2013	500 000 (50 000 rocznie)	Budżet państwa Budżet gminy	Ministerstwo Oświaty i Turystyki Rada Gminy Wójt Dyrektorzy szkół
4.4.3 Rozbudowa gminnej bazy sportowo-rekreacyjnej	2004	2013		MENIS Budżet gminy Budżet województwa Środki pomocowe	Rada Gminy Wójt Dyrektorzy szkół
4.4.3.1 Rozwój bazy sportowo-rekreacyjnej w Rudzie i Mokrem (szkolna i pozaszkolna)	2004	2013	10 000 (1000 rocznie)	Budżet gminy Budżet województwa Środki pomocowe	Rada Gminy Wójt Dyrektorzy szkół
4.4.3.2 Budowa Sali sportowo rehabilitacyjnej przy Zespole Szkół w Mokrem	2008	2013	4 600 000	Budżet gminy Środki pomocowe MENIS	Rada gminy Wójt
4.4.3.3 Budowa Sali sportowo rehabilitacyjnej przy Zespole Szkół w Rudzie z siedzibą w Sztynwagu	2008	2013	4 600 000	Budżet gminy Środki pomocowe MENIS	Rada gminy Wójt
4.4.3.4 Budowa kompleksu boisk w miejscowości Wielki Węlcz i Mokre	2008	2013	665 000	Budżet gminy Środki pomocowe	Rada gminy Wójt
4.4.3.5 Przebudowa boiska sportowego w miejscowości Węgrowo	2008	2013		Budżet gminy Środki pomocowe	Rada gminy Wójt
4.4.3.6 Remont i adaptacja segmentu Zespołu Szkół w Piaskach	2008	2009	800 000	Budżet gminy Środki pomocowe	Rada gminy Wójt
4.4.3.7 Budowa sali gimnastycznej w Zespole	2009	2013	3 000 000	Budżet gminy	Rada gminy

Szkół w Wałdowie Szlacheckim				Środki pomocowe	Wójt
4.4.4 Tworzenie nowoczesnej bazy dydaktycznej: <ul style="list-style-type: none"> • doposażenie pracowni komputerowych • tworzenie pracowni językowych • środki audiowizualne i pomoce naukowe 	2004	2013	1 000 000 (100 000 rocznie)	Budżet gminy Środki pomocowe Sponsorzy	Rada Gminy Wójt Dyrektorzy szkół
4.4.5 Biblioteka nowoczesnym nośnikiem informacji	2004	2013	1 000 000 (100 000 rocznie)	Budżet gminy Środki pomocowe Sponsorzy	Rada Gminy Wójt Dyrektorzy szkół
4.4.5.1 Komputeryzacja księgozbioru Biblioteki Gminnej	2008	2013		Budżet gminy Środki pomocowe	Rada Gminy Wójt Dyrektor Biblioteki
4.4.6 Dostępność bazy szkolnej dla społeczności lokalnej – centrum dokształcania	2004	2013		Fundusze organizacji pozarządowych Uczestnicy szkoleń Środki pomocowe	Organizacje szkolące Rada Gminy Wójt Dyrektorzy szkół
4.4.7 Przygotowanie bazy socjalnej w szkołach na terenie Gminy <ul style="list-style-type: none"> ▪ stołówka z zapleczem kuchennym • świetlice 	2005	2013	200 000 (20 000 rocznie)	Budżet gminy Gminny Ośrodek Pomocy Społecznej	Dyrektorzy szkół Kierownik Gminnego Ośrodka Pomocy Społecznej
4.4.8 Wyrównywanie szans edukacyjnych dla uczniów mniej zdolnych (zajęcia korekcyjno-wyrównawcze)	2004	2013	100 000 (10 000 rocznie)	Budżet gminy Wolontariat	Dyrektorzy szkół
4.4.9 Promowanie uczniów i młodzieży uzdolnionej: <ul style="list-style-type: none"> • stypendia naukowe • stypendia socjalne • stypendia sportowe 	2004	2013	150 000 (15 000 rocznie)	Budżet gminy Środki pomocowe Sponsorzy	Rada Gminy Wójt Dyrektorzy szkół

<ul style="list-style-type: none"> • stypendia kulturalne • kursy 					
4.4.10 Tworzenie klas o optymalnej ilości uczniów (16-20). Zmiana rejonizacji szkół	2005	2013	-	-	Rada Gminy Wójt Dyrektorzy szkół
4.4.11 Wspomaganie działalności kulturalnej: <ul style="list-style-type: none"> • Gminny Ośrodek Kultury • świetlice wiejskie • szkoły • Biblioteka Gninna 	2004	2013		Budżet gminy Środki pomocowe Sponsorzy	Rada Gminy Wójt Dyrektorzy szkół Dyrektor GOK Dyrektor Gminnej Biblioteki
5. SKUTECZNA PROMOCJA GMINY					
5.1 Profesjonalna baza informacyjna	2004	2013			
5.1.1 Współpraca z lokalnymi mediami	2004	2013	-	-	Wójt
5.1.2 Przygotowanie własnych materiałów promocyjnych: <ul style="list-style-type: none"> • informatory • foldery • mapy • cykliczny biuletyn informacyjny o gminie • gadżety 	2004	2013	150 000 (15 000 rocznie)	Budżet gminy Sponsorzy	Rada Gminy Wójt
	2004	2013			

5.2 Kultywowanie regionalnych tradycji					
5.2.1 Wzbogacenie programów szkolnych na temat gminy i regionu	2004	2013	-	-	Dyrektorzy szkół
5.2.2 Organizacja cyklicznych imprez: <ul style="list-style-type: none"> • festyny • dożynki • zawody sportowe • konkursy patrz pkt 4.1.1.4 oraz 4.1.1.5	2004	2013			
5.2.3 Promocja gminy poprzez sport	2004	2013	940 000 (94 000 rocznie)	Budżet gminy Sponsorzy	Rada Gminy Wójt
5.2.3.1 Wspomaganie działalności Ludowych Zespołów Sportowych, Uczniowskich Klubów Sportowych itp.	2004	2013	900 000 (90 000 rocznie)	Budżet gminy Sponsorzy	Rada Gminy Wójt
5.3 Organizacja i udział w targach oraz wystawach: <ul style="list-style-type: none"> • lokalne • regionalne 	2004	2013			
5.3.1 Wspólne stoisko z sąsiednimi samorządami, patrz pkt 4.1.1.4 oraz 4.1.1.5	2004	2013			
5.3.2 Przygotowanie oferty inwestycyjnej, patrz pkt 1.2	2004	2013			
5.3.3 Przygotowanie oferty turystycznej, patrz pkt 2.2	2004	2013			
5.4 Współpraca z zaprzyjaźnionymi regionami	2004	2013			
5.4.1 Samorzady i organizacje pozarządowe	2004	2013	50 000 (5 000 rocznie)	Budżet gminy Środki pomocowe	Rada Gminy, wójt we współpracy z

				Fundusze organizacji pozarządowych	samorządami oraz organizacjami pozarządowymi
5.4.2 Współpraca pomiędzy firmami	2004	2013		Budżet gminy Środki pomocowe Fundusze samorządu gospodarczego	Rada Gminy, wójt we współpracy z samorządami gospodarczymi
5.4.3 Turystyka: <ul style="list-style-type: none"> przygotowanie materiałów informacyjnych w językach obcych (patrz pkt 5.1.2) działania podejmowane w ramach realizacji celu „Atrakcyjna turystycznie gmina” 	2004	2013			
6. PARTNERSKIE ZWIĄZKI Z SAMORZĄDAMI					
6.1 Współpraca z sąsiednimi samorządami	2004	2013			
6.1.1 Porozumienie z miastem Grudziądz na temat wspólnie prowadzonych inwestycji (kanalizacja, wodociągi, drogi itp.)	2004	2013			Samorząd miasta Grudziądza i gminy
6.1.2 Współpraca ze starostwem powiatowym oraz gminami (drogi, sieć wodociągowa, kanalizacja sanitarna itp.)	2004	2013			Samorząd powiatu Samorządy gmin
6.1.3 Wspólna organizacja imprez sportowych i kulturalnych	2004	2013	50 000 (5 000 rocznie, udział gminy)	Budżet powiatu Budżety gmin Środki pomocowe	Samorząd powiatu Samorządy gmin Wójtowie

				Sponsorzy	Burmistrzowie Prezydent miasta Starosta
6.1.4 Ochrona środowiska	2004	2013			
6.1.4.1 Opracowanie programów gospodarki odpadami wspólnego dla miasta, powiatu i gminy	2004	2004	2 000 udział gminy	Budżet powiatu Budżety gmin	Samorząd powiatu Samorządy gmin Wójtowie Burmistrzowie Prezydent miasta Starosta
6.1.4.2 Segregacja odpadów stałych, patrz pkt 1.1.3	2004	2013			
6.1.5 Zapewnienie bezpieczeństwa	2004	2013			
6.1.5.1 Działania profilaktyczne	2004	2013	10 000 (1 000 rocznie)	Budżet gminy	Rada gminy Wójt Dyrektorzy szkół Służba zdrowie Policja Ochotnicze Straże Pożarne
6.1.5.2 Wspomaganie działań policji	2004	2013	50 000 (5 000 rocznie)	Budżet gminy	Rada gminy Wójt Policja
6.2 Współpraca z samorządem województwa	2004	2013			
6.2.1 Infrastruktura kolejowa – przewozy regionalne	2004	2013		Budżet województwa	Urząd Marszałkowski Zarząd spółki

6.2.2 Pozyskiwanie inwestycji krajowych i zagranicznych: <ul style="list-style-type: none"> • wspólne pozyskiwanie środków pomocowych na inwestycje realizowane w ramach strategii rozwoju województwa • budowa obwodnicy miasta Grudziądza 	2004	2013		Budżet państwa Budżet województwa Budżet powiatu Budżety gmin Środki pomocowe	Samorząd województwa Samorząd powiatu Samorządy gmin Wójtowie Burmistrzowie Prezydent miasta Starosta
6.3 Wymiana zagraniczna	2004	2013			
6.3.1 Nawiązanie partnerskich kontaktów pomiędzy samorządami, szkołami, organizacjami samorządowymi itp.	2004	2013	55 000	Budżet gminy Fundusze własne organizacji pozarządowych Środki pomocowe	Rada gminy Wójt Organizacje pozarządowe Dyrektorzy szkół
6.3.2 Współpraca kulturalna, sportowa i wymiana doświadczeń	2004	2013	10 000	Budżet gminy	Rada gminy Wójt
6.3.3 Współpraca gospodarcza	2004	2013	5 000	Budżet gminy	Rada gminy Wójt
6.4 Współpraca z samorządami gospodarczymi i zawodowymi	2004	2013			
6.4.1 Promocja lokalnych firm w materiałach informacyjnych gminy, patrz pkt 5.1.2					

8. UCZESTNICY WARSZTATÓW PLANOWANIA STRATEGICZNEGO

Lp.	Nazwisko i imię	Miejsce pracy	Obszar zainteresowań w ramach opracowywanej strategii
1.	GACKOWSKI Marian	Urząd Gminy Grudziądz Kierownik Referatu	Infrastruktura, ochrona środowiska
2.	DULSKA Danuta	Urząd Gminy Grudziądz Sekretarz Gminy	Infrastruktura
3.	MARCHLEWICZ Alicja	Urząd Gminy Grudziądz Pracownik	Edukacja, budżet
4.	DROZDOWSKI Bogusław	Urząd Gminy Grudziądz Kierownik Referatu Oświaty	Edukacja, budżet
5.	SZEWczyk Jadwiga	Urząd Gminy Grudziądz Kierownik Referatu Rolnego	Rolnictwo, ochrona środowiska, infrastruktura
6.	GUZOWSKA Hanna	Przewodnicząca Rady Gminy Sołtys wsi Węgrowa Rolnik	Rolnictwo, ochrona środowiska, bezrobocie
7.	KACZEROWSKA Dorota	Starostwo Powiatu Grudziądz	Infrastruktura, turystyka, rolnictwo, gospodarka
8.	KEMPA Tadeusz	Nadleśnictwo Jamy Kierownik	Gospodarka, leśnictwo, ochrona środowiska
9.	ROMANIUK Beata	Zakład Opieki Zdrowotnej Gminy Grudziądz Kierownik	Ochrona zdrowia, ochrona środowiska
10.	JANKE Andrzej	Gminny Ośrodek Pomocy Społecznej w Grudziądz Kierownik	Pomoc społeczna, rozwój gospodarczy, infrastruktura, gospodarowanie zasobami ludzkimi
17.	KRUCZKOWSKI Wojciech	Urząd Gminy Grudziądz Pracownik	Infrastruktura, zasoby ludzkie, środki pomocowe Unii Europejskiej
18.	MAKOWSKI Henryk	Radny Gminy Rolnik	Bezrobocie w gminie

21.	MAJORKE Teresa	Radna Gminy Sołtys wsi Świerkocin Rencistka	Ochrona środowiska, rolnictwo, infrastruktura, ochrona zdrowia, bezrobocie, edukacja
22.	WENTOWSKI Rajmund	Radny Gminy Wielkie Lniska Rencista	Rolnictwo, ochrona środowiska, bezrobocie
23.	KASPRZYK Barbara	Radny Gminy Grudziądz Pracownik Zakładu Ubezpieczeń Społecznych	Infrastruktura, budżet
24.	KOZŁOWSKI Robert	Urząd Miejski Grudziądz	Przedsiębiorczość, rozwój gospodarczy
28.	PARTEKA Roman	Radny Gminy Emeryt	Drogi, rolnictwo, wody w Maruszy
30.	TESMER Jan	Wójt Gminy Grudziądz	Budżet, infrastruktura, edukacja, bezrobocie
31.	ZAWADKA Zygmunt	Rada Powiatu Wice Przewodniczący	Infrastruktura, ochrona środowiska, bezrobocie
32.	PIERNICKI Sławomir	Urząd Gminy Grudziądz	Gospodarka gruntami, pozyskiwanie środków finansowych z Unii Europejskiej
33.	ZĄBEK Andrzej	Radny Gminy	Przedsiębiorczość, rozwój gospodarczy
34.	LEWANDOWSKA Małgorzata	Radny Gminy	Przedsiębiorczość, rozwój gospodarczy
35.	PYŁKA Franciszek	Radny Gminy	Przedsiębiorczość, rozwój gospodarczy
36.	RUMOCKI Józef	Radny Powiatu	Przedsiębiorczość, rozwój gospodarczy
37.	PIEJKO Wawrzyniec	Radny Powiatu	Przedsiębiorczość, rozwój gospodarczy
38.	MAKOWSKI Tomasz	Urząd Gminy Grudziądz	Przedsiębiorczość, rozwój gospodarczy
39.	ZIELECKI Wojciech	Urząd Gminy Grudziądz	Przedsiębiorczość, rozwój gospodarczy
40.	JOLKOWSKA-PRZYBYŁ Monika	Gminna Biblioteka Publiczna Dyrektor	Przedsiębiorczość, rozwój gospodarczy
41.	GĘBSKI Mirosław	EURO-INVESTMENT Toruń	Moderator