

Załącznik do Uchwały  
Nr XLIII/266/2010  
Rady Gminy w Grudziądzu  
z dnia 28.10.2010 r.

*Plan odnowy miejscowości Parski  
na lata 2010 - 2016*

*Październik 2010 r.*

# Spis treści

|  |           |
|--|-----------|
| <b>WSTĘP</b> .....   | <b>3</b>  |
| <b>I. Charakterystyka miejscowości</b> .....                           | <b>3</b>  |
| 1. Położenie miejscowości .....  | 3         |
| 1.1 Przynależność administracyjna .....                                | 4         |
| 1.2 Mapa Polski z podziałem na województwa .....                       | 4         |
| 1.3 Mapa woj. kujawsko-pomorskiego z podziałem na powiaty .....        | 5         |
| 1.4 Mapa Gminy Grudziądz z podziałem na sołectwa.....                  | 5         |
| 1.5 Powierzchnia .....   | 6         |
| 1.6 Ludność .....  | 8         |
| 2. Historia miejscowości .....   | 10        |
| 2.1 Struktura przestrzenna miejscowości .....                          | 11        |
| <b>II. Inwentaryzacja zasobów służących odnowie miejscowości</b> ..... | <b>12</b> |
| 1. Zasoby przyrodnicze .....   | 12        |
| 2. Dziedzictwo kulturowe .....   | 13        |
| 2.1 Stanowiska Archeologiczne .....                                    | 13        |
| 3. Obiekty i tereny .....  | 14        |
| 4. Infrastruktura społeczna .....                                      | 17        |
| 5. Infrastruktura techniczna.....                                      | 18        |
| 6. Gospodarka i rolnictwo .....  | 18        |
| 6.1 Klasyfikacja gleb.....   | 19        |
| 6.2 Struktura użytków .....  | 22        |
| 7. Kapitał społeczny i ludzki .....                                    | 23        |
| <b>III. Ocena mocnych i słabych stron - Analiza SWOT</b> .....         | <b>23</b> |
| <b>IV. Opis planowanych zadań na lata 2010-2016</b> .....              | <b>24</b> |
| <b>V. Podsumowanie</b> .....   | <b>25</b> |

## **WSTĘP**

Podstawą rozwoju miejscowości Parski jest wypracowanie dokumentu pn. „Plan Odnowy Miejscowości Parski” oraz kierunki jego rozwoju na kolejne lata 2010-2016 wraz z celami, kierunkami i zadaniami inwestycyjnymi.

Wypracowanie takiego planu jest możliwe tylko w wyniku aktywnego współdziałania mieszkańców, którzy najlepiej potrafią określić potrzeby swojej społeczności. Stąd niniejszy „Plan” jest efektem otwartej dyskusji mieszkańców, prowadzonej w formie spotkań, zebrań i warsztatów w trakcie, których mieszkańcy sołectwa decydowali o przyszłości i kierunkach rozwoju swej wsi.

Opracowanie a następnie wdrożenie planu odnowy wiąże się z określonymi korzyściami dla społeczności lokalnej polegającej na:

- odbudowie i wzmocnieniu tożsamości kulturowej oraz aktywizacja mieszkańców poprzez programy edukacyjno-kulturalne, kierowane do różnych grup mieszkańców, w szczególności dzieci i młodzieży, seniorów, kobiet;
- wzroście atrakcyjności życia społeczno-kulturowego na wsi;
- wdrażaniu pozytywnych zmian akceptowanych przez mieszkańców;
- aktywacji społeczności lokalnej – wzrost tożsamości z miejscem zamieszkania i stopnia integracji mieszkańców wokół działania na rzecz środowiska- miejscowości.

### ***I. Charakterystyka miejscowości***

#### **1. Położenie miejscowości**

Miejscowość Parski położona jest na skraju doliny Osy u jej ujścia do Wisły, przy północnym skraju Kępy Fortecznej, w odległości około 4 km na północ od Grudziądza. Komunikację do wsi Parski zapewnia linia autobusowa

nr 16 organizowana przez MZK Grudziądz. Sołectwo Parski graniczy z miejscowościami: Nowa Wieś, Świerkocin, Mokre i Zakurzewo.

### **1.1 Przynależność administracyjna**

Kraj: Polska

Województwo: kujawsko- pomorskie

Powiat: Grudziądzki

Gmina: Grudziądz

Miejscowość: Parski

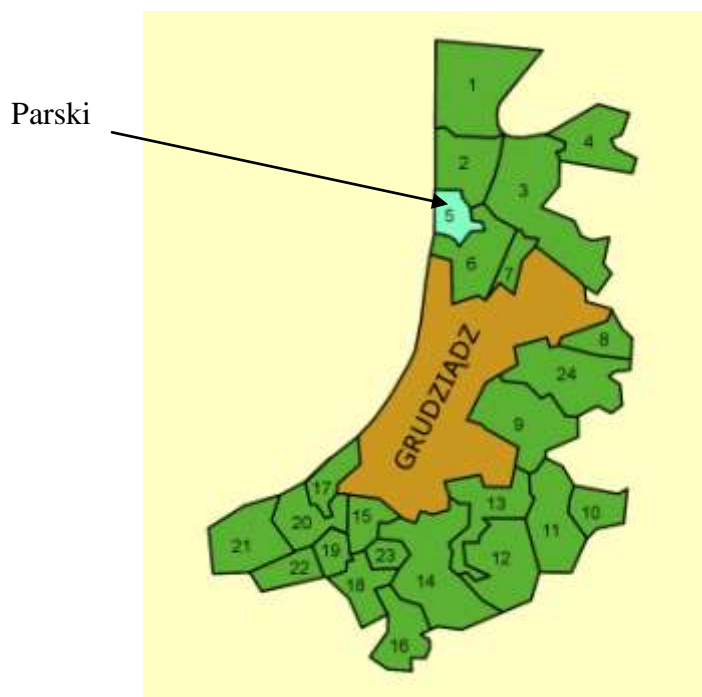
### **1.2 Mapa Polski z podziałem na województwa**



### 1.3 Mapa woj. kujawsko-pomorskiego z podziałem na powiaty



### 1.4 Mapa Gminy Grudziądz z podziałem na sołectwa

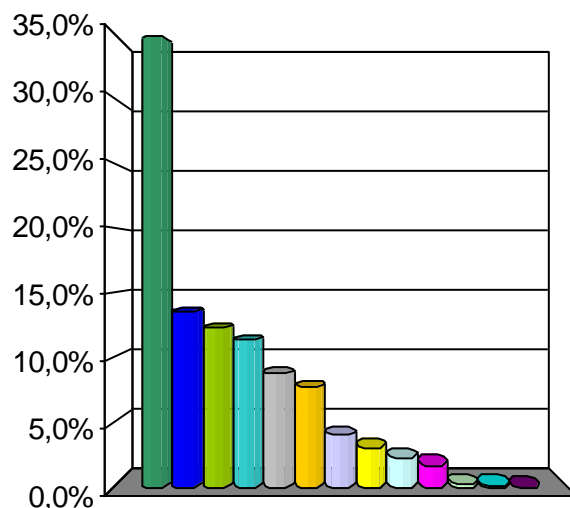


## 1.5 Powierzchnia

Powierzchnia wsi sołectwa Parski wynosi 288,9037 ha, co czyni ją małej wielkości sołectwem w Gminie Grudziądz. Na powierzchnię ogólną sołectwa składają się min.:



| Powierzchnia [ha]                            | 288,9 | 100%   |
|--|-------|--------|
| z tego:                                      |       |        |
| Grunty orne                                  | 100,4 | 34,8%  |
| Łąki trwałe                                  | 39,2  | 13,6%  |
| Grunty pod wodami powierzchniowymi płynącymi | 35,7  | 12,34% |
| Pastwiska trwałe                             | 33,0  | 11,4%  |
| Lasy   | 25,4  | 8,8%   |
| Grunty zadrzewione i zakrzewione             | 22,5  | 7,8%   |
| Tereny różne                                 | 11,6  | 4,0%   |
| Nieużytki                                    | 8,9   | 3,1%   |
| Drogi  | 6,5   | 2,2%   |
| Budynki                                      | 4,9   | 1,7%   |
| Sady   | 0,6   | 0,2%   |
| Zurbanizowane tereny niezabudowane           | 0,2   | 0,1%   |
| Rowy   | 0,1   | 0,0%   |

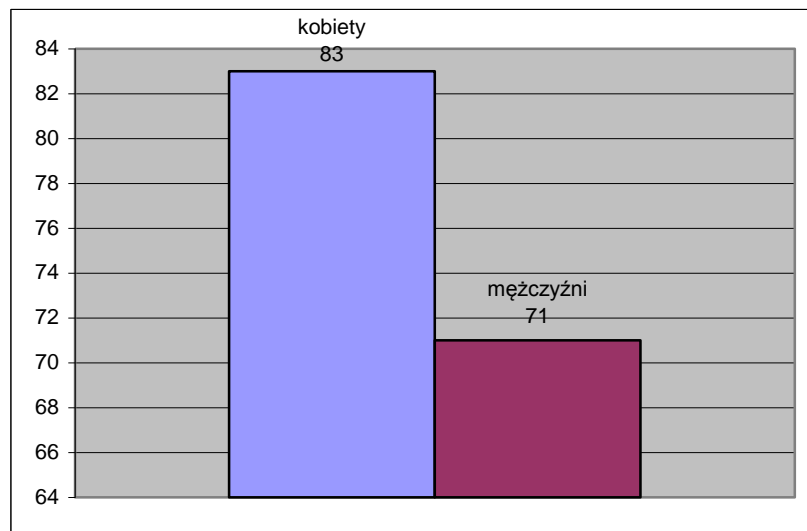


|  |   |
|--|---|
| ■ Grunty orne 100,4344                                 | ■ Łąki trwałe 39,1842                       |
| ■ Grunty pod wodami powierzchniowymi płynącymi 35,6600 | ■ Pastwiska trwałe 33,0407                  |
| ■ Lasy 25,4424   | ■ Grunty zadrzewione i zakrzewione 22,4663  |
| ■ Tereny różne 11,5700                                 | ■ Nieużytki 8,8900                          |
| ■ Drogi 6,4800   | ■ Budynki 4,8602                            |
| ■ Sady 0,6255  | ■ Zurbanizowane tereny niezabudowane 0,1800 |
| ■ Rowy 0,0700  |   |

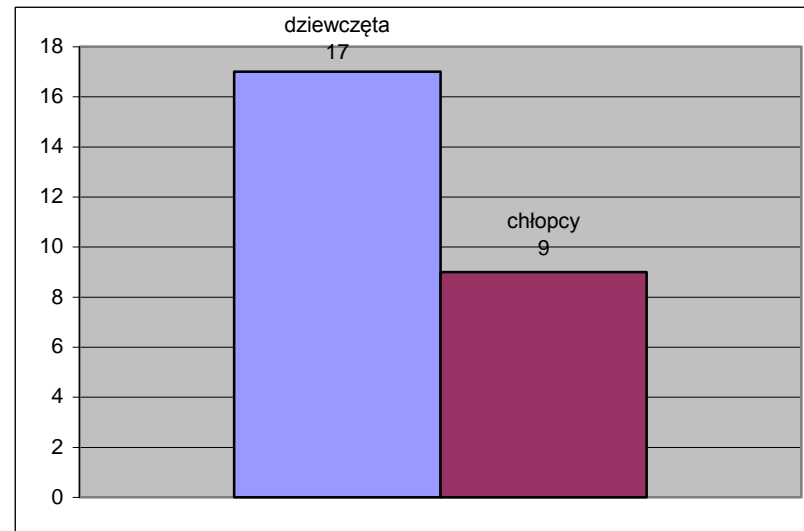
## 1.6 Ludność

Sołectwo należy do terenów słabo zaludnionych, teren wsi na dzień 18.10.2010 r. zamieszkiwało 154 mieszkańców.

| Liczba ludności | Mężczyźni | Kobiety | 0 – 13 lat |             |         | 14 – 18 lat |            |         | 19 i więcej |         |           |
|-----------------|-----------|---------|------------|-------------|---------|-------------|------------|---------|-------------|---------|-----------|
|                 |           |         | Ogółem     | Dziewczynki | Chłopcy | Ogółem      | Dziewczęta | Chłopcy | Ogółem      | Kobiety | Mężczyźni |
| 154             | 71        | 83      | 26         | 17          | 9       | 11          | 5          | 6       | 117         | 61      | 56        |

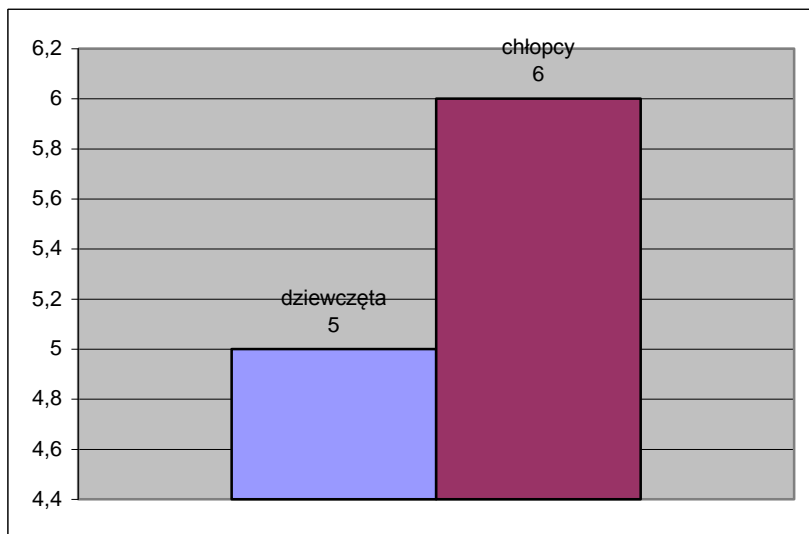


Wykres 1. Ogółem liczba mężczyzn i kobiet.

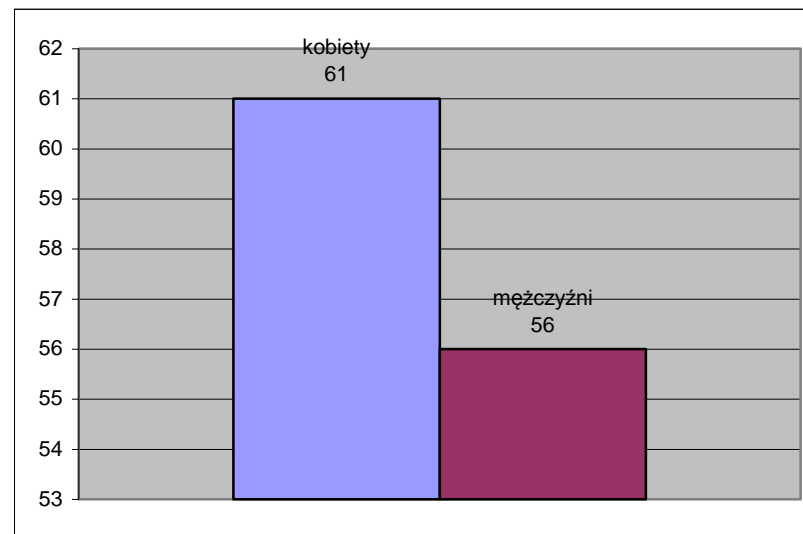


Wykres 2. Ogółem chłopców i dziewczynek 0 - 13 lat.





Wykres 3. Ogółem chłopców i dziewczynek pomiędzy 14 - 18 lat.



Wykres 4. Ogółem kobiet i mężczyzn 19 i więcej lat.

## 2. Historia miejscowości

Wieś Parski została założona w 1618 r. na gruntach należących do starostwa grudziądzkiego, zasiedlona przez osadników holenderskich – mennonitów. W 1618 r. nadano nazwę Ostrów, a w 1796 r. Parschken, niem. Parsken. Mennonici, odznaczający się wielką pracowitością, surową moralnością, skromnością strojów i obyczajów, przynieśli wyższy poziom gospodarki rolnej, usprawnili system odwadniania terenów podmokłych, budowania kanałów i tam, przyczyniając się w ten sposób do lepszego zagospodarowania żyznych ziem na Żuławach i w dolinie Wisły.

W 1618 r. starosta grudziądzki Jakub Szczepański wydał pastwisko pod nazwą Ostrów, przy granicy z Zakurzewem, obejmujące 8 włók pięciu holendrom w dzierżawę na 30 lat. W wizytacjach kanonika Strzesza z 1667 r. Parski są wymienione jako wieś o 7 łanach. W 1706 r. sołtysem wsi Parski był Isaak Barthelson. W lustracji starostwa grudziądzkiego z 1765 r. wymieniani są osadnicy: Jerzy Harm, Piotr Ketler, Abraham Bartel, Henryk Frank i Jan Nickel, dzierżawiący łącznie 4 włóki, z których czynsz roczny wynosił 150 florenów.

W 1772 r. w Parskach było 6 dzierżawców, w tym 5 mennonitów. Po regulacji gruntów, przeprowadzonej w latach 1817-22, otrzymali dzierżawione grunty na własność. Około 1817 r. na gruntach wsi Parski powstał przysiółek – wybudowanie. W 1868 r. do wsi Parski należało 1.112,66 mórg, do wybudowania – 14,68 mórg.

W 1905 r. wieś łącznie z wybudowaniem obejmowała 288,8 ha, we wsi była szkoła, a najbliższa stacja pocztowa znajdowała się w Grudziądzu.

W latach 1975-1998 miejscowość należała administracyjnie do Województwa Toruńskiego.

Liczba budynków mieszkalnych i mieszkańców wg. danych spisowych z lat 1868, 1905 i 1921 (spisy z lat 1905 i 1921 podają łącznie wieś z wybudowaniem) j. niżej:

1868 r. – 5 domów mieszkalnych i 42 mieszkańców,  
- wybudowanie 24 domów mieszkalnych i 155 mieszkańców,  
1905 r. – 38 domów mieszkalnych i 297 mieszkańców,  
1921 r. – 37 domów mieszkalnych i 205 mieszkańców

## **2.1 Struktura przestrzenna miejscowości**

Wieś Parski to miejscowość o zabudowie skupionej w typie ulicówki, osadnictwo w dolinie Wisły. Zabudowa rozproszona w typie rzędówki. We wsi nie są wyodrębnione konkretne ulice o własnych nazwach.

Strategia Gminy Grudziądz przyjęta uchwałą z dnia 22 lutego 2008 r. zakłada w najbliższym czasie projekt pod nazwą „Budowa nawierzchni drogi gminnej Grudziądz – Nowa Wieś – Parski – Zakurzewo” oraz projekt pod nazwą „Budowa ścieżek rowerowych Nowa Wieś – Parski – Zakurzewo”.

Jednostką odpowiedzialną będzie Rada Gminy oraz Wójt Gminy Grudziądz. Środki będą pozyskane z budżetu gminy oraz ze środków pomocowych.

Krajobraz wsi stanowią przede wszystkim grunty orne, łąki oraz lasy. Przeważająca ilość gruntów orných to zasługa występowania na terenie Parsk bardzo dobrych gleb – mady I i II klasy. Obszar zalesiony i zadrzewiony wynosi 1,94 ha. Powierzchnia sołectwa zajęta przez lasy to 25,44 ha, z czego 2,84 ha stanowią lasy prywatne.

## ***II. Inwentaryzacja zasobów służących odnowie miejscowości***

### **1. Zasoby przyrodnicze**

Elementem uzupełniającym krajobraz turystyczno-wypoczynkowy mogą być usługi agroturystyczne, lokalizowane na terenie całej gminy, także w rejonie wsi Parski (ujście Osy do Wisły). Przez sołectwo wytyczony został szlak czerwony o długości 31 km na trasie Grudziądz - Nowa Wieś - Parski - Świerkocin - Mokre - Zakurzewo - Wielki Węlcz - Dusocin - Zarośle - Kalmuzy - Gardeja.

Dzięki zarybianiu Wisły w Grudziądzu i okolicach, na wysokości miejscowości Parski występuje wiele gatunków ryb. Żyją tu między innymi: trocie, szczupaki, sandacze, okonie, klenie oraz bolenie, co sprawia że ten nadwiślański rejon jest bardzo atrakcyjny dla wędkarzy.

Na terenie sołectwa występują lasy, które stanowią naturalne środowisko życia najrozmaitszych zwierząt, których obecność nierzadko można dostrzec spacerując po jego terenach.

Parski nie mają przemysłu, który powodowałby emisję zanieczyszczeń do powietrza. Jedynym źródłem zanieczyszczeń są tylko, w okresie zimowym, lokalne kotłownie, które powodują wzrost tzw. niskiej emisji oraz tzw. zanieczyszczenia importowane.

## **2. Dziedzictwo kulturowe**

Najcenniejszym zabytkiem wsi jest cmentarz mennonicki, założony w połowie XIX w., który jest nieczynny. Zachowany jednak został czytelny układ przestrzenny alejowo – kwaterowy (na trzech tarasach). Znajdują się tam liczne nagrobki, najstarszy z 1887 r., relikty bramy. Cmentarz ozdabia starodrzew i krzewy lilaka. Ochrona układu przestrzennego, sepulkraliów i starodrzewia bez wpisu do rejestru zabytków. Oprócz cmentarza mennonickiego w Parskach znajduje się również cmentarz ewangelicki, założony w połowie XIX w. - także nieczynny. Został zachowany czytelny zarys granicy cmentarza, układ jednokwaterowy oraz nieliczne tumby nagrobne i gęste zakrzaczenie lilaka i podrost robinii. Ochrona układu przestrzennego bez wpisu do rejestru zabytków.

W sołectwie znajduje się również budynek murowany dawnej szkoły podstawowej, z końca XIX w., fort Parski Północne wewnętrznego obwodu fortyfikacji Twierdzy Grudziądz (1889-1903) oraz 2 schrony fortyfikacji linii Osy z 1939 r.

Do dziś przetrwała tylko jedna chałupa mennonicka, drewniana, obłożona gliną, położona na skraju wsi, na stromym brzegu Wisły.

### **2.1 Stanowiska Archeologiczne**

Zgodnie z Systemem Ewidencji Stanowisk Archeologicznych przygotowanym przez Oddział Wojewódzki w Toruniu Państwowej Służby Ochrony Zabytków, wyróżniono następujące stanowiska archeologiczne:

## **Obszar AZP 29-45**

1. Parski, stanowisko 1 - halsztat
2. Parski, stanowisko 2 – halsztat, wczesne średniowiecze
3. Parski, stanowisko 3 – halsztat, wczesny okres rzymski, późne średniowiecze
4. Parski, stanowisko 4 – późny laten, wczesny okres rzymski
5. Parski, stanowisko 5 – wczesny okres rzymski, wczesne średniowiecze, późne średniowiecze
6. Parski, stanowisko 6 – chronologia nieokreślona
7. Parski, stanowisko 7 – okres rzymski

### **3. Obiekty i tereny**

Dzięki swojemu położeniu z dala od miejskiego szumu dla wytrwałego turysty czy przyrodnika jest to idealny obszar do wędrówki, fotografii i obserwacji dzikiej przyrody.

W Parskach znajdują się tereny wojskowe. Na wyniosłym cyplu Kępy Fortecznej wzniesiono w 1900 roku Fort Parski, składający się z małego fortu piechoty i towarzyszącego małego schronu otoczonego ziemnym nasypem. Grubość żelbetonowo-betonowych stropów wynosiła 1,75 m. W otaczającym wale 3 wartownie. Obecnie dostępny do zwiedzania, zachowany w dość dobrym stanie. Mniejszy schron jest dobrze zachowany, lecz zamknięty.



Fot. 1 Mniejszy schron Fortu – Parski

Jedna z wartowni ma zachowany strop wzmocniony blachą falistą.

Ze względu na atrakcyjność występujących w Parskach budowli organizowane są wycieczki rowerowe po wytyczonym szlaku rowerowym: Grudziądz – Nowa Wieś – Parski – Zakurzewo – Mokre – Białochowo – Kłódka – Grudziądz (około 34 - 40 km), oraz szlak po obiektach wojskowych Grudziądz – Cytadela – Nowa Wieś – Parski – Świerkocin – Grudziądz około 20 km . Wjeżdżając do Parsk rozpościera się Małe Dzieło Parski. Schron dobrze zachowany. W wale za schronem - wartownia z zachowanym stropem wzmocnionym blachą falistą. Po prawej stronie schronu rośnie ciekawy okaz podwójnej sosny.



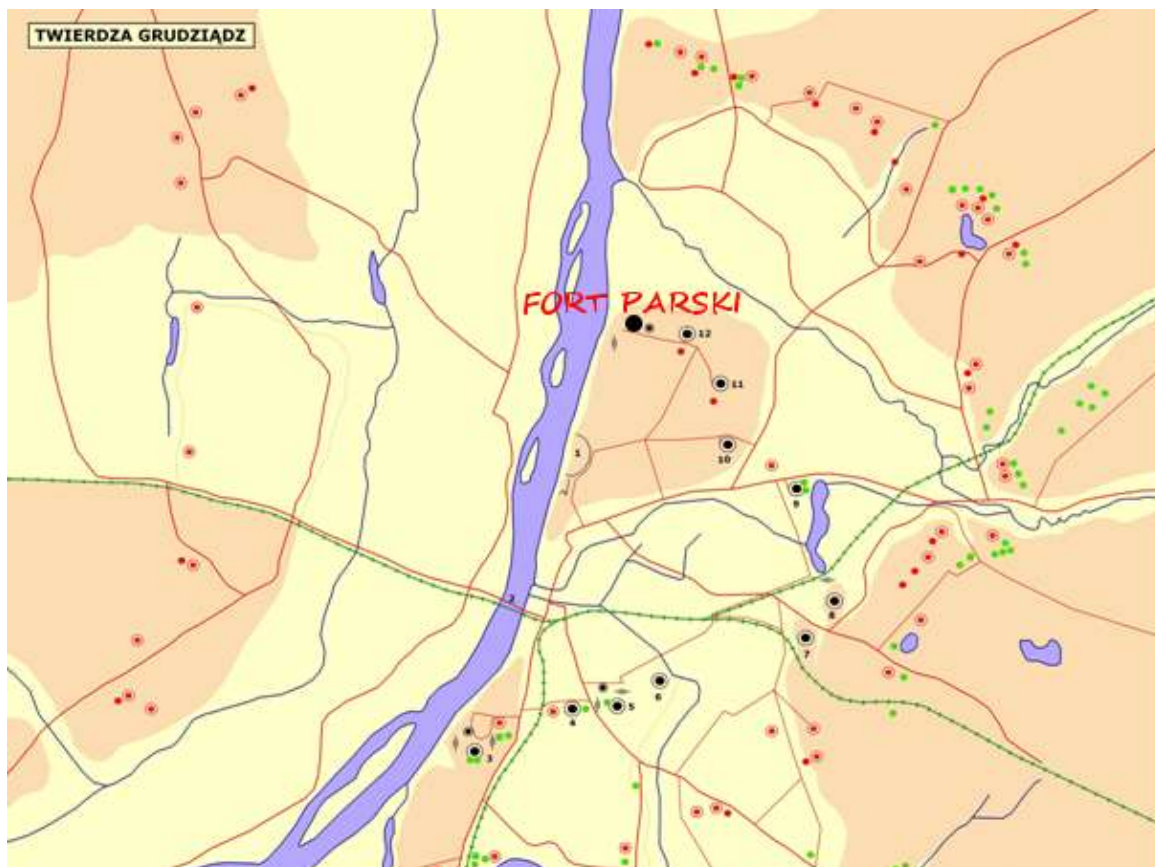
Fot. 2 Jedna z wartowni Fortu Parski.

Na zakręcie, po prawej stronie, wjazd do dużego Dzieła Parski. Fort wybudowano w latach 1900-1902. Dzieło jest dostępne do zwiedzania. Schron główny dość dobrze zachowany. W wale znajdują się cztery wartownie.



Fot. 3 Schron koszarowy Fortu Parski.





Wijącą się serpentydami drogą zjeżdżamy w dół. Po wyjeździe z lasu otwiera się przed nami widok na dolinę Osy, północną część Basenu Grudziądzkiego, Góry Łosiowe, a za nimi widoczne Nowe. Za pętlą autobusową, wjeżdżając na drogę asfaltową i skręcając w prawo, po lewej stronie mijamy czerwony, ceglany budynek dawnej szkoły. Wszystkie te obiekty zachęcają mieszkańców większych ośrodków miejskich ulokowanych niedaleko wsi do czynnego poznawania Parsk i jego okolic.

#### **4. Infrastruktura społeczna**

W Parskach nie ma szkoły podstawowej, dlatego edukację dzieciom i młodzieży na tymże poziomie zapewnia Szkoła Podstawowa w miejscowości Nowa Wieś. Tam też organizowane są różne zawody i dyskoteki szkolne, które wspomagają integrację i pomagają podnosić aktywność fizyczną.

## **5. Infrastruktura techniczna**

W Parskach znajduje się sieć wodociągowa, co wiąże się z dostarczeniem czystej, zdrowej wody spełniającej wszelkie normy i wymogi. Woda jest dostarczana z Miejskich Wodociągów w Grudziądzu. Pod koniec 2010 r. zostanie oddana do użytku także sieć kanalizacji sanitarnej, co poprawi komfort życia mieszkańców sołectwa.

Wywozem odpadów komunalnych zajmują się dwie firmy: Przedsiębiorstwo Usług Miejskich w Grudziądzu oraz Miejskie Wodociągi i Oczyszczalnia sp. z o.o. w Grudziądzu, które po procesie segregacji trafiają na wysypisko śmieci w Zakurzewie.

Parski nie posiadają własnej sieci gazowej. Gaz jest doprowadzany ze stacji gazowej mającej swoją siedzibę w Wielkich Lniskach. Część mieszkańców korzysta do celów przygotowywania posiłków z gazu propan-butan dostarczanych w butlach.

Ponadto w Parskach znajduje się sieć telekomunikacyjna oraz elektryczna, dzięki temu wszystkie istniejące gospodarstwa domowe posiadają dostęp do sieci energetycznej o mocy zaspokajającej potrzeby mieszkańców.

## **6. Gospodarka i rolnictwo**

Na terenie miejscowości Parski znajdują się 34 gospodarstwa rolne o łącznej powierzchni 159,9314 ha, w tym:

- o powierzchni od 0 do 1 ha 0 gospodarstw
- o powierzchni 1 - 2 ha 14 gospodarstw
- o powierzchni 2 - 5 ha 13 gospodarstw
- o powierzchni 5 - 7 ha 3 gospodarstwa
- o powierzchni 7 - 10 ha 2 gospodarstwa
- o powierzchni 10 - 15 ha 0 gospodarstw
- o powierzchni powyżej 15 ha 2 gospodarstwa

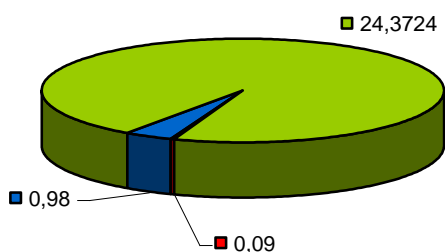
Teren miejscowości ma charakter rolniczy i ogrodniczy. Na terenie Parsk występuje bardzo dużo gruntów ornych. Gleby bardzo żyzne, występują mady I i II klasy.

Poniższe tabele i wykresy pokazują klasyfikację gleb miejscowości Parski:

### 6.1 Klasyfikacja gleb

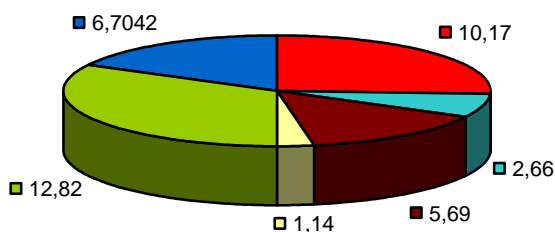
Lasy [ha]

| Lasy [ha] |       |         |
|-----------|-------|---------|
| Ls V      | Ls VI | -       |
| 0,09      | 0,98  | 24,3724 |



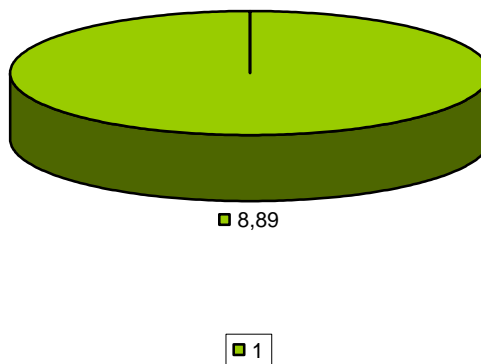
| Łąki trwałe [ha] |       |        |       |      |      |
|------------------|-------|--------|-------|------|------|
| Ł I              | Ł II  | Ł III  | Ł IV  | Ł V  | Ł VI |
| 1,14             | 12,82 | 6,7042 | 10,17 | 2,66 | 5,69 |

Łąki trwałe [ha]



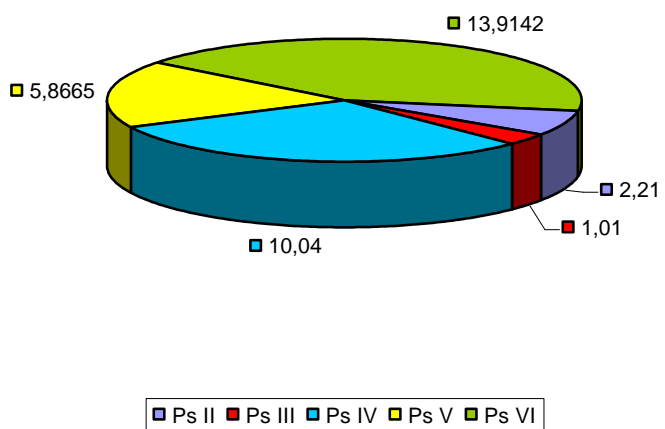
|               |
|---------------|
| Nieżytki [ha] |
| 8,89          |

Nieżytki [ha]



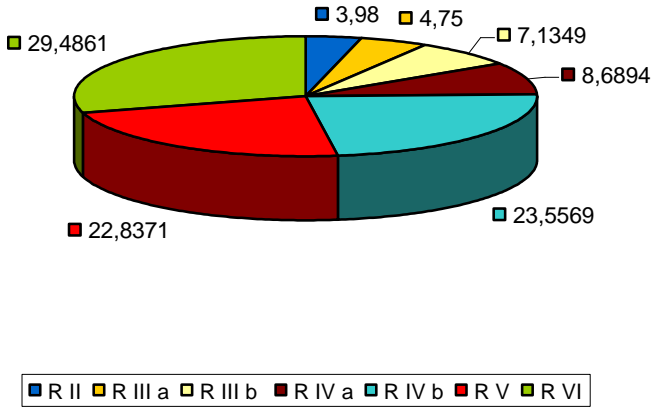
| Pastwiska trwałe [ha] |        |       |        |         |
|-----------------------|--------|-------|--------|---------|
| Ps II                 | Ps III | Ps IV | Ps V   | Ps VI   |
| 2,21                  | 1,01   | 10,04 | 5,8665 | 13,9142 |

Pastwiska trwałe [ha]



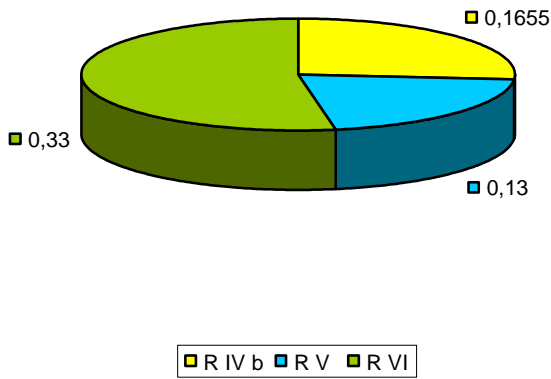
| Grunty orne [ha] |         |         |        |         |         |         |
|------------------|---------|---------|--------|---------|---------|---------|
| R II             | R III a | R III b | R IV a | R IV b  | R V     | R VI    |
| 3,98             | 4,75    | 7,1349  | 8,6894 | 23,5569 | 22,8371 | 29,4861 |

**Grunty orne [ha]**



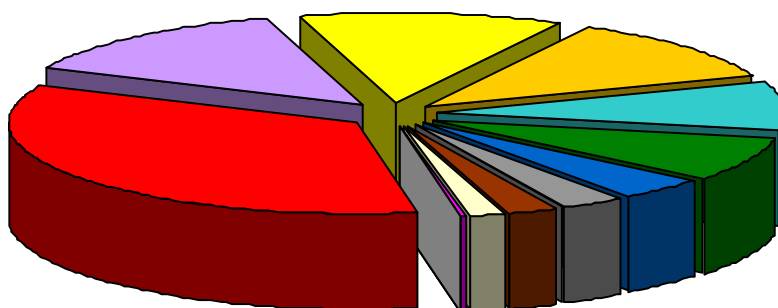
**Sady [ha]**

| Sady [ha] |      |      |
|-----------|------|------|
| R IV b    | R V  | R VI |
| 0,1655    | 0,13 | 0,33 |



## 6.2 Struktura użytków

| Powierzchnia [ha]                            | 288,9 | 100%   |
|--|-------|--------|
| z tego:                                      |       |        |
| Grunty orne                                  | 100,4 | 34,8%  |
| Łąki trwałe                                  | 39,2  | 13,6%  |
| Grunty pod wodami powierzchniowymi płynącymi | 35,7  | 12,34% |
| Pastwiska trwałe                             | 33,0  | 11,4%  |
| Lasy   | 25,4  | 8,8%   |
| Grunty zadrzewione i zakrzewione             | 22,5  | 7,8%   |
| Tereny różne                                 | 11,6  | 4,0%   |
| Nie użytki                                   | 8,9   | 3,1%   |
| Drogi  | 6,5   | 2,2%   |
| Budynki                                      | 4,9   | 1,7%   |
| Sady   | 0,6   | 0,2%   |
| Zurbanizowane tereny niezabudowane           | 0,2   | 0,1%   |
| Rowy   | 0,1   | 0,0%   |



|  |   |
|--|---|
| ■ Grunty orne 100,4344                                 | ■ Łąki trwałe 39,1842                       |
| ■ Grunty pod wodami powierzchniowymi płynącymi 35,6600 | ■ Pastwiska trwałe 33,0407                  |
| ■ Lasy 25,4424   | ■ Grunty zadrzewione i zakrzewione 22,4663  |
| ■ Tereny różne 11,5700                                 | ■ Nie użytki 8,8900                         |
| ■ Drogi 6,4800   | ■ Budynki 4,8602                            |
| ■ Sady 0,6255  | ■ Zurbanizowane tereny niezabudowane 0,1800 |
| □ Rowy 0,0700  |   |

## 7. Kapitał społeczny i ludzki

Darczyńcy – sponsorzy. Działalność samorządu wsi wspiera zbiórkami miejscowe społeczeństwo i ludność okolicznych wsi. Organizowane są m. in: festyny, obchody Dnia Dziecka, choinki dla dzieci, święto plonu, dzień matki, spotkania wigilijne. Corocznie z budżetu Gminy Grudziądz wydzielane są środki finansowe w ramach podjętej uchwały Rady Gminy z funduszu sołectkiego na bieżącą działalność sołectwa.

### **III. Ocena mocnych i słabych stron - Analiza SWOT**

Wykorzystanie analizy SWOT daje możliwość przeanalizowania mocnych stron- atutów oraz słabych stron – słabości sołectwa Parski wobec stawianych przez otoczenie szans jak również zagrożeń. Pozwala również na przedstawienie informacji w przestrzennej, uporządkowanej formie.

| <b>MOCNE STRONY</b>   | <b>SŁABE STRONY</b>  |
|---|--|
| <ul style="list-style-type: none"><li>• ukształtowanie terenu</li><li>• położenie geograficzne</li><li>• sprzyjająca struktura wiekowa mieszkańców</li><li>• atrakcyjnie ukształtowany teren</li><li>• dogodne warunki pod zabudowę</li><li>• sieć wodociągowa</li><li>• sieć kanalizacyjna – oddanie do użytku pod koniec 2010 r.</li><li>• atrakcyjny pod względem turystycznym</li><li>• bliskość drogi krajowej nr 55</li></ul> | <ul style="list-style-type: none"><li>• brak infrastruktury gazociągowej</li><li>• brak bazy turystycznej</li><li>• wysokie bezrobocie</li><li>• migracja ludzi młodych, wykształconych</li><li>• brak agroturystyki</li><li>• słabo rozwinięta infrastruktura turystyczna (brak gospodarstw agroturystycznych)</li><li>• brak dostępu do szerokopasmowego Internetu</li><li>• brak nowoczesnego obiektu świetlicy wiejskiej</li><li>• utrudniony dostęp do informacji</li></ul> |

| <b>SZANSE</b>   | <b>ZAGROŻENIA</b>   |
|---|---|
| <ul style="list-style-type: none"> <li>• Budowa autostrady „A-1”</li> <li>• Przebudowa drogi powiatowej Grudziądz-Parski (2013 r.)</li> <li>• Wejście do Unii Europejskiej-możliwość pozyskiwania środków pomocowych</li> <li>• Wykorzystanie środków strukturalnych Unii Europejskiej</li> </ul> | <ul style="list-style-type: none"> <li>• Brak stabilnego prawa</li> <li>• Słabość gospodarcza miasta Grudziądz</li> <li>• Brak przychylnego klimatu dla inwestora na poziomie kraju</li> <li>• Brak perspektyw szybkiego wyjścia z bezrobocia w kraju</li> <li>• Brak klarownych programów gospodarczych</li> </ul> |

Ocenę mocnych i słabych stron oraz szans i zagrożeń sołectwa Parski dokonali sami mieszkańcy wyrażając swoje opinie i uwagi na zebraniach wiejskich organizowanych przez Sołtysa i Radę Sołecką. Wszelkie uwagi, opinie i sugestie zostały przedstawione w powyższej Analizie SWOT, z której jasno wynikają cechy wyróżniające naszą miejscowość spośród innych w gminie, nasz potencjał gospodarczy oraz szanse i bariery.

#### ***IV. Opis planowanych zadań na lata 2010-2016***

| <b>Lp.</b> | <b>Nazwa zadania</b>                                   | <b>Cel</b>   | <b>Przeznaczenie</b>   | <b>Harmonogram Realizacji</b> | <b>Koszt</b> | <b>Źródło finansowania</b>     |
|------------|--|--|------------------------|-------------------------------|--------------|--------------------------------|
| <b>1.</b>  | Przebudowa drogi powiatowej Grudziądz-Parski           | Poprawa warunków komunikacji na trasie Grudziądz - Parski      | Wszyscy korzystający   | 2013                          | 2 500.000 zł | Budżet gminy, Środki pomocowe. |
| <b>2.</b>  | Remont oraz wyposażenie świetlicy wiejskiej w Parskach | Zagospodarowanie wolnego czasu różnych grup mieszkańców Parsk. | Mieszkańcy wsi Parski. | 2010-2016                     | 250.000 zł   | Środki Sołectwa, Sponsorzy.    |



|    |  |  |   |                |   |   |
|----|--|--|---|----------------|---|---|
| 3. | Organizacja Koła Gospodyń Wiejskich oraz wystawy produktu regionalnego | Tworzenie kół zainteresowań i zachęcanie mieszkańców do uczestnictwa w nich      | Mieszkańcy wsi Parski                                 | 2010-2016      | 15.000 zł   | Środki sołectwa, Sponsorzy  |
| 4. | Budowa sieci kanalizacyjnej w miejscowości Parski                      | Zmniejszenie zanieczyszczenia środowiska naturalnego i poprawa życia mieszkańców | Mieszkańcy wsi Parski                                 | koniec 2010 r. | 32.000.000 zł (łącznie dla planów kanalizacyjnych 11 sołectw, w tym Parsk). | Budżet gminy, Użytkownicy, Środki pomocowe.                           |
| 5. | Budowa nawierzchni drogi gminnej Grudziądz-Nowa Wieś-Parski-Zakurzewo  | Poprawa warunków komunikacji na trasie Grudziądz - Zakurzewo                     | Mieszkańcy wsi Parski, pobliskich wsi oraz przejezdni | 2013           | 5.000.000 zł  | Budżet gminy, budżet miasta Grudziądz, budżet powiatu Środki pomocowe |
| 6. | Budowa oświetlenia ulicznego   | Poprawa bezpieczeństwa mieszkańców   | Mieszkańcy wsi Parski oraz przejezdni                 | 2011-2013      | 300.000 zł  |   |
| 7. | Budowa ścieżek rowerowych Nowa Wieś-Parski-Zakurzewo                   | Poprawa komfortu oraz bezpieczeństwa rowerzystów                                 | Mieszkańcy wsi, inni korzystający ze ścieżki          | 2013           | 400.000 zł  | Budżet gminy, Środki pomocowe   |

## V. Podsumowanie

**Marzymy, aby nasza wieś...** była podłączona do oczyszczalni położonej na terenie gminy, a także gazociągu. Chcielibyśmy, aby wieś posiadała stałe łącza internetowe, lepszą komunikację z sąsiednimi miastami i gminami, a także plac zabaw dla dzieci, który pozwoliłby naszym dzieciom rozwijać się i ułatwiać nawiązywanie kontaktów poprzez zabawę w grupie rówieśników.

**Bylibyśmy szczęśliwi...** gdyby udało się pozyskać fundusze na rozwój małej przedsiębiorczości w sołectwie Parski, co pomogłoby w zatrzymaniu zdolnej i ambitnej młodzieży. Chcielibyśmy również zwiększyć dostęp do zakładów lecznictwa ogólnego i profilowanych poradni, aby można było uzyskać większe środki na prowadzenie profilaktyki uzależnień wśród młodzieży oraz promowanie wartości pro rodzinnych i pro zdrowotnych.

**W oparciu o przeprowadzoną analizę potrzeb mieszkańców głównym ich celem jest dynamiczny i zrównoważony rozwój miejscowości Parski, poprzez zwiększenie dostępu mieszkańców sołectwa i Gminy Grudziądz do rozwoju nowoczesnej infrastruktury, instytucji kultury oraz szeroko rozumianej komunikacji.**