

## **PROJEKT BUDOWLANY**

**Nazwa obiektu:** OŚWIETLENIE ULICZNE

**Adres inwestycji:** Ruda dz. nr 14/1 gm. Grudziądz  
Wałdowo Szlacheckie dz. nr 83/7 gm. Grudziądz

**Branża:** Elektryczna

**Inwestor:** Urząd Gminy Grudziądz  
ul. Wybickiego 38  
86-300 Grudziądz

**Data opracowania:** Maj 2013

### **Oświadczenie**

Po zapoznaniu się z przepisami ustawy z dnia 7 lipca 1994 roku – Prawo budowlane (Dz. U. Z 2000r. Nr 106, poz. 1126, z późn. zm.) zgodnie z art. 20 ust 4 tej ustawy oświadczam, że projekt sporządziłem zgodnie z obowiązującymi przepisami oraz zasadami wiedzy technicznej i jest kompletny z punktu widzenia celu, któremu ma służyć.

	<b>Imię i nazwisko</b>	<b>Nr uprawnień</b>	<b>Podpis</b>
<b>Projektant</b>	mgr inż. Arkadiusz Janicki	upr. KUP/0141/POOE/11 w spec. instalacyjno-inżynieryjnej w zakresie sieci, instalacji i urządzeń elektrycznych i elektroenergetycznych	

WSZYSTKIE PRAWA ZASTRZEŻONE

## **Spis treści dokumentacji**

---

<b>1.</b> Warunki techniczne przyłączenie do sieci elektroenergetycznej	str. 3-5
<b>2.</b> Decyzja o lokalizacji inwestycji celu publicznego	str. 6-15
<b>3.</b> Opinia ZUDP	str. 16-27
<b>4.</b> Uproszczony wypis z rejestru gruntów	str. 28
<b>5.</b> Uzgodnienie z ZDP Grudziądz	str. 29
<b>6.</b> Opis techniczny	str. 30-34
<b>7.</b> Obliczenia techniczne	str. 35-36
<b>8.</b> Obliczenia fotometryczne	str. 37-61
<b>9.</b> Zestawienie materiałów	str. 62
<b>10.</b> Rysunki	
E-01 – Plan linii oświetleniowej	str. 63
E-02 – Schemat oświetlenia ulicznego	str. 64
<b>11.</b> Kserokopia uprawnień budowlanych i przynależności do izby inżynierskiej	str. 65
<b>12.</b> Informacja o konieczności odrolnienia gruntu	str. 66
<b>13.</b> Karty katalogowe	
13.1 – karta katalogowa oprawy ALFA HBLED 2M LAURA TR OS	str. 67-68
13.2 – karta katalogowa oprawy ALFA HBLED 2M LAURA TR OS – instrukcja obsługi	str. 69-78
13.3 – karta katalogowa słupa oświetleniowego Antares P 60 oraz wysięgników OCKC	str. 79-82
13.4 – karta katalogowa złącza słupowego TB-1	str. 83

Numer 13/R92/01262

Miejscowość Grudziądz

Data 26-02-2013

**WARUNKI PRZYŁĄCZENIA**  
DO SIECI ELEKTROENERGETYCZNEJ ENERGA-OPERATOR SA  
Oddział w Toruniu

1. Przyłączany obiekt:  
Nazwa: oświetlenie uliczne  
Adres (Nr działki): Wałdowo Szlacheckie  
gm. Grudziądz, działka numer --83/7, 14/1
2. Grupa przyłączeniowa: V
3. Moc przyłączeniowa: 6.5 kW
4. Miejsce przyłączenia:  
GPZ - Grudziądz Rządź [GPZ2-0016]  
Linia 15 kV GPZ RZĄDZ-LISEWO [SN 2-0016-10]  
Stacja SN/nn Wałdowo 7 [STA2-1750]  
Obwód nn Ruda-szosa [NN 2-1750-02]  
Obiekt Obwód [nN] Ruda-szosa [NN 2-1750-02]  
istniejąca linia kablowa
5. Miejsce dostarczania energii elektrycznej:  
zaciski prądowe na wyjściu przewodów od zabezpieczeń głównych w złączu, w kierunku instalacji odbiorcy;
6. Rodzaj przyłącza: kablowe
- 7.1. Zakres inwestycji realizowanych przez ENERGA-OPERATOR SA
  - 7.1.1. Urządzenia WN i SN:  
-
  - 7.1.2. Stacja transformatorowa:  
-
  - 7.1.3. Urządzenia nn:  
przeciąć istniejący kabel YAKY 4x70mm<sup>2</sup>(wstawka kabla ok.5m) i wprowadzić do projektowanego złącza kablowego zintegrowanego typu P1-Rs/LZV/F usytuowanego na granicy działki od strony drogi.
  - 7.1.4. Wyposażenie urządzeń, instalacji lub sieci, niezbędne do współpracy z siecią, do której instalacje lub sieci są przyłączane:  
-
  - 7.1.5. Zabezpieczenie sieci przed zakłóceniami elektrycznymi powodowanymi przez urządzenia, instalacje lub sieci wnioskodawcy:  
-
  - 7.1.6. Dostosowanie przyłączanych urządzeń, instalacji lub sieci do systemów sterowania dyspozytorskiego:  
-
  - 7.1.7. Demontaże:  
-
- 7.2. Zakres inwestycji realizowanych przez Podmiot Przyłączany:  
-
8. Wymagany stopień skompensowania mocy biernej:  $\text{tg } \phi \leq 0.4$
9. Wymagania dotyczące układu pomiarowo-rozliczeniowego i systemu pomiarowo-rozliczeniowego:
  - 9.1. Miejsce zainstalowania:  
złącze kablowo-pomiarowe posadowione przy linii rozgraniczającej działkę od drogi dojazdowej po stronie drogi;

- 9.2. Rodzaj i prąd znamionowy oraz miejsce usytuowania zabezpieczenia przedlicznikowego / głównego:  
wyłącznik nadmiarowo - prądowy bez członu zwarciovego (ogranicznik mocy) o prądzie znamionowym 16 A, zainstalowane w części pomiarowej złącza kablowo-pomiarowego
- 9.3. Sposób pomiaru: bezpośredni
- 9.4. Liczniki: 3-fazowy energii elektrycznej czynnej;
- 9.5. Przystosowanie układu pomiarowo-rozliczeniowego do systemów zdalnego odczytu danych pomiarowych  
-
- 9.6. Wymagania dodatkowe:
- Dla pomiaru pośredniego lub półpośredniego, zastosować odpowiednie przekładniki i listwę kontrolno-pomiarową a w obwodach wtórnych pomiaru wykonać zabezpieczenie obwodów napięciowych liczników oraz optyczną sygnalizację zaniku napięcia.
  - Dla poszczególnych etapów budowy przewidzieć pomiar dostosowany do poboru mocy.
  - Urządzenia pomiarowe winny być osłonięte i przystosowane do oplombowania.
  - Wymagania techniczne dla układów transmisji danych pomiarowych określone są w Instrukcji Ruchu i Eksploatacji Sieci Dystrybucyjnej ENERGA-OPERATOR SA
  - inne:

10. Dane dotyczące sieci oraz parametry w zakresie elektroenergetycznej automatyki zabezpieczeniowej i systemowej

10.1. Dotyczy sieci o napięciu do 1 kV:

- Układ sieci Sieć 0,4 kV pracuje w układzie TN-C.
- Napięcie znamionowe sieci 0,4 kV
- Maksymalny prąd zwarciovowy w sieci 26 kA  
Rzeczywistą wartość prądu zwarciovowego oblicza projektant.
- System ochrony od porażeń Samoczynne wyłączenie zasilania

10.2. Dotyczy sieci o napięciu powyżej 1 kV:

- Sposób pracy punktu neutralnego sieci -
- Napięcie znamionowe sieci 15 kV
- Prąd zwarcia doziemnego - A
- Czas wyłączenia zwarcia doziemnego - s
- Moc zwarciova na szynach 15 kV - MVA
- Czas wyłączenia zwarcia wielofazowego - s

w stacji 110/15 kV GPZ Grudziądz Rząd

Rzeczywistą wartość prądu zwarcia wielofazowego oblicza projektant na podstawie mocy zwarciovej.

- System ochrony od porażeń uziemienie ochronne

10.3. Inne:

-

11. Dane znamionowe urządzeń, instalacji i sieci oraz dopuszczalne graniczne parametry ich pracy

Rodzaj urządzenia/instalacji/sieci	Napięcie znam. [kV]	Moc znam. [kW]	Prąd rozruchu [A]

12. Inne ustalenia:

- 12.1. Dotyczy projektu budowlanego:  
skrócony projekt budowlany



**Energa**  
operator

12.3. Dotyczy umowy o przyłączenie:

12.4. Inne wymagania:

13. Użytkowane urządzenia elektryczne powinny spełniać wymagania określone w obowiązujących przepisach dotyczących kompatybilności elektromagnetycznej.
14. Przy realizacji niniejszych warunków przyłączenia należy uwzględnić wymagania określone w Instrukcji Ruchu i Eksploatacji Sieci Dystrybucyjnej obowiązującej na terenie działania ENERGA-OPERATOR SA.
15. Standardy jakościowe energii elektrycznej określa Rozporządzenie Ministra Gospodarki z dnia 4 maja 2007 roku (Dz.U. Nr 93 poz. 623 z 2007 r.).

ENERGA-OPERATOR SA nie zapewnia bezprzerwowej dostawy energii do sieci elektroenergetycznej dla ww. obiektu. Należy liczyć się z możliwością przerw w dostawie energii elektrycznej. Bezprzerwową dostawę energii elektrycznej można zapewnić jedynie poprzez zainstalowanie własnego źródła energii (np. agregatu prądowłórczego, urządzenia UPS, itp.) po uprzednim uzgodnieniu warunków jego instalacji z ENERGA-OPERATOR SA Oddział w Toruniu

16. Zawarcie umowy o przyłączenie stanowi podstawę do rozpoczęcia realizacji prac projektowych i budowlano-montażowych, na zasadach określonych w tej umowie. Projekt umowy o przyłączenie stanowi załącznik do niniejszych warunków.
17. Warunki przyłączenia są ważne 2 lata od dnia ich doręczenia.  
Po zawarciu umowy o przyłączenie warunki przyłączenia ważne są w okresie obowiązywania umowy o przyłączenie.
18. Działając na podstawie art. 7 ust. 14 ustawy z dnia 10 kwietnia 1997 roku – Prawo energetyczne (Dz. U. nr 54 poz. 348 z późn. zm.) w związku z art. 34 ust. 3 pkt 3 ustawy z dnia 7 lipca 1994 roku (Dz. U. nr 89 poz. 414 z późn. zm.) ENERGA-OPERATOR SA oświadcza, że zapewni dostawę energii dla obiektu przyłączanego:

- po przyłączeniu obiektu do sieci elektroenergetycznej na podstawie niniejszych warunków przyłączenia oraz w oparciu o umowę o przyłączenie, jaka zostanie zawarta pomiędzy Podmiotem Przyłączanym a ENERGA – OPERATOR SA,
- po zawarciu umowy o świadczenie usług dystrybucji lub umowy kompleksowej.

Niniejsze oświadczenie jest oświadczeniem w rozumieniu art. 34 ust. 3, pkt. 3 ustawy - Prawo budowlane.

Ficerman Hanna

OPRACOWAŁ

tel. 56 451 61 72

Kierownik  
Działu Przyłączeń

Tomasz Langowski ZATWIERDZIŁ

- Otrzymują:
1. GMINA GRUDZIĄDZ  
ul. Wybickiego 38, 86-300 Grudziądz
  2. ENERGA-OPERATOR SA Oddział w Toruniu Rejon Dystrybucji w Grudziądzu  
ul. M. Curie-Skłodowskiej 6/7, 86-300 Grudziądz

Grudziądz, dnia 25 marca 2013 r.

**WÓJT GMINY  
GRUDZIĄDZ  
86-300 Grudziądz  
GBK.6733.3.2013**

**DECYZJA Nr 81.2013  
O USTALENIU LOKALIZACJI INWESTYCJI CELU PUBLICZNEGO**

Na podstawie art. 1 ust. 2, art. 4 ust. 2 pkt 1, art. 50 ust. 1, 4, art. 51 ust. 1 pkt 2, art. 53 ust. 1, 3, 4 pkt 9, art. 54 Ustawy z dnia 27 marca 2003 r. o planowaniu i zagospodarowaniu przestrzennym (Dz. U. z 2012r. Poz. 647, zmiana z 2012r. Poz. 951, Poz. 1445, z 2013r. Poz. 21) oraz art. 104 Ustawy z dnia 14 czerwca 1960r. Kodeks Postępowania Administracyjnego (Dz. U. z 2000r. Nr 98, poz. 1071 z późn. zm.)

po rozpatrzeniu wniosku z dnia 25.01.2013r. Pana Arkadiusza Janickiego „OHM Projekt” z siedzibą w Grudziądzu przy ul. Śniadeckich 74/11, działającego w imieniu Urzędu Gminy Grudziądz, ul. Wybickiego 38, 86-300 Grudziądz o ustalenie lokalizacji inwestycji celu publicznego polegającej na budowie linii oświetlenia drogowego na działkach nr: 14/1 – miejscowość Ruda, obręb Ruda, 83/7 - miejscowość Wałdowo Szlacheckie, obręb Wałdowo Szlacheckie, gm. Grudziądz

**u s t a l a m  
Urzędowi Gminy Grudziądz  
Ul. Wybickiego 38, 86-300 Grudziądz  
lokalizację inwestycji celu publicznego**

polegającej na budowie linii oświetlenia drogowego na działkach nr 14/1 – miejscowość Ruda, obręb Ruda, oraz 83/7 – miejscowość Wałdowo Szlacheckie, obręb Wałdowo Szlacheckie, gm. Grudziądz określonej w załączniku graficznym stanowiącym integralną część niniejszej decyzji.

1. Rodzaj inwestycji: budowa obiektu liniowego – oświetlenia drogowego.
2. Ustalenia i szczegółowe zasady zagospodarowania terenu oraz jego zabudowy:
  - 1) ustalenia dotyczące warunków i wymagań kształtowania ładu przestrzennego:
    - całkowita długość kabla oświetleniowego – około 850m,
    - wymóg spełnienia ustaleń zawartych w przepisach szczególnych, a zwłaszcza w ustawie z dnia 07.07.1994r. Prawo Budowlane (Dz. U. z 2010r. Nr 243, poz. 1623 z późn. zm.), ustawie z dnia 21 marca 1985 r. o drogach publicznych (Dz. U. z 2007 r. Nr 19, poz. 115 z późn. zm.)
  - 2) ustalenia dotyczące ochrony środowiska, przyrody i krajobrazu oraz dziedzictwa kulturowego i zabytków oraz dóbr kultury współczesnej:
    - inwestycja w rozumieniu właściwych przepisów nie wymagała (przed uzyskaniem decyzji o lokalizacji inwestycji celu publicznego) wydania decyzji o środowiskowych uwarunkowaniach,
    - planowana inwestycja nie może ograniczać dotychczasowych funkcji zagospodarowania terenu występujących na działkach sąsiednich,
    - w trakcie przygotowania i realizacji inwestycji należy zapewnić oszczędne korzystanie z terenu,
    - w trakcie prac budowlanych inwestor jest zobowiązany uwzględnić ochronę środowiska na obszarze prowadzenia prac, a w szczególności ochronę gleby, zieleni, naturalnego ukształtowania terenu i stosunków wodnych; chronić wartościowe zadrzewienie w obrębie prowadzonej inwestycji,
    - przy prowadzeniu prac budowlanych dopuszcza się wykorzystanie i przekształcanie elementów przyrodniczych wyłącznie w takim zakresie, w jakim jest to konieczne w związku z realizacją przedmiotowej inwestycji,
    - jeżeli ochrona elementów przyrodniczych nie jest możliwa, należy podjąć działania mające na celu naprawienie wyrządzonych szkód, a w szczególności przez kompensację przyrodniczą,

- w przypadku odkrycia w trakcie realizacji inwestycji, przedmiotu, który posiada cechy zabytku lub wykopaliska archeologicznego osoby prowadzące roboty budowlane i ziemne są zobowiązane zabezpieczyć znaleziska, wstrzymać wszelkie roboty mogące je uszkodzić lub zniszczyć i niezwłocznie powiadomić Wojewódzkiego Konserwatora Zabytków, jeśli nie jest to możliwe, Wójtą Gminy Grudziądz
  - przestrzegać innych warunków wynikających z przepisów szczególnych,
- 3) ustalenia dotyczące obsługi w zakresie infrastruktury technicznej i komunikacji: nie dotyczy
- 4) wymagania dotyczące ochrony interesów osób trzecich:
- a) należy uzyskać prawo do dysponowania nieruchomością na cele budowlane,
  - b) należy chronić uzasadnione interesy dysponentów:
    - uzbrojenia terenu oraz działek sąsiednich przed pozbawieniem dostępu do drogi publicznej, możliwości korzystania z wody, kanalizacji sanitarnej, energii elektrycznej (sieć energii cieplnej nie występuje) oraz ze środków łączności, przed pozbawieniem dostępu światła dziennego do pomieszczeń przeznaczonych na pobyt ludzi,
    - działek sąsiednich przed uciążliwościami powodowanymi przez hałas, wibracje, zakłócenia elektryczne i promieniowanie uwzględniając przepisy szczególne dotyczące tych uciążliwości,
    - działek sąsiednich przed zanieczyszczeniami powietrza, wody i gleby.
3. Linie rozgraniczające teren inwestycji oraz oznaczenia graficzne przedstawiono na mapie stanowiącej załącznik do niniejszej decyzji.

### UZASADNIENIE

W dniu 25.01.2013r. Pan Arkadiusz Janicki „OHM Projekt” z siedzibą w Grudziądzu przy ul. Śniadeckich 74/11, w imieniu Urzędu Gminy Grudziądz, wystąpił z wnioskiem do Wójty Gminy Grudziądz o ustalenie lokalizacji inwestycji celu publicznego polegającej na budowie linii oświetlenia drogowego na działkach nr 14/1 - miejscowość Ruda, obręb Ruda, gm. Grudziądz oraz 83/7 – miejscowość Wałdowo Szlacheckie, obręb Wałdowo Szlacheckie, gm. Grudziądz.

W związku z tym, że dla terenu objętego inwestycją gmina Grudziądz nie posiada aktualnego miejscowego planu zagospodarowania przestrzennego określenie sposobów zagospodarowania i warunków zabudowy następuje w drodze decyzji o ustaleniu lokalizacji inwestycji celu publicznego, której sporządzenie powierza się osobie wpisanej na listę samorządu zawodowego urbanistów lub architektów. Projekt decyzji o ustaleniu lokalizacji inwestycji celu publicznego przygotował mgr Maciej Kornalewski, będący członkiem Północnej Okręgowej Izby Urbanistów w Gdańsku (nr ewid. G-100/2002).

Na podstawie art. 6 pkt 2 ustawy z 21 sierpnia 1997 r. o gospodarce nieruchomościami (tj. Dz. U. z 2010 r. nr 102, poz. 651 z późn. zm.), powyższą inwestycję zalicza się do inwestycji celu publicznego.

Zgodnie z art. 53 ust. 3 Ustawy z dnia 27 marca 2003 r. o planowaniu i zagospodarowaniu przestrzennym, dokonano analizy warunków i zasad zagospodarowania terenu oraz jego zabudowy wynikających z przepisów odrębnych oraz stanu faktycznego i prawnego terenu, na którym przewiduje się realizację inwestycji.

Analizując wniosek oraz ustalenia studium uwarunkowań i kierunków zagospodarowania przestrzennego gminy Grudziądz, uchwalonego uchwałą nr XIV/117/2000 Rady Gminy w Grudziądzu z dnia 24.02.2000 r. Wójt Gminy Grudziądz stwierdził w dniu 29 stycznia 2013r., że nie zachodzi okoliczność dotycząca obowiązku sporządzenia miejscowego planu zagospodarowania przestrzennego dla terenu przedmiotowej inwestycji.

Zgodnie z art. 53 ust. 4 pkt 9 ww ustawy, w związku z tym, że inwestycja położona jest w pasie drogowym drogi powiatowej, decyzję wydaje się po uzgodnieniu z Powiatowym Zarządem Dróg.

Zgodnie z art. 53 ust. 1 ustawy o planowaniu i zagospodarowaniu przestrzennym o wszczęciu postępowania w sprawie wydania decyzji o ustaleniu lokalizacji inwestycji celu publicznego zostały zawiadomione przez obwieszczenie na tablicy ogłoszeń Urzędu Gminy Grudziądz, a także w sposób zwyczajowo przyjęty. Inwestora oraz właścicieli i użytkowników wieczystych nieruchomości, której dotyczy inwestycja zawiadomiono na piśmie.

W związku z powyższym należało orzec jak w sentencji niniejszej decyzji.

Wyżej wskazane uzgodnienia zostały dokonane w trybie art. 106 KPA tj. przesłano projekt decyzji do podmiotów uzgadniających:

1. Powiatowego Zarządu Dróg, ul. Paderewskiego 233, 86-300 Grudziądz,,

Uzgodnienia zostały dokonane w formie postanowienia wydane przez:

1. Powiatowy Zarząd Dróg, ul. Paderewskiego 233, 86-300 Grudziądz,

### POUCZENIE

Przed uzyskaniem pozwolenia na budowę należy uzyskać, jeżeli jest taka potrzeba, decyzję o wyłączeniu z produkcji użytków rolnych lub postanowienie o braku konieczności uzyskania takiej decyzji. W celu uzyskania pozwolenia na budowę należy złożyć wniosek do Starostwa Powiatowego w Grudziądzu. Do wniosku o udzielenie pozwolenia na budowę należy dołączyć:

- 1) 4 egzemplarze projektu budowlanego wraz z opiniami, uzgodnieniami, pozwoleniami i innymi dokumentami wymaganymi przepisami szczególnymi oraz zaświadczeniem, o którym mowa w art. 12 ust. 7 Ustawy z dnia 07.07.1994 r. – Prawo budowlane (Dz. U. z 2010 r. Nr 243, poz. 1623 z późn. zm.),
- 2) decyzję o wyłączeniu z produkcji rolnej terenu objętego decyzją w przypadku podlegającym wymaganiom przepisów szczególnych,
- 3) oświadczenie o posiadanym prawie do dysponowania nieruchomością na cele budowlane,
- 4) decyzję o lokalizacji inwestycji celu publicznego, wymaganą zgodnie z przepisami o planowaniu i zagospodarowaniu przestrzennym.

Stwierdza się wygaśnięcie decyzji w przypadku, gdy:

- inny wnioskodawca uzyskał pozwolenie na budowę,
- dla niniejszego terenu uchwalony został plan miejscowy, którego ustalenia są inne niż w wydanej decyzji, chyba że została wydana ostateczna decyzja o pozwoleniu na budowę.

Od niniejszej decyzji służy stronom odwołanie do Samorządowego Kolegium Odwoławczego w Toruniu, ul. Targowa 13/15, które należy wnieść za pośrednictwem Wójta Gminy Grudziądz w terminie 14 dni od daty jej doręczenia.

Z up. W  T A

mgr inż. Danuta Dulcka  
Sekretarz Gminy

#### Załączniki:

- 1) mapa w skali 1:500 składająca się z 2 arkuszy,
- 2) analiza warunków i zasad zagospodarowania terenu, jego zabudowy oraz stanu faktycznego i prawnego

#### Otrzymują :

1. Gmina Grudziądz, ul. Wybickiego 38, 86-300 Grudziądz,
2. Powiatowy Zarząd Dróg, ul. Paderewskiego 233, 86-300 Grudziądz,
3. a/a

#### Do wiadomości :

1. Arkadiusz Janicki, OHM Projekt, ul. Śniadeckich 74/11, 86-300 Grudziądz,

Decyzja niniejsza wobec braku odwołania stała się ostateczna

dnia 205.2013 r.

Z up. W  T A

mgr inż. Danuta Dulcka  
Sekretarz Gminy



Mapa do celow projektowych  
 skala 1: 500  
 Mapa nr 1

Kopie z mapy zasadniczej uzupełniona pomiaram z dnia 24.01.2013 r.  
 Układ odniesienia współrz. płaskich "65"  
 Układ wysokościowy "Kronsztadt"

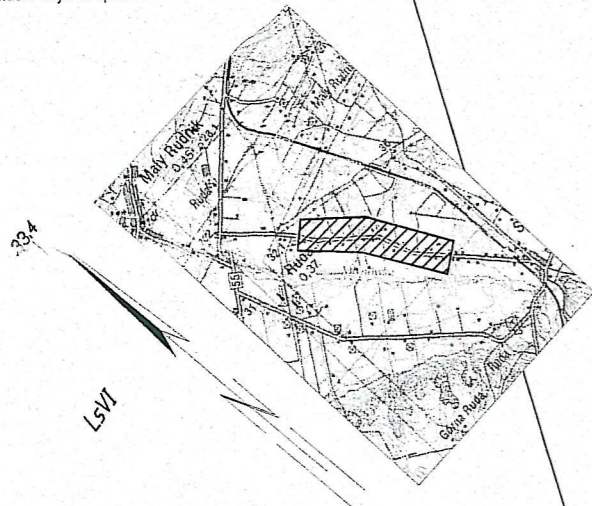
Woj. kujawsko-pomorskie  
 Powiat grudziądzki  
 Jednostka ewid. Grudziądz [040601\_2]  
 Obreb Ruda [0016] dz. 14/1  
 Obreb Waldowo Szlacheckie [0024] dz. 83/7

Grudziądz 04.02.2013  
 Ks.rob. 55/2013  
 KERK: 2060-2/2013

„GEOD” S.C.  
 Zakład Usług Geodezyjnych  
 Krzysztof Otrzonsek  
 Krzysztof Salczyński  
 86-300 Grudziądz, ul. Murowa 59/5

GEODETA  
 Krzysztof Salczyński  
 Nr upr. 14328

Uwaga! Na niniejszej mapie nie znajdują się punkty osnowy geodezyjnej podlegające ochronie. 322-1172, 322-1173, 322-1174  
 W obszarze aktualizacji nie sprawdzano obciążen ujawnionych w księgach wieczystych.



Starostwo Powiatowe w Grudziądzu  
 Powiatowy Ośrodek Dokumentacji  
 Geodezyjnej i Kartograficznej

W obszarze oznaczonym linią ..... dokonano aktualizacji treści mapy zasadniczej. Dokumenty z pomiaram uzupełniającego przyjęto do zasobu powiatowego w dniu .....  
 niejącego przyjęto do zasobu powiatowego w dniu .....  
 i zaewidencjonowano pod nr .....  
 2013-02-05

Niniejsza mapa może służyć  
 do celów projektowych.

Projektowane obiekty budowlane wymagające pozwolenia na budowę podlegają wytyczeniu i inwentaryzacji powyższej przez jednostki uprawnione do wykonywania prac geodezyjnych.

Grudziądz, dnia 2013-02-05 r.

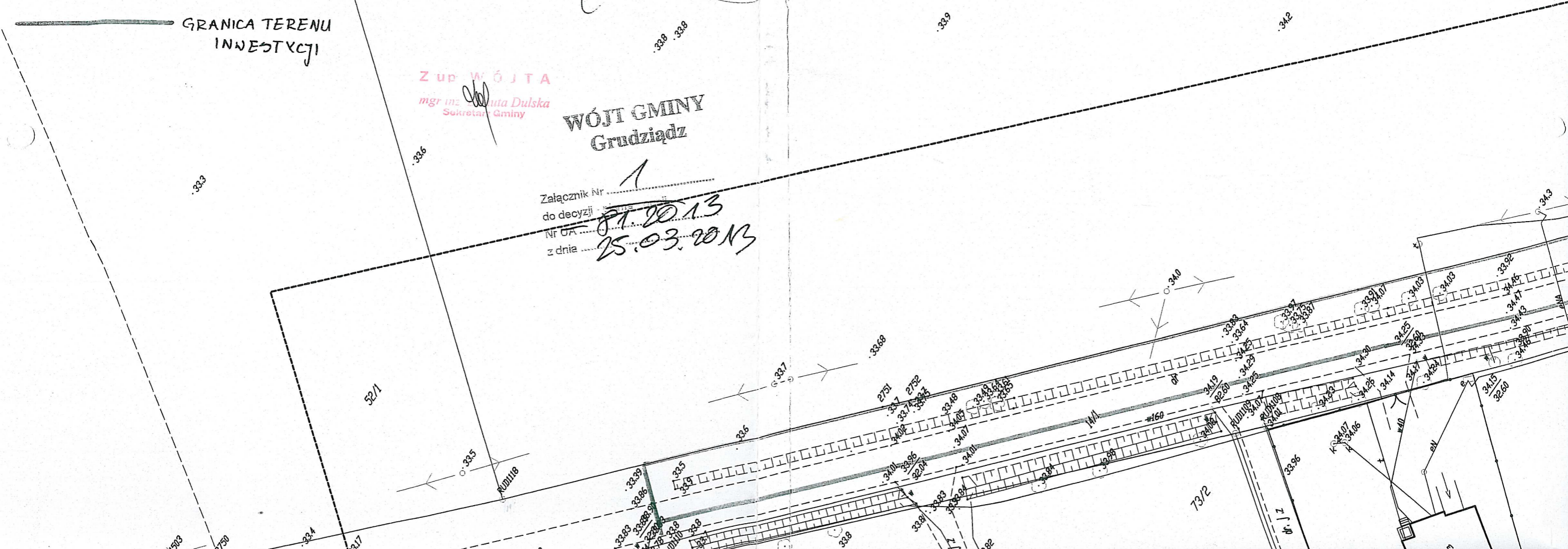
mgr inż. Janina Kula

GRANICA TERENU  
 INWESTYCJI

Z up. WÓJTA  
 mgr inż. Janina Kula  
 Sekretarz Gminy

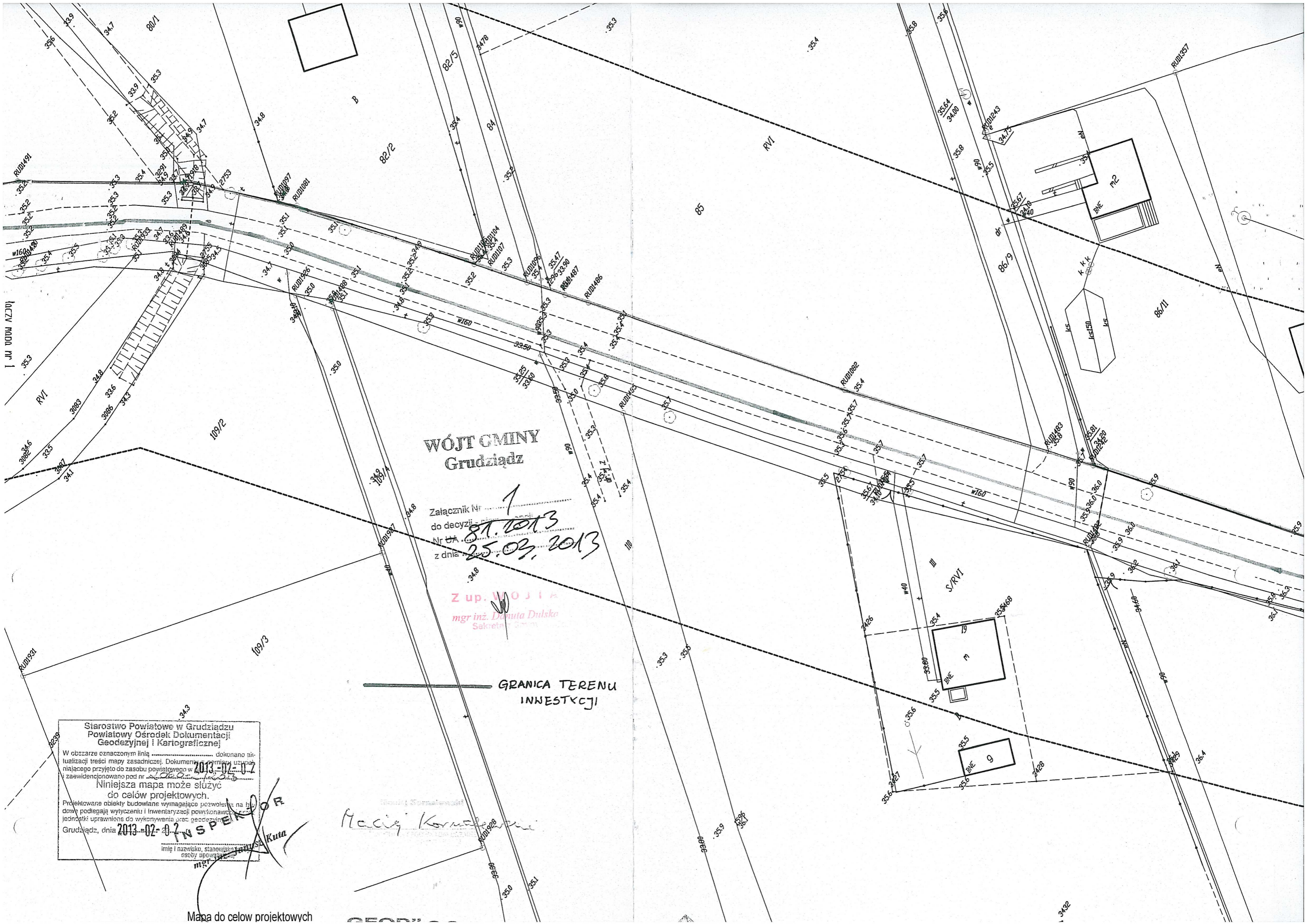
WÓJTA GMINY  
 Grudziądz

Załącznik Nr 1  
 do decyzji  
 Nr GA .....  
 z dnia 25.03.2013









**WOJCI GMINY  
Grudziądz**

Załącznik Nr 1  
do decyzji - 81.1013  
Nr GA 25.03.2013  
z dnia 25.03.2013

Z up. **WOJCI**  
mgr inż. **Danuta Dulsko**  
Sekretarz

**GRANICA TERENU  
INWESTYCJI**

Siarostwo Powiatowe w Grudziądz  
Powiatowy Ośrodek Dokumentacji  
Geodezyjnej i Kartograficznej

W obszarze oznaczonym linią ..... dokonano aktualizacji treści mapy zasadniczej. Dokumenty ..... niniejszego przyjęto do zasobu powiatowego w ..... i zaewidencjonowano pod nr .....  
Niniejsza mapa może służyć do celów projektowych.  
Projektowane obiekty budowlane wymagające pozwolenia na budowę podlegają wytyczeniu i Inwentaryzacji powykonawczej. Jednostki uprawnione do wykonywania prac geodezyjnych: .....  
Grudziądz, dnia 2013-02-02

**INSPEKTOR**  
mgr inż. **S. Kuta**

Maciej Kornatowski





**ANALIZA WARUNKÓW I ZASAD ZAGOSPODAROWANIA TERENU, JEGO ZABUDOWY ORAZ  
STANU FAKTYCZNEGO I PRAWNEGO**

*dla inwestycji polegającej na budowie linii oświetlenia drogowego na działkach nr 14/1 – miejscowość Ruda, obręb Ruda, oraz 83/7 – miejscowość Wałdowo Szlacheckie, obręb Wałdowo Szlacheckie, gm. Grudziądz*

Podstawa prawna: art. 53 ust. 3 ustawy z dnia 27.03.2003r. o planowaniu i zagospodarowaniu przestrzennym (Dz. U. z 2012 r. Poz. 647, zmiana z 2012r. Poz. 951, Poz. 1445, z 2013r. Poz. 21)

**1. Warunki i zasady zagospodarowania terenu oraz jego zabudowy, wynikające z przepisów odrębnych:**

Teren nie jest objęty obowiązującym miejscowym planem zagospodarowania przestrzennego, nie ma też obowiązku jego sporządzenia.

Teren inwestycji nie znajduje się w miejscowości uzdrowskiej, obszarze morskich portów i przystani, terenie górniczym, terenie zagrożonym osuwaniem się mas ziemnych, w parku narodowym, na terenie ochrony zasobów wodnych oraz ochrony ludzi i mienia przed powodzią, na terenie zamkniętym, ochrony przyrody oraz dóbr kultury.

Teren inwestycji nie znajduje się na obszarze przeznaczonym na cel publiczny ponadlokalny w nieobowiązującym planie ogólnym zagospodarowania przestrzennego gminy Grudziądz.

Zgodnie z art. 53 ust. 4 pkt 9 ww ustawy, w związku z tym, że inwestycja położona jest w pasie drogowym drogi powiatowej, decyzję wydaje się po uzgodnieniu z Powiatowym Zarządem Dróg.

**2. Stan faktyczny i prawny terenu, na którym przewiduje się realizację inwestycji:**

Zgodnie z informacją z rejestru gruntów działka nr 14/1 położona w obrębie Ruda, działka nr 83/7 – w obrębie Wałdowo Szlacheckie, Gmina Grudziądz. Obie działki są własnością Powiatu Grudziądzkiego i stanowią drogi (dr).

Z up. W O J T A  
mgr inż. Danuta Dulcka  
Sekretarz Gminy

Starostwo Powiatowe w Grudziądzu  
Zespół Uzgadniania Dokumentacji  
Projektowej  
86-300 Grudziądz, ul. Małomłyńska 1

OHM PROJEKT ARKADIUSZ JANICKI  
NIP: 876-216-95-52  
86-300 Grudziądz ul. Śniadeckich 74/11

Wasz znak: b/n z dnia: 2013.04.15  
Wniosek nr 6630.70.2013 z dnia 2013.04.15

### **OPINIA nr 6630.70.2013 z dnia 2013.05.08**

Na podstawie art. 7d ust.1 i 2 oraz art. 28 ust.1 ustawy z dnia 17 maja 1989 r. - Prawo geodezyjne i kartograficzne (Dz. U. z 2005 r. Nr 240 poz. 2027 ze zmianami) oraz § 8 - 16 Rozporządzenia Ministra Rozwoju Regionalnego i Budownictwa z dnia 2 kwietnia 2001 r. w sprawie geodezyjnej ewidencji sieci uzbrojenia terenu oraz zespołów uzgadniania dokumentacji projektowej (Dz. U. z 2001 r. Nr 38, poz. 455) oraz Zarządzenia Starosty Grudziądzkiego Nr 15/2007 z dn. 11.08.2007 i Nr 8/2008 r. z dn.11.08.2008 r. - Zespół Uzgadniania Dokumentacji Projektowej

#### **UZGADNIA**

**budowa linii oświetlenia drogowego w miejscowości Ruda**

Lokalizacja obiektu: Ruda, dz.: 14/1, Wałdowo Szlacheckie, dz.: 83/7

Inwestor realizowanego obiektu: **URZĄD GMINY GRUDZIĄDZ**  
86-300 Grudziądz ul. Wybickiego 38

#### UWAGI I ZALECENIA do opinii WG. 6630.70.2013

1. Uzgodnienie zachowuje ważność przez okres 3 lat od dnia wydania.
2. Uzgodnienie traci ważność gdy inwestor lub organ administracji architektoniczno-budowlanej a także organ nadzoru budowlanego powiadomią o utracie ważności, zmianie lub uchyleniu decyzji:
  - o warunkach zabudowy i zagospodarowania terenu wydanej przed dniem 11 lipca 2003 r.,
  - o warunkach zabudowy,
  - o ustaleniu lokalizacji inwestycji celu publicznego,
  - o zatwierdzeniu projektu budowlanego,
  - pozwoleniu na budowę.
3. O wystąpieniu w/w przypadków (pkt 2) inwestor jest zobowiązany zawiadomić bezzwłocznie tutejszy Zespół.
4. Wszystkie odstępstwa od uzgodnionej dokumentacji wymagają dodatkowego uzgodnienia w tutejszym Zespole.
5. Przed wejściem w teren należy uzyskać zgodę właścicieli gruntów na ułożenie przewodów uzbrojenia podziemnego na ich nieruchomościach.
6. Inwestorzy są obowiązani do zapewnienia wyznaczenia przez jednostki uprawnione do wykonywania prac geodezyjnych, usytuowania w terenie obiektów budowlanych wymagających pozwolenia na budowę.
7. Po zrealizowaniu niniejszego obiektu, należy zlecić uprawnionej jednostce wykonawstwa geodezyjnego inwentaryzację powykonawczą (w przypadku przewodów podziemnych



przed ich zasypaniem).

8. Integralną część niniejszego uzgodnienia stanowią mapy z uwidocznionym projektem inwestycji.

9. Inne uwagi i zalecenia wynikające z protokołu posiedzenia ZUDP:

Przewodniczący ZUDP	Punkt osnowy geodezyjnej o numerze 322-1172 podlega ochronie - art.48 ust.1 pkt 3 Prawa geodezyjnego i kartograficznego. Zniszczone, uszkodzone lub przemieszczone w trakcie realizacji znaki geodezyjne będą wznowione na koszt inwestora.
ENERGA-OPERATOR Oddział w Toruniu Rejon Dystrybucji w Grudziądzu ul. Curie-Skłodowskiej 6/7 86-300 Grudziądz	według załączonego uzgodnienia nr RG/2MMD/AK/U/312/2013 z dn. 19.04.2013 r.
TELEKOMUNIKACJA POLSKA S.A. Techniczna Obsługa Klienta Dział Zarządzania Zasobami Sieci Bydgoszcz ul. Chodkiewicza 61 . 85-667 Bydgoszcz	według załączonego uzgodnienia nr TOTNSBU/U16/70/2013 z dn. 23.04.2013 r.

/Przewodniczący Zespołu Uzgadniania  
Dokumentacji Projektowej/

**Z up. STAROSTY**


*mgr inż. Zbigniew Preuss*  
Przewodniczący Zespołu Uzgadniania  
Dokumentacji Projektowej

**Starostwo Powiatowe w Grudziądzu**  
**Zespół Uzgadniania Dokumentacji Projektowej**  
**ul. Małomłyńska 1**  
**86-300 Grudziądz**

Dotyczy: projektowanej linii oświetlenia drogowego w miejscowości Ruda gm. Grudziądz  
zgodnie z załączonym planem.

W odpowiedzi na pismo ZUDP przy Starostwie Powiatowym w Grudziądzu przesyłamy plan sytuacyjny terenu przedmiotowej inwestycji z naniesionym podziemnym uzbrojeniem elektroenergetycznym z uwagami jak niżej:

**OZNACZENIA:**

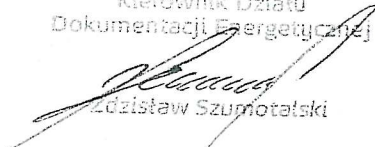
-  **kabel elektroenergetyczny nN-0,4 kV**
1. W miejscach lokalizacji projektowanych słupów oświetlenia drogowego w m. Ruda gm. Grudziądz nie przebiegają czynne podziemne urządzenia elektroenergetyczne będące w naszej eksploatacji.
  2. W obrębie budowy planowanej linii oświetlenia drogowego w m. Ruda gm. Grudziądz występują skrzyżowania i zbliżenia z istniejącymi kablami elektroenergetycznymi będącymi w naszej eksploatacji.
  3. Istniejące kable elektroenergetyczne wkreślono orientacyjnie. Celem dokładnego ustalenia trasy kabli należy wykonać ręczne przekopy próbne.
  4. Prace ziemne prowadzone w pobliżu kabli elektroenergetycznych wykonać ręcznie (łopata).
  5. Wszystkie uszkodzenia istniejących kabli elektroenergetycznych z racji prowadzenia robót zostaną usunięte kosztem inwestora.
  6. Pod elektroenergetycznymi liniami nie wolno składować materiałów oraz prowadzić robót sprzętem mechanicznym.
  7. Wkreślone kable nN-0,4 kV należy nanieść na wszystkie egzemplarze projektu.
  8. Przed przystąpieniem do wykonawstwa należy uaktualnić powyższe uzgodnienie.
  9. Uzgodnienie ważne do dnia 1.9. KWI. 2015.....

**UWAGA:**

- W miejscach skrzyżowań i zbliżeń projektowanej linii oświetlenia drogowego z istniejącymi kablami elektroenergetycznymi nN-0,4 kV na w/w kable należy nałożyć rury ochronne dwudzielne np. typu AROT dostosowane do przekrojów kabli.
- Prace związane z rozwiązaniem kolizji należy zgłosić pisemnie z 14 dniowym wyprzedzeniem oraz wykonać pod nadzorem pracowników Rejonu Dystrybucji w Grudziądzu po uprzednim przygotowaniu miejsc pracy i wyłączeniu kabli spod napięcia. Za wyłączenie urządzeń oraz przygotowanie miejsc pracy zostanie wystawiona faktura VAT zgodnie z obowiązującą Taryfą ENERGA – OPERATOR SA.
- W przypadku uszkodzenia lub awarii przedmiotowych kabli z powodu nie zastosowania się do uwag niniejszego uzgodnienia, inwestor zostanie obciążony kosztami ich naprawy.

K/O: 2MMD – a/a  
W zał. plan sytuacyjny  
Sprawę prowadzi: Adam Krajewicz  
tel. (0-56) 451-61-73

Kierownik Działu  
Dokumentacji Energetycznej

  
Edzistaw Szumotalski

ENERGA-OPERATOR SA  
Oddział w Toruniu  
Rejon Dystrybucji w Grudziądzu  
ul. M. Curie-Skłodowskiej 6/7  
86-300 Grudziądz

oddzial@torun.energa.pl  
www.energa-operator.pl

Sąd Rejonowy Gdańsk-Północ  
VII Wydział Gospodarczy KRS  
KRS 0000033455

NIP 583-000-11-90  
Regon 190275904-00122

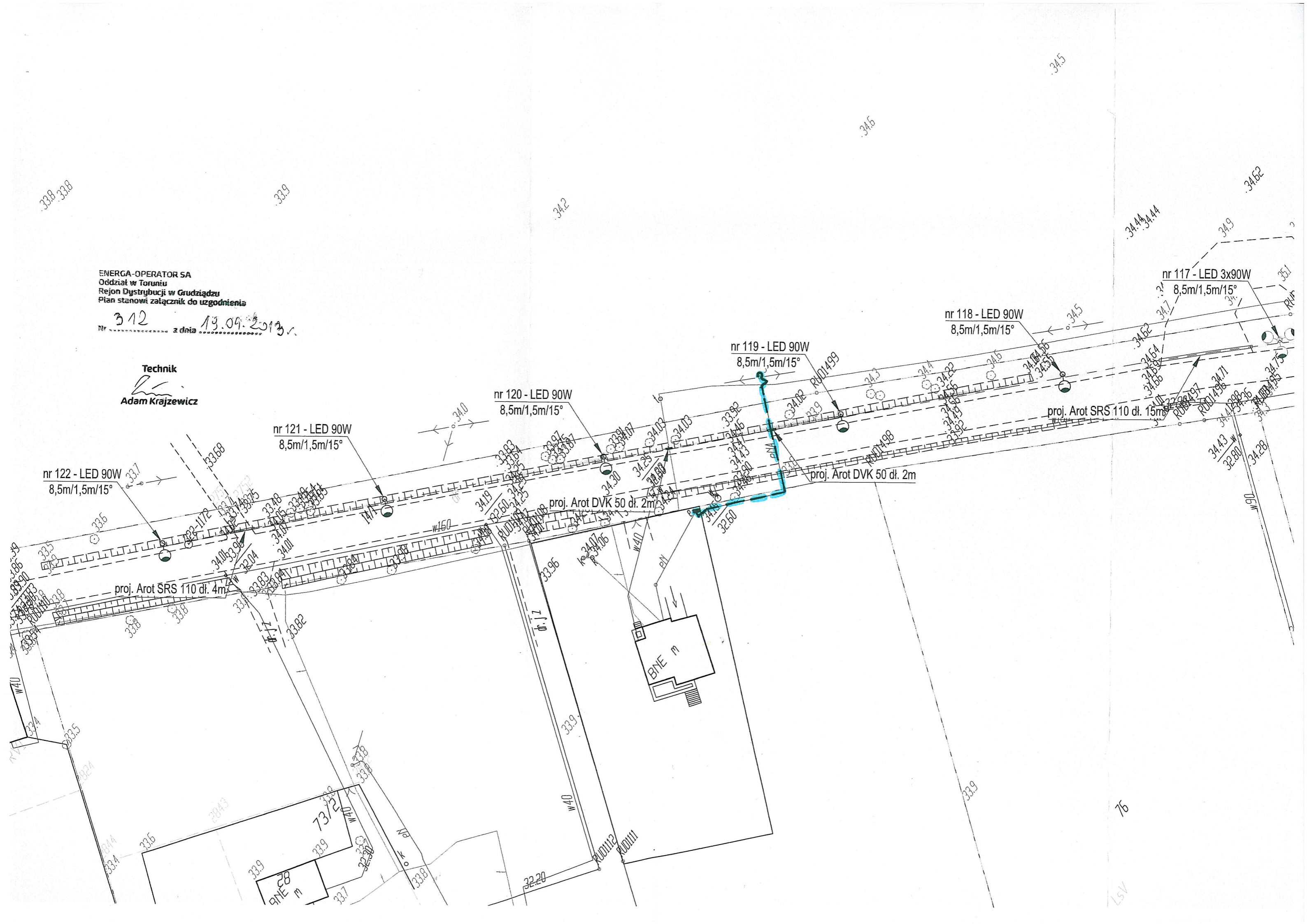
Zarząd: Rafał Czyżewski – Prezes Zarządu, Wojciech Orzech – Wiceprezes Zarządu,  
Robert Świerzyński – Wiceprezes Zarządu, Lidia Serbin-Zuba – Członek Zarządu.

Bank Pekao SA, nr konta: 61 1240 6292 1111 0010 3649 1837  
Kapitał zakładowy/wpłacony: 603 301 400 zł

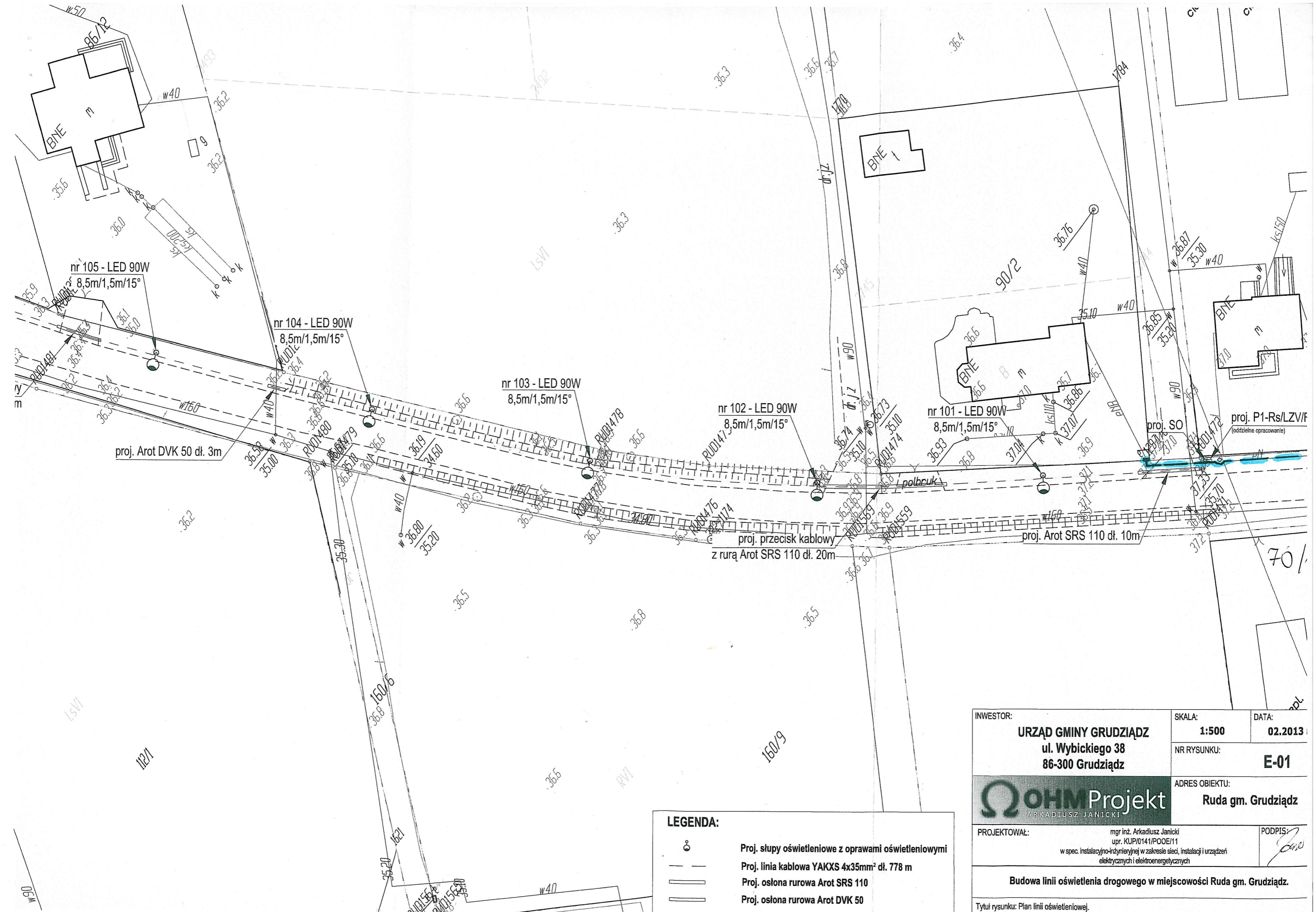
ENERGA-OPERATOR SA  
Oddział w Toruniu  
Rejon Dystrybucji w Grudziądzu  
Plan stanowi załącznik do uzgodnienia

Nr 312 z dnia 13.09.2013 r.

Technik  
Adam Krajewicz







**LEGENDA:**

	Proj. słupy oświetleniowe z oprawami oświetleniowymi
	Proj. linia kablowa YAKXS 4x35mm <sup>2</sup> dł. 778 m
	Proj. osłona rurowa Arot SRS 110
	Proj. osłona rurowa Arot DVK 50

INWESTOR: <b>URZĄD GMINY GRUDZIĄDZ</b> ul. Wybickiego 38 86-300 Grudziądz	SKALA: <b>1:500</b>	DATA: <b>02.2013</b>
	NR RYSUNKU: <b>E-01</b>	
 ARKADIUSZ JANICKI		ADRES OBIEKTU: <b>Ruda gm. Grudziądz</b>
PROJEKTOWAŁ: mgr inż. Arkadiusz Janicki upr. KUP/0141/POOE/11 w spec. instalacyjno-inżynierskiej w zakresie sieci, instalacji i urządzeń elektrycznych i elektroenergetycznych	PODPIS: 	
<b>Budowa linii oświetlenia drogowego w miejscowości Ruda gm. Grudziądz.</b>		
Tytuł rysunku: Plan linii oświetleniowej.		

## Uzgodnienie nr TOTTNSBU/U16/ 70 /2013

Temat przedłożonego projektu: *Budowa linii... oświetlenia... stryżownicy...*

*... ul. m. R. u. d. a. dz. nr. 14/1, j. 0317, gm. Cieszanów...*

Wnioskodawca: *OHM PROJEKT ul. Świdwickich 74/11*


*26-300 Cieszanów*

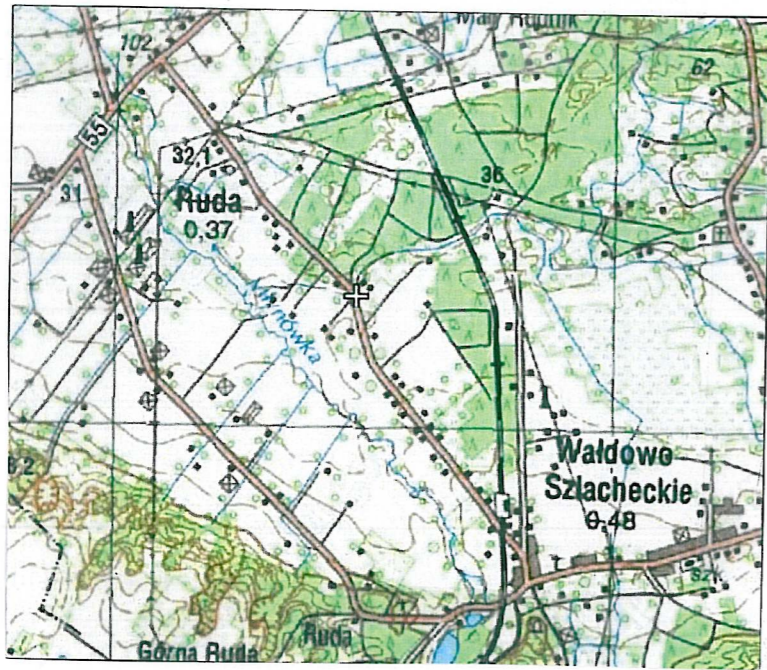
### Przedłożony projekt uzgadnia się na następujących warunkach:

- 1) istniejącą sieć telekomunikacyjną podziemną /napowietrzną – własność Telekomunikacji Polskiej S.A., Technicznej Obsługi Klienta zaznaczono na mapie sytuacyjno – wysokościowej symbolem ( t ),
- 2) zastrzegamy możliwość wystąpienia w terenie urządzeń i kabli nie zinwentaryzowanych, wyłączonych z eksploatacji. Powyższy fakt należy niezwłocznie zgłosić do Dysponenta Uszkodzeniowego tel. 091-4233372 czynny całą dobę, w celu ustalenia użytkownika i trybu postępowania z tym uzbrojeniem,
- 3) ustala się 2- metrową strefę ochronną z każdej strony naszych urządzeń. W strefie ochronnej prace należy prowadzić ręcznie. Szczegółowy przebieg i usytuowanie urządzeń w terenie należy ustalić na podstawie przekopów kontrolnych,
- 4) wykonawca, z 5-dniowym wyprzedzeniem, pisemnie, powiadomi Telekomunikację Polską S.A, Dział Zarządzania Zasobami Sieci Bydgoszcz, 85-667 Bydgoszcz, ul. Chodkiewicza 61, faks 0 52 375 93 16, o zamiarze rozpoczęcia prac, celem protokolarnego przekazania placu budowy (sieć TP, miejsca kolizyjne), podając numer wydanych Wytycznych Technicznych.  
W przypadku, gdy Wytyczne Techniczne nie były wydane, należy powołać się na numer powyższego Uzgodnienia.
- 5) przy prowadzeniu prac w razie odkrycia urządzeń telekomunikacyjnych należy je zabezpieczyć przed uszkodzeniem i osiadaniem ziemi. Skrzyżowania i zbliżenia należy wykonać zgodnie z obowiązującymi normami, a przed zasypaniem zgłosić do odbioru,
- 6) Telekomunikacja Polska S.A. Techniczna Obsługa Klienta informuje, że nie będzie ponosiła kosztów przebudowy i poziomowania swoich urządzeń w przypadku zmiany rzędnych wysokości terenu w wyniku realizacji projektu,
- 7) TP S.A. Techniczna Obsługa Klienta zobowiązuje Inwestora i Wykonawcę robót do prowadzenia prac w sposób wykluczający możliwość uszkodzenia naszych urządzeń i powstania awarii sieci telekomunikacyjnej oraz pokrycia wszelkich kosztów związanych z ewentualnym powstaniem awarii sieci telekomunikacyjnej na skutek prowadzenia tych prac,
- 8) uzgodnienie jest ważne przez okres 24 miesiące od daty wydania,
- 9) niniejsze uzgodnienie jest niezbędnym załącznikiem do projektu.

### Uwaga:

Bydgoszcz, dnia: *23*...04.2013r.

  
.....  
pieczęć i podpis osoby uzgadniającej



Sierwiswo Powiatowe w Grudziądzu  
Zespół Uzgadniania Dokumentacji Projektowej  
ul. Matomińska 1, 86-300 Grudziądz

Na podstawie art. 28 ust. 1 ustawy z dnia 17 maja 1989 r. - Prawo geodezyjne i kartograficzne (tekst jednolity Dz.U. z 2005 r. Nr 240, poz. 2027 z późn. zm.) uzgodniono usytuowanie projektowanych sieci uzbrojenia terenu

*budowa linii oświetlenia drogowego*  
*w miejscowości Ruda*  
(wyśczerędnienie uzgadnianych sieci uzbrojenia terenu)

Uzgodnione usytuowanie sieci uzbrojenia terenu podlega wytyczeniu i geodezyjnej inwentaryzacji powykonawczej przez jednostki uprawnione do wykonywania prac geodezyjnych. W razie niezgodności realizacji sieci uzbrojenia terenu z uzgodnionym projektem inwestor zobowiązany jest przedłożyć mapę z wynikami pomiarów powykonawczych właściwemu organowi administracji architektoniczno-budowlanej. Uzgodnienie usytuowania projektowanych sieci uzbrojenia terenu zachowuje ważność przez okres 3 lat od dnia wydania opinii w sprawie uzgadniania usytuowania projektowanych sieci uzbrojenia terenu. Uzgodnienie traci ważność w przypadku, o którym mowa w §13 rozporządzenia Ministra Rozwoju Regionalnego i Budownictwa z dnia 2 kwietnia 2001 r. w sprawie geodezyjnej ewidencji sieci uzbrojenia terenu oraz zespołów uzgadniania dokumentacji projektowej (Dz.U. Nr 38, poz. 455)

6630.70.10.13  
(sygn. opinii)

Grudziądz, dnia 05.05.2013

Z up. STA  
Zbigniew Preuss  
Organ uzgadniania dokumentacji projektowej  
sieci uzbrojenia terenu i projektowanych  
przebiegów (nazwisko, podpis  
przewodniczącego zespołu)

