

Ustala się 2-metrową strefę ochronną z każdej strony naszych urządzeń. W strefie ochronnej prace należy prowadzić ręcznie;

4. W strefie projektowanych wykopów sieć telefoniczną zabezpieczyć przed uszkodzeniem zgodnie z przedstawionym rozwiązaniem technicznym. Dodatkowe szczegóły zabezpieczenia ustalić na roboczo z naszym przedstawicielem. Koszty zabezpieczenia ponosi naruszający stan istniejący;
5. W przypadku zmiany rzędnych terenu należy wyregulować poziom ram studni do projektowanej niwelety. Zachować normatywne przykrycie uzbrojenia teletechnicznego. Koszty zabezpieczenia ponosi naruszający stan istniejący;
6. Miejsca zbliżeń i skrzyżowań oraz elementy zanikowe sieci telekomunikacyjnej przed ich zasypaniem podlegają obowiązkowi zgłoszenia pracownikowi sprawującemu w imieniu Orange Polska nadzór nad realizowanymi pracami.
7. Po zakończeniu prac inwestor jest zobowiązany do pisemnego zgłoszenia z 14-dniowym wyprzedzeniem na adres podany w punkcie 1 niniejszego pisma – wykonane zadanie do odbioru technicznego w zakresie miejsc kolizyjnych z sieciami teletechnicznymi oraz otrzymania pisemnej akceptacji w formie protokołu odbioru lub notatki służbowej.
8. W przypadku uszkodzenia lub kradzieży infrastruktury teletechnicznej, w szczególności w wyniku niedotrzymania wymagań i warunków określonych w niniejszym dokumencie, ORANGE POLSKA S.A., obciąża sprawcę pełnymi kosztami naprawy oraz odszkodowaniem za straty związane między innymi z wypłaconymi bonifikatami i karami wynikającymi z zawartych przez ORANGE POLSKA S.A. umów z klientami, a także innymi karami administracyjnymi.
Łączna wysokość roszczeń ORANGE POLSKA S.A w stosunku do sprawcy uszkodzenia może sięgać nawet kwoty kilkuset tysięcy złotych polskich;
9. Niniejsze uzgodnienie ważne jest jeden rok od daty jego wydania.

Za powyższe uzgodnienie zostanie pobrana opłata wg aktualnego cennika. Należność należy uregulować w terminie określonym na fakturze VAT, która zostanie przesłana odrębną korespondencją.

ORANGE POLSKA S.A. Wydział Ewidencji i Zarządzania Danymi o Infrastrukturze otrzymał do celów służbowych 2 komplety planów z przedmiotowego uzgodnienia.

Z poważaniem

Wojciech Wilewski



Starszy Specjalista

ds. Zasobów Infrastruktury

Starostwo Powiatowe w Grudziądzu
Wydział Geodezji, Kartografii, Katastru i Gospodarki Nieruchomościami
ul. Małomłyńska 1
86-300 Grudziądz

Dotyczy: projektowanej sieci wodociągowej wraz z przyłączami wody na terenie miejscowości Hanowo gm. Grudziądz zgodnie z załączonymi planami.

W odpowiedzi do sprawy j. w. informujemy, że plany sytuacyjne terenu przedmiotowej inwestycji uzgodniono pod względem uzbrojenia elektroenergetycznego z uwagami jak niżej:

OZNACZENIA:


kabel elektroenergetyczny nN-0,4 kV

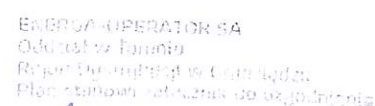
1. Skrzyżowania i zbliżenia z istniejącymi kablami elektroenergetycznymi będącymi w naszej eksploatacji, które występują w obrębie budowy projektowanych: sieci wodociągowej i przyłączy wody na terenie m. Hanowo gm. Grudziądz należy wykonać zgodnie z normą PN-76/E-05125.
2. Istniejące kable elektroenergetyczne wkreślono orientacyjnie. Celem dokładnego ustalenia tras kabli należy wykonać ręczne przekopy próbne.
3. Prace ziemne prowadzone w pobliżu kabli elektroenergetycznych wykonać ręcznie (łopatą).
4. Wszystkie uszkodzenia istniejących kabli elektroenergetycznych z racji prowadzenia robót zostaną usunięte kosztem inwestora.
5. Prowadzenie robót budowlanych w pobliżu czynnych napowietrznych linii elektroenergetycznych wykonywać zgodnie z Rozporządzeniem Ministra Infrastruktury z dnia 6 lutego 2003r. w sprawie bezpieczeństwa i higieny pracy podczas wykonywania robót budowlanych (Dz. U. nr 47 poz. 401 z dnia 19 marca 2003r.)
6. Pod elektroenergetycznymi liniami napowietrznymi nie wolno składować materiałów oraz prowadzić robót sprzętem mechanicznym.
7. Wkreślone kable nN-0,4 kV należy nanieść na wszystkie egzemplarze projektu.
8. Przed przystąpieniem do wykonawstwa należy uaktualnić powyższe uzgodnienie.
9. Uzgodnienie ważne do dnia 06 GRU. 2017...

UWAGA:

- W miejscu skrzyżowania projektowanej sieci wodociągowej z istniejącym kablem elektroenergetycznym nN-0,4 kV na w/w kabel należy nałożyć rurę ochronną dwudzielną np. typu AROT dostosowaną do przekroju kabla.
- Prace związane z rozwiązaniem kolizji należy zgłosić pisemnie z 14 dniowym wyprzedzeniem podając numer niniejszego uzgodnienia oraz wykonać pod nadzorem pracowników tutejszego Rejonu Dystrybucji, po uprzednim przygotowaniu miejsca pracy i wyłączeniu kabla spod napięcia. Za wyłączenie urządzeń oraz przygotowanie miejsca pracy zostanie wystawiona faktura VAT zgodnie z obowiązującą Taryfą ENERGA-OPERATOR SA.
- W przypadku uszkodzenia lub awarii przedmiotowego kabla, koszty napraw i poniesione straty jak również utracone korzyści przez Rejon Dystrybucji w Grudziądzu będące efektem tego uszkodzenia podczas wykonywania robót pokrywa ich wykonawca.

K/O: 2MMD - a/a
W zał. plany sytuacyjne
Sprawę prowadzi: Adam Krajewicz
tel. (056) 470 62 92

Kłopotylik
Dział Zarządzania Jakością




1094 06.12.2017

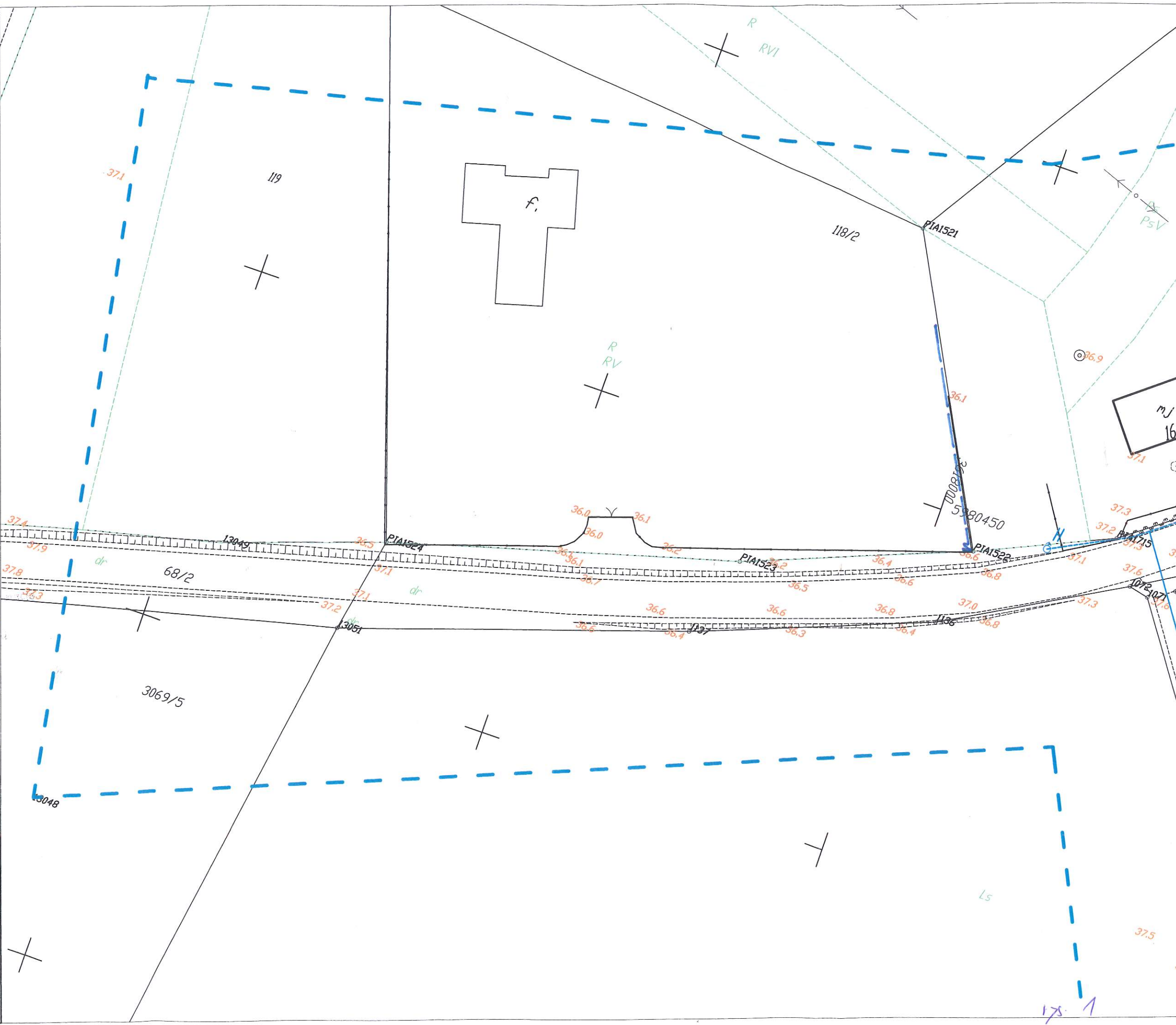
Technik
Adam Krajewicz

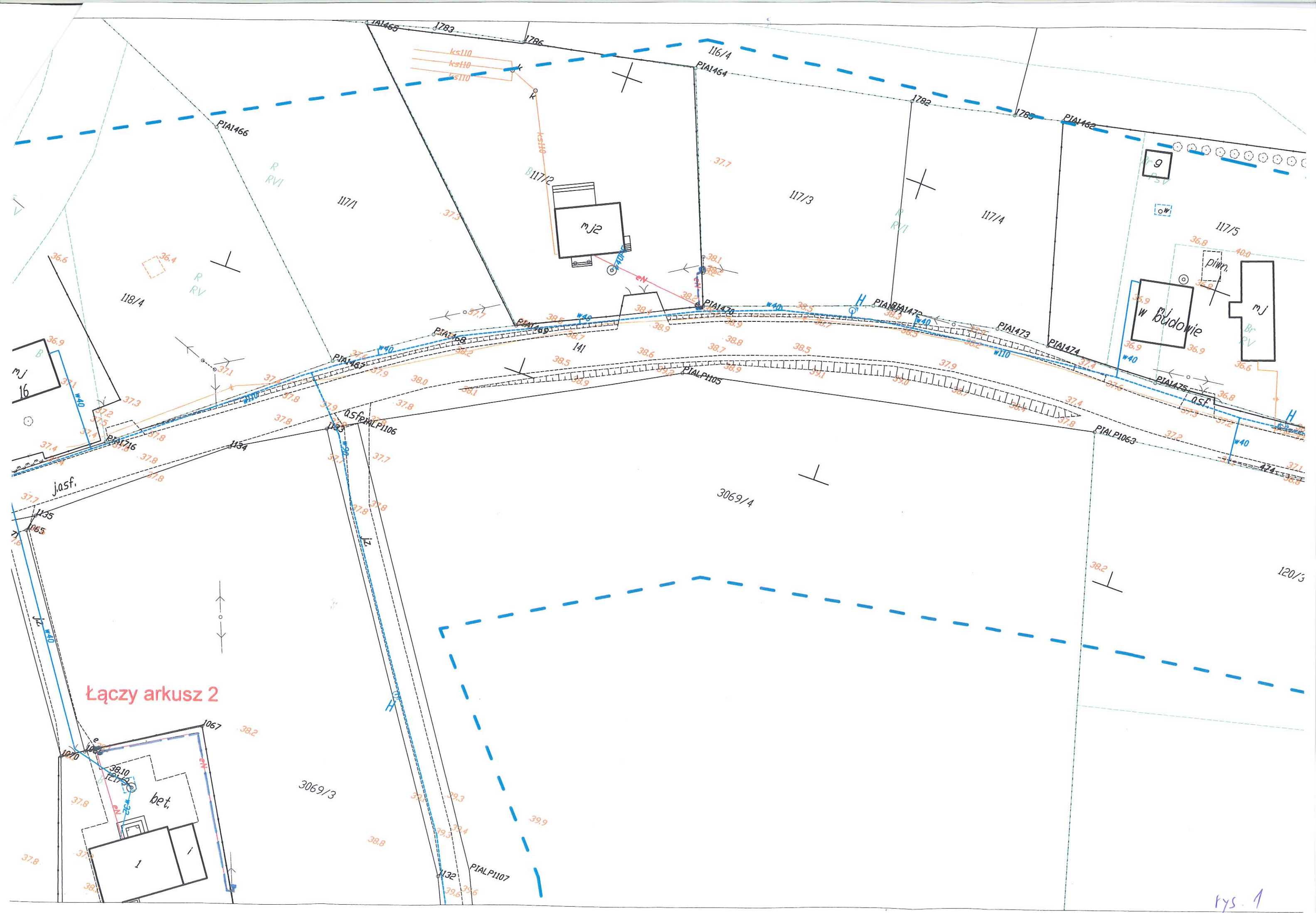
pa do celów projektowych
skala 1: 500
elniona pomiarem z dnia 12.10.2016
ich "65"
t 60"

Grudziądz 21.11.2016
Ks.rob. 341/2016
IEMZ: 6640.1057.2016

Wykonawca

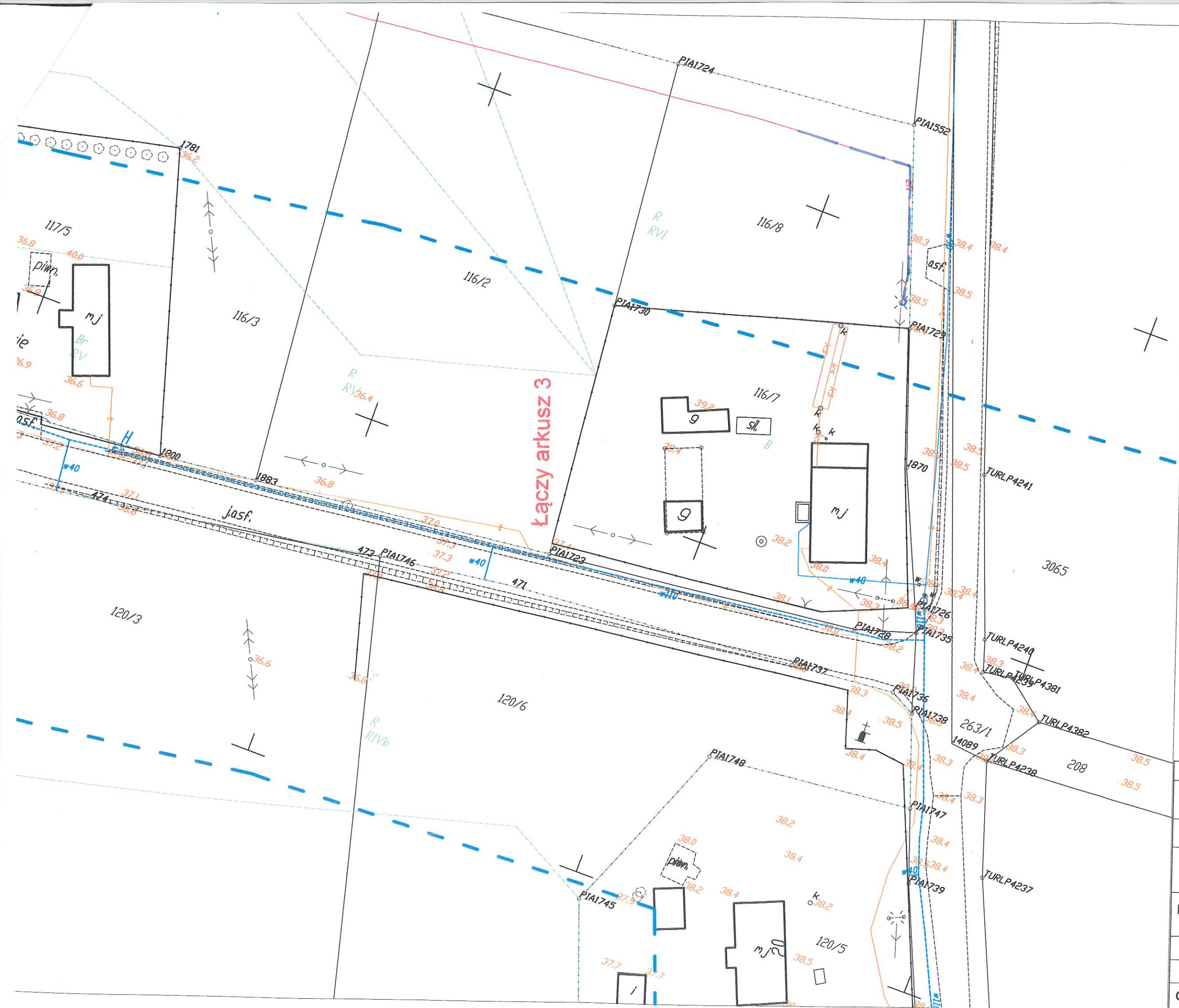
znajdują się punkty osnowy geodezyjnej podlegające ochronie.
wzdzano obciążeń ujawnionych w księgach wieczystych.

ych
ński

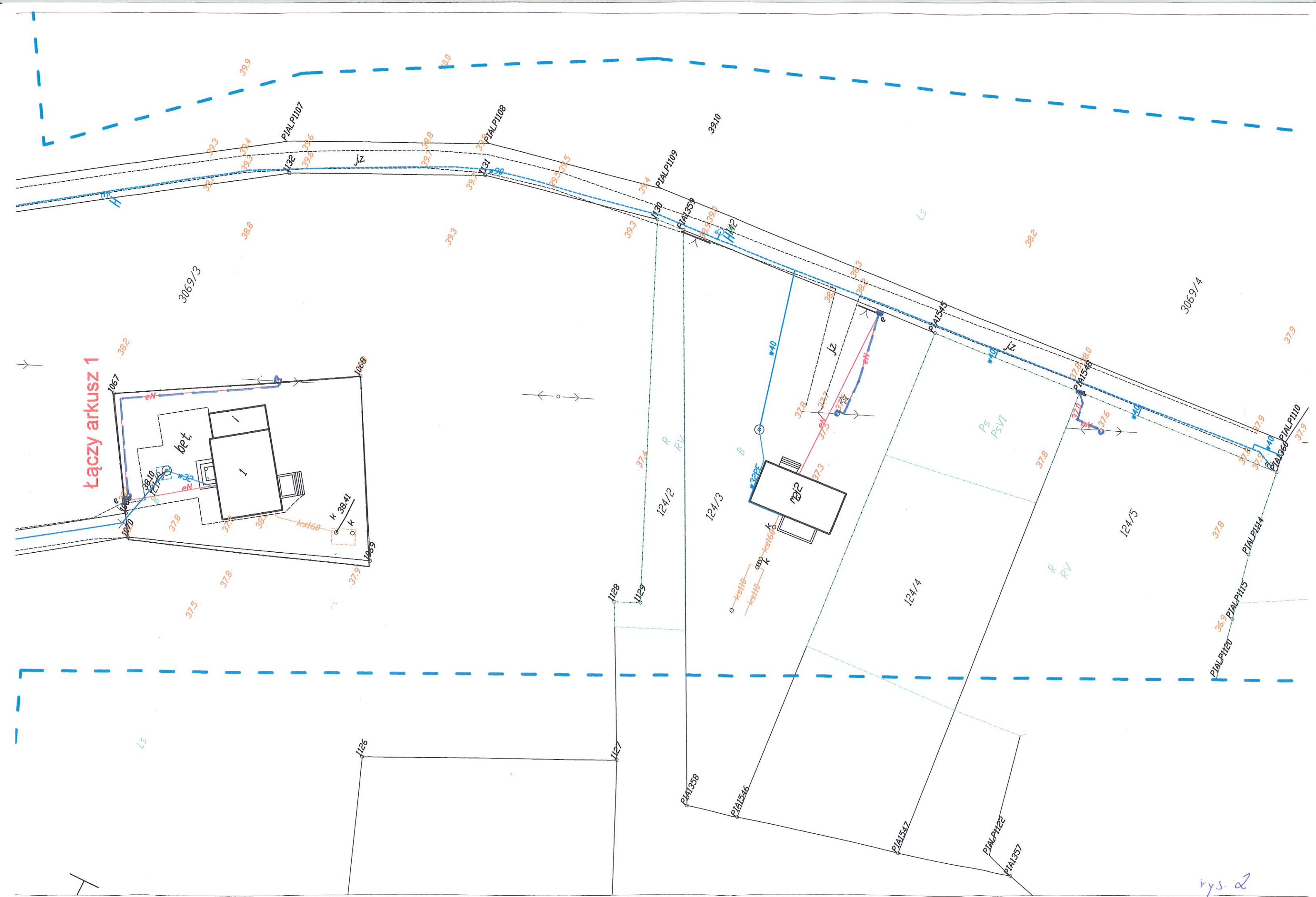


LEGENDA

- projektowana s
- projektowane przyłącza
- ♂ hydrant
- 118/4 numer działki



STADIUM	
OBIEKT	SIEĆ WODOCIĄGOW
ADRES	Hanowo, Powiat grudziądzki, Obrę Piaski [0013]
INWESTOR	Urząd Gminy Grudziądz, ul. Wybi 86 - 300 Grudziądz
PROJEKTANT	mgr inż. Maciej Daniel Uprawnienia budowlane do projektowania, nadzorowania i kierowania robotami budowlanymi bez instalacyjno - inżynierijnej w zakresie sieci i instalacji sanitarnych nr ewid.GP.1.7342/128/TO/02
RYSUNEK	TRASA SIECI WODOCIĄGOWEJ
Asyent proj.	
Grudziądz, październik 2017r.	Skala 1:500



rys. 2

