

DOKUMENTACJA BADAŃ KONSERWATORSKICH ORAZ PROJEKT KONSERWATORSKI

Ustalenie kolorystyki i elewacji, stolarki okiennej i drzwiowej oraz wykonanie projektu konserwatorskiego dla stolarki okiennej i drzwiowej, detalu architektonicznego elewacji i schodów zewnętrznych w budynku nr 9 w Dusocinie



Autor dokumentacji konserwatorskiej:
mgr Beata Zarzycka

TORUŃ, PAŹDZIERNIK 2018
DZIEŁO KONSERWATORSKIE I DOKUMENTACJA CHRONIONE PRAWEM AUTORSKIM

Spis treści

1.0. KARTA IDENTYFIKACYJNA ZABYTKU I DOKUMENTACJI.....	3
2.0. CEL ORAZ ZAŁOŻENIA DOKUMENTACJI	4
3.0. ZAGADNIENIA HISTORYCZNE	4
4.0. OPIS, ANALIZA FORMY I FUNKCJI ORAZ STAN ZACHOWANIA	6
5.0. PROGRAM PRAC BADAWCZYCH	14
6.0. PRZEBIEG PRAC BADAWCZYCH	14
7.0. WYNIKI PRAC BADAWCZYCH	15
8.0. WYTYCZNE KONSERWATORSKIE I ZAŁOŻENIA PROJEKTOWE.....	19
DOKUMENTACJA FOTOGRAFICZNA.....	22
CZĘŚĆ RYSUNKOWA.....	30

1.0. KARTA IDENTYFIKACYJNA ZABYTKU I DOKUMENTACJI

1.1. DANE IDENTYFIKACYJNE

RODZAJ: Elewacja, stolarka okienna i drzwiowa budynku nr 9 w Dusocinie

DATOWANIE OBIEKTU: Budynek – po 1875 r., stolarka okienna – TYP I i II, III i IV – ok. l. 60 –tych XX w., stolarka drzwiowa – współczesna.

WŁAŚCICIEL: Gmina Grudziądz, ul. Wybickiego 38, 86 - 300 Grudziądz

MATERIAŁ I TECHNIKA:

Budynek - ceglany, otynkowany. Wzniesiony na rzucie prostokąta, jednokondygnacyjny ze ścianką kolankową, na wysokości pseudoryzalitu (oś budynku) dwukondygnacyjny, ze strychem i podpiwniczeniem.

Drewniana stolarka okienna, malowana. TYP I: skrzynkowa, jednokrosnowa, TYP II: skrzynkowa, jednokrosnowa, TYP III i IV – okna krosnowe. Drewniana stolarka drzwiowa, malowana o konstrukcji ramowo – płycinowej.

WCZEŚNIEJSZE PRACE: TAK

WCZEŚNIEJSZE DOKUMENTACJE: NIE

1.2. DANE DOTYCZĄCE OPRACOWANIA

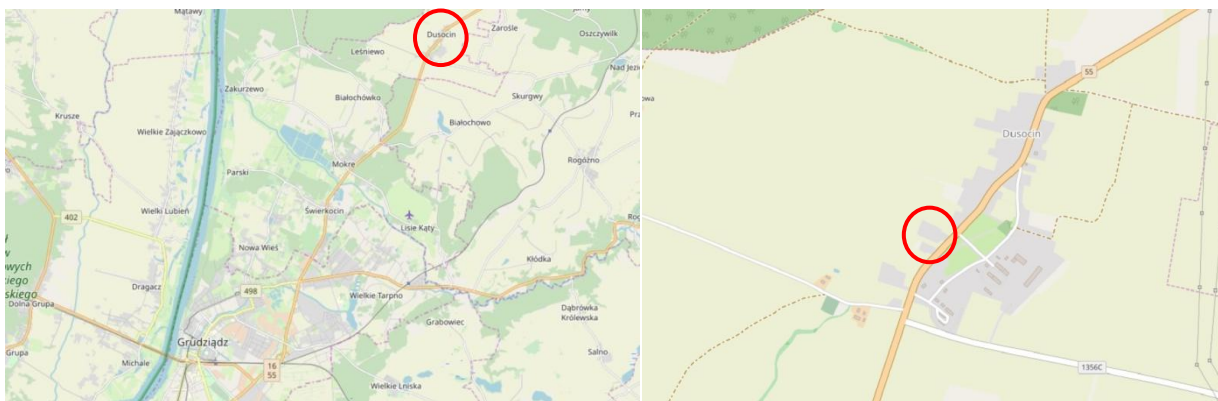
ZLECENIODAWCA: Gmina Grudziądz, ul. Wybickiego 38, 86 - 300 Grudziądz

AUTORZY DOKUMENTACJI: Adam Kaźmierczak, Beata Zarzycka

DATA I MIEJSCE WYKONANIA: październik 2018, Toruń

MIEJSCE PRZECHOWYWANIA:

1. **EGZ.:** Wojewódzki Urząd Ochrony Zabytków w Toruniu, ul. Łazienna 8, 87- 100 Toruń
2. **EGZ.:** Gmina Grudziądz, ul. Wybickiego 38, 86 - 300 Grudziądz
3. **EGZ.:** Beata Zarzycka, ul. Mickiewicza 71/7, 87-100 Toruń



Grudziądz - fragment współczesnej mapy: plan orientacyjny z zaznaczoną lokalizacją budynku, skala 1:5 000 (po prawej) i plan orientacyjny z zaznaczoną lokalizacją wsi skala 1:100000 (po lewej); www.openstreetmap.org (dostęp: 23.10.2018 r.)

2.0. CEL ORAZ ZAŁOŻENIA DOKUMENTACJI

Poniższe opracowanie dotyczy ustalenia kolorystyki elewacji, stolarki okiennej i drzwiowej oraz sporządzenia projektu konserwatorskiego dla czterech typów stolarek okiennych i jednego typu stolarki drzwiowej zewnętrznej, a także projektu detalu architektonicznego i balustrady schodów zewnętrznych w budynku pod adresem Dusocin 9.

Zakres opracowania obejmuje skrócony opis, analizę formy, stan zachowania, dokumentację fotograficzną oraz projekt konserwatorski stolarki okiennej i drzwiowej, detalu architektonicznego elewacji i schodów frontowych i tylnych. Podstawę opracowania stanowią: oględziny, pomiary okien i drzwi, a także analiza materiałów archiwalnych.

3.0. ZAGADNIENIA HISTORYCZNE

Dawne nazwy: 1285 r. – Duschecin; 1437 r. – Ubitz, Uswitz, Auschwitz; 1526 r. – Dusocin, Duszoczino; 1796 r. – Doszoczyn, z niem. Schontal.

Wieś Dusocin pierwszy raz wzmiankowana jest już w roku 1285 r. W roku 1437 wzmiankuje się folwark krzyżacki i wieś o nazwie Ubitz należące do komturstwa grudziądzkiego. W rok później wspomina się we wsi karczmę (wówczas miejscowość ma 63 włoki z czego 3,5 nie zagospodarowanych). W roku 1466 przeszły wspomniane dobra na własność starostwa grudziądzkiego. W 1511 r. sołectwo we wsi Dusocin posiada Bartłomiej Łunawski. W 1526 r. król Zygmunt I odnowił przywilej sołtysowi wsi Dusocin – Pawłowi. W 1570 r. wspomina się wieś o 43 łanach, w której jest 10 zagrodników, 3 rzemieślników i karczma, a całość stanowi własność królewską w powiecie chełmińskim, starostwie grudziądzkim. W 1664 r. wieś została wyludniona na skutek II wojny szwedzkiej. Wieś została ponownie zasiedlona w końcu XVII w., osadnicy otrzymali grunty w długoterminową dzierżawę (na okres 40 lat), także karczma była wydana w dzierżawę na 40 lat. W 1779 r. założono we wsi szkołę. Parafia katolicka i ewangelicka znajdowała się w Mokrem.

Układ historyczny – wieś o zabudowie skupionej w typie przydrożnicy, z zagrodami usytuowanymi po obu stronach drogi z Grudziądza do Kwidzyna.



Budynek pod adresem Dusocin 9, elewacja frontowa (źródło: fiszka adresowa z 1990 r.)



Wejście frontowe budynku pod adresem Dusocin 9, na zdjęciu widoczny fragment pierwotnej murowanej balustrady schodów (źródło: Kronika szkolna, zdjęcie z roku 1963)

Literatura:

Materiały, na których oparto opracowanie [w tym wcześniejsze dokumentacje]:

1. Katalog Zabytków Sztuki w Polsce, t. XI. Województwo Bydgoskie, z. 7, Powiat Grudziądzki, pod red. T. Chrzanowskiego i M. Korneckiego, Warszawa 1974.
2. Słownik geograficzny Królestwa Polskiego i innych krajów słowiańskich, t. II, pod red. F. Sulimierskiego, B. Chlebowskiego i W. Walewskiego, Warszawa 1881.

Dokumentacje (budynek):

1. Karta Wojewódzkiej Ewidencji Zabytków dla Województwa kujawsko-pomorskiego. Miejsce przechowywania: biuro WKZ w Toruniu.

4.0. OPIS, ANALIZA FORMY ORAZ STAN ZACHOWANIA BUDYNEK



Elewacja frontowa budynku, widok od wschodu



Elewacja tylna budynku, widok od zachodu



Elewacja północna budynku, widok od północy



Elewacja południowa budynku, widok od południa

OPIS:

Budynek ceglany, wzniesiony na planie prostokąta, jednokondygnacyjny ze ścianką kolankową. Na wysokości pseudoryzalitu (oś budynku), elewacji północnej i południowej dwukondygnacyjny ze strychem i podpiwniczeniem.

Elewacja frontowa siedmioosiowa (okna i drzwi wyznaczają osie), tynkowana z dekoracją w formie opasek okiennych i drzwiowych wyżłobionych w tynku i z wyodrębnioną strefą cokołową.

Na szerokości trzech środkowych osi pseudoryzalit zwieńczony trójkątnym szczytem (w formie wystawki). Wejście poprzedzone pięcioma stopniami schodów (schody jednobiegowe).

Elewacja tylna sześćoosiowa (okna i drzwi wyznaczają osie), tynkowana z dekoracją z dekoracją w formie opasek okiennych i drzwiowych wyżłobionych w tynku i z wyodrębnioną strefą cokołową. Na trzeciej osi od północy wejście do budynku poprzedzone pięcioma stopniami jednobiegowych schodów. Na osi czwartej od północy zejście do piwnicy.

Elewacja północna czteroosiowa (okna wyznaczają osie) tynkowana z dekoracją w formie opasek okiennych wyżłobionych w tynku, zwieńczona trójkątnie z wyodrębnioną strefą cokołową. Na parterze okna jedynie w skrajnych osiach. W szczycie okulus.

Elewacja południowa czteroosiowa (okna wyznaczają osie) tynkowana, z dekoracją z dekoracją w formie opasek okiennych wyżłobionych w tynku, zwieńczona trójkątnie z wyodrębnioną strefą cokołową. Na parterze okna jedynie w skrajnych osiach.

STAN ZACHOWANIA:

Elewacje kamienicy zachowane są w złym stanie. Na wszystkich elewacjach widoczne odspojenia tynku (w niektórych miejscach wielkopowierzchniowe). Oryginalna warstwa tynku zachowała się w stosunkowo niewielkim stopniu. Nad i pod niektórymi otworami okiennymi widoczne spękania. Na elewacji frontowej dostrzega się odpadające elementy, takie jak parapet. Wszystkie elewacje są zabrudzone. W dolnych partiach ścian, jak i na stopniach schodów, zarówno frontowych, jak i tylnych widoczne znaczne zawilgocenia. Schody są silnie spękane. Wtórne, metalowe balustrady noszą ślady korozji. Pokrycie dachowe jest miejscami nieszczelne.

OKNO TYP I



Lokalizacja	Elewacja frontowa (zachodnia) budynku, I i II kondygnacja ryzalitu, III osie środkowe.
Rodzaj pomieszczenia	Klasa szkolna na II kondygnacji i korytarz.
Materiał, konstrukcja	Okno drewniane o konstrukcji skrzynkowej, jednokrosnowej. Oszklenie w formie szyby gładkiej.
Podziały	Okno zamknięte łukiem pełnym, dwudzielne, dwupoziomowe, ośmiopodziałowe.
Okucia	Zawiasy czopowe, narożniki okienne, klamki niesymetryczne, zatrzaski
Dekoracja, cechy stylowe	Brak.

OKNO TYP II



Lokalizacja	Elewacja frontowa, tylna i boczne budynku, parter i II kondygnacja, Elewacja frontowa – I, II, VI i VII oś od północy, elewacja pñ. i pñd.- II i III oś na II kondygnacji i I i IV na parterze, elewacja tylna – wszystkie osie parteru.
Rodzaj pomieszczenia	Klasy szkolne.
Materiał, konstrukcja	Okno drewniane o konstrukcji krosnowej. Oszklenie w formie szyby gładkiej.
Podziały	Okno zamknięte prosto, dwudzielne, dwupoziomowe, sześciopodziałowe.
Okucia	Zawiasy czopowe, narożniki okienne, klamki niesymetryczne zatraski.
Dekoracja, cechy stylowe	Brak.

OKNO TYP III



Lokalizacja	Elewacja płn. i płd budynku, I i IV oś.
Rodzaj pomieszczenia	Strych.
Materiał, konstrukcja	Okno drewniane o konstrukcji krosnowej. Oszklenie w formie szyby gładkiej.
Podziały	Okno zamknięte prosto, jednodelne, jednopoziomowe, trójpodziałowe.
Okucia	Zawiasy czopowe, narożniki okienne, klamki niesymetryczne.
Dekoracja, cechy stylowe	Brak.

OKNO TYP IV



Lokalizacja	Elewacja frontowa i tylna budynku, ścianka kolankowa. Elewacja frontowa – I, II, VI i VII od północy, elewacja tylna – II, III, IV i V oś od północy.
Rodzaj pomieszczenia	Strych.
Materiał, konstrukcja	Okno drewniane o konstrukcji krosnowej. Oszklenie w formie szyby gładkiej.
Podziały	Okno zamknięte prosto, jednodzielne, jednopoziomowe, jednopodziałowe.
Okucia	Zawiasy czopowe, narożniki okienne, klamki niesymetryczne.
Dekoracja, cechy stylowe	Brak.

STAN ZACHOWNIA:

Stolarka okienna w budynku ma w całości charakter wtórny, ponadto zachowana jest w niezbyt dobrym stanie. Pokryta jest warstwami wtórnych przemalowań. Na skrzydłach zewnętrznych, na ościeżnicy, jak i na parapecie widoczne są miejsca odspojień i spękania warstwy malarskiej, natomiast wokół oszklenia dostrzega się ubytki kitu szklarskiego, poprzez co woda zacieka do wnętrza. Niektóre z elementów są wysuszone i noszą ślady spękań. Widoczne także ubytki struktury drewna. W przypadku niektórych okien brak klamek.

W związku z powyższym postuluje się o całkowitą wymianę stolarki.

DRZWI



Lokalizacja	Elewacja frontowa i tylna budynku, parter, elewacja frontowa – oś środkowa, elewacja tylna – III oś od północy.
Rodzaj pomieszczenia	Klatka schodowa.
Materiał, konstrukcja	Drzwi drewniane o konstrukcji ramowo-płycinowej. Oszklenie nadświetla w formie szyby gładkiej.
Podziały	Drzwi zamknięte prosto, dwuskrzydłowe. Skrzydła dzielone na sześć równych płycin. Nadświetle dzielone na trzy równe części.
Okucia	Zawiasy czopowe, klamka.
Dekoracja, cechy stylowe	Profilowana krawędź listwy wokół płycin.

STAN ZACHOWNIA:

Stolarka drzwiowa zachowana jest w niezbyt dobrym stanie, ponadto ma w całości charakter wtórny (niewpisujący się stylistycznie w charakter budynku). W dolnych partiach skrzydeł drzwiowych widoczne zawilgocenie drewna.

W związku z powyższym postuluje się o całkowitą wymianę stolarki.

5.0. PROGRAM PRAC BADAWCZYCH

1. Przeprowadzenie analizy stanu zachowania obiektu i wykonanie dokumentacji fotograficznej.
2. Wykonanie badań odkrywkowych w wybranych miejscach na elewacjach budynku.
3. Wstępne ustalenia dotyczące stanu zachowania stolarek okiennych i drzwiowych, ich warstw malarskich, stanu zachowania elewacji kamienicy oraz schodów zewnętrznych.
4. Sporządzenie dokumentacji badań konserwatorskich.
5. Przedstawienie wytycznych konserwatorskich.

6.0. PRZEBIEG PRAC BADAWCZYCH

W poszczególnych miejscach na elewacjach powstały odspojenia warstw tynku i malarskich, w związku, z czym uznano, iż nie zachodzi potrzeba wykonywania dodatkowych odkrywek, na tychże elewacjach. Do każdego miejsca odspojen warstw wykonano opisy i dokumentację fotograficzną, w tym lokalizację miejsca. W przypadku stolarki okiennej i drzwiowej nie było możliwości ustalenia koloru pierwotnej warstwy malarskiej zważywszy na wtórny charakter powyższych elementów.

Wyniki analizy przedstawiono za pomocą tabeli z załączonymi opisami, a także w formie fotograficznej. Kolorystykę poszczególnych warstw opisano z wykorzystaniem wzornika kolorów – indeksu NCS

7.0. WYNIKI PRAC BADAWCZYCH



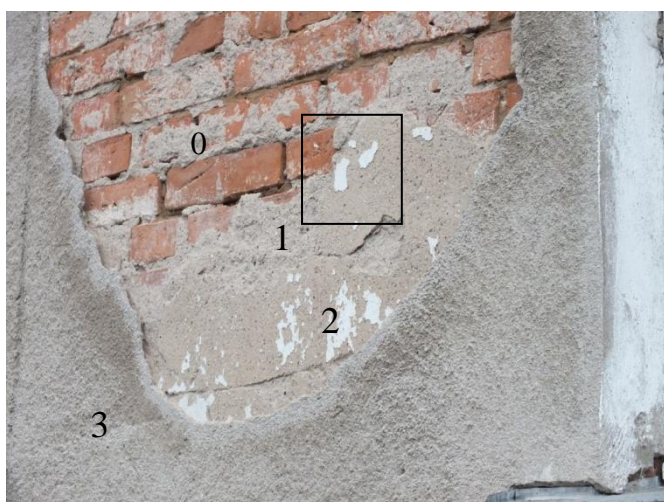
Budynek pod numerem 9 w Dusocinie, elewacja frontowa budynku z zaznaczeniem miejsca odspojen warstw.



Budynek pod numerem 9 w Dusocinie, elewacja tylna budynku z zaznaczeniem miejsca odspojen warstw.



Budynek pod numerem 9 w Dusocinie, elewacja południowa budynku z zaznaczeniem miejsca odspojenia warstw.



Miejsce wcześniejszego odspojenia się warstw D9_1 .
Na odkrywce widoczna jest cegła (0), warstwa pierwotnego tynku (1) warstwa farby w kolorze złamanej bieli (2) i wtórna warstwa tynku (3)



Zbliżenie na fragment odkrywki.



Miejsce wcześniejszego

odspojenia się warstw D9_2 .

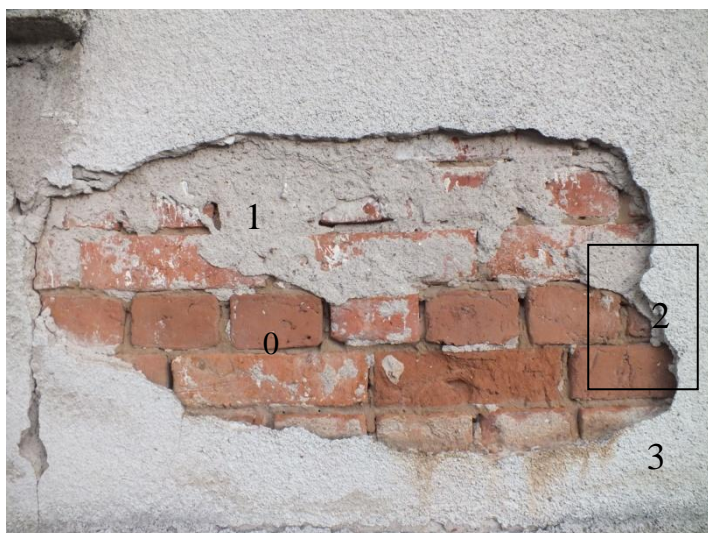
Na odkrywce widoczna jest cegła (0), warstwa pierwotnego tynku (1), warstwa farby w kolorze złamanej bieli (2), wtórnego tynku (3)



Miejsce wcześniejszego

odspojenia się warstw D9_3.

Na odkrywce widoczna jest warstwa pierwotnego tynku (1) warstwa farby w kolorze złamanej bieli, (2) i warstwa wtórnego tynku (3)



Miejsce wcześniejszego

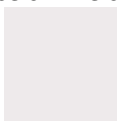
odspojenia się warstw D9_3.

Na odkrywce widoczna jest cegła (0), warstwa pierwotnego tynku (1) warstwa farby w kolorze złamanej bieli, (2) i warstwa wtórnego tynku (3)



Zbliżenie na fragment odkrywki

Tab. 1 Stratygrafia warstw, elewacja frontowa, odkrywka D9_1 i D9_2, D9_3 i D9_4

Nr warstwy	Faza chronologiczna	Charakterystyka warstwy	Kolor	Oznaczenie koloru NCS
0	I	cegła		
1		pierwotna warstwa tynku	beżowy	
2	II	pierwotna warstwa malarska	złamana biel	S0502-R50B 
3	III	wtórna warstwa tynku	szary	
4	IV	wtórna warstwa malarska	szary	

PODSUMOWANIE

Przeprowadzone badania wykazały, że oryginalny tynk na elewacjach budynku nr 9 zachował się w niewielkim stopniu, ponadto w złym stanie. Wyniki przedstawionych analiz w dużej mierze są jednoznaczne. Na podstawie odsłoniętych fragmentów elewacji można wnioskować, iż pierwotna kolorystyka wszystkich ścian zewnętrznych zbliżona była do złamanej bieli (NCS S0502-R50B). Zważywszy na brak detalu architektonicznego niemożliwym było ustalenie jego pierwotnej kolorystyki.

8.0. WYTYCZNE KONSERWATORSKIE I ZAŁOŻENIA PROJEKTOWE



Zły stan zachowania budynku, w tym stolarek pozwala zakwalifikować elewację i schody do generalnego remontu, natomiast stolarkę do całkowitej wymiany. W przypadku powyższego należy oprzeć wygląd ścian zewnętrznych budynku oraz wygląd stolarek o powstały projekt, natomiast ich kolorystykę o wyniki analiz.

Na podstawie przeprowadzonych badań warstw na budynku Szkoły Podstawowej w Dusocinie można stwierdzić, iż pierwotny kolor elewacji wraz z obokniami i odrzwiami to kolor złamanej bieli. Kolor cokołu i detal na wszystkich czterech elewacjach jak wyżej.

Uznano za prawidłowe zalecenie by zastosować dla wszystkich elewacji i cokołów kolor beżowy, zbliżony do (NCS S2010-Y30R). Dla nowopowstałego detalu proponuje się kolor złamanej bieli jak wyżej .

Ze względu na wtórny charakter stolarek, co za tym idzie brak możliwości wykonania odkrywek ustalono, iż prawidłowym będzie zaproponowanie dla okien i drzwi budynku koloru brązowego zbliżonego do RAL 8024. Zważywszy na zabytkowy charakter budynku kolor stolarek ustalono na zasadzie analogii do stolarek znajdujących się w innych budynkach tego typu i z tego okresu.

Projekt detalu architektonicznego elewacji wykonano na podstawie analogii do form stosowanych na innych budynkach z tego okresu, regionu i utrzymanych w analogicznych formach, ponadto w oparciu o archiwalny materiał ikonograficzny, gdzie widoczne są na tynkach elewacji frontowej ślady po istniejącym wcześniej detalu. Projekt nowych schodów/ balustrady oparto o istniejący materiał ikonograficzny.

Oznaczenie koloru NCS (stolarka)	Oznaczenie koloru NCS (elewacje i detal)
RAL 8024 	NCS S2010-Y30R 

PROGRAM PRAC:

Wymagania i wskazania:

Przed pracami należy wykonać dokumentację fotograficzną wszystkich elewacji oraz stolarki.

ELEWACJE

- należy skuć wszystkie tynki na elewacjach, zastępując je tynkami wapiennymi lub wapienno – trasowymi;
- do pomalowania elewacji budynku (wraz z obokniami) należy użyć elewacyjnej farby mineralnej (kolor wg. wskazania);
- należy usunąć opaski betonowe wokół budynku i wykonać przeciwwilgociową izolację pionową w postaci folii kubełkowej i dodatkowo z zastosowaniem materiałów bitumicznych;
- parapety zewnętrzne i ogniomur – należy zastosować blacharkę (ocynkowaną lub tytanowo - cynkową) na wulstwę;
- na cokół nałożyć tynk typu WTA;
- należy usunąć zadaszenie drzwi na elewacji tylnej;

DETAL

- należy odtworzyć fryz nad oknami parteru elewacji frontowej - dwie warstwy cegły murowanej główkowo w odstępie 30 cm (wg. projektu) – gzymsy fryzu wystające przed lico na ok. 5 - 7 cm;
- należy odtworzyć prostokątne, płytkie (ok. 2 cm przed licem muru) opaski okien (wg. projektu);
- opaski okienne od strony lica malować w kolorze detalu, natomiast oboknia (węgary) w kolorze elewacji

SCHODY

- należy rozebrać stopnie schodów wejścia głównego i tylnego; konstrukcję nowych schodów betonowych przebroić wraz z płytą podestu; warstwa wierzchnia na podest (wyrobić spadki) i stopnie - beton szczerkowany;
- należy odtworzyć barierę murowaną (zlicowaną z cokołem podestu) do wysokości parapetów okien parteru w ryzalicie (ok. 80-90 cm wysokość, ok. 30cm grubość muru) i uzupełnić brakującą wysokość do normatywnej (ok. 110-120cm) rurą metalową średnicy 40-50 mm, czarną; czapka bariery łukowa z kapinosem (wg. projektu);

DACH

- dach należy pokryć papą; na murkach ogniowych i szczycie zastosować blachę łączoną na zakładkę;
- należy wykonać prawidłowe odwodnienie dachu z odprowadzeniem wody daleko od budynku;

STOLARKA OKIENNA

Stolarka okienna TYPU I i II w konstrukcji jednoramowej, ślęmię stałe, listwa przymykowa i szprosy profilowane (wg. projektu); TYP III i IV w konstrukcji krosnowej z profilowanymi szprosami i ramiakami

TYP I, II,

- okno osadzone zgodnie z projektem; ramiaki łączone za pomocą czopów;
- podziały zgodnie z projektem;
- okapniki drewniane o kształcie i wymiarach zgodnie z projektem umieszczone na skrzydle okiennym;
- profilowanie elementów stolarki, w tym ram okiennych i ślęmienia zgodnie z projektem;
- okno pomalować zgodnie z powyższymi wytycznymi;
- wewnętrzna ramka aluminiowa pakietu szybowego w kolorze okna;
- szklenie w postaci pakietu termoizolacyjnych szyb zespolonych (4/16Ar/4) z ciepłą ramką

TYP III i IV

- okno osadzone zgodnie z projektem; ramiaki łączone za pomocą czopów i wzmocnione kątownikami;
- podziały zgodnie z projektem;
- okapniki drewniane o kształcie i wymiarach zgodnie z projektem;
- profilowanie elementów stolarki, w tym ram okiennych i ślęmienia zgodnie z projektem;
- okucia zgodnie z projektem;
- okno pomalować zgodnie z powyższymi wytycznymi;
- szklenie w postaci szyby typu float o grubości 4 mm, metodą tradycyjną na kit

STOLARKA DRZWIOWA

Drzwi frontowe i tylne - półtoraskrzydłowe, ślęmię profilowane, nadświetle z podziałem pionowym na 4 kwaterki (wg. Projektu);

- konstrukcja drzwi: ramowo – płycinowa;
- drzwi osadzone zgodnie z projektem; ramiaki łączone za pomocą czopów;
- podziały stolarki, profilowanie elementów detalu zgodnie z projektem
- drzwi pomalować zgodnie z powyższymi wytycznymi;

Uwaga:

Wykonawca stolarki przed przystąpieniem do jej realizacji powinien sprawdzić wymiary zewnętrzne istniejących okien i drzwi w naturze i w miarę potrzeby korygować gabaryty okien.

DOKUMENTACJA FOTOGRAFICZNA



ul. Dusocin 9, stolarka okienna TYPU I
widok od wewnątrz,



ul. Dusocin 9, stolarka okienna TYPU I, widoczne odspojenia warstwy malarskiej na dolnej partii
ościeżnicy i ramiaka



ul. Dusocin 9, stolarka okienna TYPU I, frontowe skrzydło, widoczny znaczny ubytek kitu szklarskiego



ul. Dusocin 9, stolarka okienna TYPU I, widoczne wysuszenie drewna i ubytki warstwy malarskiej



ul. Dusocin 9, stolarka okienna TYPU II, widok od wewnątrz



ul. Dusocin 9, stolarka okienna TYPU II, widoczne ubytki warstwy malarskiej



ul. Dusocin 9, stolarka okienna TYPU III, widok od wewnątrz, widoczne zacieki na dolnych partiach okna i ściany



ul. Dusocin 9, stolarka okienna TYPU III, widoczne zawilgocenie ramiaka



ul. Dusocin 9, stolarka okienna TYPU IV, widok od wnętrza, widoczne ubytki warstwy malarskiej i brak klamki



ul. Dusocin 9, elewacja frontowa, widoczne znaczne odspojenia tynku



ul. Dusocin 9, elewacja frontowa, cokół, widoczne zawilgocenie i znaczne odspojenia tynku



ul. Dusocin 9, zewnętrzne schody frontowe, widoczne silne spękania i osuwanie się konstrukcji



ul. Dusocin 9, elewacja tylna, cokół, widoczne zawilgocenie, odspojenia tynku



ul. Dusocin 9, elewacja tylna, schody zewnętrzne, widoczne znaczne spękania i korozja balustrady

CZEŚĆ RYSUNKOWA