



Grudziądz, dnia 2.08.2016r.

EOT/4554/2016

**Gmina Grudziądz
ul. Wybickiego 38
86-300 Grudziądz**

Dotyczy: warunków technicznych na odprowadzenie ścieków sanitarnych z miejscowości Linarczyk i Piaski w gm. Grudziądz.

Miejskie Wodociągi i Oczyszczalnia Spółka z o.o. informuje, że warunki techniczne na podłączenie w/w miejscowości do sieci kanalizacyjnej, przedstawiają się następująco:

I. Warunki techniczne:

Kanalizacja sanitarna

1. Miejsce przyłączenia – istniejąca kanalizacja sanitarna z rur ciśnieniowych PVC 160mm w ul. Kossaka, zaznaczone na planie kolorem czerwonym (załącznik nr 1).
2. Rzędna wskazanego rurociągu w miejscu włączenia wynosi 21,89m n.p.m., rzędna w najwyższym punkcie rurociągu wynosi 26,24m n.p.m., rzędna w najniższym punkcie rurociągu wynosi 19,50m n.p.m., rzędna studni rozprężnej wynosi 25,56m n.p.m. Długość istniejącego rurociągu PVC/PE 160mm od wskazanego miejsca przyłączenia do studni rozprężnej (w ul. Droga Kujawska) wynosi 1162m.
3. Zaprojektować i wykonać sieć kanalizacji sanitarnej w układzie grawitacyjno-ciśnieniowym.
4. Na projektowanej sieci kanalizacyjnej, możliwie blisko granicy administracyjnej gminy z miastem Grudziądz należy zaprojektować i zlokalizować studnię/komorę kanalizacyjną z przepływomierzem elektromagnetycznym (urządzeniem pomiarowym), stanowiącą punkt kontrolny dla rozliczania z ilości odprowadzanych ścieków z kanalizowanego obszaru gminy Grudziądz.
5. Przy projektowaniu należy zwrócić szczególną uwagę na kwestię zagniwania ścieków w systemach kanalizacji ciśnieniowej, mając na uwadze długości rurociągów tłocznych, a w efekcie czas przebywania ścieku w rurociągu.
6. Wobec powyższego w celu neutralizacji odorów należy projektowane przepompownie ścieków wyposażać w urządzenia i instalacje do dozowania reagentów do tłoczonych ścieków.
7. Jakość ścieków odprowadzanych do miejskiej kanalizacji sanitarnej musi spełniać warunki przedstawione w załączniku nr 1 do niniejszych warunków technicznych oraz w Rozporządzeniu Ministra Budownictwa z dnia 14 lipca 2006r. w sprawie realizacji obowiązków dostawców ścieków przemysłowych oraz warunków wprowadzania ścieków do urządzeń kanalizacyjnych (Dz. U. Nr 136).



ISO 9001:2008



ISO 14001:2004



AB 680

LABORATORIUM
CENTRALNE



WODOCIĄGI POLSKIE
CZŁONEK



8. Włączenie do miejskiej sieci kanalizacji sanitarnej może wykonać wyłącznie specjalistyczna brygada MWiO Spółka z o.o. – odpłatnie na pisemne zlecenie inwestora.
9. Wszelkie koszty związane z realizacją przedmiotowego przedsięwzięcia ponosi inwestor zadania inwestycyjnego.
10. Rozpoczęcie odbioru ścieków uwarunkowane jest zawarciem umowy na odbiór ścieków. Wniosek składa inwestor. Umowę przygotowuje MWiO sp. z o.o.
11. Odbiorca ścieków (MWiO Sp. z o.o.) rozliczać będzie z ilości odprowadzanych ścieków na podstawie odczytów z urządzenia pomiarowego, które zarejestrowane będzie na inwestora. Urządzenie pomiarowe zainstaluje na własny koszt dostawca ścieków.

II. Pozostałe warunki:

1. Niniejsze warunki techniczne stanowią jedynie podstawę dla projektanta do opracowania projektu.
2. Projekt budowlany powinien być wykonany przez osobę posiadającą niezbędne uprawnienia budowlane w zakresie opracowywanego projektu.
3. Projekt budowlany musi być opracowany zgodnie z obowiązującymi w tym zakresie przepisami i normami.
4. Projekt-plan opracowany na aktualnym podkładzie geodezyjnym należy uzgodnić z wszystkimi użytkownikami uzbrojenia pod i naziemnego.
5. Projektowaną sieć kanalizacji sanitarnej w granicach administracyjnych Miasta Grudziądz należy lokalizować w gruntach stanowiących mienie komunalne. W projekcie budowlanym należy załączyć uzgodnienia z właścicielami wszystkich gruntów (działek), przez które zostanie zaprojektowana przedmiotowa sieć kanalizacyjna.
6. Projekt budowlany /wykonawczy/ przedstawiony do uzgodnienia w MWiO musi zawierać dobór przepompowni lub tłoczni ścieków, dobór urządzeń/installacji do neutralizowania gazów złośliwych, dobór urządzenia pomiarowego wraz z rysunkami montażowymi i planami wskazującymi miejsca usytuowania tych urządzeń w terenie.
7. Nad projektowanymi rurociągami ciśnieniowymi przewidzieć montaż taśm sygnalizacyjno-ostrzegawczych.
8. Projekt budowlany /wykonawczy/ wraz z niezbędnymi uzgodnieniami i decyzjami należy po opracowaniu przedłożyć w 2-ch egzemplarzach do uzgodnienia w naszym przedsiębiorstwie, z których 1 egzemplarz pozostaje dla celów archiwalnych i eksploatacyjnych.
9. W/ wym. warunki techniczne są ważne na okres dwóch lat.
10. Od niniejszych warunków technicznych przysługuje prawo do odwołania w terminie do dwóch tygodni od daty ich otrzymania do Zarządu MWiO Sp. z o.o.

Załączniki:

1. Plan syt-wys.
2. Dopuszczalne wartości wsk. zanieczyszczeń

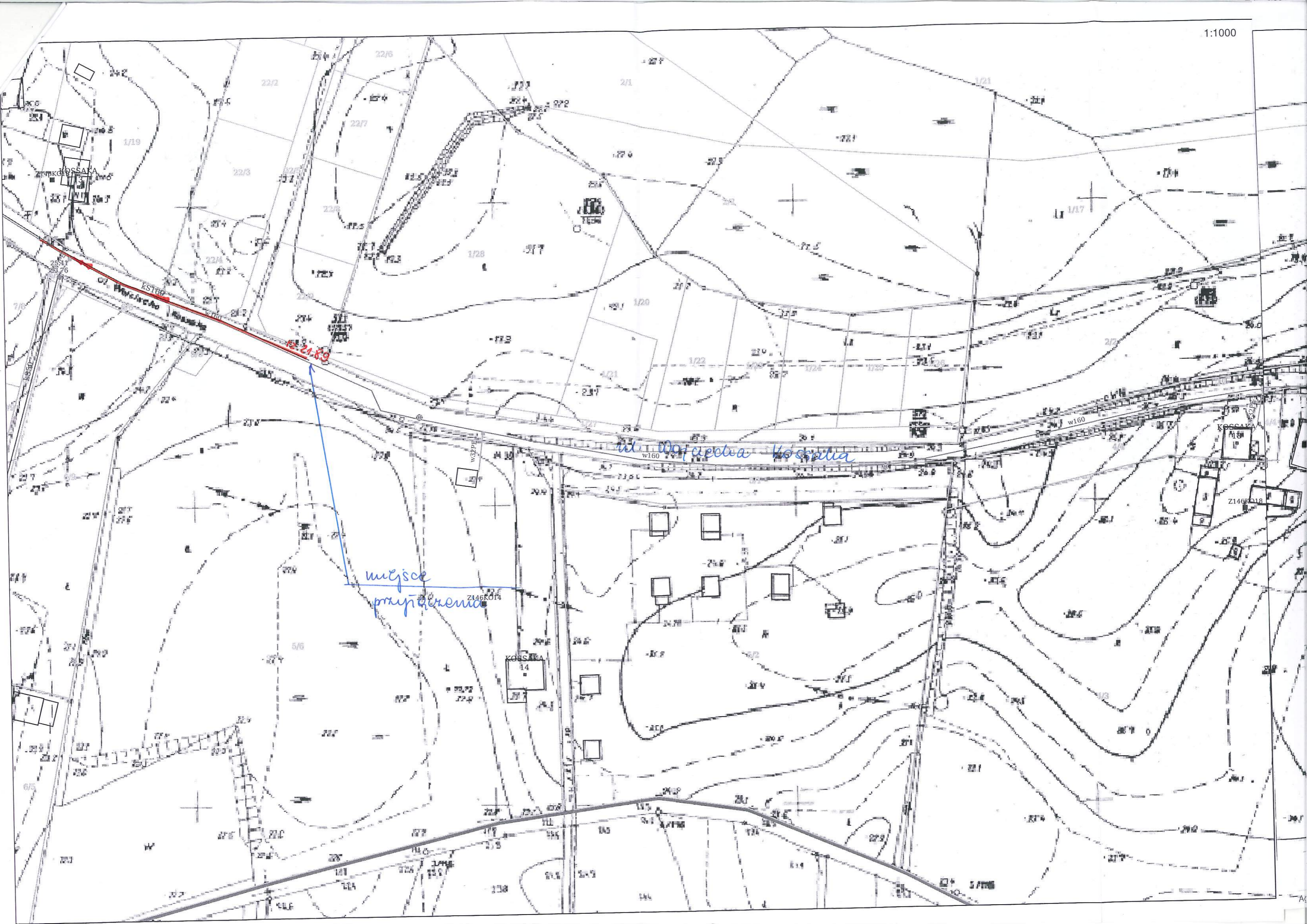
Rozdzielnik:

1. Adresat
2. EOT – a/a

Sprawę prowadzi:
Agnieszka Liczkowska
tel. 56 45 049 27

KIEROWNIK
Sekcji obsługi technicznej

Aleksandra Skarbiecka



Pracownia Wodociągów i Kanalizacji

Jerzoni Wielkie Rudnickie

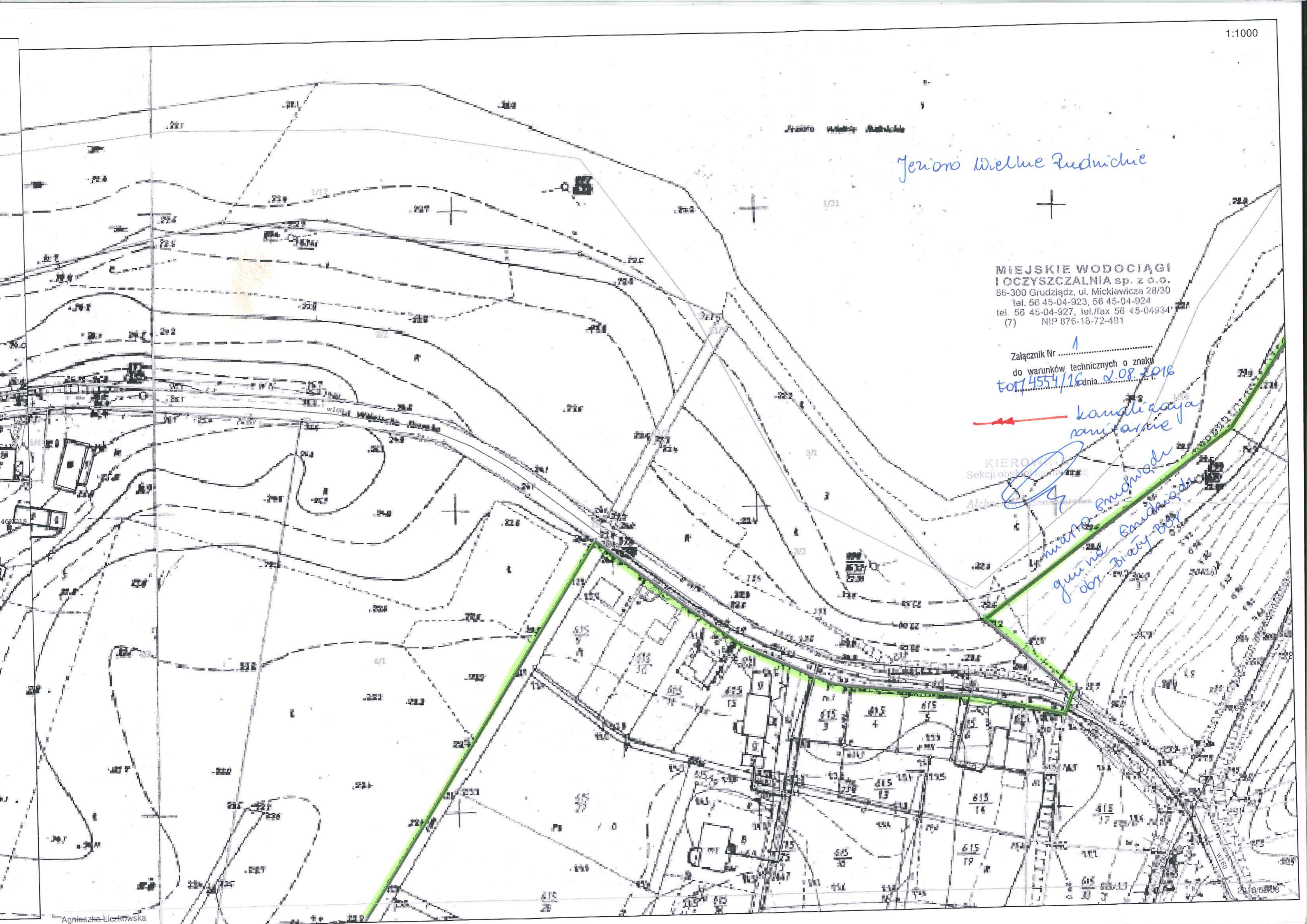
**MIEJSKIE WODOCIĄGI
I OCZYSZCZALNIA sp. z o.o.**
86-300 Grudziądz, ul. Mickiewicza 28/30
tel. 56 45-04-923, 56 45-04-924
tel. 56 45-04-927, tel./fax 56 45-04934
(7) NIP 876-18-72-491

Załącznik Nr 1
do warunków technicznych o znaku
101/4554/16 dnia 2.08.2016

*kanalizacja
sanitarna*

*miasto Grudziądz
obs. Biały Bóg*

KIEROWNIK
Szekcji obsługi terenów
Alchem



Załącznik nr 2 do warunków technicznych
o znaku EOT/4554/2016 z dnia 2.08.2016r.

**DOPUSZCZALNE WARTOŚCI WSKAŹNIKÓW ZANIECZYSZCZEŃ
W ŚCIEKACH PRZEMYSŁOWYCH WPROWADZANYCH DO URZĄDZEŃ
KANALIZACYJNYCH**

Lp	Wskaźnik zanieczyszczeń	Jednostka	Stężenie dopuszczalne S _D
1.	Temperatura	° C	35
2.	Odczyn	pH	6,5 – 9,5
3.	ChZT	mg O ₂ /l	850
4.	BZT ₅	mg O ₂ /l	600
5.	Zawiesina ogólna	mg/l	330
6.	Azot amonowy	mg N/l	100
7.	Fosfor ogólny	mg P/l	12
8.	Substancje ekstrahujące się eterem naftowym	mg/l	100
9.	Węglowodory ropopochodne	mg/l	15
10.	Siarczany	mg SO ₄ /l	500
11.	Chlorki	mg/l	1000
12.	Chrom ⁺⁶	mg Cr/l	0,2
13.	Chrom ogólny	mg Cr/l	1,0
14.	Nikiel	mg Ni/l	1,0
15.	Miedź	mg Cu/l	1,0
16.	Kadm	mg Cd/l	0,4
17.	Rtęć	mg Hg/l	0,06
18.	Ołów	mg Pb/l	1,0
19.	Cynk	mg Zn/l	5,0
20.	Cyjanki związane	mg CN/l	5,0

Dopuszczalne wartości dla pozostałych wskaźników zanieczyszczeń w ściekach przemysłowych wprowadzanych do urządzeń kanalizacyjnych zawarte są rozporządzeniu Ministra Budownictwa z dnia 14 lipca 2006 r. w sprawie realizacji obowiązków dostawców ścieków przemysłowych oraz warunków wprowadzania ścieków do urządzeń kanalizacyjnych /Dz. U. Nr 136, poz. 964/