

**UCHWAŁA NR XLII/307/2014
RADY GMINY GRUDZIĄDZ
z dnia 5 czerwca 2014r.**

w sprawie zatwierdzenia Planu Odnowy Miejscowości Sztynwag na lata 2014-2021

Na podstawie art. 18 ust. 2 pkt 6 ustawy z dnia 8 marca 1990 r. o samorządzie gminnym (Dz. U. z 2013r. poz. 594, 645, 1318, z 2014r. poz. 379), art. 29 ust.1 pkt.1 ustawy z dnia 7 marca 2007 r. o wspieraniu rozwoju obszarów wiejskich z udziałem środków Europejskiego Funduszu Rolnego na rzecz Rozwoju Obszarów Wiejskich (Dz. U. z 2013r. poz. 173) oraz §10 ust.2 pkt. 2 lit b Rozporządzenia Ministra Rolnictwa i Rozwoju Wsi z dnia 14 lutego 2008 r. w sprawie szczegółowych warunków i trybu przyznawania pomocy finansowej w ramach działania "Odnowa i rozwój wsi" objętego Programem Rozwoju Obszarów Wiejskich na lata 2007-2013 (Dz. U. z 2013r. poz. 501).

**RADY GMINY
uchwała co następuje:**

§ 1

Zatwierdza się Plan Odnowy Miejscowości Sztynwag na lata 2014-2021 stanowiący załącznik do niniejszej uchwały przyjęty przez zebranie wiejskie miejscowości Sztynwag uchwałą zebrania wiejskiego nr 1/2014 z dnia 10.04.2014 r.

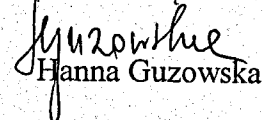
§ 2

Wykonanie uchwały powierza się Wójtowi Gminy.

§ 3

Uchwała wchodzi w życie z dniem podjęcia.

Przewodnicząca Rady


Hanna Guzowska

Załącznik do Uchwały
Nr XLII/307/2014
Rady Gminy Grudziądz
z dnia 5 czerwca 2014r.

Plan odnowy miejscowości Sztynwag na lata 2014 – 2021



Marzec 2014 r.

WSTĘP	3
I. Charakterystyka miejscowości.....	4
1. Położenie miejscowości	4
2. Przynależność administracyjna	4
2.1. Mapa Polski z podziałem na województwa	4
2.2 Mapa Województwa Kujawsko–Pomorskiego z podziałem na powiaty	5
2.3 Mapa Powiatu Grudziądzkiego z podziałem na gminy	5
2.4 Mapa Powiatu Grudziądzkiego z podziałem na sołectwa.....	6
3. Powierzchnia Sołectwa Sztynwag	7
4. Liczba ludności	8
5. Historia miejscowości Sztynwag	10
6. Struktura przestrzenna miejscowości Sztynwag.....	11
II. Inwentaryzacja zasobów służących odnowie miejscowości	13
1. Zasoby przyrodnicze	13
III. Dziedzictwo kulturowe	14
1.1. Obiekty o wartościach historycznych	14
1.2. Stanowiska archeologiczne.....	15
2. Obiekty i tereny	16
3. Infrastruktura społeczna	18
4. Infrastruktura techniczna	21
5. Gospodarka i rolnictwo.....	21
5.1. Gospodarka.....	21
5.2. Rolnictwo	22
5.3. Klasyfikacja gleb.....	23
5.4. Struktura użytków.....	24
6. Kapitał społeczny i ludzki	25
III. Ocena mocnych i słabych stron miejscowości.....	25
IV. Opis planowanych zadań inwestycyjnych i przedsięwzięć na lata 2014 – 2021	26
V. Opis i charakterystyka obszarów o szczególnym znaczeniu dla zaspokojenia potrzeb mieszkańców, sprzyjających nawiązaniu kontaktów społecznych, ze względu na ich położenie oraz cechy funkcjonalno – przestrzenne	28
VI. Podsumowanie	29

WSTĘP

Podstawą rozwoju miejscowości Sztynwag jest wypracowanie dokumentu pn. „*Plan Odnowy Miejscowości Sztynwag*” oraz kierunki jego rozwoju na kolejne lata 2014-2021 wraz z celami, kierunkami i zadaniami inwestycyjnymi.

Wypracowanie takiego planu jest możliwe tylko w wyniku aktywnego współdziałania mieszkańców, którzy najlepiej potrafią określić potrzeby swojej społeczności. Stąd niniejszy „*Plan*” jest efektem otwartej dyskusji mieszkańców, prowadzonej w formie spotkań, zebrań i warsztatów, w trakcie których mieszkańcy sołectwa decydowali o przyszłości i kierunkach rozwoju swojej wsi.

Opracowanie, a następnie wdrożenie planu odnowy wiąże się z określonymi korzyściami dla społeczności lokalnej polegającymi na:

- odbudowie i wzmocnieniu tożsamości kulturowej oraz aktywizacji mieszkańców poprzez programy edukacyjno-kulturalne, kierowane do różnych grup mieszkańców, w szczególności dzieci i młodzieży, seniorów, kobiet;
- wzroście atrakcyjności życia społeczno-kulturowego na wsi;
- wdrażaniu pozytywnych zmian akceptowanych przez mieszkańców;
- aktywacji społeczności lokalnej – wzroście tożsamości z miejscem zamieszkania i stopnia integracji mieszkańców wokół działania na rzecz środowiska – miejscowości.

I. Charakterystyka miejscowości

1. Położenie miejscowości

Miejscowość Sztynwag położona jest na podmokłych terenach Basenu Grudziądzkiego, w odległości 9 km na południowy zachód od Grudziądza, w środkowym biegu rzeki Młynówki uchodzącej do jeziora Rządź. Miejscowość graniczy od strony zachodniej i północnej z sołectwem Szynych, od wschodniej z sołectwem Mały Rudnik, z od strony południowo – wschodniej i południowej sołectwem Ruda oraz od strony północno – zachodniej w sołectwem Gogolin. Przez miejscowość przebiega droga powiatowa nr 1622C relacji Chełmno – Sztynwag.

2. Przynależność administracyjna

Kraj: Polska

Województwo: Kujawsko–Pomorskie

Powiat: Grudziądzki

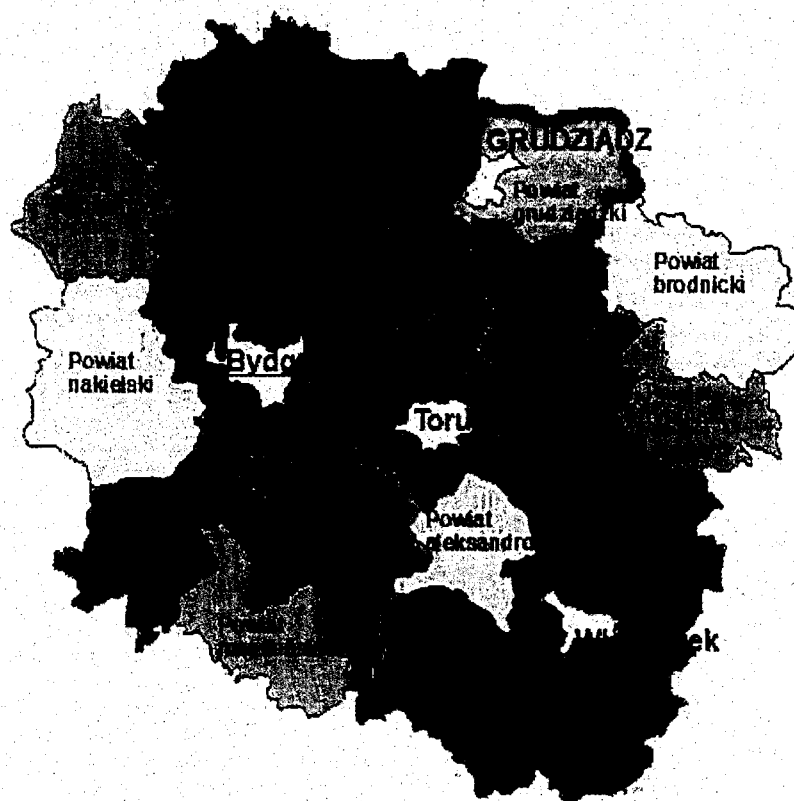
Gmina: Grudziądz

Miejscowość: Sztynwag

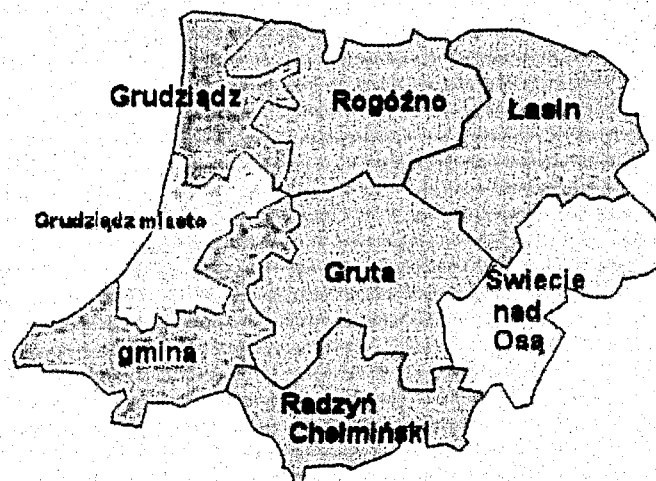
2.1. Mapa Polski z podziałem na województwa



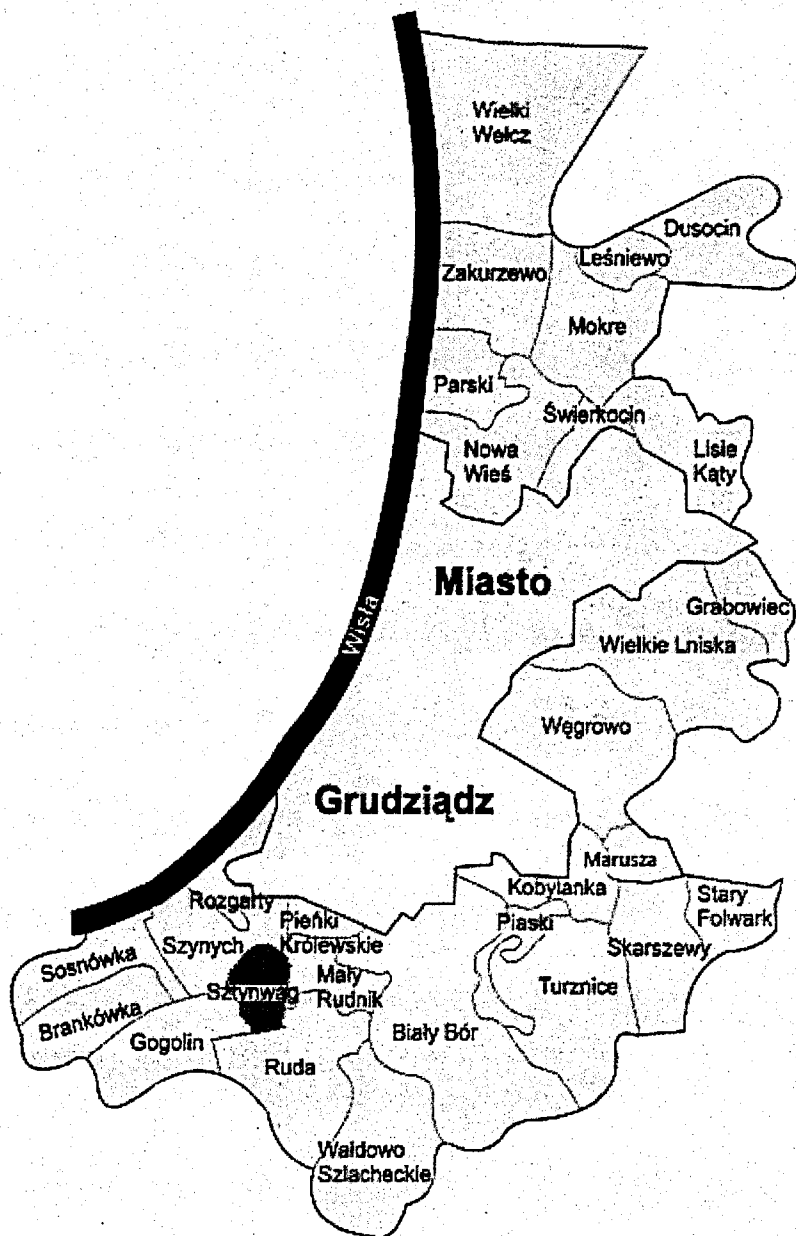
2.2 Mapa Województwa Kujawsko-Pomorskiego z podziałem na powiaty



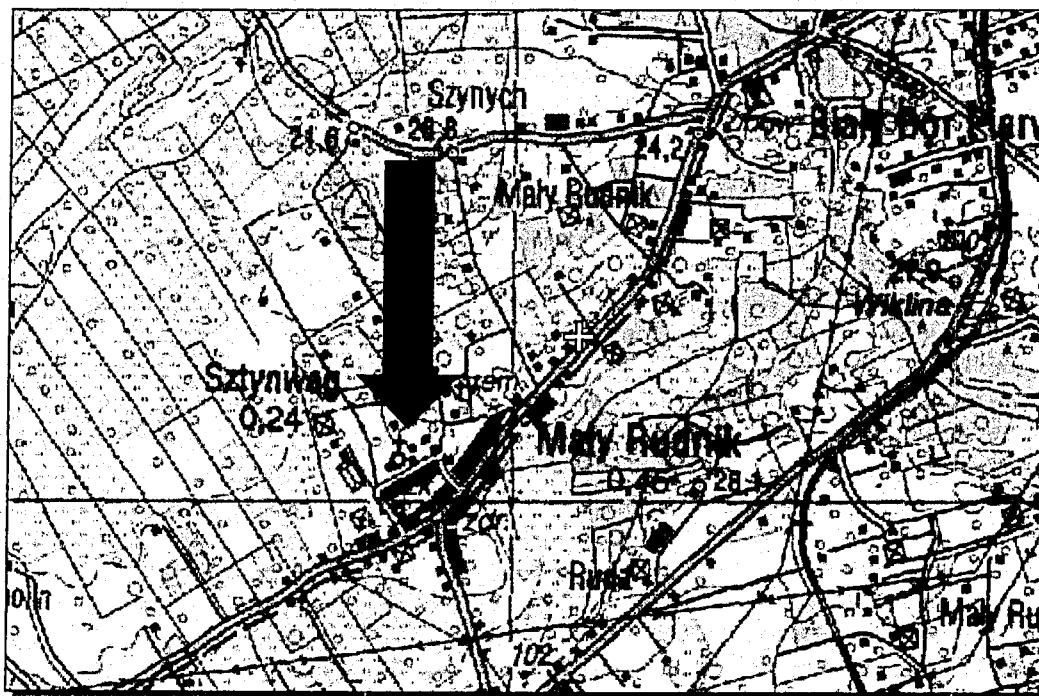
2.3 Mapa Powiatu Grudziądzkiego z podziałem na gminy



2.4 Mapa Powiatu Grudziądzkiego z podziałem na sołectwa



3. Powierzchnia Sołectwa Sztywnag



Powierzchnia Sztywnagu wynosi 247,5320 ha, co czyni je jednym z mniejszych sołectw na terenie gminy Grudziądz. Najwięcej, bo ponad 43% powierzchni wsi stanowią łąki trwałe i zajmują blisko 108 ha. Drugim największym użytkiem na terenie Sztywnagu są grunty orne. Na kolejnych miejscach plasują się drogi i pastwiska stałe. Powierzchnia pozostałych użytków stanowią mniejszy procent w ogólnym zestawieniu gruntów, a szczegółowe zestawienie gruntów dla obrębu Sztywnag przedstawia poniższa tabela:

Tabela nr 1. Powierzchnia sołectwa z podziałem na użytki gruntowe

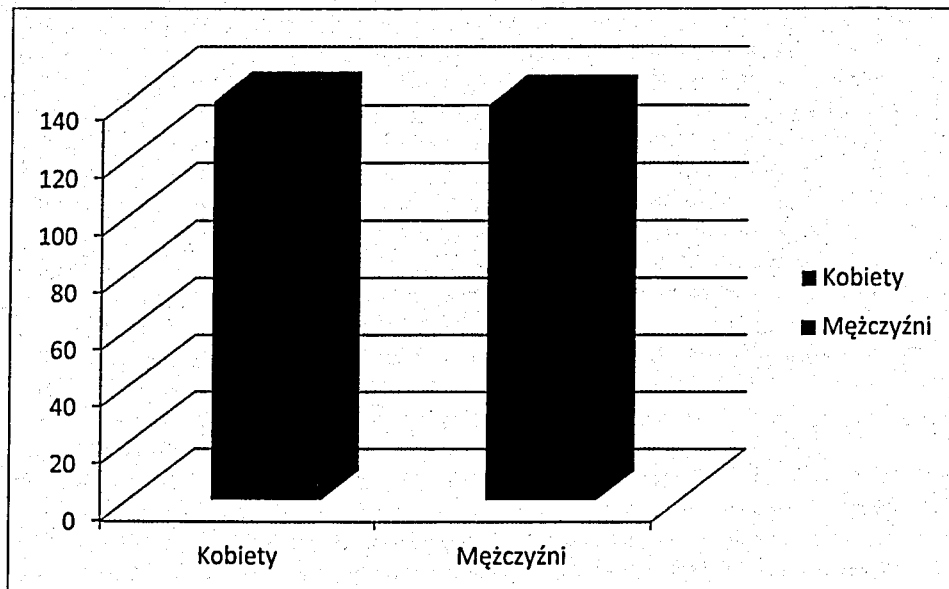
Powierzchnia [ha]	247,532	100,00%
Grunty orne	82,3409	33,26%
Drogi	23,5184	9,50%
Tereny mieszkaniowe	9,2872	3,75%
Pastwiska Trwale	9,5574	3,86%
Łąki Trwale	108,076	43,66%
Lasy	1,25	0,50%
Nieuzytki	0,7597	0,31%
Sady	0,545	0,22%
Rowy	6,5673	2,65%
Grunty zadrzewione i zakrzewione	3,609	1,46%
Tereny rekreacyjno-wypoczynkowe	0,43	0,17%
Inne tereny zabudowane	0,66	0,27%
Tereny różne	0,0002	0,00%
Wody płynące	0,93	0,38%

4. Liczba ludności

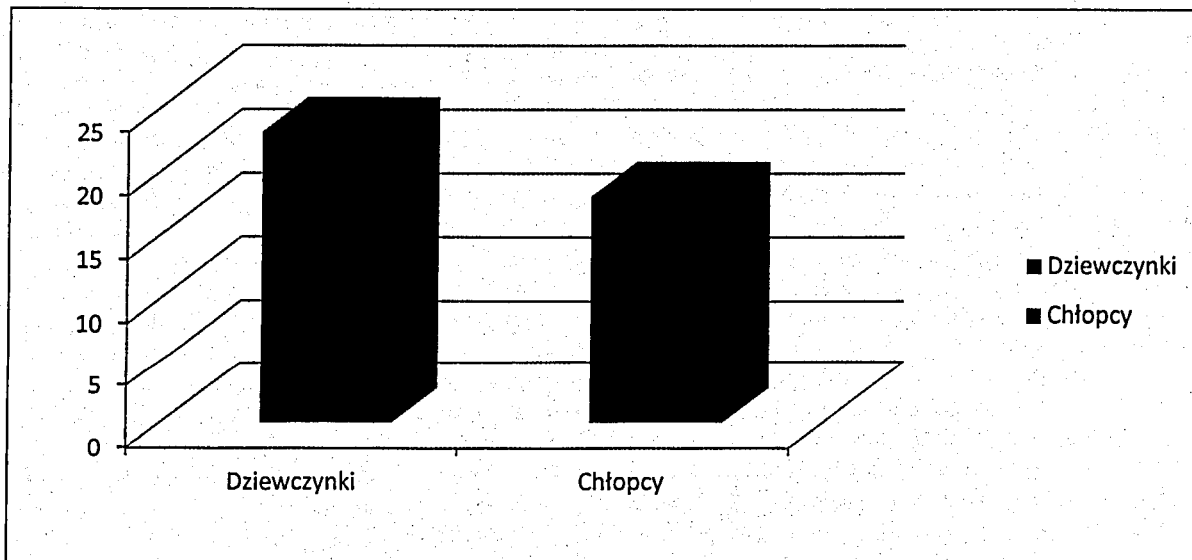
Sztynwag jest sołectwem średnio zaludnionym. Liczba ludności na dzień 28.03.2014 r. wynosiła 277 mieszkańców – 139 kobiety i 138 mężczyzn. Stosunek procentowy wynosi: 50,18% kobiety; 49,82% mężczyźni. Szczegółowe dane z podziałem na kategorie wiekowe przedstawia poniższa tabela i wykres:

Tabela nr 2. Liczba ludności z podziałem na grupy wiekowe

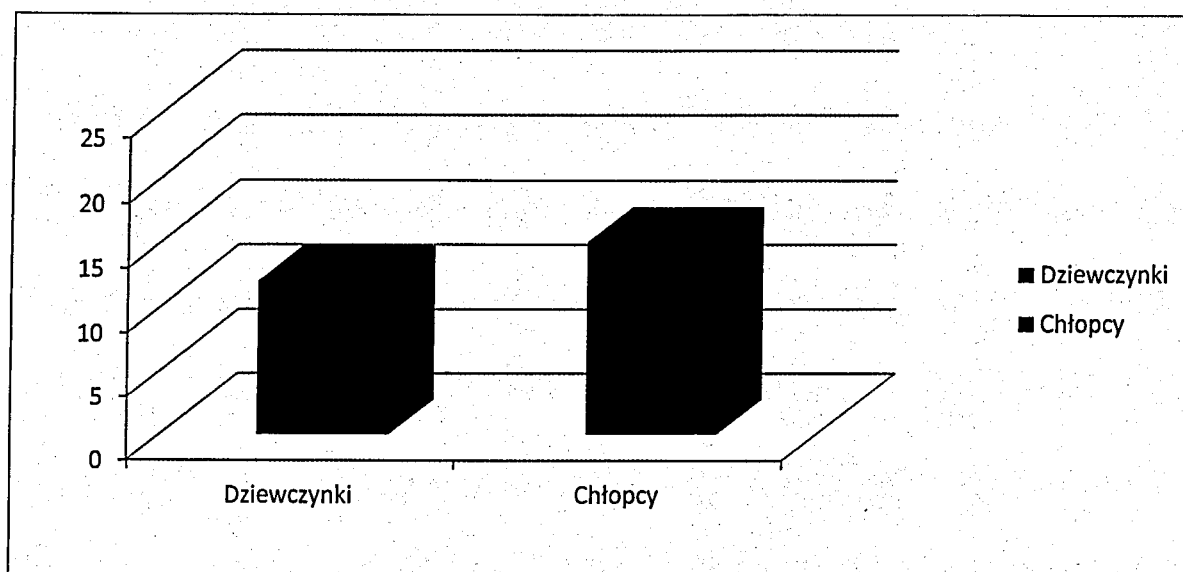
Liczba ludności	Kobiety	Mężczyźni
277	139	138
0-13 lat		
Ogółem	Dziewczynki	Chłopcy
41	23	18
14-18 lat		
Ogółem	Dziewczęta	Chłopcy
27	12	15
19 i więcej lat		
Ogółem	Kobiety	Mężczyźni
209	104	105



Wykres 1. Ogółem kobiet i mężczyzn



Wykres 2. Ogółem dziewczynek i chłopców 0-13 lat



Wykres 3. Ogółem dziewczynek i chłopców 14-18 lat

5. Historia miejscowości Sztynwag

Dawne nazwy: 1364, 1409 Steinwege, Steynwege, Steinweg, Steinwegk, 1796 Steinwege, niem. Steinwage

Wieś i folwark, własność m. Chełmna, wymieniona w dokumencie z 1396 r., dotyczącym układu kapituły chełmińskiej z miastem Chełmnem o korzec biskupi z posiadłości miasta.

Od k. XV w. (1489) folwark o 12 łanach w S. został nadany przez radę m. Chełmna zgromadzeniu Braci Wspólnego Życia na potrzeby prowadzonej przez nich szkoły tzw. Akademii Chełmińskiej.

W 1519 bp chełmiński Jan Konopacki potwierdził kościołowi parafialnemu w Chełmnie użytkowanie i dochody ze wsi Gogolin i Sztynwag. W 1525, po długotrwałym procesie, Rada Pruska rozstrzygnęła spór między miastem a szkołą chełmińską o posiadanie Gogolina i Sztynwagu na korzyść szkoły.

Od XVII w. wieś Sztynwag jest w części zamieszkała przez osadników holenderskich. W 1885 r. do wsi należało 247,0 ha gruntów, szkoła w miejscu.

Przynależność do parafii: katolickiej w Sarnowie, ewangelickiej w Wielkich Łunawach, mennonickiej w Sosnowce.

Liczba budynków mieszkalnych i mieszkańców wg danych spisowych z lat 1885, 1905 i 1921 jak niżej:

- ✓ 1885 - 27 domów mieszkalnych i 178 mieszkańców (kat. 28, ewang. 147, menn. 3)
- ✓ 1905 - 32 domów mieszkalnych i 181 mieszkańców (kat. 18, ewang. 151, menn. 12)
- ✓ 1921 - 33 domów mieszkalnych i 164 mieszkańców (kat. 22, ewang. 142)

Układ historyczny: Wieś o zabudowie rozproszonej, w typie rzędówki bagiennej.

6. Struktura przestrzenna miejscowości Sztynwag

Miejscowość Sztynwag położona jest na podmokłych terenach Basenu Grudziądzkiego, w odległości 9 km na południowy zachód od Grudziądza, w środkowym biegu rzeki Młynówki uchodzącej do jeziora Rządź. Przez miejscowość przebiega droga powiatowa nr 1622C relacji Chełmno – Sztynwag.

Od drogi powiatowej rozchodzą się także inne drogi gminne prowadzące do poszczególnych działek budowlanych.

Krajobraz wsi jest typowo podmiejski, z dużą ilością działek budowlanych, wzbogacony śródpolnymi i przydrożnymi zerdzewieniami. Na terenie miejscowości Sztynwag znajduje się duża ilość foli.

Miejscowość
charakteryzuje się
zróznicowanym
budownictwem
mieszkaniowym.

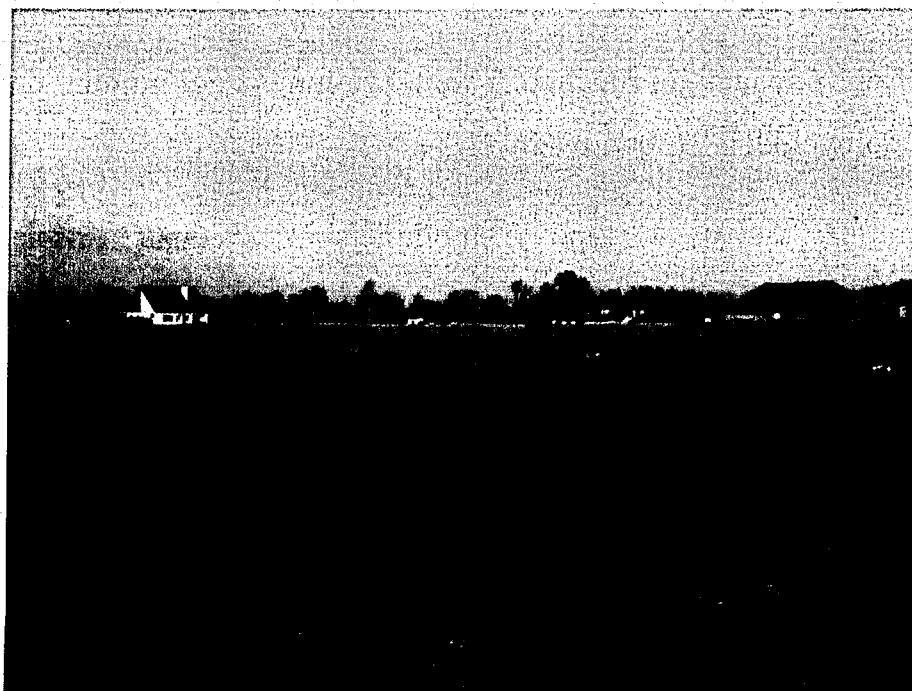
Forma zabudowy
zwarta i rozproszona.

Formą zwartą
stanowią głównie
osiedla domów
jednorodzinnych



zlokalizowanych wzdłuż drogi powiatowej i dróg gminnych. Formę rozproszoną
stanowią głównie gospodarstwa rolne.

Uzupełnienie zabudowy mieszkaniowej są zlokalizowane w miejscowości
obiekty usługowe i usługowo – handlowe.

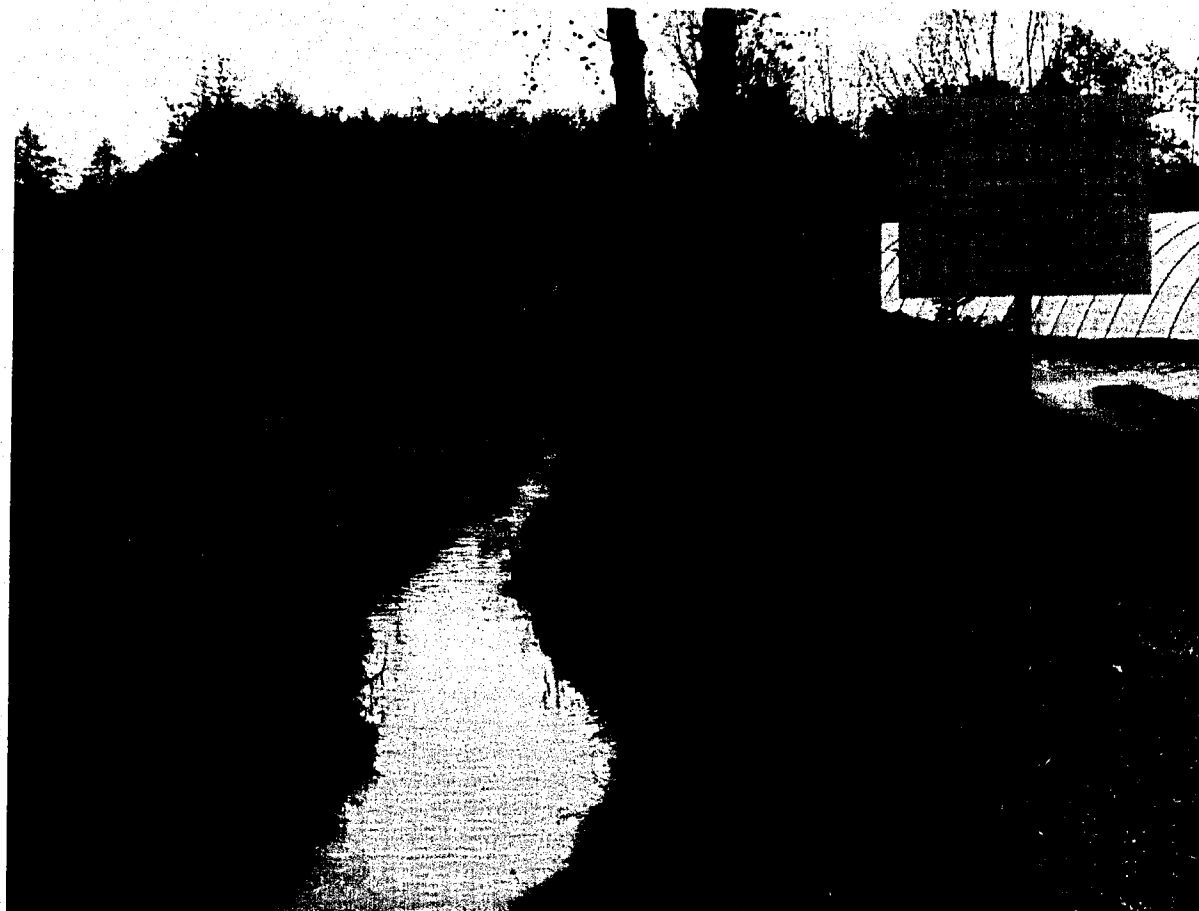


II. Inwentaryzacja zasobów służących odnowie miejscowości

1. Zasoby przyrodnicze

Zgodnie z ustawą o ochronie przyrody z dnia 16 października 1991r. (Dz. U. Nr 114, poz. 492, ze zm.), obszar chronionego krajobrazu obejmuje wyróżniające się krajobrazowo tereny o różnych typach ekosystemów i ich zagospodarowanie powinno zapewnić stan względnej równowagi ekologicznej systemów przyrodniczych.

Powierzchnia lasów w Sztynwagu w porównaniu z innymi sołectwami, jest stosunkowo mała. Powierzchnia lasów w Sztynwagu wynosi 1,25 ha. Lasy zajmują zaledwie 0,5 % powierzchni sołectwa



Rysunek 1. Rzeka Młynówka

Problemem, z którym borykają się wszystkie sołectwa i Sztynwag stanowi tutaj wyjątku, jest zanieczyszczenie powietrza. Szczególnie dużą emisją zanieczyszczeń charakteryzuje się transport drogowy. Szacuje się, że w ogólnej emisji tlenku węgla 22% stanowią emisje z dróg, w emisji dwutlenku azotu 16,8% pochodzi z transportu drogowego, a w emisji niemetanowych lotnych związków organicznych 24,7% emisji przypada na transport drogowy.

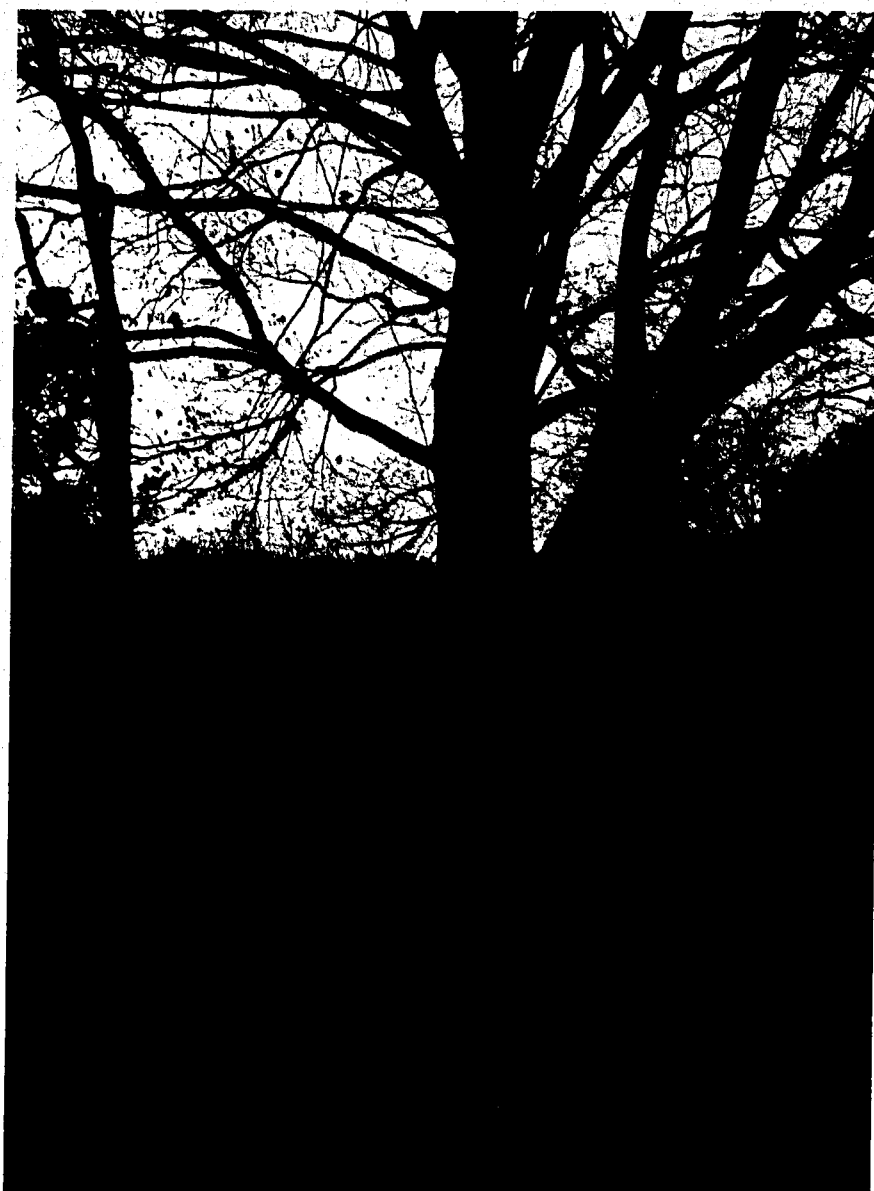
Stopień zanieczyszczenia powietrza pogarsza również fakt istnienia tzw. źródeł niekontrolowanej emisji. Chodzi tu przede wszystkim o rejony intensywne upraw rolniczych oraz piece gospodarskie i lokalne kotłownie, które zwłaszcza w okresie zimowym, powodują wzrost tzw. niskiej emisji.

2. Dziedzictwo kulturowe

2.1. Obiekty o wartościach historycznych

Na terenie miejscowości znajdują się następujące obiekty objęte ochroną konserwatorską:

- chałupa mennonicka z I poł. XIX w. w znajdująca się na działce nr 95/12,
- cmentarz katolicki, założony w połowie XIX w, nieczynny. Zachowany czytelny układ przestrzenny, znaczna liczba tumb nagrobnych i mogił (88 obiektów), przerzedzonych starodrzewem, gęste zadrzewienie lilaka.



2.2. Stanowiska archeologiczne

Zgodnie z Systemem Ewidencji Stanowisk Archeologicznych przygotowanym przez Oddział Wojewódzki w Toruniu Państwowej Służby Ochrony Zabytków, wyróżniono w Sztynwagu następujące stanowiska archeologiczne:

Obszar AZP 31-44

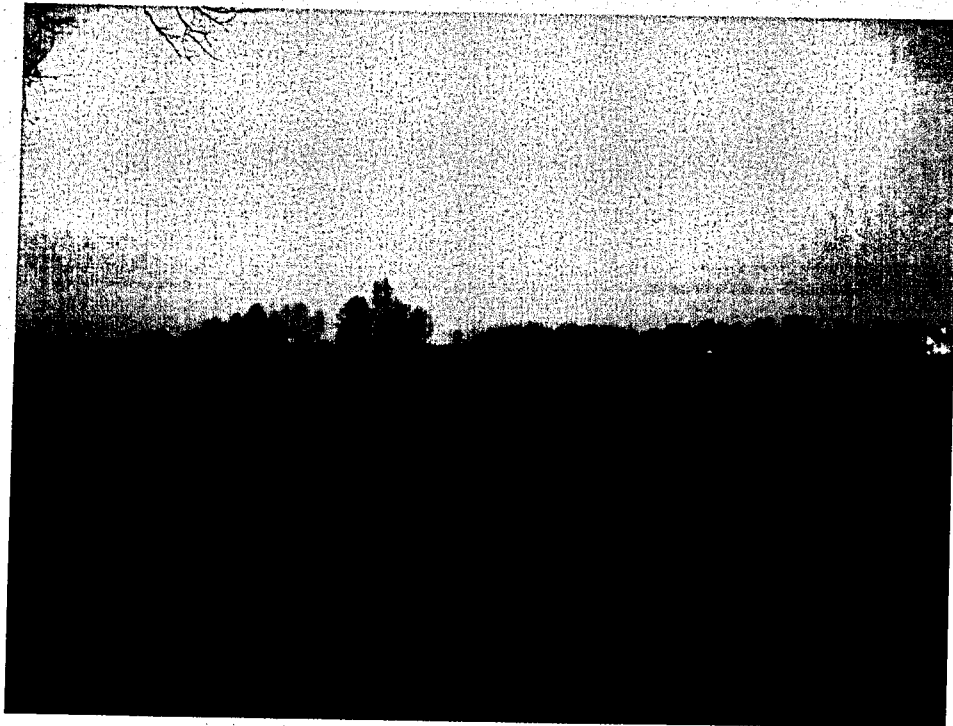
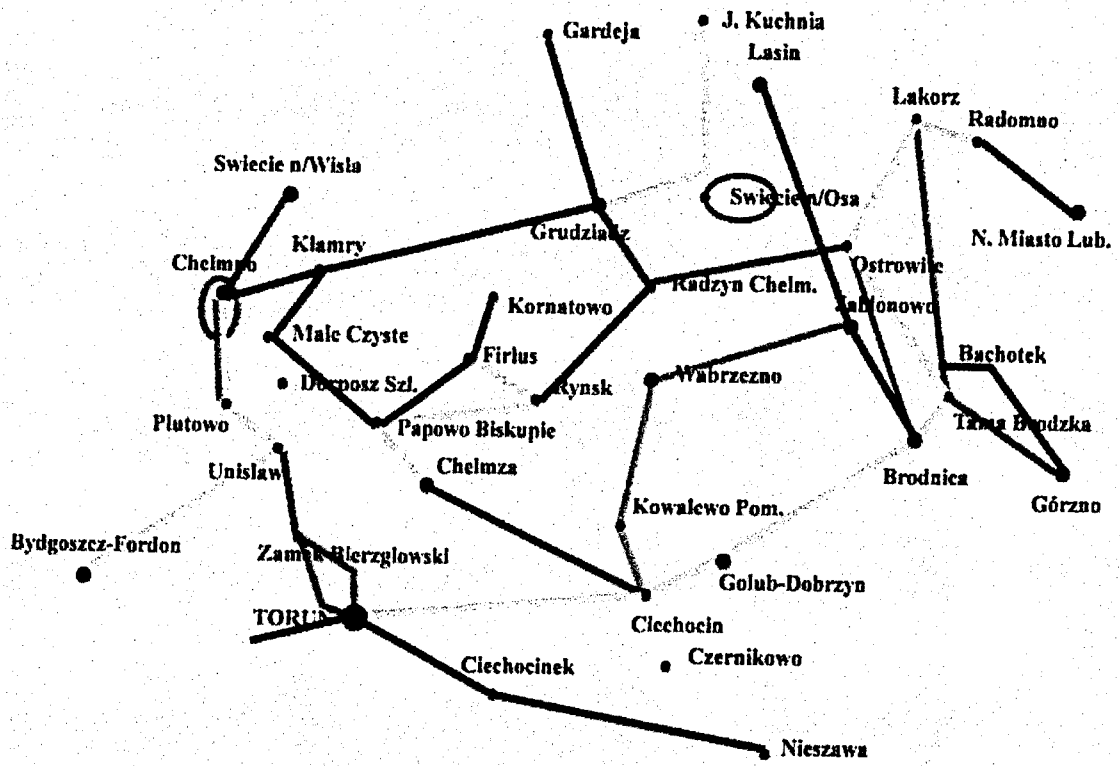
1. Sztynwag, stanowisko 3 – neolit
2. Sztynwag, stanowisko 4 - neolit, wczesne średniowiecze
3. Sztynwag, stanowisko 5 - neolit, halsztat, wczesne średniowiecze

Obszar AZP 32-44

4. Sztynwag, stanowisko 1 – laten
5. Sztynwag, stanowisko 2 - późne średniowiecze

3. Obiekty i tereny

Tereny położone na południowy - zachód od Grudziądka są raczej słabo znane pod względem krajoznawczo - turystycznym, jednak w pełni zasługują na poznanie. Dzięki swojemu położeniu z dala od miejskiego szumu dla wytrwałego turysty czy przewodnika jest to idealny obszar do wędrówki, fotografii i obserwacji dzikiej przyrody. Organizowane są także wycieczki po wytyczonym tzw. niebieskim szlaku turystycznym Grudziądz - Klamy (przy Jezioro Rudnik - Mniszek - Pieńki Królewskie - Mały Rudnik - Sztynwag - Gogolin - Zalesie - Wielkie Łunawy - Małe Łunawy - Wabcz) - łącznie około 28 km.,



4. Infrastruktura społeczna

W obrębie geodezyjnym Sztywnag znajduje Zespół Szkół im. Jana Pawła II w Rudzie.

Historia szkoły w Rudzie sięga 1921r. Otwarcie jej nastąpiło w miejscu, w którym obecnie znajduje się przedszkole. Początkowo była to szkoła jednoklasowa pierwszego stopnia. Ze względu na wzrastającą liczbę uczniów przygotowano drugą izbę lekcyjną i zatrudniono kolejnego nauczyciela. Szkoła przestała istnieć z dniem 1 września 1939r. Wtedy to zniszczony został budynek oraz wyposażenie szkoły.



W tym czasie rodzice prowadzili w domach tajne nauczanie. 15 marca 1945r. nastąpiło otwarcie jednoklasowej szkoły pierwszego stopnia. Uczyło się w niej 84 uczniów. Z początkiem roku szkolnego 1955/1956 skład nauczycieli został powiększony do czterech. W końcu roku szkolnego 1956/1957 w szkole uczyło się już 173 uczniów. Nauka prowadzona była na dwie zmiany. W związku z tym poczyniono starania o rozbudowę budynku szkolnego. W roku szkolnym 1960/1961 zmianie uległa organizacja szkoły. W styczniu 1961r. rozpoczęto budowę nowej szkoły, której otwarcie nastąpiło 1 września 1961r. Do końca roku szkolnego 1998/1999 znajdowała się tu tylko

szkoła podstawowa. Od 1 września 2002r.został oddany do użytku nowy budynek, który powstał przy gmachu ówczesnej szkoły. Od tej chwili szkoła funkcjonuje jako Zespół Szkół w Rudzie. Uczęszczają tu uczniowie z Rudy, Małego Rudnika, Sztynwagu. Gogolina, Szynycha, Brankówki, Rozgart oraz Sosnówki. Dnia 17 maja 2006r.szkoła otrzymała imię Jana Pawła II. Uroczystość nadania imienia połączona była z przekazaniem sztandaru.

Następnym obiektem użyteczności publicznej w Sztynwagu jest Kościół rzymskokatolicki pw. Matki Bożej Różańcowej w Sztynwagu.

Pierwotnie wieś Sztynwag, na terenie której obecnie znajduje się kościół p.w. Matki Bożej Różańcowej, należała do parafii w Sarnowie. U początku lat osiemdziesiątych, grupa miejscowych kobiet zabiegała o to, by dla dzieci wybudowano salkę katechetyczną. Do ważnego spotkania doszło podczas wizyty duszpasterskiej w domu pani Haliny Orłowskiej, gdzie dwaj proboszczowie: z Sarnowa i Pieniek porozumieli się w sprawie przejścia wsi Sztynwag pod opiekę parafii w Pieńkach. Zamiana ta miała na celu wybudowanie potrzebnej salki katechetycznej.



Podczas wizytacji parafii p.w. św. Andrzeja Boboli, w 1985 roku, ksiądz biskup Marian Przykucki zarządził, oprócz kontynuacji budowy kościoła św.

Józefa i budowy plebanii, wybudowanie kaplicy katechetycznej w Sztynwagu. Ten fakt bezpośrednio zainicjował budowę kościoła p.w. Matki Bożej Różańcowej w Sztynwagu na działce ofiarowanej przez rodzinę Jażdżewskich. Początkowa zgoda władz państwowych dotyczyła jednak tylko budowy salki katechetycznej. Mimo braku oficjalnej zgody wylano jednak również ławy fundamentowe pod przyszły kościół. Dzięki usilnym staraniom ks. proboszcza J. Lipskiego i mieszkańców uzyskano zgodę na budowę kaplicy. Projektantem kompleksu sakralnego był profesor Andrzej Konke z Gdańska. Nad całością prac budowlanych, wykonywanych przez miejscowych rzemieślników, czuwał pan Leon Ciżmowski.

W 1988 roku w nowych salkach odbyły się pierwsze lekcje religii. Budowę ukończono, a obiekt znacznie powiększono do rozmiarów kościoła. 13 grudnia 1992 roku ks. biskup A. Suski dokonał konsekracji kościoła Matki Bożej Różańcowej w Sztynwagu. Parafia św. Andrzeja Boboli jako jedyna w dekanacie grudziądzkim miała wtedy, oprócz parafialnego, dwa kościoły filialne.

Kościół Matki Bożej Różańcowej wzniesiony jest na planie prostokątnego korpusu nawowego z kruchtą wejściową i trójbocznie zamkniętym prezbiterium. Do kościoła przylega prostokątny kompleks duszpastersko-katechetyczny.

W kościele tym przeprowadzono również remont zakrystii, salek i pomieszczeń, które nie były wcześniej użytkowane. Wstawiono witraż w prezbiterium i marmurową ambonkę do czytania Słowa Bożego. W najbliższym czasie planowana jest budowa wieży wraz z montażem dzwonu. Przed kościołem postawiono figurę św. Huberta, ponieważ w tej parafii od wielu lat spotyka się grupa myśliwych zrzeszonych w Kole Łowieckim „ORZEL” w Chełmnie.

5. Infrastruktura techniczna

W Sztynewagu znajduje się sieć telekomunikacyjna oraz elektryczna. Dzięki temu wszystkie istniejące gospodarstwa domowe posiadają dostęp do sieci energetycznej o mocy zaspokajającej potrzeby mieszkańców.

We wsi znajduje się także sieć wodociągowa. Podłączono do niej większość gospodarstw, co wiąże się z dostarczaniem czystej, zdrowej wody spełniającej wszelkie normy i wymogi. Wciąż brakuje jednak sieci kanalizacyjnej, a ścieki odprowadzane są najczęściej do przydomowych szamb.

Na chwilę obecną trwają prace związane z budową sieci gazociągowej. Część mieszkańców nadal jednak korzysta w celu przygotowywania posiłków z gazu propan-butan dostarczanego w butlach.

Od 1 lipca 2013 roku obowiązki w zakresie gospodarki odpadami realizuje Gmina Grudziądz. Odpady po procesie segregacji trafiają na wysypisko śmieci w Zakurzewie.

6. Gospodarka i rolnictwo

6.1. Gospodarka

Według Centralnej Ewidencji i Informacji o Działalności Gospodarczej na terenie sołectwa zarejestrowane są następujące działalności:

- ✓ FIRMA HANDLOWO - USŁUGOWA „KEMBUD” Wojciech Kempieński
- ✓ Firma MAC-Mar Hanna Ślesieńska
- ✓ Firma MARCELINO Maciej Ślesieński
- ✓ Firma Usługowo - Handlowa Kamilla Trzcieńska
- ✓ P.U.H. "ROMI" Miłosz Cichocki
- ✓ PHU ROL - BART Bartłomiej Zakrzewski

- ✓ Sklep Spożywczy Alina Modliborska
- ✓ Usługi Medyczno - Pielęgniarskie Katarzyna Ćwiek
- ✓ WEGA GRZEGORZ BOCIEK
- ✓ Zakład Budowlany "Kocięda" Stefan Kocięda
- ✓ Zakład Ślusarski Józef Grzybowski
- ✓ ZIELONA OAZA Eliza Cichocka

6.2. Rolnictwo

Na terenie miejscowości Sztynwag znajduje się 32 gospodarstw rolnych o łącznej powierzchni 148,9453 ha, w tym:

- powierzchni od 0 do 1 ha – 3 gospodarstwo;
- powierzchni od 1 do 2 ha – 8 gospodarstw;
- powierzchni od 2 do 5 ha – 9 gospodarstw;
- powierzchni od 5 do 7 ha – 1 gospodarstw;
- powierzchni od 7 do 10 ha – 1 gospodarstw;
- powierzchni od 10 do 15 ha – 5 gospodarstwa;
- powierzchni powyżej 15 ha – 5 gospodarstw;

Aż 33,26% powierzchni sołectwa Sztynwag zajmują grunty orne, a ich powierzchnia wynosi ponad 82 ha. Prawie 65% tych gruntów to grunty V i VI klasy. Szczegółowe dane odnośnie zawartości fosforu, potasu, magnezu oraz odczynie gleb przedstawia poniższa tabela. Uzupełnienie braków mikroskładników gleb wymaga stosowania odpowiednich nawozów mineralnych.

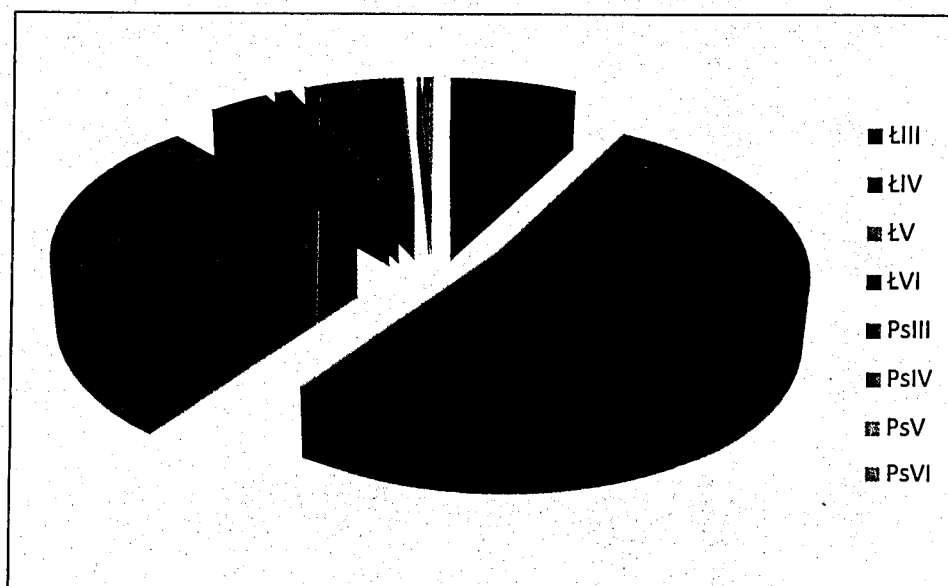
Gleby w Sztynwagu	Odczyn					Potrzeby wapniowania					Zawartość														
											Fosforu					Potas				Magnez					
	b.kw.	kw	1 kw	ob.	zas	K	P	W	O	Z	BN	N	Ś	W	BW	BN	N	Ś	W	BW	BN	N	Ś	W	BW
	3	3	12	44	38	0	4	2	1	93	29	21	10	13	27	17	36	24	12	11	7	10	15	20	48

Odczyn: "b.k." - bardzo kwaśny, "kw" - kwaśny, "l.kw." - lekko kwaśny, "ob." - obojętny, "zas." - zasadowy
 Potrzeby wapniowania: "K" - konieczne, "P" - potrzebne, "W" - wymagane, "O" - obojętne, "Z" - zbędne
 Zawartość: "BN" - bardzo niska, "N" - niska, "Ś" - średnia, "W" - wysoka, "BW" - bardzo wysoka

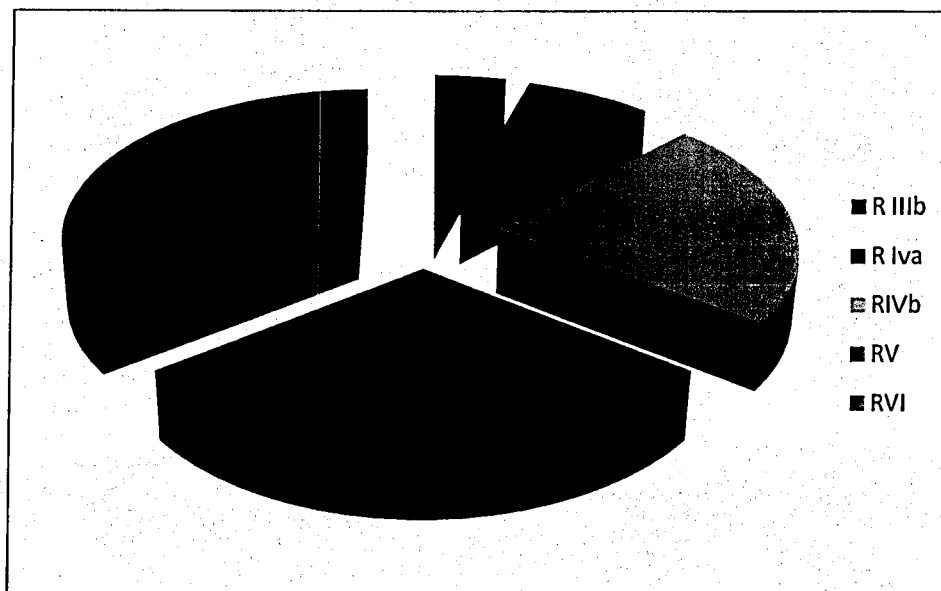
6.3. Klasyfikacja gleb

Grunty leśne oraz zadrzewione i zakrzewione			
Użytek	Ls	Lz	Lz
Klasa	LsVI	ŁIII	ŁIV
Powierzchnia	1,2500	0,1500	3,4590

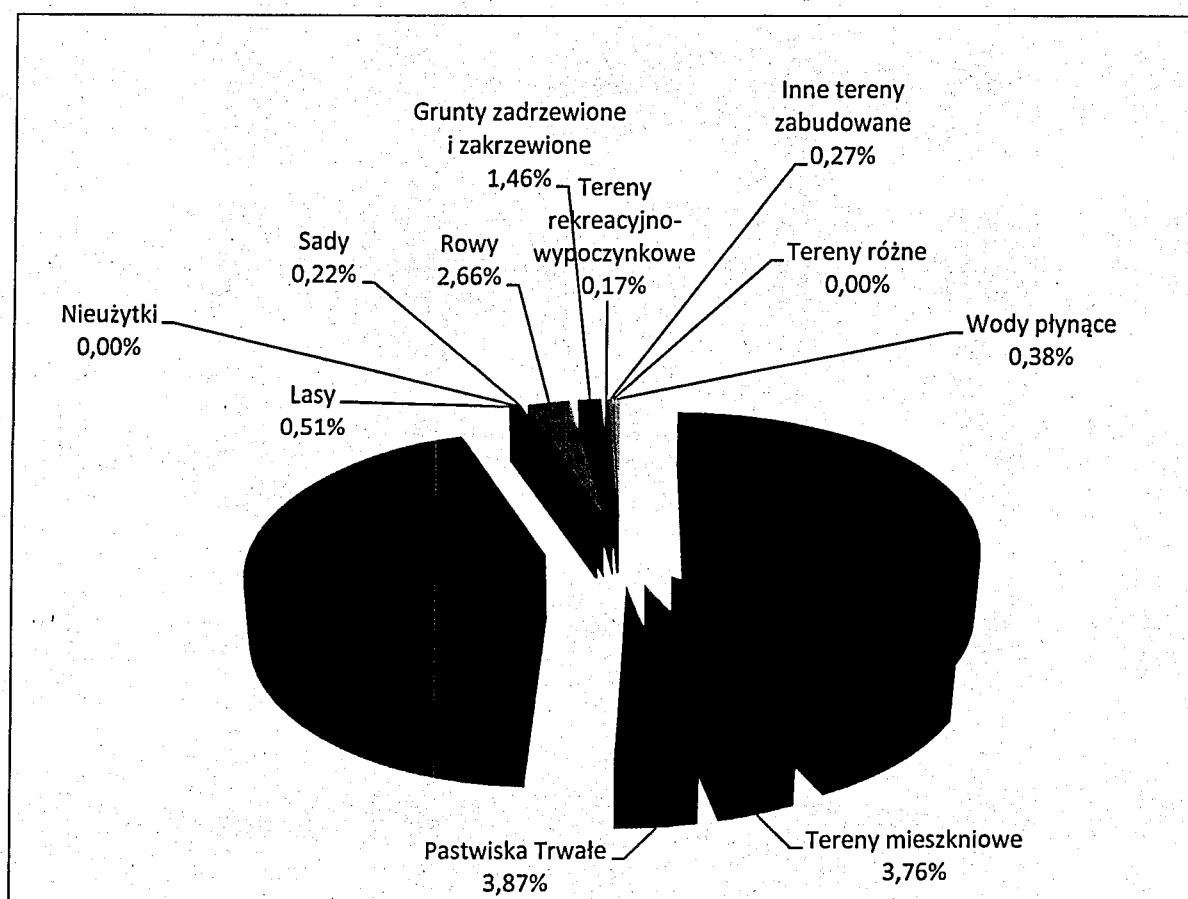
Łąki i pastwiska trwałe							
ŁIII	ŁIV	ŁV	ŁVI	PsIII	PsIV	PsV	PsVI
9,3047	61,2594	33,13	4,382	1,200	7,2998	0,31	0,7476



Grunty orne [ha]				
R IIIb	R IVa	RIVb	RV	RVI
3,6983	6,5307	18,8647	24,1275	29,1197



6.4. Struktura użytków



7. Kapitał społeczny i ludzki

Działalność samorządu wsi wspiera zbiórkami miejscowe społeczeństwo i ludność okolicznych wsi. Organizowane są m. in: festyny, obchody Dnia Dziecka, choinki dla dzieci, dzień matki, spotkania wigilijne.

III. Ocena mocnych i słabych stron miejscowości

Wykorzystanie Analizy SWOT daje możliwość przeanalizowania mocnych i słabych stron sołectwa Sztywnag wobec stawianych przez otoczenie szans, jak i zagrożeń. Pozwala również na przedstawienie informacji w przestrzennej, uporządkowanej formie

MOCNE STRONY	SŁABE STRONY
<ul style="list-style-type: none">✓ Położenie geograficzne✓ Walory krajobrazowe✓ Sprzyjająca struktura wiekowa mieszkańców✓ Sieć wodociągowa, energetyczna i telekomunikacyjna✓ Atrakcyjny pod względem turystycznym teren✓ Zespół Szkół im Jana Pawła II,✓ Droga powiatowa nr 1622✓ Bliskość drogi krajowej nr 55✓ Bliskość Wiejskiego Ośrodka Zdrowia w Małym Rudniku, biblioteki, GOKu✓ Wysoki poziomu edukacyjny na szczeblu podstawowym i gimnazjalnym✓ Tereny pod rozwój budownictwa jednorodzinnego	<ul style="list-style-type: none">✓ Słabo rozwinięta infrastruktura turystyczna (brak gospodarstw agroturystycznych)✓ Brak sieci kanalizacyjnej i gazociągowej✓ Wysokie bezrobocie✓ Migracja ludzi młodych, wykształconych✓ Utrudniony dostęp do informacji✓ Brak dostępu do szerokopasmowego Internetu✓ Brak inwestorów✓ Zaniedbana melioracja
SZANSE	ZAGROŻENIA
<ul style="list-style-type: none">✓ Bliskość Autostrady A1✓ Możliwość pozyskiwania środków pomocowych z Programów Unijnych✓ Wykorzystanie środków strukturalnych Unii Europejskiej✓ Migracja ludzi z miasta na wieś✓ Rozwój małych i średnich przedsiębiorstw	<ul style="list-style-type: none">✓ Brak stabilnego prawa✓ Słabość gospodarcza miasta Grudziądz✓ Brak przychylnego klimatu dla inwestora na poziomie kraju✓ Brak perspektyw szybkiego wyjścia z bezrobocia w kraju✓ Brak klarownych programów gospodarczych

IV. Opis planowanych zadań inwestycyjnych i przedsięwzięć na lata 2014 – 2021

Lp.	Nazwa zadania	Cel	Przeznaczenie	Harmonogram Realizacji	Koszt	Źródło Finansowe
1.	Budowa hali sportowej przy Zespole Szkół w Rudzie	Rozwój sprawności fizycznej dzieci i młodzieży, zagospodarowanie, wolnego czasu, promocja sportu	Dzieci, młodzież, mieszkańcy wsi Sztynwag	2015-2017	4 600 000	Gmina Grudziądz, Unia Europejska
2.	Poprawa jakości dróg powiatowych, przebudowa skrzyżowania przy Zespole Szkół w Rudzie	Zwiększenie bezpieczeństwa ruchu drogowego i pieszorowerowego na tym odcinku drogi	Mieszkańcy wsi Sztynwag oraz inni użytkownicy drogi	2015-2016	1 500 000	Starostwo Powiatowe, Unia Europejska
3.	Budowa nawierzchni drogi gminnej na osiedlu domów jednorodzinnych	Zwiększenie bezpieczeństwa a ruchu drogowego i pieszorowerowego na tym odcinku drogi	Mieszkańcy wsi Sztynwag oraz inni użytkownicy drogi	2015-2016	1 500 000	Gmina Grudziądz ; Unia Europejska
4.	Rozbudowa (dobudowa) Ośrodka Zdrowia w Małym Rudniku	Zaspokajanie dostępu do opieki medycznej na odpowiednim poziomie	Mieszkańcy wsi Sztynwag okolic	2016-2018	1 000 000	Gmina Grudziądz ; Unia Europejska
5.	Uzupełnienie oświetlenia	Zwiększenie bezpieczeństwa i komfortu życia mieszkańców	Mieszkańcy wsi Sztynwag oraz inni użytkownicy drogi	2016-2017	50 000	Gmina Grudziądz
6.	Budowa sieci kanalizacji sanitarnej (przydomowe oczyszczalnie ścieków)	Zmniejszenie zanieczyszczenia środowiska naturalnego i poprawa komfortu życia mieszkańców	Mieszkańcy wsi Sztynwag	2019-2021	2 500 000	Gmina Grudziądz ; Unia Europejska
7.	Parking na terenie Ośrodka Zdrowia w Małym Rudniku	Zwiększenie bezpieczeństwa i komfortu	Mieszkańcy wsi Sztynwag oraz	2015-2016	500 000	Gmina Grudziądz ; Unia

		życia mieszkańców	przyjezdni			Europejska
8.	Budowa chodnika przy drodze powiatowej	Zwiększenie bezpieczeństw a ruchu pieszo – rowerowego na tym odcinku drogi	Mieszkańcy wsi Sztynwag oraz inni użytkownicy drogi	2014-2016	250 000	Starostwo Powiatowe, Unia Europejska, Gmina Grudziądz
9.	Odnowa nieczynnych cmentarzy	Zachowanie dziedzictwa kulturowego	Mieszkańcy wsi Sztynwag oraz potomkowie osób pochowanych na cmentarzu	2016	20 000	Gmina Grudziądz ; Samorząd Mieszkańców Sztynwag

V. Opis i charakterystyka obszarów o szczególnym znaczeniu dla zaspokojenia potrzeb mieszkańców, sprzyjających nawiązaniu kontaktów społecznych, ze względu na ich położenie oraz cechy funkcjonalno – przestrzenne

Miejscowość Sztynwag położona jest na podmokłych terenach Basenu Grudziądzkiego, w odległości 9 km na południowy zachód od Grudziądza, w środkowym biegu rzeki Młynówki uchodzącej do jeziora Rządź

W sołectwie Sztynwag znajduje się sieć telekomunikacyjna, energetyczna i wodociągowa. To w znacznej części przyczynia się do poprawy życia mieszkańców. Brak jest jednak sieci kanalizacyjnej.

Zakładane w niniejszym „*Planie*” zadania inwestycyjne z pewnością przyczynią się do poprawy warunków życia na wsi oraz w znaczący sposób uatrakcyjnią przestrzeń publiczną miejscowości.

Pierwsza inwestycja – budowa Sali gimnastycznej przy Zespole Szkół im Jana Pawła II, która zapewni dzieciom i młodzieży rozwój fizyczny na odpowiednim poziomie, a także pozwoli na zagospodarowanie wolnego czasu po zajęciach.

Budowa hali przyczyni się do podniesienia jakości życia społeczności Sztynwag oraz w znaczący sposób uatrakcyjni przestrzeń publiczną miejscowości.

Także systematyczne modernizacje dróg gminnych i powiatowych oraz ciągów pieszo – rowerowych wraz z oświetleniem drogowym przyczynią się do poprawy warunków komunikacyjnych oraz zwiększenia komfortu życia mieszkańców wsi.

VI. Podsumowanie

Plan Odnowy Miejscowości Sztynwag jest jednym z najważniejszych elementów odnowy naszej wsi, jej rozwoju oraz poprawy warunków pracy i życia mieszkańców. Sporządzenie i uchwalenie takiego dokumentu stanowi niezbędny warunek przy aplikowaniu o środki finansowe w ramach Programów Pomocowych Unii Europejskiej współfinansowanych z Europejskiego Funduszu na rzecz Rozwoju Obszarów Wiejskich.

Opracowany Plan Odnowy Miejscowości Sztynwag zakłada w przeciągu 7 najbliższych lat realizację kilku zadań, których istotą jest pobudzenie aktywności środowisk lokalnych oraz stymulowanie współpracy na rzecz rozwoju i promocji wartości związanych z miejscową specyfiką społeczną i kulturalną. Zakładane cele „Planu” przewidują wzrost znaczenia naszej wsi poprzez rozwój kultury, sportu, rekreacji oraz infrastruktury.

Marzymy, aby nasza wieś...

...miała halę sportową, która zapewni dzieciom i młodzieży rozwój fizyczny na odpowiednim poziomie, a także pozwoli na zagospodarowanie wolnego czasu po zajęciach. Chcielibyśmy, aby wieś posiadała także stałe łącza internetowe, lepszą komunikację z sąsiadami miastami i gminami, a także miała zmodernizowaną infrastrukturę drogową i turystyczną .

Bylibyśmy szczęśliwi...

...gdyby udało się pozyskać fundusze na rozwój małej przedsiębiorczości w sołectwie Sztynwag, co pomogłoby w zatrzymaniu zdolnej i ambitnej młodzieży. Chcielibyśmy również zwiększyć dostęp do zakładów lecznictwa ogólnego i profilowanych poradni.

W oparciu o przeprowadzoną analizę potrzeb mieszkańców głównym ich celem jest dynamiczny i zrównoważony rozwój miejscowości Sztynwag, poprzez zwiększenie dostępu mieszkańców sołectwa i Gminy Grudziądz do

rozwoju nowoczesnej infrastruktury, instytucji kultury oraz szeroko rozumianej komunikacji.