

**UCHWAŁA Nr VIII/41/2015**  
**RADY GMINY GRUDZIĄDZ**  
**z dnia 25 marca 2015 r.**

w sprawie zatwierdzenia Planu Odnowy Sołectwa Piaski na lata 2015-2022

Na podstawie art. 18 ust. 2 pkt 6 ustawy z dnia 8 marca 1990 r. o samorządzie gminnym (Dz. U. z 2013r. poz. 594, 645, 1318, z 2014r. poz. 379, 1079), art. 29 ust.1 pkt.1 ustawy z dnia 7 marca 2007 r. o wspieraniu rozwoju obszarów wiejskich z udziałem środków Europejskiego Funduszu Rolnego na rzecz Rozwoju Obszarów Wiejskich (Dz. U. z 2013r. poz. 173) oraz §10 ust.2 pkt. 2 lit b Rozporządzenia Ministra Rolnictwa i Rozwoju Wsi z dnia 14 lutego 2008 r. w sprawie szczegółowych warunków i trybu przyznawania pomocy finansowej w ramach działania "Odnowa i rozwój wsi" objętego Programem Rozwoju Obszarów Wiejskich na lata 2007-2013 (Dz. U. z 2013r. poz. 501, z 2014 poz. 665).

**RADA GMINY**  
**uchwała, co następuje:**

**§ 1**

Zatwierdza się Plan Odnowy Sołectwa Piaski na lata 2015-2022 stanowiący załącznik do niniejszej uchwały przyjęty przez zebranie wiejskie sołectwa Piaski uchwałą zebrania wiejskiego nr 01/2015 z dnia 20.02.2015 r.

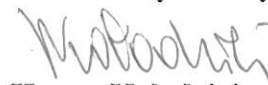
**§ 2**

Wykonanie uchwały powierza się Wójtowi Gminy.

**§ 3**

Uchwała wchodzi w życie z dniem podjęcia.

**Przewodnicząca Rady**

  
**Hanna Kołodziej**

## UZASADNIENIE

Podstawą rozwoju sołectwa Piaski jest wypracowanie dokumentu pn. „*Plan Odnowy Sołectwa Piaski*” oraz kierunki jego rozwoju na kolejne lata 2015-2022 wraz z celami, kierunkami i zadaniami inwestycyjnymi.

Wypracowanie takiego planu jest możliwe tylko w wyniku aktywnego współdziałania mieszkańców, którzy najlepiej potrafią określić potrzeby swojej społeczności. Stąd niniejszy „*Plan*” jest efektem otwartej dyskusji mieszkańców, prowadzonej w formie spotkań, zebrań i warsztatów, w trakcie których mieszkańcy sołectwa decydowali o przyszłości i kierunkach rozwoju swojej wsi.

Plan odnowy został przyjęty przez zebranie wiejskie sołectwa Piaski uchwałą zebrania nr 01/2015 z dnia 20.02.2015

Opracowanie tego dokumenty wiąże się wieloma korzyściami dla mieszkańców a przede wszystkim wzmocnie atrakcyjności życia społeczno - kulturowego na wsi i wdrażaniu pozytywnych zmian akceptowanych przez mieszkańców.

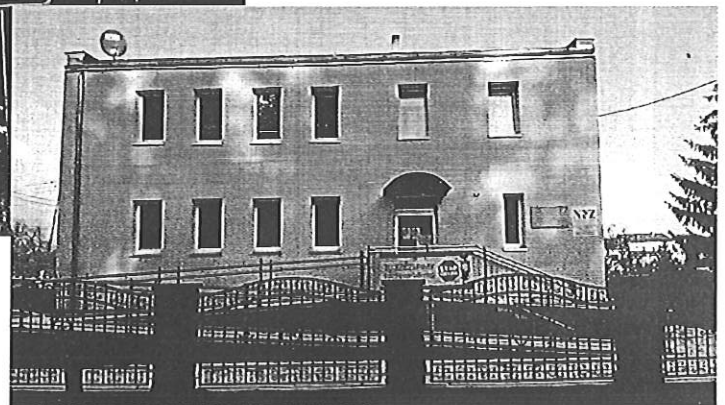
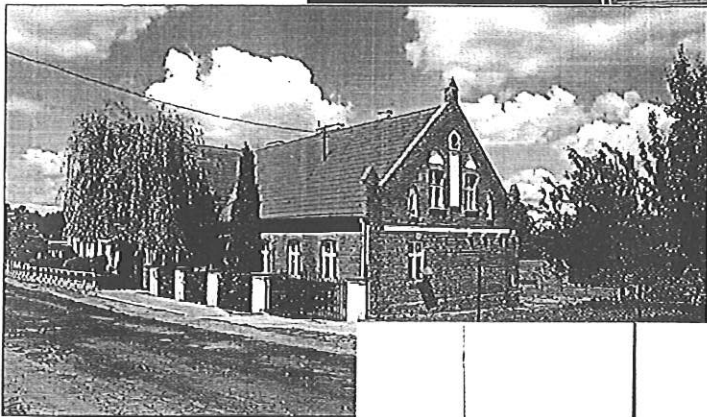
**Przewodnicząca Rady**



**Hanna Kołodziej**

Załącznik do Uchwały  
Nr VIII/41/2015  
Rady Gminy Grudziądz  
z dnia 25 marca 2015 r.

# PLAN ODNOWY SOŁECTWA PIASKI NA LATA 2015 – 2022



*styczeń 2015 r.*

WSTĘP .....	3
I. Charakterystyka miejscowości.....	4
1. Położenie miejscowości .....	4
2. Przynależność administracyjna .....	4
2.1. Mapa Polski z podziałem na województwa .....	5
2.2 Mapa Województwa Kujawsko–Pomorskiego z podziałem na powiaty .....	5
2.3 Mapa Powiatu Grudziądzkiego z podziałem na gminy .....	6
2.4 Mapa Powiatu Grudziądzkiego z podziałem na sołectwa.....	7
3. Powierzchnia Sołectwa Piaski .....	8
4. Liczba ludności .....	9
5. Historia sołectwa Piaski .....	14
6. Struktura przestrzenna miejscowości Piaski.....	21
II. Inwentaryzacja zasobów służących odnowie miejscowości .....	21
1. Zasoby przyrodnicze .....	21
2. Dziedzictwo kulturowe .....	24
2.1. Obiekty o wartościach historycznych .....	24
2.2 Stanowiska archeologiczne .....	25
3. Infrastruktura społeczna .....	26
4. Infrastruktura techniczna .....	28
5. Gospodarka i rolnictwo.....	29
5.1. Gospodarka .....	29
5.2. Rolnictwo .....	29
5.3. Klasyfikacja gleb.....	31
5.4. Struktura użytków.....	33
6. Kapitał społeczny i ludzki .....	33
III Ocena mocnych i słabych stron miejscowości.....	35
IV. Opis planowanych zadań inwestycyjnych i przedsięwzięć na lata 2015 – 2022 .....	36
V. Opis i charakterystyka obszarów o szczególnym znaczeniu dla zaspokojenia potrzeb mieszkańców, sprzyjających nawiązaniu kontaktów społecznych, ze względu na ich położenie oraz cechy funkcjonalno – przestrzenne .....	38
VI. Podsumowanie .....	38

## WSTĘP

Podstawą rozwoju miejscowości Piaski jest wypracowanie dokumentu pn. „*Plan Odnowy Sołectwa Piaski*” oraz kierunki jego rozwoju na kolejne lata 2015-2022 wraz z celami, kierunkami i zadaniami inwestycyjnymi.

Wypracowanie takiego planu jest możliwe tylko w wyniku aktywnego współdziałania mieszkańców, którzy najlepiej potrafią określić potrzeby swojej społeczności. Stąd niniejszy „*Plan*” jest efektem otwartej dyskusji mieszkańców, prowadzonej w formie spotkań, zebrań i warsztatów, w trakcie których mieszkańcy sołectwa decydowali o przyszłości i kierunkach rozwoju swojej wsi.

Opracowanie, a następnie wdrożenie planu odnowy wiąże się z określonymi korzyściami dla społeczności lokalnej polegającej na:

- odbudowie i wzmocnieniu tożsamości kulturowej oraz aktywizacji mieszkańców poprzez programy edukacyjno-kulturalne, kierowane do różnych grup mieszkańców, w szczególności dzieci i młodzieży, seniorów, kobiet;
- wzroście atrakcyjności życia społeczno-kulturowego na wsi;
- wdrażaniu pozytywnych zmian akceptowanych przez mieszkańców;
- aktywacji społeczności lokalnej – wzroście tożsamości z miejscem zamieszkania i stopnia integracji mieszkańców wokół działania na rzecz środowiska – miejscowości.

# **I. Charakterystyka miejscowości**

## **1. Położenie miejscowości**

Sołectwo Piaski położona jest w południowej - wschodniej części Gminy Grudziądz.

Na sołectwo Piaski składają się miejscowości: Piaski, Hanowo, Daszkowo, Linarczyk, Kobylanka.

Sołectwo graniczy od strony północnej bezpośrednio z granicami administracyjnymi miasta, od strony wschodniej z miejscowościami Skarszewy, Marusza, od strony południowej z miejscowością Turznice od strony zachodniej z sołectwem Biały Bór. Przez miejscowość przebiega droga powiatowa.

## **2. Przynależność administracyjna**

Kraj: Polska

Województwo: Kujawsko-Pomorskie

Powiat: Grudziądzki

Gmina: Grudziądz

Sołectwo: Piaski

Miejscowości:

- Piaski
- Daszkowo
- Hanowo
- Kobylanka
- Linarczyk

## 2.1. Mapa Polski z podziałem na województwa



## 2.2 Mapa Województwa Kujawsko-Pomorskiego z podziałem na powiaty

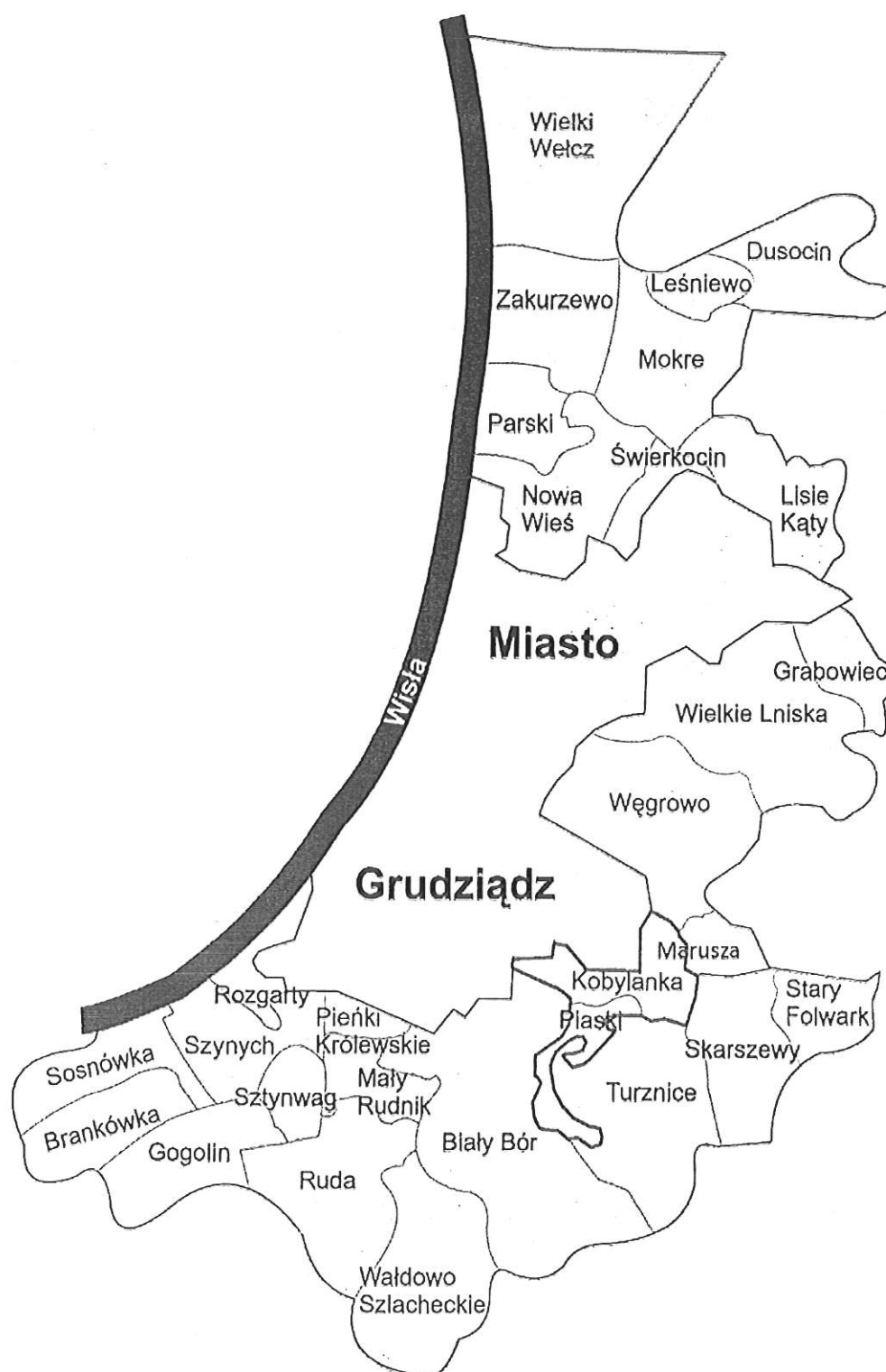


## 2.3 Mapa Powiatu Grudziądzkiego z podziałem na gminy

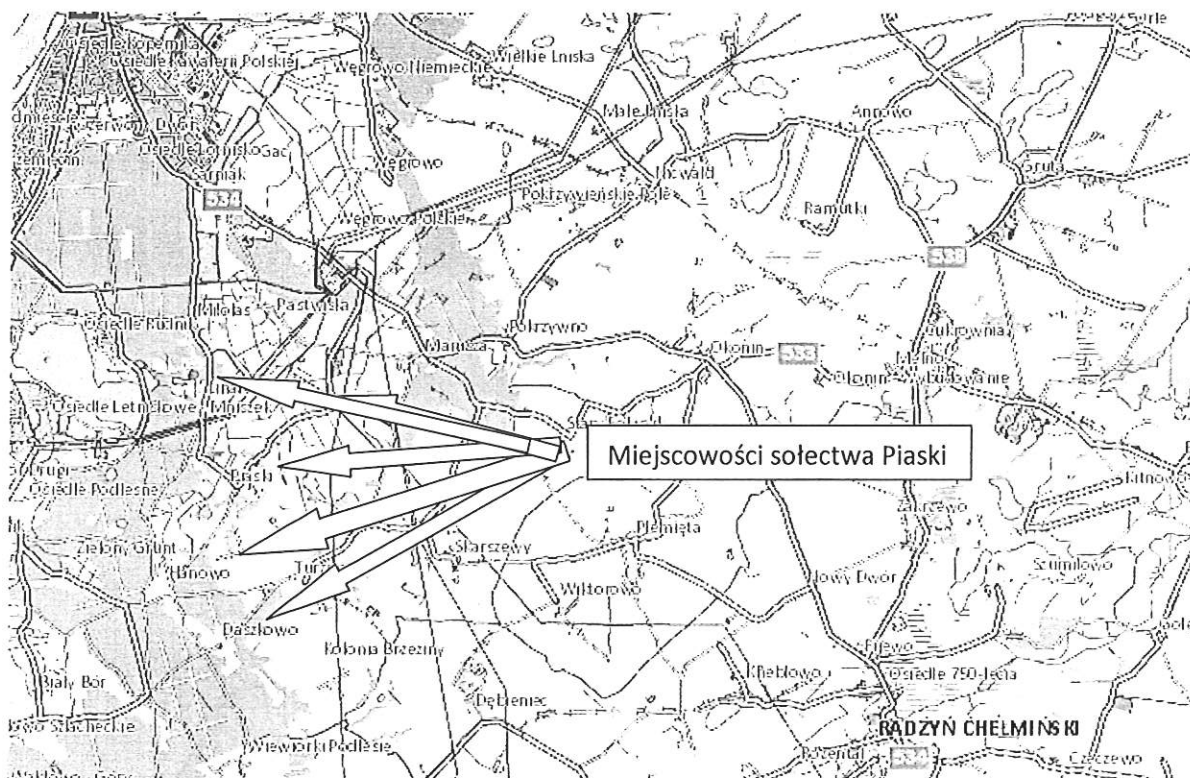




## 2.4 Mapa Powiatu Grudziądzkiego z podziałem na sołectwa



### 3. Powierzchnia Sołectwa Piaski



Powierzchnia sołectwa wynosi 634,8017 ha, co czyni je jednym z większych sołectw na terenie gminy Grudziądz. Najwięcej, bo ponad 40% powierzchni wsi stanowią grunty orne i zajmują blisko 256 ha. Drugim największym użytkiem na terenie Piask są łąki trwałe i kolejno lasy. Powierzchnie pozostałych użytków stanowią mniejszy procent w ogólnym zestawieniu gruntów, a szczegółowe zestawienie gruntów dla obrębu Piaski i Kobylanka przedstawia poniższa tabela:

Tabela nr 1. Powierzchnia sołectwa z podziałem na użytki gruntowe

<b>Powierzchnia [ha]</b>	634,8017	<b>100,00%</b>
<b>Grunty orne</b>	255,494	40,25%
<b>Drogi</b>	17,8933	2,82%
<b>Tereny mieszkaniowe</b>	31,2909	4,93%
<b>Pastwiska Trwałe</b>	67,5415	10,64%
<b>Łąki Trwałe</b>	145,3368	22,89%
<b>Lasy</b>	81,2939	12,81%
<b>Nieuzytki</b>	12,1038	1,91%
<b>Sady</b>	1,7404	0,27%
<b>Rowy</b>	10,1129	1,59%
<b>Grunty zadrzewione i zakrzewione</b>	9,68	1,52%
<b>Tereny różne</b>	0,06	0,01%
<b>Wody</b>	1,0402	0,16%
<b>Użytki ekologiczne</b>	1,214	0,19%

#### 4. Liczba ludności

Piaski są sołectwem średnio zaludnionym. Liczba ludności na dzień 01.01.2015 r. wynosiła 787 mieszkańców – 384 kobiety i 403 mężczyzn. Stosunek procentowy wynosi: 48,60% kobiety; 51,40% mężczyźni. Szczegółowe dane z podziałem na kategorie wiekowe przedstawiają poniższe tabele i wykresy:

Tabela nr 2. Liczba ludności z podziałem na grupy wiekowe w Piaskach

<b>Liczba ludności</b>	<b>Kobiety</b>	<b>Mężczyźni</b>
358	184	174
<b>0-13 lat</b>		
<b>Ogółem</b>	<b>Dziewczynki</b>	<b>Chłopcy</b>
72	39	33
<b>14-18 lat</b>		
<b>Ogółem</b>	<b>Dziewczęta</b>	<b>Chłopcy</b>
13	4	9
<b>19 i więcej lat</b>		
<b>Ogółem</b>	<b>Kobiety</b>	<b>Mężczyźni</b>
358	184	174

Tabela nr 3. Liczba ludności z podziałem na grupy wiekowe w Daszkowie

Liczba ludności	Kobiety	Mężczyźni
14	8	6
<b>0-13 lat</b>		
Ogółem	Dziewczynki	Chłopcy
0	0	1
<b>14-18 lat</b>		
Ogółem	Dziewczęta	Chłopcy
0	0	0
<b>19 i więcej lat</b>		
Ogółem	Kobiety	Mężczyźni
13	8	5

Tabela nr 4. Liczba ludności z podziałem na grupy wiekowe w Hanowie

Liczba ludności	Kobiety	Mężczyźni
96	55	41
<b>0-13 lat</b>		
Ogółem	Dziewczynki	Chłopcy
16	3	13
<b>14-18 lat</b>		
Ogółem	Dziewczęta	Chłopcy
4	2	2
<b>19 i więcej lat</b>		
Ogółem	Kobiety	Mężczyźni
76	36	40

Tabela nr 4. Liczba ludności z podziałem na grupy wiekowe w Kobylance

<b>Liczba ludności</b>	<b>Kobiety</b>	<b>Mężczyźni</b>
133	62	71
<b>0-13 lat</b>		
<b>Ogółem</b>	<b>Dziewczynki</b>	<b>Chłopcy</b>
26	15	11
<b>14-18 lat</b>		
<b>Ogółem</b>	<b>Dziewczęta</b>	<b>Chłopcy</b>
10	3	7
<b>19 i więcej lat</b>		
<b>Ogółem</b>	<b>Kobiety</b>	<b>Mężczyźni</b>
97	48	49

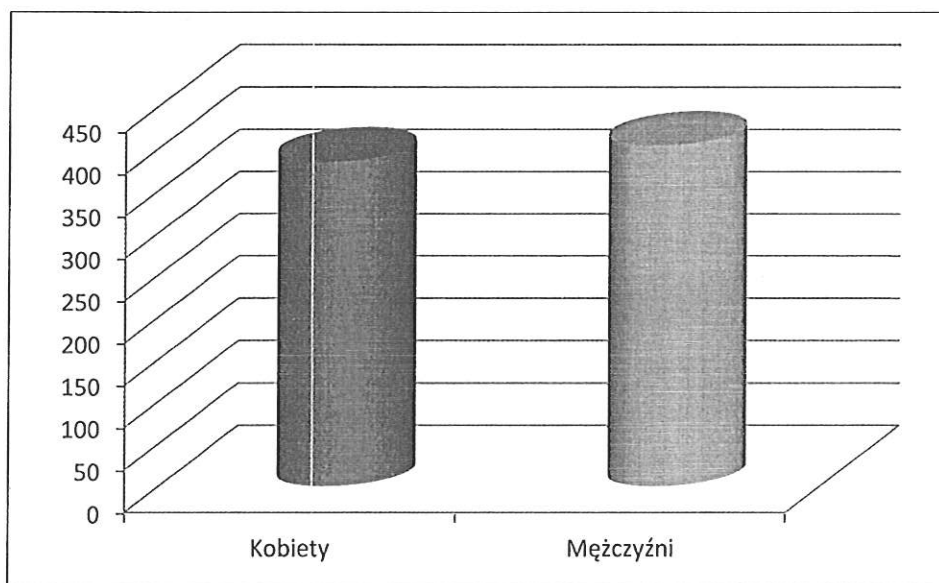
Tabela nr 5. Liczba ludności z podziałem na grupy wiekowe w Linarczyk

<b>Liczba ludności</b>	<b>Kobiety</b>	<b>Mężczyźni</b>
186	89	97
<b>0-13 lat</b>		
<b>Ogółem</b>	<b>Dziewczynki</b>	<b>Chłopcy</b>
36	19	17
<b>14-18 lat</b>		
<b>Ogółem</b>	<b>Dziewczęta</b>	<b>Chłopcy</b>
13	6	7
<b>19 i więcej lat</b>		
<b>Ogółem</b>	<b>Kobiety</b>	<b>Mężczyźni</b>
137	64	73

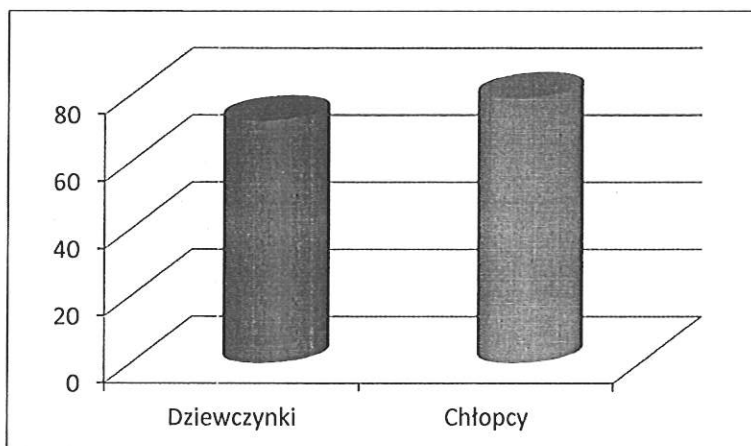
**Tabela nr 6.** Liczba ludności z podziałem na grupy wiekowe w sołectwie Piaski

<b>Liczba ludności</b>	<b>Kobiety</b>	<b>Mężczyźni</b>
787	384	403
<b>0-13 lat</b>		
<b>Ogółem</b>	<b>Dziewczynki</b>	<b>Chłopcy</b>
151	72	79
<b>14-18 lat</b>		
<b>Ogółem</b>	<b>Dziewczęta</b>	<b>Chłopcy</b>
40	15	25
<b>19 i więcej lat</b>		
<b>Ogółem</b>	<b>Kobiety</b>	<b>Mężczyźni</b>
596	297	299

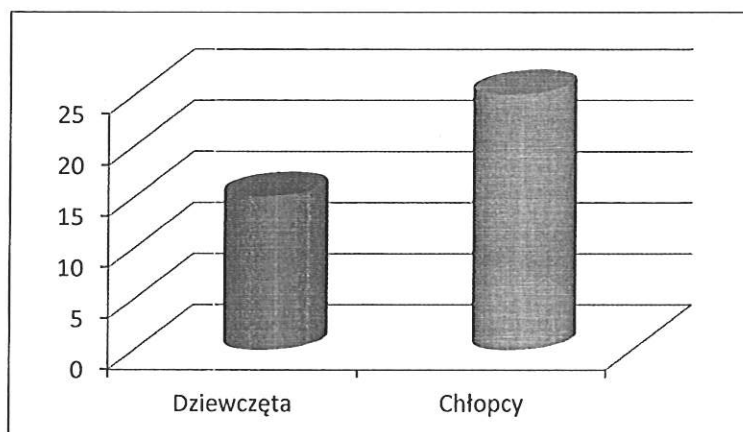
**Wykres nr 1.** Całkowita liczba kobiet i mężczyzn w sołectwie Piaski



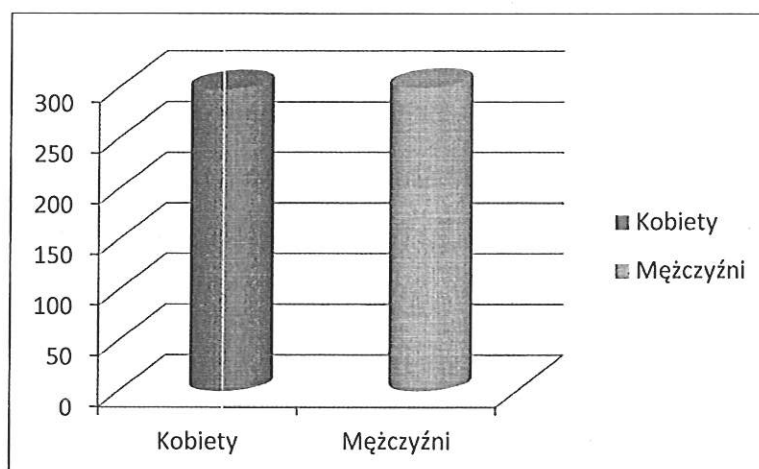
Wykres nr 2. Całkowita liczba dziewczynek i chłopców (wiek 0-13) w sołectwie Piaski



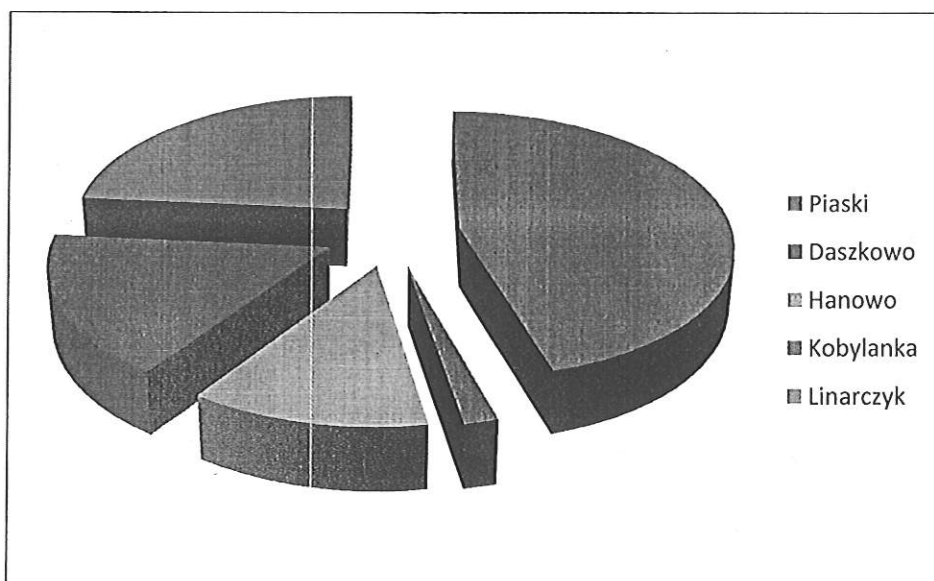
Wykres nr 3. Całkowita liczba dziewcząt i chłopców (wiek 14-18) w sołectwie Piaski



Wykres nr 4. Całkowita liczba kobiet i mężczyzn (wiek 19+) w sołectwie Piaski



Wykres nr 4. Liczba mieszkańców w poszczególnych miejscowościach



## 5. Historia sołectwa Piaski

### Piaski

Dawne nazwy: niem. Sandfelde

Położenie: Na terenie Basenu Grudziądzkiego, w odległości około 8 km na pld. wschód od Grudziądza i 1,5 km na północny zachód od Turznic.

Wieś założona między r. 1773 a 1787 na gruntach majątku Turznice, po sekularyzacji dóbr klasztornych (majątek T. należał od 1637 r. do klasztoru benedyktynek w Grudziądzu).

W 1788 r. osadnicy dzierżawili obszar 4 włók za czynszem 15 talarów od włóki i tzw. łąkę młynarską za 2 talary i 10 srebrników czynszu.

Wg topografii Goldbecka w 1789 r. Piaski były wsią o 4 dymach, własność królewska. W k. XIX w. do wsi należało 471,71 mórg obszaru, w 1905 r. - 120, 2 ha. W r. 1900 na gruntach wsi zbudowano kościół oraz założono duży cmentarz dla gminy ewangelickiej, obejmującej mieszkańców sąsiednich wsi: Biały Bór, Kobylanka, Pastwisko, Skarszewy i inne. We wsi znajdowała się szkoła ewangelicka, karczma, najbliższa stacja pocztowa była w Grudziądzu.



Po 1939 r. wsie Piaski i Linarczyk zostały administracyjnie połączone pod wspólną nazwą Conradsfelde.

Przynależność do parafii katolickiej w Błędowie.

Liczba budynków mieszkalnych i mieszkańców wg danych spisowych z lat 1868, 1905 i 1921 j. niżej

1868 - 13 domów mieszkalnych i 98 mieszkańców (kat. - , ewang. 98)

1905 - 16 domy mieszkalne i 105 mieszkańców (kat. 8, ewang. 97)

1921 - 16 domy mieszkalne i 105 mieszkańców (kat.26, ewang. 79)

Układ historyczny: Wieś o zabudowie rozproszonej w typie rzędówki bagiennej

### **Daszkowo in. Daszkowo Młyn**

Dawne nazwy: ok.

1423-4 Daske, 1796

Dasznowo, niem.

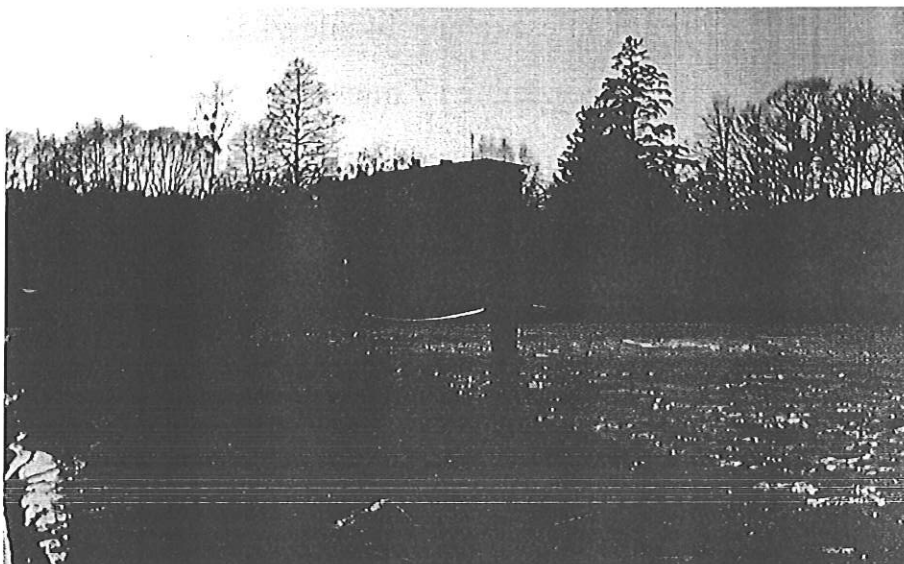
Daszkowo Muhle

Położenie: Młyn

wodny na Turznicy,

dopływie Maruszy,

uchodzącej do jez.



Rudnik, w odległości ok. 1,5 km na południowy zachód od Turznicy a 10,5 km na pld. wschód od Grudziądza

Okolo 1423-4 własność rycerska w komturstwie pokrzywnieńskim, z obowiązkiem 1 służby w zbroi lekkiej w wyprawach Zakonu.

W 1422-41 w.m. Paweł Russdorf nadał młyn wodny w Daszkowie Hansowi Legendorf z zastrzeżeniem, że Zakon może go odkupić za 170 grzywien.

W XVI w. młyn był własnością Turznickich, w 1637 dobra Turznice (wraz z młynem w D.) nabyły benedyktynki z Grudziądza.

W 1773 r. majątek Turznice, jako dobra klasztorne został przejęty przez skarbu państwa pruskiego i w r. 1790 sprzedany Janowi Reichel.

W 1892 młyn w Daszkowie, wchodzący w skład dóbr turznickich był własnością spadkobierców Jana Reichel. Przed 1 wojną światową młynarzem w Daszkowie był Czarski.

Mieszkańcy osady młyńskiej należeli do parafii: katolickiej w Błędowie, ewangelickiej w Grudziądzu (następnie w Piaskach - od 1900 r.)

Liczba budynków mieszkalnych i mieszkańców wg danych spisowych z lat 1885, 1905 i 1921 (w l. 1905 i 1921 osada młyńska spisana przy wsi Hanowo) j. niżej:

1885 - 2 domy mieszkalne i 16 mieszkańców (brak danych odn. wyznania)

1905 - 2 domy mieszkalne i 14 mieszkańców (jak wyżej)

1921 - domy mieszkalne i 7 mieszkańców (kat. 1, ewang. 6)

Układ historyczny: Osada młyńska złożona z młyna wodnego, domu mieszkalnego młynarza i zabudowań gospodarczych

### Hanowo

Dawne nazwy: niem.

Hannowo, Hannenwalde

Położenie Na podmokłych terenach Basenu

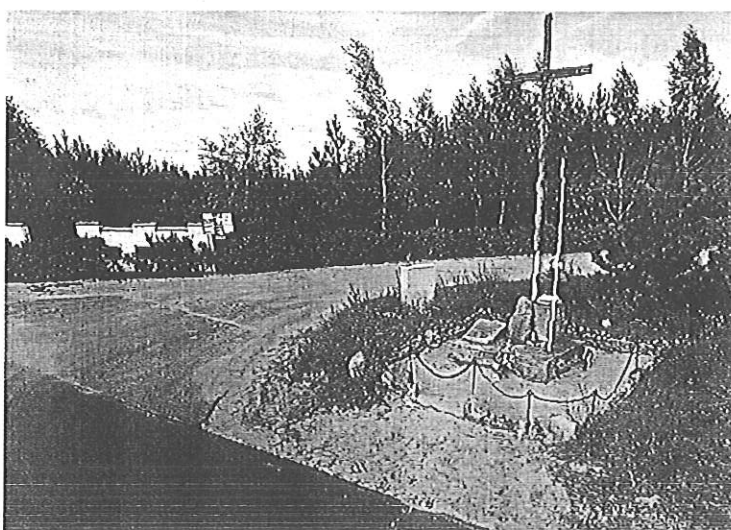
Grudziądzkiego, w jego

południowo-wschodniej

części, w odległości 10 km na

południowy wschód od

Grudziądza i 2 km na zachód od majątku Turznice, na skraju dużego kompleksu leśnego



Hanowo jest osadą założoną w końcu XVIII w. na gruntach majątku Turznice, od 1637 r. stanowiącego własność klasztoru benedyktynek w Grudziądzu.

Po sekularyzacji dóbr klasztornych, reprezentujący skarb państwa pruskiego komisarz Reichel w 1785 r. wydał w dzierżawę siedmiu osadnikom grunt, położony między karczmą w Hanowie a młynem w Daszkowie, z czynszem płaconym do dworu w Turznicach.

Wg topografii Goldbecka w 1789 r. Hanowo było wsią o 5 dymach i z karczmą. W 1821 istniały tu 22 parcele o powierzchni około 20 mórg każda, z których czynsz roczny w wysokości 63 talarów oraz inne powinności świadczone do dworu w Turznicach. Teren wsi powiększony został przez zakup gruntu należącego do Białego Boru.

W nowszych czasach do Hanowa zostało przyłączone Daszkowo.

W 1905 r. wieś obejmowała 84,4 ha gruntów.

Przynależność do parafii: katolickiej w Błędowie, ewangelickiej w Grudziądzu (od 1900 r. - w Piaskach).

Liczba budynków mieszkalnych i mieszkańców wg danych spisowych z lat 1905 i 1921 j. niżej

1905 - 30 domów mieszkalnych i 166 mieszkańców (kat. 4, ewang. 162)

1921 - 29 domów mieszkalnych i 144 mieszkańców (kat.26, ewang. 118)

Układ historyczny: Wieś o zabudowie rozproszonej w typie rzędówki liniowej, z zagrodami po zachodniej stronie drogi z Wałdowa w kierunku Linarczyka

### **Kobylanka**

Pod nazwą Kobylanka kryją się odrębne niegdyś jednostki osadnicze: Kobylanka Wielka i Kobylanka Panieńska

#### ***a) Kobylanka Wielka***

Dawne nazwy: 1796 Kablunken, niem. Gr. Kabilunken

Położenie: Na podmokłych terenach Basenu Grudziadzkiego, przy lokalnej drodze ze wsi Piaski do wsi Marusza, w odległości 8 km na południowy wschód od Grudziądza i 2,5 km na wschód od jeziora Rudnik

Wieś wymieniana w dokumentach począwszy od 1664 r., własność królewska w starostwie pokrzywnieńskim. Od 1732 r. dzierżawił ją starosta pokrzywnieński książę Radziwiłł, kontrakt dzierżawy przedłużono w 1762 r.

W 1766 wieś została wydana w długoterminową dzierżawę (na 40 lat) przez starościnę pokr. Jadwigę hrabinę Dąbską. Wieś obejmowała wówczas 7 włók, wydanych w dzierżawę 9 osadnikom. W wizytacji z 1765 r. wymienieni zostali dzierżawcy: Jan, Michał i Jakub Strehl; Hermann Schwerdtfeger, Jakub Kilmann, Dawid Schroeder, Dawid Fencki, Tomasz Nickel, Jan Dau i Jerzy Stolmach. Osadnicy mieli prawo wyboru sołtysa.

W 1789 Kobylanka była wsią o 12 dymach, własność królewska.

W 1829 dotychczasowi dzierżawcy, w liczbie 9-ciu, zostali uwłaszczeni otrzymując łącznie 7 włók i 7 mórg gruntów, z których czynsz roczny wynosił 194 talary.

W 1883 r. do wsi należało 506 mórg, w miejscu była szkoła, najbliższa stacja pocztowa w Grudziądzu.

Przynależność do parafii: katolickiej w Okoninie, ewangelickiej w Piaskach (od 1900 roku)

Liczba budynków mieszkalnych i mieszkańców wg danych spisowych z lat 1883, 1905 i 1921 j. niżej:

1883 - 14 domów mieszkalnych i 100 mieszkańców (kat. 1, ewang. 99)

1905 - 14 domów mieszkalnych i 93 mieszkańców (kat. 7, ewang. 86)

1921 - 16 domów mieszkalnych i 101 mieszkańców (kat. 29, ewang. 70, inn.chrz.2)

Układ historyczny: Wieś o zabudowie skupionej wzdłuż drogi lokalnej z Piasków do Maruszy, w typie ulicówki

### ***b) Kobylanka Panieńska***

Dawne nazwy: Nonnenkabilunken, niem. Kl. Kabilunken

Położenie: Na podmokłych terenach Basenu Grudziądzkiego w odległości 8 km na południowy wschód od Grudziądza

Osada założona na gruntach starostwa pokrzywieńskiego w połowie XVII w., niemal jednocześnie z Kobylanką Wielką.

Przed 1700 r. należała do klasztoru benedyktynek w Grudziądzu, do których należały 3 i 3/4 włóki wydawane w dzierżawę. Po 1772 r. grunty stały się własnością skarbu państwa pruskiego, wydawaną w dzierżawę i obejmowały 3 parcele. W 1833 dzierżawców uwłaszczone.

W 1883 r. wieś obejmowała 440 mórg, w 1905 - 162,0 ha, najbliższa szkoła znajdowała się w Piaskach, stacja pocztowa i kolejowa w Grudziądzu.

Przynależność do parafii: katolickiej w Błędowie, ewangelickiej w Piaskach (po 1900)

W 1939 Kobylanka Wielka i Kobylanka Panieńska zostały administracyjnie połączone pod nazwą Gross Stutwiesen.

Liczba domów mieszkalnych i mieszkańców wg danych spisowych z lat 1883, 1905 i 1921 j. niżej:

1883 - 4 domy mieszkalne i 43 mieszkańców (kat. 1, ewang. 42)

1905 - 10 domów mieszkalnych i 63 mieszkańców (kat. 1, ewang. 66) w tym w osadzie Borowo 3 d.m. i 21 mk.

1921 - 10 domów mieszkalnych i 70 mieszkańców (kat. 10, ewang. 60) w tym w osadzie Borowo 1 d.m. i 5 mk. (kat.1, ewang. 5)

Układ historyczny: Wieś o zabudowie rozproszonej w typie rzędówki bagiennej

## Linarczyk

Dawne nazwy: 1796 Linarczek, niem. Conradsfelde, Konradsfelde

Położenie: W Basenie Grudziądzkim, przy ujściu Maruszy do jeziora Rudnik, na skraju kompleksu leśnego, łączącego się z Lasem Rudnickim, w odległości 7 km na południowy wschód od Grudziądza

Wieś nowo założona około połowy XVIII w. na gruntach należących do starostwa grudziądzkiego.

Wg zapisu w lustracji starostwa grudziądzkiego z 1765 r. dzierżawcy: Jan Jeszke, Herman Hey i Piotr Karzmin płacili łącznie czynsz w wysokości 25 florenów i 24 gr. W 1768 osadzono tu czwartego dzierżawcę.

W latach 1781, 1803 i 1828 poszczególne gospodarstwa wydawano w wieczysta dzierżawę, a w 1838 wszyscy dzierżawcy zostali uwłaszczeni.

W 1884 r. wieś obejmowała 171 mórg gruntów, w 1905 - 103,1 ha, najbliższa szkoła znajdowała się w Piaskach, agencja pocztowa i stacja kolejowa - w Grudziądzu.

W 1939 r. nowa osada wraz ze starszymi wsiami Linarczykiem i Piaskami została administracyjnie połączona pod nazwą Konradsfelde.

Przynależność do parafii: katolickiej w Błędowie, ewangelickiej w Piaskach

Liczba budynków mieszkalnych i mieszkańców wg danych spisowych z lat 1884, 1905 i 1921 j. niżej:

1884 - 7 domów mieszkalnych i 38 mieszkańców (ewang. 38)

1905 - 17 domów mieszkalnych i 83 mieszkańców (ewang. 83)

1921 - 18 domów mieszkalnych i 81 mieszkańców (kat. 10, ewang. 71)

Układ historyczny: Wieś o zabudowie skupionej w typie rzędówki liniowej

## **6. Struktura przestrzenna miejscowości Piaski**

Sołectwo Piaski położona jest w południowej - wschodniej części Gminy Grudziądz.

Na sołectwo Piaski składają się miejscowości: Piaski, Hanowo, Daszkowo, Linarczyk, Kobylanka. Przez miejscowość przebiega droga powiatowa.

Od drogi powiatowej rozchodzą się także inne drogi gminne prowadzące do poszczególnych działek budowlanych.

Krajobraz wsi jest typowo podmiejski, z dużą ilością działek budowlanych, wzbogacony śródpolnymi i przydrożnymi zerdzewieniami.

Miejscowość charakteryzuje się zróżnicowanym budownictwem mieszkaniowym. Forma zabudowy zwarta i rozproszona. Formą zwartą stanowią głównie osiedla domów jednorodzinnych zlokalizowanych wzdłuż drogi powiatowej i dróg gminnych. Formę rozproszoną stanowią głównie gospodarstwa rolne i sadownicze.

Uzupełnienie zabudowy mieszkaniowej są zlokalizowane w miejscowości obiekty usługowe i usługowo – handlowe.

## **II. Inwentaryzacja zasobów służących odnowie miejscowości**

### **1. Zasoby przyrodnicze**

Zgodnie z ustawą o ochronie przyrody z dnia 16 października 1991r. (Dz. U. Nr 114, poz. 492, ze zm.), obszar chronionego krajobrazu obejmuje wyróżniające się krajobrazowo tereny o różnych typach ekosystemów i ich

zagospodarowanie powinno zapewnić stan względnej równowagi ekologicznej systemów przyrodniczych.

Powierzchnia lasów w Piaski w porównaniu z innymi sołectwami, jest stosunkowo duża. Powierzchnia lasów w Piaski wynosi ponad 81 ha. Lasy spełniają nie tylko poważną funkcję gospodarczą, ale również nie mniej ważną rolę pozaprodukcyjną o charakterze ochronnym, klimatycznym, zdrowotnym i estetycznym.

Na terenie sołectwa występują lasy, które stanowią naturalne środowisko życia najrozmaitszych zwierząt, których obecność nierzadko można dostrzec spacerując po jego terenach.

## **Marusza**

Marusza jest dopływem Kanału Głównego o długości 26,4 km i powierzchni zlewni 138,0 km<sup>2</sup>. W górnej części Marusza położona jest na Wysoczyźnie Chełmińskiej i przepływa przez jeziora Duże, Wilczak oraz Skąpe. W dolnym odcinku wpływa do Basenu Grudziądzkiego w pradolinie Wisły, zasilając Jezioro Rudnickie Wielkie. Administracyjnie zlewnia Marusza położona jest na terenie powiatu grudziądzkiego.

Wieloletnie odprowadzanie ścieków z cukrowni Melno spowodowało poważną degradację jezior Skąpe i Rudnickie Wielkie. Od roku 2003 cukrownia zaprzestała produkcji. Obecnie Marusza nie jest odbiornikiem ścieków, jednak prowadzi podwyższone ładunki związków biogenych pochodzenia rolniczego, podtrzymując wysoką eutrofizację wód Jeziora Rudnickiego Wielkiego. Marusza, na odcinku od źródeł do Jez. Rudnickiego Wielkiego stanowi jednolitą część wód. Badania jakości prowadzono w zakresie monitoringu operacyjnego na zamknięciu Jednolitych Części Wód w Linarczyku. Stwierdzono umiarkowany potencjał ekologiczny, o czym zdecydowały wskaźniki utlenialności i natlenienia wód. W zakresie biologicznym analizowano wskaźniki MIR i IO, spełniające wymogi dobrego stanu – II klasa. Pod



względem bakteriologicznym wody Maruszy oceniono jako złe. W porównaniu z wcześniejszymi badaniami od roku 2002, wartości średnioroczne analizowanych wskaźników wykazywały wzrost stężenia związków biogennych, zwłaszcza azotanów i fosforanów. Poprawił się natomiast stan sanitarny wód. (*Raport WIOŚ za 2010r*)

Problemem, z którym borykają się wszystkie sołectwa w tym Piaski stanowi tutaj wyjątku, jest zanieczyszczenie powietrza. Szczególnie dużą emisją zanieczyszczeń charakteryzuje się transport drogowy. Szacuje się, że w ogólnej emisji tlenku węgla 22% stanowią emisje z dróg, w emisji dwutlenku azotu 16,8% pochodzi z transportu drogowego, a w emisji niemetanowych lotnych związków organicznych 24,7% emisji przypada na transport drogowy.

Stopień zanieczyszczenia powietrza pogarsza również fakt istnienia tzw. źródeł niekontrolowanej emisji. Chodzi tu przede wszystkim o rejony intensywnych upraw rolniczych oraz piece gospodarskie i lokalne kotłownie, które zwłaszcza w okresie zimowym, powodują wzrost tzw. niskiej emisji.

## 2. Dziedzictwo kulturowe

### 2.1. Obiekty o wartościach historycznych

Do gminnej ewidencji zabytków nieruchomości wpisane są następujące obiekty:

#### ❖ Daszkowo

- Budynek mieszkalny z pocz. XX w.
- Młyn wodny z 4 ćw. XIX w.

#### ❖ Hanowo

- Budynek mieszkalno - gospodarczy z k. XIX w.
- Cmentarz ewangelicki z poł. XIX w.

#### ❖ Kobylanka

- Budynek mieszkalny z k. XIX w.
- Szkoła + budynek gospodarczy z 1900r
- Cmentarz ewangelicki z poł. XIX w.

#### ❖ Linarczyk

- Budynek mieszkalny w zagrodzie z 1900 r.
- Budynek mieszkalny z 40 lat XX w.
- Budynek mieszkalny + budynek gospodarczy z lat 40 lat XX w
- Budynek mieszkalno - gospodarczy z pocz. XIX w.
- cmentarz ewangelicki z poł. XIX w.

#### ❖ Piaski

- Karczma z k. XIX w.
- Pastorówka + budynki gospodarcze z 1900 r.
- Szkoła z pocz. XX w.
- Kościół ewangelicki z 1900 r.
- Cmentarz ewangelicki z poł. XIX w.

## 2.2 Stanowiska archeologiczne

Zgodnie z Systemem Ewidencji Stanowisk Archeologicznych przygotowanym przez Oddział Wojewódzki w Toruniu Państwowej Służby Ochrony Zabytków, wyróżniono w sołectwie Piaski następujące stanowiska archeologiczne:

### Obszar AZP 31-45

1. Kobylanka, stanowisko 1 - mezolit, późne średniowiecze
2. Kobylanka, stanowisko 2 - późne średniowiecze
3. Linarczyk, stanowisko 2 - kult. łużycka
4. Linarczyk, stanowisko 3 - późne średniowiecze
5. Linarczyk, stanowisko 4 - mezolit, neolit, późne średniowiecze
6. Linarczyk, stanowisko 5 - późne średniowiecze
7. Linarczyk, stanowisko 6 - mezolit
8. Piaski, stanowisko 1 - późne średniowiecze
9. Piaski, stanowisko 2 - mezolit, laten, późne średniowiecze
10. Piaski, stanowisko 3 - mezolit, neolit, późne średniowiecze

### Obszar AZP 32-45

1. Piaski, stanowisko 4 - późne średniowiecze
2. Piaski, stanowisko 5 - późne średniowiecze
3. Piaski, stanowisko 6 - wczesna epoka brązu
4. Piaski, stanowisko 7 - halsztat-laten
5. Piaski, stanowisko 8 - halsztat-laten
6. Piaski, stanowisko 9 - halsztat-laten, okres rzymski
7. Piaski, stanowisko 10 - halsztat-laten, późne średniowiecze
8. Piaski, stanowisko 11 - chronologia nieokreślona

## 9. Piaski, stanowisko 12 - okres rzymski

### 3. Infrastruktura społeczna

W Piaskach znajduje się Zespół Szkół w skład, którego wchodzi dwa typy szkół; Szkoła Podstawowa im. Szarych Szeregów, do której uczęszcza 134 uczniów oraz Gimnazjum Nr 2 im. Szarych Szeregów, do której uczęszcza 57 uczniów.

Informacje o szkole we wsi Piaski pochodzą z roku 1868. Była to szkoła jednoklasowa mieszcząca się w drewnianym budynku. Istniejący budynek z czerwonej cegły powstał w latach 1901-1908. Szkoła w Piaskach posiadała wówczas dwie izby lekcyjne i mieszkania dla dwu nauczycieli.

Po zakończeniu Drugiej Wojny Światowej w szkole nie było żadnych sprzętów. W pierwszym tygodniu zapisano 145 uczniów i rozdzielono na cztery klasy. Pierwszym kierownikiem został Alojzy Mazikowski. Jeszcze w roku 1945 zaczęło pracować dwu nauczycieli. Pod koniec roku było już pięć klas i 181 dzieci. W nowym roku szkolnym uruchomiono szkoły w Turznicach i w Kobylance, co odciążało nauczycieli w Piaskach. Był to czas organizowania umeblowania, zbierania pieniędzy na książki, farby, pomoce naukowe. W szkole organizowano również kursy dla analfabetów. Pierwszy etap walki z analfabetyzmem zakończono 27. marca 1950 roku. Ważnym wydarzeniem dla uczniów i rodziców była elektryfikacja wsi – 18. grudnia 1957 roku.

W roku 1964, drugiego grudnia, szkoła powiększyła się o nowy pawilon wybudowany w czynie społecznym. Następna rozbudowa i modernizacja

rozpoczęła się w roku szkolnym 1987/1988. Wybudowano łącznik między starą szkołą a pawilonem. Prace zakończono 15. grudnia 1994 roku.

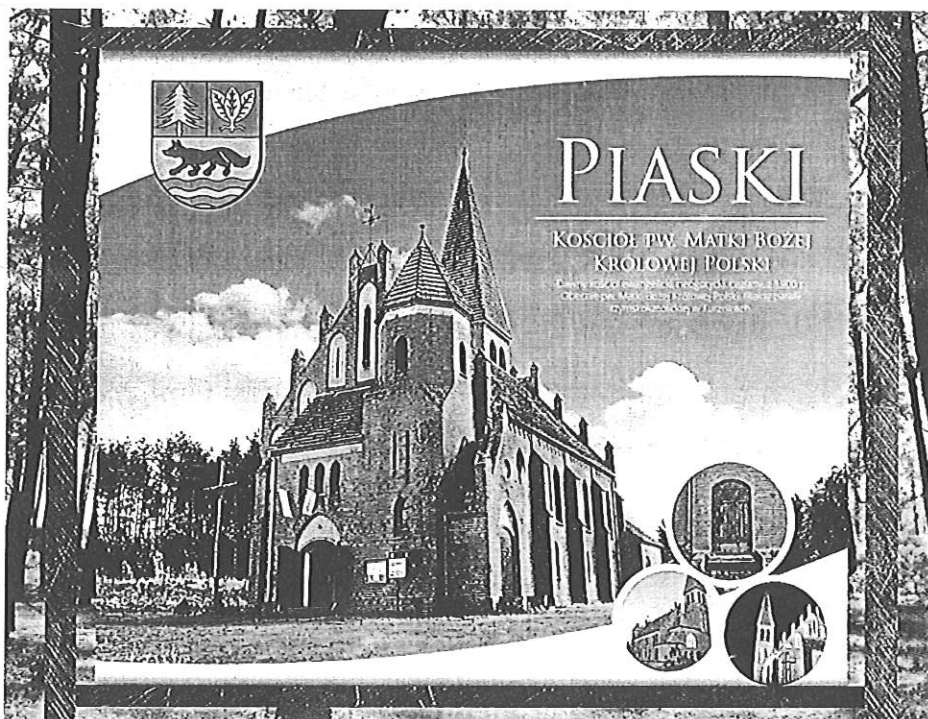
Szkole Podstawowej, istniejącej od roku zakończenia II. Wojny Światowej, nadano 30. maja 2001 roku imię Szarych Szeregów. Dzięki staraniom dyrektora i rady rodziców 10. października 2003 roku szkoła Podstawowa im. Szarych Szeregów w Piaskach otrzymała sztandar. Uchwałą Rady Gminy imię Szarych Szeregów, dnia 19. marca 2010 roku, otrzymało również Gimnazjum nr 2, istniejące w Piaskach od 1. września 1999 roku.

### **Dyrektorzy Szkoły Podstawowej w Piaskach**

(od roku 1999 równocześnie dyrektorzy Gimnazjum nr 2 w Piaskach)

Alojzy Patz	- w latach -	1940 – 1972
Henryk Jędrzejewski		1972 – 1974
Irena Smacka		1974 – 1984
Maria Aleksandrowicz		1984 – 1990
Irena Jaciubek		1990 – 1994
Dorota Becker		1984 – 2000
Bożena Gibas		2000 – 2004
Katarzyna Kozłowska		2004 -

Na terenie miejscowości Piaski znajdują się kościół filialny pw. **Matki Boskiej Królowej Polski**



#### 4. Infrastruktura techniczna

W Piaskach znajduje się sieć telekomunikacyjna oraz elektryczna. Dzięki temu wszystkie istniejące gospodarstwa domowe posiadają dostęp do sieci energetycznej o mocy zaspokajającej potrzeby mieszkańców.

We wsi znajduje się także sieć wodociągowa. Podłączono do niej większość gospodarstw, co wiąże się z dostarczaniem czystej, zdrowej wody spełniającej wszelkie normy i wymogi. Wciąż brakuje jednak sieci kanalizacyjnej, a ścieki odprowadzane są najczęściej do przydomowych szamb.

Brakuje także sieci gazociągowej. Większość mieszkańców nadal korzysta w celu przygotowywania posiłków z gazu propan-butan dostarczanego w butlach.

Od 1 lipca 2013 roku obowiązki w zakresie gospodarki odpadami realizuje Gmina Grudziądz. Odpady po procesie segregacji trafiają na wysypisko śmieci w Zakurzewie.

## **5. Gospodarka i rolnictwo**

### **5.1. Gospodarka**

Według Centralnej Ewidencji Informacji o Działalności Gospodarczej na terenie sołectwa zarejestrowanych jest 25 działalności gospodarczych, przeważającą ilość stanowią indywidualne praktyki lekarskie. Na terenie miejscowości zlokalizowany jest również sklep samoobsługowy BASIENKA.

Na terenie miejscowości Linarczyk i Kobylanka zarejestrowano 17 podmiotów gospodarczych.

### **5.2. Rolnictwo**

Na terenie miejscowości Piaski i Hanowo znajduje się 37 gospodarstw rolnych o łącznej powierzchni 174,5191 ha, w tym:

- powierzchni od 1 do 2 ha – 12 gospodarstw;
- powierzchni od 2 do 5 ha – 11 gospodarstw;
- powierzchni od 5 do 7 ha – 2 gospodarstwa;
- powierzchni od 7 do 10 ha – 3 gospodarstw;
- powierzchni od 10 do 15 ha – 4 gospodarstwa;
- powierzchni powyżej 15 ha – 5 gospodarstw;

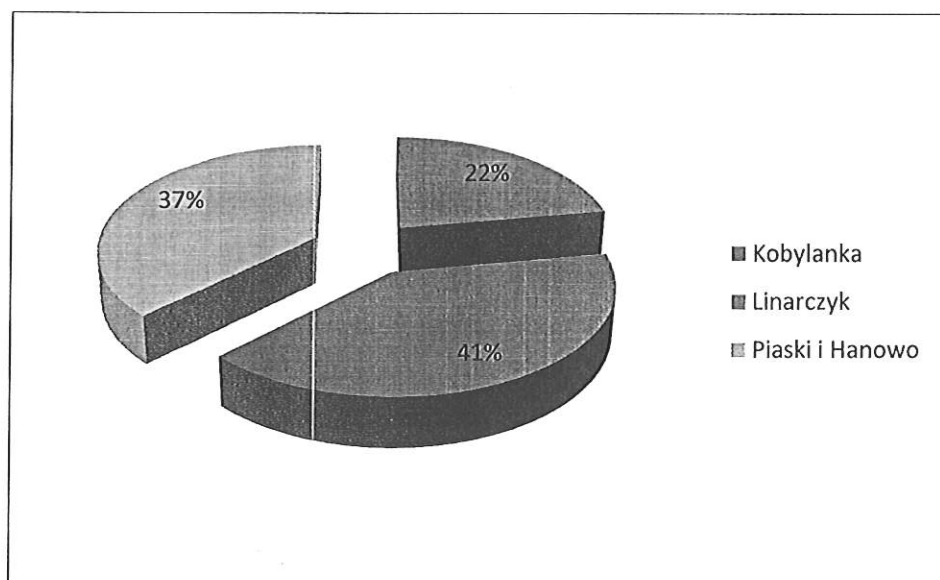
Na terenie miejscowości Linarczyk znajduje się 40 gospodarstw rolnych o łącznej powierzchni 141,1073ha, w tym:

- powierzchni od 1 do 2 ha – 14 gospodarstw;
- powierzchni od 2 do 5 ha – 20 gospodarstw;
- powierzchni od 5 do 7 ha – 3 gospodarstwa;
- powierzchni od 7 do 10 ha – 1 gospodarstw;
- powierzchni od 10 do 15 ha – 0 gospodarstw;

- powierzchni powyżej 15 ha – 2 gospodarstw;

Na terenie miejscowości Kobylanka znajduje się 22 gospodarstw rolnych o łącznej powierzchni 156,8128 ha, w tym:

- powierzchni od 1 do 2 ha – 2 gospodarstwa;
- powierzchni od 2 do 5 ha – 10 gospodarstw;
- powierzchni od 5 do 7 ha – 0 gospodarstw;
- powierzchni od 7 do 10 ha – 4 gospodarstwa;
- powierzchni od 10 do 15 ha – 2 gospodarstw;
- powierzchni powyżej 15 ha – 4 gospodarstwa;



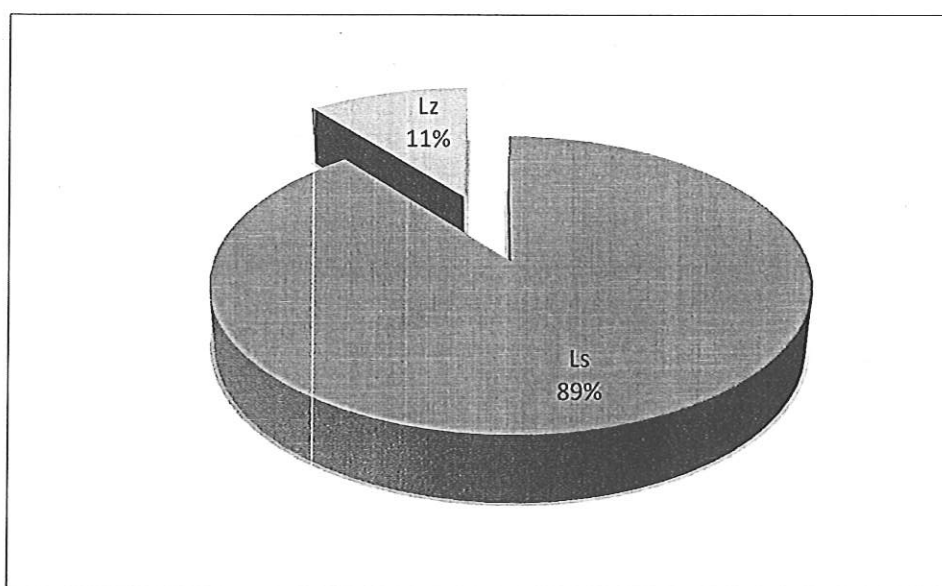
Teren miejscowości ma charakter przede wszystkim rolniczy. Blisko 472 ha, to ziemie należące do gospodarstw rolnych, co stanowi blisko 75% powierzchni całego sołectwa. Gleby są bardzo ważnym elementem środowiska przyrodniczego, mającym bezpośredni wpływ na wartość gospodarczą danego obszaru. Powstają one w wyniku działania czynników fizycznych (abiotycznych) i organicznych (biotycznych). Zachodzi w nich ciągły proces przemiany substancji organicznej w mineralną i odwrotnie. Wśród gruntów ornych na terenie Piask przeważają gleby klasy V (32%) i IVb klasy (24%) oraz



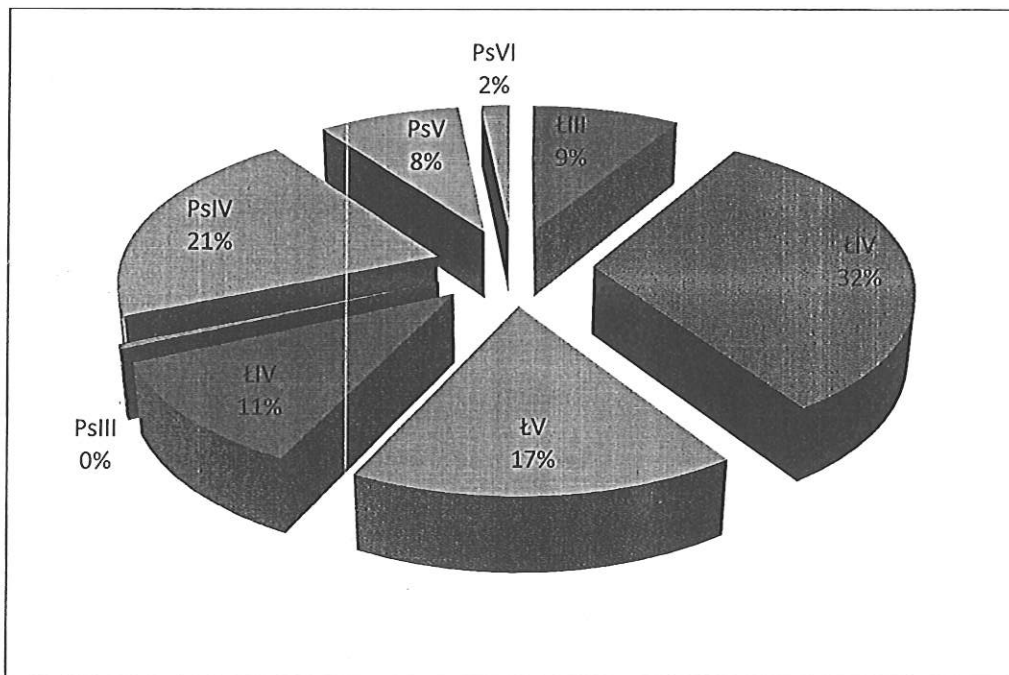
klasy VIa(22%). Pozostałe to grunty klasy IIIb – 13%, VI klasy – 9%. Uzupełnienie braków mikroskładników gleb wymaga stosowania odpowiednich nawozów mineralnych.

### 5.3. Klasyfikacja gleb

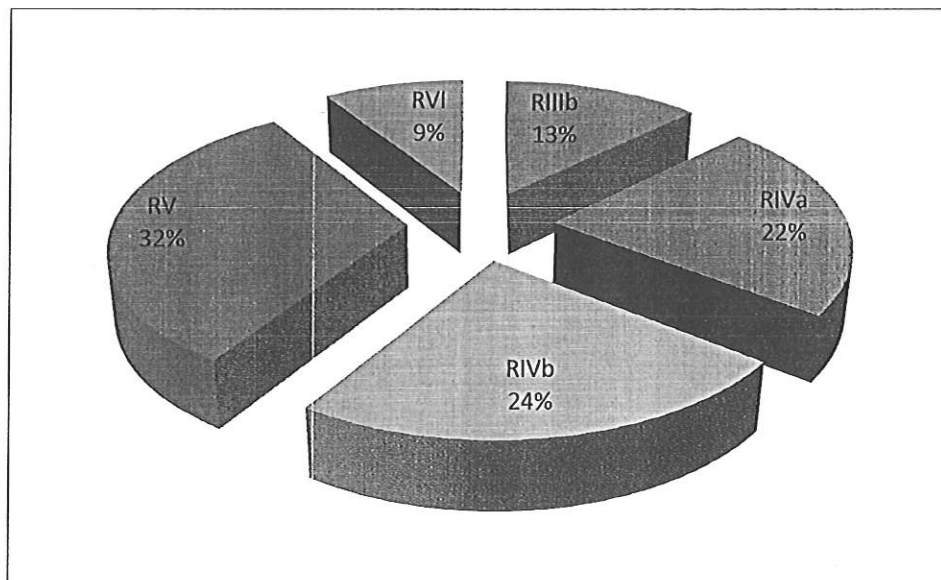
Grunty leśne oraz zadrzewione i zakrzewione	
Ls	Lz
81,29	9,68



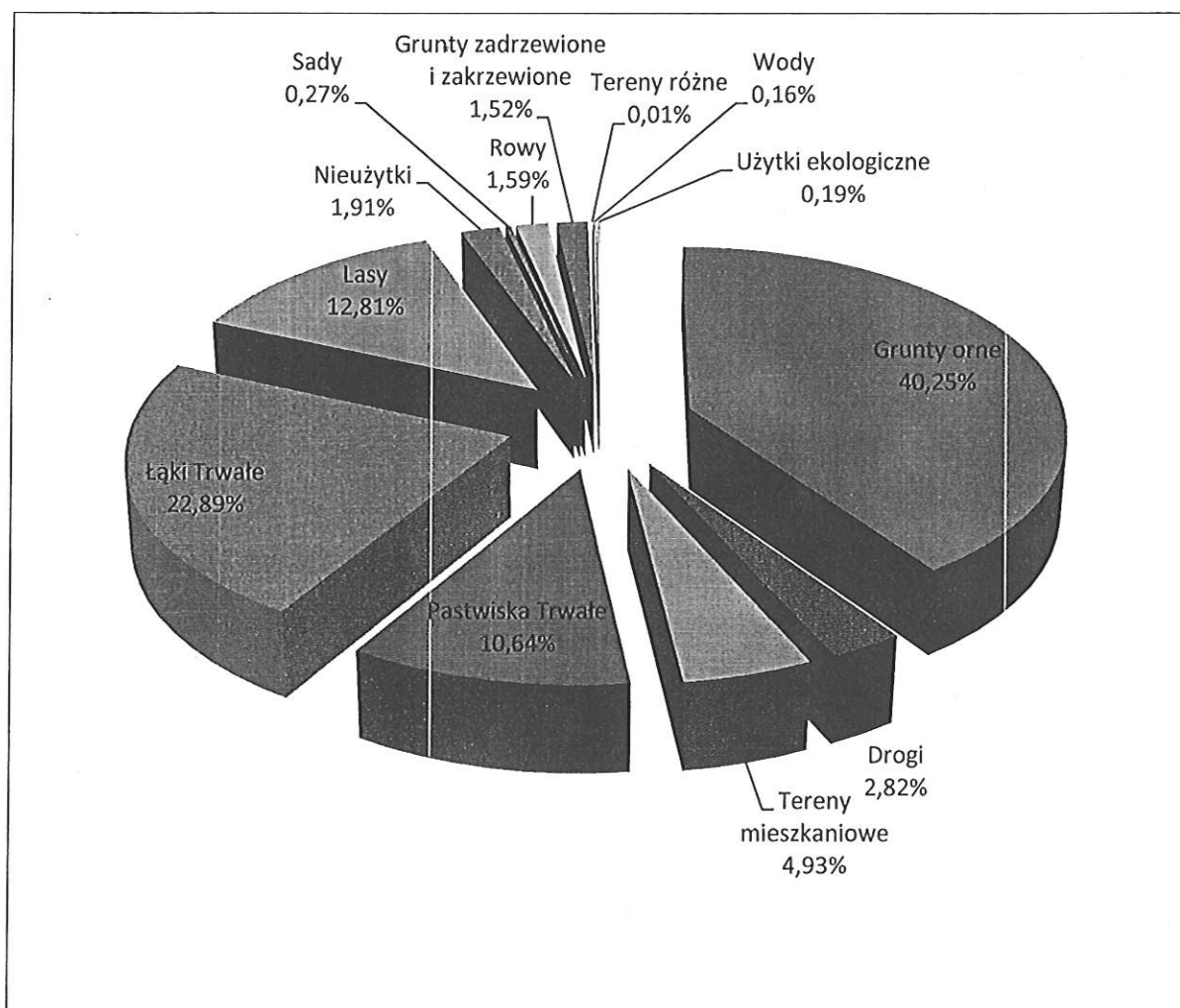
Łąki i pastwiska trwałe							
ŁIII	ŁIV	ŁV	ŁIV	PsIII	PsIV	PsV	PsVI
18,7449	67,671	35,3565	23,5644	1,02	44,7795	18,0319	3,7101



Grunty orne				
RIIIb	RIVa	RIVb	RV	RVI
29,5883	52,2553	54,6213	73,5345	21,2193



## 5.4. Struktura użytków



## 6. Kapitał społeczny i ludzki

Działalność samorządu wsi wspiera zbiórkami miejscowe społeczeństwo i ludność okolicznych wsi. Organizowane są m. in: dożynki, festyny, obchody Dnia Dziecka, choinki dla dzieci, święto plonu, dzień matki, spotkania wigilijne.



### III Ocena mocnych i słabych stron miejscowości

Wykorzystanie Analizy SWOT daje możliwość przeanalizowania mocnych i słabych stron sołectwa Piaski wobec stawianych przez otoczenie szans, jak i zagrożeń. Pozwala również na przedstawienie informacji w przestrzennej, uporządkowanej formie

MOCNE STRONY	SŁABE STRONY
<ul style="list-style-type: none"> <li>✓ Położenie geograficzne</li> <li>✓ Walory krajobrazowe</li> <li>✓ Sprzyjająca struktura wiekowa mieszkańców</li> <li>✓ Sieć wodociągowa, energetyczna i telekomunikacyjna</li> <li>✓ Atrakcyjny pod względem turystycznym teren</li> <li>✓ Oświetlenie części wsi</li> <li>✓ Droga powiatowa</li> <li>✓ Tereny pod rozwój budownictwa jednorodzinnego</li> </ul>	<ul style="list-style-type: none"> <li>✓ Słabo rozwinięta infrastruktura turystyczna (brak gospodarstw agroturystycznych)</li> <li>✓ Brak sieci kanalizacyjnej i gazociągowej</li> <li>✓ Wysokie bezrobocie</li> <li>✓ Migracja ludzi młodych, wykształconych</li> <li>✓ Utrudniony dostęp do informacji</li> <li>✓ Brak dostępu do szerokopasmowego Internetu</li> <li>✓ Brak inwestorów</li> <li>✓ Zaniedbana melioracja</li> </ul>
SZANSE	ZAGROŻENIA
<ul style="list-style-type: none"> <li>✓ Możliwość pozyskiwania środków pomocowych z Programów Unijnych</li> <li>✓ Wykorzystanie środków strukturalnych Unii Europejskiej</li> <li>✓ Migracja ludzi z miasta na wieś</li> <li>✓ Rozwój małych i średnich przedsiębiorstw</li> </ul>	<ul style="list-style-type: none"> <li>✓ Brak stabilnego prawa</li> <li>✓ Słabość gospodarcza miasta Grudziądz</li> <li>✓ Brak przychylnego klimatu dla inwestora na poziomie kraju</li> <li>✓ Brak perspektyw szybkiego wyjścia z bezrobocia w kraju</li> <li>✓ Brak klarownych programów gospodarczych</li> </ul>

## IV. Opis planowanych zadań inwestycyjnych i przedsięwzięć na lata 2015 – 2022

Lp.	Nazwa zadania	Cel	Przeznaczenie	Harmonogram Realizacji	Koszt	Źródło Finansowe
1.	Budowa sali gimnastycznej przy Zespole Szkół z parkingiem i łącznikiem	Zaspokojenie potrzeb społecznych i kulturalnych mieszkańców wsi, zagospodarowanie wolnego czasu różnych grup mieszkańców Piaski	Mieszkańcy sołectwa Piaski oraz inni zainteresowani	2018 - 2020	5 000 000	Gmina Grudziądz, Unia Europejska
2.	Budowa parkingu i dojazdu do Ośrodka Zdrowia	Zwiększenie bezpieczeństwa ruchu drogowego i pieszego – rowerowego	Mieszkańcy sołectwa Piaski oraz inni użytkownicy drogi	2017	800 000	Gmina Grudziądz, Unia Europejska
3.	Rozbudowa świetlicy w Piaskach z zapleczem sportowym	Zaspokojenie potrzeb społecznych i kulturalnych mieszkańców wsi, zagospodarowanie wolnego czasu różnych grup mieszkańców Piaski	Mieszkańcy sołectwa Piaski oraz inni zainteresowani	2020-2022	800 000	Gmina Grudziądz ; Unia Europejska
4.	Modernizacja drogi powiatowej od Linarczyka do Piask (1397C)	Zwiększenie bezpieczeństwa ruchu drogowego i pieszego – rowerowego	Mieszkańcy sołectwa Piaski oraz inni użytkownicy drogi	2019-2021	1 200 000	Gmina Grudziądz ; Unia Europejska, Starostwo Powiatowe
5.	Modernizacja drogi powiatowej od Piask do Kobyłanki wraz z budową ścieżki pieszego-rowerowej (1398C)	Zwiększenie bezpieczeństwa ruchu drogowego i pieszego – rowerowego	Mieszkańcy sołectwa Piaski oraz inni użytkownicy drogi	2019-2021	3 500 000	Gmina Grudziądz ; Unia Europejska, Starostwo Powiatowe
6.	Przebudowa dróg gminnych - osiedlowych w miejscowości Piaski (40 450C, 40 451C, 40 452C)	Zwiększenie bezpieczeństwa ruchu drogowego i pieszego – rowerowego	Mieszkańcy sołectwa Piaski oraz inni użytkownicy drogi	2019-2021	700 000	Gmina Grudziądz ; Unia Europejska
7.	Budowa chodnika od miejscowości Linarczyk w	Zwiększenie bezpieczeństwa ruchu drogowego i pieszego –	Mieszkańcy sołectwa Piaski oraz inni użytkownicy	2019-2021	550 000	Gmina Grudziądz ; Unia Europejska

	stronę Zespołu Szkół	rowerowego, zwiększenie bezpieczeństwa dzieci w drodze do szkoły	drogi			Starostwo Powiatowe
8.	Przebudowa dróg gminnych - osiedlowych w miejscowości Linarczyk (40 446C, 40 447C)	Zwiększenie bezpieczeństwa ruchu drogowego i pieszego – rowerowego	Mieszkańcy sołectwa Piaski oraz inni użytkownicy drogi	2019-2022	700 000	Gmina Grudziądz ; Unia Europejska
9.	Przebudowa drogi gminnej nr 40 449C w Linarczyku	Zwiększenie bezpieczeństwa ruchu drogowego i pieszego – rowerowego	Mieszkańcy sołectwa Piaski oraz inni użytkownicy drogi	2019-2022	500 000	Gmina Grudziądz ; Unia Europejska
10.	Przebudowa drogi Kobylanka - Marusza	Zwiększenie bezpieczeństwa ruchu drogowego i pieszego – rowerowego	Mieszkańcy sołectwa Piaski oraz inni użytkownicy drogi	2016-2017	2 300 000	Gmina Grudziądz
11.	Przebudowa drogi relacji Piaski - Mniszek	Zwiększenie bezpieczeństwa ruchu drogowego i pieszego – rowerowego	Mieszkańcy sołectwa Piaski oraz inni użytkownicy drogi	2019 - 2022	4 000 000	Gmina Grudziądz ; Unia Europejska
12.	Rozbudowa sieci wodociągowej, budowa sieci kanalizacyjnej i przydomowych oczyszczalni ścieków	Zwiększenie bezpieczeństwa i komfortu życia mieszkańców, zmniejszenie zanieczyszczenia środowiska	Mieszkańcy wsi Piaski oraz przyjezdni	2018-2022	3 000 000	Gmina Grudziądz ; Unia Europejska
13.	Odnowa nieczynnych cmentarzy	Zachowanie dziedzictwa kulturowego	Mieszkańcy wsi Piaski oraz potomkowie osób pochowanych na cmentarzu	2016	20 000	Gmina Grudziądz ; Samorząd Mieszkańców Piaski

## **V. Opis i charakterystyka obszarów o szczególnym znaczeniu dla zaspokojenia potrzeb mieszkańców, sprzyjających nawiązaniu kontaktów społecznych, ze względu na ich położenie oraz cechy funkcjonalno – przestrzenne**

Sołectwo Piaski położona jest w południowej - wschodniej części Gminy Grudziądz. Składa się z następujących miejscowości: Piaski, Hanowo, Linarczyk, Kobylanka, Daszkowo.

W sołectwie Piaski znajduje się sieć telekomunikacyjna, energetyczna i wodociągowa. To w znacznej części przyczynia się do poprawy życia mieszkańców. Brak jest jednak sieci kanalizacyjnej i gazociągowej.

Zakładane w niniejszym „*Planie*” zadania inwestycyjne z pewnością przyczynią się do poprawy warunków życia na wsi oraz w znaczący sposób uatrakcyjnią przestrzeń publiczną miejscowości.

Pierwsza inwestycja – budowa Sali Gimnastycznej przy Szkole Podstawowej – przyczyni się do poprawy życia społecznego i kulturowego mieszkańców, sprzyjać będzie nawiązywaniu kontaktów oraz integracji społecznej. Będzie doskonałym miejscem zarówno do zajęć sortowych w szkole jak również po za nią do organizacji różnego rodzaju imprez okolicznościowych.

## **VI. Podsumowanie**

Plan Odnowy Miejscowości Piaski jest jednym z najważniejszych elementów odnowy naszej wsi, jej rozwoju oraz poprawy warunków pracy i życia mieszkańców. Sporządzenie i uchwalenie takiego dokumentu stanowi niezbędny warunek przy aplikowaniu o środki finansowe w ramach Programów Pomocowych Unii Europejskiej współfinansowanych z Europejskiego Funduszu na rzecz Rozwoju Obszarów Wiejskich.



Opracowany Plan Odnowy Miejscowości Piaski zakłada w przeciągu 7 najbliższych lat realizację kilku zadań, których istotą jest pobudzenie aktywności środowisk lokalnych oraz stymulowanie współpracy na rzecz rozwoju i promocji wartości związanych z miejscową specyfiką społeczną i kulturalną. Zakładane cele „Planu” przewidują wzrost znaczenia naszej wsi poprzez rozwój kultury, sportu, rekreacji oraz infrastruktury.

#### **Marzymy, aby nasza wieś...**

...miała własną salę gimnastyczną, która zapewni dzieciom i młodzieży rozwój fizyczny na odpowiednim poziomie, a także pozwoli na zagospodarowanie wolnego czasu po zajęciach lekcyjnych.

Chcielibyśmy, aby wieś Piaski została podłączona również do sieci kanalizacyjnej. Pragnęlibyśmy, aby wieś posiadała stałe łącza internetowe, lepszą komunikację z sąsiednimi miastami i gminami.

#### **Bylibyśmy szczęśliwi...**

...gdyby udało się pozyskać fundusze na rozwój małej przedsiębiorczości w sołectwie Piaski, co pomogłoby w zatrzymaniu zdolnej i ambitnej młodzieży. Chcielibyśmy również zwiększyć dostęp do zakładów lecznictwa ogólnego i profilowanych poradni.

**W oparciu o przeprowadzoną analizę potrzeb mieszkańców głównym ich celem jest dynamiczny i zrównoważony rozwój miejscowości Piaski, poprzez zwiększenie dostępu mieszkańców sołectwa i Gminy Grudziądz do rozwoju nowoczesnej infrastruktury, instytucji kultury oraz szeroko rozumianej komunikacji.**